

students
r_build

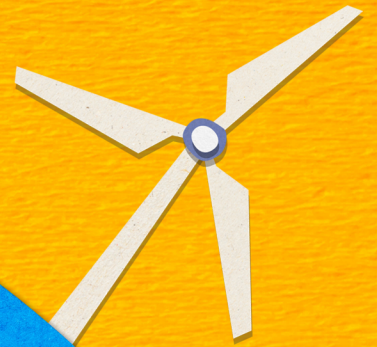


EXTRAORDINARY



PROJECT

Guía para Líderes



Índice

Te damos la bienvenida al equipo de Students Rebuild	3
¿Qué es Students Rebuild?	4
Sobre el Proyecto Tierra Extraordinaria.....	5
¿Quiénes reciben los fondos?	6
¿Cómo comienzo?	8
1. Inscribe a tu equipo.....	8
2. Revisa tu Panel	8
3. Elige tus recursos de apoyo y aprendizaje	8
4. Conéctate, aprende y haz arte	8
5. Presenta las obras de arte a Students Rebuild.....	9
6. Comparte en tus redes sociales.....	9
7. Continúa haciendo arte	9
Durante el Desafío	10
Resumen de materiales y guías docentes.....	10
Conéctate con nuestra comunidad mundial	10
Completar el Desafío	11
Cargar las creaciones en Students Rebuild	12
Enviar las creaciones a Students Rebuild.....	13
Más allá del Desafío	13
Celebra los esfuerzos de tu equipo	13
Genera conciencia.....	14
Continúa siendo amable.....	15
Danos tu opinión	15
Contáctanos.....	16

El equipo de Students Rebuild te da la bienvenida

Estimado/a Líder del Desafío:

Nasha Zemlya. Our Earth. midirachini. Unsere Erde. Dünyamız. airdna. Wömen di diqíú. Nuestra Tierra.

La Tierra es extraordinaria, pero el cambio climático nos afecta a todos. El cambio climático y el deterioro ambiental amenazan a nuestro planeta y nuestro bienestar. ¿Cuáles son sus efectos? Tormentas y sequías intensas, olas de calor, derretimiento de glaciares, aumento del nivel del mar y calentamiento oceánico que causan estragos en nuestras comunidades y recursos naturales. ¡Actuemos ya!

Este año, invitamos a estudiantes de todo el mundo a que se unan a nosotros para aprender sobre el medioambiente y lo que podemos hacer para proteger los ecosistemas locales y mundiales. Nuestro objetivo es alentar a docentes y estudiantes a tomar conciencia de cómo sus acciones afectan tanto al planeta como a los ecosistemas de sus hogares.

Sabemos que a las personas jóvenes les gusta poner manos a la obra: las estimula llevar a cabo buenas acciones y dejar su marca en el mundo. Este año, esto significa crear arte sustentable, reutilizable y que conecte a los estudiantes con nuestro hermoso planeta.

Esta guía les proporcionará todo lo que necesitan saber sobre el Proyecto Tierra Extraordinaria. Nos emociona recorrer este camino contigo y nuestros increíbles colaboradores: Choose Love/Choose Earth, la Pequeña Amal, National Wildlife Federation, Eden Reforestation Projects y Solgaard Nyx Foundation.

Todos estamos conectados. Juntos, podemos tener un impacto extraordinario.



Alexandra Manuel
Supervisora de Students Rebuild

¿Qué es Students Rebuild?

Students Rebuild, un programa de **Bezos Family Foundation**, es una aventura gratuita preparada para el aprendizaje global que involucra a los estudiantes y ayuda a cambiar el mundo.

Nuestro funcionamiento es sencillo:

- Planteamos un Desafío anual que invita a los estudiantes a dar respuesta a un problema específico que afecta a las personas jóvenes en alguna parte del mundo.
- Cada Desafío de Students Rebuild les brinda a los estudiantes de K-12 la oportunidad de explorar un tema con artistas de todo el mundo y crear una pieza de arte con base en lo que aprendieron.
- Bezos Family Foundation dona fondos por cada pieza de arte que recibimos para apoyar a organizaciones comunitarias respetadas que brindan sus servicios a la juventud.

Desde el 2010, más de un millón de estudiantes artistas de 83 países y de los 50 estados de Estados Unidos participaron en los Desafíos. Crearon cerca de seis millones de obras de arte y recaudaron más de once millones de dólares para beneficiar a distintas comunidades de todo el mundo.



Sobre el Proyecto Tierra Extraordinaria

Este año, invitamos a estudiantes de todo el mundo a que se unan a nosotros para aprender sobre el medioambiente y lo que podemos hacer para proteger los ecosistemas locales y mundiales. El cambio constante de nuestros ecosistemas nos afecta a todos y, en todo el mundo, las comunidades lo padecen de una forma particular. Por lo tanto, nuestro objetivo es alentar a docentes y estudiantes a que tomen conciencia de cómo nuestras acciones afectan los ecosistemas de nuestros hogares y nuestra Tierra Extraordinaria.

Proteger nuestra Tierra Extraordinaria

Con tres pasos simples pero poderosos puedes ayudar a tus estudiantes a profundizar su conexión con el medioambiente y los ecosistemas de todo el mundo.

1

Aprende cómo podemos proteger nuestra Tierra Extraordinaria al combatir problemas medioambientales mundiales como el cambio climático. Proporcionamos lecciones, guías de contenido y otros recursos web.

2

Crea arte en conexión profunda con las siguientes temáticas ambientales: reutilización de residuos, deforestación, aire puro y ecosistemas.

3

Comparte tu trabajo con nosotros. Por cada pieza de arte recibida, Bezos Family Foundation donará 5 USD a organizaciones que combaten problemas medioambientales y la crisis climática.

El Proyecto Tierra Extraordinaria de Students Rebuild se lanzará el 17 de agosto de 2023 y finalizará en junio de 2024. Puedes unirte al Desafío y presentar tu arte durante este período. Regístrate en línea en studentsrebuild.org/earth.

¿Quiénes reciben los fondos?

El dinero que los estudiantes recaudan por su arte ayudará a múltiples organizaciones y sus programas a proteger nuestro planeta. A continuación, puedes encontrar un resumen de los proyectos. Para obtener una descripción completa de las organizaciones y los proyectos, accede a nuestra página de colaboradores: studentsrebuild.org/partners.

**CHOOSE
LOVE**



COLABORADOR:

Choose Love/Choose Earth

PROYECTO:

Choose Love apoya a los refugiados climáticos y las comunidades que necesitan infraestructura luego de un desastre climático. La organización volverá a otorgar fondos de Students Rebuild a colaboradores locales establecidos que combaten la crisis climática directamente. Choose Earth es un movimiento mundial de Choose Love cuyo objetivo es inspirar a las personas a que tomen medidas frente al cambio climático.

THE
WALK

COLABORADOR:

Pequeña Amal

PROYECTO:

La Pequeña Amal es una marioneta de 3.5 metros que representa a una niña siria refugiada y recorre el mundo para generar conciencia sobre la migración. Este proyecto apoya a las personas jóvenes que, por numerosas crisis humanitarias, incluso la crisis climática, han sido desplazadas de sus hogares. La financiación apoya los esfuerzos educativos y de impacto para que las personas jóvenes puedan aprender sobre las intersecciones del cambio climático y la migración a través de las artes y el teatro comunitario.



COLABORADOR:

National Wildlife Federation

PROYECTO:

National Wildlife Federation, la organización de conservación más grande y confiable de Estados Unidos, trabaja en todo el país para unir a los estadounidenses de todas las clases sociales para que alcen la voz por la vida silvestre. Esta organización defiende la vida silvestre desde 1936 y luchan por los valores de conservación que se entrelazan con la herencia colectiva de nuestra nación.



Eden
Reforestation
Projects

COLABORADOR:

Eden Reforestation Projects

PROYECTO:

Eden Reforestation Projects, que dedica sus esfuerzos a la reforestación y conservación medioambiental en todo el mundo, reconoce la importancia que tienen los árboles para mitigar el cambio climático. De este modo, se provee un hábitat para la vida silvestre, se mejora la calidad de la tierra y se ofrecen oportunidades de sustento para las poblaciones locales.

The Solgaard Nyx Foundation

COLABORADOR:

Solgaard Nyx Foundation

PROYECTO:

El objetivo de Solgaard Nyx Foundation es prevenir que los plásticos acaben en ríos y océanos para restaurar los ecosistemas de Indonesia.

¿Cómo comienzo?

Puedes encontrar todo lo que necesitas saber para participar en el Desafío en studentsrebuild.org/earth.

Esto incluye información actualizada sobre el Desafío, un mapa interactivo con los equipos y las creaciones artísticas que se presentaron este año, recursos educativos para apoyar el aprendizaje de los estudiantes e instrucciones para crear las piezas de arte de este año.

Recomendamos que añadas el sitio web del Desafío a tus marcadores para poder acceder con facilidad.

Cómo comenzar y aprovechar tu experiencia al máximo

1. Inscribe a tu equipo

La inscripción es sencilla y gratuita, y lleva menos de dos minutos. Una vez hecha la inscripción, podrás ver a tu equipo en nuestro mapa interactivo. Los equipos pueden tener cualquier cantidad de integrantes: ¡desde uno hasta miles! **Inscribe a tu equipo ahora.**

2. Revisa tu Panel

Tu inscripción también desbloquea tu **Panel**, un recurso en línea que te permite monitorear tu progreso, guardar materiales y lecciones a modo de consulta rápida, subir imágenes y recibir un enlace personal a tu Página de Equipo compartible. Tu Página de Equipo te permite compartir progresos, imágenes y materiales con estudiantes, familias y colegas.

3. Elige tus recursos de apoyo y aprendizaje

El Proyecto Tierra Extraordinaria puede escalar de una sola lección a un curso entero sobre activismo mundial. Puedes personalizar tu participación para satisfacer las necesidades de tu equipo y respetar sus restricciones de tiempo.

Para que tu recorrido sea sencillo, preparamos algunas **guías docentes recomendadas** que puedes seguir según el tiempo del que dispongas. También contamos con **resúmenes, certificados de participación** y muchas cosas más para que tu Desafío sea una experiencia personal.



4. Conéctate, aprende y haz arte

Con los recursos y las plantillas de la **Guía de Arte del Proyecto Tierra Extraordinaria**, puedes hacer que tus estudiantes creen piezas de arte que se ajusten a los horarios y los requerimientos de enseñanza de tus clases.

5. Presenta las obras de arte a Students Rebuild

Sin importar la opción que escojas, el primer paso es acceder a studentsrebuild.org/submit y asegurarte de haber iniciado sesión. Una vez allí, podrás ingresar la cantidad de piezas de arte y de participantes en tu equipo. El monto de tu donación se calculará y aparecerá de manera inmediata en tu Panel privado, el mapa del equipo y tu Página de Equipo compartible. En la sección Completar el Desafío de este documento, podrás encontrar más detalles sobre la presentación.

6. Comparte en tus redes sociales

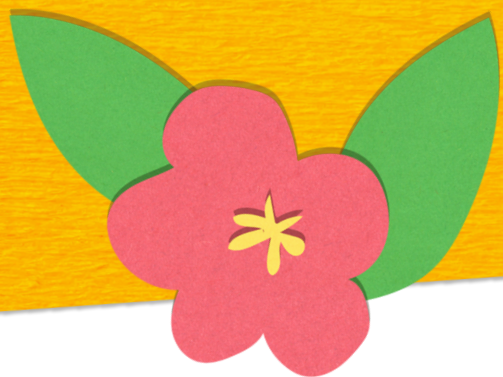
Publica tu arte en tus cuentas personales o en las redes de la escuela y etiqueta a @studentsrebuild.

7. Continúa haciendo arte

¡Sigue al embajador de arte [@Monsieur_Steve_](https://twitter.com/Monsieur_Steve_) para tener más ideas de arte y docencia todo el año! No hay un límite por equipo. Pueden seguir enviando piezas de arte que marquen la diferencia durante de todo el año.

Puedes encontrar todos los recursos de manera gratuita en studentsrebuild.org/resources.

¿Ya participaste en un Desafío de Students Rebuild?



Si es así, ¡te damos la bienvenida nuevamente! Tendrás que volver a inscribir a tu equipo en el Proyecto Tierra Extraordinaria. De todas formas, si usas el mismo correo electrónico con el que te inscribiste anteriormente, podrás ver los datos de tu participación en el Desafío anterior en tu Panel personal. Si subiste imágenes o guardaste recursos en tu Panel durante el Desafío Bienvenida a los Refugiados, aún podrás acceder a ellos a través del enlace de tu Página de Equipo.

Durante el Desafío

En todo el Proyecto Tierra Extraordinaria, existen varias oportunidades de participación y herramientas disponibles para mejorar la experiencia de tu equipo. Utilízalas como a tu equipo le resulte mejor y, como siempre, siéntete libre de adaptar o crear tus propios recursos para que se ajusten a los objetivos de aprendizaje de tu clase o programa.

Resumen de materiales y guías docentes

Además de la Guía para Líderes, aquí hay otras herramientas de consulta rápida para ayudarte a estructurar tu experiencia en el Desafío. Puedes encontrar todas estas herramientas en nuestra [Página de Recursos](#). Entre los recursos, se encuentran los siguientes:

- **Video introductorio del Desafío:** Un video corto que proporciona inspiración e información sobre el Proyecto Tierra Extraordinaria.
- **Guía de Arte:** Una guía con información e indicaciones sobre el Proyecto Tierra Extraordinaria, cómo presentar las creaciones y una propuesta de proyecto artístico para que tu equipo comience el Desafío.
- **Recursos recomendados del plan de estudios:** Cada año, nuestro equipo identifica planes de lección y un plan de estudios que pueden usarse para profundizar el aprendizaje en el Desafío. Este año, hay recursos recomendados de Nature Lab, la Organización Internacional para las Migraciones, la Pequeña Amal, National Wildlife Federation, entre otras organizaciones. Los puedes encontrar en nuestro documento [Recursos Recomendados](#).



Conéctate con nuestra comunidad mundial

Para fomentar las conexiones y el aprendizaje de tu equipo, compartiremos historias en Facebook, Instagram y Twitter que analizan cómo el cambio climático y los problemas medioambientales afectan a personas de todo el mundo. También organizaremos eventos con nuestros colaboradores para traer oportunidades de compromiso a nuestra comunidad.

- **Historias:** Lee publicaciones de nuestros colaboradores sobre el progreso de los proyectos, las características de los estudiantes y los equipos, y las novedades del equipo de Students Rebuild.
- **Redes sociales:** Comparte las fotografías, los videos y los aspectos destacados de tu equipo en redes sociales. Etiqueta a @studentsrebuild en Facebook, Instagram o Twitter y usa el hashtag #TierraExtraordinaria para que podamos ver lo que compartes.
- **Boletín informativo:** Todos los meses, enviamos un boletín informativo con las novedades más recientes y destacadas de la comunidad de Students Rebuild. Compartir el trabajo de tu equipo con nosotros en las redes sociales es una gran forma de presentar a tu equipo. Suscríbete a nuestro boletín informativo en línea o cuando te inscribas en el Desafío.
- **Eventos:** Este año, Students Rebuild y sus colaboradores están organizando eventos en todo el mundo para educar a las comunidades sobre cómo combatir los problemas medioambientales y el cambio climático en sus comunidades. Mantente conectado: compartiremos más información en nuestro boletín informativo y en las redes sociales.

Completar el Desafío

¡Felicitaciones! Ya casi terminas. Tienes que presentar las piezas de arte para generar donaciones para nuestros colaboradores. Es muy simple y puedes hacerlo de dos formas: enviarlas por correo o subir una imagen digital.


Cuestiones importantes

- **Ten tu dirección de correo electrónico a mano.** Deberás tener acceso al correo electrónico que usaste para inscribirte para verificarlo antes de poder completar el proceso de presentación.
- **Ten en cuenta cuántas personas colaboraron en tu equipo:** ¡desde una hasta miles!
- **Ten en cuenta cuántas piezas de arte se crearon.** Esto determinará la cantidad de donaciones en nombre de tu equipo.

- **Decide si quieres subir las imágenes digitalmente o enviarnos un paquete por correo:** cualquier opción es genial. Sin embargo, ten en cuenta que todas las piezas enviadas por correo tienen la oportunidad de ser incluidas en nuestra presentación final. Intentamos incluir al menos una pieza física de cada paquete.

Cargar las creaciones en Students Rebuild

- **La presentación siempre empieza en línea en studentsrebuild.org/submit.** Sea de forma digital o por correo, ingresa a la página de presentaciones y sigue las instrucciones para comenzar el proceso.
- **No necesitas tomarle una fotografía individual a cada pieza de arte.** Solo puedes cargar 12 imágenes con cada presentación; por eso, es mejor que envíes fotografías grupales de las piezas, crees una exhibición de arte o elijas otra forma para representar las obras de arte de tu equipo. Si tienes imágenes adicionales, puedes subirlas a tu galería personal, una herramienta de tu Panel.
- **Asegúrate de que las imágenes se encuentren en formato PNG o JPG y pesen menos de 10 MB cada una:** La carga puede tardar hasta 3 minutos. Sé paciente. Presionar el botón "Upload and Submit" (cargar y enviar) muchas veces podría duplicar el envío de una presentación.
- **Puedes realizar múltiples envíos a lo largo del Desafío.** Si tu equipo crea más arte, ¡genial! Puedes volver a la página de presentaciones y agregar nuevos números.
- **Si haces múltiples cargas, se acumularán todos los números.** Si haces más de un envío, agrega solo los números de las piezas de arte **nuevas** y los participantes **adicionales** que no se hayan contabilizado anteriormente.
 - **Por ejemplo**, si el mismo grupo de estudiantes crea 15 piezas de arte adicionales, ingresas un 15 en el número de piezas de arte y un 0 en el número de participantes en el formulario de presentación.

- 
- **No podemos aceptar fotografías con caras visibles:** Si se cargan fotografías de este tipo, deberemos rechazarlas. De todas formas, la presentación se tomará en cuenta.
 - Consejo: Poner la pieza arte por delante es una buena forma de ocultar la cara.

Enviar las creaciones a Students Rebuild

- **Luego de ingresar los números en línea, podrás seleccionar la opción “Mail Art” (enviar las piezas por correo), en lugar de “Upload Art” (cargar las piezas).** Esto generará una hoja de envío con la dirección de envío y los detalles para su presentación.
 - **¿No puedes imprimirla ahora?** Escribe los detalles en un papel e inclúyelos en tu paquete. Esto nos permitirá identificar tu paquete con facilidad y avisarte cuando lo hayamos recibido.
- **Los números se cargarán apenas presiones el botón “Complete Submission” (completar el envío de la presentación) en línea; no tienes que esperar a que recibamos tu paquete para que esto suceda.** Tu Panel reflejará tu acción de inmediato. Cuando recibamos tu paquete, te enviaremos una notificación por correo electrónico dentro de las cuatro semanas.



¿Tienes alguna otra pregunta sobre la presentación? Revisa nuestra [sección de preguntas frecuentes](#) para obtener más respuestas. Si no encuentras la respuesta a tu consulta allí, escríbenos a info@studentsrebuild.org.

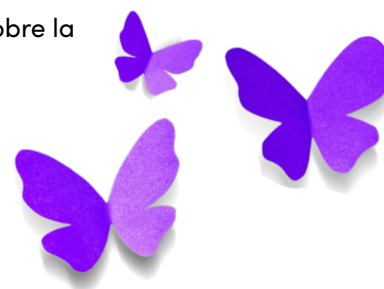
Más allá del Desafío

¡Lo lograste! ¿Y ahora qué? Ahora que tú y tus estudiantes han finalizado el Proyecto Tierra Extraordinaria, revisa qué sigue en el Desafío de este año.

Celebra los esfuerzos de tu equipo

¡Es hora de celebrar! El arduo trabajo de tu equipo ayudó a generar fondos para apoyar a múltiples organizaciones y hacer una diferencia en miles de comunidades de todo el mundo. Descarga y comparte el [Certificado de Participación del Proyecto Tierra Extraordinaria](#) para seguir celebrando con tu equipo.

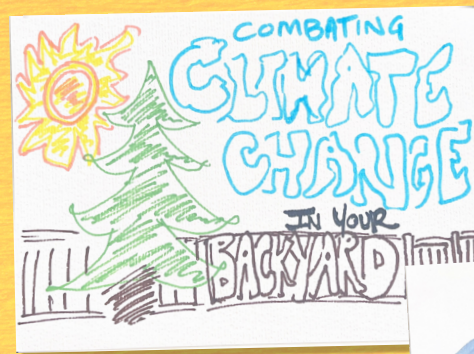
Una vez que el Desafío termina, Students Rebuild trabaja con sus colaboradores para exhibir las obras de arte de los estudiantes y generar conciencia para proteger nuestra Tierra Extraordinaria. Visita nuestro sitio web en el otoño de 2024 para obtener información actualizada sobre la presentación final.



Comparte tu arte con tu comunidad

Como líderes, te alentamos a que compartas el arte de tus estudiantes con la comunidad local. En Desafíos anteriores, los educadores exhibían las creaciones en centros comunitarios como bibliotecas, organizaciones sin fines de lucro, ayuntamientos o escuelas. Muchas veces, las piezas de arte individuales se combinan de formas muy creativas.

¡Ejemplos de activismo en acción!



Haz correr la voz sobre el Desafío entre tus estudiantes, sus familias y la comunidad. **TÚ**, de manera individual, has sido un gran colaborador en el crecimiento de Students Rebuild en los últimos 10 años. El boca a boca aún es la mejor manera de que nuevos educadores y estudiantes puedan conocer el programa. Tu **Página de Equipo** te da una forma personal de compartir el Desafío con tus estudiantes, sus familias y tus colegas. Luego de completar la inscripción, encontrarás el enlace compartible de tu Página de Equipo en el Panel.

Considera organizar eventos, exhibir tu arte y contactar a los medios de comunicación locales

Una buena forma de generar conciencia sobre el Desafío y los esfuerzos de tu equipo es organizar un evento o realizar una celebración local de tu arte. Te damos algunas ideas para comenzar: combina tu participación en el Desafío con un evento comunitario para generar conciencia sobre los problemas medioambientales y el cambio climático; asóciate con organizaciones ambientales locales y con tu Ayuntamiento para recaudar fondos para combatir el cambio climático; organiza una campaña de reciclado donde los miembros de la comunidad puedan donar materiales reciclables; organiza un festival por el clima donde los emprendedores locales puedan vender su comida y sus productos, y donde los estudiantes puedan crear arte. ¿Tienes más ideas?

Los eventos especiales y las actividades interactivas ayudarán a sumar más personas a la causa e, incluso, pueden atraer a los medios de comunicación. Cuéntanos si tienes eventos especiales planeados para que podamos compartirlos.

Continúa siendo amable

Aunque el Proyecto Tierra Extraordinaria finalizará en junio de 2024, esperamos que puedas continuar este camino. Te damos algunas ideas:

- **Utiliza nuestros recursos de aprendizaje** para profundizar en cómo nuestras acciones afectan el medioambiente, el clima y los ecosistemas de todo el mundo.
- **Reflexiona sobre las pequeñas y grandes acciones diarias** que tu equipo puede llevar a cabo para ayudar a hacer una diferencia en tu comunidad.
- **Comparte la experiencia y las fotografías de tu equipo** con tu comunidad y con nosotros. Mostrar cómo nuestros Desafíos impactaron en los estudiantes y sus comunidades es una de las cosas que más nos gustan.

Danos tu opinión

Al finalizar el Desafío en junio de 2024, enviaremos una encuesta en línea a todos los inscritos. Tu opinión honesta y oportuna puede ayudarnos a mejorar nuestro programa para ti y nuestra comunidad.

Contáctanos

Hashtag del Desafío: #TierraExtraordinaria

Página web: studentsrebuild.org

 facebook.com/studentsrebuild

 youtube.com/studentsrebuild

 twitter.com/studentsrebuild

 pinterest.com/studentsrebuild

 instagram.com/studentsrebuild

 info@studentsrebuild.org

