

**meier
tobler**

La technique
du bâtiment
tout simplement

Rapport de durabilité 2024

Rapport sur les
questions non financières

Tout
simplement
durable

[meiertobler.ch/
durable](https://meiertobler.ch/durable)

Table des matières

Avant-propos	3	Société	47
Temps forts de 2024	5	Réussite économique et stabilité	49
Entreprise	6	Innovation et numérisation	50
Stratégie de développement durable	12	Droits humains dans la chaîne d'approvisionnement	52
Environnement	18	Perspectives	53
Des produits respectueux du climat et de l'environnement	20	Gouvernance	54
Réduction des gaz à effet de serre dans la fourniture de prestations	23	Pratiques commerciales éthiques	56
Bilan CO ₂ et objectifs de réduction	27	Protection des données et cybersécurité	57
Utilisation respectueuse des ressources naturelles	29	Gestion des risques et Business	
Perspectives	31	Continuity Management	58
Personnel	32	Perspectives	59
Culture d'entreprise axée sur les valeurs	35	Rapport sur les questions climatiques	60
Santé et performance	37	À propos de ce rapport	68
Diversité et égalité des chances	40	Déclaration du conseil d'administration	69
Formation continue et développement	42	Index	70
Perspectives	46		



Avant-propos

Le développement durable n'est pas une tendance, c'est notre engagement. Nous contribuons de manière déterminante à réduire la consommation d'énergie et les émissions de CO₂ grâce à des solutions innovantes, à des objectifs clairs et à une conscience aiguë de nos responsabilités environnementales et sociales.



Avant-propos

Chère lectrice, cher lecteur,

Vous êtes en train de lire notre deuxième rapport sur les questions non financières et nous en sommes très heureux.

Cette année encore, nous restons fidèles à nos principes. Avec notre engagement « Tout simplement durable », nous nous sommes fixé un cadre dans lequel nous voulons, par conviction, incarner et faire progresser nos responsabilités écologiques, sociales et économiques. Représentant près de 40 pour cent de la consommation d'énergie et un tiers des émissions de CO₂ en Suisse, le parc immobilier a un impact considérable sur l'environnement. Personnellement, je pense que la branche des installations techniques des bâtiments est dans l'ensemble sur la bonne « trajectoire de réduction » sur le plan écologique. Au cours des 30 dernières années, les émissions de gaz à effet de serre ont déjà été réduites de plus de 44 pour cent. L'objectif de zéro émis-

sion nette de la Confédération pourra ainsi être atteint d'ici 2050. Les pompes à chaleur modernes se taillent la part du lion en matière de chauffage et de production d'eau chaude. Et même si la Suisse consomme globalement moins d'énergie à l'avenir, les besoins en électricité produite de manière écologique augmenteront significativement. Les acteurs politiques et nous toutes et tous sommes appelés à agir !

Découvrez dans les pages suivantes les domaines dans lesquels nous avons progressé et les nouvelles mesures que nous avons engagées. Nous nous sommes par exemple fixé des objectifs clairs en matière de CO₂. Dans les scopes 1 et 2, nous visons une réduction de 50 pour cent de nos émissions de CO₂ d'ici 2035 afin d'atteindre l'objectif de zéro émission nette fixé par la Confédération d'ici 2050. Nous avons encore développé notre flotte de

véhicules électriques, même s'il y a encore beaucoup de potentiel dans ce domaine. Nous demandons à nos fournisseurs de s'engager eux aussi sur cette voie afin que nous puissions, entre autres, aussi réduire nos émissions relevant du scope 3. Non seulement nous formons plus d'apprenties et d'apprentis, mais nous avons aussi élargi les profils professionnels que nous proposons. L'égalité salariale, nos outils modernes et notre système de gestion de la santé en entreprise contribuent à l'attractivité de nos emplois.

Nous maintenons le cap.



Roger Basler, CEO

Temps forts de 2024



10'006

tonnes de CO₂ économisées chaque année grâce à de nouvelles pompes à chaleur. À titre de comparaison, un vol aller-retour de Zurich à New York génère 2.8 tonnes de CO₂



98

véhicules électriques achetés. Autrement dit, 40 pour cent de nos voitures de tourisme sont électriques



76

pour cent de notre volume d'achat sont certifiés ESG (certificat axé sur l'écologie)



3.16

journées de formation continue par collaboratrice et collaborateur

2.1

pour cent d'écart entre les salaires des femmes et des hommes



5743

tonnes de CO₂ – premier bilan CO₂ établi selon le GHG Protocol

1939

MWh d'énergie solaire produite sur le toit de la CSO – pour nos propres besoins et 350 ménages



Entreprise

Jour après jour, nos quelque 1300 collaboratrices et collaborateurs proposent à nos partenaires commerciaux et à la clientèle privée des solutions de technique du bâtiment simples. Remplacer un ancien chauffage par une pompe à chaleur est déjà une action durable. Mais nous voulons faire beaucoup plus, pour la société, pour notre personnel et, bien sûr, pour notre entreprise elle-même.



Entreprise



Installations techniques des bâtiments de première main

Meier Tobler est un fournisseur de technique du bâtiment actif en Suisse et dans la Principauté du Liechtenstein, dont le siège principal est à Schwerzenbach. Fondée en 1937, l'entreprise emploie aujourd'hui près de 1300 collaboratrices et collaborateurs répartis dans sept centres régionaux et sur 47 Marchés. Elle est présente dans toutes les régions du pays et fournit des prestations dans le secteur du second œuvre, notamment dans les domaines du chauffage, de la ventilation, de la climatisation et du sanitaire (CVCS). Meier Tobler se concentre sur les quatre secteurs d'activité suivants : commerce, production de chaleur, service et systèmes de climatisation (voir illustration). Les activités de Meier Tobler reflètent une vision, celle de soutenir la transition énergétique en Suisse selon la devise « La technique du bâtiment tout simplement ».

Art. 964a-c CO : modèle commercial
GRI 2-1 Détails sur l'organisation
GRI 2-6 Activités, chaîne de création de valeur et autres relations d'affaires



Commerce

e-Shop leader
47 Marchés en libre-service
marché@work
Marché24
50'000 articles



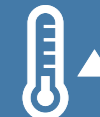
Service

Sur site et à distance
Diagnostic en ligne
24/7 dans toute la Suisse
400 spécialistes



Production de chaleur

Des systèmes efficaces pour les nouvelles constructions et les assainissements
Soutien des entreprises d'installation
Marques leaders



Systèmes de climatisation

Grandes installations de refroidissement et de chauffage
Personnalisation
Climatisation de confort
Fluides frigorigènes naturels



Nos secteurs d'activité

Commerce

Meier Tobler fournit près de 10'000 entreprises partenaires en composants pour les domaines du chauffage, de la ventilation, de la climatisation et du sanitaire (CVCS). Les plus de 50'000 produits proposés sont commandés via l'e-Shop ou le service de vente interne et distribués par notre propre organisation logistique. Dans toute la Suisse, les partenaires spécialisés ont en outre à leur disposition 47 Marchés, qui leur proposent pendant les heures d'ouverture un assortiment de base de produits de technique du bâtiment. Le Marché 24/7 de Wallisellen est le premier de la branche à être ouvert 24 heures sur 24. De plus, les entreprises partenaires bénéficient de nouveaux formats, par exemple marché@work, où ils ont accès, à tout moment et dans leur propre atelier, à une gamme de base de matériel de montage et de consommables. Meier Tobler propose également le service marché@box, conteneur de matériel sur chantier équipé d'un assortiment adapté aux besoins individuels.

Production de chaleur

Dans le domaine de la production de chaleur, Meier Tobler fournit à la branche des systèmes de chauffage de toutes les

technologies et classes de puissance. Dans ce contexte, il est particulièrement important de disposer d'une capacité de livraison élevée et de compétences professionnelles remarquables, notamment pour le conseil spécialisé personnalisé des partenaires d'installation, de planification et d'architecture. Meier Tobler accompagne également les clientes et clients privés lors de la planification de leur nouveau système de chauffage. Pour ce faire, ils ont notamment à disposition le configurateur de chauffage en ligne, qui leur donne un premier aperçu d'un éventuel renouvellement de leur système ainsi qu'un prix indicatif. Meier Tobler aide par ailleurs les personnes intéressées à trouver une entreprise d'installation adaptée. Elle met également son savoir-faire de longue date en matière d'assainissement d'installations de chauffage au service du conseil incitatif proposé dans le cadre du programme de soutien « chauffez renouvelable » de SuisseEnergie.

Service

Meier Tobler assure la mise en service et le bon fonctionnement des systèmes de chauffage de plus de 260'000 propriétaires d'immeubles et gérances immobilières. Dans ce contexte, les prestations s'axent de moins en moins sur les sys-

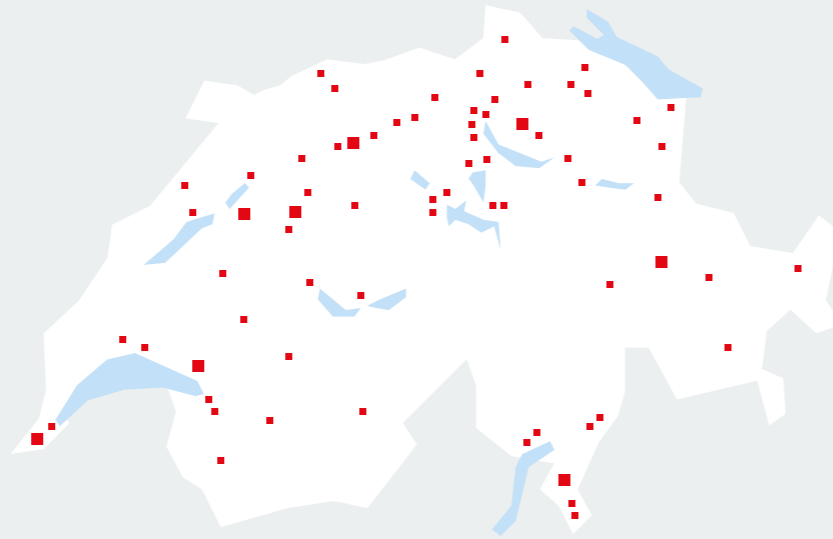
tèmes de chauffage à énergie fossile nécessitant beaucoup d'entretien et de plus en plus sur les pompes à chaleur qui demandent moins de maintenance. Dans le domaine du service, la numérisation ne cesse de gagner en importance. Meier Tobler est à l'avant-garde de cette tendance avec SmartGuard, l'outil de diagnostic en ligne développé par ses soins, et l'entreprise propose de plus en plus de pompes à chaleur intelligentes qui en sont équipées. Cet outil simplifie les révisions et les dépannages, tout en préservant l'environnement du fait de la baisse du nombre d'interventions sur site.

Systèmes de climatisation

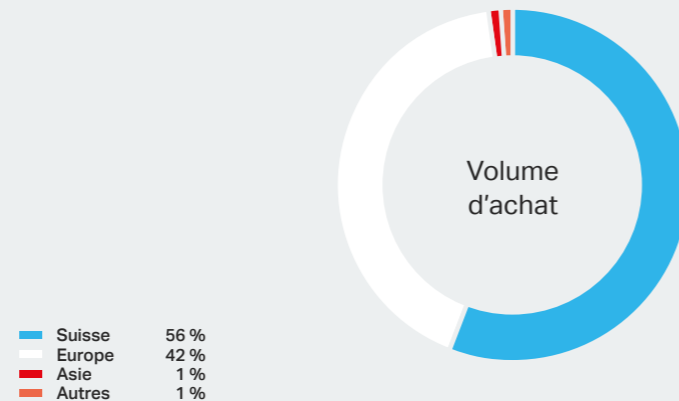
Le domaine des systèmes de climatisation est principalement centré sur les grands projets pour lesquels Meier Tobler fournit des systèmes de refroidissement et de chauffage sur mesure et les accompagne tout au long de leur cycle de vie. Le changement climatique entraîne également une augmentation de la demande de solutions de climatisation respectueuses de l'environnement. Dans ce domaine, les principaux moteurs technologiques en matière de durabilité sont les fluides frigorigènes naturels.



Sites



Pays d'approvisionnement



Sites

Meier Tobler est présente dans toutes les régions du pays. 95 pour cent de nos collaboratrices et collaborateurs travaillent au siège principal, dans les centres régionaux et dans l'entrepôt. Le siège principal, administratif et légal se trouve à Schwerzenbach (ZH). Les autres centres régionaux sont situés à Berne, Coire, Lamone, Plan-les-Ouates, Saint-Légier-La Chiésaz et Urdorf. L'entrepôt et la centrale de services (CSO) se trouvent à Oberbuchsitzen et bénéficient ainsi d'une situation centrale. Par ailleurs, nos collaboratrices et collaborateurs sont au service de notre clientèle dans les 47 Marchés répartis sur l'ensemble du territoire suisse.

Art. 964a-c CO : modèle commercial
GRI 2-6 Activités, chaîne de création de valeur et autres relations d'affaires

Approvisionnement

Tous domaines confondus, 56 pour cent des produits sont achetés en Suisse, c'est-à-dire localement. Une autre part importante (42 pour cent) provient d'Europe. Au total, 98 pour cent des marchandises sont donc achetées en Suisse et en Europe, et seuls 2 pour cent viennent du reste du monde.

GRI 204-1 Part des dépenses réalisées auprès de fournisseurs locaux

Groupe d'interlocuteurs	Principales exigences	Type d'interaction
Personnel	Poste de travail sûr Possibilités de formation initiale et continue Conditions d'engagement attrayantes Gestion responsable de l'environnement	Dialogue Groupe d'impulsion Développement durable Intranet Newsletter du CEO Enquêtes
Clientèles et clients	Produits et prestations sûrs et de haute qualité Gestion responsable de l'environnement Partenaire fiable	Discussion en groupes de réflexion avec les planificatrices et planificateurs et les installatrices et installateurs Enquêtes auprès de la clientèle Magazine clients Site Internet Contact régulier avec le service clientèle Événements clientèle Rencontres des partenaires d'assainissement Salon expo plus
Fournisseurs	Partenaire de distribution fiable Réalisation des objectifs de vente	Entretiens annuels (la durabilité est un point fixe à l'ordre du jour) Dialogue permanent
Actionnaires	Participation au succès de l'entreprise Communication transparente Informations sur les questions financières et non financières Conformité aux critères ESG	Rapport de gestion Rapport de développement durable Communiqués ad hoc Assemblée générale
Public/groupements d'intérêts	Respect des dispositions légales Échange d'intérêts Contribution à l'innovation	Influence par des affiliations auprès de : Energie Cluster Groupement professionnel suisse pour les pompes à chaleur (GSP) Association de commerce Chauffage au bois Suisse Interessengemeinschaft Datenverbund (IGH) Schweizerischer Verein Luft- und Wasserhygiene SENS eRecycling suissetec Sustainable Switzerland (Entrepreneurs Club) swisscleantech Swissolar Swiss Plastic Pipe Recycling (SPPR) Association ImmoClimat Suisse

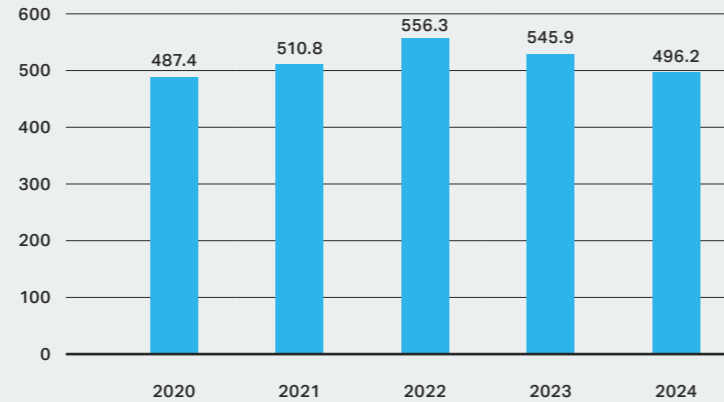
Groupes d'interlocuteurs

Meier Tobler s'efforce de dialoguer régulièrement avec les différents groupes d'interlocuteurs. Ce dialogue essentiel est rendu possible par le biais de différents départements spécialisés et canaux. Les parties prenantes comprennent aussi bien des groupes d'interlocuteurs internes qu'externes : collaboratrices et collaborateurs, clientes et clients, fournisseurs, actionnaires, public et divers groupements d'intérêts. Vous trouverez ci-contre un récapitulatif des principaux groupes d'interlocuteurs, de leurs exigences et du type d'interaction que nous entretenons avec eux.

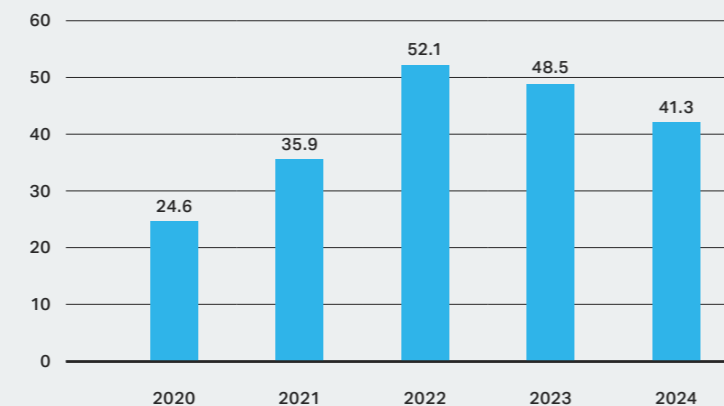
Art. 964a-c CO : modèle commercial
GRI 2-6 Activités, chaîne de création de valeur et autres relations d'affaires
GRI 2-28 Adhésion à des associations et à des groupes d'intérêt
GRI 2-29 Approche de l'engagement des parties prenantes



Évolution annuelle du chiffre d'affaires 2020–2024 (en mio CHF)



Évolution annuelle de l'EBITDA 2020–2024 (en mio CHF)



Évolution de la marche des affaires

L'année 2024 a été marquée par une activité de construction modérée en Suisse ainsi qu'une correction considérable de -29.3 pour cent sur le marché des pompes à chaleur. Ce dernier point doit être replacé dans le contexte des années de forte expansion 2022 et 2023. Meier Tobler table sur un retour du marché à la trajectoire de croissance constante à long terme à partir de 2025, car le potentiel de remplacement des chauffages fossiles par des systèmes de chauffage efficaces sur le plan énergétique reste très important en Suisse.

Au cours de l'exercice sous revue, le chiffre d'affaires s'est élevé à CHF 496.2 millions (-9.1 pour cent) et le bénéfice d'exploitation (EBITDA) à CHF 41.3 millions (-14.8 pour cent). Pour de plus amples informations sur la marche des affaires, nous renvoyons au rapport de situation 2024.

Art. 964a-c CO : modèle commercial
GRI 201-1 Valeur économique directe générée
et distribuée



Pour Meier Tobler, adopter le développement durable est une décision claire qui repose sur notre vision et la stratégie qui en découle. Être perçus, à travers nos actions dans notre branche et dans la société, comme une entreprise active et prévoyante, jugée par ses actes, relève à la fois de notre volonté et de notre mission.

Stratégie de développement durable



Nous assumons nos responsabilités

Selon l'Office fédéral de l'énergie (OFEN), 40 pour cent de l'énergie sont utilisés pour le parc immobilier en Suisse, ce qui représente un tiers des émissions totales de CO₂. 62 pour cent des bâtiments sont encore chauffés au mazout, au gaz ou à l'électricité. En conséquence, l'Office fédéral de l'énergie considère que la branche de la technique du bâtiment est à même de contribuer de manière décisive à la réalisation de l'objectif de zéro émission nette de la Suisse.

(Source : Office fédéral de la statistique, 2024)

Le développement durable fait partie intégrante de la stratégie de Meier Tobler. L'entreprise assume ses responsabilités et met en œuvre les mesures appropriées par conviction. Elle a élaboré sa stratégie générale en 2021 et l'a affinée en 2022.

L'année suivante, l'analyse de matérialité a été réalisée pour la première fois sur la base de la double matérialité. Au cours de l'exercice 2024, nous avons procédé à une analyse plus large. Les thèmes pertinents ont été évalués et confirmés de manière identique par les collaboratrices et collaborateurs ainsi que par la clientèle de sorte que le cap actuel sera maintenu à l'avenir. En outre, une grande attention a été accordée au climat en 2024 avec l'élaboration d'un bilan CO₂ détaillé, d'une trajectoire de réduction et du rapport sur les questions climatiques selon la TCFD.

Avec son premier rapport de durabilité, Meier Tobler montre de manière claire comment l'entreprise gère les thématiques choisies et quelles autres mesures elle engage.

GRI 2-22 Déclaration sur la stratégie de développement durable



Stratégie de développement durable

Objectif Assumer nos responsabilités écologiques, sociales et économiques par conviction

Champ d'action

Environnement

Personnel

Société

ODD



Lignes directrices

Notre environnement nous tient à cœur et nous soutenons l'objectif climatique 2050 de la Suisse. Nos **solutions** contribuent à la lutte contre les effets du **changement climatique**. Nous fournissons nos prestations en minimisant nos **émissions de CO₂** et nous attachons une grande importance à une **utilisation respectueuse** des **ressources** naturelles.

Dans notre entreprise, nos collaboratrices et collaborateurs peuvent **se former et se développer**, la **diversité et l'égalité des chances** vont de soi, et nous nous préoccupons de la **santé** et de la **performance**.

La société profite de notre **réussite économique**. Nous contribuons au **bien-être**, à l'**éducation**, au **progrès** ainsi qu'à la **stabilité du marché suisse**. Nous veillons à l'équité des conditions et au respect des **droits humains** tout au long de la chaîne d'approvisionnement.

Gouvernance

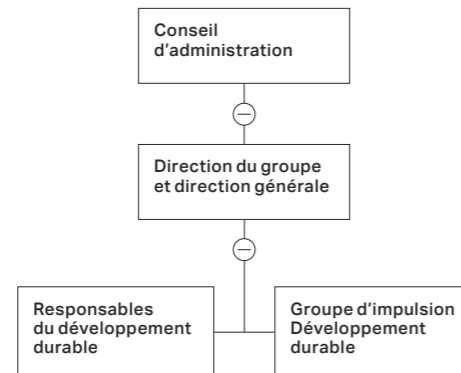
Nous veillons à exercer notre activité commerciale de manière éthique, prudente et conforme à la loi.



Comité interne de développement durable

La stratégie de développement durable a été élaborée par les responsables du développement durable en collaboration avec la direction du groupe et la direction générale, puis confirmée par le conseil d'administration. De plus, le groupe d'impulsion Développement durable, composé de représentantes et représentants de tous les domaines spécialisés et services d'assistance, porte la durabilité au sein de notre entreprise et l'ancre au travers de mesures concrètes mises en œuvre dans les différentes sections.

GRI 2-5 Assurance externe
GRI 2-14 Rôle de l'organe de gouvernance le plus élevé dans le reporting de durabilité



Thèmes pertinents

Meier Tobler a identifié les thèmes stratégiques pertinents sur la base des objectifs de développement durable (ODD) et dans le cadre de différents ateliers organisés avec la direction du groupe et la direction générale. Les thèmes ont été mis en relation les uns avec les autres en tenant compte des quatre dimensions et leur ordre de priorité a été établi en conséquence par la direction du groupe et la direction générale. Au cours de l'exercice 2024, nous avons élargi notre analyse de matérialité et recueilli les avis d'autres parties prenantes. Les thèmes inside-out ont également été évalués par les collaboratrices et collaborateurs ainsi que par les clientes et clients B2B et B2C. L'analyse n'a pas révélé de nouveaux thèmes et a confirmé que les thèmes pertinents et importants avaient déjà été définis par la

direction du groupe et la direction générale. Cela a permis de valider le cap suivi. La perspective outside-in et les conséquences financières reposent toujours sur l'évaluation de la direction du groupe et de la direction générale.

La stratégie de développement durable et l'analyse de matérialité sont vérifiées chaque année et adaptées si nécessaire. La direction du groupe et la direction générale de même que les domaines spécialisés sont impliqués dans la mise en œuvre des thèmes pertinents et du rapport de durabilité. Le rapport de durabilité est approuvé par le conseil d'administration et par l'Assemblée générale.

GRI 2-12 Rôle de l'organe de gouvernance le plus élevé dans la supervision de la gestion des impacts
GRI 2-13 Délégation de la responsabilité de la gestion des impacts
GRI 2-14 Rôle de l'organe de gouvernance le plus élevé dans le reporting de durabilité
GRI 3-1 Processus pour déterminer les thèmes pertinents
GRI 3-3 Gestion des thèmes pertinents



Environnement et matérialité sociale (perspective inside-out)	Critique				1 10
	Significative	6	8	2 7 11	13
	Essentielle	16	3 9	5 15	14
	Minimale	4	12		
Intensité stratégique		Non disponible/ faible	Moyenne	Élevée	Très élevée
		Matérialité financière (perspective outside-in)			

Environnement

- 1 Produits respectueux du climat et de l'environnement
- 2 Réduction des gaz à effet de serre dans la fourniture de prestations
- 3 Utilisation respectueuse des ressources naturelles
- 4 Biodiversité et occupation des surfaces

Personnel

- 5 Santé et performance
- 6 Diversité et égalité des chances
- 7 Formation continue et développement
- 8 Culture d'entreprise axée sur les valeurs

Société

- 9 Droits humains dans la chaîne d'approvisionnement
- 10 Succès économique et stabilité
- 11 Innovation et numérisation
- 12 Partenariats

Gouvernance

- 13 Pratiques commerciales éthiques
- 14 Protection des données et cybersécurité
- 15 Business Continuity Management
- 16 Transparence des rapports

Matrice de matérialité

La matrice de matérialité est un outil permettant de pondérer des thèmes à l'aide de deux dimensions. Sur l'axe des y se trouve la dimension « Environnement et matérialité sociale », qui évalue le thème pertinent en fonction du degré d'impact sur l'environnement et les aspects sociaux. Sur l'axe des x, l'accent est mis sur les conséquences financières pour l'entreprise. Les exigences légales suisses en matière de divulgation des thèmes non financiers (environnement, social, travail, droits humains et lutte contre la corruption) ont été prises en compte tout au long du processus d'élaboration.

La matrice ci-contre présente les principales thématiques adoptées par Meier Tobler en matière de développement durable. Les thèmes sont répartis dans quatre domaines comportant chacun quatre sous-thèmes : environnement, personnel, société et gouvernance. Au total, 13 thèmes ont été identifiés comme pertinents pour Meier Tobler et sont décrits en détail dans le présent document. Trois autres thèmes dont la matérialité a été évaluée comme minimale ou faible (n° 4, 12, 16) ne sont pas traités davantage dans le présent rapport.



Objectifs de développement durable (ODD)

Les Nations Unies ont adopté les objectifs de développement durable (ODD) en 2015. Ceux-ci constituent un plan d'action mondial visant à accroître la prospérité et la qualité de vie tout en réduisant la consommation des ressources. Meier Tobler soutient un avenir durable et assume activement ses responsabilités dans la réalisation de ces objectifs en les intégrant dans sa stratégie d'entreprise.



ODD 3

L'ODD 3 vise à permettre à tous de vivre en bonne santé et à promouvoir le bien-être de tous à tout âge. Meier Tobler promeut la santé et la performance de ses collaboratrices et collaborateurs. Parmi les mesures concrètes figurent la gestion de la santé en entreprise ainsi que l'amélioration continue de la sécurité au travail dans tous les domaines de l'entreprise.



ODD 4

L'ODD 4 vise à assurer l'accès de tous à une éducation de qualité, sur un pied d'égalité, et à promouvoir les possibilités d'apprentissage tout au long de la vie. Meier Tobler attache une importance particulière à cet objectif en encourageant activement la formation initiale et continue ainsi que le développement de ses collaboratrices et collaborateurs, en développant son offre de places d'apprentissage et en soutenant les talents individuels par des offres internes de formation continue et de reconversion.



ODD 5

L'ODD 5 vise à parvenir à l'égalité des sexes et à autonomiser toutes les femmes et les filles. Meier Tobler s'engage pour la promotion égale de tous les talents. Pour Meier Tobler, l'égalité salariale entre les sexes à tous les niveaux de fonction est en outre d'ores et déjà une évidence.



ODD 7

L'ODD 7 vise à garantir l'accès de tous à des services énergétiques fiables, durables et modernes, à un coût abordable. L'une des principales activités de Meier Tobler est la commercialisation de pompes à chaleur. L'entreprise soutient ainsi pleinement la transition énergétique en Suisse ainsi que la visée de l'ODD 7.



ODD 8

L'ODD 8 vise à promouvoir une croissance économique durable, le plein emploi productif et un travail décent pour tous. Meier Tobler poursuit cet objectif au moyen de différentes mesures : nous encourageons la formation continue de nos collaboratrices et collaborateurs, sommes actifs dans le domaine de l'innovation et de la numérisation, nous engageons en faveur d'une économie durable et soutenons les Principes directeurs des Nations Unies relatifs aux entreprises et aux droits de l'homme.



ODD 12

L'ODD 12 vise à établir des modes de consommation et de production durables. Meier Tobler est une entreprise commerciale qui ne fabrique pas ses propres produits. En tant qu'acteur important du marché suisse, Meier Tobler dispose toutefois d'un certain poids lors des achats, ce qui lui permet de privilégier des produits durables ou de proposer des améliorations. De plus, l'entreprise gère ses fournisseurs de manière rigoureuse et accorde une importance accrue aux critères de durabilité lors du choix de nouveaux fournisseurs.



ODD 13

L'ODD 13 appelle à prendre des mesures pour lutter contre les changements climatiques. Meier Tobler s'engage de multiples manières pour atteindre cet objectif, notamment en commercialisant des pompes à chaleur qui, lors du remplacement d'un chauffage au mazout ou au gaz, permettent de réduire les émissions de CO₂. Dans le même temps, l'entreprise veille à diminuer ses propres émissions de CO₂, par exemple en prenant des mesures relatives à sa flotte de véhicules, en optimisant sa consommation d'énergie, en utilisant des matériaux d'emballage aussi durables que possible ou des conditionnements réutilisables.





Environnement

Représentant environ 40 pour cent de la consommation d'énergie et un tiers des émissions de CO₂, le parc immobilier a un impact important sur l'environnement en Suisse (🌐 Office fédéral de l'énergie, 2024). Par conséquent, le secteur suisse de la technique du bâtiment – et avec lui Meier Tobler, qui est l'un des plus grands acteurs du marché – peut contribuer de manière significative à la transition énergétique et à la réalisation des objectifs climatiques de la Confédération. En 2024, nous avons établi le

bilan CO₂ pour les scopes 1 et 2 selon le GHG Protocol et nous nous sommes fixé pour objectif de réduire nos émissions de CO₂ de 50 pour cent d'ici 2035 et de 100 pour cent d'ici 2050.

Pour atteindre ces objectifs, nous mettons l'accent sur les produits respectueux du climat et de l'environnement, la réduction des gaz à effet de serre dans la fourniture de prestations ainsi que l'utilisation respectueuse des ressources naturelles.

Art. 964a–c CO : questions environnementales – concepts



Environnement

Des produits respectueux du climat et de l'environnement

Ambitions et défis

En ce qui concerne les produits respectueux du climat et de l'environnement, nous visons une réduction significative des gaz à effet de serre polluants dans la chaîne d'approvisionnement ainsi que chez les utilisatrices et utilisateurs (scope 3).

Selon l'Office fédéral de la statistique (2024), il faudrait, en Suisse, remplacer 1.1 million de chauffages fonctionnant à l'énergie fossile ou à l'électricité directe dans les immeubles d'habitation d'ici 2050 pour atteindre les objectifs climatiques. Les structures de marché existantes et la pénurie de main-d'oeuvre qualifiée risquent d'entraver la décarbonation et les efforts pour ralentir le changement climatique.

Outre les émissions directes liées aux générateurs de chaleur, nous voulons également tenir compte de l'impact environnemental dans la chaîne d'approvisionnement et lors de la fabrication. En tant qu'entreprise commerciale sans production propre, nous ne pouvons influencer qu'indirectement sur ces facteurs en nous appuyant sur un système de gestion des fournisseurs pour minimiser ces risques.

Art. 964a-c CO : questions environnementales – concepts et risques
GRI 201-2 Implications financières pour l'organisation et autres risques et opportunités liés au changement climatique



Promotion de la transition énergétique par la commercialisation de pompes à chaleur

Objectifs et mesures

En commercialisant ses produits, Meier Tobler soutient la transition énergétique en Suisse. Elle promeut activement la réduction des émissions de CO₂ et contribue à atteindre les objectifs de la Confédération en la matière à l’horizon 2050.

Pour permettre la commercialisation de pompes à chaleur respectueuses de l’environnement, Meier Tobler propose des formations spécialisées sur les produits et leurs propriétés énergétiques. Nous pensons également aux propriétaires de biens immobiliers : le configurateur de chauffage disponible sur meiertobler.ch génère en quelques minutes une offre indicative réaliste pour le remplacement d’un système de chauffage. Les prestataires de conseil incitatif accompagnent les propriétaires et les informent sur les différentes possibilités d’assainissement.

Un autre engagement concerne les nombreuses installations existantes fonctionnant aux énergies fossiles qui, pour diverses raisons, n’ont pas encore été assainies. Dans ce cas, l’accent est mis sur l’entretien régulier et l’optimisation du fonctionnement. Les services proposés par Meier Tobler contribuent ainsi activement à réduire les émissions de CO₂ et de polluants. Un entretien régulier et une optimisation continue améliorent l’efficacité de toutes les technologies de chauffage.

Art. 964a–c CO : questions environnementales – mesures ODD 7 Énergie propre et d’un coût abordable

Collecte et analyse des données

Pour mesurer l’impact de l’engagement de Meier Tobler, on calcule la quantité d’émissions de CO₂ évitées en se basant sur les ventes de pompes à chaleur qui remplacent un chauffage au mazout ou au gaz dans le cadre de projets d’assainissement. L’année 2023 a été une année exceptionnelle : en raison de la guerre en Ukraine, de la situation politique et de la crise énergétique, la demande de pompes

à chaleur a été particulièrement élevée. En 2024, le marché a corrigé cette tendance avec une croissance inférieure à la moyenne. Une reprise est toutefois attendue pour l’année à venir.

Art. 964a–c CO : questions environnementales – indicateurs de performance

Éq. CO ₂ (en t) évité grâce aux assainissements avec pompes à chaleur	2023	2024
Lors de l’année de vente :	8228	5236
Par an les années suivantes :	14’684	10’006

Base de calcul : valeur calculée des émissions de CO₂ « évitées » selon les pompes à chaleur vendues au cours de l’année correspondante en remplacement d’un chauffage au mazout ou au gaz. Les facteurs d’émission selon les données d’écobilan de la KBOB/ecobau (DFF/OFCL) servent de base. Meier Tobler ne publie pas le nombre de générateurs de chaleur vendus. La méthode de calcul a été élaborée avec le soutien de la fondation myclimate.



Achat de produits respectueux du climat

Objectifs et mesures

Meier Tobler s'engage à sélectionner les produits proposés selon des critères écologiques et à les acheter de la manière la plus respectueuse de l'environnement possible.

En ce qui concerne le portefeuille de produits et le cycle de vie des produits, Meier Tobler tient compte de différents facteurs environnementaux dans sa prise de décision. Lors de la sélection de nouveaux produits et fournisseurs, la durabilité est l'un des facteurs pris en compte dans l'analyse de la valeur d'utilité. Dans le domaine des pompes à chaleur, nous élargissons sans cesse notre assortiment de fluides frigorigènes naturels afin de nous positionner comme pionnier sur le marché avec un portefeuille respectueux de l'environnement. Une autre mesure est la réalisation d'un contrôle périodique des

fournisseurs selon les critères ESG (Ecology, Social, Governance) au moyen du système centralisé de gestion des fournisseurs Synesgy. Les certifications ESG reconnues des fournisseurs y sont répertoriées. Les fournisseurs sans certification sont invités à remplir en ligne une auto-déclaration, qui est ensuite évaluée par le système selon les directives ESG. Durant l'année sous revue, d'autres fournisseurs A et B (chiffre d'affaires : respectivement > CHF 1.5 million et CHF 0.5–1.5 million) ont été encouragés à s'intéresser aux thématiques ESG. Les grands fournisseurs C (chiffre d'affaires : < CHF 0.5 million) ont également été contactés et invités à se familiariser avec cette question. En complément aux certifications, nous avons élaboré un « Code de conduite pour les fournisseurs », qui définit nos attentes en matière de pratiques commerciales durables de nos partenaires.

Art. 964a–c CO : questions environnementales – mesures

Collecte et analyse des données

Meier Tobler mesure la durabilité de son portefeuille de fournisseurs sur la base du pourcentage de fournisseurs A et B disposant d'un certificat ESG. L'objectif est que 80 pour cent des 125 fournisseurs A et B, qui représentent 81 pour cent du volume d'achat, soient certifiés d'ici fin 2025. Au moment de la publication de ce rapport, les (re)certifications étaient encore en cours. De fait, la proportion effective pourrait être plus élevée. Le volume d'achat bénéficiant d'une certification environnementale des fournisseurs A et B s'élève à 76 pour cent.

Art. 964a–c CO : questions environnementales – indicateurs de performance
 GRI 308-1 Nouveaux fournisseurs analysés à l'aide de critères environnementaux
 GRI 308-2 Impacts environnementaux négatifs sur la chaîne d'approvisionnement et mesures prises

Fournisseurs A et B avec certificat ESG (axé sur l'écologie)	2023	2024
Valeur absolue	77	76
Pourcentage	62 %	61 %



Réduction des gaz à effet de serre dans la fourniture de prestations

Ambitions et défis

Nous soutenons l'objectif de zéro émission nette de la Confédération : en ce qui concerne la fourniture de nos propres prestations, nous voulons chiffrer concrètement la consommation d'énergie et donc les émissions de gaz à effet de serre et les minimiser selon une trajectoire de réduction réaliste.




Nous pouvons principalement influencer la réduction des gaz à effet de serre dans le cadre de la fourniture de nos prestations au niveau de la mobilité et des émissions sur les sites administratifs et logistiques. Comme l'entreprise est locataire de tous ses sites, le risque est de n'avoir qu'une influence indirecte sur les facteurs énergétiques. En raison de l'électrification de notre flotte de véhicules, nous sommes en outre davantage exposés à une éventuelle pénurie d'électricité et à une hausse des prix de l'énergie.

Art. 964a-c CO : questions environnementales – concepts et risques






Véhicules

2023

Nombre de véhicules (au 31.12.)	À énergie fossile	Litres (diesel)	Électriques	kWh
Voitures de tourisme 	180	351'964	76	235'601
Véhicules de service 	354	910'422	0	00
Camions 	48	470'781	1	69'577
Total	582	1'733'167	77	272'183

2024

Nombre de véhicules (au 31.12.)	À énergie fossile	Litres (diesel)	Électriques	kWh
Voitures de tourisme 	144	223'794	98	411'549
Véhicules de service 	377	932'613	1	461
Camions 	54	401'865	1	7249
Total	575	1'562'215	100	419'260

Consommation d'énergie des véhicules

Objectifs et mesures

Meier Tobler réduit ses émissions de CO₂ grâce à l'électrification de sa flotte de véhicules.

Depuis début 2023, Meier Tobler adapte sa flotte de véhicules : les véhicules de tourisme fonctionnant à l'énergie fossile sont progressivement remplacés par des véhicules électriques dans la mesure où cela est judicieux et réalisable. La possibilité de remplacement des véhicules de service et des camions par des variantes électriques est en outre régulièrement examinée. Mais ces deux catégories de véhicules ne sont pas encore assez performantes et autonomes. Un test avec des véhicules de service électriques a été réalisé à la fin de l'automne 2024. Les résultats ne sont pas encore connus.

Art. 964a-c CO : questions environnementales – mesures ODD 13 Mesures relatives à la lutte contre les changements climatiques

Collecte et analyse des données

La consommation de carburants a été calculée à l'aide des facteurs de conversion de l'Office fédéral de l'environnement. Pour les véhicules électriques, les consommations moyennes de deux véhicules de référence ont été utilisées. En

passant aux voitures de tourisme électriques, Meier Tobler baisse ses émissions de CO₂ grâce à une plus faible consommation de carburants fossiles. Les voitures de tourisme électriques sont en service depuis début 2023 et représentent environ 40 % de cette catégorie. Pour avoir droit à un véhicule électrique, la conductrice ou le conducteur doit disposer d'une station de recharge à son domicile ou en installer une. Meier Tobler participe aux frais d'installation.

Art. 964a-c CO : questions environnementales – indicateurs de performance GRI 305-1 Émissions directes de GES (scope 1)

Consommation d'énergie sur les sites

Objectifs et mesures

Meier Tobler s'efforce de réduire sa consommation d'énergie sur l'ensemble de ses sites, mais en tant que locataire, sa marge de manœuvre est limitée. Elle concentre donc ses mesures sur la sensibilisation de son personnel aux économies d'énergie et sur la mise en œuvre de différentes mesures d'optimisation.

En matière de consommation d'énergie, Meier Tobler mise notamment sur la réduction de l'énergie de chauffage grâce à son utilisation économe et à l'ajustement des températures ambiantes.



Énergie de chauffage

Site	Type de chauffage	2023
		en MWh
Schwerzenbach (ZH)	Pompe à chaleur (sonde géothermique)	1373
Berne (BE)	Gaz	230
Lamone (TI)	Gaz	204
Saint-Légier (VD)	Gaz	201
Urdorf (ZH)	Gaz/mazout	111
Oberbuchsiten (SO)	Pompe à chaleur (sonde géothermique)	38 ¹
Däniken (SO)	Mazout	333 ²
Nebikon (LU)	Pompe à chaleur (sonde géothermique)	796 ³
Autres	Divers	2238
Total		5524

Calcul : la consommation annuelle d'une partie des sites était connue. Pour les autres sites, elle a été calculée à l'aide de l'intensité de chaleur par unité de surface sur la base des données de consommation effectives (kWh/m²). Les calculs ont été effectués par l'agence de conseil Sustainserv.

¹ Juillet à décembre 2023.

² Janvier à octobre 2023.

³ Janvier à août 2023.

Meier Tobler est locataire de tous ses sites. La consommation d'énergie de chauffage en 2024 sera disponible au plus tôt à partir du troisième trimestre 2025 dans les décomptes des frais accessoires. La consommation d'électricité est également établie dans le cadre de décomptes distincts, qui sont attendus à partir du deuxième trimestre 2025. Les données de consommation d'énergie de chauffage et d'électricité seront donc connues avec un décalage d'un an.

Consommation d'électricité

Site	2023
	en MWh
Schwerzenbach (ZH)	166
Berne (BE)	68
Lamone (TI)	80
Saint-Légier (VD)	114
Urdorf (ZH)	33
Oberbuchsiten (SO)	892
Autres	4610
Voitures de tourisme électriques	272
Total	6235

Calcul : la consommation annuelle d'une partie des sites était connue. Pour les autres sites, elle a été calculée à l'aide de l'intensité de courant par unité de surface sur la base des données de consommation effectives (kWh/m²). Les calculs ont été effectués par l'agence de conseil Sustainserv.



Environnement

Quand cela est possible, nous invitons et soutenons également les bailleurs à procéder à l'assainissement énergétique de leurs bâtiments.

En ce qui concerne la consommation d'électricité, de nombreuses mesures ont déjà été mises en œuvre, par exemple l'éclairage LED et les détecteurs de mouvement. L'ouverture de la centrale de services d'Oberbuchsiten (CSO) et la fermeture simultanée des deux entrepôts de Däniken (chauffés aux énergies fossiles) et Nebikon nous ont permis de considérablement réduire nos émissions de CO₂ en 2023. La CSO a été réalisée conformément au standard Minergie.

Sur le toit de la CSO, une installation photovoltaïque de 2 mégawatts-crête d'une surface de 12'000 mètres carrés, l'une des plus grandes centrales solaires du Plateau suisse, produit de l'électricité couvrant l'intégralité des besoins propres de l'entreprise et ceux de 350 ménages. La chaleur de chauffage est fournie par les eaux souterraines et deux pompes à chaleur d'une puissance de 300 kilowatts chacune. Le site de Kallnach a été ouvert au second semestre 2024 pour renforcer la logistique du domaine des systèmes de climatisation. Ce bâtiment est également conforme au tout dernier standard Minergie. La technologie de chauffage utilisée

constitue un facteur déterminant lors du choix de nouveaux sites.

Art. 964a-c CO : questions environnementales – mesures
ODD 13 Mesures relatives à la lutte contre les changements climatiques

Collecte et analyse des données

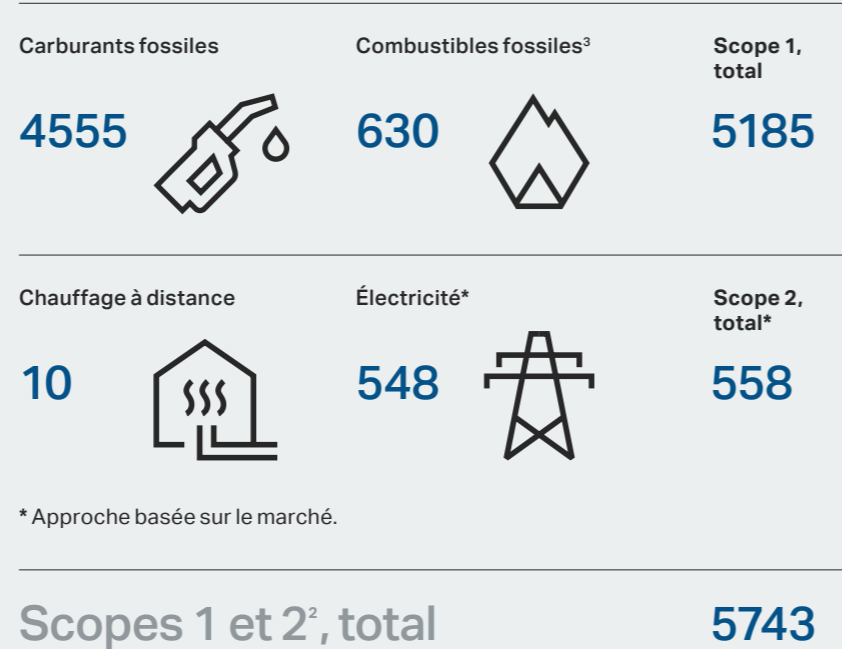
La méthode de calcul de la consommation de chauffage a été affinée pour le rapport 2023. Pour la consommation de chaleur, les intensités de chaleur par type de surface ont été calculées à l'aide des données de consommation effectives. Les valeurs ainsi calculées ont ensuite permis d'estimer les besoins en chaleur sur la base de la surface connue. Pour la consommation d'électricité, l'intensité de courant du type de surface a été calculée, comme pour la consommation de chauffage, sur la base des données de consommation effectives. Les besoins en électricité ont ainsi également pu être estimés à l'aide de la surface connue. Les données de consommation de combustibles fossiles et d'électricité pour 2024 seront disponibles au plus tôt à partir du troisième trimestre 2025. C'est pourquoi la consommation d'énergie en 2024 sera établie avec un décalage d'un an.

Les chiffres établis avec la nouvelle méthode de collecte figurent dans le tableau ci-dessus.

Art. 964a-c CO : questions environnementales – indicateurs de performance
GRI 305-2 Émissions indirectes de GES



Bilan CO₂ (en t CO₂)¹



* Approche basée sur le marché.

■ 2023

¹ Le bilan des gaz à effet de serre est établi selon le Greenhouse Gas Protocol. Les émissions du scope 1 proviennent de l'utilisation directe de l'énergie et de processus non énergétiques. Les émissions du scope 2 résultent de l'utilisation indirecte de l'énergie. Les émissions de gaz à effet de serre liées à la consommation d'électricité sont déclarées selon l'approche basée sur le site. Nous avons affiné les calculs relatifs aux véhicules et à l'énergie de chauffage (scope 1). Les déclarations relatives au scope 2 et à l'électricité complètent désormais l'analyse.

² 1.4 tonne de CO₂ biogénique supplémentaire est générée par la production de chaleur avec des copeaux de bois.

³ Meier Tobler est locataire de tous ses sites. La consommation de combustibles fossiles ainsi qu'une grande partie de la consommation d'électricité en 2024 seront disponibles au plus tôt à partir du troisième trimestre 2025 dans les décomptes des frais accessoires et ne seront donc publiées que dans le prochain rapport.

Bilan CO₂ et objectifs de réduction

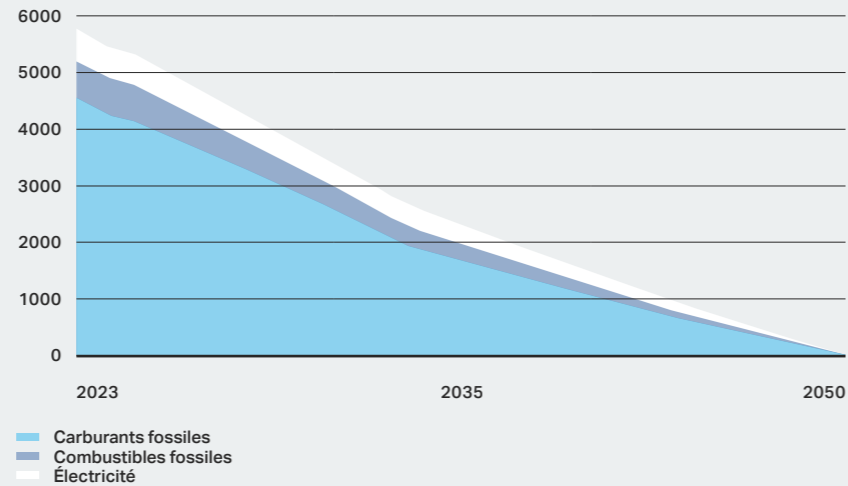
Bilan CO₂

Nous avons établi pour la première fois un bilan CO₂ pour l'exercice 2023. Avec l'aide de la société de conseil Sustainserv, nous avons effectué les calculs pour les scopes 1 et 2 selon le Greenhouse Gas Protocol (GHG) et réalisé un screening des émissions du scope 3 en amont et en aval de la chaîne d'approvisionnement.

En 2023, nos émissions directes et indirectes des scopes 1 et 2 se sont élevées à environ 5743 tonnes de CO₂. 80 pour cent des émissions sont imputables à notre flotte de véhicules et aux carburants fossiles. Les 20 pour cent restants sont liés au chauffage et à l'électricité (respectivement environ 10 pour cent).

GRI 305-1 Émissions directes de GES (scope 1)
GRI 305-2 Émissions indirectes de GES (scope 2)

Trajectoire de réduction scopes 1 et 2 (en t CO₂e)



Screening scope 3 (en t CO₂e)

		2023
Émissions de GES scope 3¹		1'140'200
Catégorie 1	Marchandises et prestations achetées	55'000
Catégorie 2	Investissements	3000
Catégorie 4	Transport en amont et distribution	4000
Catégorie 7	Pendulaires et télétravail	200
Catégorie 11	Utilisation des produits	1'078'000

¹ 70'000 tonnes de CO₂ biogénique supplémentaires sont générées par l'utilisation des chauffages au bois.

Objectifs de réduction

Scopes 1 et 2

Meier Tobler soutient la stratégie énergétique 2050 de la Confédération. C'est pourquoi nous allons réduire nos propres émissions de gaz à effet de serre dans les années à venir, conformément à l'objectif de zéro émission nette de la Suisse. D'ici 2035, notre objectif déclaré est de réduire les émissions directes et indirectes de CO₂ (scopes 1 et 2) de 50 pour cent par rapport à 2023. Nous voulons atteindre l'objectif de zéro émission nette au plus tard en 2050.

Nous estimons que les carburants fossiles constituent le principal levier d'action, sur lequel nous nous concentrerons au cours des prochaines années. Nous prendrons également des mesures dans les domaines du chauffage et de l'électricité lorsque cela sera judicieux. Afin d'atteindre nos objectifs de réduction, nous avons élaboré un plan de transition qui décrit les mesures nécessaires, définit les responsabilités et s'applique aux objectifs annuels des divisions d'entreprise concernées. Les indicateurs appropriés ont été intégrés au reporting interne.

GRI 305-4 Réduction des émissions de gaz à effet de serre

Screening du scope 3

Les émissions du scope 3 ont également été relevées pour la première fois à l'aide d'un screening, cinq catégories ayant été définies comme pertinentes pour Meier Tobler. Les émissions du scope 3 s'élèvent à 1.1 million de tonnes de CO₂ et sont principalement imputables à la chaîne d'approvisionnement en amont (cat. 1) et à l'utilisation des produits vendus (cat. 11). En tant qu'entreprise commerciale sans production propre, Meier Tobler exerce une influence aussi grande que possible sur ses fournisseurs en vue de minimiser les émissions de gaz à effet de serre liées aux produits commercialisés.

GRI 305-3 Autres émissions indirectes de GES (scope 3)

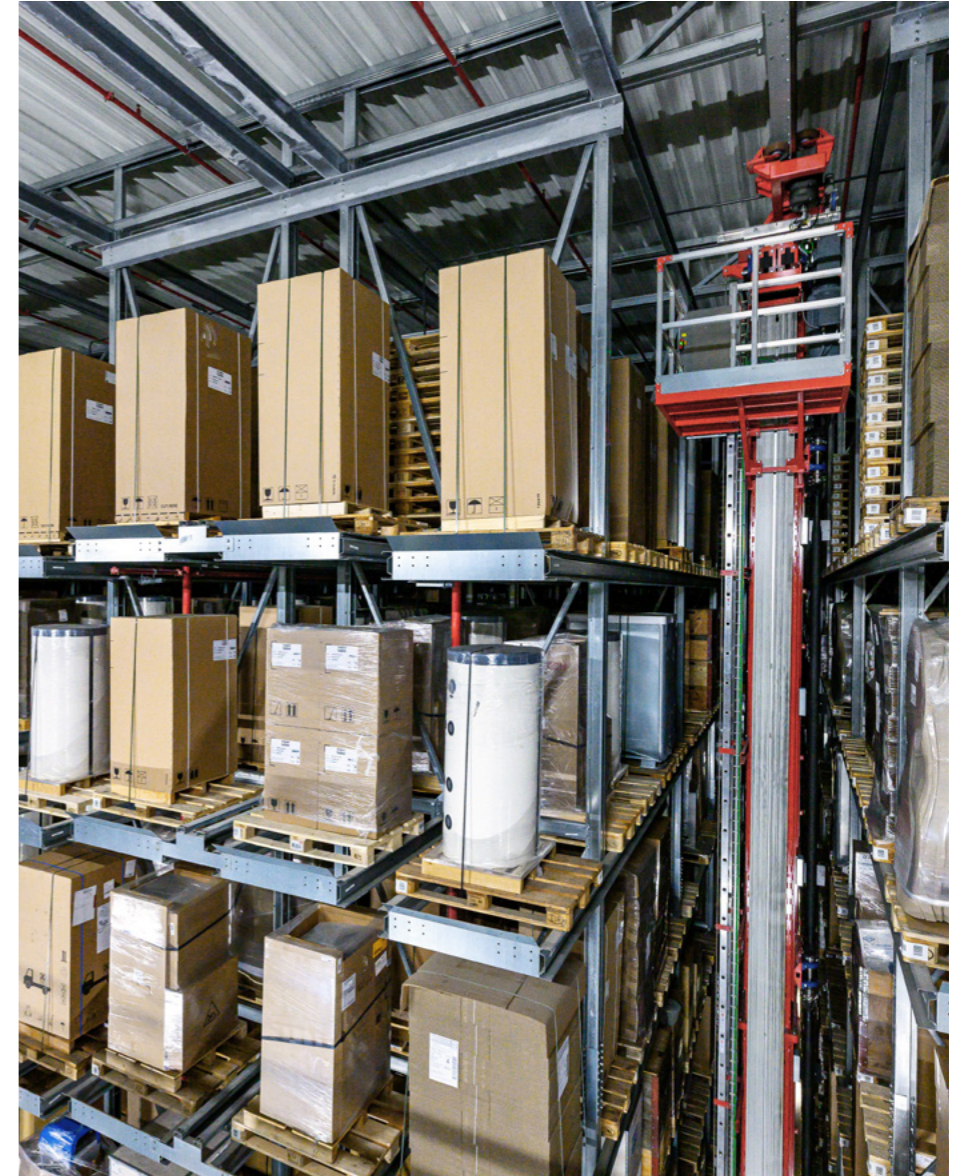
Utilisation respectueuse des ressources naturelles

Ambitions et défis

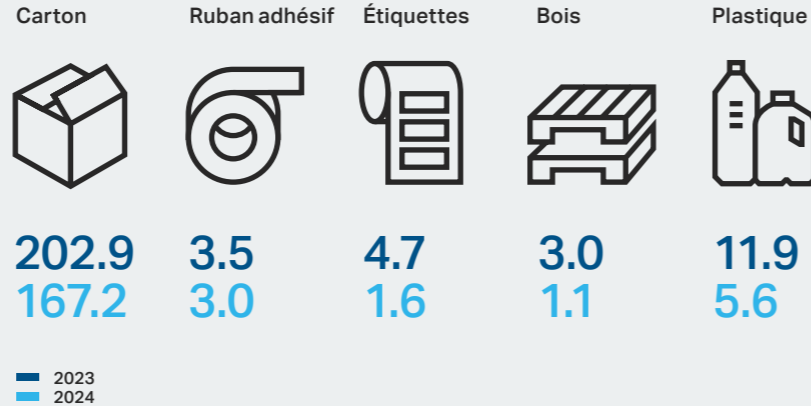
Nous sensibilisons à l'utilisation responsable des ressources naturelles, minimisons le gaspillage, encourageons le recyclage et prolongeons la durée d'utilisation des matériaux et des moyens d'exploitation utilisés. Différents paramètres sont contrôlés lors de l'utilisation de matériaux d'emballage durables : la capacité de charge, la qualité et les facteurs de coûts.

Contrairement à d'autres branches, les processus et structures de la technique du bâtiment ne sont actuellement pas suffisamment disponibles pour permettre une économie circulaire efficace. Bien qu'une taxe anticipée de recyclage (TAR) s'applique aux pompes à chaleur depuis le 1^{er} juillet 2023, une grande partie des déchets et des matériaux de démolition est toujours incinérée. Nous pensons qu'il existe dans ce domaine un potentiel d'amélioration considérable réalisable au cours des prochaines années.

Art. 964a-c CO : questions environnementales – concepts et risques
GRI 306-1 Déchets produits et principaux effets liés aux déchets



Consommables (en t)



Élimination et recyclage (en t)

	2023	2024
Carton (92 % recyclés)	234.49	141.15
Incineration : déchets d'entreprise (combustibles), déchets de chantier mélangés, déchets encombrants (0 % recyclé)	278.34	57.00
Mélanges de métaux (100 % recyclés)	155.82	48.74

Source : bourse des déchets, 2003/Frey, 2004

Matériaux

Objectifs et mesures

Meier Tobler assume sa responsabilité écologique lors de la manutention et de l'expédition des produits en utilisant des matériaux d'emballage respectueux de l'environnement et des conditionnements réutilisables.

Elle utilise des produits fabriqués dans le respect de l'environnement pour ses emballages :

- du papier à la place des coussins de calage en plastique pour protéger les produits
- des boîtes en carton collées mécaniquement pour réduire l'adhésif
- retour aux palettes en bois car les palettes en carton n'étaient pas assez stables, se dissolvaient avec l'humidité et n'étaient pas recyclables en raison de l'adhésif
- livraison des Marchés avec des boîtes en plastique réutilisables pour assurer le transport et réduire la consommation de matériaux d'emballage

Collecte et analyse des données

Les principaux matériaux utilisés par Meier Tobler dans la logistique sont le carton, le ruban adhésif, le bois, le plastique et les étiquettes. Les matériaux consommés sont indiqués en tonnes par catégorie et par année.

Les données de base des matériaux utilisés ont été vérifiées dans le cadre de la préparation des données pour le rapport de durabilité 2024. Les irrégularités ont été identifiées et corrigées. En raison de ces ajustements, les données pour l'année 2023 ont dû être en partie remaniées, ce qui a entraîné des écarts avec le rapport 2023.

La réduction de la consommation de plastique s'explique par l'utilisation accrue de matériaux durables. Une partie de la diminution de la consommation totale de matériaux est due à la baisse du chiffre d'affaires en 2024, sachant que les valeurs de l'année 2023 ont été exceptionnellement élevées en raison du déménagement des entrepôts.

Art. 964a-c CO : questions environnementales – indicateurs de performance
GRI 301-1 Matières utilisées en poids ou en volume

Art. 964a-c CO : questions environnementales – mesures
ODD 12 Consommation et production responsables
GRI 306-2 Gestion des principaux effets liés aux déchets



Élimination et recyclage

Objectifs et mesures

Meier Tobler promeut l'économie circulaire par le biais de la collecte et du recyclage de matériaux dans le cadre de la fourniture de ses prestations.

Chez Meier Tobler, de grandes quantités de matériaux d'expédition et d'emballage ne pouvant plus être réutilisés sont produites, surtout dans la CSO. L'aluminium, le fer, le bois ainsi que les emballages en plastique ou les films industriels sont collectés et recyclés. Dans la CSO, les cartons sont comprimés par une presse et revendus comme matière première pour le carton recyclé. Les processus de recyclage dans la CSO sont ajustés et optimisés en permanence.

Outre le recyclage à Oberbuchsitzen, Meier Tobler s'engage également en faveur de l'économie circulaire des produits commercialisés. En tant que grande entreprise commerciale suisse, Meier Tobler est un point d'intersection important entre la production et le consommateur. À ce titre, Meier Tobler fait partie du groupe de travail « Swiss Plastic Pipe Recycling » (anciennement #TakingForward), au sein duquel des fabricants, des entreprises de recyclage, des distributeurs et des partenaires

logistiques se sont fixé pour objectif de mettre à disposition une infrastructure de recyclage pour les tubes en plastique.

Art. 964a-c CO : questions environnementales – mesures
GRI 306-2 Gestion des principaux effets liés aux déchets
ODD 12 Consommation et production responsables

Collecte et analyse des données

La vue d'ensemble des volumes de déchets d'Oberbuchsitzen indique les matières présentant les quantités les plus importantes en 2024. Les déchets les plus fréquents sont les suivants : les cartons, les ordures ménagères et les ferrailles (voir tableau p. 29). Les cartons et les ferrailles ont un taux de recyclage très élevé. Les ordures ménagères sont valorisées thermiquement, c'est-à-dire incinérées. Il n'est pas encore possible de tirer des conclusions quant aux gains d'efficacité, car les deux entrepôts de Nebikon et de Däniken ont été regroupés à Oberbuchsitzen à l'automne 2023. Les déchets liés au déménagement jouent donc un rôle, ce qui fait paraître la valeur de l'année 2023 excessivement élevée. Par ailleurs, nous avons changé d'entreprise d'élimination, ce qui entraîne des différences dans la collecte des données et complique leur comparaison. Dans les années à venir, les données proviendront toutefois d'une seule source et seront donc plus solides.

Art. 964a-c CO : questions environnementales – indicateurs de performance
GRI 306-3 Quantité de déchets

Perspectives

Dans le domaine de l'environnement, différentes autres mesures sont prévues pour 2025. Nous voulons notamment élargir l'assortiment avec des pompes à chaleur fonctionnant avec des fluides frigorigènes naturels, ce qui permettra de proposer à la clientèle des solutions possédant un potentiel de gaz à effet de serre plus faible. Dans le domaine du recyclage, nous avons l'ambition d'en faire encore plus.

Nous voulons accroître la proportion de fournisseurs B et de grands fournisseurs C disposant d'un certificat de durabilité. En ce qui concerne les véhicules, d'autres camions et véhicules de service électriques seront testés en plus des voitures de tourisme électriques. Les résultats ne sont pas encore connus.





Personnel

Avec leur expertise et leur expérience de vie, nos quelque 1300 collaboratrices et collaborateurs jouent le premier rôle chez Meier Tobler. Ils constituent un facteur de réussite essentiel. À nos yeux, la durabilité sociale signifie prendre soin de nos collaboratrices et collaborateurs. Cette approche renforce leur engagement tout en consolidant l'attractivité de Meier Tobler sur le marché du travail.

Nous mettons l'accent sur une culture d'entreprise axée sur les valeurs, la santé, la performance, la diversité et l'égalité des chances ainsi que sur la formation continue et le développement de nos collaboratrices et collaborateurs.

Art. 964a-c CO : questions relatives au personnel – concepts
GRI 2-8 Travailleurs qui ne sont pas des employés
GRI 2-7 Employés

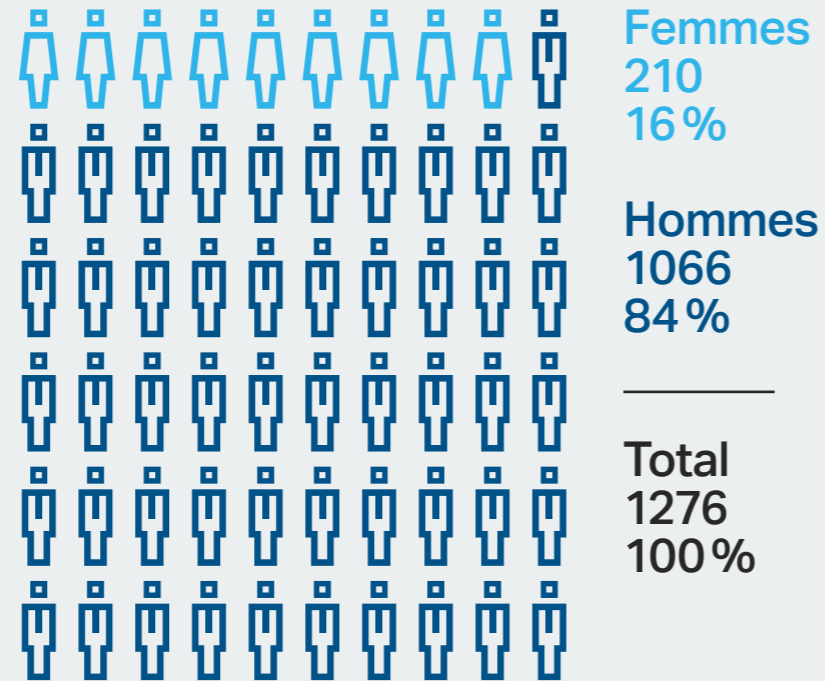


Personnel

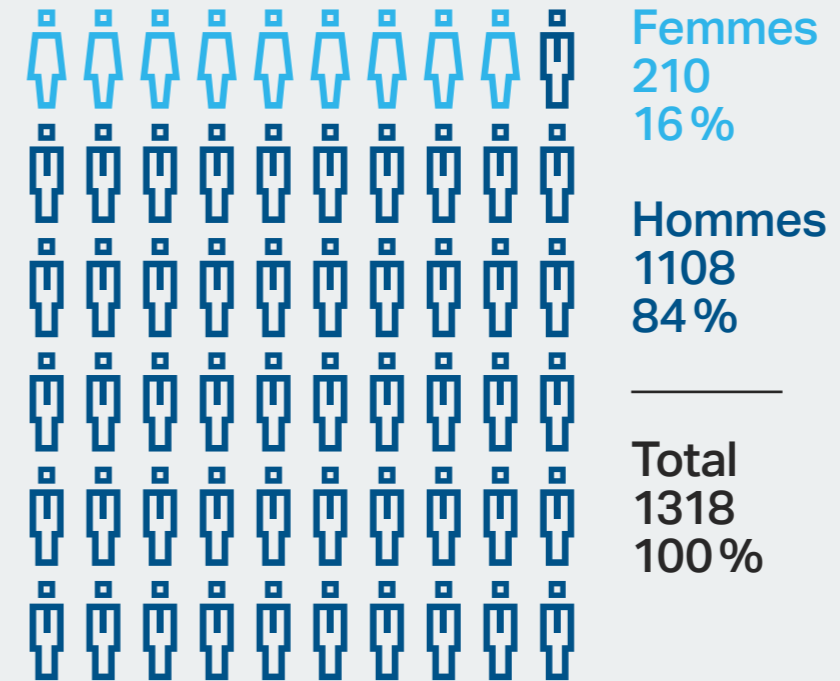
Personnel

Vue d'ensemble du personnel

Employées et employés fixes chez Meier Tobler SA, y compris apprenties et apprentis, au 31 décembre.



2023



2024

À cela s'ajoutent en 2024
27 collaboratrices et col-
laborateurs temporaires
engagés via des agences
de placement.

Les activités de vente et de service ont été développées en 2024, ce qui se reflète dans le nombre de collaboratrices et de collaborateurs. Ces activités sont traditionnellement à prédominance masculine, car elles requièrent des compétences techniques. C'est pourquoi le nombre de collaborateurs masculins a augmenté. La proportion de femmes dans les métiers MINT reste faible, il est donc plus difficile de les recruter.



Culture d'entreprise axée sur les valeurs

Ambitions et défis

Nous nous positionnons comme un employeur attractif sur le marché en créant les conditions permettant aux collaboratrices et collaborateurs de déployer tout leur potentiel. Les quatre valeurs de notre entreprise – partenariat, engagement, esprit d'entreprise et progrès – en sont les piliers qui guident nos réflexions et nos actions et forment le fondement de notre culture d'entreprise.

Le plus grand défi dans ce domaine est de trouver les bons spécialistes pour exercer nos activités de manière durable.

Art. 964a-c CO : questions relatives au personnel – concepts et risques



Personnel

Engagement et satisfaction*

Engagement

83%

Écart par rapport à
la dernière enquête

-1

Écart par rapport à
l'indice de référence

-1

Satisfaction

76%

Écart par rapport à
la dernière enquête

+2

Écart par rapport à
l'indice de référence

0

■ Amélioration	≥ 3
■ Plus ou moins stable	± 2
■ Légère détérioration	-3 à -5
■ Forte détérioration	≤ -6

* Enquête tous les deux ans. Chiffres de l'année 2023.

Objectifs et mesures

L'objectif de Meier Tobler est d'ancrer durablement les quatre valeurs de l'entreprise afin d'influencer positivement la performance et la satisfaction de chaque collaboratrice et de chaque collaborateur.

Meier Tobler a engagé différentes mesures à cet effet. Les valeurs font partie du modèle de direction mis en place, la performance étant toujours considérée à la lumière des quatre valeurs. Les valeurs sont consolidées par des mesures de communication, par exemple dans le cadre d'ateliers à l'occasion des Welcome Days.

Les formations autour des processus End2End constituent en outre un important axe de travail en 2024 et 2025. Les cadres et les collaboratrices et collaborateurs doivent être accompagnés dans leur compréhension et leur réflexion sur les processus afin de promouvoir la collaboration interne. L'accent est mis sur les points d'intersection et les dépendances ainsi que sur une compréhension globale des processus. Le renforcement des key users, qui sont les principaux interlocuteurs pour les environnements de processus et système, joue un rôle central à cet égard.

Art. 964a-c CO : questions relatives au personnel – mesures

Collecte et analyse des données

Pour mesurer les progrès réalisés dans ce domaine, Meier Tobler réalise tous les deux ans une enquête auprès du personnel. Dans ce contexte, les valeurs cibles « Engagement » et « Satisfaction » occupent une place centrale. La valeur « Engagement » exprime l'enthousiasme avec lequel les collaboratrices et collaborateurs accomplissent leur travail et dans quelle mesure ils s'identifient à l'entreprise. La valeur « Satisfaction » indique comment les collaboratrices et collaborateurs évaluent leur situation professionnelle et si celle-ci répond à leurs attentes et à leurs besoins. L'objectif est d'obtenir de meilleurs résultats que l'indice de référence calculé au sein de la branche pour ces deux valeurs.

Les résultats de l'enquête 2023 montrent que les chiffres relatifs à l'engagement et à la satisfaction ont peu évolué par rapport à la précédente. Par rapport à la concurrence, ces résultats se situent dans la moyenne, mais peuvent certainement être améliorés.

Art. 964a-c CO : questions relatives au personnel – indicateurs de performance



Santé et performance

Ambitions et défis

Nous promovons la santé de nos collaboratrices et collaborateurs, veillons à ce que les conditions soient réunies pour éviter les accidents et renforçons la performance professionnelle.

Lorsque la sécurité n'est pas garantie ou que la santé individuelle n'est pas suffisamment promue, les accidents de travail ou les absences pour cause de maladie sont plus fréquents. Cela entraîne non seulement des souffrances personnelles pour les personnes concernées, mais engendre également des coûts pour l'entreprise et la collectivité. En tant qu'employeur, Meier Tobler n'a qu'une influence limitée sur la sphère privée. Elle met en revanche tout en œuvre pour soutenir du mieux possible ses collaboratrices et collaborateurs dans le domaine professionnel.

Art. 964a–c CO : questions relatives au personnel – concepts et risques
ODD 3 Bonne santé et bien-être



Gestion de la santé en entreprise*

Après le travail, il me reste suffisamment d'énergie pour réaliser des activités extraprofessionnelles

Nombre de personnes ayant répondu

980

Répartition en pour cent de l'évaluation de l'unité de reporting

25
53
22

■ Faible/aucune approbation	1-5
■ Approbation moyenne	6-8
■ Approbation totale	9-10

Valeur moyenne de l'unité de reporting

64%

Écart par rapport à la dernière enquête	Écart par rapport à l'indice de référence
-1	-2

■ Amélioration	≥ 3
■ Plus ou moins stable	± 2
■ Légère détérioration	-3 à -5
■ Forte détérioration	≤ -6

* Enquête tous les deux ans. Chiffres de l'année 2023.



Gestion de la santé en entreprise

Objectifs et mesures

Chez Meier Tobler, la gestion de la santé en entreprise (GSE) a pour objectif de promouvoir la sensibilisation à la santé et au bien-être et de réduire le stress ressenti subjectivement par les collaboratrices et collaborateurs.

Meier Tobler met en œuvre diverses mesures visant à promouvoir la santé et le bien-être de son personnel. Dans le cadre de la prévention, des manifestations sont régulièrement organisées pour promouvoir la santé et prévenir les accidents. L'introduction du Care Management avec un outil centralisé de gestion des absences constitue une étape importante à cet égard. L'outil saisit systématiquement les absences et sert d'indicateur précoce de la santé psychique et physique du personnel. Les responsables hiérarchiques sont déchargés par le système, ils disposent d'outils et sont soutenus pour les entretiens.

Depuis 2019, le « Bike to Work Challenge » met l'activité physique au premier plan et attire ainsi l'attention sur cette thématique.

En ce qui concerne les maladies et les accidents, les spécialistes des RH accom-

pagnent les malades de longue durée avec empathie. L'un des outils d'accompagnement est le suivi individuel par une ou un Case Manager en vue d'une réintégration progressive dans la vie professionnelle.

Depuis 2024, jusqu'à trois jours de congé supplémentaires entre Noël et Nouvel An et une pause rémunérée de 15 minutes par jour sont en outre accordés aux collaboratrices et collaborateurs.

Art. 964a-c CO : questions relatives au personnel – mesures
GRI 403-4 Participation et consultation des travailleurs et communication relative à la santé et à la sécurité au travail
GRI 403-5 Formations des travailleurs à la santé et à la sécurité au travail
GRI 403-6 Promotion de la santé des travailleurs
ODD 3 Bonne santé et bien-être

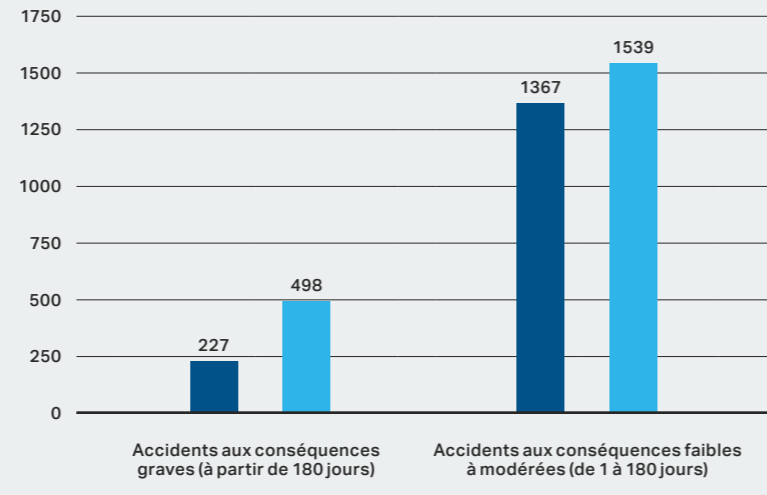
Collecte et analyse des données

Pour évaluer le succès des mesures engagées en faveur de la santé en entreprise, Meier Tobler s'appuie également sur les enquêtes réalisées tous les deux ans. L'objectif est d'améliorer de deux points la valeur moyenne « Après le travail, il me reste suffisamment d'énergie pour réaliser des activités extraprofessionnelles » à chaque enquête bisannuelle. En 2023, cette valeur était légèrement inférieure à celle calculée lors de la précédente enquête de 2021 et se situait donc également au-dessous de l'indice de référence de la branche.

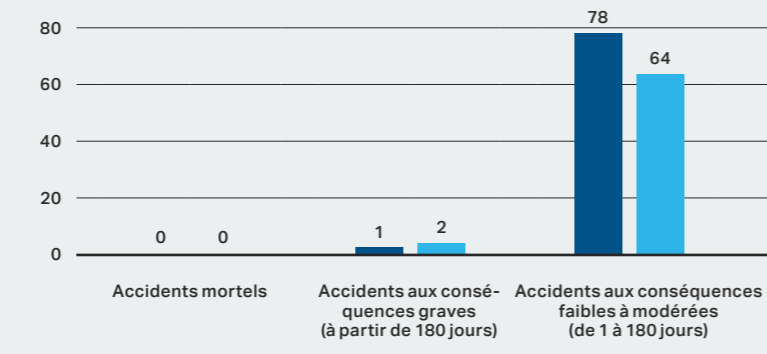
Art. 964a-c CO : questions relatives au personnel – indicateurs de performance

Personnel

Absences pour accidents professionnels en jours



Accidents professionnels



■ 2023
■ 2024

Sécurité au travail

Objectifs et mesures

L'objectif de Meier Tobler est d'améliorer la sécurité au travail dans tous les domaines de l'entreprise. Pour ce faire, elle investit dans différentes mesures de prévention afin de réduire l'absentéisme lié aux accidents.

Les trois principes de la sécurité au travail sont les suivants : Safety first, réduction des risques et pas d'accidents graves ou mortels. Partant de ces principes, nous avons beaucoup travaillé sur notre culture de la sécurité au cours de l'exercice sous revue. La Journée de la sécurité, les mesures de sensibilisation aux bonnes habitudes en matière de sécurité et le thème central abordé dans le cadre du « Welcome Day » jouent un rôle essentiel à cet égard. Nous avons également mis l'accent sur la question des travaux en hauteur avec des formations spécifiques sur le risque de chute. Par ailleurs, des investissements ont été réalisés dans l'équipement de protection individuelle – les lunettes de protection avec correction en sont un exemple.

D'autres formations sur mesure sont consacrées à la sécurité routière, aux fluides frigorigènes, à l'électricité ou encore aux premiers secours. Afin d'améliorer continuellement la sécurité au tra-

vail, les spécialistes analysent minutieusement les rapports d'accident et optimisent en permanence les processus correspondants. En outre, les collaboratrices et collaborateurs sont activement invités à nous faire part de propositions d'amélioration en matière de sécurité au travail.

Dans l'ensemble, l'environnement de travail doit être aménagé de manière à ce que le nombre d'accidents et le nombre de jours d'absence dus à des blessures professionnelles diminuent d'année en année.

Art. 964a-c CO : questions relatives au personnel – mesures
GRI 403-1 Système de gestion de la santé et de la sécurité au travail
GRI 403-3 Services de santé au travail
GRI 403-4 Participation et consultation des travailleurs et communication relative à la santé et à la sécurité au travail
GRI 403-5 Formations des travailleurs à la santé et à la sécurité au travail
ODD 8 Travail décent et croissance économique

Collecte et analyse des données

L'évaluation de la sécurité au travail se fait sur la base des accidents enregistrés et du nombre de jours d'absence pour cause de blessure. Les mesures de prévention décrites portent leurs fruits, puisque le nombre d'accidents a diminué par rapport à l'année précédente. Malheureusement, les cas sont devenus plus complexes et plus coûteux, ce qui entraîne une augmentation du nombre de jours d'absence malgré la baisse du nombre d'accidents.

Art. 964a-c CO : questions relatives au personnel – indicateurs de performance
GRI 403-9 Blessures liées au travail



Diversité et égalité des chances

Ambitions et défis

Nous saluons et encourageons la diversité et nous engageons résolument en faveur de l'égalité des chances pour l'ensemble des collaboratrices et collaborateurs. Notre ambition est de créer un environnement dans lequel toutes les collaboratrices et tous les collaborateurs peuvent s'épanouir de manière optimale. Une bonne mixité des équipes sur tous les plans constitue également un facteur de réussite. Nous sommes convaincus que des équipes de direction hétérogènes prennent de meilleures décisions et sont de ce fait beaucoup plus performantes.

Si l'engagement de l'entreprise est trop faible, elle risque de perdre des spécialistes talentueux, voire de ne pas parvenir à les attirer du tout. Cela peut nuire au moral de l'équipe et entraîner une certaine résignation au sein du personnel. L'exclusion et la discrimination, qu'elles soient conscientes ou inconscientes, peuvent déclencher une souffrance psychique chez les personnes concernées et envoyer de mauvais signaux à la société.

Art. 964a-c CO : questions relatives au personnel – concepts et risques
ODD 5 Égalité entre les sexes

Représentation des sexes dans les postes de direction

Objectifs et mesures

Meier Tobler s'est fixé pour objectif d'appliquer l'égalité des chances dans les postes de direction et d'encadrement.

Pour les recrutements externes, Meier Tobler attache une grande importance à se concentrer avant tout sur le potentiel des candidates et candidats. Il n'est pas nécessaire qu'ils remplissent toutes les conditions à 100 pour cent. Il s'agit plutôt de leur offrir l'opportunité d'évoluer professionnellement. Le principe qui prévaut est « Hire for attitude », autrement dit « Embaucher en raison de l'attitude et de la motivation ».

En interne, la gestion des talents est également mise à profit de l'égalité des chances et de la représentation des sexes dans les postes de direction. Les cadres de Meier Tobler sont formés à identifier et à promouvoir les potentiels au sein de leurs équipes. À cet égard, la prise de mesures telles que l'élargissement des rôles, la rotation des postes, les formations continues et la création de conditions-cadres appropriées jouent un rôle central. En outre, Meier Tobler encou-

rage activement le travail à temps partiel. Elle recherche et trouve des solutions organisationnelles pour saisir les opportunités d'atteindre de nouveaux groupes cibles de collaboratrices et collaborateurs. Une autre mesure consiste à sensibiliser et à former les cadres au thème de l'égalité des chances et à une évaluation des performances ne prenant pas en compte le genre.

Art. 964a-c CO : questions relatives au personnel – mesures

Collecte et analyse des données

Afin de mesurer le succès de ces mesures, le nombre de femmes et le nombre d'hommes occupant des postes de direction et d'encadrement aux échelons les plus élevés sont comparés. Meier Tobler est active dans une branche traditionnellement dominée par les hommes, ce qui se reflète dans la répartition des sexes au niveau des postes de direction. Cela était également le cas en 2024 : d'une part, deux collaboratrices ayant quitté l'entreprise n'ont pas pu être remplacées par des femmes. D'autre part, des fonctions techniques dans lesquelles les femmes sont chroniquement sous-représentées ont été développées (pénurie de femmes dans le domaine MINT).

Art. 964a-c CO : questions relatives au personnel – indicateurs de performance
GRI 405-1 Diversité des organes de gouvernance et des employés
ODD 5 Égalité entre les sexes



Femmes et hommes occupant des postes de direction

		2023		2024	
		Valeur absolue	En %	Valeur absolue	En %
Femmes	Conseil d'administration	0	0 %	1	25 %
	Direction du groupe	0*	0 %	0*	0 %
	Direction générale	1*	14 %	1*	14 %
	Cadre 1	2	7 %	2	7 %
	Cadre 2	12	19 %	10	15 %
Hommes	Conseil d'administration	4	100 %	3	75 %
	Direction du groupe	2*	100 %	2*	100 %
	Direction générale	6*	86 %	6*	86 %
	Cadre 1	25	93 %	26	93 %
	Cadre 2	50	81 %	55	85 %

* Le CEO et le CFO exercent une double fonction et sont à la fois membres de la direction du groupe et de la direction générale.

Égalité salariale

Objectifs et mesures

Meier Tobler vise l'égalité salariale entre les sexes se situant bien en deçà de l'écart maximal de plus/moins 5 pour cent au même échelon de fonction prescrit par le législateur.

Meier Tobler surveille attentivement les salaires au sein de l'entreprise. Dans le même temps, elle compare régulièrement les structures salariales avec celles du marché afin de maintenir sa compétitivité. L'égalité des chances et l'évaluation des performances ne tenant pas compte du genre sont évidemment de mise.

Art. 964a-c CO : questions relatives au personnel – mesures

Collecte et analyse des données

Délivrée tous les trois ans, la certification « SQS Fair Compensation » témoigne des efforts déployés en faveur de l'équité des rémunérations. Pour des raisons de transparence, Meier Tobler communique en outre chaque année les inégalités salariales internes. L'évolution observée en 2024 s'explique par le fait qu'en raison de la faible proportion de collaboratrices, les départs de femmes à des postes élevés ont une incidence immédiate sur les écarts salariaux. Par ailleurs, certains postes ont été redéfinis après ces départs.

Art. 964a-c CO : questions relatives au personnel – indicateurs de performance
GRI 405-2 Ratio du salaire de base et de la rémunération des femmes et des hommes
ODD 5 Égalité entre les sexes

-2.1
-0.2

Écart en % entre les rémunérations des femmes et les rémunérations des hommes.
2024 2023



Formation continue et développement

Ambitions et défis

Nous développons en permanence les compétences professionnelles de nos collaboratrices et collaborateurs et les préparons aux exigences de demain. Nous misons sur la formation continue et soutenons activement nos collaboratrices et collaborateurs dans la réalisation de leurs objectifs personnels et professionnels. Il est prouvé que cela augmente l'engagement et la performance et contribue à l'agilité de l'entreprise en lui permettant de réagir plus rapidement aux exigences du marché. Dans le même temps, nous restons clairement focalisés sur les résultats.

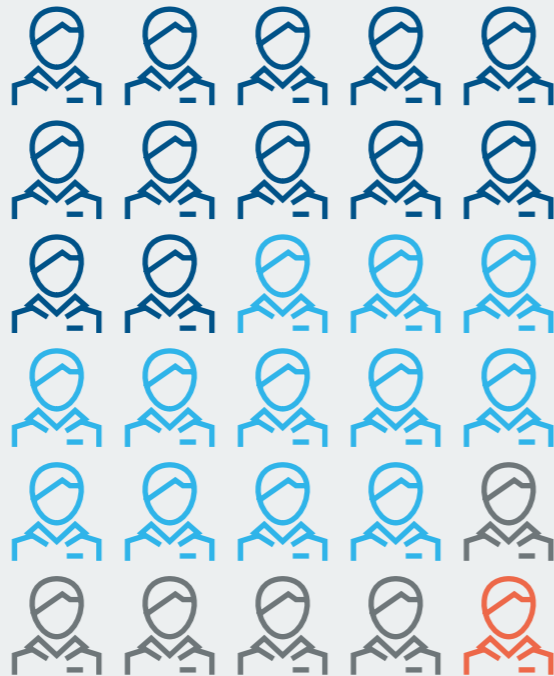
Ne pas investir dans le développement et la promotion de nos collaboratrices et collaborateurs comporte de nombreux risques, notamment une baisse de la motivation et de la loyauté du personnel, des qualifications insuffisantes et un manque de savoir-faire. En outre, les coûts de recrutement, d'embauche et d'initiation du nouveau personnel sont bien plus élevés que les investissements dans le développement et la formation continue des collaboratrices et collaborateurs déjà engagés.

Art. 964a-c CO : questions relatives au personnel – concepts et risques
ODD 4 Éducation de qualité

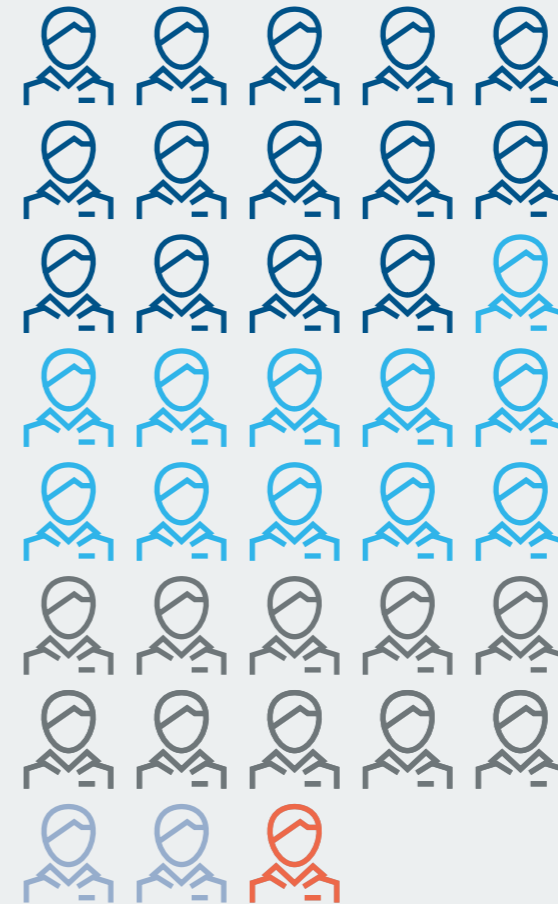


Personnel

Nombre d'apprenties et apprentis



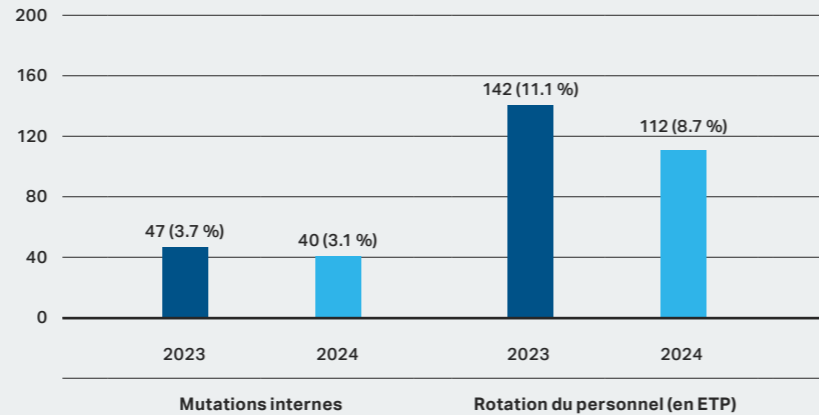
2023 : total 30



2024 : total 38



Mutations internes et rotation du personnel



Jours de formation par collaboratrice et collaborateur

	2023	2024
Moyenne de l'ensemble des collaboratrices et collaborateurs	3.81	3.09
Cadres, direction du groupe et direction générale	3.89	4.09
Collaboratrices et collaborateurs sans fonction de direction	3.35	3.01
Collaboratrices et collaborateurs Vente/ Gestion des produits	1.27	1.94
Techniciennes et techniciens de service	7.91	6.37

Gestion des talents

Objectifs et mesures

Meier Tobler encourage les talents internes par la mise en place de mesures de développement ciblées et d'une planification de la relève.

Meier Tobler a engagé de nombreuses mesures pour promouvoir les potentiels. Elle veille à identifier les postes clés et à examiner la composition des équipes afin de former les collaboratrices et collaborateurs appropriés. Les responsables hiérarchiques évaluent systématiquement le comportement et la performance des collaboratrices et collaborateurs et peuvent, sur cette base, discuter avec eux de mesures ciblées et les appliquer afin d'encourager les plans de carrière internes. Par ailleurs, des entretiens de développement et de promotion sont régulièrement menés, au cours desquels les cadres abordent avec les collaboratrices et collaborateurs des thèmes tels que les besoins individuels, la réalisation des objectifs et la performance à l'aide de divers outils et guides d'entretien.

Art. 964a-c CO : questions relatives au personnel – mesures
 GRI 404-3 Pourcentage d'employés bénéficiant de revues de performance et d'évolution de carrière régulières
 ODD 4 Éducation de qualité

Collecte et analyse des données

Les mutations internes et la rotation effective du personnel servent d'indicateurs de performance. Un plus grand nombre de mutations internes et une faible rotation du personnel sont le signe que Meier Tobler est perçue comme un employeur attractif et que les mesures de développement portent leurs fruits. En 2024, le marché du travail a montré des signes de ralentissement et la presse a publié quelques articles négatifs sur des licenciements. Les incertitudes suscitées par ces articles et le fait que des collaboratrices et des collaborateurs se soient vu confier de nouvelles tâches avec le passage à SAP (job enrichment) et qu'ils aient ainsi pu acquérir des connaissances, et donc bénéficier de meilleures opportunités de développement, ont eu un effet positif sur la rotation du personnel.

Art. 964a-c CO : questions relatives au personnel – indicateurs de performance
 GRI 401-1 Recrutement de nouveaux employés et rotation du personnel



Formation initiale et continue

Objectifs et mesures

Meier Tobler propose à ses collaboratrices et collaborateurs de nombreuses formations initiales et continues. En promouvant la formation professionnelle et la formation en entreprise, Meier Tobler met une vaste offre dans ce domaine à la disposition des spécialistes et des cadres ainsi que des personnes en apprentissage ou en reconversion professionnelle.

Meier Tobler forme toujours plus d'apprenties et d'apprentis, notamment des employées et employés de commerce sur deux sites, des spécialistes en logistique, des automaticiennes et automaticiens ainsi que des monteuses et monteurs frigoristes. Pour pallier la pénurie de main-d'œuvre qualifiée, Meier Tobler propose en outre depuis août 2024 la formation de conductrice ou conducteur de véhicules lourds CFC. En 2024, l'entreprise a formé 38 apprenties et apprentis. En cas d'intérêt réciproque, Meier Tobler aspire à embaucher les apprenties et apprentis après leur formation.

L'entreprise dispose également d'une offre importante dans le domaine de la formation continue. Les cadres participent par exemple à la Leadership Academy, où ils bénéficient d'un large éventail de pro-

grammes de formation et de développement, parmi lesquels des formations de direction dispensées par des formatrices et formateurs externes et diverses offres visant l'amélioration de l'efficacité et de la performance. Cela garantit qu'ils sont préparés de manière optimale à assumer les responsabilités liées à leurs fonctions de direction et sont à même de faire progresser leurs équipes de manière efficace. Avec Good Habitz, tous les collaborateurs et collaboratrices ont en outre la possibilité de se perfectionner et de travailler de manière autonome sur des thèmes techniques, méthodologiques ou personnels.

Meier Tobler a créé des offres attrayantes pour les personnes en reconversion professionnelle comprenant différents cursus et stages de reconversion. Outre la formation de technicienne ou technicien de service Énergies fossiles et renouvelables, nous proposons depuis 2024 la formation de technicien ou technicien de service Climat. Les mutations internes sont de surcroît activement encouragées.

Art. 964a-c CO : questions relatives au personnel – mesures
GRI 404-2 Programmes de mise à niveau des compétences
des employés et programmes d'aide à la transition

Collecte et analyse des données

Meier Tobler mesure le succès des différentes mesures prises dans ce domaine à l'aide de deux indicateurs.

Premièrement, le nombre de jours de formation de chaque collaboratrice et collaborateur est pris en compte. Cette valeur comprend les formations en présentiel et en ligne ainsi que les e-learning, à l'exclusion des formations continues individuelles. Le domaine de l'entretien et de l'assistance technique enregistre le nombre de jours de formation le plus élevé. Cela est dû au grand nombre de personnes en reconversion professionnelle qui doivent être formées avant leur première intervention. La formation initiale des techniciennes et techniciens de service s'est donc poursuivie normalement. La diminution du nombre total de jours de formation s'explique principalement par le passage à SAP, car les formations non obligatoires ont été réduites au minimum en raison de problèmes de capacité. Les formations au nouveau système SAP ont surtout été intensives pour les collaboratrices et collaborateurs de la vente, ce qui se reflète dans l'augmentation du nombre de leurs jours de formation.

Deuxièmement, le nombre d'apprenties et d'apprentis formés chaque année chez Meier Tobler est établi.

Art. 964a-c CO : questions relatives au personnel –
indicateurs de performance
GRI 404-1 Nombre moyen d'heures de formation initiale
et continue par an et par employé
ODD 4 Éducation de qualité



Company Challenge

Meier Tobler accorde une grande importance à l'apprentissage et à la formation de la future main-d'œuvre qualifiée. C'est la raison pour laquelle nous avons organisé pour la première fois le Company Challenge en collaboration avec la Fondation myclimate de l'automne 2023 au printemps 2024. D'une part, les jeunes et les jeunes adultes ont pu acquérir de précieuses connaissances sur le changement climatique à cette occasion. D'autre part, ils ont eu la possibilité de mettre en œuvre en groupe un projet climatique pertinent pour l'entreprise. Six projets ont ainsi été réalisés, allant de la sensibilisation au changement climatique à la réduction de la consommation de papier. Ces projets ont été présentés à la direction générale et récompensés dans le cadre d'un vote interne. À la fin du Company Challenge, les participantes et participants ont cuisiné ensemble pour les personnes dans le besoin et pour lutter contre le gaspillage alimentaire chez « Die Cuisine ».



Perspectives

Chez Meier Tobler, les collaboratrices et collaborateurs occupent une place centrale. C'est pourquoi les efforts et les mesures sont continuellement étendus, en particulier dans la gestion des talents et dans le cadre de la formation continue.

L'année prochaine, l'accent sera mis sur les valeurs et la promotion de la collaboration interne. En ce qui concerne l'égalité des chances, Meier Tobler continuera de promouvoir la création et la flexibilisation de postes à temps partiel afin d'attirer de nouveaux groupes cibles. La gestion des talents favorise la croissance intersectorielle. Le programme de mentorat sera poursuivi en 2025.

Au cours des prochaines années, la formation se concentrera sur les apprenties et apprentis. Meier Tobler souhaite former davantage de jeunes dans un plus grand nombre de domaines et les retenir dans l'entreprise après leur apprentissage.

Meier Tobler crée également d'autres formats pour les personnes en reconversion professionnelle et des possibilités d'évolution attrayantes.



Société

En tant qu'entreprise de taille moyenne, nous nous sentons également investis d'une responsabilité envers la Suisse et sa population. Nous créons des emplois et promouvons la place de marché suisse par l'innovation et le développement technologique.

Nous accordons également une attention particulière à l'achat de nos produits. Dans ce contexte, nous veillons très attentivement au respect des droits humains et à la prévention du travail des enfants.

Art. 964a-c CO : questions sociales – concepts
Art. 964a-c CO : droits de l'homme – concepts



Société

Réussite économique et stabilité

Ambitions et défis

Notre réussite économique et notre stabilité financière doivent profiter à la fois aux collaboratrices et collaborateurs, aux actionnaires, à la société et au marché suisse.

Des facteurs externes tels que des réglementations plus strictes ou des changements significatifs sur le marché peuvent limiter la réussite économique et mettre ainsi en péril l'emploi et les recettes fiscales. C'est pourquoi nous effectuons une fois par an une évaluation des risques et prenons des mesures appropriées si nécessaire.

Art. 964a-c CO : questions sociales – concepts et risques
ODD 8 Travail décent et croissance économique

Emplois et contribution à la société

Objectifs et mesures

Meier Tobler s'engage en faveur de la préservation des emplois et de la promotion d'une évolution durable, stable et rentable des affaires et contribue au financement de la société à travers ses investissements et l'imposition des entreprises.

Pour garantir le succès de ses activités, Meier Tobler table sur une mise en œuvre systématique de sa stratégie d'entreprise. Les objectifs commerciaux sont définis de manière à générer à long terme et durablement des emplois, des investissements et des impôts au bénéfice de la collectivité. La direction du groupe et la direction générale considèrent la stabilité comme un facteur décisif pour que l'entreprise soit perçue comme un partenaire fiable. C'est une condition indispensable pour garantir une évolution fructueuse de l'entreprise sur le long terme.

Art. 964a-c CO : questions sociales – mesures

Collecte et analyse des données

Dans le présent rapport de durabilité, Meier Tobler présente les indicateurs relatifs aux investissements et aux impôts versés ainsi que l'équivalent temps plein (en anglais : Full Time Equivalent, FTE).

Au cours des dernières années, d'importants investissements ont été réalisés (chantier de la centrale de services d'Oberbuchsiten, renouvellement complet du système ERP), ce qui s'est surtout répercuté sur les investissements de 2022 et 2023. De plus amples informations sur les indicateurs financiers sont disponibles dans le rapport de gestion 2024.

Art. 964a-c CO : questions sociales – indicateurs de performance
GRI 2-7 Employés
GRI 201-1 Valeur économique directe générée et distribuée
ODD 8 Travail décent et croissance économique

	2023	2024
Investissements	CHF 33.0 mio	CHF 17.7 mio
Impôts	CHF 6.7 mio	CHF 4.7 mio
ETP	1276	1279



Innovation et numérisation

Ambitions et défis

L'innovation et la numérisation sont pour nous deux facteurs décisifs d'un succès à long terme. Nous misons pleinement sur les technologies qui apportent un avantage à notre clientèle ou dont l'objectif principal est l'utilisation efficace des ressources.

Si nous échouons à rester à la pointe de la numérisation et à être innovants, nous nous exposons à de multiples risques, parmi lesquels une possible baisse des ventes due à l'insatisfaction de la clientèle, des processus d'exploitation inefficaces, une stagnation et une éventuelle dégradation de notre compétitivité.

Art. 964a-c CO : questions sociales – concepts et risques



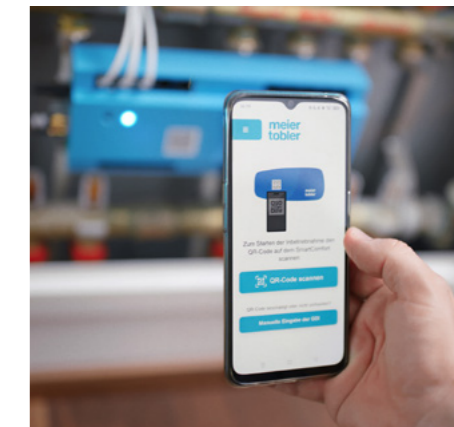
Technologies efficaces

Objectifs et mesures

L'objectif de Meier Tobler est de faire progresser la numérisation des processus de travail et l'utilisation efficace des ressources. Par ailleurs, Meier Tobler assume ses responsabilités en promouvant activement les installations techniques des bâtiments innovantes par le biais de développements internes ou de participations à des initiatives de branche. Les SmartSolutions, une solution développée par Meier Tobler pour réduire la consommation d'énergie, améliorer le confort de vie et permettre le dépannage à distance, en sont un composant central.

Depuis l'été 2023, les pompes à chaleur que livre Meier Tobler sont en majorité munies du système de gestion en ligne SmartGuard 2.0. Cela permet un fonctionnement des pompes à chaleur efficace sur le plan énergétique. Les utilisatrices et utilisateurs ont en outre la possibilité de procéder aisément à des ajustements individuels de leurs réglages via l'application de Meier Tobler. Les pompes à chaleur sont optimisées en continu par les télédiagnosticiennes et télédiagnosticiens de Meier Tobler et, dans de nombreux cas, les éventuelles pannes peuvent être

résolues en ligne. La fréquence des trajets de service et des interventions sur site est ainsi réduite, ce qui diminue l'impact sur l'environnement. Le dernier système SmartComfort 2.0 qui vient compléter la gamme des SmartSolutions garantit une répartition efficace de la chaleur et optimise la consommation d'énergie. Les températures ambiantes peuvent être réglées individuellement via l'application ou un capteur d'ambiance numérique.



Un élément de la numérisation : SmartComfort de Meier Tobler.

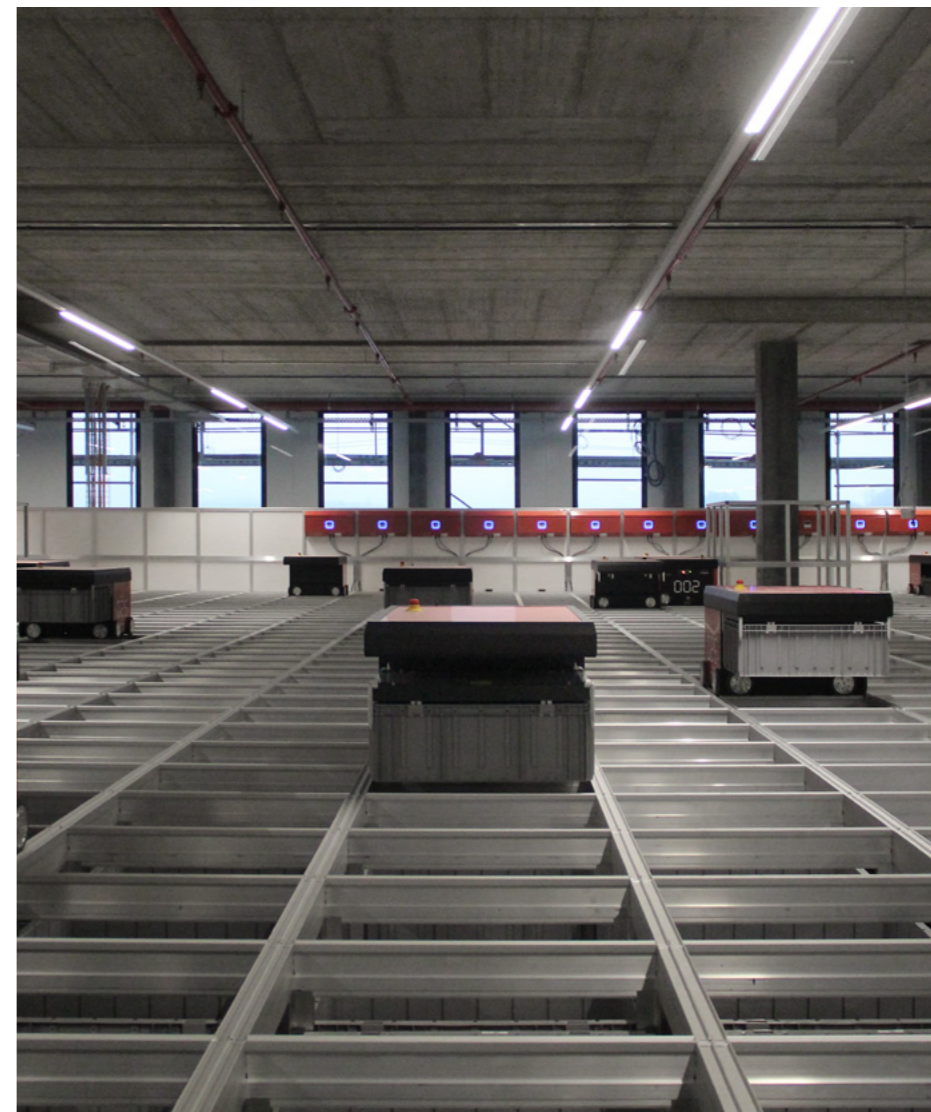
Chez Meier Tobler, ces deux dernières années ont été placées sous le signe de l'harmonisation numérique. Dans le cadre d'un projet interentreprises, tous les processus commerciaux ont été soumis à un

Société

examen approfondi et représentés dans un nouveau système central SAP (S/4HANA) ainsi que dans quelques systèmes périphériques associés. Grâce au nouvel environnement système, les processus sont parfaitement interconnectés, ce qui réduit le risque d'erreurs et accroît l'efficacité dans le travail quotidien.

Dans la centrale de services d'Oberbuchsiten (CSO), les collaboratrices et collaborateurs en charge de la logistique bénéficient eux aussi de technologies ultramodernes, comme l'entrepôt à hauts rayonnages entièrement automatisé et l'entrepôt pour petites pièces équipé de 35 robots.

Art. 964a-c CO : questions sociales – mesures
ODD 12 Consommation et production responsables



Autostore : l'entrepôt ultramoderne pour petites pièces de la CSO.

Droits humains dans la chaîne d'approvisionnement

Ambitions et défis

Nous créons des conditions de travail équitables pour toutes les parties prenantes tout au long de notre chaîne d'approvisionnement et soutenons la Charte internationale des droits de l'homme. Nous condamnons avec la plus grande fermeté les violations des droits humains et le travail des enfants.

Alors que nous sommes en mesure d'exclure en grande partie les violations des droits humains dans le cadre de la fourniture de nos propres prestations, nous nous efforçons d'identifier les plus grands risques en la matière en amont de la chaîne d'approvisionnement. Ces violations causent non seulement des souffrances aux personnes concernées, mais peuvent aussi nuire considérablement à la réputation et entraîner des conséquences juridiques.

Art. 964a-c CO : droits de l'homme – concepts et risques



Objectifs et mesures

Meier Tobler s'engage à ce que les produits et prestations proposés ne fassent pas appel au travail des enfants et à ce que les droits humains soient respectés tout au long de la chaîne d'approvisionnement.

La surveillance du système de gestion des fournisseurs constitue une mesure importante pour prévenir les violations des droits humains et le travail des enfants. À cet effet, Meier Tobler utilise la plateforme numérique Synesgy de CRIF AG. Chaque année, Meier Tobler vérifie si les fournisseurs A, B et C, c'est-à-dire ses partenaires les plus importants car ayant un chiffre d'affaires élevé, sont certifiés ou s'ils ont rempli l'auto-déclaration standardisée. Si ces mesures ne suffisent pas, Meier Tobler effectue des visites sur place pour se faire une idée complète de la situation.

Meier Tobler a également élaboré un Code de conduite pour les fournisseurs. Ce document décrit comment nous entretenons nos relations commerciales et quelles sont nos attentes vis-à-vis de nos fournisseurs. Ce Code de conduite doit être compris comme un guide. Il s'inspire des principes du Pacte mondial des Nations Unies, de l'Organisation internationale

du travail (OIT), de la Charte internationale des droits de l'homme et des lignes directrices de l'Organisation de coopération et de développement économiques (OCDE).

Les accords font désormais partie intégrante des contrats de livraison.

Art. 964a-c CO : droits de l'homme – mesures

Collecte et analyse des données

Meier Tobler mesure la durabilité de son portefeuille de fournisseurs à l'aide du pourcentage de fournisseurs A et B disposant d'un certificat ESG ou ayant rédigé une déclaration vérifiable relative au respect des droits humains. L'objectif de Meier Tobler est que 60 pour cent des 125 fournisseurs A et B disposent d'un certificat d'ici fin 2025. Les données montrent que nous sommes en bonne voie et que nous avons progressé par rapport à l'année précédente (49 pour cent).

Art. 964a-c CO : droits de l'homme – indicateurs de performance
ODD 8 Travail décent et croissance économique

56

pour cent des fournisseurs A et B, soit 70 fournisseurs, appliquent des critères clairs en matière de respect des droits humains.



Travail des enfants

Meier Tobler est également concernée par le nouvel art. 964 CO, alinéas j à l « Devoirs de diligence et de transparence en matière de minerais et de métaux provenant de zones de conflit ou à haut risque et en matière de travail des enfants », notamment la section concernant ce dernier.

Il ressort de l'**évaluation des risques** que Meier Tobler est exposée à un risque accru selon l'indice « Children's rights in the workplace » de l'UNICEF. Meier Tobler achète 98 pour cent de ses produits en Europe. Toutefois, certains composants sont fabriqués et achetés dans des pays à risque élevé.

L'**examen des soupçons effectué au cours de l'exercice 2024** a révélé qu'il n'existe actuellement aucun soupçon fondé de travail des enfants dans la chaîne d'approvisionnement. Le système de gestion des fournisseurs décrit ci-dessus a pour but, d'une part, d'identifier les violations des droits humains, en particulier les cas de travail des enfants et, d'autre part, d'informer sur les composants écologiques des produits. Grâce au système de gestion des fournisseurs, Meier Tobler satisfait aux exigences de l'examen des soupçons.

GRI 408-1 Sites d'activité et fournisseurs présentant un risque significatif lié au travail des enfants

Perspectives

L'e-Shop entièrement remanié sera mis en ligne en 2025. Il sera progressivement développé et servira de porte d'entrée dans l'univers de Meier Tobler. Outre la distribution en ligne classique, des services d'entretien et d'assistance technique ainsi que des prestations viendront compléter l'offre à l'avenir.

Le portefeuille de produits de Meier Tobler continue de s'étoffer. Nous élargissons notre assortiment actuel de pompes à chaleur. Ces dernières sont conformes aux futures prescriptions légales (ORRChim), car elles fonctionnent au propane, un fluide frigorigène naturel, ou sont de type monobloc. L'assortiment de pompes à chaleur de Meier Tobler devient donc encore plus durable.

Nous avons pour objectif d'accroître la proportion des fournisseurs A, B et C disposant d'un certificat de durabilité incluant des informations sur la situation en matière de droits humains.





Gouvernance

Nous œuvrons en faveur du développement durable à tous les niveaux de nos activités. C'est pourquoi nous assumons nos responsabilités non seulement dans le domaine environnemental, économique et social, mais aussi en matière de gouvernance et de gestion d'entreprise.

Nous mettons l'accent sur des pratiques commerciales éthiques et des relations équitables avec nos groupes d'interlocuteurs internes et externes. En outre, nous attachons une grande importance à une gestion responsable des données personnelles, à un environnement informatique sûr et robuste ainsi qu'à un Business Continuity Management global.

Art. 964a-c CO : lutte contre la corruption – concept
GRI 2-27 Conformité aux législations et aux réglementations
GRI 3-3 Gestion des thèmes pertinents



Gouvernance

Pratiques commerciales éthiques

Ambitions et défis

Nous considérons qu'il est de notre devoir d'assumer nos responsabilités vis-à-vis de l'économie et du marché suisse. Dans le domaine des pratiques commerciales éthiques, nous sensibilisons nos collaboratrices et collaborateurs aux problématiques de la concurrence, des cartels, de la corruption et du favoritisme par le biais d'un transfert de connaissances et de formations.

Le non-respect de pratiques commerciales éthiques comporte différents risques. Un exemple en est le non-respect ou la transgression de lois entraînant des sanctions et, possiblement, une atteinte à la réputation. Il existe par exemple un risque accru en cas de prise ou d'octroi d'avantages illicites par des collaboratrices et collaborateurs qui sont en contact avec la clientèle ou impliqués dans des processus d'acquisition. De plus amples informations sur la gouvernance d'entreprise sont disponibles dans le « rapport de gestion 2024 ».

Art. 964a-c CO : lutte contre la corruption – concepts et risques
GRI 2-27 Conformité aux législations et aux réglementations

Conformité et intégrité

Objectifs et mesures

Meier Tobler se fixe pour objectif, d'une part, de respecter les prescriptions légales, notamment les dispositions du droit de la concurrence et des cartels, et, d'autre part, de combattre toute forme de corruption ou de favoritisme.

Dans le domaine de la conformité et de l'intégrité, notre approche est la suivante : prévention par la formation et réaction en cas de nécessité. En signant leur contrat de travail, les collaboratrices et collaborateurs de Meier Tobler confirment que le « Code de conduite » s'y applique. Ce document énumère les principes de la collaboration, par exemple en ce qui concerne les relations d'affaires équitables, la corruption ou les conflits d'intérêts. En outre, Meier Tobler renforce la prévention en la matière en proposant des formations en ligne sur des thèmes comme la conformité, la corruption et le droit des cartels.

Meier Tobler réagit fermement en cas de violation des directives de conformité. Le respect des prescriptions légales est vérifié sur la base des signalements reçus. En 2024, il n'y a eu aucun manquement au droit ayant entraîné des sanctions ou des amendes significatives. Il n'y a pas eu non plus de cas de corruption avérés. Afin de

déceler d'éventuelles infractions, Meier Tobler a mis en place un service de signalement permettant de communiquer de manière anonyme les infractions aux lois, aux règlements, aux directives ou au Code de conduite. Le service de signalement est placé sous la responsabilité de la présidente ou du président du comité d'audit de Meier Tobler Group SA.

Art. 964a-c CO : lutte contre la corruption – mesures
GRI 2-16 Communication des préoccupations majeures
GRI 2-23 Engagements politiques
GRI 2-25 Processus de remédiation des impacts négatifs
GRI 2-26 Mécanismes permettant de demander conseil et de soulever des préoccupations
GRI 2-27 Conformité aux législations et aux réglementations
GRI 205-1 Établissements permanents évalués en termes de risque lié à la corruption
GRI 205-2 Communication et formation relatives aux directives et procédures de lutte contre la corruption
GRI 205-3 Cas avérés de corruption et mesures prises

Collecte et analyse des données

Depuis 2022 et 2023, les collaboratrices et collaborateurs de Meier Tobler suivent des formations sur la conformité, le droit des cartels et la prévention de la corruption. En 2024, 197 nouveaux collaborateurs et collaboratrices ont suivi la formation sur la conformité, 150 la formation sur le droit des cartels et 208 la formation sur la prévention de la corruption. La différence dans le nombre de participantes et participants s'explique par le fait que certaines catégories professionnelles ne sont pas confrontées aux problématiques relevant du droit des cartels.

Art. 964a-c CO : lutte contre la corruption – indicateurs de performance



Protection des données et cybersécurité

Ambitions et défis

L'un des principaux objectifs de Meier Tobler est de traiter les données personnelles de façon appropriée et de garantir leur sécurité. Meier Tobler s'efforce en tout temps de protéger au mieux l'environnement système contre les attaques et les erreurs de manipulation.

Dans le domaine de la protection des données et de la cybersécurité, les risques sont multiples : cyberattaques, chantages, pertes de données, interruptions de fonctionnement ou violations des dispositions relatives à la protection des données. De tels incidents entraînent une grave perte de confiance et peuvent, dans des cas extrêmes, menacer l'existence même de l'entreprise. Les conséquences financières pour la reconstruction et la restauration des données ou de l'infrastructure informatique peuvent être très élevées.

Protection des données

Objectifs et mesures

Notre objectif est de nous conformer aux exigences légales en matière de protection des données et de traiter les données personnelles avec la plus grande rigueur. Dans ce contexte, les groupes d'interlocuteurs concernés, tels que le personnel, la clientèle ou les fournisseurs, sont informés de manière exhaustive sur le traitement de leurs données personnelles. Une autre mesure consiste à conclure des contrats avec des groupes d'interlocuteurs externes afin de garantir un traitement des données personnelles conforme aux exigences de la protection des données.

Cybersécurité

Objectifs et mesures

Meier Tobler mise sur des mesures globales pour protéger durablement son environnement informatique contre les cyberattaques et accroître en permanence sa résilience.

Les objectifs de la cybersécurité sont la protection de la confidentialité, l'intégrité et la disponibilité des données ainsi que le fonctionnement sûr des systèmes informatiques. Parmi les mesures de bonnes pratiques mises en œuvre figurent une politique de cybersécurité, un Cybersecurity Defense Center (CDC), des solutions dans le domaine Endpoint Detection & Response (EDR) et des campagnes continues de sensibilisation auprès des collaboratrices et collaborateurs.

Gestion des risques et Business Continuity Management

Ambitions et défis

Nous voulons nous protéger à tout moment contre les erreurs de manipulation et les dangers externes et reprendre nos activités le plus rapidement possible en cas d'événement exceptionnel ayant des répercussions critiques.

Le défi consiste à identifier les bons risques et à prendre les mesures adéquates. En cas d'interruption de fonctionnement, les pertes financières peuvent être considérables. Au-delà du manque à gagner, c'est la perte de confiance des clientes et clients et leur départ vers la concurrence qui entraînent les conséquences les plus lourdes.

Objectifs et mesures

Dans le prolongement des concepts individuels existants, Meier Tobler s'est fixé pour objectif de mettre en place un Business Continuity Management (BCM) global incluant les scénarios possibles et les mesures correspondantes afin de renforcer la résilience de l'entreprise.

Au cours de l'exercice 2024, Meier Tobler s'est activement penchée sur la question et a élaboré une politique de continuité des activités. Ce document décrit notamment nos objectifs, les scénarios et les procédures. Un concept de gestion des urgences et des crises, qui décrit l'organisation structurelle et fonctionnelle, a également été développé. L'organisation, les ressources et les moyens ainsi que les fonctions, les processus et les responsabilités ont été définis. L'élaboration des différents plans se poursuivra dans les mois à venir.

Art. 964a-c CO : modèle commercial
GRI 201-2 Implications financières pour l'organisation et autres risques et opportunités liés au changement climatique



Gouvernance



Perspectives

L'un des principaux axes de travail est de continuer à développer le Business Continuity Plan et de rendre Meier Tobler encore plus robuste.

Meier Tobler suivra de près l'évolution des nouvelles réglementations relatives à l'établissement des rapports en Suisse et à l'étranger et définira les mesures nécessaires sur cette base. L'année prochaine, nous nous pencherons notamment sur la « lisibilité par machine » du rapport de durabilité.



Rapport sur les questions climatiques

Rapport sur les questions climatiques

Au cours de l'exercice 2024, Meier Tobler a établi pour la première fois son rapport selon les recommandations de la « Task Force on Climate-Related Financial Disclosure » (TCFD), conformément à l'« Ordonnance relative au rapport sur les questions climatiques » qui se réfère aux art. 964a et ss. CO. Ce rapport aborde des aspects liés aux thèmes de la « gouvernance », de la « stratégie », de la « gestion des risques » et des « indicateurs ». Le rapport sur les questions climatiques analyse les risques et opportunités liés au climat qui pourraient avoir un impact financier sur Meier Tobler à l'avenir et examine les possibilités d'y faire face dans le contexte global de l'entreprise.

Gouvernance

Le conseil d'administration et, en particulier, le comité d'audit surveillent et approuvent la stratégie climatique et de développement durable de Meier Tobler. Celle-ci englobe notamment la définition des principales thématiques en matière de développement durable, l'évaluation des opportunités et des risques liés au climat, les objectifs climatiques ainsi que les mesures stratégiques qui permettront de respecter la trajectoire de réduction des émissions de CO₂. Ces thématiques sont discutées et approuvées au sein

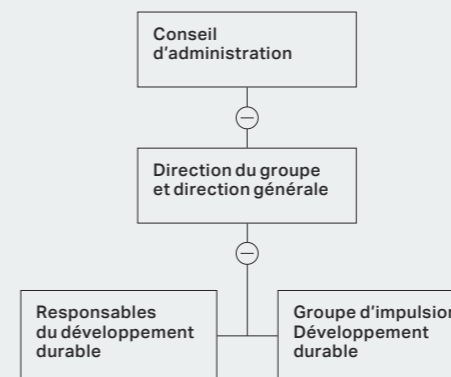
du comité d'audit du conseil d'administration dans le cadre d'une revue annuelle. La direction du groupe et la direction générale sont responsables de l'ancrage et de la mise en œuvre de la stratégie climatique et de développement durable. Alors que le CEO est surtout en charge des questions stratégiques, le CFO est responsable du processus de gestion des risques ainsi que des questions générales de reporting et de conformité.

Les responsables du développement durable ont étroitement accompagné la direction du groupe et la direction générale dans l'élaboration de la stratégie climatique et de développement durable ainsi que dans l'évaluation des risques et des opportunités liés au climat. Outre les tâches stratégiques et conceptuelles, ils soutiennent et surveillent la mise en œuvre des mesures identifiées, collectent les indicateurs appropriés et font rapport à la direction du groupe et à la direction générale.

Le groupe d'impulsion Développement durable, composé de représentantes et représentants de tous les domaines spécialisés et services d'assistance, porte la durabilité au sein de notre entreprise et l'ancre au travers de mesures concrètes mises en œuvre dans les différentes sections. Par ailleurs, il prend note

des suggestions et des besoins de l'organisation et les intègre à la planification générale de la stratégie et des mesures.

Une description détaillée des thèmes relatifs à la gouvernance est disponible dans le rapport de gestion, à la section « Gouvernance d'entreprise ».



Stratégie

Stratégie climatique

Meier Tobler assume sa responsabilité environnementale, sociale et économique avec conviction et a intégré un programme de durabilité conséquent dans sa stratégie. La stratégie climatique de la Confédération prévoit de réduire à zéro les émissions nettes de CO₂ dans le secteur du

bâtiment. Dans ce contexte, la transition des chauffages fossiles vers les pompes à chaleur constitue un facteur déterminant. Grâce aux solutions qu'elle propose et à la réduction de son empreinte écologique, Meier Tobler entend contribuer à la réalisation des objectifs climatiques.

En complément de la stratégie de développement durable existante sur les questions d'environnement, de personnel, de société et de gouvernance, Meier Tobler a développé en 2024 une stratégie climatique approfondie. Cette dernière s'appuie sur les objectifs climatiques de la Confédération et reprend la structure des prescriptions de l'ordonnance sur le climat (art. 964a et ss. CO).

Dans le sens de la double matérialité, la stratégie climatique adopte à la fois une perspective inside-out et une perspective outside-in. Dans la perspective inside-out, nous nous concentrons sur les efforts visant à réduire notre propre empreinte carbone et celle de notre chaîne d'approvisionnement, et nous avons défini des objectifs climatiques et des mesures en ce sens. La perspective outside-in se rapporte aux opportunités et aux risques liés au climat qui concernent Meier Tobler en tant qu'entreprise. Les éléments clés à cet égard sont la gestion des risques et les mesures afférentes.



Bilan CO₂ (en t CO₂)¹

	2023
Essence	14
Diesel	4541
Mazout	431
Gaz naturel	199
Scope 1, total	5185
Chauffage à distance	10
Électricité (approche basée sur le marché)	548
Scope 2, total	558
Scopes 1 et 2², total	5743

¹ Le bilan des gaz à effet de serre est établi selon le Greenhouse Gas Protocol. Les émissions du scope 1 proviennent de l'utilisation directe de l'énergie et de processus non énergétiques. Les émissions du scope 2 résultent de l'utilisation indirecte de l'énergie. Les émissions de gaz à effet de serre liées à la consommation d'électricité sont déclarées selon l'approche basée sur le site.

² 1.4 tonne de CO₂ biogénique supplémentaire est générée par la production de chaleur avec des copeaux de bois.

Les données de consommation des combustibles fossiles et d'électricité en 2024 seront disponibles au plus tôt à partir du deuxième trimestre 2025. C'est pourquoi le bilan CO₂ 2024 sera établi avec un décalage d'un an.

Objectifs climatiques

- Meier Tobler reprend les objectifs climatiques de la Suisse et réduit ses émissions directes et indirectes de CO₂ (scopes 1 et 2 selon le GHG Protocol) à zéro émission nette d'ici 2050 au plus tard
- Nous fixons un objectif intermédiaire visant une réduction de 50 pour cent des émissions directes et indirectes de CO₂ (scopes 1 et 2 selon le GHG Protocol) d'ici 2035 (par rapport à l'année de référence 2023)

Pour l'exercice 2023, nous avons pour la première fois établi un bilan CO₂ des émissions directes et indirectes des scopes 1 et 2. Ce bilan constitue la base des réductions prévues.

80 pour cent des émissions s'élevant à 5743 tonnes de CO₂ sont imputables à notre flotte de véhicules et aux carburants fossiles. Les 20 pour cent restants sont liés au chauffage et à l'électricité (respectivement environ 10 pour cent).

Les réductions visées d'ici 2035 et 2050 passeront donc principalement par l'électrification de notre flotte de véhicules. Alors que la transition est déjà bien avancée pour les voitures de tourisme, le potentiel est considérable en ce qui concerne les véhicules de service et les camions.

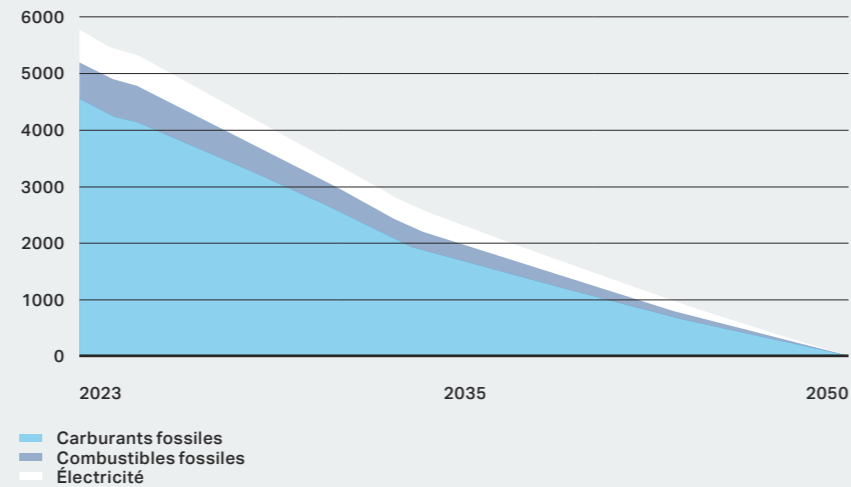
Des objectifs de réduction ont également été convenus pour l'énergie de chauffage. Toutefois, Meier Tobler ne peut influencer qu'indirectement sur ces derniers, car elle n'est que locataire des sites sur lesquels elle opère.

Afin d'atteindre les objectifs de réduction, nous avons élaboré un plan de transition qui décrit les mesures nécessaires, définit les responsabilités et s'applique aux objectifs annuels des divisions d'entreprise concernées. Les indicateurs appropriés ont été intégrés au reporting interne.

Les objectifs et le plan de transition ont été approuvés par le conseil d'administration.

Les émissions du scope 3 ont également été relevées pour la première fois à l'aide d'un screening. Elles s'élèvent à 1'140'000 tonnes de CO₂ et sont principalement imputables à la chaîne d'approvisionnement en amont et à l'utilisation des produits vendus. En tant qu'entreprise commerciale sans production propre, Meier Tobler exerce une influence aussi grande que possible sur ses fournisseurs en vue de minimiser les émissions de gaz à effet de serre liées aux produits commercialisés. Meier Tobler renonce pour l'instant à définir ses propres objectifs pour le scope 3.



Trajectoire de réduction scopes 1 et 2 (en t CO₂e)**Opportunités et risques liés au climat**

Les opportunités et les risques liés aux changements climatiques constituent un aspect central de l'approche outside-in.

Pour une entreprise commerciale orientée vers le marché, réagir de manière adéquate aux changements affectant l'environnement ainsi qu'aux opportunités et aux risques qui se présentent est une exigence fondamentale. Il est donc de la responsabilité de la direction générale d'intégrer les conclusions de l'évaluation des risques à la stratégie commerciale et d'engager les mesures appropriées. Le principe est le suivant : minimiser les risques et maximiser les opportunités.

Se fondant sur le modèle commercial et l'agilité de Meier Tobler en tant qu'entreprise sans production propre, le conseil d'administration et la direction générale considèrent Meier Tobler comme une entreprise robuste et résiliente face aux risques climatiques. Selon l'analyse des opportunités et des risques présentée ci-dessous, cette appréciation vaut en particulier pour un scénario de réchauffement climatique inférieur à 2 degrés Celsius (dans le sens de l'Accord de Paris et de la stratégie climatique de la Confédération) avec des dispositions réglementaires appropriées. Mais du fait de la

diversité du portefeuille de produits et de services de l'entreprise, cette appréciation vaut aussi pour des scénarios climatiques moins optimistes prévoyant une élévation de la température supérieure à 2 degrés Celsius.

Dans l'ensemble, on peut affirmer que pour l'entreprise Meier Tobler, spécialisée dans la commercialisation de systèmes de chauffage, de ventilation et de refroidissement, les opportunités liées au réchauffement climatique et à la transition énergétique sont plus élevées que les risques.



Gestion des risques

Chaque année, Meier Tobler procède à une évaluation des risques à l'échelle de l'entreprise, qui est approuvée par le conseil d'administration. Sous la houlette du CFO, les membres de la direction générale et les responsables identifient et évaluent les risques commerciaux actuels et potentiels. Les risques sont pondérés, classés et priorisés en fonction de leur probabilité de survenance et de l'étendue des dommages associés.

Pour l'exercice 2024, les risques liés au climat ont été intégrés au processus régulier de gestion des risques. Ils ont été préalablement recensés par les responsables du développement durable à l'aide d'une recherche documentaire, puis examinés, discutés, complétés ou rejetés par la direction générale avec les autres risques commerciaux.

Les opportunités et les risques liés au climat identifiés sont énumérés ci-après et évalués en fonction de leur impact. Nous faisons la distinction entre les opportunités et les risques physiques et transitoires. Les périodes considérées sont les suivantes : court terme (1-2 ans), moyen terme (3-5 ans) et long terme (>5 ans).

Conclusion

L'analyse des opportunités et des risques liés au climat montre que Meier Tobler, avec son modèle commercial, est confrontée à davantage d'opportunités que de risques. Certes, Meier Tobler doit également faire face à une hausse des températures plus élevées, à des phénomènes météorologiques plus extrêmes et aux exigences croissantes des parties prenantes, mais les opportunités l'emportent clairement. Les restrictions imposées à l'utilisation des combustibles fossiles favorisent la commercialisation de technologies respectueuses du climat telles que les pompes à chaleur. Les exigences plus strictes s'appliquant aux fluides frigorigènes et aux substances dangereuses sont pour nous une opportunité de renforcer notre positionnement sur le marché avec des fluides frigorigènes naturels. Enfin, les températures plus élevées sous nos latitudes vont également augmenter la demande en faveur des solutions de climatisation et de ventilation.



Opportunités et risques physiques

	Description	Impact	Mesures	Période	Risque financier
Aigu	Événements météorologiques extrêmes (p. ex. vagues de chaleur, grêle, tempêtes, inondations, glissements de terrain, incendies, etc.)	<p>Risque :</p> <ul style="list-style-type: none"> – Perturbation de la chaîne d’approvisionnement ou des voies de transport, entraînant des retards ou des interruptions de livraison – Grave détérioration ou paralysie d’un site ou du centre logistique 	<p>Réduction du risque :</p> <ul style="list-style-type: none"> – Stratégie d’approvisionnement axée sur le régional/local et fournisseurs alternatifs – Mesures définies dans le cadre du BCM (Business Continuity Management) 	Court, moyen et long terme	Risque faible, tendance à la hausse à moyen terme
Chronique	Hausse des températures moyennes et étés chauds chroniques	<p>Risque :</p> <ul style="list-style-type: none"> – Besoins énergétiques accrus pour le refroidissement des machines, des processus et des postes de travail – Performances limitées des collaboratrices et collaborateurs <p>Opportunité :</p> <ul style="list-style-type: none"> – Répercussion positive sur les ventes de la demande accrue de systèmes de climatisation et de ventilation 	<p>Réduction du risque :</p> <ul style="list-style-type: none"> – Adaptation des horaires de travail aux heures creuses en période de canicule – Plus de refroidissement dans les bureaux <p>Exploitation de l’opportunité :</p> <ul style="list-style-type: none"> – Adaptation du portefeuille de produits et des activités commerciales 	Long terme	Risque faible, mais grand potentiel d’opportunités



Opportunités et risques de transition

	Description	Impact	Mesures	Période	Risque financier	
Réglementations et lois						
	Exigences renforcées en matière de rapport sur les questions climatiques	Réglementations renforcées dans le domaine du reporting et des devoirs de diligence	<p>Risque :</p> <ul style="list-style-type: none"> – Hausse des frais de personnel et d'établissement des rapports – Conséquences juridiques en cas de non-respect <p>Opportunité :</p> <ul style="list-style-type: none"> – Effet positif sur la réputation si pionnière 	<p>Réduction du risque :</p> <ul style="list-style-type: none"> – Transparence des rapports – Suivi des évolutions politiques (CH/UE) 	Moyen terme	Potential de risque et d'opportunité faible
	Exigences renforcées pour les fluides frigorigènes et les substances dangereuses	Réglementations renforcées dans le domaine des fluides frigorigènes et des substances dangereuses	<p>Risque :</p> <ul style="list-style-type: none"> – Hausse des coûts de stockage et de manutention <p>Opportunité :</p> <ul style="list-style-type: none"> – Sécurité accrue des produits – Réduction de l'impact environnemental 	<p>Réduction du risque :</p> <ul style="list-style-type: none"> – Formation du personnel – Mesures d'exploitation ou de construction pour un stockage correct 	Court terme	Potential de risque et d'opportunité moyen
	Autres restrictions, interdictions ou taxation plus élevée des combustibles et carburants fossiles	Exigences légales relatives aux économies de CO ₂ , par exemple interdiction des chauffages fossiles ou taxation plus élevée du diesel	<p>Risque :</p> <ul style="list-style-type: none"> – Hausse des coûts de transport – Hausse des coûts d'achat des véhicules – Baisse du volume de service <p>Opportunité :</p> <ul style="list-style-type: none"> – Répercussion positive sur les ventes de la demande accrue de systèmes de chauffage renouvelables 	<p>Réduction du risque :</p> <ul style="list-style-type: none"> – Électrification précoce de la flotte de camions <p>Exploitation de l'opportunité :</p> <ul style="list-style-type: none"> – Adaptation du portefeuille de produits et des activités commerciales, y compris conseil incitatif pour la clientèle finale 	Moyen terme	Risque moyen, mais grand potentiel d'opportunités
Technologie						
	Progrès technologiques dans les systèmes de chauffage et de refroidissement	Les systèmes de chauffage et de refroidissement sont plus efficaces sur le plan énergétique et plus respectueux de l'environnement, ce qui entraîne dans certains cas des coûts d'acquisition plus élevés	<p>Risque :</p> <ul style="list-style-type: none"> – Coûts initiaux élevés lors du lancement de nouveaux produits – Baisse de la demande si investissements plus élevés <p>Opportunité :</p> <ul style="list-style-type: none"> – Hausse de la demande de solutions de technique du bâtiment efficaces sur le plan énergétique 	<p>Réduction du risque :</p> <ul style="list-style-type: none"> – Portefeuille de produits équilibré <p>Exploitation de l'opportunité :</p> <ul style="list-style-type: none"> – Conception agile de l'assortiment – Offre de solutions de gestion intelligente des bâtiments (SmartSolutions) 	Moyen à long terme	Risque faible, mais grand potentiel d'opportunités



	Description	Impact	Mesures	Période	Risque financier
Marché					
Approvisionnement énergétique en Suisse	Les besoins croissants en électricité de la Suisse ne peuvent pas être couverts.	Risque : <ul style="list-style-type: none"> – Hausse des coûts énergétiques – Restrictions d'électricité pour les entreprises – Recul de la demande de systèmes de chauffage et de refroidissement fonctionnant à l'électricité 	Réduction du risque : <ul style="list-style-type: none"> – Propre production d'électricité – Conception agile de l'assortiment 	Moyen à long terme	Risque faible
Demande de systèmes de chauffage et de refroidissement renouvelables	En raison des besoins d'assainissement élevés du parc immobilier suisse et de la sensibilisation de la population par les responsables politiques et les médias, la demande de systèmes de chauffage et de refroidissement renouvelables augmente.	Risque : <ul style="list-style-type: none"> – Disponibilité des produits et du personnel spécialisé Opportunité : <ul style="list-style-type: none"> – Impact positif sur les ventes 	Réduction du risque : <ul style="list-style-type: none"> – Stratégie d'approvisionnement agile Exploitation de l'opportunité : <ul style="list-style-type: none"> – Développement des activités de vente et de conseil 	Moyen à long terme	Risque faible, mais grand potentiel d'opportunités
Société					
Exigences croissantes des parties prenantes	Accroissement des exigences ESG du personnel, de la clientèle, des fournisseurs, des investisseurs et des entreprises prêtant des capitaux	Risque : <ul style="list-style-type: none"> – Augmentation de la charge de travail pour la conformité et l'établissement des rapports – Effets négatifs sur le recrutement, la vente, l'achat de matériel et l'obtention de capitaux en cas de non-respect – Atteinte à la réputation si les attentes ne sont pas satisfaites Opportunité : <ul style="list-style-type: none"> – Effet positif sur la réputation si pionnière 	Réduction du risque : <ul style="list-style-type: none"> – Rapports transparents et honnêtes – Rendre les activités sociales et écologiques mesurables et visibles – Suivi des évolutions politiques (CH/UE) 	Moyen à long terme	Risque faible, tendance à la hausse



Source d'énergie/système de chauffage	Nombre de bâtiments	Pourcentage
Sources d'énergie pour les pompes à chaleur	381'345	21 %
Gaz	308'298	17 %
Mazout	667'013	37 %
Bois	212'796	12 %
Électricité	135'461	8 %
Chauffage à distance	68'775	4 %
Énergie solaire thermique	5719	0 %
Autres	6152	0 %
Aucune source d'énergie	7470	0 %
Total	1'793'029	100 %

Source : OFS – Scénarios macroéconomiques (GWS), 2024

Générateurs de chaleur vendus Suisse	2023		2024	
	Nombre	En %	Nombre	En %
Pompes à chaleur	43'489	83 %	30'754	76 %
Mazout	2245	4 %	2415	6 %
Gaz	4175	8 %	4903	12 %
Bois	2370	5 %	2213	6 %
Total	52'279	100 %	40'285	100 %

Source : ImmoClimat Suisse, janvier 2025

Indicateurs

En ce qui concerne les indicateurs, Meier Tobler se réfère à deux perspectives. D'une part, la perspective outside-in, à savoir la manière dont progresse la décarbonation des systèmes de chauffage dans le parc immobilier suisse, et, d'autre part, la perspective inside-out, qui mesure les progrès de Meier Tobler dans la réduction de ses propres émissions de CO₂.

Décarbonation des systèmes de chauffage en Suisse

Le parc immobilier suisse compte environ 1.8 million de bâtiments, dont 975'311, soit 54 pour cent, sont chauffés à l'énergie fossile. Ce chiffre illustre le potentiel de la rénovation en faveur de systèmes de chauffage renouvelables.

En Suisse, entre 50'000 et 55'000 générateurs de chaleur sont installés chaque année, dont plus de 80 pour cent sont aujourd'hui des pompes à chaleur respec-

ieuses du climat. Cette valeur va continuer de croître au cours des prochaines années. Toutefois, le nombre de systèmes de chauffage renouvelables installés chaque année doit augmenter de manière drastique pour que tous les systèmes de chauffage fonctionnant aux énergies fossiles puissent être remplacés d'ici 2050.

Réduction des propres émissions de CO₂

Au cours de l'année sous revue, Meier Tobler a établi un bilan complet de ses propres émissions de CO₂ (scopes 1 et 2) avec l'aide de la société Sustainserv. Désormais, les émissions des scopes 1 et 2 sont mesurées selon la même méthodologie et comparées avec l'année de référence 2023 et le plan de transition interne.

En 2024, nous avons également étoffé la flotte de véhicules, ce qui se reflète dans la consommation et aura un impact positif sur le bilan CO₂ de 2024. Nous sommes donc sur la bonne voie en matière de réduction de nos émissions.

Émissions de CO ₂ , en t CO ₂ e	2023	Objectif 2035	Objectif 2050
Scope 1	5185	2593	
Scope 2	558	280	
Total	5743	2872	Zéro net



À propos de ce rapport

À propos de ce rapport



Format, base légale et déclaration GRI

Meier Tobler entend mettre en place une communication sincère, ouverte et transparente sur les questions non financières liées à ses activités commerciales.

Dans le cadre de l'établissement de son rapport de durabilité, elle s'appuie sur la loi fédérale suisse, art. 964a–c CO (« Transparence sur les questions non financières »), ainsi que sur les ordonnances correspondantes (« Ordonnance sur les devoirs de diligence et de transparence en matière de minerais et de métaux provenant de zones de conflit ou à haut risque et en matière de travail des enfants » et « Ordonnance relative au rapport sur les questions climatiques »). Elle se réfère en outre aux « objectifs de développement durable » (ODD) et aux normes de la « Global Reporting Initiative » (GRI). Elle respecte au mieux les principes d'actualité, de comparabilité, de vérifiabilité, de précision, d'équilibre, de compréhensibilité et d'exhaustivité.

Meier Tobler Group SA a compilé les informations mentionnées dans l'index GRI pour la période du 1^{er} janvier au 31 décembre 2024 en se référant aux normes GRI. Le rapport de durabilité paraît une fois par an, en même temps que le rapport financier. Il est disponible en ligne et peut être téléchargé au format PDF.

GRI 2-3 Période, fréquence et point de contact du reporting
GRI 2-2 Entités incluses dans le reporting de durabilité de l'organisation

Clause de non-responsabilité

Il s'agit du deuxième rapport de durabilité de Meier Tobler Group SA. Il comporte des reformulations d'informations qui sont clairement déclarées dans le texte. Les adaptations ont été effectuées parce que les méthodes ont été affinées ou parce que de meilleures données étaient disponibles. Le rapport n'a fait l'objet d'aucun contrôle externe. Le bilan CO₂ selon le GHG Protocol et le screening du scope 3 ont été réalisés à l'aide de Sustainserv.

GRI 2-4 Reformulations d'informations
GRI 2-5 Assurance externe

Impressum

Éditeur :
Meier Tobler Group SA
Bahnstrasse 24
8603 Schwerzenbach

Contact :
nachhaltigkeit@meiertobler.ch

Responsabilité :
Rolf Ochsenbein
Responsable du développement
de l'entreprise

Rédaction :
Sayuri Berini
Business Developer
Développement durable

Graphisme :
8grafik AG

Photographie :
René Rötheli,
René Lamb
et autres

Relecture :
Apostroph Group

Traduction :
Apostroph Group

GRI 2-3 Période, fréquence et point de contact
du reporting

Déclaration du conseil d'administration

Le conseil d'administration de Meier Tobler Group SA approuve le rapport sur les questions non financières 2024.

Schwerzenbach, le 26 février 2025

Silvan G.-R. Meier, président du conseil d'administration

Heinz Wiedmer, vice-président du conseil d'administration

Andrea Tranel, membre du conseil d'administration

Alexander Zschokke, membre du conseil d'administration

Déclaration du conseil d'administration



Index

Les deux index suivants facilitent l'accès à des informations spécifiques et optimisent la navigation dans le présent document. La GRI et l'art. 964a–c CO suivent des approches différentes. C'est pourquoi deux index différents ont été établis. Le premier index est conforme à la norme GRI. Pour le deuxième index, nous renvoyons aux indications obligatoires selon l'art. 964a–c CO.

GRI

Norme GRI/autre source	Élément d'information	Référence/information	Omissions (exigence E, raison R, Explication Exp)
GRI 1 utilisée	GRI 1 : Fondation 2021		
Norme sectorielle applicable	Aucune		
L'organisation et ses pratiques de reporting			
GRI 2 : Informations générales 2021	2-1	Détails sur l'organisation	Meier Tobler Group SA se compose de : Meier Tobler SA et Meier Tobler Dienstleistungen SA. Meier Tobler Lüftungshygiene SA a été cédée en 2024. Meier Tobler Group SA a son siège à Schwerzenbach et est cotée à la SIX Swiss Exchange. Au 31 décembre 2024, Meier Capital SA détenait 57.5 pour cent des actions. DD : p. 7 RG : voir aussi rapport de gestion 2024
	2-2	Entités incluses dans le reporting de durabilité de l'organisation	DD : p. 68 RG : voir aussi rapport de gestion 2024
	2-3	Période, fréquence et point de contact du reporting	DD : p. 68
	2-4	Reformulations d'informations	DD : p. 68
	2-5	Assurance externe	DD : p. 68

Index



DD : Rapport de durabilité
RG : Rapport de gestion

Norme GRI/autre source	Élément d'information	Référence/information	Omissions (exigence E, raison R, Explication Exp)
Activités et travailleurs			
GRI 2 : Informations générales 2021	2-6	Activités, chaîne de valeur et autres relations d'affaires	DD : p. 6–10
	2-7	Employés	DD : p. 34
	2-8	Travailleurs qui ne sont pas des employés	DD : p. 34
Gouvernance			
GRI 2 : Informations générales 2021	2-9	Structure et composition de la gouvernance	RG : voir « Rapport Gouvernance d'entreprise »
	2-10	Nomination et sélection des membres de l'organe de gouvernance le plus élevé	RG : voir « Rapport Gouvernance d'entreprise »
	2-11	Présidence de l'organe de gouvernance le plus élevé	RG : voir « Rapport Gouvernance d'entreprise »
	2-12	Rôle de l'organe de gouvernance le plus élevé dans la supervision de la gestion des impacts	DD : p. 15
	2-13	Délégation de la responsabilité de la gestion des impacts	DD : p. 15
	2-14	Rôle de l'organe de gouvernance le plus élevé dans le reporting de durabilité	DD : p. 15
	2-15	Conflits d'intérêts	RG : voir « Rapport Gouvernance d'entreprise »/ « Code de conduite »
	2-16	Communication des préoccupations majeures	DD : p. 56



Norme GRI/autre source	Élément d'information	Référence/information	Omissions (exigence E, raison R, Explication Exp)
	2-17	Connaissance partagée de l'organe de gouvernance le plus élevé	Le conseil d'administration, la direction du groupe et la direction générale disposent de connaissances de base approfondies sur les thématiques liées au développement durable. Pour des connaissances techniques spécifiques, ils sont conseillés par les spécialistes internes.
	2-18	Évaluation de la performance de l'organe de gouvernance le plus élevé	Aucune auto-évaluation formelle n'est réalisée.
	2-19	Politique de rémunération	RG : voir « Rapport de rémunération »
	2-20	Processus de détermination de la rémunération	RG : voir « Rapport de rémunération »
	2-21	Ratio de rémunération totale annuelle	En 2024, il n'a été versé aucun salaire annuel inférieur à CHF 57'200.00 (CHF 4767.00/mois). Le salaire annuel moyen était de CHF 93'564.00 (CHF 7797.00/mois). La base de calcul est respectivement le salaire annuel convenu contractuellement pour un taux d'occupation de 100 pour cent. Le ratio entre la rémunération la plus faible et la rémunération la plus élevée peut être déterminé au moyen du rapport de rémunération.
Stratégie, politiques et pratiques			
GRI 2 : Informations générales 2021	2-22	Déclaration sur la stratégie de développement durable	DD : p. 4 DD : p. 14
	2-23	Engagements politiques	DD : p. 55–56
	2-24	Intégration des engagements politiques	DD : p. 55–56
	2-25	Processus de remédiation des impacts négatifs	DD : p. 56 DD : p. 64–66



Norme GRI/autre source	Élément d'information	Référence/information	Omissions (exigence E, raison R, Explication Exp)
	2-26	Mécanismes permettant de demander conseil et de soulever des préoccupations	DD : p. 56
	2-27	Conformité aux législations et aux réglementations	DD : p. 56/« Code de conduite »
	2-28	Adhésion à des associations et à des groupes d'intérêts	DD : p. 10
Engagement des parties prenantes			
GRI 2 : Informations générales 2021	2-29	Approche de l'engagement des parties prenantes	DD : p. 10
	2-30	Négociations collectives	En 2024, 1,1 pour cent des employées et employés étaient soumis à une CCT. Les autres travailleurs ne sont soumis à aucune convention collective ni à aucune partie de celle-ci.
GRI 3 : Thèmes pertinents 2021	3-1	Processus pour déterminer les thèmes pertinents	DD : p. 15
	3-2	Liste des thèmes pertinents	DD : p. 16
	3-3	Gestion des thèmes pertinents	La gestion des thèmes pertinents est traitée aux sections correspondantes sous « Ambitions et défis ».
Thèmes économiques			
GRI 201 : Performance économique	201-1	Valeur économique directe générée et distribuée	DD : p. 11 RG : voir aussi rapport de gestion 2024
	201-2	Implications financières pour l'organisation et autres risques et opportunités liés au changement climatique	DD : p. 20–21 DD : p. 64–66
	201-3	Engagements liés aux régimes de retraite basés sur les prestations et à d'autres plans de prévoyance	RG : voir rapport de gestion 2024



Norme GRI/autre source	Élément d'information	Référence/information	Omissions (exigence E, raison R, Explication Exp)
GRI 204 : Pratiques d'achats	204-1	Part des dépenses réalisées auprès de fournisseurs locaux	DD : p. 9
GRI 205 : Lutte contre la corruption	205-1	Établissements permanents évalués en termes de risque lié à la corruption	DD : p. 56
	205-2	Communication et formation relatives aux directives et procédures de lutte contre la corruption	DD : p. 56
	205-3	Cas avérés de corruption et mesures prises	DD : p. 56
Thèmes environnementaux			
GRI 301 : Matières	301-1	Matières utilisées en poids ou en volume	DD : p. 30
GRI 305 : Émissions	305-1	Émissions directes de GES (scope 1)	DD : p. 24–28
	305-2	Émissions indirectes de GES (scope 2)	DD : p. 26–28
	305-3	Autres émissions indirectes de GES (champ d'application 3)	DD : p. 28
	305-4	Réduction des émissions de gaz à effet de serre	DD : p. 28
GRI 306 : Déchets	306-1	Déchets produits et principaux effets liés aux déchets	DD : p. 30–31
	306-2	Gestion des principaux effets liés aux déchets	DD : p. 30–31
	306-3	Quantité de déchets	DD : p. 30–31
GRI 308 : Évaluation environnementale des fournisseurs	308-1	Nouveaux fournisseurs analysés à l'aide de critères environnementaux	DD : p. 22
	308-2	Impacts environnementaux négatifs sur la chaîne d'approvisionnement et mesures prises	DD : p. 22

DD : Rapport de durabilité
RG : Rapport de gestion



Norme GRI/autre source	Élément d'information	Référence/information	Omissions (exigence E, raison R, Explication Exp)
Thèmes sociaux			
GRI 401 : Emploi	401-1	Recrutement de nouveaux employés et rotation du personnel	DD : p. 34 DD : p. 44
GRI 403 : Sécurité au travail	403-1	Système de gestion de la santé et de la sécurité au travail	DD : p. 39
	403-3	Services de santé au travail	DD : p. 39
	403-4	Participation et consultation des travailleurs et communication relative à la santé et à la sécurité au travail	DD : p. 38–39
	403-5	Formation des travailleurs à la santé et à la sécurité au travail	DD : p. 38–39
	403-6	Promotion de la santé des travailleurs	DD : p. 38
	403-9	Blessures liées au travail	DD : p. 39
GRI 404 : Formation initiale et continue	404-1	Nombre moyen d'heures de formation initiale et continue par an et par employé	DD : p. 44
	404-2	Programmes de mise à niveau des compétences des employés et programmes d'aide à la transition	DD : p. 42–46
	404-3	Pourcentage d'employés bénéficiant de revues de performance et d'évolution de carrière régulières	DD : p. 44
GRI 405 : Diversité et égalité des chances	405-1	Diversité des organes de gouvernance et des employés	DD : p. 40–41
	405-2	Ratio du salaire de base et de la rémunération des femmes et des hommes	DD : p. 41
GRI 408 : Travail des enfants	408-1	Sites d'activité et fournisseurs présentant un risque significatif lié au travail des enfants	DD : p. 52–53

DD : Rapport de durabilité
RG : Rapport de gestion



Rapport sur les questions non financières (art. 964a ss CO)

Questions requises selon l'art. 964a-c CO	Thème traité	Section	Renvoi
Modèle commercial	But commercial, structure organisationnelle, processus commerciaux, produits, prestations, approvisionnement, marchés de vente	Installations techniques des bâtiments de première main, nos secteurs d'activité, sites, approvisionnement, groupes d'interlocuteurs, évolution de la marche des affaires	p. 6–11
	Structure organisationnelle, processus commerciaux	Rapport avec les objectifs de développement durable, comité et gouvernance de développement durable, thèmes pertinents, matrice de matérialité	p. 12–17
Questions environnementales	Produits respectueux du climat et de l'environnement	Promotion de la transition énergétique	p. 21
		Achat de produits respectueux du climat	p. 22
	Réduction des gaz à effet de serre dans la fourniture de prestations	Consommation d'énergie des véhicules	p. 24
		Consommation d'énergie sur les sites	p. 24
	Utilisation respectueuse des ressources naturelles	Matériaux	p. 30
		Élimination et recyclage	p. 31
	Rapport sur les questions climatiques (conformément à l'« Ordonnance relative au rapport sur les questions climatiques »)	Rapport sur les questions climatiques	p. 60–67
Questions relatives au personnel	Culture d'entreprise axée sur les valeurs	Culture d'entreprise axée sur les valeurs	p. 35–36
	Santé et performance	Gestion de la santé en entreprise	p. 38
		Sécurité au travail	p. 39
	Diversité et égalité des chances	Représentation des sexes dans les postes de direction	p. 40
		Égalité salariale	p. 41
	Formation continue et développement	Gestion des talents	p. 44
Formation initiale et continue		p. 44–46	



Questions requises selon l'art. 964a-c CO	Thème traité	Section	Renvoi
Questions sociales	Réussite économique et stabilité	Emplois et contribution à la société	p. 49
	Innovation et numérisation	Technologies efficaces	p. 50–51
Droits humains	Droits humains dans la chaîne d'approvisionnement	Droits humains dans la chaîne d'approvisionnement	p. 52
Lutte contre la corruption	Pratiques commerciales éthiques	Pratiques commerciales éthiques	p. 56
	Conformité et intégrité	Conformité et intégrité	p. 56
Questions requises selon l'art. 964j-l CO	Remarque		Renvoi
Travail des enfants	Vérification de l'assujettissement, évaluation des risques et examen des soupçons		p. 53
Minerais provenant de zones de conflit	Non concernée, car aucun minerai de conflit (étain, tantale, tungstène, or) n'est utilisé → Aucune mesure requise		



**meier
tobler**

Meier Tobler Group SA
Bahnstrasse 24, 8603 Schwerzenbach
T 044 806 41 41, meiertobler.ch