

## Athugasemdir við tillögu Hafrannsóknastofnunar að eldissvæðum í Stöðvarfirði

Fylgiskjal með umsögn Skipulagsstofnunar við tillögu Hafrannsóknastofnunar.

Skipulagsstofnun kynnti tillögu Hafrannsóknastofnunar um eldissvæði vegna fiskeldis í Stöðvarfirði þann 10. júlí 2020. Frestur til að skila inn athugasemdum var til 14. ágúst 2020.

Alls bárust 16 athugasemdir frá eftirtöldum aðilum:

Björgvin Valur Guðmundsson, dags. 17. ágúst 2020

Fiskeldi Austfjarða, dags. 24. ágúst 2020

Icelandic Wildlife Fund, dags. 14. ágúst 2020

Landeigendur Óseyrar, dags. 17. ágúst 2020

Landgræðslan, dags. 14. ágúst 2020

Landssamband veiðifélaga, dags. 14. ágúst 2020

Matvælastofnun, dags. 12. ágúst 2020

Minjastofnun Íslands, dags. 21. október 2020

Náttúruverndarsamtök Austurlands, dags. 12. ágúst 2020

Náttúruverndarsamtök Íslands o.fl., dags. 14. ágúst 2020

Samgöngu- og sveitarstjórnarráðuneytið, dags. 19. ágúst 2020

Samtök fyrirtækja í sjávarútvegi, dags. 7. ágúst 2020

Svæðisráð um gerð strandsvæðisskipulags á Austfjörðum, dags. 4. september 2020

Vegagerðin, dags. 7. september 2020

Veðurstofa Íslands, dags. 31. júlí 2020

Veiðifélag Barðdæla, dags. 12. ágúst 2020

**Stofnupplýsingar**

Til : Skipulagsstofnun  
 Frá : Björgvin Valur Guðmundsson <sludrid@simnet.is>  
 Heiti : Athugasemdir Björgvins Vals Guðmundssonar  
 Málsnúmer. : 202007033  
 Málsaðili : Hafrannsóknastofnun  
 Efnisflokkur : Athugasemd  
 Skjalategund : Innkomið skjal  
 Skráð dags : 17.8.2020  
 Höfundur : Björgvin Valur Guðmundsson <sludrid@simnet.is>

Stöðvarfirði 17. ágúst 2020

Góðan dag.

Ég vil gera eftirfarandi athugasemdir við fyrirhugað laxeldi Fiskeldis Austfjarða í Stöðvarfirði:

1. Það verður mikil sjónmengun af búrunum og staðsetning þeirra handan fjarðar andspænis þorpinu er með öllu óásættanleg. Bara það að íbúar á Stöðvarfirði munu hafa búrin fyrir augunum alla daga ætti að vera nóg til þess að hafna þessu. Fyrirhuguð staðsetning er eyðilegging á útsýninu yfir fjörðinn
2. Á Stöðvarfirði er verið að byggja upp ferðaþjónustu og m.a. eru uppi stórar hugmyndir um hótélrekstur á Kambanesi en þær eru nú til kynningar hjá Skipulagsstofnun. Það verkefni eitt og sér mun skaffa mun fleiri störf en umhirða fiskeldisbúra mun nokkur tíma skapa á Stöðvarfirði og færa má rök fyrir því að laxeldisbúr í firðinum muni spilla fyrir ferðaþjónustu sem gerir út á hreina og óspillta náttúru.
3. Í frummatsskýrslu er talað um 10 - 20 störf sem munu verða til af laxeldinu (að vísu er á einum stað talað um 15 - 20 og á öðrum 10 - 20) en þar sem að í Fjarðabyggð allri starfa nú kannski 15 - 20 manns samtals við laxeldi á Fáskrúðsfirði og í Reyðarfirði, eru yfirgnæfandi líkur á að störfin sem verða til við laxeldi í Stöðvarfirði verði aldrei svo mörg. Reyndar má ganga svo langt að segja að Fiskeldi Austfjarða setji fram vísitandi ósannindi því laxinum verður öllum slátrað á Djúpavogi og störfin verða fyrst og fremst þar. Störf við umhirðu búra og fóðrun gætu orðið á Stöðvarfirði en þau yrðu aldrei mörg. Fiskeldi Austfjarða er umsvifamikill á Djúpavogi og ekki er loku fyrir það skotið að búrunum verði sinnt af mannskap þaðan.
4. Hefur sjólag við suðurströnd Stöðvarfjarðar verið kannað? Þar er mikið brim og frákast þegar þungt er í sjóinn, enda fjörðurinn stuttur og opinn.
5. Hafa farið fram mælingar á vindhraða í sunnanátt á þessu sama svæði? Óvída er sunnanáttin sterkari en þegar hún blæs þvert yfir Stöðvarfjörð og ólíkt norðanáttinni í Berufirði og Fáskrúðsfirði, mun hún blása þvert á búrin og þannig þrýsta allri stæðunni til norðurs.
6. Í Stöðvará er að finna bæði bleikju og lax. Er staðsetning búranna (innan við 3 km frá ósum Stöðvarár) ekki á skjön við reglugerð um fiskeldi (540/2020) þar sem segir: "Matvælastofnun skal tryggja að fjarlægðarmörk sjókvíaeldisstöðva frá ám með villta stofna laxfiska og sjálfbæra nýtingu séu eigi styttri en 5 km þegar um laxfiska er að ræða í eldi. Miðast framangreind fjarlægðarmörk við loftlínu, nema þegar tangar skilja á milli."

7. Af framagreiðdu tel ég að Stöðvarfirði eigi að hlífa við laxeldi og þeirri græðgi sem drífur það áfram. Fjörðurinn er einfaldlega og lítil til þess að þola svona mikið inngríp; ásýnd hans hrakar verulega og fjarlægðin frá ósum Stöðvarár er of lítil.

Virðingarfyllt

Björgvin Valur Guðmundsson

íbúi á Stöðvarfirði

kt. 2402592579

## Íris Hlíðkvist Bjarnadóttir

---

**From:** Þórður Þórðarson <ththordarson@gmail.com>  
**Sent:** þriðjudagur, 25. ágúst 2020 09:51  
**To:** Ester Anna Ármannsdóttir; Hafskipulag; Kjartan Davíð Sigurðsson  
**Subject:** Fwd: Stöðvarfjörður tillaga vegna hugmynda að nýju svæði  
**Attachments:** Stöðvarfjörður tillaga vegna hugmynda að nýju svæði Fiskeldis Austfjarða 24.8.2020.pdf; Stöðvarfjörður hnit vegna hugmynda að nýju svæði.xlsx

Heil og sæl.

Ég vildi fá að senda þér aftur hnitsetningar fyrir svæðið sem við erum að skoða sem mögulegt eldissvæði í Stöðvarfirði, en þetta er eitthvað sem er enn í skoðun og ekki í formlegu ferli. Fyrri póstur var ekki skilmerklega merktur.

kk  
pp



Sent frá Póstur fyrir Windows 10

# Fyrirvari við tölvupóst

## Um ábyrgð á tölvupósti

Vinsamlegast athugið að þessi tölvupóstur og viðhengi hans eru eingöngu ætluð þeim sem tölvupósturinn er stílaður á og gætu innihaldið upplýsingar sem eru trúnaðarmál. Hafir þú fyrir tilviljun, mistök eða án sérstakrar heimildar tekið við tölvupósti þessum og viðhengjum hans biðjum við þig að fara eftir 9. mgr. 47. gr. laga um fjarskipti nr. 81/2003 og gæta fyllsta trúnaðar, hvorki lesa efni þeirra né skrá þau hjá þér né notfæra þau á nokkurn hátt og tilkynna okkur samstundis að þau hafi ranglega borist þér. Brot gegn þessu varða bótaábyrgð og refsingu skv. 74. gr. laganna.



## Íris Hlíðkvist Bjarnadóttir

---

**From:** Þórður Þórðarson <ththordarson@gmail.com>  
**Sent:** mánudagur, 24. ágúst 2020 17:16  
**To:** Hafskipulag  
**Subject:** Fwd: Fiskeldi Austfjarða: Tillaga að viðbótareldissvæði í Stöðvarfirði  
**Attachments:** Stöðvarfjörður tillaga að viðbótareldissvæði Fiskeldi Austfjarða 24.8.2020.pdf; Stöðvarfjörður hnit tillaga að svæði.xlsx

**Categories:** Green Category

Sent from my iPhone

Begin forwarded message:

**From:** Þórður Þórðarson <ththordarson@gmail.com>  
**Date:** 24 August 2020 at 15:48:46 GMT  
**To:** Ester Anna Ármannsdóttir <ester@skipulag.is>, Kjartan Davíð Sigurðsson <kds@icefishfarm.com>  
**Subject:** Fwd: Fiskeldi Austfjarða: Tillaga að viðbótareldissvæði í Stöðvarfirði

Heil og sæl.

Vegna auglýsingar Skipulagsstofnunar vegna svæðaskipulags fiskeldis sem Hafrannsóknarstofnun er að vinna í Stöðvarfirði þá sendist hér með uppdráttur annars vegar af eldissvæði eins og það er skilgreint í fyrirliggjandi frummatsskýrslu fyrir Stöðvarfjörð og svo hugmynd um breytingu á eldissvæði í Stöðvarfirði sem er verið að vinna að innan Fiskeldis Austfjarða hf.

Er hér með óskað eftir því að Hafrannsóknarstofnun taki tillit til núverandi eldissvæða Fiskeldis Austfjarða hf. í Stöðvarfirði sem og tillagna um breytingar, en mikilvægt er að eldissvæði séu skilgreind rúmt og umrædd svæði og tillögur hafa ekki áhrif á aðra starfsemi í firðinum.

Mikilvægt er að eldissvæði séu skilgreind rúmt svo að MAST geti beytt heimild sinni sem það hefur til tilflutnings eldissvæða sbr. 13 gr. rg. nr. 540/2020 um fiskeldi.

Virðingarfyllt,

Kjartan Davíð Sigurðsson

Fiskeldi Austfjarða

  
**ICE FISH FARM**

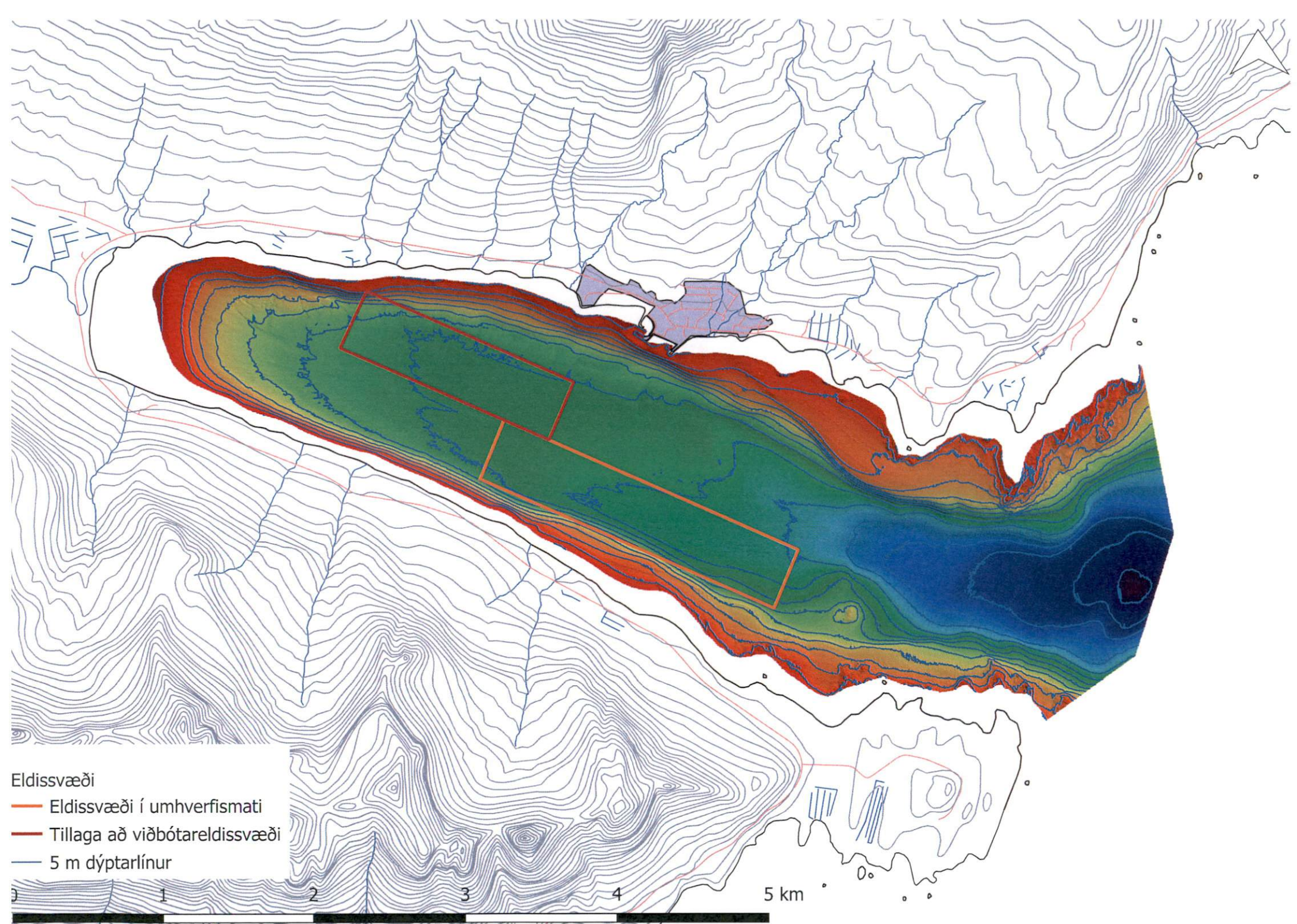
# Fyrirvari við tölvupóst

## Um ábyrgð á tölvupósti

Vinsamlegast athugið að þessi tölvupóstur og viðhengi hans eru eingöngu ætluð þeim sem tölvupósturinn er stílaður á og gætu innihaldið upplýsingar sem eru trúnaðarmál. Hafir þú fyrir tilviljun, mistök eða án sérstakrar heimildar tekið við tölvupósti þessum og viðhengjum hans biðjum við þig að fara eftir 9. mgr. 47. gr. laga um fjarskipti nr. 81/2003 og gæta fyllsta trúnaðar, hvorki lesa efni þeirra né skrá þau hjá þér né notfæra þau á nokkurn hátt og tilkynna okkur samstundis að þau hafi ranglega borist þér. Brot gegn þessu varða bótaábyrgð og refsingu skv. 74. gr. laganna.

	Norðurhnit (N)	Vesturhnit (W)
Punktur 1	64°50.00340	13°55.29780
Punktur 2	64°50.19960	13°55.03680
Punktur 3	64°49.81440	13°53.38260
Punktur 4	64°49.61520	13°53.62740







Skipulagsstofnun

Sent til: [hafskipulag@skipulag.is](mailto:hafskipulag@skipulag.is)



Reykjavík, 14. ágúst 2020

**Umsögn Íslenska náttúruverndarsjóðsins - The Icelandic Wildlife Fund (IWF) um tillögu Hafrannsóknastofnunar á afmörkun eldissvæða fyrir fiskeldi í Stöðvarfirði og Fáskrúðsfirði sem kynnt hefur verið á vefsvæði Skipulagsstofnunar.**

**Stöðvarfjörður**

Í kynningu Hafrannsóknastofnunar koma fram hnit fyrir eldissvæði fyrir sjókvíar í Stöðvarfirði sem eiga að geyma 7.000 tonna lífmassa af eldislaxi. IWF gerir alvarlegar athugasemdir við að eldissvæðið er allt innan við fimm kílómetra frá ósi Stöðvarár í botni fjarðarins og eru innri mörk svæðisins aðeins um 2,5 kílómetra frá ósnum. (Sjá mynd bls. 3).

Í Stöðvará er bæði villtur lax og bleikja. Þessi staðsetning fer því í bága við ákvæði reglugerðar um fiskeldi (540/2020) sem segja: „Matvælastofnun skal tryggja að fjarlægðarmörk sjókvíaeldisstöðva frá ám með villta stofna laxfiska og sjálfbæra nýtingu séu eigi styttri en 5 km þegar um laxfiska er að ræða í eldi. Miðast framangreind fjarlægðarmörk við loftlínu, nema þegar tangar skilja á milli.“

Þá má benda á að í lögum um fiskeldi „skal taka mið af því að markmið laga þessara er m.a. að vernda villta nytjastofna, hvort sem um er að ræða ferskvatnsfiska eða sjávarfiska, og hlífa þeim við fisksjúkdómum og öðrum neikvæðum vistfræðilegum áhrifum. Skal í því sambandi m.a. litið til staðsetningar eldisstöðva, stærðar þeirra, fjarlægðar frá veiðiám og veiðiverðmætis á viðkomandi svæði, þ.e. firði eða flóa. Jafnframt skal litið til þess hvort fiskeldissvæði séu á gönguleiðum lax og silungs og hvort straumar geti leitt sleppifisk í ár.“ (Sjá 6. gr. Staðbundið bann við starfsemi.)

Lífmassinn er 7.000 tonna sem þýðir að um 2,8 milljóna eldislaxar af norskum uppruna verða geymdir í sjókvíum innan fjarðar sem er aðeins um 6 km djúpur og 1,5 km á breidd.

Sé miðað við áhættumat Hafrannsóknastofnunar um erfðablöndun má gera ráð fyrir að úr hverju tonni af eldislaxi sem alið er í sjókvíum sleppi að meðaltali 0,8 fiskur. Þetta þýðir að á hverju ári munu um 5.600 eldislaxar sleppa úr sjókvíum í Stöðvarfirði innan við 5 km frá ósi Stöðvarár.

**Fáskrúðsfjörður**

Í botni Fáskrúðsfjarðar renna til sjávar saman um ósa Tungudalsá og Dalsá. Báðar ár eru þekktar fyrir bleikju en einnig veiðist þar lax á hverju sumri.

Gert er ráð fyrir 15.000 tonna lífmassa í eldi, sem merkir að sex milljón eldislaxar af norskum uppruna verða geymdir í sjókvíum í firðinum. Miðað við áður nefndan sleppistuðul áhættumats Hafrannsóknastofnunar má gera ráð fyrir að 12.000 eldislaxar sleppi úr sjókvíunum. Rétt er að

ítreka að það er fjöldinn sem sleppur á hverju ári. Eðli málsins samkvæmt er líklegt að stór hluti þessa fisks leiti upp næstu ár.

Í kynningu Hafrannsóknastofnunar sést að það eldissvæði sem næst er ósum ána er rétt fyrir utan 5 km fjarlægðarmörkin. Fáskrúðsfjörður er að stórum hluta innan við 1,5 km að breidd. Í svo þröngum firði mun lúsasmit úr sjókvíum valda verulegum búsifjum á staðbundnum stofnum villtra laxfiska.

### **Breiðdalsá í Breiðdalsvík**

Auk þeirra áa sem hér hafa verið nefndar stendur villtum stofnum laxfiska í Breiðdalsá í Breiðdalsvík veruleg hættu af auknu sjókvíeldi á Austfjörðum. Stefnir í að Breiðdalsvík verði umlukin á báða bóga sjókvíeldi á iðnaðarskala. Ef þau áform verða að veruleika mun villtur staðbundinn laxastofn Breiðdalsár verða fyrir skaða.

### **Erðfablöndun og lúsasmit**

Fjarlægðarmörk sjókvíeldisstöðva frá ósum laxá skipta grundvallarmáli þegar kemur að skaðaminnkun vegna eldis á laxi í sjókvíum. Nálægð sjókvía við laxár eykur líkur á að eldislax gangi uppi í viðkomandi ár þegar hann sleppur í sjókvíum og þyngir verulega álag á villt sjögönguseiði laxa þegar lúsasmit (laxalús og fiskilús) kemur upp í sjókvíunum. Vegna þess hversu Stöðvarfjörður og Fáskrúðsfjörður eru þröngir verður ekki hjá því komist að lús mun leggjast mjög þungt á villta stofna laxfisk þegar smit kemur upp í sjókvíunum.

Lögfesting áhættumats erfðablöndunar árið 2019 var jákvætt skref en mikilvægt er að hafa í huga að eðli málsins samkvæmt tekur það tekur ekki til skaðans sem sníkjudýr og sjúkdómar í sjókvíeldi valda villtum laxa- og silungsstofnum.

Lúsafár í sjókvíeldiskvíum, sem eru í fjörðum þar sem eru lax- og silungsár, eykur lúsasmit á villtum stofnum og vege þannig að lífslíkum þeirra í náttúrunni. Rannsóknir hér við Ísland og í öðrum löndum staðfesta þessi áhrif.

Lúsasmit er orðið viðvarandi og alvarlegt vandamál í sjókvíeldi við Ísland. Þannig hefur Matvælastofnun (MAST) gefið út á hverju ári frá 2017 leyfi fyrir notkun kemískra efna eða lyfja til að meðhöndla lúsasmitaðan eldislax í sjókvíum á Vestfjörðum. Ekkert í náttúrulegum aðstæðum kemur í veg fyrir að sama ástand verði ekki í sjókvíeldi á Austfjörðum. Líkur á alvarlegu lúsasmiti aukast með vaxandi lífmassa á eldissvæðum.

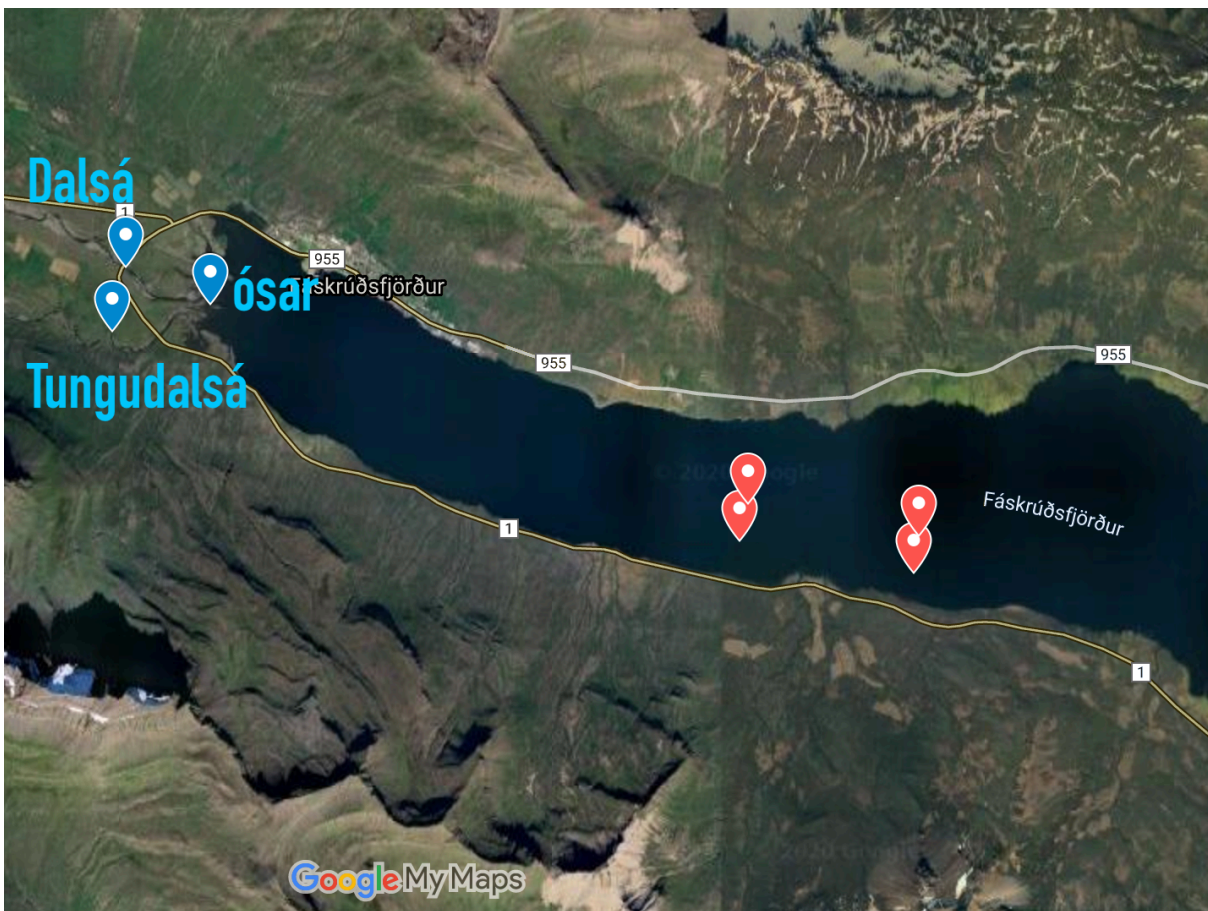
Lúsasmit og snýkjudyf frá sjókvíeldi skaðar villta stofna. Með því að heimilassjókvíeldi á laxi svo nálægt ám með villta laxfiska er brotið á sjálfstæðum tilverurétti villtu stofnanna í náttúru landsins sem þeir eiga samkvæmt lögum um náttúruvernd (1. og 2. gr. nr. 60/2013 með síðari breytingum) og samningi Sameinuðu þjóðanna, sem Ísland er aðili að, um líffræðilega fjölbreytni en hann leggur áherslu á að vernda lífríki á öllum skipulagsstigum þess, þar með talið þeirra erfðauðlinda sem lífríkið býr yfir.

IWF leggur til að fallið verði frá staðsetningu eldissvæða í Stöðvarfirði og Fáskrúðsfirði þar sem það fer eins og hér hefur verið rakið gegnum lögum landins og alþjóðlegum samningi sem Ísland er aðili að.

Fyrir hönd The Icelandic Wildlife Fund,

Jón Kaldal

Sjá myndir á bls. 3



Rauðir punktar sýna mörk eldissvæðis samkvæmt hnitum sem koma fram í kynningu Skipulagsstofnunar.



Egilsstaðir  
17. ágúst 2020

Í kynningu Hafrannsóknastofnunar koma fram hnit fyrir eldissvæði fyrir sjókvíar í Stöðvarfirði sem eiga að geyma 7.000 tonna lífmassa af eldislaxi. Þetta þýðir að eldissvæðið er allt innan við fimm kílómetra frá ósi Stöðvarár í botni fjarðarins og eru innri mörk svæðisins aðeins um 2,5 kílómetra frá ósnum.

Í Stöðvará er bæði villtur lax og bleikja. Þessi staðsetning fer því í bága við ákvæði reglugerðar um fiskeldi (540/2020) sem segja: „Matvælastofnun skal tryggja að fjarlægðarmörk sjókvíaeldisstöðva frá ám með villta stofna laxfiska og sjálfbæra nýtingu séu eigi styttri en 5 km þegar um laxfiska er að ræða í eldi. Miðast framangreind fjarlægðarmörk við loftlínu, nema þegar tangar skilja á milli.“

Þá má benda á að í lögum um fiskeldi „skal taka mið af því að markmið laga þessara er m.a. að vernda villta nytjastofna, hvort sem um er að ræða ferskvatnsfiska eða sjávarfiska, og hlífa þeim við fisksjúkdómum og öðrum neikvæðum vistfræðilegum áhrifum. Skal í því sambandi m.a. litið til staðsetningar eldisstöðva, stærðar þeirra, fjarlægðar frá veiðiám og veiðiverðmætis á viðkomandi svæði, þ.e. firði eða flóa. Jafnframt skal litið til þess hvort fiskeldissvæði séu á gönguleiðum lax og silungs og hvort straumar geti leitt sleppifisk í ár.“ (Sjá 6. gr. Staðbundið bann við starfsemi.)

Lífmassinn er 7.000 tonna sem þýðir að um 2,8 milljóna eldislaxar af norskum uppruna verða geymdir í sjókvíum innan fjarðar sem er aðeins um 6 km djúpur og 1,5 km á breidd.

Sé miðað við áhættumat Hafrannsóknastofnunar um erfðablöndun má gera ráð fyrir að úr hverju tonni af eldislaxi sem alið er í sjókvíum sleppi að meðaltali 0,8 fiskur. Þetta þýðir að á hverju ári munu um 5.600 eldislaxar sleppa úr sjókvíum í Stöðvarfirði innan við 5 km frá ósi Stöðvarár.

Er það mjög íþyngjandi fyrir landeigendur ef sjókvíaeldisstöð er rekin svo skammt frá jörð þeirra, enda felur slík starfsemi í sér áhrif á allt nærumhverfi. Myndi það hafa neikvæð áhrif á möguleika landeigenda til þess að selja jörð sína ef fyrir liggur að sjókvíaeldisstöð verði rekin svo nálægt henni.

Sem fyrrverandi íbúa Stöðvarfjarðar finnst mér ótrúlega dónalegt að staðsetja fiskeldi með þessum hætti beint fyrir fram þorpið og segja að það hafi lítil sjónræn áhrif. Stöðvarfjörður er lítil og mjór fjörður og þetta eldi verður beint í andliti íbúanna alla daga. Ég efast stórlega um að það kæmi til greina að setja svona eldi beint fyrir framan íbúðabyggð í Reykjavík eða á Akureyri?

Fh landeiganda Óseyri Stöðvarfirði.  
Ívar Ingimarsson





Skipulagsstofnun  
Borgartúni 7b  
105 Reykjavík

Gunnarsholti 14. ágúst 2020

**Efni: Umsögn um tillögu að eldissvæði vegna fiskeldis í Fáskrúðsfirði og Stöðvarfirði**

Landgræðslunni barst til umsagnar tillaga að eldissvæði vegna fiskeldis í Fáskrúðsfirði og Stöðvarfirði. Landgræðslan hefur kynnt sér tillöguna og byggir umsögn stofnunarinnar á lögum um landgræðslu nr. 155/2018, einkum er lýtur að gróðurvernd, stöðvun jarðvegseyðingar og uppgæðslu eyddra og vangróinna landa, og varna gegn landbroti.

Landgræðslan vill koma þeim ábendingum á framfæri að við tilheyrandi framkvæmdir og umsvif á landi sem fylgja fiskeldi verði gætt þess að valda sem minnstu raski á jarðvegi og gróðri. Sé það óumflýjanlegt þá sé varðveitt efsta gróðurlagið og nýtt við lagfæringar og/eða leitast við að endurheimt sambærilegt svæði annarsstaðar. Þá að kanna kosti þess að nýta lífrænan úrgang sem fellur til við fiskeldi sem lífrænan áburður við landgræðslu.

Landgræðslan gerir ekki athugasemdir við tillögu að eldissvæði vegna fiskeldis í Fáskrúðsfirði og Stöðvarfirði en er reiðubúin til að veita frekari upplýsingar og ráðgjöf um þá þætti er að verksviði hennar snúa, um jarðvegs- og gróðurvernd, uppgæðslu, endurheimt votlendis, varnir gegn landbroti og sjálfbæra nýtingu lands, sé þess óskað.

Virðingarfyllst,  
f. h. Landgræðslunnar

Davíð Arnar Stefánsson,  
sérfræðingur



Skipulagsstofnun.

*Sent með tölvupósti.*

Reykjavík, 14. ágúst 2020.

*Málsnúmer: 200729-0087*

### **Efni: Tillögur að eldissvæðum vegna fiskeldis í Fáskrúðsfirði og Stöðvarfirði**

Fyrir liggja tillögur Hafrannsóknastofnunar að eldissvæðum í Fáskrúðsfirði, dags. 7. júlí 2020 og Stöðvarfirði, dags. 8. júlí 2020. Þær eru nú til meðferðar hjá Skipulagsstofnun sem hefur kallað eftir athugasemdum við þær.

Landssamband veiðifélaga gerir með bréfi þessu athugasemdir við tillögur Hafrannsóknastofnunar.

#### **1. Fáskrúðsfjörður**

Í Fáskrúðsfjörð renna m.a. árnar Dalsá og Tunguá en í þeim báðum er góð sjóbleikjuveiði. Þessir stofnar eru á góðri uppleið. Þá á villtur laxastofn heimkynni í Dalsá. Ósar áнна eru líklega í innan við 5 km fjarlægð frá fyrirhuguðu eldissvæði við Eyri.

#### **2. Stöðvarfjörður**

Í Stöðvarfjörð rennur áin Stöðvará en ós hennar er í einungis um 2,7 km fjarlægð frá fyrirhuguðu eldissvæði. Í ós árinna eru um 15 km frá því svæði sem næst er fyrirhugað í Fáskrúðsfirði. Stöðvará geymir villtan laxastofn og í rannsókn Hafrannsóknastofnunar frá árinu 2019 kemur fram að þar fundust þrír til fjórir árgangar laxaseiða og þar kemur fram að það bendi til þess að lax sé að nema þar land.<sup>1</sup> Mörg dæmi eru um að þar hafi lax veiðst á stöng. Í Stöðvará finnst einnig bleikjustofn.

#### **3. Lög um náttúruvernd**

Að mati Landssambands veiðifélaga ganga tillögur Hafrannsóknastofnunar um eldissvæði í Fáskrúðsfirði og Stöðvarfirði í berhögg við markmiðsákvæði laga nr. 60/2013, um náttúruvernd. Einkum er vísað til þess að í 1. mgr. 1. gr. segir að markmið laganna sé m.a. að vernda líffræðilega fjölbreytni og tryggja þróun íslenskrar náttúru á eigin forsendum. Með því að staðsetja sjókvíaeldi á fyrirhuguðum stöðum í fjörðunum er gengið gegn þessu markmiði

<sup>1</sup> <https://www.hafogvatn.is/static/research/files/1561468285-hv2019-40.pdf>

náttúruverndarlaga. Þróun hinna villtu íslensku sjófuglastofna og hinna villtu laxfiskastofna í fjörðunum báðum verður ekki á eigin forsendum heldur forsendum þeirra sem reka sjókvíaeldisstöðvar í fjörðunum og hvort vel eða illa verður staðið að slíkum rekstri. Þá er líffræðilegri fjölbreytni stefnt í voða eins og reynsla annarra þjóða sýnir.

Þá segir í c.-lið 2. gr. að stefnt skuli m.a. að því að varðveita tegundir lífvera og erfðabreytilega fjölbreytni. Tillögur Hafrannsóknastofnunar um stórfellt sjókvíaeldi sem gert er ráð fyrir í Fáskrúðsfirði og Stöðvarfirði stefnir gegn þessu markmiði náttúruverndarlaga.

#### **4. Markmið laga um fiskeldi**

Í 1. gr. laga nr. 71/2008, um fiskeldi (hér eftir nefnd lög um fiskeldi), segir m.a. um markmið laganna að við framkvæmd þeirra skuli leitast við að koma í veg fyrir hugsanleg spjöll á villtum nytjastofnun og lífríki þeirra. Þá segir í 2. mgr. 1. gr. að við framkvæmd laganna skuli þess ávallt gætt að sem minnst röskun verði á vistkerfi villtra fiskstofna.

##### **a. Erfðablöndun**

Með tillögum þeim sem nú liggja fyrir um eldissvæði í Fáskrúðsfirði Stöðvarfirði er gengið gegn markmiði laga um fiskeldi. Það blasir við að starfsemi fiskeldisstöðva í fjörðunum tveimur mun hafa verulega neikvæð áhrif á villta stofna laxfiska sem eiga þar heimkynni. Það er ljóst að spjöll verða á þessum villtu stofnum og vistkerfi þeirra.

##### **b. Slysasleppingar**

Rétt er að vekja athygli Skipulagsstofnunar á því að nú þegar er regnbogasilungur farinn að veiðast í Stöðvará í Stöðvarfirði þrátt fyrir að þar sé nú ekkert eldi.

Það er ekkert sem bendir til annars en að slysasleppingar muni halda áfram að eiga sér stað og allar líkur eru á því að þeim muni fjölga með auknu eldi í Fáskrúðsfirði og Stöðvarfirði. Í tækniskýrslu Hafrannsóknastofnunar um hættu á göngu strokulaxa úr laxeldi í íslenskar laxveiðiár,<sup>2</sup> kemur fram að fyrirbyggjandi niðurstöður sýni greinilega mikilvægi þess að hafa nægilega vegalengd milli eldissvæða og laxveiðiáa. Um þetta er fjallað sérstaklega vegna fyrirhugaðs sjókvíaeldis í Ísafjarðardjúpi. Í Djúpinu eru tvær laxveiðiár staðsettar nærri botni fjarðarins og lagt er til í áhættumatí stofnunarinnar að staðsetning eldiskvíá skuli vera á svæðum sem eru vestan við línu sem dregin verði milli Æðeyjar og Ögurness. Í ráðgjöf stofnunarinnar segir svo orðrétt: „mikilvægt [er] að hafa fjarlægð milli eldis og laxveiðiáa sem mestan. Því er mælt til að sem mest af fiski verði alið sem fjarst ám í botni Djúpsins og eldi valið staður framar.”

Nú leggur þessi sama stofnun til að staðsetja eldissvæði innan við 3 km frá ós Stöðvarár í Stöðvarfirði þar sem villtur stofn laxfiska á heimkynni. Það er einnig afar stutt frá ós Stöðvarár í eldissvæðin í Fáskrúðsfirði eða einungis um 15 km. Í ós Dalsár og Tunguár frá fyrirhuguðu eldissvæði við Eyri í Fáskrúðsfirði eru innan við 5 km. Stofnunin leggur líka til eldissvæði sem er í innan við 5 km fjarlægð frá ósum Dalsár og Tunguár. Af einhverjum ástæðum, sem ókunnar

<sup>2</sup> [https://www.hafogvatn.is/static/extras/images/taekni-ahaettumat\\_isl11974661206809.pdf](https://www.hafogvatn.is/static/extras/images/taekni-ahaettumat_isl11974661206809.pdf)

eru, telur Hafrannsóknastofnun hina villtu stofna í fjörðunum minna virði en þá sem eiga heimkynni í Ísafjarðardjúpi. Hafrannsóknastofnun þarf að gera grein fyrir því hvers vegna er réttlæt看legt að staðsetja sjókvíar með þeim hætti sem ráðgert er og gera grein fyrir þeirri afstöðu með hliðsjón af því sem áður hefur verið haldið fram um mikilvægi þess um fjarlægð milli eldis og áa sem geyma villta stofna laxfiska.

Slyasleppingar úr sjókvíum hafa haft og munu halda áfram að valda spjöllum á villtum fiskstofnum. Tillaga Hafrannsóknastofnunar gengur gegn markmiðsákvæði fiskeldislaganna hvað þetta varðar.

### **c. Laxalús**

Stöðvarfjörður og Fáskrúðsfjörður eru nokkuð þröngir firðir og ljóst að gönguseiði sem eru á leið á haf út þurfa að fara í gegnum ský af laxalúsalirfum. Rannsóknir sýna að laxfiskar hafa hæstu sýkingartíðnina á svæðum þar sem laxeldi er stundað.

Laxalús og notkun eiturs gegn henni er verulegt áhyggjuefni. Eldi laxfiska í kvíum í sjó hefur haft verulega neikvæð áhrif á villta laxfiskastofna víða erlendis, ekki síst vegna laxalúsar. Því var lengi haldið fram að laxalús yrði ekki vandamál á Íslandi þar sem sjórinn væri of kaldur. Það reyndist rangt. Nú er laxalús orðin viðvarandi vandamál. Vandamál tengd laxalús munu aukast í Stöðvarfirði og Fáskrúðsfirði og óhjákvæmilegt að viðeigandi stofnanir geri grein fyrir því hvernig vinna eigi gegn þeirri þróun. Áður en það verður of seint. Hafrannsóknastofnun gerir ekki einu sinni tilraun til þess að fjalla um laxalús eða hættuna sem af henni stafar fyrir villta laxfiskstofna í fjörðunum. Það er sjálfsögð krafa að Hafrannsóknastofnun geri grein fyrir því hvaða áhrif laxalús mun hafa á villta stofna laxfiska með hliðsjón af tillögu um staðsetningu eldissvæðanna.

Tillaga Hafrannsóknastofnunar gengur gegn markmiðsákvæði fiskeldisлага vegna þess að að sjókvíaeldi í fjörðunum mun hafa í för með sér að laxalús mun valda spjöllum á villtum stofnum laxfiska.

### **5. Fjarlægðarmörk í Stöðvarfirði**

Samkvæmt 2. mgr. 6. gr. reglugerðar nr. 540/2020, um fiskeldi, skal við skiptingu hafsvæða í eldissvæði taka tillit til fjarlægðamarka frá ám með villta stofna laxfiska og sjálfbæra nýtingu, sbr. 6. mgr. 18. gr. reglugerðarinnar. Þar segir að að fjarlægðarmörk frá fiskeldisstöðvum að ám með villta stofna laxfiska og sjálfbæra nýtingu skuli vera eigi styttri en 5 km þegar um laxfiska er að ræða í eldi.

Í Stöðvarfjörð rennur áin Stöðvará en ós hennar er í einungis um 2,7 km fjarlægð frá fyrirhuguðu eldissvæði. Stöðvará geymir villtan laxastofn, eins og fram kemur hér að framan. Það væri sorglegt ef eyðileggja á þessa þróun laxastofnsins í Stöðvará sem í dag fer fram á eigin forsendum, með því að koma á fót stórfelldu sjókvíaeldi í fjörðunum tveimur. Það gengur raunar gegn náttúruverndarlögum eins og áður hefur verið rakið í þessu bréfi.

Samkvæmt framansögðu er ljóst að Hafrannsóknastofnun hefur ekki tekið tillit til fjarlægðarmarka frá Stöðvará, sbr. 6. mgr. 18. gr. reglugerðar um fiskeldi og tillaga stofnunarinnar er þess vegna ekki í samræmi við 2. mgr. 6. gr.

## 6. Fjarlægðarmörk í Fáskrúðsfirði

Samkvæmt 2. mgr. 6. gr. reglugerðar nr. 540/2020, um fiskeldi, skal við skiptingu hafsvæða í eldissvæði taka tillit til fjarlægðamarka frá ám með villta stofna laxfiska og sjálfbæra nýtingu, sbr. 6. mgr. 18. gr. reglugerðarinnar. Þar segir að að fjarlægðarmörk frá fiskeldisstöðvum að ám með villta stofna laxfiska og sjálfbæra nýtingu skuli vera eigi styttri en 5 km þegar um laxfiska er að ræða í eldi.

Í Fáskrúðsfjörð renna m.a. árnar Dalsá og Tunguá. Þar finnst bæði sjóbleikja og lax eins og að framan greinir. Ytri mörk ósa ána eru líklega í innan við 5 km fjarlægð frá fyrirhuguðu eldissvæði við Eyri.

Samkvæmt framansögðu er ljóst að Hafrannsóknastofnun hefur ekki tekið tillit til fjarlægðarmarka frá Dalsá og Tunguá, sbr. 6. mgr. 18. gr. reglugerðar um fiskeldi og tillaga stofnunarinnar er þess vegna ekki í samræmi við 2. mgr. 6. gr.

## 7. Alþjóðlega mikilvæg sjófuglabyggð í Fáskrúðsfirði

Í Fáskrúðsfirði er fyrirhugað að eitt af eldissvæðunum verði staðsett skammt frá Andey eða einungis um nokkur hundruð metra. Andey telst vera alþjóðlega mikilvæg sjófuglabyggð og þar er stór lundabyggð (15.000 pör). Þá er sama eldissvæði í einungis 6-7 km fjarlægð frá Skrúði. Þar er feiknastór lundabyggð eða um 149.100 pör. Auk lunda, nær langvía alþjóðlegum verndarviðmiðum (11.483 pör). Þar er einnig að finna þriðju stærstu súlubyggð landsins (6.051 par) og töluvert af ritu (6.692 pör). Skrúður var friðlýstur árið 1995 ásamt 500 m belti umhverfis. Skrúður er á IBA-skrá.

Það er með hreinum ólíkindum að staðsetja eigi eldissvæði svo nærri alþjóðlega mikilvægum fuglabyggðum og friðlýstu svæði. Það er augljóst að þetta fyrirhugaða eldissvæði mun valda truflun á þessum mikilvægu sjófuglabyggðum.

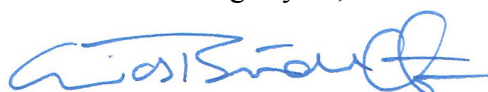
## 8. Niðurstaða

Það er ábyrgðarlaust af hálfu stjórnvalda að leggja fram þessar tillögur.

Í þessu bréfi hefur verið rakið að hvaða leyti tillögur Hafrannsóknastofnunar ganga í berhögð við lög um fiskeldi, reglugerð um fiskeldi og lög um náttúruvernd. Tillögurnar eins og þær liggja fyrir eru haldnar slíkum ágöllum að þær eru ótækar. Þá verður að gera ráð fyrir því að Skipulagsstofnun bregðist við tillögunum með afgerandi hætti.

Ábyrgð stjórnvalda er mikil þegar náttúran er lögð undir í veðmáli eins og þessu.

Virðingarfyllst,



Elías Blöndal Guðjónsson,  
framkvæmdastjóri.

Skipulagsstofnun  
Borgartúni 7b  
105 Reykjavík

Selfossi, 12. ágúst 2020  
Tilvísun: 2007413

## Efni: Umsögn Matvælastofnunar um skiptingu Stöðvarfjarðar í eldissvæði á grundvelli burðarpóls

Vísað er í kynningu Skipulagsstofnunar, dagsett 10. júlí 2020, á tillögu Hafrannsóknastofnunar um skiptingu Stöðvarfjarðar í eldissvæði á grundvelli burðarpóls.

Í dag eru engin rekstrarleyfi í gildi í Stöðvarfirði. Fyrir liggur umsókn Fiskeldis Austfjarða fyrir 7.000 tonna hámarkslífmassa í Stöðvarfirði. Burðarþol Stöðvarfjarðar gerir ráð fyrir 7.000 tonna lífmassa í firðinum og áhættumat gerir ekki ráð fyrir frjóum laxi í firðinum.

Matvælastofnun gefur út rekstrarleyfi í samræmi við lög um fiskeldi, nr. 71/2008, og reglugerð um fiskeldi, nr. 540/2020, auk þess sem stofnunin hefur eftirlit með fisksjúkdómum og forvörnum gegn þeim, í samræmi við gildandi lög og reglugerðir.

Í tillögunni er gert ráð fyrir kynslóðaskiptu eldi á einu eldissvæði. Matvælastofnun hefur eftirlit með því að umhverfi hverrar fiskeldisstöðvar verði hvílt að lágmarki í 90 daga eins og ákvæði reglugerðar kveður á um. Umhverfisstofnun mun jafnframt hafa eftirlit með því að ástand botns undir hverri fiskeldisstöð hafi náð ásættanlegu ástandi áður en eldi hefst þar á ný og hvíldartími skv. starfsleyfi sé uppfyllt.

Við töflu 1 kemur fram að skiptingin geri ráð fyrir að hægt verði að hafa allt að 7 þúsund tonna lífmassa á ári í firðinum. Hér er um að ræða hámarkslífmassa og miðast hann við að lífmassi fari aldrei yfir 7 þúsund tonn í firðinum á hverjum tíma en ekki á hverju ári eins og kemur fram í tillögunni.

Að öðru leyti fellur tillaga Hafrannsóknastofnunar um skiptingu Stöðvarfjarðar í eldissvæði á grundvelli burðarpóls að hugmyndum Matvælastofnunar um að Stöðvarfjörður verði skilgreindur sem eitt sjókvíaeldissvæði.

Virðingarfyllst,  
f.h. Matvælastofnunar



Erna Karen Óskarsdóttir  
Fagsviðsstjóri fiskeldis





Minjastofnun  
Íslands

The Cultural  
Heritage Agency  
of Iceland

Minjavörður Austurlands

Bakka 1  
765 Djúpvaggi

Skipulagsstofnun

Borgartúni 7 b  
105 Reykjavík

Djúpivogur, 21. október 2020  
MÍ202007-0058/ 6.10 / Þ.E.H.

### **Efni: Fáskrúðsfjörður og Stöðvarfjörður – skipting eldissvæða á grundvelli burðarþols**

Minjastofnun Íslands hefur mótttekið tölvubréf Skipulagsstofnunar frá 10. júlí sl. þar sem óskað er eftir umsögn stofnunarinnar varðandi tillögu að eldissvæðum vegna fiskeldis í Fáskrúðsfirði og Stöðvarfirði. Meðfylgjandi voru afstöðumyndir og greinagerð, dags. 7. og 8. júlí 2020. Þar er gerð grein fyrir tillögum að skiptingu fjarðanna í eldissvæði á grundvelli burðarþols og bestu heildarnýtingu mögulegra eldissvæða. Minjastofnun hefur áður veitt umsagnir vegna mats á umhverfisáhrifum fiskeldis í Fáskrúðsfirði og Stöðvarfirði.

Í 3. gr. laga um menningarminjar nr. 80/2012 segir að til fornleifa teljast hvers kyns mannvistarleifar, á landi, í jökli, sjó eða vatni, sem menn hafa gert eða mannaverk eru á og eru 100 ára og eldri. Þar á meðal skipsflök og hlutar þeirra. Í 21. gr. sömu laga kemur fram að fornleifum má enginn, hvorki landeigandi, ábúandi, framkvæmdaraðili né nokkur annar, spilla, granda eða breyta, hylja, laga, aflaga eða flytja úr stað nema með leyfi Minjastofnunar Íslands.

Fiskeldi getur haft áhrif á fornleifar á hafsbótnei með tvennum hætti. Annars vegar geta fornleifar raskast vegna festinga kvía við botn og hins vegar kunna fornleifar að hyljast vegna úrgangs sem fellur til botns undir kvíum.

Minjastofnun gerði ekki kröfu um að fornleifar á sjávarbotninum yrðu skráðar sérstaklega í tengslum við mat á umhverfisáhrifum fiskeldissvæðanna. Í frummatsskýrslum vegna sjóeldiskvía í þessum fjörðum er þess getið að áður en kvíarnar verði festar niður verður botninn kannaður af kafara. Ef fornleifar koma í ljós við þá athugun verði framkvæmdin stöðvuð og Minjastofnun Íslands gert viðvart en slíkt er í samræmi við 24. gr. laga um menningarminjar nr. 80/2012. Endanleg staðsetning eldiskvía verður miðuð við minjar og helgunarsvæði þeirra komi þær í ljós á svæðinu.

*Ekki liggur fyrir sérstök skráning á því hvort að fornleifar kunni að finnast innan þeirra eldissvæða sem hér er um að ræða. Minjastofnun hefur á fyrri stigum ekki gert kröfu um skráningu fornleifa en vill þó*

---

**Puríður Elísa  
Harðardóttir**  
Minjavörður Austurlands  
thuridur@minjastofnun.is

*ítreka 2. mgr. 24. gr. laga um menningarminjar nr. 80/2012 en þar segir:*

Ef fornminjar sem áður voru ókunnar finnast við framkvæmd verks skal sá sem fyrir því stendur stöðva framkvæmd án tafar. Skal Minjastofnun Íslands láta framkvæma vettvangskönnun umsvifalaust svo skera megi úr um eðli og umfang fundarins. Stofnuninni er skylt að ákveða svo fljótt sem auðið er hvort verki megi fram halda og með hvaða skilmálum. Óheimilt er að halda framkvæmdum áfram nema með skriflegu leyfi Minjastofnunar Íslands.

*Nánari upplýsingar veitir undirrituð.*

Virðingarfyllst,



Purrður Elísa Harðardóttir  
Minjavörður Austurlands

*Afrit sent í tölvupósti:*

*Skipulagsstofnun ([skipulag@skipulag.is](mailto:skipulag@skipulag.is))*

*Hafskipulag ([hafskipulag@skipulag.is](mailto:hafskipulag@skipulag.is))*

Vakin er athygli á því að skv. 51 gr. laga um menningarminjar nr. 80/2012 eru ákvarðanir Minjastofnunar Íslands skv. 20., 23., 24., 28., 42. og 43 gr. sömu laga endanlegar á stjórnslustigi og ekki kærnanlegar til æðra stjórnvalds. Jafnframt er vakin athygli á því að skv. 21. gr. stjórnsýslulaga nr. 37/1993 getur aðili máls óskað eftir skriflegum rökstuðningi stjórnvalds fyrir ákvörðun hafi slíkur rökstuðningur ekki fylgt ákvörðuninni þegar hún var tilkynnt. Beiðni um rökstuðning fyrir ákvörðun skal bera fram innan 14 daga frá því að aðila var tilkynnt ákvörðunin og skal stjórnvald svara henni innan 14 daga frá því hún barst.



## **Erindi: Tillögur um afmörkun eldissvæða.**

Hér skal fyrst gera athugasemd við tímasetningu á kynningu / auglýsingu tillögu vegna stórauðinnna áforma um ný eldissvæði í Fáskrúðsfirði og Stöðvarfirði. Ætla má vegna sumarfrís meðal almennings sem og starfsfólks ýmissa fagstofnanna megi ætla að kynningu þessari hafi ekki verið gefin sá gaumur sem heilbriggt má telja við jafn stór áform og um ræðir.

Í auglýsingu með kynningu kemur fram að það sé hlutskipti Hafrannsóknarstofnunar að *„ákveða eldissvæði í sjó á grundvelli burðarþols og bestu heildarnýtingu mögulegra eldissvæða. Jafnframt skal taka tillit til strandsvæðaskipulags við ákvörðun eldissvæða, ef það liggur fyrir; Ef ekki liggur fyrir strandsvæðaskipulag á því svæði sem um ræðir, skal Skipulagsstofnun kynna tillögu Hafrannsóknarstofnunar og gefa þeim sem kjósa kost á að skila inn athugasemdum við tillöguna, áður en Skipulagsstofnun veitir umsögn til Hafrannsóknarstofnunar um hana. Ekki liggur fyrir strandsvæðaskipulag í Fáskrúðsfirði eða Stöðvarfirði, en unnið er að slíku skipulagi fyrir Austfirði“.*

Hér verður undirritaður að vekja máls á þeim augljósu brotalömunum sem hafa verið til staðar við útgáfu leyfa til fiskeldis og um val á eldissvæðum og hvernig staðið hefur verið að þeim málum án tilhlýðilegra rannsókna meðal annars á lífríki fjarða sem undir hafa verið. Val á fiskeldissvæðum hefur því verið of handahófskennd og þar er ekki við Hafrannsóknarstofnun að sakast þar sem ekki verður annað séð en að stofnunin hafi ekki fjárhagslega burði til að sinna hlutverki sínu og rannsóknarskyldum er varðar fiskeldi í fjörðum. Því liggur fyrir að það stenst enga skoðun að óska eftir því við Hafrannsóknarstofnun að hún taki afstöðu til úthlutunar svæða innan þessa tímaramma þar sem rannsóknir liggja ekki fyrir og því útilokað fyrir stofnunina að leggja faglegt mat á aðstæður til nýrra eldissvæða.

Þá verður fyrst og síðast að teljast verulega ámælisvert að stjórnkerfi okkar skuli vinna svo illa saman eins og hér opinberast þegar því háttar svo til að á sama tíma og verið er að vinna að hálfu stjórnkerfisins að móta framtíðarumgjörð um nýtingu fjarða með strandsvæðaskipulagi að þá skuli reynt frá öðrum hliðum kerfisins eða pólitíkurinnar að ógna þeirri vinnu sem mest með stórfelldum áformum og tillögugerð um ný eldissvæði á grunni þess að það liggi ekki fyrir strandsvæðaskipulag á viðkomandi svæðum. Kerfið leggst því með annarri hendi á árar með þeim sem eru að hamstra leyfi áður en tekst að skapa sátt eða umgjörðina sem á svo að vinna eftir. Staðreyndin er sú að nú þegar hafa fiskeldisfyrirtækin náð fram verulega stórum svæðum innan fjarða og einmitt þess vegna er mjög mikilvægt að vanda sérstaklega til áður en tekin verður afstaða til frekari úthlutana. Þær tillögur sem nú liggja fyrir varðandi Stöðvarfjörð og Fáskrúðsfjörð ættu því ekki frekar en aðrar að ná að ganga eins og mál standa því til að svo megi verða þarf hvoru tveggja að fara fram tilhlýðilegar rannsóknir á lífríki fjarðanna sem er viðurkennt að skorti, auk þess ætti umfram allt eins og áður segir að stöðva allar frekari tillögugerð að eldisvæðum meðan unnið er að skipulagi sem var ákveðið að ráðast í af stjórnkerfi okkar einmitt til að reyna að skapa sem mesta sátt ólíkra hagsmunaaðila um framtíðarnýtingu þeirra fjarða sem helst eru undir er

varðar áform um stórfellt fiskeldi. Þessi vinnubrögð eru ekki til sátta fallinn sem hér liggja fyrir verði þau samþykkt.

Nú þegar verður ekki annað séð en að mistök hafi átt sér stað við útgáfu leyfa meðal annars gagnvart mikilvægum hrygningastöðvum innan fjarða og augljóslega verða slíkt mistök áfram meðan haldið er aftur af rannsóknum og áhrifum eldis á umhverfi og lífríki. Geta má þess einnig að æðarfugl hefur á einstökum svæðum átt erfitt umdráttar vegna nálægðar við fiskeldi og þá hefur ásýnd fjarða með útsetningu stórra eldissvæða nú þegar haft veruleg áhrif á ásýnd fjarða og lítið virðist spáð í hvernig lágmarka megi slíka ásýndarmengun, en slíkt og fl. gæti m.a. komið fram í skilmálum í strandsvæðaskipulagi.

Í kynningu kemur fram að það sé hlutskipti Hafrannsóknarstofnunar að ákveða eldissvæði í sjó á grundvelli burðarþols og “*bestu heildarnýtingu mögulegra eldissvæða*.”

“Við orðalag þetta hefur undirritaður að athuga !.

Undirritaður gerir sér þó grein fyrir að fyrst af öllu að hér er til umfjöllunar og kynningar áform um frekari úthlutun á nýjum fiskeldissvæðum að ræða. Aftur á móti má spyrja er það þá ekki hlutskipti Hafrannsóknarstofnunar einnig að leggja mat m.a. á bestu heildarnýtingu og starfsemi annarra hagsmunaaðila sem nýtjað hafa firðina m.a. til fiskveiða og fl. nýtingarþátta.

Þá er fyllsta ástæða til að velta upp hvort hlutverk og staða skipulagsstofnunar sé með öðrum hætti er varðar Skipulag- um haf og strandsvæði, heldur en um önnur skipulagssvæði væri að ræða. Nú er því t.d. almennt þannig farið að þegar unnið er að aðal- og deiliskipulagi upp á landi að þar verða að liggja fyrir á helstu skipulagsstigum rannsóknir og gögn svo stofnunin geti lagt heildstætt mat á þær framkvæmdir eða áform. Hvernig getur því í þessu tilfelli Skipulagsstofnun lagt mat og mælt með útgáfu leyfa til fiskeldis þegar ekki hefur verið sýnt fram á með tilhlýðilegum rannsóknum að svæðið muni ekki bara skaða af þeim tillögum sem liggja fyrir. Og getur skipulagsstofnum raunverulega lítið framhjá þeirri staðreynd að það stendur yfir vinna við gerð strandsvæðaskipulags á sama svæði og einstakir hagsmunahópar um fiskeldi vilja hraða áformum með því að hamstra ný svæði til að komast hjá umfjöllun í tengslum við skipulagið sem verið er að vinna að eða hlýta þeim skilmálum sem þar verða settir þegar þegar verður orðið staðfest.

Að þessu sögðu er mat undirritaðs og niðurstaða að setja hér fram kröfu um tvennt.

Annarsvegar að öll frekari úthlutun á fiskeldissvæðum verði stöðvuð þar til rannsóknir í lífríki hafa verið gerðar í öllum fjörðum á Austurlandi þar sem fiskeldi- og frekari áform eru til staðar, þar með talið að þær tillögur sem hér liggja fyrir í Stöðvarfirði og Fáskrúðsfirði verði settar á stopp. Jafnhliða verði vinnu við strandsvæðaskipulag sem nú stendur yfir sýndur sá sómi að stjórnkerfið eða pólitíkin ógni ekki á öðrum vettvangi þeirri vinnu sem svæðisráð og samráðsaðilar vinna nú að. Að öðrum kosti má spyrja til hvers var ráðist í gerð strandsvæðaskipulags. ? Var það af sýndarmennsku ? eða af því að menn meintu eitthvað með því.? Sátt um skipulag og nýtingu fjarða er undir og til þess að svo geti orðið þá er grundvallaratriði að taka ekki kröfur eins hagsmunaaðilar langt fram yfir annarra.

Hér er ekki verið að vega að fiskeldi heldur farið fram á að það sé fjallað um mál þessi með heildstæðum hætti með jafnræði í huga og með jafnri virðingu fyrir öllum hagsmunaaðilum.

**Virðingarfyllst.**

**Andrés Skúlason**

Form. Náttúruverndarsamtaka Austurlands og fulltrúi í samráðs- og ráðgjafahópi vegna vinnu við Strandsvæðaskipulag á Austurlandi.



# ÓTTAR YNGVASON

HÆSTARÉTTARLÖGMAÐUR  
SÍÐUMÚLA 34 - 108 REYKJAVÍK  
SÍMI 588 7690 og 892 1529  
Netfang: [ottan@iecc.is](mailto:ottan@iecc.is)

Skipulagsstofnun  
Borgartúni 7b,  
105 Reykjavík.  
Sent á netfang:  
[hafskipulag@skipulag.is](mailto:hafskipulag@skipulag.is)

14. ágúst 2020.

## **Efni: Athugasemdir við kynningartillögu Hafrannsóknstofnunar um afmörkun eldissvæða fyrir laxeldi í Fáskrúðsfirði og Stöðvarfirði.**

Fyrir hönd Náttúruverndarsamtaka Íslands, Náttúruverndarfélagssins LAXINN LIFI, Veiðifélags Breiðdæla, Veiðifélags Hofsár og Sunnudalsár, Veiðifélags Vesturdalsár og Veiðifélags Selár er ofangreindri kynningartillögu um eldissvæði fyrir laxeldi í sjókvíum í Fáskrúðsfirði og Stöðvarfirði alfarið mótmælt. Gerð er krafa um að Skipulagsstofnun hafni „kynningartillögu“ Hafrannsóknastofnunarinnar, m.a. þar sem umrædd eldisstarfsemi er andstæð 1. gr. fiskeldislaga nr. 71/2008 eins og nánar er greint hér á eftir.

### **1. Pólitísk ákvörðun að leyfa laxeldi í opnum sjókvíum við strendur landsins?**

Sumar stjórnsýslustofnanir, sem koma að útgáfu álitserða eða leyfa til sjókvíalaxeldis, þar á meðal Matvælastofnun, hafa haldið því sjónarmiði á lofti sem réttlætingu á útgáfu leyfa til laxeldis í opnum sjókvíum að tekin hafi verið sú pólitíska ákvörðun að leyfa laxeldi í sjókvíum hérlendis, enda hafi verið sett lög um fiskeldi. Út af fyrir sig er það rétt, að fiskeldislög gera ráð fyrir laxeldi í sjókvíum sem möguleika í fiskeldi, og má því vel orða það svo, að tekin hafi verið pólitísk ákvörðun þess efnis. Af þessari staðreynd má hins vegar ekki draga of víðtækar ályktanir, sem verði til þess að það gleymist, að önnur pólitísk ákvörðun var tekin við setningu fiskeldislaganna, ákvörðun, sem samkvæmt berum orðum laganna er réttþærri. Þetta er sú pólitíska ákvörðun að vernda villta laxastofna og að sjálfbærri nýtingu þeirra skuli ekki stefnt í hættu. Hvernig gera lögin markmiðið um vernd villtra laxastofna og sjálfbæra nýtingu þeirra réttþærra en fiskeldi, þ. á m. í sjókvíum? Því svara lögin sjálf þannig:

Í 1. gr. fiskeldislaga nr. 71/2008 segir m.a.: „að tryggja skuli verndun villtra nytjastofna og koma í veg fyrir hugsanleg spjöll á villtum nytjastofnum og lífríki þeirra og tryggja hagsmuni þeirra sem nýta slíka stofna.“ Síðan segir í 2. mgr. 1. gr.: „Við framkvæmd laga þessara skal þess ávallt gætt að sem minnst röskun verði á vistkerfi villtra fiskstofna og að sjálfbærri nýtingu þeirra sé ekki stefnt í hættu.“

Í athugasemdum við þessa grein í greinargerð frumvarpsins sem varð að lögum nr. 71/2008 segir svo: „Á hinn bóginn er það skýrt og endurspeglast að sínu leyti í markmiðsyfirlýsingu 2. mgr. og fleiri greinum frumvarpsins að vöxtur og viðgangur atvinnugreinarinnar [fiskeldis] má ekki gerast á kostnað viðgangs og nýtingar villtra fiskstofna. Í þessari takmörkun felst í raun að begar ekki fara saman annars vegar hagsmunir þeirra sem veiðirétt eiga samkvæmt lax- og silungsveiðilögum og hins vegar þeirra sem fjallað er sérstaklega um í frumvarpi þessu víkja hinir síðarnefndu” (undirstrikað hér).

Af framangreindum lagaákvæðum og lögskýringargögnum er ljóst, að við meðferð “kynningartillagna” um eldissvæði (sem og umsókna um leyfi til fiskeldis) verður ávallt að taka mið af grundvallarreglum fiskeldislaganna, að ekki skuli stefnt í hættu vernd villtra laxastofna og sjálfbærri nýtingu þeirra. Ekkert eldissvæði má kynna sem slíkt nema sýnt sé fram á það með óyggjandi hætti, að ekki sé með því farið gegn þessum grundvallarreglum.

Aðilar þessara athugasemda benda á, að Hafrannsóknastofnun hefur ekki sýnt fram á það, að ný eldissvæði í Fáskrúðsfirði og Stöðvarfirði samrýmist ákvæði 1. gr. laga nr. 71/2008. Enginn sem að laxeldi í sjókvíum kemur dregur í efa, að eldislax strýkur eða sleppur í meira eða minna mæli úr opnu sjókvíaeldi og getur skaðað villta laxastofna með erfðamengun. Sama niðurstaða hefur komið fram í álitserö Skipulagsstofnunar (23. september 2016), þar sem segir: “Óumflýjanlegt sé að eldislax, sem sé af norskum uppruna, sleppi úr sjókvíum. Hættan á því að erfðablöndun verði og geti valdið tjóni sé raunveruleg og hún aukist eftir því sem umfang eldisins verði meira.”

Vegna auglýstrar kynningar/afmörkunar á nýjum eldissvæðum í Fáskrúðsfirði og Stöðvarfirði er því mikilvægt að lagt sé mat á hættuna á erfðablöndun og afleiðingar hennar fyrir villta stofna, í stað þess að afgreiða málið “til kynningar” án þess að svo mikið sem að nefna stórkostlega áhættu á náttúruspjöllum.

## **2. Áhættumat Hafrannsóknastofnunar frá 14. júlí 2017.**

Bent er sérstaklega á áhættumat Hafrannsóknastofnunar 14. júlí 2017. Í því segir m.a.: “Stærri fiskur sem sleppur .... getur farið mjög langt yfir á ferð sinni, yfir 1000 kílómetra.” Af því verður sú ályktun dregin, að allar silungs- og laxveiðiar landsins séu í hættu vegna strokfisks úr sjókvíaeldi, hvar sem eldið er staðsett. Nýtt “áhættumat” 11. maí 2020, þar sem försendum er breytt af handahófi og án frambærilegra skýringa er nánast marklaust, enda hefur það ekki fengist undirritað eða staðfest af einum einasta fiskifræðingi.

Þá er bent á niðurstöðu Hafrannsóknastofnunar í áhættumatinu frá 2017:

“Nokkur áhrif verða á Laugardalsá, Hvannadalsá/Langadalsá í Ísafjarðardjúpi en Breiðdalsá í Breiðdalsvík er sú á sem virðist í mestri hættu. Þessar fjórar ár þarf að vakta sérstaklega. Af þessum ástæðum og í ljósi núverandi þekkingar er lagt til að ekki verði leyft eldi í Ísafjarðardjúpi vegna mögulegra mikilla neikvæðra áhrifa á laxastofna í Djúpinu. Af sömu ástæðum er lagt til að eldi verði ekki

aukið í Berufirði og lagst gegn eldi í Stöðvarfirði vegna nálægðar við Breiðdalsá.” (undirstrikað hér)

Ekki er vitað til að eitthvað nýtt hafi komið fram eða breyst eða nýjar rannsóknir hafi farið fram síðan Hafrannsóknastofnun komst að þessari niðurstöðu.

Neikvæðum áhrifum innblöndunar eldislaxa í náttúrulega stofna hefur verið ýtarlega lýst í erlendum rannsóknum. Þær sýna að blöndun eldislaxa við náttúrulega stofna leiðir til verulega minnkaðrar viðkomu, truflar náttúruval og dregur úr líffræðilegri fjölbreytni villtu laxastofnanna. Notkun á kynbættum laxi af norskum uppruna í sjókvíaeldi hérlendis mun því skaða og að lokum eyða náttúrulegum íslenskum stofnum. Vegna sams konar hættu fyrir náttúrulega laxastofna viðkomandi svæða er bannað m.a. í Noregi, Bandaríkjunum, Kanada og Alaska að nota framandi laxastofn í sjókvíaeldi.

Hafrannsóknastofnun hefur ekki lagt fram nein gögn, sem gefa til kynna, að áform um aukið sjókvíalaxeldi í Fáskrúðsfirði og nýtt laxeldi í Stöðvarfirði séu íslenskum laxastofnum hættulaus. Þvert á móti verður ekki annað ályktað en að notast yrði þar við úreltar lausnir, sem illa hafa gefist annars staðar, leitt hafa til verulegs og óafturkræfs tjóns á villtum laxastofnum og ekki eru lengur leyfðar í Noregi þegar ný laxeldisleyfi eru veitt.

## **6. Ný eldissvæði í Fáskrúðsfirði og Stöðvarfirði eru andstæð lögum.**

Ný eldissvæði í Fáskrúðsfirði og Stöðvarfirði er andstæð fjölmörgum lagaákvæðum. Sem dæmi skal getið hér nokkurra þeirra (ekki tæmandi talin):

Markmiðsákvæði 1. gr. fiskeldislaga nr. 71/2008.

Markmiðsákvæði 1. og 2. gr. náttúruverndarlaga nr. 60/2013.

9. gr. náttúruverndarlaga (varúðarreglan, að náttúran skuli njóta vafans).

Samningur um líffræðilega fjölbreytni.

Parísarsamningurinn um verndun NA-Atlantshafsins (OSPAR).

73. gr. EES samningsins.

Tilskipun 2011/92/ESB, sérstaklega b-liður 1. mgr. 9. gr.

Auglýst kynningartillaga Hafrannsóknastofnunar um eldissvæði er með öllu ónothæf sem slík og óboðleg vegna fjölmargra annmarka eins og getið er um að framan.

Virðingarfyllt,  
f.h. aðila að þessum athugasemdum

  
Óttar Yngvason



Skipulagsstofnun  
Borgartúni 7b  
105 Reykjavík

SAMGÖNGU- OG  
SVEITARSTJÓRNARRÁÐUNEYTIÐ

Sölvhólsgötu 7 101 Reykjavík  
sími: 545 8200 postur@srn.is srn.is

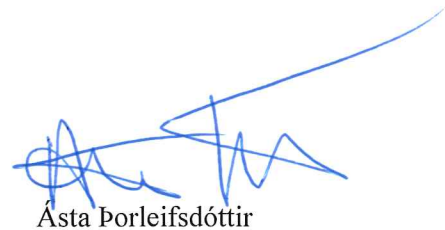
Reykjavík 19. ágúst 2020  
Tilv.: SRN19040009/0.15.2

Efni: Tillögur Hafrannsóknarstofnunar að eldissvæðum í Fáskrúðsfirði og Stöðvarfirði

Samgöngu- og sveitarstjórnarráðuneytið vill koma þeirri ábendingu á framfæri, að við ákvarðanir um eldissvæði í fjörðum og nágrenni hafna, utan skilgreinds hafnarsvæðis, verði tekið tillit til siglingaleiða til og frá höfnum, staðsetningar leiðarmerkja svo sem bauja, sem og skipalægja. Mikilvægt er haft sé samráð við viðkomandi hafnarstjórn, Landhelgisgæslu, Samgöngustofu og Hafnadeild Vegagerðar, áður en til ákvörðunar um staðsetningar fiskeldissvæða kemur þannig að öryggi sjófarenda sé tryggt.

Fyrir hönd ráðherra

  
Sigurbergur Björnsson

  
Ásta Þorleifsdóttir



Reykjavík, 7. ágúst 2020

## **Efni: Skipting fjarða og hafsvæða í eldissvæði á grundvelli burðarþols**

Vísað er til bréfa Hafrannsóknastofnunar, dags. 12. júní og 7. júlí 2020, þar sem upplýst er að tillögur að skiptingu Arnarfjarðar, Fáskrúðsfjarðar og Stöðvarfjarðar í eldissvæði á grundvelli 4. gr. a. laga nr. 71/2008 um fiskeldi hafi verið lagðar fram til umsagnar Skipulagsstofnunar, Umhverfisstofnunar og viðkomandi svæðisráða um standsvæðisskipulag. Meðfylgjandi bréfunum er greinargerð þar sem lögð er til skipting fjarðanna í eldissvæði á grundvelli burðarþols og hámarksnýtingar eldissvæða.

Af þessu tilefni óska Samtök fyrirtækja í sjávarútvegi (SFS) eftir því að koma á framfæri eftirfarandi athugasemdum við fyrirhugaða skiptingu fjarðanna í eldissvæði:

### **I. Lagalegur grundvöllur**

Samkvæmt 4. gr. a. laga. 71/2018 um fiskeldi ákveður Hafrannsóknastofnun skiptingu fjarða eða hafsvæða í eldissvæði á grundvelli burðarþols og bestu heildarnýtingar mögulegra eldissvæða. Áður skal stofnunin leita umsagnar Skipulagsstofnunar, Umhverfisstofnunar og, þar sem við á, svæðisráðs viðkomandi svæðis um tillögu sína, sbr. lög um skipulag haf- og strandsvæða, nr. 88/2018. Þar sem strandsvæðisskipulag samkvæmt lögum um skipulag haf- og strandsvæða liggur fyrir skal Hafrannsóknastofnun taka tillit til þess við ákvörðun um skiptingu í eldissvæði. Þar sem strandsvæðisskipulag liggur ekki fyrir skal Skipulagsstofnun birta tillögu Hafrannsóknastofnunar opinberlega á vefsíðu stofnunarinnar og veita þriggja vikna frest til að skila inn athugasemdum áður en stofnunin veitir umsögn til Hafrannsóknastofnunar.

Samkvæmt 2. mgr. 6. gr. nýsamþykkrar reglugerðar nr. 540/2020 um fiskeldi skal Hafrannsóknastofnun við skiptingu fjarða og hafsvæða í eldissvæði taka tillit til þeirrar starfsemi, þ.m.t. eldisstarfsemi, sem þegar er til staðar í hverjum firði eða á hverju hafsvæði fyrir sig. Jafnframt skal taka tillit til umsókna sem eru í vinnslu hjá Matvælastofnun og/eða Skipulagsstofnun í samræmi við bráðabirgðaákvæði II í lögum um fiskeldi eða reglugerð þessari. Við afmörkun eldissvæða skal miða við að ekki séu fleiri en einn rekstraraðili með starfsemi innan hvers eldissvæðis. Þó er heimilt að aðilar sem stunda sameiginlegan rekstur séu innan sama eldissvæðis. Sé um að ræða kynslóðaskipt eldi á skilgreindum eldissvæðum hjá sama rekstraraðila eða aðilum sem stunda sameiginlegan rekstur skal leitast við að tilgreindur lífmassi á hverju eldissvæði



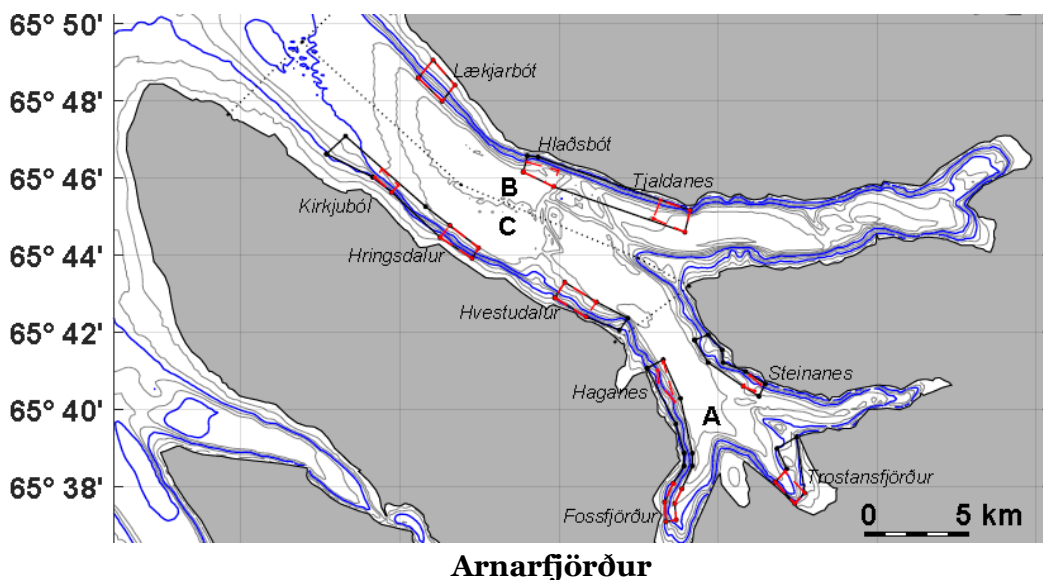
sé sem jafnastur. Þá skal jafnframt við svæðaskiptingu taka tillit til fjarlægðarmarka á milli sjókvíaldissstöðva ótengdra aðila, sbr. 5. mgr. 18. gr. og fjarlægðarmarka frá ám með villta stofna laxfiska og sjálfbæra nýtingu, sbr. 6. mgr. 18. gr.

Samkvæmt 3. mgr. 25. gr. reglugerðar nr. 540/2020 skal Matvælastofnun endurskoða rekstrarleyfi í sjókvíaldi til samræmis við svæðaskiptingu Hafrannsóknastofnunar. Þannig skulu ytri mörk eldissvæðis tilgreind auk staðsetninga fiskeldisstöðva sem falla innan viðkomandi eldissvæðis.

## II. Sjónarmið Samtaka fyrirtækja í sjávarútvegi

### II.I Tillögur Hafrannsóknastofnunar

Í tillögu Hafrannsóknastofnunar um skiptingu Arnarfjarðar í eldissvæði er lagt til að skipta firðinum í þrjú sjókvíaldissvæði (A, B og C), sem sýnd eru með svörtum punktalínum á mynd 1 í greinargerð. Hverju sjókvíaldissvæði er svo skipt í þrjú undirsvæði sem sýnd eru með heilum svörtum línum:

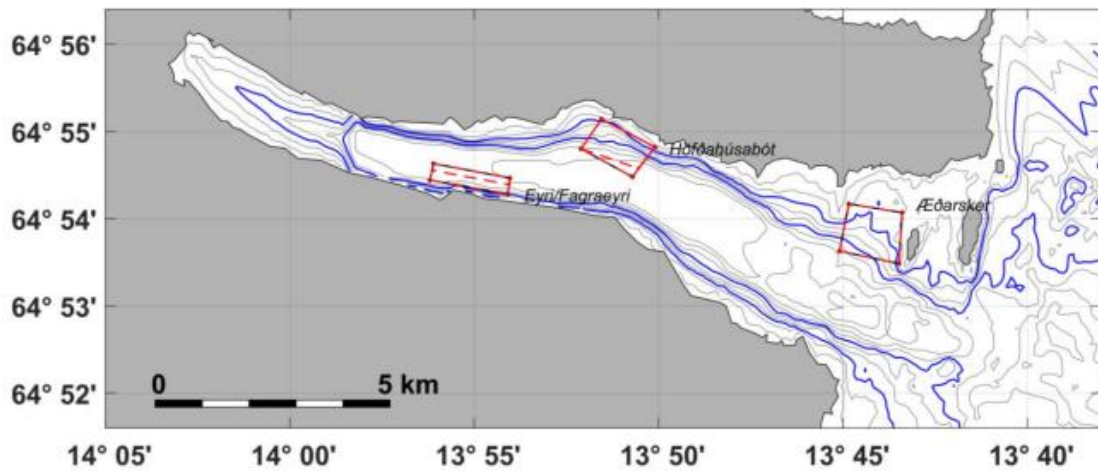


- Sjókvíaldissvæði A: Haganes, Trostansfjörður og Steinanes
- Sjókvíaldissvæði B: Lækjarbót, Hlaðsbót og Tjaldaneseyrar
- Sjókvíaldissvæði C: Kirkjuból, Hringsdalur og Hvestudalur

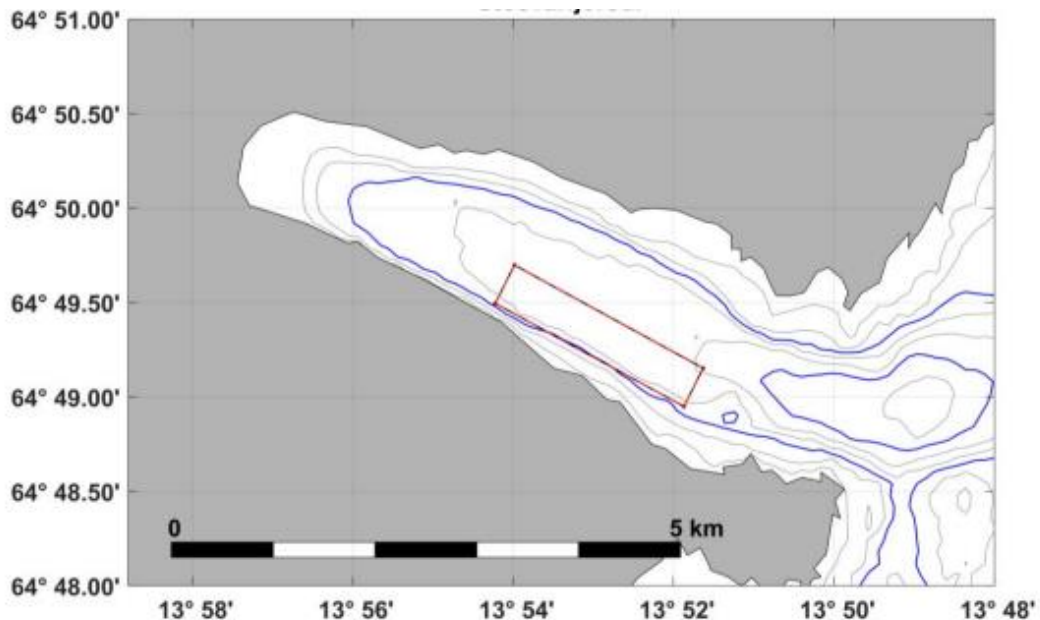
Rauðar línur sýna mörk undirsvæða þar sem leyfi eru til sjókvíaldis og mörk þeirra undirsvæða þar sem umsóknir um leyfi til sjókvíaldi liggja fyrir.

Samskonar framsetning er viðhöfð í Fáskrúðsfirði og Stöðvarfirði að því undanskildu að ekki er lögð til skipting í sjókvíaldissvæði þar sem flatarmál fjarðanna er „það lítið að hvergi er hægt að hafa 5 km eða meira á milli sjókvíaldissstöðva ótengdra aðila eins og reglugerð segir til um.“





**Fáskrúðsfjörður**



**Stöðvarfjörður**

Fram kemur í greinargerð Hafrannsóknastofnunar um forsendur skiptingar í Arnafirði að gert sé ráð fyrir að eldissvæðin nái ekki út á mikið dýpi. Það sé gert til að „uppfylla forsendu [burðarþolsmats Arnarfjarðar] um að helmingur úrgangs lendi í botnlaginu.“ Mörkin landmegin miðast við um 30 metra dýpi. Í Fáskrúðsfirði og Stöðvarfirði eru þær forsendur viðhafðar að allur fasti úrgangurinn „lendi í botnlagi fjarðarins þar sem mælingar sýna að ekki er einangrað botnlag í firðinum heldur er vatnssúlan neðan um 10 metra dýpis uppblönduð á öllum árstímum.“



## II.II Sjónarmið SFS – Tilfærsla eldiskvía

SFS gera ekki athugasemd við framsetningu eða efnistöð tillagna Hafrannsóknastofnunar að skiptingu framangreindra fjarða í eldissvæði. Hins vegar telja SFS að undirsvæði séu skilgreind of þröngt með tilliti til markmiða skiptingarinnar um að stuðla að umhverfissvænu og hagkvæmu eldi. Líkt og áður segir ber Hafrannsóknastofnun við skiptingu fjarða eða hafsvæða í eldissvæði að horfa bæði til burðarþols og bestu heildarnýtingar mögulegra eldissvæða, sbr. 4. gr. a. laga. 71/2008 um fiskeldi. Í lögum um fiskeldi er burðarþolsmat skilgreint sem mat á þoli fjarða eða afmarkaðra hafsvæða til að taka á móti auknu lífrænu álagi án þess að það hafi óæskileg áhrif á lífríkið og þannig að viðkomandi vatnshlot uppfylli umhverfismarkmið sem sett eru fyrir það samkvæmt lögum nr. 36/2011, um stjórn vatnamála. Hluti burðarþolsmats er að meta óæskileg staðbundin áhrif af eldisstarfsemi. Við mat á getu tiltekinna svæða til að taka á móti lífrænu álagi í burðarþolsmati er stuðst við umhverfisviðmið sem byggja á náttúrulegum aðstæðum á hverjum stað og er í því sambandi litið til margra þátta, s.s. súrefnisstyrks, lífríkis á botni og uppsöfnun lífrænna efna og næringarefna.

Í þessu samhengi athugast að tilfærsla eldiskvía er eitt helsta og mikilvægasta úrræðið til þess að draga úr uppsöfnun lífrænna efna við botn og tryggja sem best súrefnisflæði. Til að lágmarka staðbundin umhverfisáhrif er því nauðsynlegt að eldissvæði séu nægjanlega stór til að rúma hæfilega tilfærslu kvíaþyrpinga innan eldissvæða. Hversu rúm svæðin þurfa vera er háð atvikum og aðstæðum hverju sinni, en almennt verður að telja rétt í umhverfislegu tilliti að skilgreina eldissvæði fremur vítt en þröngt. Við mat á hæfilegri stærð eldissvæða þarf auk þess að huga að svigrúmi undir þjónustupramma, botnfestar og öryggismörk innan eldissvæða.

Þess má einnig geta að til þess getur komið að færa þurfi til eldiskvíar eða breyta afstöðu þeirra með tilliti til straumstefnu og vinda í því skyni að draga úr hættu á smítalagi innan eldissvæðis og dreifingu fisksjúkdóma og lúsar frá eldinu. Aðrar ástæður geta einnig valdið því að þörf er á tilfærslu eldiskvía, t.d. rekis, þörungablómi, framleiðsluaukning, breytingar í eldistækni o.s.frv. Til að lágmarka staðbundin umhverfisáhrif er því nauðsynlegt að eldissvæði séu nægjanlega rúm til að aftra ekki tilfærslum á staðsetningu eldiskvía. Of þröng skilgreining eldissvæða gengur þannig þvert gegn þeim markmiðum sem búa að baki skiptingu fjarða eða hafsvæða í eldissvæði skv. 4. gr. a. laga nr. 71/2008, þ.e. að draga úr óæskilegum staðbundnum áhrifum af eldisstarfsemi og stuðla að sem bestri heildarnýtingu. Rétt er að halda því til haga að slíkt er ekki einvörðungu til hagsbóta fyrir umhverfið og fiskeldisfyrirtæki, heldur má ganga út frá því allar aðgerðir sem stuðla að öflugri dreifingu og niðurbroti lífrænna efna hafi í för með sér jákvæð áhrif fyrir ótengda starfsemi sem fer fram í námunda við kvíar, s.s. fiskveiðar.

Rétt er að leggja áherslu á að um árabíl hafa þær stofnanir sem hafa með höndum málsmeðferð umhverfismats, eftirlit með fiskeldistarfsemi og leyfisútgáfu ítrekað lagt áherslu á mikilvægi þess að eldissvæði séu nægjanlega stór. Í dæmaskyni má nefna að bæði Skipulagsstofnun og Matvælastofnun hafa í málalíbúnaði sínum fyrir úrskurðarnefnd umhverfis- og auðlindamála byggt á því að mikilvægt sé að til staðar



sé svigrúm til að færa kvíar til innan svæða með tilliti til lífræðilegs álags.<sup>1</sup> Í málalíbúnaði sínum fyrir umhverfisráðuneytinu vegna stjórnsýslukæru um mat á umhverfisáhrifum eldis í Skutulsfirði lagði Skipulagsstofnun áherslu á að áhrif eldis á botndýralíf séu afturkræf við hentugar aðstæður og þegar svæði eru hvíld með því að færa til sjókvíar. Til þess að svo megi verða skipti hins vegar miklu máli „að gott svigrúm sé til þess að færa kvíar inn á ný svæði.“<sup>2</sup>

Í umsögn Umhverfisstofnunar vegna mats á umhverfisáhrifum breyttrar staðsetningar eldissvæða í Patreksfirði kemur fram að þáverandi staðsetning hafi ekki verið heppilegar með tilliti til sjávarhita og sjávarstrauma. Tilfærsla kvía muni auka straumflæði um kvíaþyrpingar með jákvæðum áhrifum á uppsöfnun lífrænna efna og súrefnisstyrk. Í umsögn Matvælastofnunar í sama máli kemur fram að með því að snúa kvíaþyrpingum þvert á straumstefnu dragi úr líkum á að smit magnist upp innan stöðvar.<sup>3</sup>

Þessara sjónarmiða má einnig sjá stað í leyfisferli fiskeldis. Í starfsleyfum Umhverfisstofnunar er t.a.m. sérstaklega kveðið á um heimild rekstraraðila til að flytja eldiskvíar til á skilgreindu eldissvæði „til að hindra að uppsöfnun fôðurleifa hafi áhrif á heilbrigði eldisstofnsins og gæði umhverfis.“ Sama á við ef þörf krefur vegna hvers kyns yfirvofandi hættu fyrir búnað eða eldisfisk.<sup>4</sup> Þetta er jafnframt ítrekað af hálfu Umhverfisstofnunar í leiðbeiningum stofnunarinnar um vöktunaráætlanir fiskeldisstöðva, þar sem fram kemur að tilfærsla kvía geti hjálpað mikið til að draga úr mengunaráhrifum fiskeldis.<sup>5</sup>

Af framantöldum dæmum og fleirum sem ekki hafa verið nefnd má ljóst vera að þær stjórnsýslustofnanir sem hafa með höndum eftirlit og umsjón með umhverfisáhrifum fiskeldis hafa um langt skeið sammælt um nauðsyn þess að hafa eldissvæði nægjanlega rúm til að unnt sé að færa eldiskvíar til ef þess er talin þörf.<sup>6</sup>

<sup>1</sup> Sjá t.d. úrskurð ÚUA í máli nr. 29/2019 (Fiskeldi Austfjarða, Fáskrúðsfirði)

<sup>2</sup> Úrskurður umhverfisráðuneytisins í máli nr. 09120125 frá 16. janúar 2011.

<sup>3</sup> [https://www.ust.is/library/Skrar/2018-04-11%20C3%81kv%C3%B6r%C3%Boun%20Skipulagsstofnunar%20vegna%20tilf%C3%A6rslu%20eldissv%C3%A6%C3%Boa%20%AD%20Patreksfir%C3%Boi%20-%20ekki%20h%C3%A1%C3%Bo%20umhverfismati%20-%20Copy%20\(1\).pdf](https://www.ust.is/library/Skrar/2018-04-11%20C3%81kv%C3%B6r%C3%Boun%20Skipulagsstofnunar%20vegna%20tilf%C3%A6rslu%20eldissv%C3%A6%C3%Boa%20%AD%20Patreksfir%C3%Boi%20-%20ekki%20h%C3%A1%C3%Bo%20umhverfismati%20-%20Copy%20(1).pdf)

<sup>4</sup> Sjá t.d. gr. 3.5. í starfsleyfi Arctic Sea Farm hf. í Dýrafirði: [https://ust.is/library/Skrar/Atvinnulif/Starfsleyfi/Starfsleyfi-i-gildi/Fiskeldi/Starfsleyfi\\_ASF%20D.pdf](https://ust.is/library/Skrar/Atvinnulif/Starfsleyfi/Starfsleyfi-i-gildi/Fiskeldi/Starfsleyfi_ASF%20D.pdf)

<sup>5</sup> [https://www.ust.is/library/Skrar/utgefð-efni/Annad/2748\\_Fiskeldiseftirlit\\_A5\\_Bs.pdf](https://www.ust.is/library/Skrar/utgefð-efni/Annad/2748_Fiskeldiseftirlit_A5_Bs.pdf) - Bls. 3

<sup>6</sup> Sjá t.d. eftirfarandi umsagnir Umhverfisstofnunar : [https://www.ust.is/library/Skrar/Umsagnir/Mat-a-umhverfisáhrifum/Krossanes\\_251113.pdf](https://www.ust.is/library/Skrar/Umsagnir/Mat-a-umhverfisáhrifum/Krossanes_251113.pdf); [http://umhverfisstofnun.is/library/Skrar/Umsagnir/Mat-a-umhverfisáhrifum/Brim\\_151203.pdf](http://umhverfisstofnun.is/library/Skrar/Umsagnir/Mat-a-umhverfisáhrifum/Brim_151203.pdf); Sjá einnig umfjöllun meiri hluta atvinnuveganefndar við meðferð frumvarps til breytingarlaga um fiskeldi (Þingskjal 1573 – 647. mál), dags. 9. apríl 2019.



### II.III Hámarksburðarþol undirsvæða

Í annan stað gera SFS athugasemd við heimild Hafrannsóknastofnunar til að kveða á um hámarkslífmassa undirsvæða í Arnarfirði við skiptingu fjarðarins í eldissvæði á grundvelli 4. gr. a laga um fiskeldi. Hvorki er unnt að leiða slíka heimild af ákvæði 4. gr. a. eftir orðanna hljóðan né verður ráðið af lögskýringargögnum að til hafi staðið að gera slíkar takmarkanir á burðarþoli við skiptingu hafsvæða í eldissvæði. Verður ekki annað ráðið af lögum en að um slíka breytingu fari samkvæmt ákvæði 6. gr. b. laga um fiskeldi, sbr. 4. gr. reglugerðar 540/2020 um fiskeldi. Af þessum sökum telur SFS óhjákvæmilegt að gerðar verði breytingar á tillögu Hafrannsóknastofnunar í Arnarfirði að þessu leyti.

\* \* \*

Með vísan til alls framangreinds skora SFS á Hafrannsóknastofnun að endurskoða fyrirbyggjandi tillögur að skiptingu Arnarfjarðar, Fáskrúðsfjarðar og Stöðvarfjarðar í eldissvæði með það fyrir augum að útvíkka mörk eldisvæða og þannig draga úr neikvæðum umhverfisáhrifum og stuðla að hagkvæmari nýtingu eldissvæða. Jafnframt er farið þess á leit að sömu sjónarmið verði höfð að leiðarljósi við skiptingu annarra fjarða og hafsvæða í eldissvæði á grundvelli 4. gr. a. laga nr. 71/2008.

SFS leggja áherslu á að þrátt fyrir að samtökin telji nauðsynlegt að gætt verði að því að hafa eldissvæði nægjanlega rúm til að þola tilfærslu eldiskvía felst ekki í því krafa um að svæðin verði að öllu leyti frátekin undir fiskeldi. Ljóst að strandsvæði er unnt að nýta á fjölbreyttan hátt og ekki er sjálfgefið að ein nýting útiloki aðra. Í því samhengi má t.d. nefna að þrátt fyrir að nauðsynlegt sé að skapa svigrúm til tilfærslu eldiskvía má ætla að slík svæði megi fram að því nýta í öðrum tilgangi, að því gefnu að almennum fjarlægðarreglum sé fylgt. Athugasemdir SFS að þessu leyti lúta þannig fyrst og fremst að því að nauðsynlegt svigrúm til tilfærslu og uppbyggingar verði að vera til staðar ef og þá þegar aðstæður krefjast.

SFS lýsa sig reiðubúin til þátttöku í frekara samráði eftir því sem vinnu við skiptingu hafsvæða í eldissvæði vindur fram. Á það jafnt við um skiptingu þeirra þriggja fjarða sem fyrirbyggjandi umsögn lýtur að sem og annarra hafsvæða og fjarða. Samtökin leggja þó fyrst og fremst áherslu á að viðkomandi fiskeldisfyrirtækjum á hverju svæði verði veitt tækifæri til aðkomu og samráðs í upphafi málsmeðferðar. Ljóst er að fyrirtækin sem starfa í viðkomandi fjörðum þekkja aðstæður þar vel og hafa yfir að búa reynslu og þekkingu sem rétt er að horfa til.

Að öðru leyti áskilja samtökin sér rétt til að koma að frekari athugasemdum á síðari stigum.



Virðingarfyllst,  
f.h. SFS

Kristján Þórarinsson

Sigurgeir Bárðarson

**Afrit sent á:**

Umhverfisstofnun: [ust@ust.is](mailto:ust@ust.is)

Skipulagsstofnun: [hafskipulag@skipulag.is](mailto:hafskipulag@skipulag.is)



Reykjavík 4. september 2020

Hafrannsóknastofnun  
Fornubúðum 5  
220 Hafnarfjörður

Varðar: Umsögn um tillögu að skiptingu Stöðvarfjarðar í eldissvæði

Svæðisráði um gerð strandsvæðisskipulags á Austfjörðum barst erindi frá Hafrannsóknastofnun þann 12. ágúst sl., dags. 7 júlí á grundvelli 4. gr. a. í lögum um fiskeldi. Þar er kynnt tillaga stofnunarinnar að skiptingu Stöðvarfjarðar í eldissvæði. Í erindinu óskar Hafrannsóknastofnun eftir umsögn svæðisráðs við tillöguna. Umsögn svæðisráðs fer hér á eftir.

Svæðisráð um gerð strandsvæðisskipulags á Austfjörðum er skipað af umhverfis- og auðlindaráðherra í samræmi við 5. gr. laga nr. 88/2018 um skipulag haf- og strandsvæða. Svæðisráðið hefur það hlutverk að vinna að tillögu að strandsvæðisskipulagi fyrir viðkomandi svæði eða endurskoðun þess.

Strandsvæðisskipulag fyrir Austfirði nær yfir firði og flóa frá Almenningsfles í norðri og að Hvítungum í suðri. Mörk skipulagssvæðisins til lands eru við netlög, 115 m út frá stórstraumsfjöruborði, en til hafs nær skipulagssvæðið að viðmiðunarlínu sem skilgreind er í lögum um veiðar í fiskveiðilandhelgi Íslands, en hún fylgir í öllum aðalatriðum grunnlínu landhelginnar. Af þessu leiðir að umrædd eldissvæði í Stöðvarfirði eru innan skipulagssvæðisins.

Vinna við gerð strandsvæðisskipulags á Austfjörðum stendur yfir. Kynningartíma lýsingar lauk í byrjun júnímánaðar og vinna við úrvinnslu athugasemda er á lokastigi. Gert er ráð fyrir að tillaga að skipulaginu ásamt umhverfismati verði tilbúin til kynningar á vormánuðum 2021. Af þessu leiðir að svæðisráðið hefur enn ekki mótað tillögur um nýtingu einstakra svæða í Stöðvarfirði. Umsókn svæðisráðs um tillögu Hafrannsóknastofnunar að skiptingu Stöðvarfjarðar í eldissvæði getur því aðeins verið almenns eðlis. Ráðið hefur með öðrum orðum ekki efnislegar forsendur til að taka afstöðu til nýtingar einstakra svæða, en við gerð skipulagstillögunnar mun svæðisráðið m.a. taka mið af skiptingunni.

Í strandsvæðisskipulagi er sett fram stefna um framtíðarnýtingu og vernd viðkomandi svæðis. Skipulagsgerðinni er ætlað að stuðla að vernd og viðhaldi vistkerfa, veita grundvöll fyrir fjölbreyttri nýtingu, draga úr árekstrum ólíkrar starfsemi og stuðla að betri og upplýstari



ákvarðanatöku um framkvæmdir og starfsemi. Í strandsvæðisskipulagi skal móta stefnu um ráðstöfun alls þess svæðis sem strandsvæðisskipulagið nær til. Þar er tekin afstaða til ólíkrar nýtingar og verndar og til þess hvernig ólík nýting spilar saman. Það getur meðal annars varðað orkuvinnslu, mannvirkjagerð, fiskeldi, efnistöku, vernd, samgöngur, útivist og ferðaþjónustu.

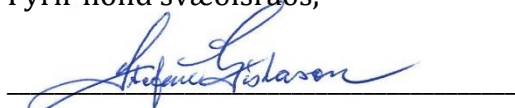
Hvað varðar sjónarmið um framtíðaráform í fiskeldi þá bendir svæðisráð á að eitt af markmiðum strandsvæðisskipulags er að stuðla að fjölbreyttri nýtingu og vernd náttúru og menningarminja. Við gerð skipulagsins er leitast við að horfa heildstætt á hagsmuni og sjónarmið um nýtingu og vernd á svæðinu og vega þessa þætti saman þegar framtíðarnýting svæðisins er ákveðin, þar með talið nýting svæða undir fiskeldi. Þessi fjölbreytni endurspegladist m.a. í ábendingum og athugasemdum við lýsingu fyrir gerð strandsvæðisskipulags á Austfjörðum, þar sem fram komu margvísleg sjónarmið um nýtingu og vernd á svæðinu þ.á m. um sjókvíaelði, veiðar, efnistöku, æðarrækt og náttúruvernd. Við gerð strandsvæðisskipulagsins verður horft til allra þessara sjónarmiða.

Nýting strandsvæða getur verið fjölbreytt og í mörgum tilvikum útilokar ein gerð nýtingar ekki aðra. Svæðisráð bendir þó á að sum nýting er þannig í eðli sínu að ekki er mögulegt að nýta sama svæði undir aðra starfsemi, svo sem þar sem um er að ræða afmarkaðar siglingaleiðir, þ.m.t. til og frá höfnum.

Það er mat svæðisráðs að út frá sjónarmiðum um heildstæða stefnumótun um skipulagsmál á fjörðum og flóum sé æskilegt að strandsvæðisskipulag komi á undan eða samhliða afmörkun Hafrannsóknastofnunar á eldissvæðum fyrir fiskeldi. Í skipulagsvinnunni er horft heildstætt á margvíslega hagsmuni og sjónarmið sem vega þarf saman til að ákveða framtíðarnýtingu viðkomandi fjarða og flóa. Greining Hafrannsóknastofnunar vegna afmörkunar eldissvæða byggist á hinn bóginn einkum á mati á eðlisrænum og líffræðilegum þáttum á forsendum fiskeldis. Því er mikilvægt að tekið sé mið af upplýsingum um aðra nýtingu og vernd sem kunna að berast við meðferð þessarar tillögu, svo sem um siglingaleiðir, aðra starfsemi og verndarsvæði.

Með hliðsjón af framanskráðu og m.t.t. stöðunnar í skipulagsvinnunni gerir svæðisráðið ekki efnislegar athugasemdir á þessu stigi við tillögu Hafrannsóknastofnunar að skiptingu Stöðvarfjarðar í eldissvæði.

Með bestu kveðjum,  
Fyrir hönd svæðisráðs,



Formaður svæðisráðs um gerð strandsvæðisskipulags á Austfjörðum





Reykjavík, 7. 9. 2020  
Tilvísun:2020050053/EBH

Ester Anna Ármannsdóttir  
Verkefnastjóri hafskipulags  
Borgartúni 7b  
105 Reykjavík  
[ester@skipulag.is](mailto:ester@skipulag.is)

## Efni: Tillaga að eldissvæðum vegna fiskeldis í Fáskrúðsfirði og Stöðvarfirði

Vegagerðin hefur yfirfarið tillögu dags. 7. 7. 2020.

Umræddar sjóeldiskvíar í Fáskrúðsfirði eru í siglingaleið til Fáskrúðsfjarðarhafnar. Gera þarf áhættumat og setja upp leiðarmerki fyrir sjófarendur í samráði við Vegagerðina fyrir þær sjóeldiskvíar sem eru utan hafnarmarka. Sjá lög nr. 132/1999.

Merkingar fyrir sjófarendur skulu vera í samræmi við alþjóðareglur IALA, alþjóðasamtaka vitastofnana. Gera þarf mat á þéttleika siglinga um Fáskrúðsfjörð og stærð skipa. Merkja skal í samræmi við áhættumat vegna siglinga og fjarlægðar í kvíar frá siglingalínunum. Vísað er í reglugerð nr. 540/2020, gr. 35 varðandi tæknilegar leiðbeiningar um merkingu sjóeldiskvía í viðauka V.

Umræddar sjóeldiskvíar í Stöðvarfirði eru í siglingaleið til Stöðvarfjarðarhafnar en eru alfarið staðsettar innan hafnsögu hafnarinnar. Merkingar fyrir sjófarendur framhjá sjóeldiskvíum eru því á ábyrgð hafnar. Vegagerðin getur krafið hafnarstjórn um að láta gera á eigin kostnað þau leiðarmerki sem hún telur nauðsynleg til öryggis siglinga um viðkomandi hafnarsvæði telji hún að merkingum sé ábótavant. Vegagerðin vísar því til ábyrgðar hafnaryfirvalda að merkingar séu í lagi á siglingarleiðinni og vísar í reglugerð nr. 540/2020, gr. 35 varðandi tæknilegar leiðbeiningar um merkingu sjóeldiskvía í viðauka V.

Vegagerðin minnir á að kalli fiskeldið á aðstöðu í landi eru allar framkvæmdir innan veghelgunarsvæða þjóðvega háðar samþykki Vegagerðarinnar, þar með talið tengingar við þjóðvegi.

Virðingarfyllst,

Erna Bára Hreinsdóttir,  
forstöðumaður Skipulagsdeildar

Greipur Gísli Sigurðsson  
Verkefnastjóri Þjónustusviði

Skipulagsstofnun  
bt. Grímu Eikar Káradóttur  
Borgartúni 7b  
105 Reykjavík  
[hafskipulag@skipulag.is](mailto:hafskipulag@skipulag.is)

Dags. 31.07.2020  
Tilv. 5618-0-0005  
Mál 2020-0197  
0.5.1

Með erindi dags. 10. júlí sl. óskaði Skipulagsstofnun eftir athugasemdum Veðurstofu Íslands við tillögu Hafrannsóknastofnunar að eldissvæðum vegna fiskeldis í Fáskrúðsfirði og Stöðvarfirði.

Svar Veðurstofunnar er sem hér segir:

Veðurstofa Íslands tók árin 2008-2010 þátt í rannsókn á lagnaðarís sem styrkt var af AVS. Safnað var heimildum um lagnaðarís á Vestfjörðum og á Austfjörðum. Lagnaðarís myndast helst innarlega í fjörðum þar sem ferskvatn úr ám lækkar seltumagn og myndar linsu af seltulitlum sjó sem flýtur ofan á saltari sjó. Þegar frystir, sérstaklega í stillum, getur ís myndast nokkuð hratt og náð tugum sentimetra að þykkt vari froststillur dögum saman. Ef vindur blæs síðan út fjörðinn getur lagnaðarísinn losnað innarlega úr firðinum og rekið út hann. Slíkt getur valdið tjóni á sjókvíum.

Í ofangreindri rannsókn voru Fáskrúðsfjörður og Stöðvarfjörður ekki skoðaðir sérstaklega. Ekki eru þekktar heimildir um lagnaðarís í þessum fjörðum sem bendir til þess að lagnaðarísmyndun sé a.m.k. sjaldgæf og lítil ef einhver er. Án vöktunar er þó ekki hægt að fullyrða að hættan sé ekki fyrir hendi. Þekktar aðferðir eru til þess að brjóta upp lagnaðarísflekana með því að sigla rammgerðum bátum yfir þá, en innan North Cage verkefnis Matís voru einnig skoðaðar sökkvanlegar kvíar og aðrar aðferðir til að stýra áhættu.

Langt er síðan hafís rak í teljandi magni inn í Fáskrúðsfjörð og Stöðvarfjörð, en slíkt gerðist þó á síðustu öld. Með minnkandi hafís á Grænlandssundi er nú ólíklegra en fyrr að hafís nái austur með Íslandi, en ljóst er að ef slíkt gerist væri að því nokkur langur fyrirvari.

Þrátt fyrir ofansagt er rekstraraðilum sjókvíaeldisstöðva í Fáskrúðsfirði og Stöðvarfirði engu að síður bent á að hafa viðbragðsáætlanir tiltækar til að bregðast við reki lagnaðaríss annarsvegar og hafíss hinsvegar.

Virðingarfyllst,



Ingvar Kristinsson  
staðgengill forstjóra VÍ

## Til Skipulagsstofnunar og Hafrannsóknarstofnunar

Veiðifélag Breiðdæla mótmælir harðlega öllum fyrirætlunum um fiskeldi í Stöðvarfirði. Hafrannsóknarstofnun sagði í fyrsta áhættumati sínu að laxeldi að væri óásættanlegt í Stöðvarfirði vegna nálægðar við Breiðdalsá. Engar rannsóknir eða vísindi staðfesta breytingar á þessu mati og krefst Veiðifélagið að Hafrannsóknarstofnun standi við orð sín. Veiðifélag Breiðdæla lýsir yfir fullri ábyrgð á hendur opinberra stofnanna, sem standa að leyfisveitingum (Skipulagsstofnun), gagnvart öllum þeim skaða sem eldið mun valda á lífríki Breiðdalsár og hagsmunum landeigenda. Þá skorar Veiðifélag Breiðdæla á þær opinberu stofnanir sem eiga í hlut að beita öllum ráðum til að vernda lífríki Breiðdalsár sem stafar ógn af fyrirhuguðu laxeldi í opnum sjókvíum í Stöðvarfirði.

F.h. stjórnar Veiðifélags Breiðdæla, Sigurður Max Jónsson, Skjöldólfsstöðum