
**DEILISKRÁNING FORNLEIFA Í LANDI GARPSDALS Í GILSFIRÐI:
VEGNA VINDMYLLUGARÐS OG VEGLAGNAR**



**ELÍN ÓSK HREIÐARSDÓTTIR (RITSTJ.)
HÖFUNDAR EFNIS: BIRNA LÁRUSDÓTTIR, ELÍN ÓSK HREIÐARSDÓTTIR OG
GUÐRÚN ALDA GÍSLADÓTTIR**

Reykjavík 2018

FS707-18341

FORNLEIFASTOFNUN ÍSLANDS



Forsíðumyndin er af grjóthlaðinni tófti (BA-003:032) sem er skammt utan við jaðar áhrifasvæðis vegar, í Garpsdal. Ljósmynd Elin Ósk Hreiðarsdóttir

©Fornleifastofnun Íslands ses 2018

Bárugötu 3

101 Reykjavík

Sími: 551 1033

Netfang: fsi@instarch.is

Vefsíða: www.fornleif.is

Efnisyfirlit

SAMANTEKT	5
1. INNGANGUR	7
2. SAGA FORNLEIFASKRÁNINGAR OG LÖGGJÖF	9
3. AÐFERÐIR VIÐ FORNLEIFASKRÁNINGU	11
4. FORNLEIFASKRÁ	13
5. NIÐURSTÖÐUR	22
HEIMILDASKRÁ	26
MINJAKORT	28

Samantekt

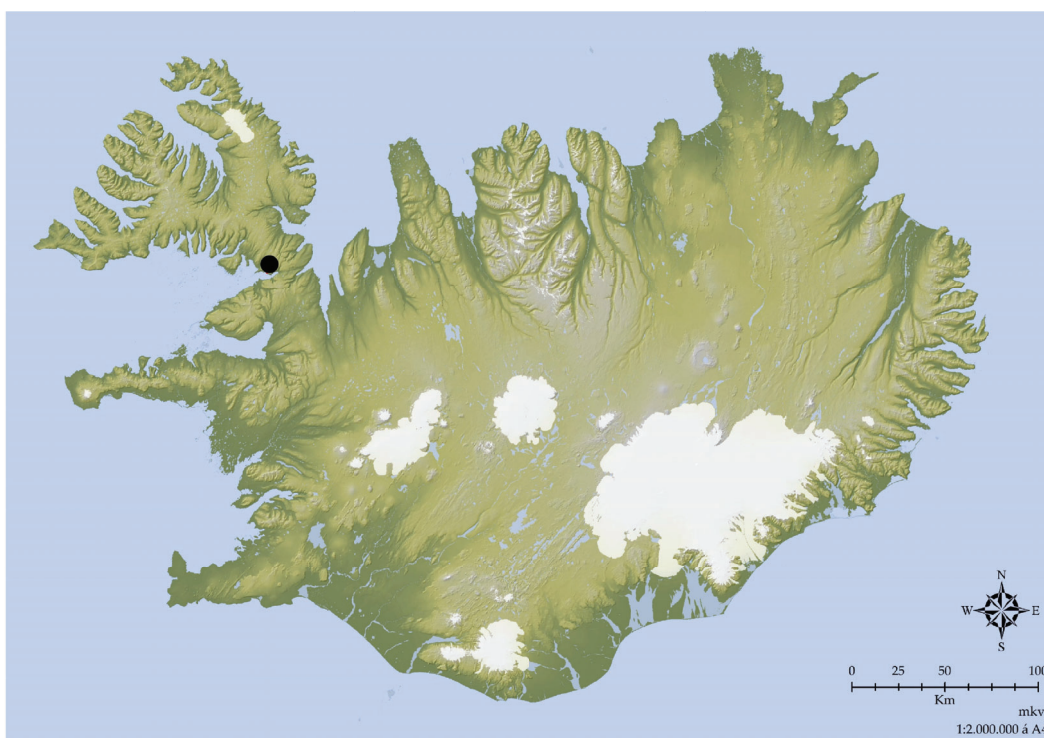
Í þessari skýrslu birtast niðurstöður deiliskráningar fornleifa á 330 ha reit í fjallendi í landi Garpsdals og á áhrifasvæði um 7 km vegslóða sem áætlað er að muni liggja frá svæðinu, um Garpsdal og að þjóðvegi 602. Fornleifaskráningin er hluti af umhverfismati sem er gert vegna hugmynda um að reisa vindmyllugarð á fjallinu og mun vegslóðinn tengja svæðið þjóðvegi. Rannsóknin var unnin fyrir Mannvit sem sér um mat á umhverfisáhrifum vegna framkvæmdanna fyrir EM orku. Vettvangsvinnan fór fram í september 2018. Engin fornleif fannst innan deiliskipulagsreits á fjallinu en þrjár fornleifar voru skráðar innan áhrifasvæðis vegar og tvær til viðbótar fast utan sama áhrifasvæðis.

1. Inngangur

Um þessar mundir er unnið að umhverfismati vegna ráðagerða um vindmyllugarð í fjallendinu inn af Garpsdal í Gilsfirði í Dalasýslu. Mannvit, sem sér um umhverfismatið fyrir hönd EM orku, fór þess á leit að Fornleifastofnun Íslands ynni fornleifaskráningu vegna matsins.

Við úttektina var annars vegar tekinn út 329,4 ha reitur í um 540 m h.y.s. upp (eða norður) af Garpsdal og hins vegar gengið um 7 km langt vegstæði sem ráðgert er að liggja upp að vindmyllugarði, víðast á svipuðum slóðum og nú liggur grófur jeppaslóði. Við úttekt á vegstæði var tekið út 15 m breitt svæði til beggja átta frá veglínu, samtals 30 m breitt belti.

Þær Ágústa Edwald Maxwell og Sólveig Guðmundsdóttir Beck hjá Fornleifastofnun Íslands unnu heimildaskráningu fyrir jörðina árið 2008.¹ Vettvangsvinna fór fram í septembermánuði 2018 en hana unnu þær Birna Lárusdóttir, Elín Ósk Hreiðarsdóttir og Guðrún Alda Gísladóttir fornleifafræðingar hjá Fornleifastofnun Íslands. Skýrslugerð var í höndum Elínar. Heimildamaður og leiðsögumaður í skráningunni var Hafliði Viðar Ólafsson bóndi frá Garpsdal.



Á Íslandskortinu er staðsetning rannsóknarsvæðis sýnd með svörtum punkti. Kortagrunnur Gísli Pálsson.

¹ Ísleif: Gagnagrunnur Fornleifastofnunar Íslands um menningarminjar

Hafliði sá um að ferja skrásetjara upp á fjallið, gekk með þeim um svæðið og miðlaði af þekkingu sinni. Eru honum færðar kærar þakkir fyrir aðstoð sína.

Uppbygging skýrslunnar er með hefðbundnum hætti. Á eftir köflum um sögu fornleifaskráningar og aðferðir kemur fornleifaskrá þar sem fjallað er um allar þær fornleifar sem voru skráðar og uppmælingar og ljósmyndir birtar. Í kjölfarið fylgir kafli þar sem helstu niðurstöður eru dregnar saman. Aftast í skýrslunni er heimildaskrá og yfirlitskort.

2. Saga fornleifaskráningar og löggjöf

Hátt á aðra öld er liðið síðan skráning fornleifa hófst á Íslandi en þó er enn langt í land að til sé heildstæð skrá um fornleifar á Íslandi. Á síðustu áratugum 19. aldar voru margir minjastaðir kannaðir á vegum Hins íslenska fornleifafélags, einkum staðir sem á einn eða annan hátt tengdust fornsögum og sögu þjóðveldisins. Eftir aldamótin 1900 dró úr fornleifakönnun á vegum félagsins og var þráðurinn ekki tekinn upp að nýju fyrr en um og eftir 1980.

Skoðanir manna á því hvað teljast fornleifar hafa breyst mikið á þessum tíma. Byggingar sem voru hversdagslegar fyrir hundrað árum eru nú orðnar minjar um horfna lífshætti. Skilningur hefur vaknað á nauðsyn þess að skrá upplýsingar um slíkar minjar og vernda þær fáu sem eftir eru fyrir komandi kynslóðir. Nauðsynlegra upplýsinga um gerð og ástand fornleifa er aðeins hægt að afla með vettvangsathugun, og við það er venjulega átt með hugtakinu fornleifaskráning (ýmist aðal- eða deiliskráning). Til þess að vettvangsathugun komi að fullu gagni verður þó fyrst að taka saman ýmsar upplýsingar, bæði skriflegar og munnlegar, sem vísa á minjastaði og geta gefið vísbendingar um hlutverk mannvirkjaleifanna (svæðisskráning).

Á undanförunum árum hafa verið gerðar breytingar á löggjöf um verndun fornleifa og hefur eftirlit með framkvæmd laganna verið aukið. Samkvæmt 3. grein laga um menningarminjar (nr. 80, 2012), eru allar fornleifar á Íslandi friðhelgar: „Fornleifum, [...] jafnt þeim sem eru friðlýstar sem þjóðminjar og þeim sem njóta friðunar í krafti aldurs, má enginn, hvorki landeigandi, ábúandi, framkvæmdaraðili né nokkur annar, spilla, granda eða breyta, hylja, laga, aflaga eða flytja úr stað [...]“. Er þessi fornleifakönnun í anda markmiða sem sett hafa verið með þessari löggjöf. Mat á áhrifum framkvæmda á fornleifar gerir kröfur um fjölbætta athugun á heimildum og vettvangsrannsókn, enda er skilgreining á fornleifum í þjóðminjalögum víðtæk. Fornleifar teljast hvers kyns mannvistarleifar, á landi, í jörðu, í jökli, sjó eða vatni, sem menn hafa gert eða mannaverk eru á og eru 100 ára og eldri, svo sem:

- a. búsetulandslag, skrudgarðar og kirkjugarðar, byggðaleifar, bæjarstæði og bæjarleifar ásamt tilheyrandi leifum mannvirkja og öskuhauga, húsaleifar hvers kyns, svo sem leifar kirkna, bæn húsa, klaustra, þingstaða og búða, leifar af verbúðum, naustum og verslunarstöðum og byggðaleifar í hellum og skútum,
- b. vinnustaðir þar sem aflað var fanga, svo sem leifar af seljum, verstöðvum, bóllum, mógröfum, kolagröfum og rauðablæstri,
- c. tún- og akurgerði, leifar rétta, áveitumannvirki og aðrar ræktunarminjar, svo og leifar eftir veiðar til sjávar og sveita,
- d. vegir og götur, leifar af stíflum, leifar af brúm og öðrum samgöngumannvirkjum, vöð, varir, leifar hafnarmannvirkja og bátalægi, slippir,

ferjustaðir, kláfar, vörður og önnur vega- og siglingamerki ásamt kennileitum þeirra,

e. virki og skansar og leifar af öðrum varnarmannvirkjum,
f. þingstaðir, meintir hörgar, hof og vé, brunnar, uppsprettur, álagablettir og aðrir staðir og kennileiti sem tengjast siðum, venjum, þjóðtrú eða þjóðsagnahefð,
g. áletranir, myndir eða önnur verksummerki af manna völdum í hellum eða skútum, á klettum, klöppum eða jarðföstum steinum og minningarmörk í kirkjugörðum,

h. haugar, dysjar og aðrir greftrunarstaðir úr heiðnum eða kristnum sið,

i. skipsflök eða hlutar þeirra.

Minjar 100 ára og eldri teljast til fornleifa, en heimilt er þó að friðlýsa yngri minjar.

Það er skýrt af þessari skilgreiningu að fornleifar eru ekki aðeins öll mannvirki heldur einnig staðir sem á einn eða annan hátt tengjast menningu og atvinnuvegum, hvort heldur sem er vöð eða álagablettir. Þessari skilgreiningu er fylgt við hefðbundna fornleifaskráningu.

Ef nauðsynlegt er talið að spilla fornleifum eða hylja þær, þarf að leita heimildar Minjastofnunar Íslands.


3. Aðferðir við fornleifaskráningu

Í skráningarkerfi Fornleifastofnunar hefur hver sýsla skammstafað heiti (ÁR, BA o.s.frv.) og hver jörð hefur þriggja stafa númer. Miðað er við jarðaskiptingu eins og hún kemur fyrir í Jarðatali Johnsens frá 1847 og byggir tölusetning jarðanna á því. Skipting jarða um miðja 19. öld ræður ekki aðeins númerum í skránni heldur er miðað við hana þegar ákvarðað er hvaða jörð ákveðnir minjastaðir tilheyra. Hverjum minjastað er gefin kennitala sem er þriggja stafa númer sem hengt er við sýslutákn og jarðarnúmer (dæmi: BA-003:001). Fornleifaskrá hvorrar jarðar hefst á stuttu yfirliti yfir skiptingu jarðarinnar, eignarhald hennar og matsverð, og einnig er gefin stutt lýsing á náttúrufari og búskaparaðstæðum og sléttun túna. Þar á eftir kemur listi yfir allar þær fornleifar sem fundust innan hvorrar jarðar.

númer jarðar eins og i Jarðatali Johnsens 1847 númer fornleifar á tiltekinni jörð sérheiti hlutverk fornleifar tegund fornleifar hnattstaða i ISN93

Sýslutákn **SP-216041** **Geitakofi** **tóft** **geitakofi** **X 579123 Y 584190**

"Skammt suður af Bæjarlæk, eins og 20 metra á holtaröðinni ofan við bæ, er hátt holt, sem



Mynd 36. Tóft 041, horft til suðvesturs

heittir Geitakofi og ber við loft frá bæ séð," segir í örnefnaskrá. Geitakofi er um 100 vestan heimatúnsins, á litlu holti eða hól. Fyrir vestan heimatúnið hækkar landið upp á svokallað holtaröð. Þar er tóft á holtinu sem eins og nafnið ber með sér var geitakofi. Tóftin er áberandi og sést vel þegar komið er upp á holtaröðina. Geitakofi er 30 m austan við miðlinu fyrirhugaðs jarðstrengs. Virgirding er 20-30 m vestan við tóftina. Óræktað tún er umhverfis tóftina. Það hefur líklega verið sléttað að einhverju leyti. Þarna er gras, fjalldrapi og lyng í stórbýfi á köflum. Tóftin er 8x8 m að stærð, einföld og hringlaga. Hún er opin til NNV. Veggirnir eru 0,3-0,5 m á hæð, 2-3 m.

Hættumat: hætta, uegna framkvæmda hætta sem steðjar að fornleif

Heimildir: Ó- Halldórsstaðir, 10

heimild sem vitnað er í, nánari færsla í heimildaskrá

Dæmi um skráningu á dæmigerðum minjastað

Í skránni fær hver minjastaður eina efnisgrein og er framsetning upplýsinganna stöðluð. Í fyrstu línu hvorrar greinar eru grunnupplýsingar auðkennisnúmer, sérheiti, tegund, hlutverk og hnattstaða. Á eftir auðkennisnúmeri kemur sérheiti hennar ef eitthvert er og síðan tegund. Með tegundarflokkun er leitast við að skilgreina hvers eðlis fornleifin er, þ.e. hvort um er að ræða mannvirki af einhverju tagi sem enn sést, og þá hverskyns (t.d. tóft, garðlag eða varða), mannvirki sem vitað er um en er horfið (heimild, örnefni) eða fornleif sem ekki hefur verið mannvirki

(álagablettur, sögustaður eða vað). Allir fornleifastaðir eru greindir til tegundar en hlutverk þeirra er ekki alltaf hægt að ákvarða.

Á eftir hlutverki kemur hnattstaða minjastaðarins í landshnitakerfi og er mælt í miðju hvers minjastaðar. Uppmælingar voru gerðar á öllum minjastöðum með Trimble Geoexplorer 6000 og er möguleg skekkja mælinganna innan við 1 metri, allt niður í nokkra sentimetra.

Þar sem getur um „heimild um...“ t.d. útihús, þá er átt við að eingöngu eru til heimildir um staðinn, en minjar hafa ekki fundist á vettvangi við skrásetningu. Þó engar minjar hafi fundist, er engu að síður tekin hnattstaða staðarins ef unnt hefur verið að ákvarða hann á grundvelli fyrirliggjandi upplýsinga með um 50 metra fráviki.

Í annarri línu hefst lýsing minjastaðar oftast á tilvitnun í fyrirliggjandi heimildir en síðan er staðsetningu hans lýst. Þar á eftir kemur oft lýsing á aðstæðum og síðast lýsing á mannvirkinu sjálfu ásamt öðrum upplýsingum sem við eiga.

Í næstsíðustu línu er lagt mat á þá hættu sem minjastaðurinn kann að vera í. Þá er í síðustu línu getið heimilda ef einhverjar eru, oft með skammstöfunum, en úr þeim er leyst í heimildaskrá aftast í skýrslunni.

4. Fornleifaskrá



Yfirlitsmynd sem sýnir legu vegstæðis (gullitað). Þær fornleifar sem skráðar voru í námunda við vegstæðið eru sýndar með rauðum punktum og línulegur minjar sem grænar línur. Nærmyndir eru af öllum uppmældum stöðum þar sem fjallað er um þær í fornleifaskránni. Yfirlitsmynd með númerum er aftast í skýrslu. Lofmynd: Loftmyndir ehf

BA-003 Garpsdalur: Jörðin í fornum heimildum

Jarðarinnar er getið í Landnámu: "Hans [Gísl skeiðarnef] son var Heðinn, faðir Halldórs Garpsdalsgoða, föður Þorvalds, [er] átti Guðrúnu Ósvífrsdóttur." ÍF I, 160.

Jarðarinnar er einnig getið í Þorskfirðingasögu: "Gísl nef nam Gilsfjörð ok bjó at Kleifum; hann átti...[þeira] synir váru þeir Heðinn í Garpsdal ok Herfiðr í Múla..." ÍF XIII, 178.

Um 1225: "Þórður [Sturluson] fór þá til Hvamms um vorið en Gunnsteinn fór til Brunnár og bjó þar til þess er hann keypti Garpsdal." Sturlunga I, 294.

Um 1244: "Þá bjó í Garpsdal Gunnsteinn Hallsson og Vigfús son hans." Sturlunga II, 505.

1430: Jörðin "Gardz(dal) j gilsfirdi" nefnd í gjafabréfi Lopts Guttormssonar. DI IV, 405.

1519: Bær nefndur í bréfabók Ögumundar biskups í Skálholti. DI VIII, 709.

1546: "Þorleifur Pálsson lögmaður selur Birni Þorleifssyni Keldur, Foss og Hraun, samtals 60 hndr., ásamt tveimur jörðum í Öräfum, Hnappavöllum og Svínafelli, fyrir Garpsdal (Barð.) og Gilsfjarðarmúla (Barð.) [BA-002]." Jarðabréf frá 16. og 17. öld, 1 (sjá einnig DI XI, 482).

1559: Bær nefndur í jarðabréfi Steinunnar Eiríksdóttur. DI XII, 394.

1686/1695: Bær metinn á 40 hndr., einkaeign. The Old Icelandic Land Registers, 189.

1703: 40 hndr., kirkjustaður. JÁM VI, 182.

1847: 40 hndr., kirkjustaður. JJ, 175.

1703: "Fóðrast kann viii kúa þungi. Útigangur fyrir fje í skárri lagi, en slæmur fyrir hesta ... Torfrista og stúnga lök. Silúngsveiðivon lítil, sem áður segir um Múla.... Eggver af æðifugli í einnri ey og þremur skerjum. Kann að fást í meðallagi iij fjórðingur dúns og viii eggja ...Selveiðivon lítil ...Skógarhögg á kirkjan eftir máldaganum í Borgarskóg í Króksfirði ...Annað skógarítak á kirkjan í takmörkuðu plátsii Hofstaðalandi við Þorskafjörð, það hefur brúkast til kolgjörðar hjeðan ... Móskurð á kirkjan í Svarfhólslandi í Geiradal, það hefur ekki brúkast svo menn viti. Tólf manna ífar á kirkjan í Saurbæjarfjöru og vi manna í Króksjarnarnessfjöru ... Túninu spillir öðruhvörju ein skriða úr fjallinu ... Enginu spillir sumstaðar grjóthrun og leir ... Hætt er kvifje fyrir sjáfarflæðum .. Hætt er húsum og heyjum fyrir stórveðrum." JÁM VI, 182-3.

1920: Tún 5,4 ha, 2/3 slétt, garðar 360 m². Túnakort 1920.

Fornleifar í og við úttektarsvæði

BA-003:021 *Reiðhvammur* heimild um leið 369732 553156

"Reiðhvammur er, þar sem þjóðvegurinn liggur yfir Múlaána, og þar næst Stórhvammur," segir í örnefnalýsingu. Núverandi þjóðvegur (602) liggur á svipuðum slóðum og eldri vegur lá áður og sjást leifar eldri malarvegar á köflum og eldri brú yfir Múlaá. Ekki fundust þó ummerki um eldri reiðgötur (sem voru á svipuðum slóðum) innan áhrifasvæðis vegslóða sem áætlað er að liggi frá þjóðvegi og inn Garpsdal að vindmyllugarði. Eldri vegur hefur þó að öllum líkindum legið innan áhrifasvæðisins en ummerki hans horfið í yngri vegagerð.

Núverandi

Þjóðvegur er malarvegur og frá honum liggur malar-slóði á þeim slóðum sem áætlað er að vegar-slóði inn Garpsdal muni liggja. Vegar-slóðinn liggur að malarnámi og áfram Garpsdalsmela sem eru fremur gróðursnauðir melar norðvestan Múlaár. Engin ummerki sjást lengur um eldri vegar-slóða innan áhrifasvæðis.



Á þessum slóðum greinist slóði frá þjóðvegi en eldri þjóðvegur hefur legið á svipuðum slóðum og sá yngri gerir en engin merki um hann fundust innan áhrifasvæðis

Hættumat: stórhætta, vegna framkvæmda

Heimildir: Ö-Garpsdalur, 5

BA-003:032 tóft hlutverk óþekkt

371658 554739

Lítill, grjóthlaðin tóft, mögulega af einhvers konar byrgi, er á tungusporði þar sem Múlarangalaá og Garpsdalsrangalaá koma saman, sunnan undir Gelti. Ráðgert er að vegstæði frá þjóðvegi og upp að vindmyllugarði beygi á þessum slóðum og er tóftin í eins konar kverk og eru 23 m frá henni að miðlínu vegar til vesturs en um 25 m að miðlínu vegar norðan við. Tóftin er því rétt utan áhrifasvæðis áætlaðs vegar (sem er 15 m frá miðlínu til beggja átta). Um 8 m suðvestan við hleðsluna er önnur hleðsla minni, sjá 033. Umhverfis eru grónar en harðlendar áreyrar. Tóftin er byggð ofan í þurran ár/lækjarfarveg og ber því fremur lítið á henni.

Tóftin er grjóthlaðin og einföld og ekki er greinilegt op á henni. Hún er 4,4 x 3 m á stærð og snýr NNA-SSV. Veggir hennar eru ríflega 1 m á breidd en 0,4 m á hæð. Grjóthleðslur eru



Tóft BA-003:032. Á mynd til vinstri er horfi niður en til suðvesturs á mynd til hægri



Uppmæling á tóft BA-003:032 og hleðslu BA-003:033 skammt suðvestar. Lína sem liggur skáhallt yfir myndina í vinstra horni markar áhrifasvæði ráðgerðs vegar og tóftirnar eru skammt utan þess. Loftmynd: Loftmyndir ehf

nokkuð hrundar og grjótið er skófum vaxið. Tóftin er af litlu byrgi en ekki er ljóst hvaða hlutverki það hefur gegnt nákvæmlega en það gæti t.d. hafa verið s.s. skotbyrgi (fremur en smalabyrgi).

Hættumat: hætta, vegna framkvæmda

BA-003:033 hleðsla hlutverk óþekkt 371649 554732

Lítill hleðsla er á tungusporði þar sem Múlarangalaá og Garpsdalsrangalaá koma saman sunnan undir Gelti. Ráðgert er að áætlað vegarstæði frá Þjóðvegi og upp að vindmyllugarði beygi á þessum slóðum og er tóftin í eins konar kverk. Hleðslan er um 22 m suðaustan við miðlínu ráðgerðs



Hleðsla BA-003:033. Á mynd til vinstri er horft til suðvesturs en niður á mynd til hægri

vegar. Um 8 m norðaustan við hleðsluna er lítill grjóthlaðin tóft, sjá 032. Umhverfis eru grónar og

harðlendar áreyrar en hleðslan er á gróinni hæð.

Hleðslan er í raun grjóthrúga, um 2,5 m í þvermál og 0,3 m á hæð en svolítil dæld er í miðju hennar. Umhverfis er lyngi- og grasivaxið. Greinilegt er að þarna hefur verið sett saman grjót af mannahöndum en ekki er ljóst í hvaða tilgangi.

Hættumat: hætta, vegna framkvæmda

BA-003:034 varða hlutverk óþekkt

370864 554071

Lítill grjóthrúga, mögulega hrunin varða, er fast austan við núverandi jeppaslóða sem liggur inn á Garpsdal og um 7 m suðaustan við miðlínu ráðgerðs vegar að vindmyllugarði. Grjóthrúgan er um 1 km norðaustan við Garpsdalsvatn. Hún er á malarhæð neðan við jeppaslóða en neðar tekur við

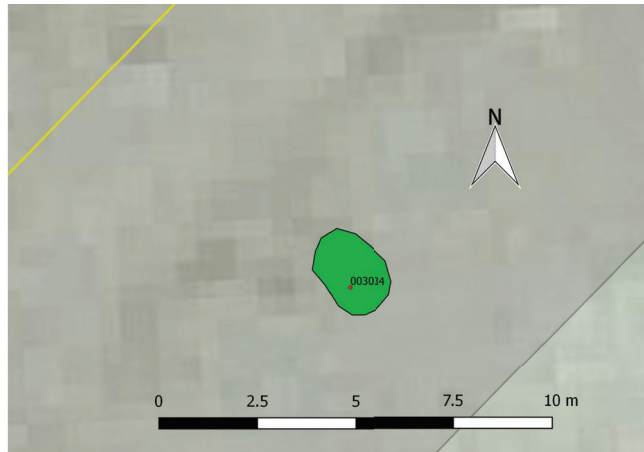


Hleðsla BA-003:034. Á mynd til vinstri er horfi til suðausturs en til norðausturs á mynd til hægri

grasi gróin, deiglendur flati að Garpsdalsvatni. Ofar hækkar melurinn sig að fjallsrótum.

Óverulegar minjar þótt ljóst sé að þarna hefur grjót verið borið saman í einhverjum tilgangi, og líklegast að þarna hafi staðið varða. Grjóthleðsla er örlítið lengri norðvestur-suðaustur (eða um 2 m) en er annars um 1,5 m í þvermál. Í henni sjást mest 2-3 umför og er hún 0,3 m á hæð. Ekki er vitað í hvaða tilgangi varða kann að hafa verið hlaðin á þessum stað en mögulegt að hún hafi verið kennileiti á leið inn dalinn.

Hættumat: stórhætta, vegna framkvæmda



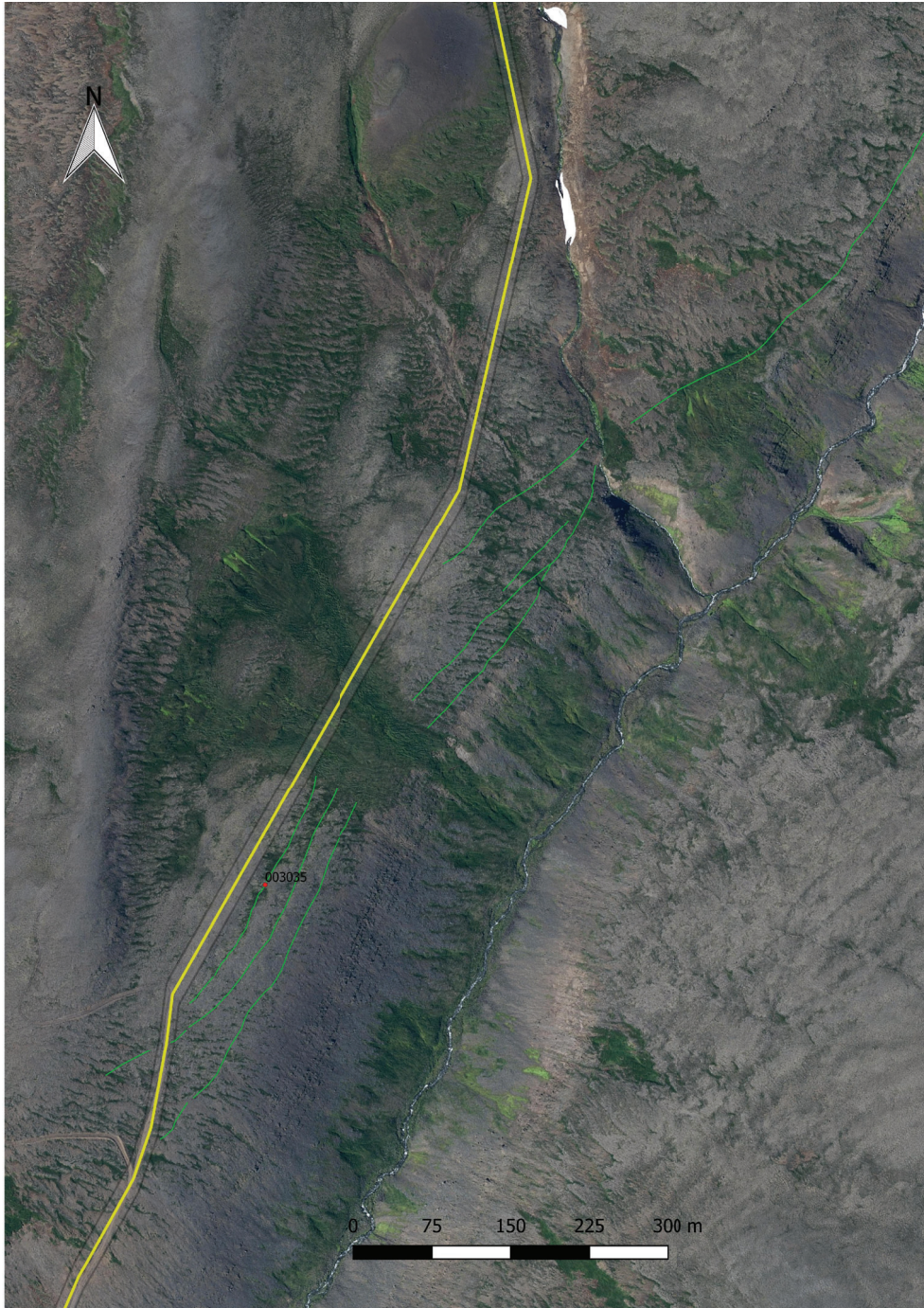
Uppmæling á BA-003:034 merkt með grænum lit. Gul lína sem liggur skáhallt yfir vinstra horn myndar er miðlína vegar og grá lína nærri hægri horni (neðst) markar af áhrifasvæðið.

Loftmynd: Loftmyndir ehf

BA-003:035 gata leið

372739 555983

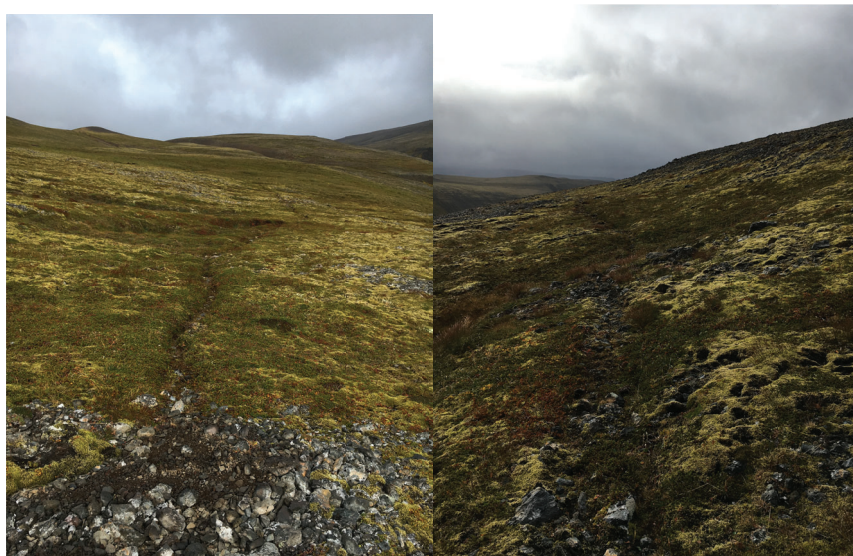
Í örnefnaskrá Garpsdals er sagt frá Fögrugrösum svohljóðandi: "Í norðanverðum Múlarangala eru Fögrugrös neðri og Fögrugrös efri fyrir ofan brún" Fögrugrös eru vel gróinn stallur eða aflangur



Slóðar BA-003:035 merktir sem grænar línur. Slóðarnir eru sýndir þar sem þeir liggja í nánunda við áætlað vegstæði (merkt gult og áhrifasvæði í kring grámerkt). Loftmynd: Loftmyndir Íslands

hvammur utan í fjallinu sem ruddur jeppaslóði liggur upp. Götur liggja í framhaldi af veginum til

norðurs um það bil þar sem hann sveigir úr suðri til vesturs, í hlykk. Samkvæmt uppdrætti er nú áætlað að vegur upp að vindmyllusvæðinu liggji um Fögrugrös. Þarna sjást ekki greinileg mannvirki innan áhrifasvæðis þótt á svæðinu séu víða grænar og grösugar þústir. Á þessum slóðum eru hins vegar 3-4 götur slóðar eftir hvamminum. Óljós merki um göturnar má sjá í og við áhrifasvæði vegar en þær verða greinilegri norðar, í hvamminum og utan áhrifasvæðis. Sú efsta um 20 m suðaustan við miðlínu áætlaðs vegar og hinar göturnar fjær. Efsta gatan var rakin á um 80 m kafla en aðrar götur mældar upp af loftmynd. Gatan var rakin á kafla sunnarlega, skammt



norðan við rudda bílveginn. Gatan er að mestu gróin kindagata en vel rekjanleg, liggur norður á bóginn. Ekki er vitað til að þessar götur hafi verið notaðar af fólki. Þó er sennilegt að farið hafi verið um hvamminn t.d. í smalamennsku enda er það greiðfær leið norður og inn á fjallið auk þess sem á svæðinu þótti góð beit fyrir kvíær þegar haft var í seli samkvæmt örnefnalýsingu Garpsdals. Því er líklegt að einhver umferð hafi verið um svæðið á fyrri tímum.

Hættumat: stórhætta, vegna framkvæmda

Heimildir: Ö-Garpsdalur, 6

5. Niðurstöður

Deiliskipulagsreiturinn sem tekinn var út í landi Garpsdals er sem fyrr segir tæpir 330 ha að stærð og er í 540 m h.y.s.. Reiturinn er norður og upp af Garpsdal. Hluti svæðisins kallast *Hraun* en ekki eru önnur örnefni þekkt innan reitsins.

Úttektarsvæðið er gróðurryrt og grýtt en mosahula er þar á kafla þótt gróðurhulan sé víðast mjög þunn. Helsta undantekningin frá þessu er að finna á vestanverðu svæðinu sunnarlega þar sem er gróinn kafli. Þar er að finna deiglendi þar sem vex bæði gras og mosi og seytle þar fram nokkrar lækjarsprænur.

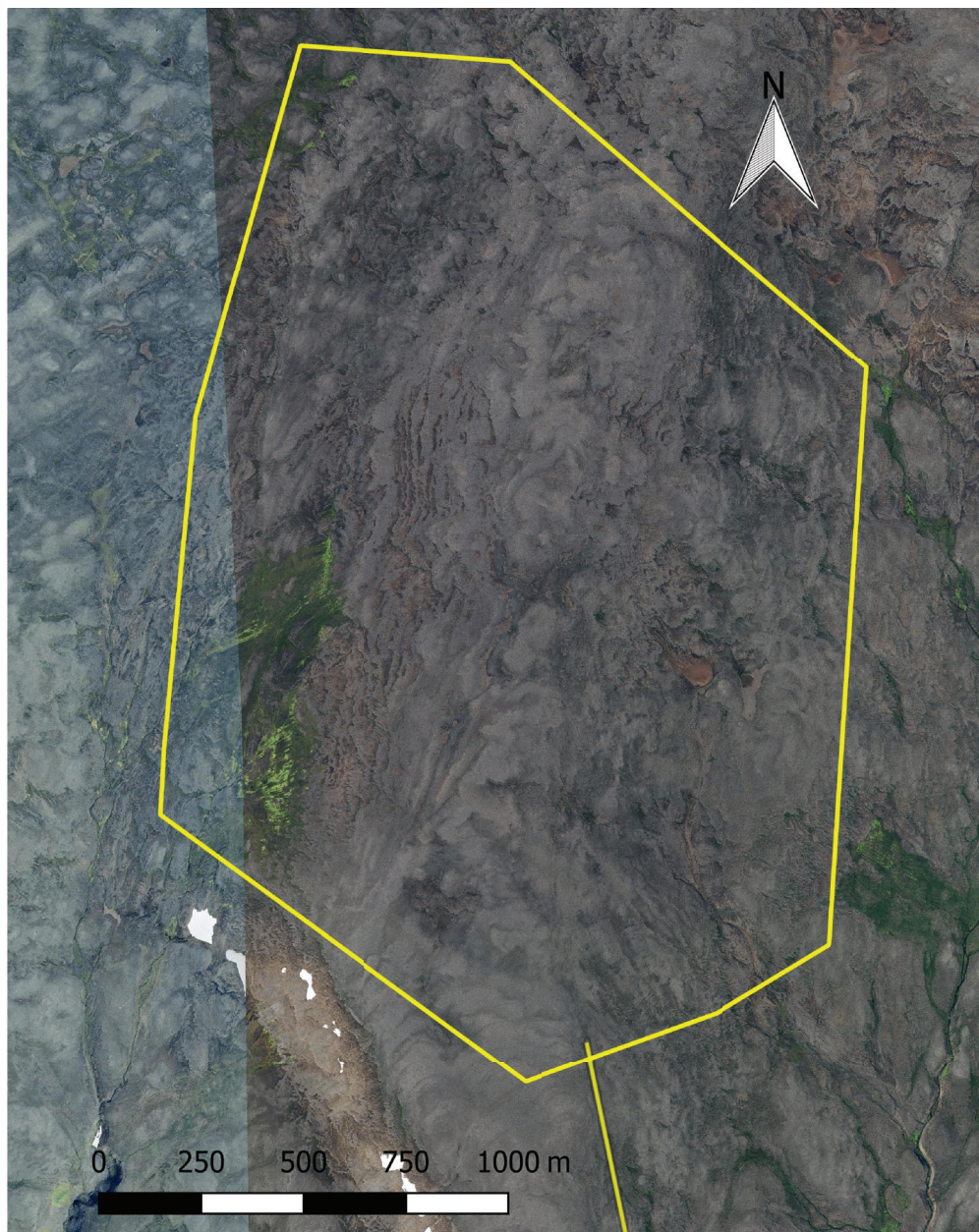
Hafliði Ólafsson frá Garpsdal telur að þetta landsvæði hafi fram að þessu aldrei verið nýtt. Hann kannaðist ekki við neinar leiðir sem þar hafi legið, vörðubrot eða að fé afi leitað þangað enda svæðið mjög rýrt. Áður en vettvangsúttekt hófst voru því ekki þekktar vísbendingar um neinar fornleifar innan svæðis.

Þegar deiliskipulagsreiturinn var genginn í leit að fornleifum var veður fremur slæmt. Talsverð súld gekk yfir svæðið ásamt vindstrekkingi og þoka grúfði yfir. Gengið var um svæðið ásamt heimildamanni og reynt að tryggja að góð yfirsýn fengist um alla hluta þess. Vettvangsúttekt leiddi ekki í ljós neinar fornleifar innan deiliskipulagsreits.



Tvær myndir sem teknar voru við vettvangsgöngur á deiliskipulagsreitnum. Myndirnar gefa hugmynd um landslag og gróðurfar á úttektarsvæðinu.

Í tengslum við hugmyndir um vindmyllugarð er ráðgert að leggja akfæran vegarslóða frá þjóðvegi 602 og upp að vindmyllugarði, samtals um 7 km leið og á henni er um 500 m hækkun. Umræddur slóði mun að mestu liggja þar sem þegar er grófur jeppaslóði en mun þó víkja frá núverandi slóða á nokkrum stöðum samkvæmt fyrirbyggjandi teikningum sem unnið var eftir á



Yfirlitsmynd sem sýnir landslag og gróðurfar á deiliskipulagsreit. Engar fornleifar fundust á reitnum.

vettvangi í september 2018. Á vettvangi var allt vegstæðið tekið út. Rannsakað var 15 m svæði frá miðlinu vegar, samtals 30 m breitt belti.

Nyrst liggur veglínan um urðarbrekkur austan við Galtarhrygg en liggur þvínæst til suðurs eftir hvilft í landinu ofan við Múlarangalaá og því næst í gegnum tiltölulega gróið og flatlent svæði sem kallast Fögrugrös. Þar voru nokkrar blautlendar hæðir í námunda við áætlað vegstæði en engar

mannvistarleifar fundust þar ef frá er talinn nokkrir slóðar (BA-003:035), sem kunna að hafa verið farnir, a.m.k. við smalamennsku og mögulega yfirsetu. Umræddir slóðar voru hins vegar nær alfarið utan áhrifasvæðis. Sunnan við Fögrugrös heldur áætluð veglína áfram til SSV í núverandi jeppaslóða niður snarbratta hlið Galtar og niður í dalsbotn þar sem mætast Múlarangalaá og Garpsdalsrangalaá. Engar aðrar minjar fundust fyrr en komið var ofan í Garpsdal.

Talsvert flatlendi er í Botni Garpsdals en víða er svæðið harðlent og talsvert um grýtt. Greinilegt er að árnar á svæðinu hafa flæmst fram og til baka yfir það í mörgum kvíslum og hefur það takmarkað nýtingargildi svæðisins. Engu að síður var svæðið nýtt, sérlega til útbeitar. Þangað var fé rekið og á fyrri öldum var þar sel og setið yfir ám. Sjálft selið er utan áhrifasvæðis vegstæðis en á dalnum fundust þrjár fornleifar í og við áhrifasvæði vegar. Annars vegar fundust tvær fornleifar sunnan undir Gelti þar sem Múlarangalaá og Garpsdalsrangalaárenna saman, á tungusporðinum sunnan undir Gelti. Annars vegar var um litla, grjóthlaðna tóft að ræða (BA-003:032) og hins vegar ógreinilega, litla hleðslu, skammt frá henni (BA-003:033). Báðar þessara minja voru fast utan úttekarsvæðis en áhrifasvæðið nær þó innan friðhelgi þeirra (sem er 15 m svæði allt umhverfis jaðar minja). Við Garpsdalsvatn var skráð hleðsla, líklega leifar af vörðu (BA-003:034) innan áhrifasvæðis og fast austan við núverandi jeppaslóða Leifarnar voru óverulegar en þó ljóst að grjót hefur verið dregið saman á þessum stað. Ráðgerður vegur liggur frá vatninu og til suðvesturs að þjóðvegi yfir s.k. *Mela* eða *Garpsdalsmela*. Ekki fundust fleiri sjáanlegar fornleifar í eða við áhrifasvæði veglagnar á þessum kafla en ljóst er að gamli þjóðvegurinn (BA-003:021) lá áður yfir áhrifasvæðið í suðurjaðri þess, líklegast á svipuðum slóðum og núverandi vegur gerir. Vegurinn hefur legið á svipuðum slóðum lengi og nokkur örnefni eru dregin af legu hans bæði austan og vestan áhrifasvæðis (svo sem Reiðpollur sem er norðvestan þess og Reiðhvammur suðaustan þess, við Múlaá). Sem fyrr segir sást ekki merki um eldri veg innan áhrifasvæðis.

Auk þeirra minja sem skráðar voru í eða í nágrenni við áhrifasvæði veglagnar má minnst á tvo minjastaði sem eru utan áhrifasvæðis og voru því ekki staðsettir en eru þó líklega í nágrenni áhrifasvæðis. Annars vegar var sel á Garpsdal, við mynni Garpsdalsrangala. Það er sagt nokkuð fyrir austan Vatnsholt í örnefnalýsingu. Samkvæmt henni sást enn móta fyrir tóftum og mynd er af selinu í grein eftir Arnór A. Guðlaugsson í Breiðfirðingi frá 1992. Selið er utan áhrifasvæðis og var því ekki skráð vegna úttekta á framkvæmdum enn það hefur líklegast verið í vestanverðum Garpsdal, við mynni Garpsdalsrangala, mögulega um 130 m norðvestan við miðlínu áætlaðs vegar þar sem líklegt rústasvæði fannst á loftmynd. Í þessu samhengi er rétt að minna á að varúðar sé

gætt í öllum framkvæmdum. Svipaða sögu er að segja um meinta hauga sem taldir voru við Múlaána og getið er í íslenskum sögustöðum en þar kemur fram að munnmæli sem hermi að þeir Þorgeir hófleysa og Eyjólfur frá Ólafsdal í Fóstbræðrasögu, hafi orðið hvor öðrum að bana „í djúpri þröngri lægð með bröttum bökkum, þar sem farið er yfir Múlaá, en ef til vill er það aðeins vegna þess, að menn telja að þar sé dys þeirra (sagan segir þó að lík þeirra hafi verið flutt til kirkju).“² Umrætt svæði er utan áhrifasvæðis en að öllum líkindum nærri því þótt nákvæm staðsetning hafi ekki verið ákvörðuð enda þekkti heimildamaður ekki til staðanna.

Að samanlögðu er vitneskja um þrjár fornleifar innan áhrifasvæðis vegar, illgreinileg hleðsla, líklega varða, götuslóðar í Fögrugrösum og gamli þjóðvegurinn sem engin ummerki sjást lengur um innan áhrifasvæðis. Tvær fornleifar til viðbótar reyndust hins vegar í næsta nágrenni þess. Engar minjar leyndust innan deiliskipulagsreits.

Samanlagt má segja að áhrif ráðgerðra framkvæmda á fornleifar takmörkuð og með aðgát ætti að vera hægt sé að komast hjá raski á þessum fornminjum. Þó er rétt að minna á að allar fornminjar eru friðaðar og umhverfis þær er 15 m friðhelgað svæði. Ef óhjákvæmilegt reynist að raska fornminjum vegna framkvæmda er það hlutverk Minjastofnunar Íslands að skera úr um hvort og með hvaða skilmálum fornleifar mega víkja við slíkar aðstæður.

² Íslenzkir sögustaðir II, 126; ÍF VI, 218-219

Heimildaskrá

Arnór A. Guðlaugsson. 1992. „Við tóftarbrott liðinna alda“. *Breiðfirðingur* 1992. Blaðsíður 159-163.

Björn Lárusson. 1967. *The Old Icelandic Land Registers*. Lund. Gleerup.

DI: *Diplomatarium Islandicum eða Íslenskt fornbréfasafn*. I-XV. bindi. 1857–1972. Kaupmannahöfn/Reykjavík: Hið íslenska bókmenntafélag.

Jarðabréf frá 16. og 17. öld: útdrættir. 1993. Gunnar F. Gunnarsson bjó til prentunar. Kaupmannahöfn. Hið íslenska fræðafélag.

JÁM: *Jarðabók Árna Magnússonar og Páls Vídalíns VI. Dala- og Barðastrandarsýsla*. 1913-1917. Kaupmannahöfn.

JJ: Johnsen, J. *Jarðatal á Íslandi. 1847*. Kaupmannahöfn: [Án útgefanda].

KK II: Kálund, Kristian. 1986. *Íslenskir sögustaðir. Vestfirðingafjórðungur II*. Reykjavík: Örn og Örlygur.

ÍF: *Íslensk fornrit*. 1933. Reykjavík: Fornritafélagið.

Sturlunga. 1946. *Sturlunga saga I-II*. Reykjavík.

Óútgefið efni

Ísleif: Gagnagrunnur Fornleifastofnunar Íslands um menningarminjar

Loftmyndir frá Loftmyndum ehf

Ö-Garpsdalur: Örnefnaskrá fyrir Garpsdal. Skráð af Halldóri Jónssyni eftir örnefnaskrá Samúels Eggertssonar og viðbæti og athugasemdum Júlíusar Björnssonar og Halldórs Jónssonar, sem Brynjúlfur Sæmundsson skráði. Örnefnasafn. Stofnun Árna Magnússonar í íslenskum fræðum.

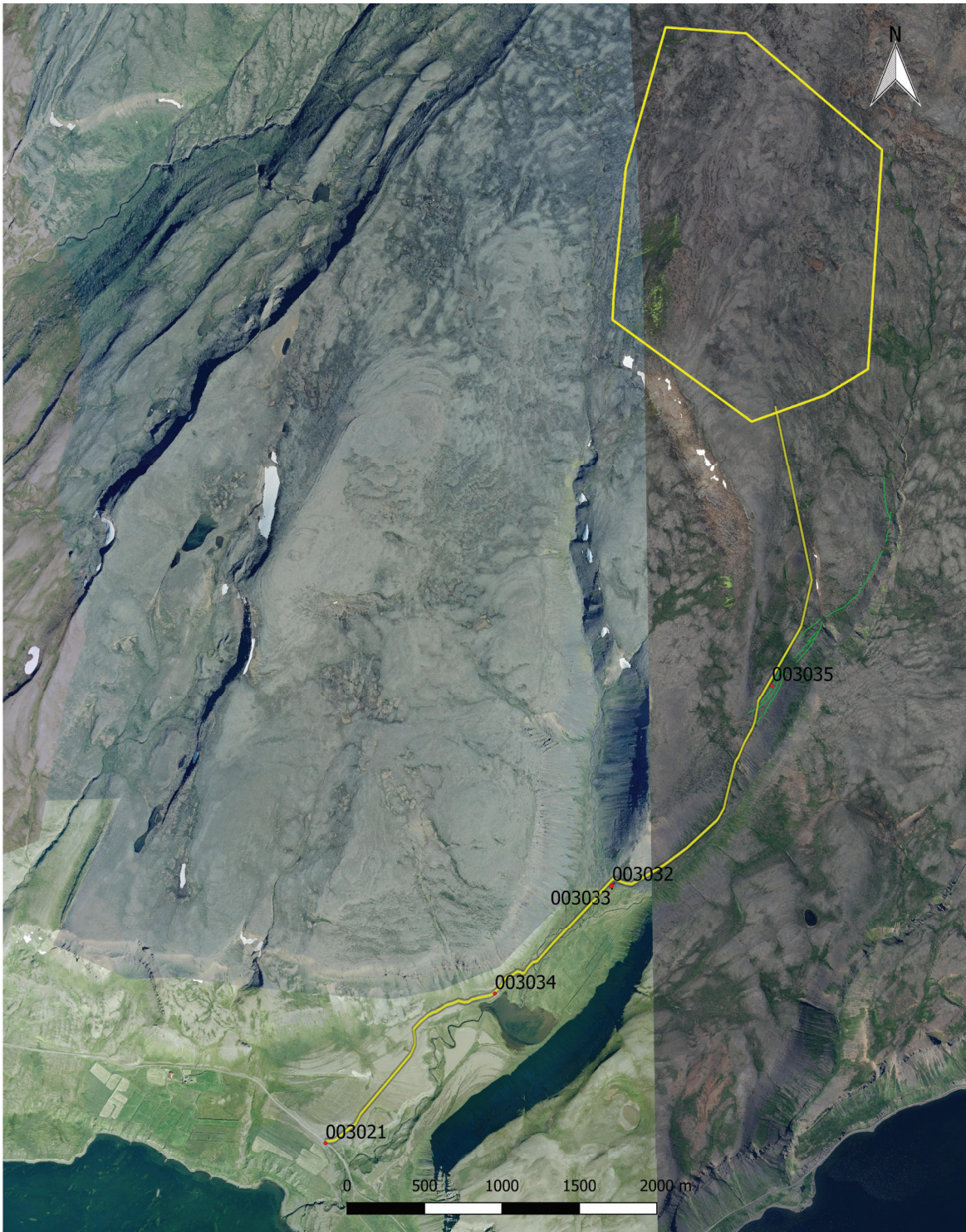
Túnakort1920: Túnakort 1918-1924. Þjóðskjalasafn Íslands. Slóðin er:

<http://skjalaskrar.skjalasafn.is:8080/default.aspx?id=SVMtw57DjS0wMDIxLTAwMDAtMDEyLUU=>

Heimildamaður:

Hafliði Viðar Ólafsson fæddur 06.10.1950.

Minjakort



Yfirlitskort. Á því er deiliskipulagsreitur og vegstæði merkt með gulu en minkar með rauðum punktum.
Lofmynd: Lofmyndir ehf

