



LAGNING BÚÐAFOSSVEGAR MILLI ÞJÓRSÁRDALSVEGAR OG LANDVEGAR

Viðaukar I og Í við matsskyldufyrirspurn

17.11.2025



VIÐAUKAR

Viðauki I Fornleifaskráning

Viðauki Í Fornleifarannsókn

VIÐAUKI I

FORNLEIFASKRÁNING

FORNLEIFASKRÁNING: BÚÐAFOSSVEGUR



RAGNHEIÐUR GLÓ GYLFADÓTTIR (RITSTJÓRI)

Höfundar efnis: Agla Geirlaug Aradóttir, Gylfi Helgason, Kristborg Þórsdóttir, Kristjana Vilhjálmisdóttir, Ragnheiður Gló Gylfadóttir og Sólveig G. Beck.

FS895-22291

Reykjavík 2022

Fornleifastofnun Íslands



Forsíðumynd er af garði RA-444:024_05, horft er til vesturs. Myndina tók Ragnheiður Gló Gylfadóttir.

© 2022

Fornleifastofnun Íslands
Bræðraborgarstíg 9
101 Reykjavík

Sími: 551 1033

Netfang: fsi@fornleif.is

Heimasíða: www.fornleif.is

Samantekt

Skýrsla þessi fjallar um skráningu fornleifa innan áhrifasvæðis Búðafossvegar, sem mun tengja saman sveitarfélögin Rangárþing ytra og Skeiða- og Gnúpverjahrepp með nýrri brú. Úttektarsvæðið var alls um 8 km að lengd. Tekið var út 100 m breitt svæði, 50 m til beggja átta frá miðlínu. Að auki var námusvæði í landi Minna-Hofs skoðað auk þriggja svæða í landi Vindáss þar sem jarðfræðirannsóknir munu fara fram.

Innan úttektarsvæða voru samtals skráðar 18 fornleifar á 16 stöðum. Allir staðirnir teljast til fornleifa og njóta verndar sem slíkir en minjagildi þeirra er misjafnt. Minjastofnun Íslands mun úrskurða til hvaða mótvægisáðgerða þarf að grípa í þeim tilvikum þar sem ljóst þykir að fornleifar séu í yfirvofandi hættu vegna fyrirhugaðra framkvæmda.

Efnisorð:

Fornleifastofnun Íslands, fornleifaskráning, vegagerð, Skeiða- og Gnúpverjahreppur, Rangárþing ytra.

Summary

This report provides the results of a detailed archaeological field survey carried out for the Icelandic Road and Coastal Administration in advance of proposed road construction that connects the municipalities Skeiða- and Gnúpverjahreppur and Rangárþing ytra. The research area was nearly 8 km long and 100 m wide.

The fieldwork was undertaken in the summer of 2022. Altogether, 18 archaeological units were identified. Most of the sites were classified as being at high risk from the proposed road development. Assessment was made concerning the preservation value of the archaeology and suggestions made on possible future archaeological work.

Keywords:

Institute of Archaeology (Iceland), detailed survey, road construction, Skeiða- og Gnúpverjahreppur, Rangárþing ytra.

Efnisyfirlit

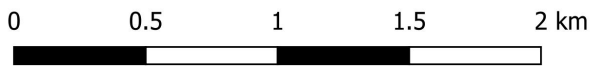
1.	Inngangur	7
2.	Saga fornleifaskráningar og löggjöf	8
3.	Aðferðir við fornleifaskráningu	10
4.	Fornleifaskrá	12
	ÁR-289 Minna-Hof	12
	ÁR-291 Skaftholt	13
	ÁR-671 Fornleifar á fl. en einn jörð	14
	RA-443 Minnivellir	15
	RA-444 Vindás	15
	RA-681 Fornleifar á fl. en einni jörð	21
5.	Niðurstöður	23
	Heimildir	27
	Viðauki I: Hnitaskrá í ISN93	29
	Viðauki II: Minjakort	30



©Loftmyndir ehf og Landmælingar Íslands

Skýringar

- Leiðir
- Efnistaka og rannsóknir
- Úttektarsvæði
- Skráðar fornleifar
- veglína



Úttektarsvæðið er merkt inn á innfellt Íslandskort sem rauður punktur. Á loftmyndinni sjást útlínur svæðisins auk minja innan þess.

1. Inngangur

Síðustu misseri hefur verið unnið að undirbúningi nýs vegar og gerð brúaryfir Þjórsá, Búðafossvegjar. Brúin mun tengja sveitarfélögin Skeiða- og Gnúpverjahrepp og Rangárþing ytra saman, nærri Árnesi. Landsvirkjun fór þess á leit, að beiðni Vegagerðarinnar, að Fornleifastofnun Íslands tæki að sér deiliskráningu innan vegstæðisins og uppfærði eldri skráningu sem uppfyllir ekki þær kröfur sem gerðar eru til fornleifaskráningar í dag. Eldri skráning vegna vegaframkvæmdanna var gerð árið 2009 en síðan þá hefur ráðgerð lega vegarins breyst lítillega. Auk eldri skráningar vegna vegarins hefur verið unnin aðalskráning í Rangárþingi ytra á þeim hluta úttekarsvæðis sem þar er og einnig á hluta þess svæðis sem var skráð í Skeiða- og Gnúpverjahreppi.¹

Vettvangsvinna fór fram sumarið 2022. Úttektarsvæðið var samanlagt um 8 km að lengd og skiptist jafnt á milli sveitarfélaganna, 4 km í Rangárþingi ytra og 4 km í Skeiða- og Gnúpverjahreppi. Vegurinn mun liggja um land jarðanna Minnivalla og Vindáss í Rangárþingi ytra en um land Minna-Hofs og Skaftholts í Skeiða- og Gnúpverjahreppi. Tekið var út 100 m breitt svæði, 50 m til beggja átta frá miðlínu. Að auki var námusvæði í landi Minna-Hofs skoðað auk þriggja svæða í landi Vindáss þar sem jarðfræðirannsóknir munu fara fram. Við skráningu var gengið skipulega um allt úttekarsvæðið, allar fornleifar hnitsettar og öll yfirborðsummerki um fornleifar mældar upp með GPS tæki af gerðinni Trimble Geoexplorer 6000. Innan deiliskráningarsvæðis voru alls skráðar 18 fornleifar á 16 minjastöðum. 13 fornleifanna voru þekktar úr eldri skráningu.

Allar ljósmyndir í skýrslunni eru teknar af skrásetjurum Fornleifastofnunar Íslands en loftmyndir eru frá Loftmyndum ehf. Ragnheiður Gló Gylfadóttir, fornleifafræðingur, sá um verkstjórn og ritun skýrslu. Um vettvangsvinnu sáu fornleifafræðingarnir Ragnheiður Gló, Gylfi Helgason og Kristjana Vilhjálmsdóttir auk Öglu Geirlaugar Aradóttur, fornleifafræðinema.

Uppbygging skýrslunnar er með þeim hætti að á eftir inngangskafli kemur yfirlit um fornleifaskráningu og löggjöf um minjavernd í landinu en í þriðja kafla er farið yfir skráningarkerfi Fornleifastofnunar Íslands. Fjórði kaflinn er sjálf minjaskráin þar sem fjallað er um þær fornleifar sem eru innan úttekarsvæðis og í fimmta og jafnframt síðasta kaflanum er farið yfir helstu niðurstöður úttektarinnar. Aftast í skýrslunni er heimildaskrá og minjakort.

1 Bjarni F. Einarsson 2009, Kristborg Þórsdóttir 2020, 2022, Ragnheiður Gló Gylfadóttir 2017, Sólveig G. Beck 2007.

2. Saga fornleifaskráningar og löggjöf

Hátt á aðra öld er liðið síðan skráning fornleifa hófst á Íslandi en þó er enn langt í land að til sé heildstæð skrá um fornleifar á Íslandi. Á síðustu áratugum 19. aldar voru margir minjastaðir kannaðir á vegum Hins íslenska fornleifafélags, einkum staðir sem á einn eða annan hátt tengdust fornsögum og sögu þjóðveldisins. Eftir aldamótin 1900 dró úr fornleifakönnun á vegum félagsins og var þráðurinn ekki tekinn upp að nýju fyrr en um og eftir 1980.

Skoðanir manna á því hvað teljast fornleifar hafa breyst mikið á þessum tíma. Byggingar sem voru hversdagslegar fyrir hundrað árum eru nú orðnar minjar um horfna lífshætti. Skilningur hefur vaknað á nauðsyn þess að skrá upplýsingar um slíkar minjar og vernda þær fáu sem eftir eru fyrir komandi kynslóðir. Nauðsynlegra upplýsinga um gerð og ástand fornleifa er aðeins hægt að afla með vettvangsathugun, og við það er venjulega átt með hugtakinu fornleifaskráning (ýmist aðal- eða deiliskráning). Til þess að vettvangsathugun komi að fullu gagni verður þó fyrst að taka saman ýmsar upplýsingar, bæði skriflegar og munnlegar, sem vísa á minjastaði og geta gefið vísbendingar um hlutverk mannvirkjaleifanna (svæðisskráning).

Á undanförunum árum hafa verið gerðar breytingar á löggjöf um verndun fornleifa og hefur eftirlit með framkvæmd laganna verið aukið. Samkvæmt 21. grein laga um menningarminjar (nr. 80/2012), eru allar fornleifar á Íslandi friðhelgar: „Fornleifum, sbr. 3. mgr. 3. gr., jafnt þeim sem eru friðlýstar sem þjóðminjar og þeim sem njóta friðunar í krafti aldurs, má enginn, hvorki landeigandi, ábúandi, framkvæmdaraðili né nokkur annar, spilla, granda eða breyta, hylja, laga, aflaga eða flytja úr stað nema með leyfi Minjastofnunar Íslands.“ Er þessi fornleifakönnun í anda þeirra markmiða sem sett hafa verið þessari löggjöf. Mat á áhrifum framkvæmda á fornleifar gerir kröfur um fjölbætta athugun á heimildum og vettvangsrannsókn, enda er skilgreining á fornleifum í þjóðminjalögum víðtæk. Fornleifar teljast hvers kyns mannvistarleifar, á landi, í jörðu, í jökli, sjó eða vatni, sem menn hafa gert eða mannaverk eru á og eru 100 ára og eldri, svo sem:

- a. búsetulandslag, skrúðgarðar og kirkjugarðar, byggðaleifar, bæjarstæði og bæjarleifar ásamt tilheyrandi leifum mannvirkja og öskuhauga, húsaleifar hvers kyns, svo sem leifar kirkna, bæn húsa, klaustra, þingstaða og búða, leifar af verbúðum, naustum og verslunarstöðum og byggðaleifar í hellum og skútum,
- b. vinnustaðir þar sem aflað var fanga, svo sem leifar af seljum, verstöðvum, bólum, mógröfum, kolagröfum og rauðablæstri,
- c. tún- og akurgerði, leifar rétta, áveitumannvirki og aðrar ræktunarminjar, svo og leifar eftir veiðar til sjávar og sveita,

d. vegir og götur, leifar af stíflum, leifar af brúm og öðrum samgöngumannvirkjum, vöð, varir, leifar hafnarmannvirkja og bátalægi, slippir, ferjustaðir, kláfar, vörður og önnur vega- og siglingamerki ásamt kennileitum þeirra,

e. virki og skansar og leifar af öðrum varnarmannvirkjum,

f. þingstaðir, meintir hörgar, hof og vé, brunnar, uppsprettur, álagablettir og aðrir staðir og kennileiti sem tengjast síðum, venjum, þjóðtrú eða þjóðsagnahefð,

g. áletranir, myndir eða önnur verksummerki af manna völdum í hellum eða skútum, á klettum, klöppum eða jarðföstum steinum og minningarmörk í kirkjugörðum,

h. haugar, dysjar og aðrir greftrunarstaðir úr heiðnum eða kristnum sið,

i. skipsflök eða hlutar þeirra.

Fornminjar njóta friðunar nema annað sé ákveðið af Minjastofnun Íslands.

Það er skýrt af þessari skilgreiningu að fornleifar eru ekki aðeins öll mannvirki heldur einnig staðir sem á einn eða annan hátt tengjast menningu og atvinnuvegum, hvort heldur sem er vöð eða álagablettir. Þessari skilgreiningu er fylgt við hefðbundna fornleifaskráningu.

Ef mannvistarleifar sem falla undir ofangreinda skilgreiningu finnast á fyrirhuguðu framkvæmdasvæði, þá þarf að leita heimildar til að hreyfa við þeim. Í 24. gr. laga um menningarminjar segir m.a.: „Finnist fornminjar sem áður voru ókunnar, t.d. undir yfirborði jarðar, sjávar, vatns eða í jökli, skal skýra Minjastofnun Íslands frá fundinum svo fljótt sem unnt er. Sama skylda hvílir á landeiganda og ábúanda er þeir fá vitneskju um fundinn. Ef fornminjar sem áður voru ókunnar finnast við framkvæmd verks skal sá sem fyrir því stendur stöðva framkvæmd án tafar. Skal Minjastofnun Íslands láta framkvæma vettvangskonnnun umsvifalaust svo skera megi úr um eðli og umfang fundarins. Stofnuninni er skylt að ákveða svo fljótt sem auðið er hvort verki megi fram halda og með hvaða skilmálum. Óheimilt er að halda framkvæmdum áfram nema með skriflegu leyfi Minjastofnunar Íslands.“ Komi til uppgrafar vegna framkvæmda, ber framkvæmdaðili þann kostnað sem af því hlýst.

3. Aðferðir við fornleifaskráningu

Í skráningarkerfi Fornleifastofnunar Íslands hefur hver sýsla skammstafað heiti (ÁR, SP o.s.frv.) og hver jörð hefur þriggja stafa númer. Miðað er við jarðaskiptingu eins og hún kemur fyrir í Jarðatali Johnsens frá 1847 og byggir tölusetning jarðanna á því. Skipting jarða um miðja 19. öld ræður ekki aðeins númerum í skránni heldur er miðað við hana þegar ákvarðað er hvaða jörð ákveðnir minjastaðir tilheyra. Hverjum minjastað er gefin kennitala sem er þriggja stafa númer sem hengt er við sýslutákn og jarðarnúmer (dæmi: ÁR-162:001). Ef fleiri en ein fornleif er á minjastað bætist eininganúmer aftan við (dæmi: ÁR-162:001_01). Í skýrslunni eru aðeins birtar upplýsingar um þær minjar sem eru innan áhrifasvæðisins. Af þeim sökum er númeraröðin ekki samfelld í fornleifaskránni.

Í skránni fær hver minjastaður eina efnisgrein og er framsetning upplýsinganna stöðluð. Í fyrstu línu hvernar greinar eru grunnupplýsingar auðkennisnúmer, sérheiti, tegund, hlutverk og hnattstaða. Á eftir auðkennisnúmeri kemur sérheiti hennar ef eitthvert er og síðan tegund. Með tegundarflokkun er leitast við að skilgreina hvers eðlis fornleifin er, þ.e. hvort um er að ræða mannvirki af einhverju tagi sem enn sést, og þá hverskyns (t.d. tóft, garðlag eða varða), mannvirki sem vitað er um en er horfið (heimild, örnefni) eða fornleif sem ekki hefur verið mannvirki (álagablettur, sögustaður eða vað). Allir fornleifastaðir eru greindir til tegundar en hlutverk þeirra er ekki alltaf hægt að ákvarða. Á eftir hlutverki kemur hnattstaða minjastaðarins í ISN93. Mæling hnattstöðu er gerð með Trimble Geoplotter 6000 mælitæki og voru allir sýnilegir minjastaðir mældir upp og var merkið tekið á hverjum stað hvort sem ummerki um minjar voru sýnilegar eða ekki og staður þannig merktur með því kenninafni sem hann hefur í fornleifaskránni (dæmi: ÁR-162:002). Samkvæmt lögum hafa allar fornleifar 15 m helgunarsvæði frá ystu mörkum minjastaðarins. Þar sem getur um „heimild um...“ t.d. útihús, þá er átt við að eingöngu eru til heimildir um staðinn, en minjar hafa ekki fundist á vettvangi við skrásetningu. Þó engar minjar hafi fundist, er engu að síður tekin hnattstaða staðarins ef unnt hefur verið að ákvarða hann á grundvelli fyrirbyggjandi upplýsinga með um 50 metra fráviki.


Í annari línu hefst lýsing minjastaðar oftast á tilvitnun í fyrirbyggjandi heimildir en síðan er staðsetningu hans lýst. Þar á eftir kemur oft lýsing á aðstæðum og síðast lýsing á mannvirkinu sjálfu ásamt öðrum upplýsingum sem við eiga.

Í næstsíðustu línu er lagt mat á þá hættu sem minjastaðurinn kann að vera í. Hættustig eru eftirfarandi: 1) engin hættu, 2) hættu og 3) stórhættu. Minjar á eða við svæði þar sem framkvæmdir eiga sér stað, eða innan skipulagsreits þar sem framkvæmdir eru fyrirhugaðar, teljast yfirleitt í stórhættu. Við vettvangsvinnu og úrvinnslu var miðað við ákveðna miðlínu og aðaláhrifasvæði framkvæmda skilgreint sem 50 m breitt belti frá umræddri línu. Einstaka fornleifar voru skráðar fast utan áhrifasvæðisins og töldust þær ekki í sérstakri hættu vegna framkvæmdanna en voru skráðar sökum nálægðar við mörk framkvæmdasvæðis en í öllum tilfellum náði friðhelgað svæði

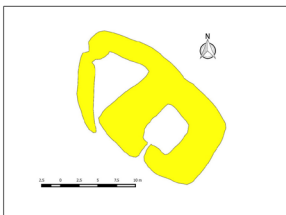
umhverfis minjarnar (sem er 15 m) inn fyrir mörk framkvæmdasvæðis.

Í síðustu línu er getið heimilda ef einhverjar eru, oft með skammstöfunum, en úr þeim er leyst í heimildaskrá aftast í skýrslunni.

Númer jarðar í Jarðatali Johnsens	Númer fornleifar á tiltekinni þorð	Sérheiti	Tegund	Hlutverk	Hnattstaða í landshnitakerfi ISN93
Sýslurákn	SF-175-009	Sveinshlaða	tóft	hlaða	E: 528751 N: 352323



Sveinshlaða 009, horft til norðurs



Ljósmynd af minjastað og uppmæling/teikning

Á túnakorti frá 1920 og bæjarteikningu danskra mælingamanna frá 1904 er sýnt útihús í túnjaðri um 210 m norðan við eldra bæjarstaði 001 og 80 m norðvestan við yngra bæjarstaði 003. Á þeim stað er stæðileg hlöðutóft sem nefnist Sveinshlaða og samtengt eða eldra mannvirki norðvestan við hana. Sveinshlaða er 16 m suðvestan við miðlinu Skaftártúnguvegar (208) þar sem fyrirhugaðar eru framkvæmdir og telst því í stórhættu vegna vegagerðar. Tóftin er í túnjaðri fast suðvestan við Skaftártúnguveg (208). Túnið er í allmiklum halla til suðvesturs.

Heildarstærð tóftarinnar er 23x14 m og snýr hún norðvestur-suðaustur. Í suðausturhluta hennar er Sveinshlaða sem er 15x13 m að stærð og snýr norðvestur-suðaustur. Hún er 5x6 m að innanmáli og snýr norðaustur-suðvestur. Hlaðan er niðurgrafin um 1 m og eru veggir hennar um 2 m á hæð innanmáls. Norðvestan við hlaðuna er annað hölf eða annað mannvirki og er það torflaðið. Það er þríhyrningslaga og er 9x6 m að innanmáli, mjókkar til norðvesturs. Op virðist vera inn í það í suðurhorni. Veggir þess eru 0,3-0,4 m á hæð og 2-2,5 m á breidd en veggir hlaðunnar eru 4-5 m á breidd. Hölfir virðast vera samtengd en hlaðan er mun yngri að sjá en hölfir norðvestan við hana. Nokkur hólmyndun er undir norðvesturhluta tóftarinnar og ljóst að mannvirki hafa verið á þessum stað í langan tíma.

Hættumat: stórhætta, vegna vegagerðar

Heimildir: Túnakort 1920

Heimild sem vísað er í, nánari færsla í heimildaskrá

Þetta sem stæðjar að fornleif

Dæmi um framsetningu á minjastað í skýrslum Fornleifastofnunar Íslands.

4. Fornleifaskrá

ÁR-289 Minna-Hof

1686 & 1695: 20 hdr. Skálholtsstólseign, skv. The Old Icelandic Land Registers, 108.

1709: Dýrleiki óviss. Skálholtsstólseign, skv. Jarðabók Árna Magnússonar og Páls Vídalíns II, 209.

1847: 30 1/3 hdr. Bændaeign, skv. Jarðatali Johnsens, 65.

Um 1570 og síðar: Máldagi kirkjunnar að Hofi í Gnúpverjahreppi: "Jtem til kirkjusoknar. Skard. Thrandarholt. [Midhus. og Minna Hof,] DI XV, 652.

Árið 1896 voru 5 bæjarhús og 10 peningshús í Minna-Hofi. Eftir jarðskjáltana sama ár voru 2 bæjarhús og 4 peningshús gjörfallin, 2 bæjarhús og 4 peningshús mjög skemmd en 1 bæjarhús lítið skemmt, skv. Landskjáltum á Íslandi e. Þorvald Thoroddsson, 173.

"Á túninu eru þessi örnefni: [...] Hádegisholt og Hádegisbrekka, Egilstún, og á því var fyrrum kofi, sem húsmáður eða einsetumaður bjó í," segir í örnefnaskrá Óþ, 1.

Túnakort 1919: Tún 4,6 ha, slétt ca. 7/10. Aukatún 0,32 ha. Matjurtagarðar 11 arar.

"Túninu grandar sandfok. Vatnsból bregst vetur og sumar, og er þá óbærilega erfitt að brynna kvikfe í Þjórsá," segir í Jarðabók Árna Magnússonar og Páls Vídalíns II, 209.

"Allt land er þurrt og nærri algróið, jöfnum höndum á hrauni og jökulleirsgrunni. Það er grasgefið og skjólgott. Þjórsá rennur meðfram landareigninni á tvo vegu, tekur á sig krappa beygju við Búðafoss og svarrar við jökulleirsbakkann fram undan Hofsbæjunum, en vinnur fremar hægt á þeim, þótt þess sjái raunar staði. [...] Ekkert vatnsból er fyrir bæinn eða í grennd við hann, og er það til stórra erfiðleika við búrekstur á jörðinni," segir í Sunnlenskum byggðum I, 394.

ÁR-289:013 Hofsvað heimild um vað

A 438707 N 391488

"Suðaustur frá Svartakletti Efri-Smalaskáli, sama stefna Hofsvað og Hofsvaðsheiði," segir í örnefnaskrá (Óþ). "Við Búða er Búðanef, nefið er syðst og austast í Búðahrauni. Ofan við hraunið er Hofsvað yfir Þjórsá. Langt er síðan áin hefur verið farin á Hofsvaði. Sagt er, að þarna hafi áin verið farin öðru hvoru fram að 1850," segir í örnefnaskrá (ÞB). Ferðamannagötur ÁR-671:019 liggja að ánni á þessum slóðum og líklegt að vaðið hafi verið hér. Það er merkt í örnefnasjá Landmælinga Íslands á þessum slóðum að auki. Áin virðist ekki hafa brotið bakka sína mikið og leiðin sést liggja áfram til austurs, í átt að Þjórsárholti. Ekki er ljóst hvert var farið þegar yfir ána var komið sem bendir til þess að vaðið hafi ekki verið fjölfarið.

Áin er breið og djúp á þessu svæði. Hún er um 320 m breið og líklega var komið upp í svokallaðan Krók í landi Vindáss RA-444.

Engin ummerki um vaðið sjást nú lengur.

Hættumat: engin hætta

Heimildir: Ö-Minna-Hof Óþ, 1; Ö-Minna-Hof ÞB, 1



Varða ÁR-289:037, horft til vesturs.

ÁR-289:037 varða óþekkt

A 438697 N 391840

Varða er á hraunkletti um 2,3 km austan við bæinn á Minna-Hofi 001 og 350 m norðan við Hofsvað 013. Varðan var fyrst skráð árið 2009 af Bjarna F. Einarssyni vegna mats á umhverfisáhrifum Árnesvegar, sem nú kallast Búðafossvegur. Varðan er 8 m vestan við miðlínu fyrirhugaðs vegar.

Kletturinn er um 0,3 m á hæð og sjálf varðan um 0,4 m. Kletturinn er í hraunbrún sem liggur eftir landi Minna-Hofs endilöngu, varðan er á suðausturhorni hans. Varðan

er áberandi og sést víða að til suðurs. Greina má 3 umför af grjóti til suðurs en aðrar hliðar hennar eru grónar. Varðan er ekki vel hlaðin en gæti engu að síður verið forn. Grunnflötur vörðunnar er um 1x1 m.

Hættumat: stórhætta, vegna framkvæmda

Heimildir: Bjarni F. Einarsson, 4, 6

ÁR-291 Skaftholt

1686: 26 hdr 160 ál. Skálholtsstólseign, skv. The Old Icelandic Land Registers, 108.

1695: 26 hdr 80 ál, skv. The Old Icelandic Land Registers, 108.

1709: Dýrleiki óviss. Skálholtstólseign, skv. Jarðabók Árna Magnússonar og Páls Vídalíns, 210.

1847: 38 2/3 hdr. Bændaeign skv. Jarðatali Johnsens, 65. Árið 1861 er þessi jörð metin á 20.6 hundruð og er þá með dýrustu jörðum í sveitinni.

Jarðarinnar er getið í Landnámabók: “Peir frændr, Ofeigr grettir ok Þormóðr skapti, fóru til Íslands ok váru enn fyrsta vetr með Þorbirni laxakarli mági sínum. En um vart gaf hann þeim Gnúpverjahrepp, Ófeigi enn ytra hlut milli Þverár ok Kálfár, ok bjó <hann> á Ófeigsstöðum hjá Steinsholti, en þormóði gaf hann enn eystra hlut, ok bjó hann í Skaptaholti.” ÍF I, 380.

Í Grettis sögu segir: «Ófeigr nam inn ytra hlut [Gnúpverjahrepps], á milli Þverár ok Kálfár; hann bjó á Ófeigsstöðum hjá Steinsholti; en Þormóðr nam inn eystri hlut, ok bjó hann í Skaptaholti.» ÍF VII, 15.

1384: Landamerki Núps: “rædr þa stighren til skoghar gautu ok sidan gatan vpp til grofuar firir ofuan skaphollt,” DI III, 380.

Árið 1896 voru 6 bæjarhús og 10 peningshús í Skaftholti. Eftir jarðskjáltana sama ár voru 4 bæjarhús og 10 peningshús gjörfallin, 1 bæjarhús mjög skemmt en 1 bæjarhús lítið skemmt, skv. Landskjáltum á Íslandi e. Þorvald Thoroddsson, 173.

Túnstærð 1919: Tún 7 ha og 3/5 slétt. Aukatún: 0,6 ha. “Afrjétt af supra. Torfrista og stúnga lítt nýtandi. Móskurður hefur verið, meinast eyddur. Silungaveiðivon í Kálfá hefur verið góð, nú að öngvu gagni í mörg ár. Skóg til kolagerðar í almenningi brúkar jörðin ut supra. Enginu granda jarðföll úr brattlendi til stórskada sem árlega fer í vöxt. Landþröngt er og nýtur ábúandi þolinmæði náþúa sinna, en geldur ei víst fyrir. Vatnsból þrýtur vetur og sumar, og er þá óbærilegur vatnsvegur í Þjórsá eður Kálfá að sækja. Átroðning stórkostlegan líður þessi jörð framur öllum öðrum í sveitinni af afrjettarfé úr öllum Flóa, Eyrarbakka, Skeiðum og þessari sveit, sem rjetta hjer fje sitt þrennum réttum hvert sumar, og uppetur svo þetta fje og hestarnir rjettamanna haga jarðarinnar, so að þar fyrir þarf ábúandi að þiggja haga af öðrum jörðum: en ábúandi fær þó fyrir þennan átroðning öngvan betalíng, hverki fyrir þenna áðurnefnda átroðning nje jarðarspjöll, sem þó verða ei allítil, að byggja upp svo stóra rjett og marga dilka úr torfi. « segir í Jarðabók Árna Magnússonar og Páls Vídalíns II, 211-212.

«Öll er hún [jörðin] grasi gróin, þurr heidarland á hrauni að mestu, en fjallendi að minni hluta. Skaftholtsréttir standa vestan undir Múlanum. Þær voru fram til 1881 lögréttir allra hreppa milli Hvítár og Þjórsár nema Hrunamannahrepps,” segir í Sunnlenskum byggðum I, 400. “Er þessi jörð notagóð fyrir fé og hefi nokkrar valllendisslægjur í kringum áminnst fjall [Skaftaholtsfjall], en svarar þó öngan veginn til dýrleika.” SSÁ, 92

Nýbýlið Réttarholt var stofnað 1961 af helmingi jarðarinnar Skaftholts. Nýbýlið Hamratunga var stofnað 1974 úr 30 ha spildu sem Gnúpverjahreppur keypti af Skaftholtslandi, skv. Sunnlenskum byggðum I, 398-399.

ÁR-291:057 garðlag vörslugarður

A 438692 N 393474

Garðlag sést suðvestan við Suðurbraut 2, í Árnesi. Garðlagið er aðeins greinilegt á stuttum kafla og sameinaðist líklega friðlýstum garði 026 sem er 150 m NNA, rof er þar á milli vegna bygginga og vegagerðar. Garðlagið er 15 m austan við miðlínu Búðafossvegar.

Garðlagið sést í gróinni heiði og snýr norður-suður. Það hverfur í trjágróður til norðurs og við vegslóða til suðurs.



Garðlag ÁR-291:057, horft til norðurs.

Garðlagið er 100 m að lengd, 2,5-3 m á breidd og algróið. Það er 0,3 m á hæð og hvergi glittir í grjóti. Sé tekið mið af staðsetningu er um vörslugarð að ræða en miðað við ástand hans er hann ekki mjög forn.

Hættumat: stórhætta, vegna framkvæmda

ÁR-671 Fornleifar á fl. en einn jörð
Fornleifar á fleiri en einni jörð í Gnúpverjahreppi.

ÁR-671:019 *Ferðamannagötur* gata leið

A 438665 N 391562



Leið ÁR-671:019, horft til austurs.

“Digri-Oddur. Gildruhólar [ÁR-288:032]. Gamlar reiðgötur frá Þjórsárholti að Hofi,” segir í örnefnaskrá Stóra-Hofs. “Um gamlar reiðgötur (á uppdrætti) milli Þjórsárhofs og Hofanna er það að segja, að þær eru greinilegar og gamlar. Þær eru þeim mun auðskildari, sem það er vitað, að í Þjórsárholti var lögferja um langan aldur, og þangað lágu leiðir úr öllum áttum, og einnig að Nautavaði, sem er á Þjórsá, skammt fyrir framan bæinn í Þjórsárholti, mikið farið fyrrum og öðru hvoru enn í dag,” segir í athugasemdum við örnefnaskrá Stóra-Hofs. “Ferðamannaskarð, Ferðamanna (?) hefur verið fjölfarinn vegur frá Minna-Hofstúngarði til Nautavaðs á Þjórsá,” segir í örnefnaskrá Minna-Hofs. “Ferðamannagötur hafa verið fjölfarinn vegur frá Minna-Hofstúngarði til

Nautavaðs á Þjórsá. Nautavað er á Þjórsá, skammt ofan við landamerki Minna-Hofs og Þjórsárhofs,” segir í athugasemdum við örnefnaskrá Minna-Hofs.

Ferðamannagötur sjást enn í landi Þjórsárhofs, Stóra- og Minna-Hofs. Þær liggja eftir árbökkum Þjórsár og miðað við umfangið var leiðin fjölfarin. Svæðið einkennist af grónu heiðlendi, hólum og lautum.

Leiðin var eingöngu skoðuð innan áhrifasvæðis Búðafossvegur en göturnar liggja suðaustur-norðvestur þvert í gegnum það. Paldrarnir skipta tugum en allir eru þeir grónir og um 0,2-0,3 m á dýpt. Leiðinni er viðhaldið af lausagönguhrossum sem og fólki í skipulögðum hestaferðum. Hún er samtals um 30-70 m breidd og liggur þvert í gegnum áhrifasvæðið.

Hættumat: stórhætta, vegna framkvæmda

Heimildir: Ö-Stóra-Hof GÓ, 4; Ö-Stóra-Hof Aths, 2; Ö-Minna-Hof Óþ, 1; Ö-Minna-Hof Aths, 1

ÁR-671:025 *Stóra-Hofsgatan* gata leið

A 438805 N 392404

“Vestur heiðina liggur Stóra-Hofsgatan. Nálægt henni er Svartiklettur eystri, keilulöguð hraunstrýta,” segir í örnefnaskrá Þjórsárhofs. Stóra-Hofsgata var skoðuð árið 2006, í tengslum við deiliskráningu í Réttarholti. Aftur var farið á vettvang sumarið 2017 og leiðin skráð austar í landi Skaftholts. Leiðin var

skoðuð í þriðja sinn innan áhrifasvæðis Búðafossvegar árið 2022. Hún liggur beint í gegnum áhrifasvæði vegarins og liggur austur-vestur. Hún sést einnig í landi Stóra-Hofs og Þjórsárholts en hefur ekki verið skoðuð þar.

Leiðin liggur í mosavöxnu hrauni. Hún hlykkjast á milli gróinna hraunhóla.

Árið 2006 segir: «2-6 götur, hlið við hlið, liggja austur-vestur. Þær eru um 0,3-,4 m breiðar og 0,3-0,6 m djúpar. Bakkar paldranna eru mosavaxnir og rof í botni. Leiðin sést liggja beint í gegnum land Skaftholts og er tæplega 1,5 km að lengd. Árið 2022 var leiðin skoðuð nokkuð vestar en litlu við eldri lýsingu að bæta.

Hættumat: stórhætta, vegna framkvæmda

Heimildir: Ö-Þjórsárholt JJ yngri, 6



Leið ÁR-671:025, horft til vesturs.

RA-443 Minnivellir

30 hdr., 1711, eyðihjáleigan Minnivallahjáleiga. JÁM I, 304-5.

“Minni-Vellir eru landnámsjörð, um 728 ha að stærð. Ketill örriði byggði þar fyrstur og hét býlið þá Vellir hinir ytri. ... Landareignin er uppgróið hraun, vallendi og mýri er með góðum skjólum og vetrarheit.” SB V, 190.

1711. “Högum spilir blásturs sandur og hefur mikinn part aftekið, liggur og framvegis undir spjöllum.” JÁM I, 305. **1917:** Tún 2,5 ha, sléttað 1 ha, garðar 986 m².

RA-443:044 gata leið

A 439404 N 388120

Allmiklar götur sjást fast norðan við vörðu á Hólgríð 040. Þær stefna norðvestur-suðaustur en óvíst er á hvaða leið þær eru. Þær liggja þvert í gegnum áhrifasvæði Búðafossvegar.

Göturnar liggja um gróna hólotta heiði.

Leiðinni var fylgt á um 170 m löngum kafla, frá Mýrarbrún nærri merkjum á móti Vindási til suðausturs. Á loftmynd má rekja leiðina áfram til suðausturs á um 290 m löngum kafla en þá fjarar hún út. Þaðan eru um 660 m til suðausturs að öðru bæjarstæði Minnivalla 002. Þar sem leiðin var skoðuð sjást mest 12 götur saman á um 8 m breiðu svæði. Göturnar eru grónar að undanskildum 1-2 götum sem farnar eru af kindum. Göturnar eru misdjúpar en flestar eru þær um 0,2 m á breidd og 0,2-0,3 m á dýpt. Sumsstaðar hafa göturnar grafist niður. Sem fyrr segir er ekki ljóst á hvaða leið þessar götur eru.

Hættumat: stórhætta, vegna framkvæmda

RA-444 Vindás

20 hdr., 1711, Skálholtskirkjueign. JÁM I, 311.

1553: “Elsta heimild sem til er um Vindás er bréf sem gert var á Melum í Melasveit 7. ágúst 1553 þar sem Ólafur Brandsson á Leirá fékk Marteini Einarssyni biskupi á Skálholti jörðina.” Landmannabók, 379.

“Land jarðarinnar liggur að Þjórsá og stendur bærinn á hraunhól skammt frá ánni. Landareignin er um 420 ha, öll gróin, um helmingur vallendi, hitt mýri.” SB V, 189.

1711: “Engja slægjum spillir vatns eins og í Heysholti.” JÁM I, 312.

1917: Tún 4,8 ha, sléttað 3 ha, garðar 990 m².

RA-444:008 garðlag vörslugarður

A 438565 N 388951



Garðlag RA-444:008, horft til austurs.

Fornlegt garðlag er á austanverðum Skammbeinsási um 860 m suðvestan við bæ 001 og um 350 m suðvestan við tóftir á Borgarrima 019. Það er innan áhrifasvæðis Búðafossvegjar á Bæjarholti, um 7 m vestan við miðlínu svæðisins.

Garðurinn er í afliðandi brekku til austurs í mólendi. Mýrlent er beggja vegna við Skammbeinsás, sér í lagi vestan við hann þar sem heitir Blautasund. Garðurinn sést einnig á svokölluðum Bæjarási, vestan við Blautasund.

Á vettvangi sást garðurinn aðeins á um 35 m löngum kafla á Skammbeinsási og liggur hann austur-vestur. Hann sést á milli gróins rofabarðs í vesturenda og gatna RA-681:012. Garðurinn er hlaupinn í þúfur og er um 3 m á breidd og 0,7 m á hæð. Hlutverk hans

er óþekkt en líklegt er að hann sé gamall vörslugarður. Við vettvangsgöngu árið 2022 sást annar garður vestan við Blautasund og er næsta víst hann tengist garðinum á Skammbeinsási og að sá hluti garðsins sem lá yfir Blautasund sé sokkinn í mýrina. Garðurinn er um 190 m vestan við garðinn á Skammbeinsási. Hann liggur í sveig frá austri til VNV og endar við merki á milli Efra-Flagbjarnarholts RA-445 á Bæjarholti. Þessi hluti garðsins er um 140 m að lengd. Garðurinn sést á svæði sem er um 380x15 m að stærð og snýr ASA-VNV.

Hættumat: stórhætta, vegna framkvæmda

RA-444:009 garðlag vörslugarður

A 438862 N 388608



Garðlag RA-444:009, horft til vesturs.

Þegar unnið var að úrvinnslu skráningargagna 2015 fannst á loftmynd fornlegt garðlag sem liggur yfir Skammbeinsás um 300 m sunnan við garð 008 og um 1,1 km suðvestan við bæ 001. Garðurinn sést skýrt á loftmyndum sem teknar voru í júlí 2009. Staðurinn var athugaður á vettvangi sumarið 2022 en vesturendi garðsins er um 25 m norðaustur af miðlínu fyrirhugaðs Búðafossvegjar.

Garðurinn liggur yfir gróinn hluta Skammbeinsáss á milli skarða inn í ásinn. Blautasund er vestan við Skammbeinsás og mýrlent er austan við hann. Vegarslóði liggur yfir austurenda garðsins.

Garðurinn liggur austur-vestur og var rekjanlegur á um 74 m löngum kafla. Hann fjarar smám saman út en á loftmynd má greina framhald garðsins áfram í 6

m til vesturs og er hann því alls um 80 m langur. Garðurinn er 3,5-4,5 m breiður og er mjög útlattur, um 30-40 cm hár og rís ekki meira en 10 cm hærra en þúfur í kring. Hann er torfhlaðinn, gróinn grasi og mosa. Rof er á garðinum um 13,5 m frá austurenda þar sem gróinn vegarslóði liggur gegnum garðinn. Ekki sést framhald af honum vestan við Blautasund en þar er gróið rof á Bæjarholti á merkjum milli Efra-Flagbjarnarholts RA-445 og Vindáss. Garðinum svipar mjög til garðlags 008 og er sennilegt að þessir tveir garðar séu samtíða og hafi jafnvel tengst.

Hættumat: stórhætta, vegna vegagerðar

Heimildir: GoogleEarth

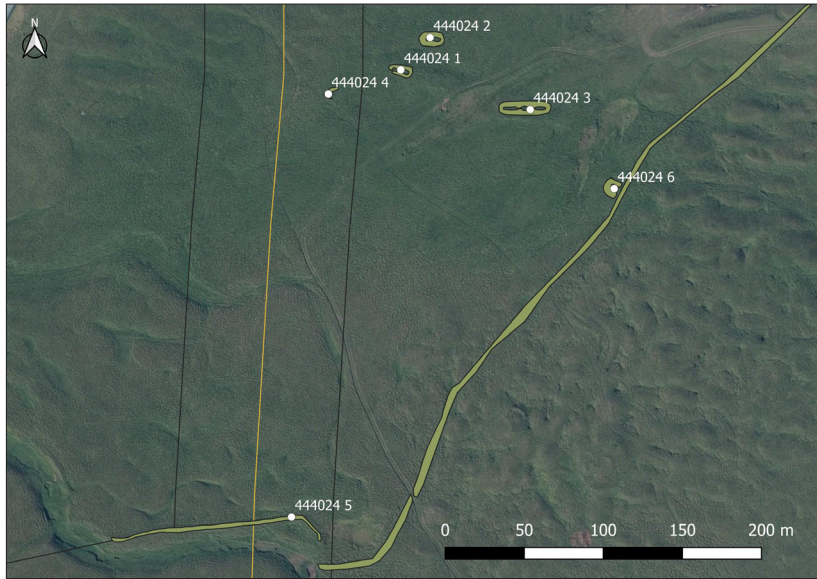
“Mjög austarlega á Króknum heita Seltættur, og eru þær ævagamlar. Krókurinn er flatlendur allt austur að Hrúthólum [026], allmiklum hólaklasa, sem hefst skammt norðaustan Löngugrófar og nær 400-500 m spöl norðaustur undir Þjórsá. Meðfram rótum Hrúthóla að norðvestan, milli Löngugrófar og Þjórsár, vottar vel fyrir torfgarði, æði fornlegum,” segir í örnefnalýsingu. Svo virðist sem selið og torfgarðurinn myndi eina minjaheild og eru því skráð saman sem sel. Selið er um 1,5 km norðvestan við bæ 001 og torfgarðurinn liggur suðaustan og suðvestan við það. Minjarnar eru á svæði sem er um 470x140 m að stærð og snýr norðaustur-suðvestur. Innan þess er garður með áföstu gerði, þrjár tóftir og ein þúst. Í tóftunum og þústinni á selstæðinu sést hvergi í grjót en ætla má að torf og grjót hafi verið notað í byggingar selsins. Líklegt er að fleiri mannvirki séu á selstæðinu þó að ekki hafi fleiri sést á vettvangi.

Einungis þrjár minjanna eru innan eða nærri áhrifasvæði Búðafossvirkjunar. Selið er á nokkuð flatlendu og smáþýfðu svæði. Upplásin renna liggur inn á mitt selstæðið til suðvesturs frá Þjórsá sem rennur norðaustan við selið. Hún hefur gróið aftur að miklu leyti. Bíslóði liggur vestan við selið og annar slóði liggur í gegnum mitt selstæðið frá suðvestri til norðausturs.

Tóft 024_01 er fyrir miðju svæðisins, um 16 m austan við áhrifasvæði Búðafossvegar. Hún er tvískipt, er um 15x7 m að stærð og snýr austur-vestur. Tóftin er á lágum flötum hól og eru mögulega uppsöfnuð mannvistarlög í honum. Í austurenda tóftarinnar er hól I. Það er um 6x2 m að innanmáli, snýr eins og tóftin. Op er í suðvesturhorni þess inn í hól II sem er um 3x1 m að innanmáli og snýr nálega austur-vestur eins og hól I. Ógreinilegt op er úr því út út tóftinni til suðvesturs. Mesta hleðsluhæð tóftar er um 0,5 m.

Tóftin er á lágum flötum hól og eru mögulega uppsöfnuð mannvistarlög í honum. Í austurenda tóftarinnar er hól I. Það er um 6x2 m að innanmáli, snýr eins og tóftin. Op er í suðvesturhorni þess inn í hól II sem er um 3x1 m að innanmáli og snýr nálega austur-vestur eins og hól I. Ógreinilegt op er úr því út út tóftinni til suðvesturs. Mesta hleðsluhæð tóftar er um 0,5 m.

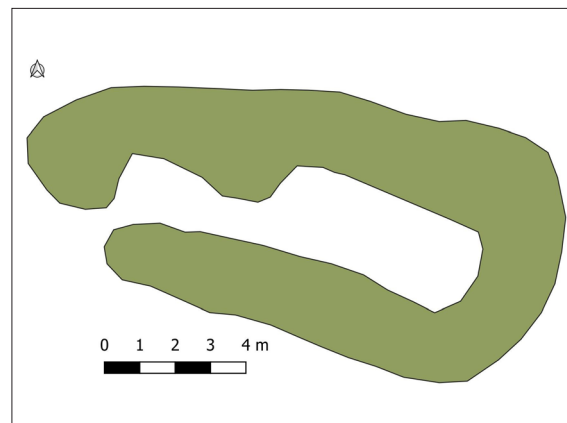
Tóftin er á lágum flötum hól og eru mögulega uppsöfnuð mannvistarlög í honum. Í austurenda tóftarinnar er hól I. Það er um 6x2 m að innanmáli, snýr eins og tóftin. Op er í suðvesturhorni þess inn í hól II sem er um 3x1 m að innanmáli og snýr nálega austur-vestur eins og hól I. Ógreinilegt op er úr því út út tóftinni til suðvesturs. Mesta hleðsluhæð tóftar er um 0,5 m.



Uppmæling af seli/býli RA-444:024. Svæðið austan við vörslugarðinn er nú komið undir skógrækt. ©Loftmyndir ehf og Fornleifastofnun Íslands.



Tóft RA-444:024_01, horft til vesturs.



Uppmæling af tóft RA-444:024_01.

Hættumat: stórhætta, vegna framkvæmda

Heimildir: Ö-Vindás, 10

RA-444:024_02 tóft óþekkt

Tóftin er nyrst á svæðinu og er um 30 m norðaustan við tóft 024_01. Hún er einföld, um 16x8 m að stærð og snýr austur-vestur. Tóftin er 0,3-0,5 m á hæð. Ekki sést op á henni. Tóftin er ekki innan áhrifasvæðis Búðafossvegar.

Hættumat: hætta, vegna skógræktar

RA-444:024_03 tóft sel

Tóft 024_03 er um 60 m ASA við tóft 024_02. Hún er langstærsta tóftin og er hún á norðausturbrún uppblásnu rennunnar sem liggur frá Þjórsá. Tóftin er um 32x8 m að stærð og snýr austur-vestur. Hún skiptist í þrjú hólfi. Tóftin er greinilegust fyrir miðju þar sem hún er um 0,6 m á hæð en lækkar til beggja enda og er alveg útfloft í vesturenda sem er á bakka uppblásnu rennunnar. Í austurenda tóftarinnar er hólf I. Það er um 7x2 m að innanmáli og snýr austur-vestur eins og hin tvö hólfin. Op er úr því til vesturs inn í hólf II. Það er um 5x3 m að innanmáli og op er úr því til vesturs inn í hólf III. Það er um 10x1,5 m að innanmáli. Ekki sést op inn í tóftina. Tóftin er ekki innan áhrifasvæðis Búðafossvegar.

Hættumat: hætta, vegna skógræktar

RA-444:024_04 þúst óþekkt

A 438749 N 390985



Þúst RA-444:024_04, horft til vesturs.

Þúst 024_04 er um 50 m suðvestan við tóft 024_01, um 25 m austan við miðlínu Búðafossvegar. Hún er um 7x5 m að stærð og 0,2 m á hæð. Hún snýr austur-vestur. Þústin sker sig úr umhverfinu vegna þess að í henni eru stærrí þúfur en í kringum hana. Í henni má óljóst greina eitt hólf sem er um 3x1 m að innanmáli og snýr austur-vestur.

Hættumat: stórhætta, vegna framkvæmda

RA-444:024_05 garðlag vörslugarður

A 438725 N 390717



Garður RA-444:024_05, horft til VSV.

Garður 024_05 afmarkar svæðið. Hann liggur frá Þjórsá til suðvesturs á um 470 m löngum kafla og hverfur við Löngugróf en sést aftur á norðurbakka hennar litlu norðar á um 115 m löngum kafla þar sem hann liggur austur-vestur. Ekki er ósennlegt að garðurinn hafi haldið áfram meðfram Löngulág til V(NV) að Þjórsá. Hefur þá garðurinn ásamt Þjórsá afmarkað svæði sem er 510x390 m að stærð og snýr norðaustur-suðvestur. Garðurinn er líklega torfhlaðinn og hann er gróinn en bíslóði liggur yfir hann nærri suðvesturenda. Hann er 4-5 m á breidd og hæstur er hann um 0,5 m. Fyrirhugaður Búðafossvegur mun raska garðinum.

Hættumat: stórhætta, vegna framkvæmda

RA-444:024_06 tóft útihús

Gerði 024_06 er áfast innanverðum garði 024_05 um 160 m suðvestan við norðausturenda hans. Gerðið er um 4x6 m að innanmáli og snýr norðvestur-suðaustur. Ekki sést op á því. Veggir gerðisins eru 2-4 m á breidd og 0,4 m á hæð. Tóftin er ekki innan áhrifasvæðis Búðafossvegur.

Hættumat: hætta, vegna skógræktar

RA-444:030 náma mógrafir

A 438654 N 389741

Mógrafir eru í Markamýri meðfram suðaustanverðum Langarima. Þær eru um 800 m vestan við bæ 001 og um 680 m sunnan við beitarhús 023. Fyrirhugaður Búðafossvegur mun liggja yfir norðvesturenda mógrafanna.

Mógrafirnar eru í flatlendi, gróinni og blautri mýri. Mógrafirnar eru á svæði sem er um 250x60 m að stærð og snýr norðvestur-suðaustur. Þær sjást enn nokkuð skýrt á loftmynd en eru ekki mjög afgerandi að sjá á jörðu niðri. Mógrafirnar eru að mestu grónar en sumsstaðar stendur vatn í þeim. Þær eru fremur grunnar og virðist mesta dýpt vera um 0,5 m.

Hættumat: stórhætta, vegna framkvæmda



Mógrafir RA-444:030, horft til suðurs.

RA-444:033 heimild um huldufólksbústað

A 438444 N 390049

“Í Laugarholti eru stallar, sem eiga að vera kirkjusæti huldufólks,” segir í örnefnalýsingu. Laugarholt er um 1,1 km norðvestur af bæ 001 og liggja merkin milli Efra-Flagbjarnarholts og Vindáss yfir suðvesturenda holtsins. Fyrirhugaðar eru jarðfræðirannsóknir á Langholti vegna Búðafossvegur.

Ofarlega á u.þ.b. miðjum suðausturjaðri Laugarholts eru fallegir grágrýtisstöplar á litlu svæði þar sem ekki er gróðurþekja. Ekki sést í berg eða grjótt annarsstaðar á holtinu en uppblástursflákar eru á norðaustanverðu holtinu. Stöplarnir minna á stuðlaberg.

Ekki eru þekktar aðrar vísbendingar um huldufólkstrú í Laugarholti aðrar en þær örnefnaskrá getur.

Hættumat: stórhætta, vegna framkvæmda

Heimildir: Ö-Vindás SP, 2



Stallar RA-444:033 í Laugarholti, horft til norðvesturs.

RA-444:044 gata leið

A 438656 N 388913

Götur liggja undir Bæjarholti meðfram vesturmörkum Blautasunds um 1 km suðvestur af bæ 001. Þær liggja innan áhrifasvæðis fyrirhugaðs Búðafossvegur á um 200 m kaffa og snúa nálega norður-suður. Miðlína Búðafossvegur liggur á einum stað yfir leiðina.

Göturarnar liggja austanundir þýfðri grasi gróinni brekku. Mýrlendi er vestan gatnanna.

Mest sjást 7-8 samsíða götur en víðast eru þær 3-4 og dreifast á svæði sem er 5-15 m breitt. Göturarnar eru grasi grónar og víðast 30-50 cm djúpar. Þær liggja u.þ.b. norður-suður og hafa líklega legið frá leið RA-681:012 en sjást fyrst skýrt um um 60 m norðan þeirra. Göturarnar sjást skýrt á um 340 m



Gata RA-444:044, horft til suðurs.

kafla, að mýrarsundi, en handan þess eru göturnar óskýrari. Á loftmynd má rekja leiðina áfram til norðurs meðfram Bæjarholti. Þær hverfa í mýrlendi á um 100 m kafla en sjást aftur liggja yfir Holtsenda. Norðan Holtsenda fjara göturnar smám saman út en eru þá í allt eru því um 970 m langar.

Hættumat: stórhætta, vegna vegagerðar

RA-444:045 tóft heystæði

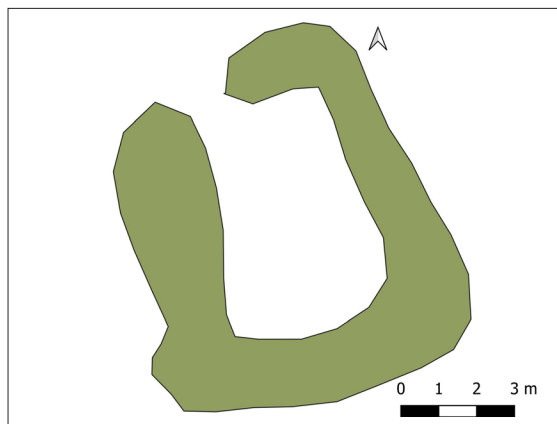
A 438594 N 389245

Tóft er vestanundir lágum ás, norðaustan til á Bæjarholti. Hún er um 900 m VSV af bæ 001. Tóftin er um 35 m vestan við miðlínu fyrirhugaðs Búðafossvegar. Sé tekið mið af lagi og staðsetningu er líklega um heystæði að ræða.

Umhverfis tóftina er smápýfður grasmói, lægð milli ása austan og vestan við.



Tóft RA-444:045, horft til norðvesturs.



Uppmæling af heystæði RA-444:045.

Tóftin er einföld, um 9,5 x 7,5 m að stærð og snýr NNV-SSA. Hún er grasi- og mosagróin, mjög hlaupin í þúfur og rís hæst um 20–30 cm. Breidd veggja er víðast 1,5–2,5 m. Op er á tóftinni vestarlega á NNV hlið og er mun sléttara innan tóftarinnar en utan. Stórpýft er fast vestan við tóftina en ekki eru greinanlegar skýrar útlínur mannvirkja.

Hættumat: stórhætta, vegna vegagerðar

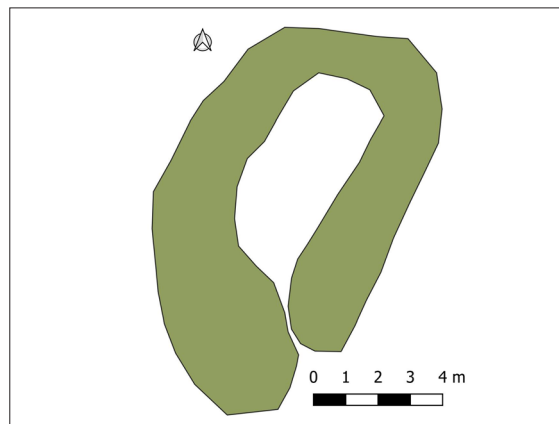
RA-444:046 tóft heystæði

A 438683 N 390010

Tóft er á þurru rima milli Markamýrar til vesturs og Vöða (mýri) til austurs. Hún er tæpum 250 m ASA við Laugarholt 033 og rúmum 850 m norðvestan við bæ 001. Tóftin er í miðlínu fyrirhugaðs Búðafossvegar. Sé tekið tillit til staðsetningar og lögunar tóftarinnar er um heystæði að ræða.



Tóft RA-444:046, hoft til norðurs.



Uppmæling af tóft RA-444:046.

Tóftin er sigrin og illgreinileg. Hún er 12,3x7,8 m að stærð, einföld og snýr norður-suður. Veggirnir eru 0,2-0,3 m á hæð og sjást einna best sem þúfur. Báðar skammhliðar tóftarinnar eru ógreinilegar en hún virðist opin til suðurs.

Hættumat: stórhætta, vegna framkvæmda

RA-681 Fornleifar á fl en einni jörð
Fornleifar á fleiri en einni jörð í Landsveit.

RA-681:011 *Skógargötur* gata leið

A 438687 N 390046

Á Herforingjaráðskorti frá 1908 er merkt leið sem liggur til vesturs við Lækjarós sem er á hreppamörkum Landsveitar og Holtahrepps. Leiðin liggur upp með Þjórsá í landi Flagbjarnarholts en þegar komið er upp fyrir sjálft Flagbjarnarholtið sveigir leiðin meira til vesturs að Vindási og þaðan yfir Vindásós á Tangavaði 440:026 yfir í land Hella. Má segja að leiðin liggji alla leið að Mörk í gegnum land Fellsmúla og Skarðs. Leið þessi hefur gengið undir nafninu Skógargötur, a.m.k. í landi Hella en í Sunnlenskum byggðum segir: «Hólótt grashraunið ofan lækjar og vegar upp að Skarðsfjalli heitir einu nafni Hruni, en þar er ógrynni örnefna. Vestur frá veginum á móts við suðurenda fjallsins getur að líta gamlar, grónar götur, sem heita Skógargötur og stefna vestur Hrunann og yfir Vindásós á Tangavaði [440:026] austur af Vindási.» Leiðarinnar er einnig getið í örnefnalýsingu Vindáss: «Austan undir Lambhúshól [444:002 og 444:003] er Kúadalur. Austur þaðan heitir Norðlingalág, við hinar gömlu ferðamannagötur frá Tangavaði [440:026], sem síðar getur.» Hægt er að rekja leiðina af loftmynd nánast óslitið frá hreppamörkum í vestri, að suðurenda Skarðsfjalls. Hluti leiðarinnar var skráður á vettvangi í landi Hella. Leiðin liggur þvert í gegnum áhrifsvæði Búðafossvegar.

Leiðin liggur víðast um þurrlendan móa ef frá er talin Markamýri og Krókadæla í landi Vindáss. Sunnan við Skarðsfjall hverfur leiðin í uppblásnu hrauni.

Leiðin er um 18 km löng eins og hún hefur verið skilgreind hér. Hún var skoðuð á vettvangi á tveimur stöðum. Annars vegar sunnan undir Laugarholti í landi Vindáss og hins vegar nærri Tangavaði í landi Vindáss og Hella. Þar sem leiðin var skoðuð sunnan við Laugarholt eru götur á um 15 m breiddum kafla. Annars vegar er djúpur skorningur eða renna sem er 0,5-1,5 m á breidd og 0,5-1 m á dýpt. Þar sunnan við eru götur 4-5 saman sem eru 0,3-0,5 m á breidd og 0,2-0,5 m á dýpt. Allar göturnar eru grónar. Í nágrenni Tangavaðs í landi Vindáss sést leiðin sem 3 m breidd renna, 0,5 m á dýpt. Hún er afar gróin og ekki má sjá paldra í henni né hefur hún verið rudd. Við Tangavað í landi Hella sjást ummerki um leiðina á svæði sem er 15-20 m á breidd. Syðst á því er djúpur skorningur. Hann er um 0,5-2 m á breidd og gróinn. Skorningurinn er víðast 0,5 m á dýpt en allt að 1 m þar sem hann er dýpstur. Norðan við hann eru 8-10 grónar götur saman sem hlykkjast áfram til austurs í þýfinu. Göturnar eru 0,2-0,4 m á breidd og 0,2-0,3 m á dýpt.

Hættumat: stórhætta, vegna framkvæmda

Heimildir: Herforingjaráðskort 47 SA; SB V, 128; Ö-Vindás, 3

RA-681:012 gata leið

A 438737 N 388716

Miklar götur liggja yfir Bæjarholt á merkjum milli Efra-Flagbjarnarholts og Vindáss norðan við Berjaflag. Leiðin er sýnd á herforingjaráðskorti frá 1908 og liggur af leið 011 til ANA að Flagbjarnarholti og annar vegar til norðausturs að Vindási og hins vegar til ASA framhá Fúsatótt 444:016 að Vindásósi. Leiðin var skoðuð árið 2013 á Bæjarholti um 1 km suðvestan við bæinn í Vindási 444:001. Flagveltugata 017 liggur á þessa leið



Gata RA-681:012, horft til norðausturs.

á Skammbeinsási í landi Vindáss. Staðurinn var heimsóttur aftur sumarið 2022 en miðlína fyrirhugaðs Búðafossvegar liggur yfir göturnar um 1,1 km suðvestur af bæ 001.

Götur liggja yfir suðurenda Bæjarholts á merkjum þar sem það hefur blásið upp en er mosagróið. Í landi Vindáss liggur leiðin svo áfram yfir þurrt haft á milli mýrlendra svæða í Blautasundi en verður þar fljótlega ógreinileg. Hún sést aftur á Skammbeinsási og liggur eftir honum og yfir suðaustanverðan Borgarrima 444:019.

Leiðin liggur norðaustur-suðvestur, þar sem hún liggur frá Efra- og Neðra-Flagbjarnarholti að Vindási. Leiðin sést fyrst við norðausturhorn túns í landi Efra-Flagbjarnarholts. Þar er hún á um 200 m löngum kafla þar til komið er að merkjum. Í landi Vindáss sést leiðin á um 840 m löngum kafla og endar við tún um 450 m suðvestan við bæ 001. Alls sést því leiðin á rúmlega 1 km löngum kafla. Á Bæjarholtinu á merkjum eru reiðgöturnar skýrastar. Þar sjást allt að 16 grónar götur saman á um 20 m breiðu svæði. Þær eru 0,2-0,3 m á breidd og 0,1-0,2 m á dýpt. Þegar komið er niður af holtinu verða göturnar ógreinilegri í þýfinu en sjást svo sem djúpir skorningar og sumir þeirra ógrónir á Skammbeinsási og Borgarrima.

Hættumat: stórhætta, vegna framkvæmda

Heimildir: Herforingjaráðskort 47 SA

5. Niðurstöður

Í þessari skýrslu eru til umfjöllunar fornleifar sem skráðar voru innan úttekarsvæðis Búðafossvogar sem er alls um 8 km að lengd og 100 m breitt. Úttekarsvæðið nær frá Þjórsárdalsvegi 32 í Skeiða- og Gnúpverjahreppi, yfir Þjórsá og allt að Þjóðvegi 2880, við landamerki Vindáss og Minnivalla í Rangárþingi ytra. Að auki var tekið út efnistökusvæði í landi Minna-Hofs og þrjú afmörkuð svæði í landi Vindáss. Alls voru skráðar 18 fornleifar, af þeim voru 13 þekktar úr eldri skáningarverkefnum. Ein fornleif var innan svæðis þar sem jarðfræðirannsóknir eru fyrirhugaðar, hinar 17 eru innan úttekarsvæðis vegarins.

Landslag innan úttekarsvæðisins er fremur flatt og einkennist af grónu hrauni, ásum



Úttekarsvæðið einkennist af grónum heiðum. Inn á milli eru mýrlend sund og holt. Mynd er tekin í landi Vindáss og horft er til suðurs.

og mýrum þar á milli. Svæðið er allt í úthögum jarða fyrir utan þær fornleifar sem tilheyra fornbylí eða seli í landi Vindáss. Hlutverk minjanna endurspeglar legu þeirra en þær tengjast flestar samgöngum og nýtingu úthaga. Yfirborðsummerki um allar fornleifarnar sem skráðar voru sjást enn utan, Hofsvaðs RA-289:013 sem er horfið. Þessi varðveisla er með eindæmum góð og sýnir hversu lítið jarðrask er á þessum slóðum.

Allar fornleifarnar voru metnar í stórhættu vegna framkvæmda, utan Hofsvaðs ÁR-289:013 sem er horfið. Rétt er að geta þess að þegar hættumat er gert er metið hvort einhver hætta gæti mögulega steðjað að fornleifum ef ekki verður gripið til sérstakra ráðstafana. Í meirihluta tilfella er hætta hvorki talin óhjákvæmileg né óyfirstíganleg. Hættumatinu er ætlað að vekja athygli á því að fyrirhugaðar framkvæmdir ógni umræddum minjastað.

Samtala	Sérheiti	Tegund	Hlutverk	Ástand	Minjagildi	Líklegar kröfur um mótvægisáðgerðir	Skýring
ÁR-289:013	Hofsvað	heimild	vað	Ekki sést til fornleifar	Lítið	Engar	Skráning fullnægjandi mótvægisáðgerð
ÁR-289:037		varða	óþekkt	Hleðslur signar	Lítið	Merking	Til að koma í veg fyrir skemmdir

ÁR-291:057		garðlag	vörslu- garður	Hleðslur signar	Nokkurt	Könnunarskurður	Til að ákvarða aldur, eðli og umfang minja
ÁR-671:019	Ferðamanna- götur-	gata	leið	Sést til	Nokkurt	Engar	Skráning fullnægjandi mótvægisáðgerð
ÁR-671:025	Stóra-Hofsgata	gata	leið	Sést til	Nokkurt	Engar	Skráning fullnægjandi mótvægisáðgerð
RA-443:044		gata	leið	Sést til	Nokkurt	Engar	Skráning fullnægjandi mótvægisáðgerð
RA-444:008		garðlag	vörslu- garður	Hleðslur signar	Mikið	Könnunarskurður	Til að ákvarða aldur, eðli og umfang minja
RA-444:009		garðlag	vörslu- garður	Hleðslur signar	Mikið	Könnunarskurður	Til að ákvarða aldur, eðli og umfang minja
RA-444:024 1	Seltættur	tóft	sel	Hleðslur signar	Mjög mikið	Merking	Til að koma í veg fyrir skemmdir
RA-444:024 4		þúst	óþekkt	Hleðslur signar	Mjög mikið	Könnunarskurður/ rannsókn	Innan túns, líklegt að fleiri minjar leynist undir sverði. Til að ákvarða aldur, eðli og umfang minja
RA-444:024 5		garðlag	vörslu- garður	Hleðslur signar	Mjög mikið	Könnunarskurður/ rannsókn	Innan túns, líklegt að fleiri minjar leynist undir sverði. Til að ákvarða aldur, eðli og umfang minja
RA-444:030		náma	mógrafir	Sést til	Lítið	Engar	Skráning fullnægjandi mótvægisáðgerð
RA-444:033		álagablet- tur		Sést til	Lítið	Engar	Skráning fullnægjandi mótvægisáðgerð
RA-444:044		gata	leið	Sést til	Nokkurt	Engar	Skráning fullnægjandi mótvægisáðgerð
RA-444:045		tóft	heystæði	Hleðslur signar	Nokkurt	Merking	Til að koma í veg fyrir skemmdir
RA-444:046		tóft	heystæði	Hleðslur signar	Nokkurt	Könnunarskurður	Til að ákvarða aldur, eðli og umfang minja
RA-681:011	Skógargötur	gata	leið	Sést til	Nokkurt	Engar	Skráning fullnægjandi mótvægisáðgerð
RA-681:012		gata	leið	Sést til	Nokkurt	Engar	Skráning fullnægjandi mótvægisáðgerð

Tafla 1. Minjar innan úttektarsvæðis.

Alls eru fimm fornleifar innan úttektarsvæðisins í Skeiða- og Gnúpverjahreppi. Í landi Skaftholts, nú innan Árnass, er vörslugarður ÁR-291:057. Hann sést skammt frá götunni Suðurbraut 2 og hverfur vegna rasks til beggja enda. Líklega sameinaðist vörslugarðurinn friðlýstum garði ÁR-291:026 norðan við tjaldsvæðið í Árnasi en tengslin eru nú rofin, m.a. vegna bygginga og vegagerðar. Líklega er ekki hægt að koma í veg fyrir rask á garðinum, hann er nærri miðlínu Búðafossvegar. Hugsanleg mótvægisáðgerð er könnunarskurður til að afla upplýsinga um gerð og aldur garðlagsins.

Varða ÁR-289:037 er á klettahól í hraunbrún. Varðan sést vel að sunnan en er ógreinileg úr öðrum áttum fyrir en að henni er komið. Hún er nærri miðlínu úttektarsvæðisins og mun að öllu óbreyttu verða fyrir raski vegna framkvæmda. Minjastofnun mun úrskurða um hvort mótvægisáðgerða er þörf vegna vörðunnar og þá hverra. Tvær þjóðleiðir liggja þvert yfir áhrifasvæðið, Ferðamannagötur ÁR-671:019 og Stóra-Hofsgata ÁR-671:025. Báðar leiðirnar sjást vel og jafnvel þótt óhjákvæmilegt sé að veglanging muni raska þeim má telja líklegt að Minjastofnun Íslands telji að skráning sé fullnægjandi mótvægisáðgerð. Hið sama má segja um Hofsvað ÁR-289:013, það er horfið og ólíklegt að nokkurra mótvægisáðgerða verði krafist.

Alls eru 13 fornleifar innan úttektarsvæðis í Rangárþingi ytra, af þeim eru 12 í landi Vindáss. Leið RA-443:044 liggur í landi Minnivalla og fjarar út við Vindástjörn. Hún liggur þvert í gegnum svæðið en ólíklegt að Minjastofnun krefjist annarra mótvægisáðgerða en skráningar. Þrjár leiðir eru í landi Vindáss, RA-444:044, RA-681:011 og RA-681:012. Hið sama má segja um þær allar, þrátt fyrir að þær sjáist vel og þveri úttektarsvæðið er ólíklegt að gerð verði krafa um aðrar mótvægisáðgerðir en skráningu (sem er þegar lokið).

Þrjár fornir vörslugarðar eru innan úttektarsvæðis og virðist fyrirsjáanlegt að þeir muni allir verða fyrir raski og líklegt að Minjastofnun fari fram á mótvægisáðgerðir vegna þessa. Vörslugarðar RA-444:008 og 009 eru á Skammbeinsási og Bæjarholti, sunnarlega í landi Vindáss. Líklega þarf könnunarskurði til að ákvarða aldur og gerð þeirra beggja. Vörslugarður RA-444:024_05 er hluti af stærri minjaheild, seli eða fornbyli norðarlega í landi Vindáss. Úttektarsvæðið liggur þvert í gegnum garðinn sem mun verða fyrir raski í framkvæmdum. Líklegt er að Minjastofnun fari fram á að könnunarskurður verði tekinn í garðlagið til að ákvarða aldur og umfang hans. Tvær aðrar fornleifar sem tilheyra selinu gætu orðið fyrir raski vegna framkvæmdanna. Tóft RA-444:024_01 er rétt utan við úttektarsvæðið og er líklegt að merking minjastaðarins verði talin fullnægjandi mótvægisáðgerð, enda ætti hún að geta tryggt að staðurinn verði ekki fyrir raski. Þúst RA-444:024_04 er innan svæðis en eins og í tilfalli tóftarinnar er líklegt að hægt verði að forða raski á staðnum með merkingu og aðgát á framkvæmdatíma.

Tvö heystæði eru innan úttektarsvæðis. Heystæði RA-444:045 er vestan við Blautasund, í jaðri úttektarsvæðisins. Líklega verður hægt að komast hjá raski á staðnum með merkingu minjastaðarins sem og aðgát á framkvæmdatíma. Óhjákvæmilegt virðist hins vegar að heystæði RA-444:046 sem er undir miðlínu Búðafossvegar norðan við svokallaðan Rauðsþytt verði fyrir raski í framkvæmdunum. Því má telja líklegt að Minjastofnun Íslands fari fram á mótvægisáðgerðir þar. Líklegast er að gerð verði krafa um að könnunarskurður verði tekinn í tóftinna til að meta

betur aldur hennar og hlutverk. Mógrafir RA-444:030 eru skammt sunnan við heystæðið en ólíklegt að annarra mótvægisáðgerða en skráningar verði krafist vegna framkvæmdanna.

Ein fornleif er innan svæðis þar sem jarðfræðirannóknir eru áætlaðar. Það er huldufólksbústaður RA-444:033 þar sem talið var að huldufólk ætti kirkjusæti. Ólíklegt er að annarra mótvægisáðgerða en skráningar verði krafist þar.

Niðurstaða: Innan úttektarsvæðisins voru skráðar 18 fornleifar á 16 minjastöðum. Allur gangur er á því hvort líklegt geti talist að minjastaðir innan úttektarmarka þurfi að víkja í framkvæmdunum og ræður þar fjarlægð frá miðlínu vegar mestu. Allir staðirnir teljast til fornleifa og njóta verndar sem slíkir en minjagildi þeirra er misjafnt. Minjastofnun Íslands mun úrskurða hvort fornleifar megi víkja í framkvæmdum og sömuleiðis um til hvort frekari mótvægisáðgerða með séu nauðsynlegar. Líklegt má telja að í sumum tilfellum muni vettvangsskráning/uppmæling teljast fullnægjandi mótvægisáðgerð, sjá töflu hér ofar. Líklega er hægt að komast hjá raski á tveimur tóftum (RA-444:024_04 og RA-444:045), sem eru í jaðri úttektarsvæðis, með því að merkja þær vel á framkvæmdatíma. Í sex tilfellum (garðlag ÁR-291:057, varða ÁR-291:037, garðlag RA-444:024_05, tóft RA-444:046, garðlag RA-444:008 og garðlag RA-444:009) er líklegt að gerð verði krafa um mótvægisáðgerðir vegna framkvæmda og er líklegt að í flestum tilfellum verði gerð krafa um könnunarskurði.

Heimildir

Bjarni F. Einarsson. 2009. *Fornleifaskráning í Gnúpverjahreppi og Holta- og Landsveit vegna mats á umhverfisáhrifum Árnesvegjar*. Reykjavík, Fornleifafræðistofan.

Björn Lárusson. 1967. *The old Icelandic land registers*. W.F. Salisbury þýddi. Lundur, Lund University.

DI: *Diplomatarium Islandicum eða Íslenskt fornbréfasafn*. I-XV. 1857-1972. Kaupmannahöfn/Reykjavík, Hið íslenska bókmenntafélag.

Hkort: Dönsku herforingjaráðskortin 1905-1915. Nr. 47. Sótt af <http://islandskort.is/is/category/list/29>

ÍF: Íslensk fornrit. I-XVII. bindi. 1935-2002. Reykjavík, Hið íslenska fornritafélag.

JÁM I: *Jarðabók Árna Magnússonar og Páls Vídalíns I. Vestmanneyja- og Rangárvallasýsla*. 1913-1917. Kaupmannahöfn, Hið íslenska fræðafélag.

JÁM II: *Jarðabók Árna Magnússonar og Páls Vídalíns II. Árnessýsla*. 1918-1921. Kaupmannahöfn, Hið íslenska fræðafélag.

JJ: Johnsen, J. 1847. *Jarðatal á Íslandi*. Kaupmannahöfn, [Án útgefanda].

Kristborg Þórsdóttir (ritstjóri). 2020. *Aðalskráning fornleifa í Rangárþingi ytra. Áfangaskýrsla IV*. FS634-06194. Reykjavík, Fornleifastofnun Íslands.

Kristborg Þórsdóttir. 2022. *Fornleifaskráning vegna deiliskipulags við Laugar í landi Vindáss*. FS889-22161. Reykjavík, Fornleifastofnun Íslands.

Ragnheiður Gló Gylfadóttir (ritstjóri). 2017. *Aðalskráning fornleifa í Skeiða- og Gnúpverjahreppi I: Húsatóftir og Skaftholt*. FS660-16241. Reykjavík, Fornleifastofnun Íslands.

Sólveig G. Beck. 2007. *Deiliskráning í landi Réttarholts í Árnessýslu*. FS337-06331. Reykjavík, Fornleifastofnun Íslands.

SSÁ: Árnessýsla: *Sýslu- og sóknalýsingar hins íslenska bókmenntafélags 1839-1843*. 1979. Reykjavík, Sögufélag.

SB I: *Sunnlenskar byggðir. Tungur, Hreppar, Skeið*. 1980. [Án útgáfustaðar], Búnaðarsamband Suðurlands.

SB V: *Sunnlenskar byggðir V. Rangárþing vestan Eystri-Rangár*. 1987. Án útgáfustaðar], Búnaðarsamband Suðurlands.

Túnakort 1919/1920: Túnakort Gnúpverjahrepps og Landmannahrepps. Reykjavík: Þjóðskjalasafn Íslands.

Valgeir Sigurðsson. 2003. *Landmannabók. Landsveit*. Viðbætur unnu Ragnar Böðvarsson, Þorgils Jónasson og Ingólfur Sigurðsson. Ritstj. Ragnar Böðvarsson. Hella, Rangárþing ytra.

Þorvaldur Thoroddsen. 1905. *Landskjálftar á Íslandi*. Kaupmannahöfn, Hið íslenska bókmenntafélag.

Ö-Minna-Hof Aths: *Minna-Hof. Athugasemdir*. Steindór Guðmundsson skráði. Örnefnasvið – Stofnun Árna Magnússonar í íslenskum fræðum, 1987.

Ö-Minna-Hof Kort: *Minna-Hof. Örnefnakort*. Steindór Guðmundsson skráði. Örnefnasvið – Stofnun Árna Magnússonar í íslenskum fræðum, 1987.

Ö-Minna-Hof Óþ: *Örnefnaskrá Minna-Hofs*. Óþekktur skrásetjari. Örnefnasvið - Stofnun Árna Magnússonar í íslenskum fræðum, e.d.

Ö-Minna-Hof SG: *Örnefnaskrá Minna-Hofs*. Steindór Guðmundsson skráði. Örnefnasvið – Stofnun Árna Magnússonar í íslenskum fræðum, 1984.

Ö-Minna-Hof ÞB: *Örnefnaskrá Minna-Hofs*. Þ.B. skráði. Örnefnasvið - Stofnun Árna Magnússonar í íslenskum fræðum, e.d

Ö-Stóra-Hof Aths: *Stóra-Hof. Athugasemdir*. Steindór Guðmundsson skráði. Örnefnasvið - Stofnun Árna Magnússonar í íslenskum fræðum, 1987.

Ö-Stóra-Hof GÓ: *Örnefnaskrá Stóra-Hofs*. Guðjón Ólafsson skráði. Reykjavík: Örnefnastofnun, e.d.

Ö-Vindás: *Örnefnaskrá Vindáss*. Ingólfur Einarsson skráði, 1972. Örnefnasvið Stofnunar Árna Magnússonar í íslenskum fræðum, Reykjavík.

Ö-Þjórsárholt JJ yngri: *Örnefnaskrá Þjórsárholt*. Jón Jónsson skráði. Örnefnasvið Stofnunar Árna Magnússonar í íslenskum fræðum, 1936.

Viðauki I: Hnitaskrá í ISN93

Samtala	X	Y
ÁR-289:013	438703	391488
ÁR-289:037	438697	391840
ÁR-291:057	438691	393474
RA-443:044	439404	388120
RA-444:008	438565	388951
RA-444:009	438862	388608
RA-444:030	438654	389740
RA-444:033	438444	390050
RA-444;044	438656	388912
RA-444:045	438593	389244
RA-444:046	438683	390010
ÁR-671:019	438665	391562
ÁR-671:025	438805	392404
RA-681:011	438688	390047
RA-681:012	438737	388715
RA-444:024 1	438794	391000
RA-444:024 2	438813	391020
RA-444:024 3	438876	390975
RA-444:024 4	438748	390985
RA-444:024 5	438725	390717
RA-444:024 6	438929	390925

Viðauki II: Minjakort



©Loftmyndir ehf og Landmælingar Íslands

Skýringar

--- Leiðir

○ Skráðar fornleifar

□ Efnistaka og rannsóknir

□ Úttektarsvæði

— veglína

0 0.5 1 1.5 2 km



Kort 2: Norðurhluti úttektarsvæðis



©Loftmyndir ehf og Landmælingar Íslands

Skýringar

- - - Leiðir
- Skráðar fornleifar
- Efnistaka og rannsóknir
- Úttektarsvæði
- veglína

0 0.5 1 km

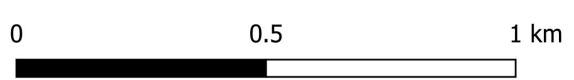
Kort 3: Suðurhluti úttektarsvæðis



©Loftmyndir ehf og Landmælingar Íslands

Skýringar

- Leiðir
- Efnistaka og rannsóknir
- Úttektarsvæði
- Skráðar fornleifar
- veglína



VIÐAUKI Í

FORNLEIFARANNSÓKN

Fornleifarannsókn vegna lagningu Búðafossvegar

Í landi Vindáss og Minnivalla í Rangárþingi ytra og Skaftholts í Skeiða- og
Gnúpverjahreppi



Lilja Laufey Davíðsdóttir og Ragnheiður Gló Gylfadóttir

Fornleifastofnun Íslands ses
Reykjavík 2023
FS933-22451



Á forsiðumynd má sjá torf í skurði 5. Torfveggurinn er strenglaðinn og þar sjást gjóskurnar K~920 og landnámslagið í lögum. Undir veggnum sjást bæði gjóskulögin óhreyfð.

Myndina tók Lilja Laufey Davíðsdóttir

Fornleifastofnun Íslands 2023

Bræðraborgarstígur 9

101 Reykjavík

Sími: 5511033

Netfang: fsi@fornleif.is

Vefsíða: www.fornleif.is

Efnisyfirlit

Efnisyfirlit	3
Myndaskrá.....	4
Grunnupplýsingar	6
Staðsetningarkort	7
Útdráttur.....	8
Abstract	8
Inngangur.....	10
Markmið og framkvæmd	10
Aðferðafræði.....	12
Gripir.....	13
Vettvangsrannsókn	14
Skurður 1 – Garðlag/vörslugarður (RA-444:008).....	15
Skurður 2 – Tóft RA-444:046.....	17
Skurður 3 – Þúst (RA-444:024_04).....	20
Skurður 4 – Garðlag/vörslugarður (RA-444:024_05)	21
Skurður 5 – Garðlag/vörslugarður (RA-444:009).....	23
Loftmyndataka með flygildi	25
Lokaorð	31
Heimildir	35
Vikaukar	36
Viðauki 1 - Einingaskrá	36
Viðauki 2 – Ljósmyndaskrá.....	39
Viðauki 3 – Borkjarnaskrá.....	45
Viðauki 4 – Gjóskulagagreiningar.....	48

Myndaskrá

Mynd 1. Kortið sýnir staðsetningu Búðafossvegar á milli Árnass í Skeiða-og Gnúpverjahreppi, í gegnum land Vindáss og Minnivalla í Rangárþingi ytra.	7
Mynd 2. Kortið sýnir staðsetningar minja innan rannsóknarsvæðisins og hvaða mótvægisáðgerðir voru nauðsynlegar. Kortagerð Lilja Laufey Davíðsdóttir.	11
Mynd 3. Staðsetning könnunarskurða á rannsóknarsvæðinu.	14
Mynd 4. Torfveggur [111] og önnur jarðlög í sniðinu í skurði 1. Náttúruleg jarðlög er mjög litrík og áberandi. Horft til vesturs. Ljósmyndari Stefán Ólafsson.	15
Mynd 5. Jarðlög í skurði 1. Torfveggur með Landnámslaginu og K~920 sést í skurðinum [111] og skorið hefur verið niður fyrir efni í garðinn [112].	16
Mynd 6. Torfveggur [215] í skurði 2 og niðurgröftur [218] vinstra megin við torfvegginn. Horft til vesturs. Ljósmyndari Lísabet Guðmundsdóttir.	17
Mynd 7. Hvítt mjög þunnt mannvistarlag [217] í botni niðurgraftrar í skurði 2. Horft í vestur. Ljósmyndari Lilja Laufey Davíðsdóttir.	18
Mynd 8. Sniðteikning af skurði 2.	19
Mynd 9. Engin mannvistarlög voru sjáanleg í skurði 3. Þústin virðist hafa myndast á náttúrulegan hátt. Horft í suðvestur. Ljósmyndari Lilja Laufey Davíðsdóttir.	20
Mynd 10. Torfveggur [414] í skurði 4 sést fyrir miðri mynd. Landnámslagið og K~920 eru óhreyfð undir veggnum. Horft í vestur. Ljósmyndari Lilja Laufey Davíðsdóttir.	21
Mynd 11. Sniðteikning af jarðlögum í skurði 4.	22
Mynd 12. Torfveggur [512] í skurði 5. Í torfinu sjást allt að 10 endurtekningar af landnámslaginu og K-920. Landnámslagið og K-920 sjást einnig óhreyfð undir veggnum.	23
Mynd 13. Sniðteikning af jarðlögum í skurði 5.	24
Mynd 14. Torfveggur [512]. Endurtekningar af þykkum svörtum línunum og mjórri gráum. K-920 sést óhreyft beint undir veggnum og landnámslagið (grágrænt og gulleitt) þar undir. Ljósmyndari Lilja Laufey Davíðsdóttir.	25
Mynd 15. Staðsetning þeirra staða sem voru myndaðir úr lofti með flygildi.	26
Mynd 16. Ferðamannagötur ÁR-671:019. Ein af mörgun myndum sem teknar voru af leiðinni sem mótvægisáðgerð við raski á henni við lagningu Búðafossvegar. Ljósmyndari Ragnheiður Gló Gylfadóttir.	27
Mynd 17. Stóra-Hofsgatan, ÁR-671:025. Ein af mörgun myndum sem teknar voru af leiðinni sem mótvægisáðgerð við raski á henni við lagningu Búðafossvegar. Ljósmyndari Ragnheiður Gló Gylfadóttir.	27
Mynd 18. Gata RA-681:012. Ein af mörgun myndum sem teknar voru af leiðinni sem mótvægisáðgerð við raski á henni við lagningu Búðafossvegar. Ljósmyndari Ragnheiður Gló Gylfadóttir.	28

Mynd 19. Skógargötur RA-681:011. Ein af mörgun myndum sem teknar voru af leiðinni sem mótvægisáðgerð við raski á henni við lagningu Búðafossvegar. Ljósmyndari Ragnheiður Gló Gylfadóttir.....	28
Mynd 20. Leið RA-444:044 í landi Vindáss. Ekki voru gerðar neinar kröfur um mótvægisáðgerðir en þó voru teknar myndir af leiðinni. Ljósmyndari Ragnheiður Gló Gylfadóttir.	29
Mynd 21. Mógrafir RA-444:030 í landi Vindáss. Ljósmyndari Ragnheiður Gló Gylfadóttir.	29
Mynd 22. Leið RA-443:044 í landi Minnivalla. Ein af mörgun myndum sem teknar voru af leiðinni sem mótvægisáðgerð við raski á henni við lagningu Búðafossvegar. Ljósmyndari Ragnheiður Gló Gylfadóttir.....	30
Mynd 23. Plógför til skógræktar, plægð í gegnum Seltættur RA-444:024. Ljósmyndari Ragnheiður Gló Gylfadóttir.....	31
Mynd 24. Seltættur RA-444:024. Grafinn var skurður í meinta þúst 024_04 og garðlag 024_05. Kortagerð Lilja Laufey Davíðsdóttir.....	32
Mynd 25. Horft yfir tóft í úthaga Vindáss, sem könnunarskurður 2 var tekinn í gegnum. Ljósmynd Lilja Laufey Davíðsdóttir.....	33

Grunnupplýsingar

Rannsóknarnúmer (málsnúmer MÍ): 202211-0006

Þjóðminjasafnsnúmer (ÞJMS): 2022-83

Númer fornleifa úr skráningarskýrslu og tilvísun í skýrsluna:

RA-291:057, RA-444:024_05, RA-444:024_04, RA-444:046, RA-444:008, RA-444:009, RA-671:025, RA-671:019, RA-681:011, RA-444:030, RA-444:044, RA-681:012.

Ragnheiður Gló Gylfadóttir (2022). *Fornleifaskráning: Búðafossvegur*. FS895-22291. Reykjavík: Fornleifastofnun Íslands.

Stutt lýsing rannsókna: Könnunarskurðir voru teknir á fimm stöðum í land Vindáss og teknar voru drónamyndir af fimm leiðum og einu mógrafasvæði vegna lagningar Búðafossvegar og brúargerðar yfir Þjórsá.

Tegund rannsókna: Framkvæmdarrannsókn

Ástand fornleifa við lok rannsókna: voru þær huldar aftur eða fjarlægðar: Skurður voru fylltir eftir að þeir höfðu verið skráðir.

Staðsetning (staður, sveitarfélag, sýsla): Vindás og Minnivellir í Rangárþing ytra; Skaftholt í Skeiða- og Gnúpverjahreppi.

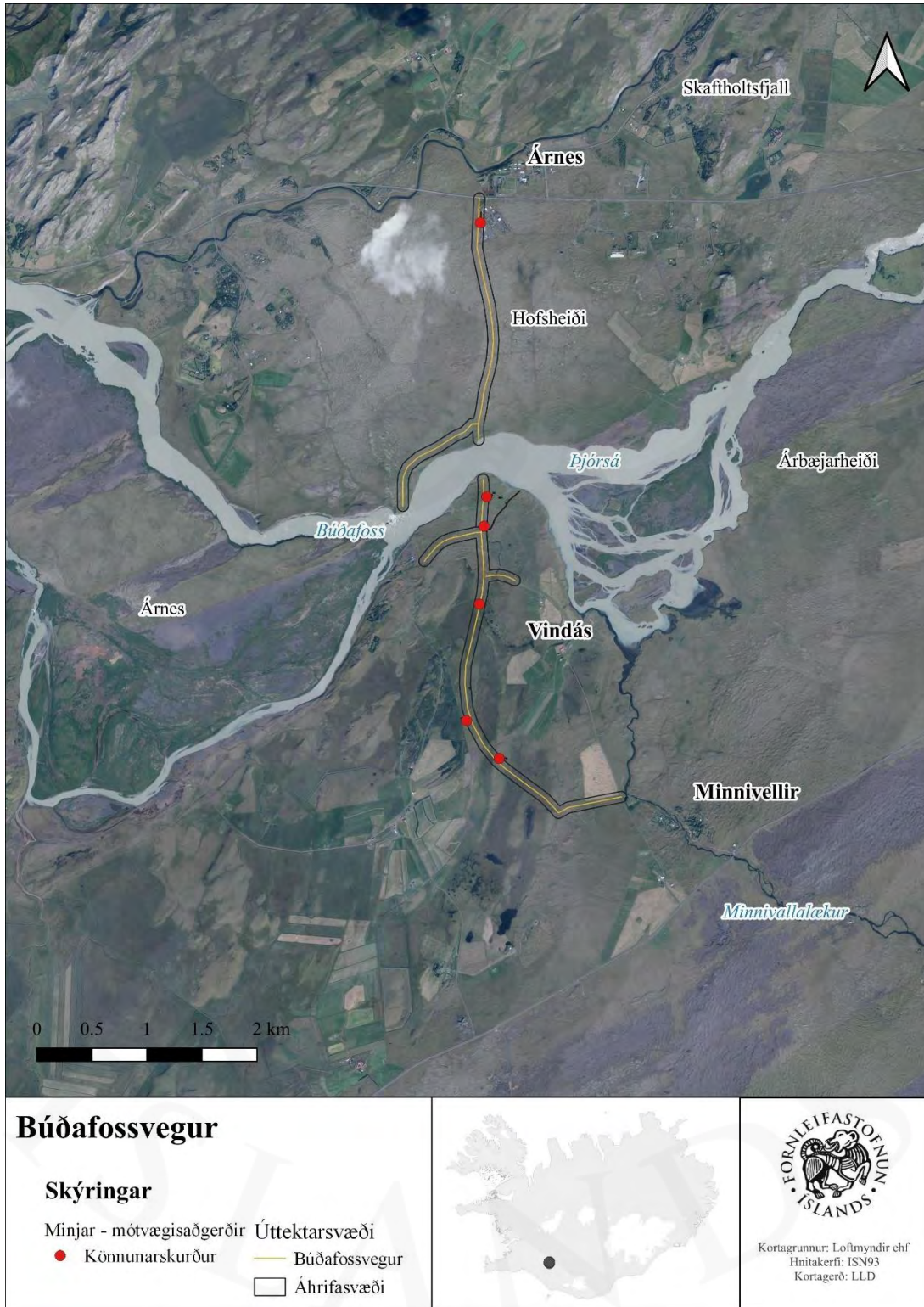
GPS hnit (miðja rannsóknarsvæðis): A: 438730, N: 390443

Rannsóknartími (nákvæmar dagsetningar): 7.-8. nóv 2022 og 18. nóv 2022

Leyfishafi: Lilja Laufey Davíðsdóttir

Fjöldi starfsmanna: 4

Staðsetningarkort



Mynd 1. Kortið sýnir staðsetningu Búðafossvegur á milli Árnes í Skeiða- og Gnúþverjabreppi, í gegnum land Vindás og Minnivalla í Rangárfingi ytra.

Útdráttur

Í tengslum við skráningu fornleifa vegna lagningar Búðafossvegur og brúargerðar yfir Þjórsá setti Minjastofnun Ísland fram mótvægiskröfur vegna þeirra fornleifa sem munu raskast á þeim þremur jörðum sem vegurinn liggur í gegnum; Skaftolti í Skeiða- og Gnúpverjahreppi og Vindási og Minnivöllum í Rangárþingi ytra. Áætlað var að grafa sex könnunarskurði í sex mismunandi minjastaði auk þess að mynda sex aðra minjastaði með flygildi, á þremur jörðum. Einn minjastaðanna sem grafa átti í reyndist ekki vera fornleif og því voru grafnir fimm skurðir á fimm minjastöðum. Mannvistarleifar komu í ljós í fjórum af þessum skurðum. Minjarnar reyndust allar vera nokkuð fornar, byggðar á 10.-11. öld og líklega komnar úr notkun á 12. öld, þó svo að ekki hafi verið hægt að staðfesta efri tímamörk á einum minjastaðnum þar sem gjóskulag frá 1158 sást ekki í skurðinum. Tóft sem skráð var sem heytóft í fornleifaskráningu hefur líklega verið notuð í tengslum við húsdýrahald í úthaga en frekari rannsókn er þörf á tóftinni til á komast að nákvæmu hlutverki hennar. Í henni virtist vera gráleit lífræn gólfskán og annað hólfið var að líkindum niðurgrafið. Allar minjar sem voru rannsaðar á svæðinu voru samtíða og má því velja því fyrir sér heildarsamhengi þeirra og hvort að jörðin hafi mögulega verið nýtt til seljabúskapar áður en heilsársbúseta þar hófst.

Lykilord

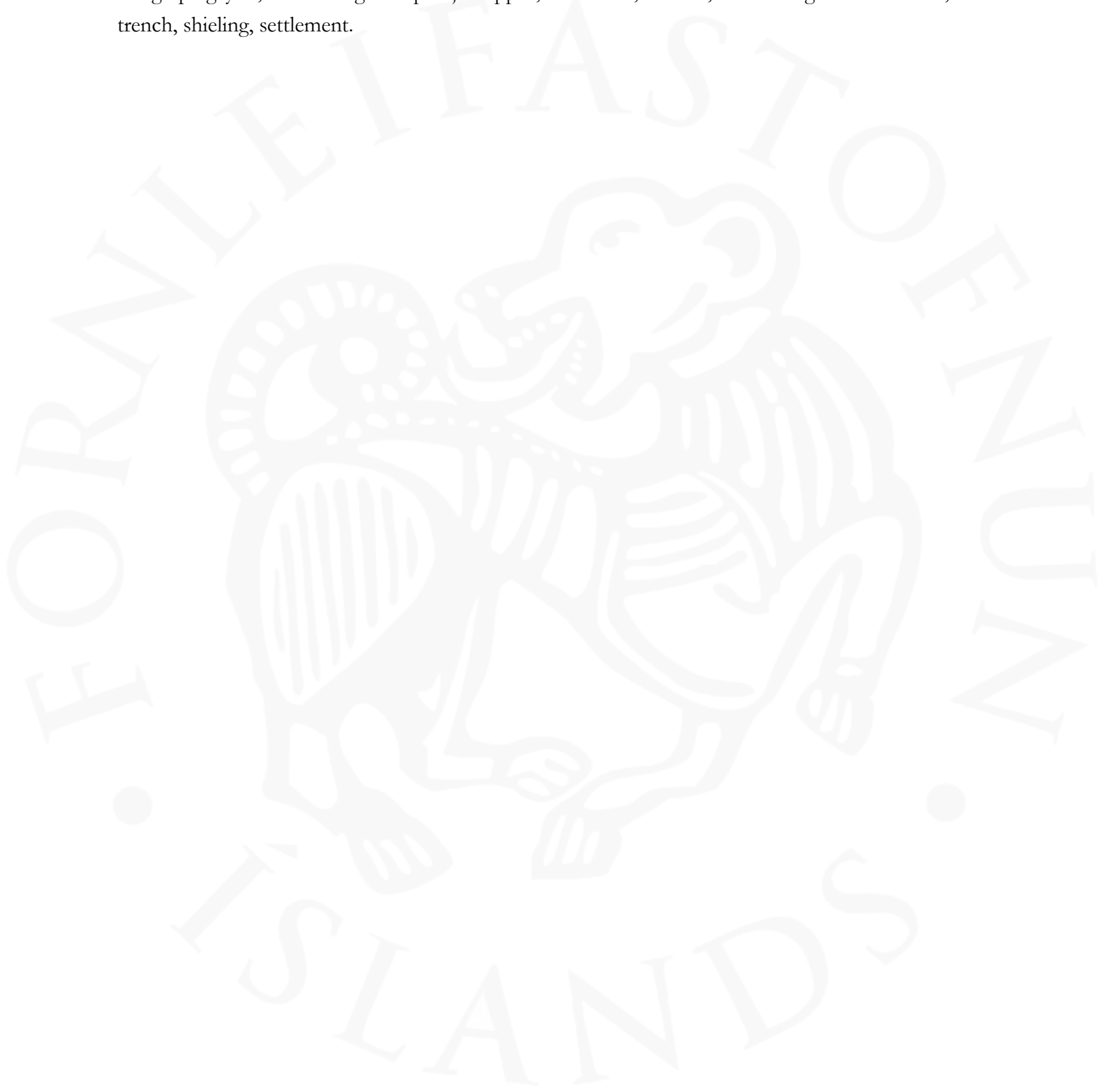
Rangárþing ytra, Skeiða- og Gnúpverjahreppur, Landsveit, Vindás, fornleifarannsókn, könnunarskurðir, sel, landnám.

Abstract

Due to the construction of Búðafossvegur road and a bridge over Þjórsá, the Cultural Heritage Agency of Iceland wrote specifications detailing necessary archaeological investigations within the proposed development area; in Skaftolt in Skeiða- og Gnúpverjahreppur, as well as Vindás and Minnivellir in Rangárþing ytra. The original specification identified six archaeological sites which were to be investigated by trenching, with another six to be photographed with the help of a drone. Only five test trenches were excavated since one of the sites turned out to be related to modern construction. Archaeological remains were found in four of the five trenches. These were all dated to the 10th or 11th century and were likely out of use in the early 12th century, although it was not possible to confirm the upper date in one of the trenches since the H-1158 tephra was not detectable in the sections. The small structure, previously recorded as a hay storage in the archaeological survey, has probably been used in connection with livestock sheltering or grazing, though further excavations are necessary to determine its function. A possible floor was detected in the section and part of the structure appears to have been cut into the ground. All structures that were trenched were contemporary with one another and one can therefore speculate about the overall context of the structures and whether transhumance was practiced in Vindás before year-round occupation started in the area.

Keywords

Rangárþing ytra, Skeiða- og Gnúpverjahreppur, Landsveit, Vindás, archaeological excavation, test trench, shieling, settlement.



Inngangur

Vorið 2022 vann Fornleifastofnun Íslands fornleifaskráningu að beiðni Vegagerðarinnar vegna lagningar Búðafossvegar og brúargerð yfir Þjórsá. Fyrirhuguð veglína liggur frá Árnesi í gegnum Minna-Hof og Skaftholt yfir í Landssveit í gegnum jarðir Minnivalla og Vindáss og mun tengja saman sveitafélögin Skeiða- og Gnúpverjahrepp og Rangárþing ytra (sjá mynd 1).¹

Í kjölfar fornleifaskráningarinnar gerði Minjastofnun Íslands kröfur um mótvægisáðgerðir vegna þeirra minjastaða sem munu raskast við vegagerðina. Langflestar minjarnar sem voru rannsakaðar voru í landi Vindáss í Rangárþingi ytra en auk þess var ein leið í landi Minnivalla og nokkrar leiðir sem lágu yfir fleiri en eina jörð. Garðlag sem taka átti skurð í gegnum í landi Skaftholts reyndist vera kaldavatns lögn. Mótvægiskröfur Minjastofnunar voru annars vegar að taka könnunarskurði í tóftir eða garðlög og hins vegar að taka myndir með flygildi af leiðum og mógröfum.²

Í framhaldinu fór Vegagerðin þess á leit við Fornleifastofnun Íslands ses að stofnunin tæki að sér fornleifarannsóknir á svæðinu. Rannsóknin fór fram í nóvember 2022 og stýrði Lilja Laufey Davíðsdóttir rannsóknum á vettvangi en auk hennar unnu Ragnheiður Gló Gylfadóttir, Lísabet Guðmundsdóttir og Stefán Ólafsson að rannsókninni. Ragnheiður Gló sá um myndatöku á vettvangi með flygildi en Lilja Laufey sá um skýrsluskrif, kortagerð og almenna úrvinnslu.

Markmið og framkvæmd

Markmið rannsókna á svæðinu var að afla grunnupplýsinga um þá minjastaði sem munu verða fyrir raski við lagningu Búðafossvegar til þess að hægt væri að ákvarða nánar hvort frekari rannsókna yrði þörf á svæðinu. Samkvæmt úrskurði Minjastofnunar um mótvægisáðgerðir var aðgerðum skipt upp í þrjú flokka (sjá mynd 2):

- A. Minjastaðir sem er nálægt framkvæmdum en munu sleppa við raks ef minjar eru merktar á framkvæmdatíma:
 - ÁR-289:037 (varða)
 - RA-444:024 (seljatóftir)
 - RA-444:045 (tóft/heystæði)

- B. Minjastaðir hvar ekki verður komist hjá raski. Mótvægisáðgerðir eru skráning, sem farið hefur fram, en auk þess er lagt til að staðirnir verði myndaðir með flygildi (dróna):
 - ÁR-671:025 (Stóra-Hofsgatan/leið)
 - ÁR-671:019 (Ferðamannagötur/leið)

¹ Ragnheiður Gló Gylfadóttir (2022).

² Bréf Minjastofnunar Íslands (MÍ202210-0086/6.09/U.Æ).



<h3>Staðsetning minja</h3>			<p>Kortagrunnur: Loftmyndir ehf Hnitakerfi: ISN93 Kortagerð: LLD</p> <p>0 250 500 m</p>
<h3>Skýringar</h3> <p>Minjar - mótvægisáðgerðir</p> <ul style="list-style-type: none"> ● Könnunarskurður ● Loftmyndataka með flygildi ● Merking minjastada ○ Engar 			

Mynd 2. Kortið sýnir staðsetningar minja innan rannsóknarsvæðisins og hvaða mótvægisáðgerðir voru nauðsynlegar. Kortagerð Lilja Laufey Davíðsdóttir.

RA-681:011 (Skógargötur/leið)

RA-681:012 (gata/leið)

RA-443044 (gata/leið)

RA-444:030 (mógrafir)

- C. Minjastaðir sem fyrirsjáanlegt er að muni verða fyrir raski og þarf að rannsaka ýmist með jarðvegsbor eða skurðgrefti, eftir aðstæðum:

ÁR-291:057 (garðlag/vörslugarður) Ekki grafinn skurður.

RA-444:024_05 (garðlag/vörslugarður)

RA-444:024_04 (þúst)

RA-444:046 (tóft/heystæði)

RA-444:008 (garðlag/vörslugarður)

RA-444:009 (garðlag/vörslugarður)³

Liður A var eini liðurinn sem ekki var á ábyrgð Fornleifastofnunnar Íslands heldur mun Vegagerðin sinna því að merkja fornleifarnar á framkvæmdartímar. Kröfum um mótvægisáðgerðir var fylgt að öllu leyti, nema í þeim tilvikum þar sem nánari athuganir leiddu í ljós að minjastaður reyndist ekki vera fornleifar. Það var í tilfalli meints vörslugarðs ÁR-291:057 en við nánari athugun reyndist hann ekki vera garður, heldur kaldavatnslögn. Enginn skurður var því grafinn á þeim slóðum.

Aðferðafræði

Könnunarskurðir voru allir vélgrafnir og voru þeir grafnir þvert í gegnum garðlög á svæðinu. Í tilfalli tófta og þústa voru fyrst teknir borkjarnar til að ákvarða hvar skyldi taka könnunarskurð í gegnum þær. Grafið var niður í óhreyfð forsöguleg mannvistarlög. Snið könnunarskurða voru ljósmynduð og þar sem mannvistarlög voru sýnileg voru sniðin teiknuð í skalanum 1:10 eða 1:20. Allir skurðir og borkjarnar voru mæld upp með Trimble Geoexplorer 6000 staðsetningartæki og mælingar leiðréttar eftir á.

Uppgröftur og skráning mannvistarlaga fylgdi svokallaðri einingaaðferð (e. *single context recording*), sem lýst er í uppgrafthandbók Fornleifastofnunnar Íslands.⁴ Hún felur í sér að hugsað er um hvert mannvistarlag (t.d. jarðlag, holu, gröf, eða byggingahluta) á minjasvæði sem einstakan atburð (einingu) í uppbyggingu þess. Hver eining er skráð, teiknuð, hæðarmæld og ljósmynduð og fær hún númer í hlaupandi númerakerfi sem er einstakt innan þess rannsóknarsvæðis sem unnið er á. Þannig er t.d. eitt númerakerfi sem heldur utan um jarðlög og mannvirki sem hafa verið grafinn upp á svæðinu. Á meðan á uppgreftri stendur eru einingarnar færðar jafnóðum inn í flæðirit (e. Harris Matrix), sem

³ Bréf Minjastofnunnar Íslands (MÍ202210-0086/6.09/U.Æ)

⁴ Lucas, G. (2003).

heldur utan um aldursröð þeirra sem og annað samhengi þeirra á milli. Gerir flæðiritið þeim sem grefur kleift að halda góðri yfirsýn yfir uppbyggingu þess minjasvæðis sem unnið er á. Oft getur verið flókið að ráða í samhengi á milli mannvistarlaga og því eru einingar sem þykja eiga saman á einhvern hátt, eins t.d. þær sem taldar eru tilheyra sama notkunarskeiði, settar saman í hóp sem fær númer úr sömu röð og einingarnar sjálfar. Þegar kemur síðan að því að lýsa niðurstöðum uppgrafter í rituðu máli er vísað í númer eininga og hópa þar sem það á við.

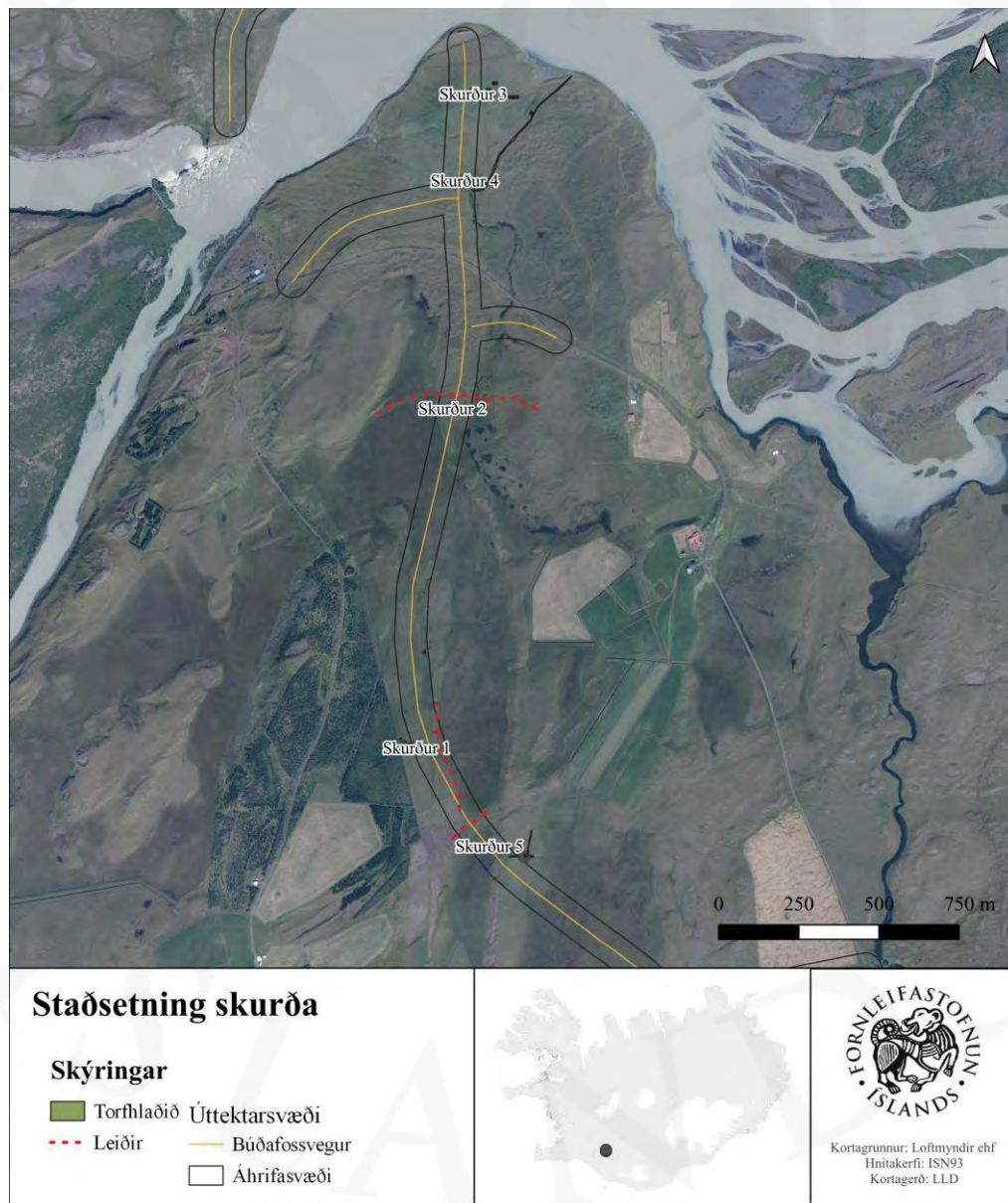
Gripir

Gripir sem finnast við uppgröft eru einnig mikilvægur gagnaflokkur þar sem þeir geta m.a gefið góða vísbendingu um aldur mannvistarlaga eða hlutverk bygginga. Eru þeir einnig allir númeraðir í hlaupandi númerakerfi. Ekki finnast allir gripir í samhengi, þar sem sumir koma fram við hreinsun á uppgraftarsvæði en þegar vitað er úr hvaða mannvistarlögum gripir koma, eru eininganúmer mannvistarlaganna hengd við gripanúmerin og fylgja þau gripunum gegnum allt úrvinnsluferlið.⁵ (Lucas, 2003). Engir gripir komu í ljós í rannsókninni í tengslum við lagningu Búðafossveg.

⁵ Lucas, G. (2003).

Vettvangsrannsókn

Í tengslum við lagningu Búðafossvegar milli Árnass í Skeiða- og Gnúpverjahreppi og Landssveitar í Rangárfingi ytra fór Minjastofnun Íslands fram á rannsókn á minjum á nokkrum stöðum, annars vegar í formi könnunarskurða og hins vegar í formi loftmynda úr flygildi. Teknir voru fimm skurðir á fimm svæðum en auk þess var flogið yfir sex minjastaði með dróna og þau mynduð í þaula (sjá mynd 3). Eins og áður var greint frá var ekki tekin skurður í garðlag RA-291:057 þar sem í ljós kom að ekki var um garðlag að ræða heldur kaldvatnslögn. Hér á eftir er ýtarleg umfjöllun um hvern könnunarskurð fyrir sig en verður fjallað um allar loftmyndatökurnar í sér kafla.



Mynd 3. Staðsetning könnunarskurða á rannsóknarsvæðinu.

Skurður 1 – Garðlag/vörslugarður (RA-444:008)

Skurður 1 var tekinn í gegnum garðlag RA-444:008 sem er á svokölluðum Skammbeinási. Vísað er í þetta garðlag sem p.553 í skýrslu um gjóskulagagreiningar (sjá viðauka 4). Garðlagið liggur fast vestan við áætlaða veglínu Búðafossvegar og innan áhrifasvæði hans en garðurinn mun að öllum líkindum hverfa að miklu leyti undir veginn við lagningu hans. Eins og kemur fram í skráningarskýrslu er garðurinn fremur fornlegur, 3 m breiður og tæpur 1 m á hæð.⁶ Skurður var tekinn í u.þ.b. mitt garðlagið og snéri hann nokkurn veginn norður-suður. Skurðurinn var um 9x1 m að stærð og um 1 m á dýpt og var austursnið hans teiknað (sjá mynd 5).

Torfveggur [111] sást í austursniði skurðarins. Torfið var fremur einkennalítið en þó greinilegar endurtekningar af jarðlögum auk þess að landnámslagið og K~920 voru í torfinu (sjá mynd 4). Yfir torfveggnum voru tvö greinileg gjóskulög, K-1918 [102] og H-1693 [105] en tvö ógreinilegri gjóskulög, K-1721 og H-1845, sáust við athuganir gjóskulagafræðings (sjá viðauka 4). Milli yfirborðslags [101] og gjóskulaga voru uppsöfnuð foklög [102], [103] og [109] en einnig rofin og náttúrulega hreyfð jarðlög [108] og [104]. Greinileg torfhrun úr vegg [111] voru sitt hvoru megin við vegginn [107], [106] og [110]. Mögulega var skorið fyrir efni í garðinn að sunnan [112] og að norðan [113], en þó er ekki hægt að útiloka að jarðvegur þarna hafi rofnað eftir að veggurinn var hlaðinn, sérstaklega ef tekið er mið af því að

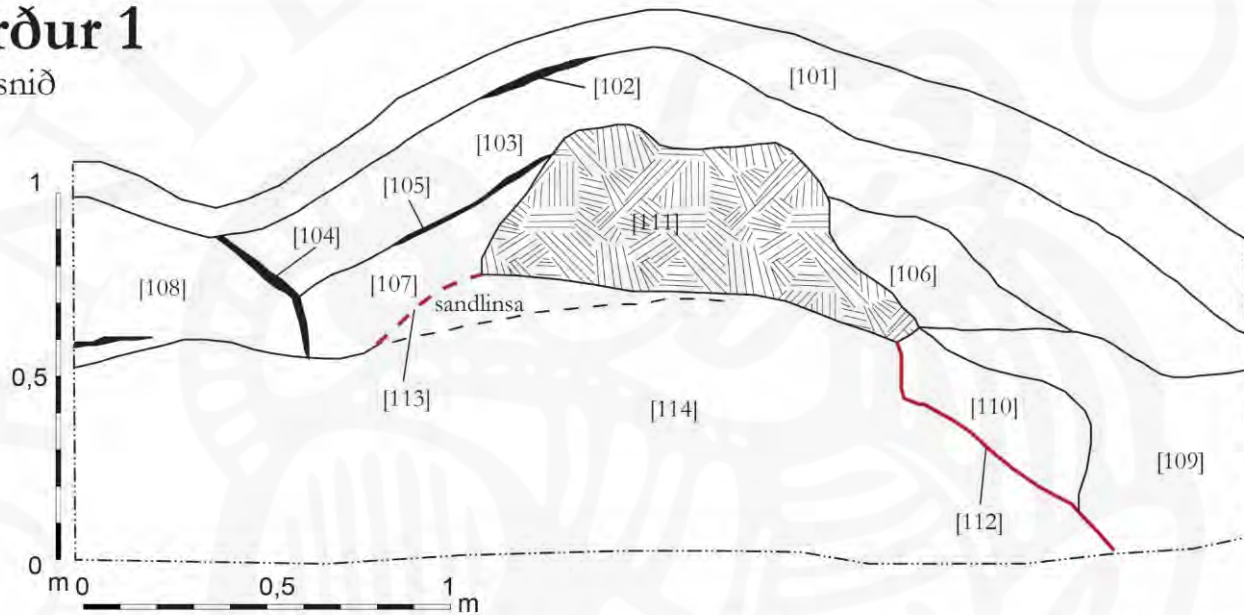


Mynd 4. Torfveggur [111] og önnur jarðlög í sniðinu í skurði 1. Náttúruleg jarðlög er mjög litrik og áberandi. Horft til vesturs.
Ljósmyndari Stefán Ólafsson.

⁶ Ragnheiður Gló Gylfadóttir (2022),

Skurður 1

- austursnið



- 101 Yfirborðslag, grasrót. Mosi, gras; mólendi í brekku sem hallar til austurs. Dökk brúnt jarðlag. Vottar fyrir að vera flekkótt en mjög vindblásið.
- 102 Mjög slitrótt, dökkt gjóskulag. Greint sem K-1918.
- 103 Brúnt jarðlag og laust í sér. Vindblásið uppsöfnunarlag, með gjósku K-1721 (gjóska ekki teiknuð).
- 104 Dökk gjóska. Jarðlag líklega eitthvað hreyft. Mögulega gamalt rof.
- 105 Mjög slitrótt, dökkt gjóskulag, H-1693.
- 106 Hrun úr torfvegg [111]. Nokkuð blandað eða hreyft.
- 107 Hrun úr vegg [111]. Vottar fyrir að vera flekkótt. Vindblásið.
- 108 Dökkt vindblásið og einsleitt jarðlag. Uppsafnað með smávegis gjósku.

- 109 Vindblásið uppsöfnunarlag, óljósir flekkir í því. Sennilega blanda af hruni og vegg [110]. Grjót sem sést í vestursniðið er sennilega úr þessu lagi.
- 110 Hrun úr vegg, hreyft og lítið eitt lagskipt.
- 111 Torfveggur, hlaðinn út mjög einkennalítlu torfi, dökkbrúnn, ljósbrúnn og svartur að lit. Þó má sjá votta fyrir endurteknum línunum við ytri mörkin beggja vegna. Inn að miðju er torfveggurinn blandaður, með ljósum skellum í hleðslunni. Tvær gjóskur eru í torfinu; LNL og K~920.
- 112 Þæla. Skorið niður fyrir efni í garðinn að sunnan.
- 113 Mögulega þæla, skorið niður fyrir garðinn að norðan.
- 114 Náttúruleg jarðlög. Lagskipt.

Mynd 5. Jarðlög í skurði 1. Torfveggur með Landnámslaginu og K~920 sést í skurðinum [111] og skorið hefur verið niður fyrir efni í garðinn [112].

náttúruleg jarðlög [114] eru mjög litrík og áberandi á þessu svæði og torfið í garðinum var fremur einkennalítið í sniðinu. Náttúruleg sandlinsa [113] var undir garðinum en engin ummerki sáust um landnámslagið né K~920 *in situ*. Um 10 cm þykkur jarðvegur er á milli torfveggjar [111] og elsta gjóskulagsins H-1693 [105] og staðfestir það að garðurinn hafi verið hlaðinn fyrir 1600 og vel hugsanlegt er að hann sé jafnvel frá 10.-11. öld (sjá viðauka 4, bls. 3).

Skurður 2 – Tóft RA-444:046

Skurður 2 var tekinn í gegnum meinta heytóft RA-444:046 og er hún merkt sem p.551 í viðauka 3. Tóftin er í miðlínu áætlaðs vegar og því mun hún raskast við lagningu hans.⁷ Á yfirborði sést tóftin sem einföld tóft, 12 x 7,5 m af stærð og veggir eru mjög þýfðir og signir. Hún var upphaflega skráð sem heytóft í úthaga. Fjórir borkjarnar voru teknir í tóftina til þess að reyna átta sig á því hvar væri best að taka skurðinn. Borkjarnarnir leiddu í ljós að sunnar í tóftinni sáust greinileg hreyfð torflög en minna var um mannvist eftir því sem norðar dróg. Því var ákveðið að taka skurðinn í suðurhluta tóftarinnar. Skurðurinn var 6 x 1 m að stærð og snéri nokkurn vegin norður-suður. Vestursnið skurðar var teiknað (sjá mynd 8).

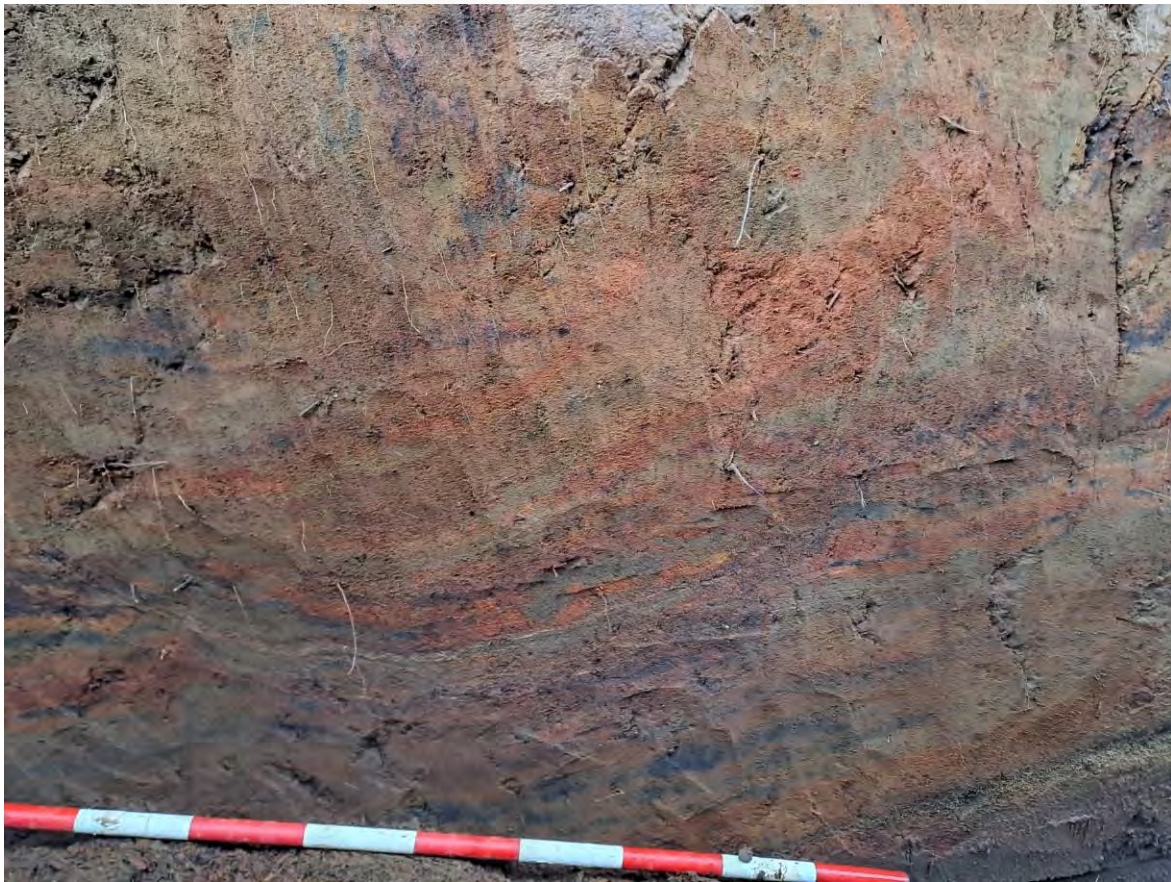


Mynd 6. Torfveggur [215] í skurði 2 og niðurgroftur [218] vinstra megin við torfvegginn. Horft til vesturs. Ljósmyndari Lísabet Guðmundsdóttir.

Greinilegur torfveggur [215] byggður úr streng, sem virtist vera milliveggur í tóftinni sást í sniðinu (sjá mynd 6). Torfið var dæmigert þétt mýrartorf, mjög litríkt og sáust 3-4 endurtekningar af gjóskulínum í torfinu sem greindar voru af gjóskulagafræðingi sem landnámslagið og K~920. Tóftin

⁷ Ragnheiður Gló Gylfadóttir (2022), 20-21.

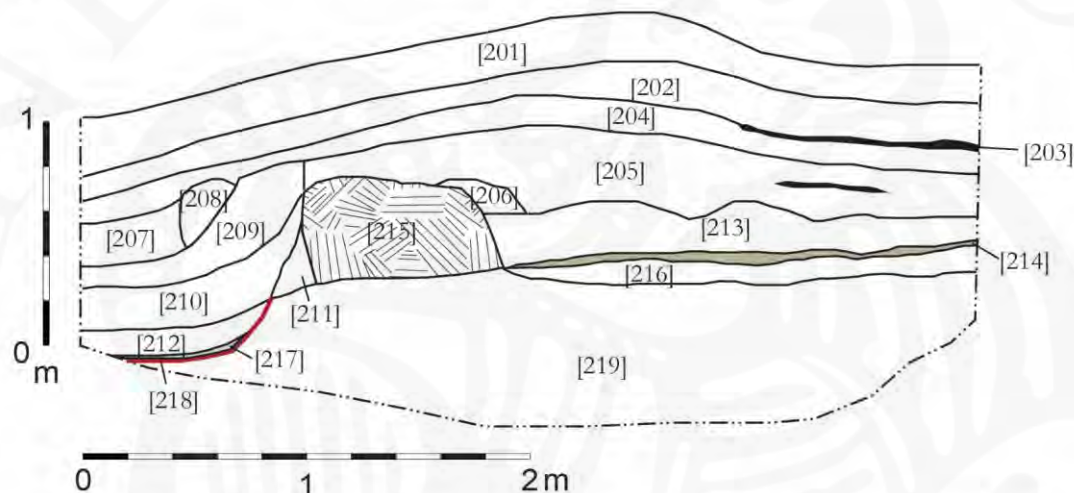
var niðurgrafin að sunnan [218] (sjá mynd 4) og feitt gráhvítt gólflag var í botni tóftarinnar [217] (sjá mynd 7). Það leit út fyrir að vera lífrænt og mögulega tengdist einhvers konar húsdýrahaldi. Torfhrun [206], [209], [210], [212] og [213] voru sitthvoru megin veggjarins og torfa [208] var einnig hrunin, en lag hennar hefur þó haldið sér betur. Ýmis foklög [202], [204], [205] og [207] voru yfir minjunum. Í foklagi [205] voru greinilegar gjóskuleifar sem voru greindar sem H-1693 *in situ*. Annað dökkt gjóskulag [203] var einnig yfir tóftinni sem var greint sem K-1918 en gjóskulagafræðingur sá þar að auki gjóskulagið K-1721 á milli H-1693 og K-1918. Gjóskulagafræðingur sá einnig tvö gjóskulög yfir torfhruni [213], lögin H-1158 og H-1104. Landnámslagið [214] hefur verið skorið í burtu sunnan í tóftinni en sést norðan við torfvegg [215]. Miðað við þessar upplýsingar er tóftin nokkuð forn, byggð á 10.-11. öld, en hefur verið fallin úr notkun fyrir árið 1104 enda leggst H-1104 upp að torfhruni frá veggjum hennar. Veggir tóftarinnar eru mjög sokknir og hlaupnir í þúfur og því er erfitt að sjá nákvæmar útlínur hennar. Ef tekið er mið af því hvernig tóftin var mæld upp í fornleifaskráningu virðist vera torfveggur [215] vera milliveggur í tóftinni. Mögulegt gólf sést í niðurgrafna hlutanum, sunnan veggjar en ekkert slíkt sést að norðan. Það auk þess að hún er tvískipt, bendir til þess að ekki sé um heytóft að ræða og meiri líkur séu á því að tóftin tengist einhvers konar húsdýrahaldi í úthaga.



Mynd 7. Hvítt mjög þunnt mannvistarlag [217] í botni niðurgraftar í skurði 2. Horft í vestur. Ljósmyndari Lílja Laufey Davíðsdóttir.

Skurður 2

- Vestursnið



201 Yfirborðslag.

202 Fokmold, ljósbrún og laus í sér.

203 Dökkt/svart gjóskulag.

204 Brúnn silt jarðvegur - fokmold.

205 Aðeins ljósara fokmoldarjarðlag. Laust í sér með dökkum gjóskuflekkjum og línu.

206 Fokmold með torfflekkjum - hrun.

207 Dökkbrún fokmold með appelsínugulum torfflekkjum og svörtum gjóskuflekkjum.

208 Torfa. Hrun úr vegg. Appelsínugult, dökkbrúnt og gult að lit.

209 Torfhrun sem fallið hefur ofan í tóft. Appelsínugult lag með vott af LNL gjósku. Blandað og ekki eins flekkótt og [208].

210 Torfhrun í tóft, flekkótt. Sama torf og í vegg [215].

211 Þétt brúnt og appelsínugult torf með dökksvartri gjósku, þó ekki eins þétt og í torfvegg [215]. Gæti verið hluti af veggnum sem hefur sigið niður.

212 Frekar dökkt torfhrun.

213 Torfhrun og fokmold.

214 Tvíliitt gjóskulag, grátt að ofan og gult að neðan. Landnámslagið.

215 Torfveggur. Strengur. Svört gjóska og þétt mýrartorf eins og er í nágrenninu. Dökkar torfur og línur af LNL og K~920 í torfinu.

216 Appelsínugult náttúrulegt mýrarlag.

217 Botnlag í tóft. Feitt gráhvítt jarðlag, mjög þunnt. Gólflag.

218 Skurður fyrir efnistöku.

219 Náttúrulegt mýrarlag.

Mynd 8. Sníðteikning af skurði 2.

Skurður 3 – þúst (RA-444:024_04)

Skurður 3 var tekinn í gegnum þúst sem talin var tilheyra seltóftum RA-444:024.⁸ Þústin er vestast af tóftunum á minjasvæðinu og sú eina sem lendir innan áhrifasvæði vegagerðarinnar. Áður en skurður var grafinn voru teknir sex borkjarnar til að kanna hvort hægt væri að koma auga á besta staðinn til þess að staðsetja skurðinn. Borkjarnar sýndu engin merki um mannvist á svæðinu en þó var ákveðið að grafa skurð í þústina til að vera fullviss um að hún væri náttúruleg. Könnunarskurður var tekinn í norðvesturenda þústarinnar, sem var 5 x 1 m að stærð. Um 50-70 cm voru niður á forsöguleg jarðlög og sást landnámslagið vel í sniðinu. Tvö svört gjóskulög sáust vel ofarlega í sniðinu sem líklega hafa verið tvö af þeim fjórum dökku lögum gjóskulagafræðingur greindi á svæðinu; H-1693, K-1721, H-1845 og K-1918. Engin mannvistarlög komu í ljós í skurðinum, aðeins brún einsleit fokjarðlög á milli gjóskulaganna (sjá mynd 9).



Mynd 9. Engin mannvistarlög voru sjáanleg í skurði 3. Þústin virðist hafa myndast á náttúrulegan hátt. Horft í suðvestur. Ljósmyndari Lilja Laufey Davíðsdóttir.

⁸ Ragnheiður Gló Gylfadóttir (2009), 18.

Skurður 4 – Garðlag/vörslugarður (RA-444:024_05)

Skurður 4 var tekinn í gegnum garðlag RA-444:024_05 sem tilheyrir sömu minjaheild, seltóftum, og meint þúst sem skurður 3 var tekinn í gegnum⁹. Garðlagið er merkt p.552 í viðauka 3. Garðurinn liggur frá Þjórsá og afmarkar austurhlið og hluta af suðurhlið túns þessa bæjar/selstæðis. Garðurinn sem afmarkar suðurhlið túnsins er nánast allur innan áhrifasvæðis Búðafossvegar og mun raskast við vegagerðina. Könnunarskurður var tekinn í gegnum garðlagið nokkuð austarlega en þó innan áhrifasvæðis. Skurðurinn var 6,5 x 1,1 m að stærð og snéri norður-suður. Vestursnið skurðarins var teiknað (sjá mynd 11).

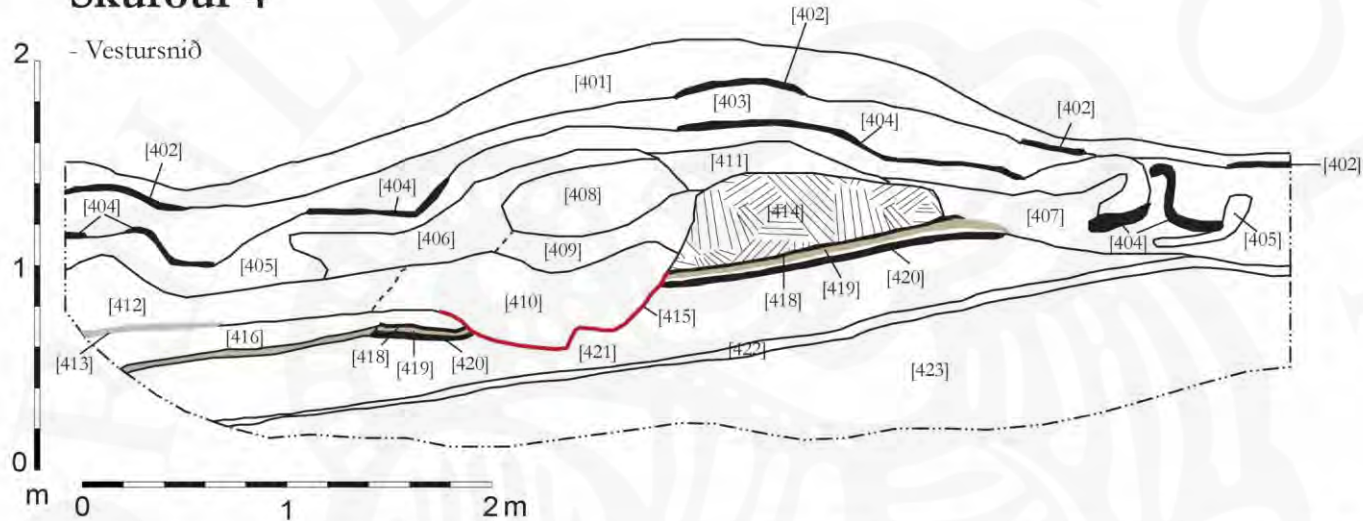


Mynd 10. Torfveggur [414] í skurði 4 sést fyrir midri mynd. Landnámslagið og K~920 eru óhreyfð undir veggnum. Horft í vestur.
Ljósmyndari Lilja Laufey Davíðsdóttir.

Torfveggur [414] var hlaðinn úr streng og sáust 5-6 endurtekningar af brúnleitu torfi með landnámslaginu og K~920. Torfveggurinn var byggður stuttu eftir að þau gjóskulög féllu og sjást þau óhreyfð undir veggnum og sunnan við hann [148] og [419]). Pæluskurður [415] sker í gegnum gjóskulögin og einnig svarta forsögulega gjósku [420] sem einnig sést óhreyfð undir veggnum (sjá mynd 10). Jarðlag [417] er lítillega hreyft, sambland af þessum þremur gjóskum sem líklega hefur hreyfst eitthvað við veggheðsluna. Ljós steingrú gjóska [413] sem greind var sem H-1158, sást í syðsta hluta skurðarins en þar sáust tengslin við bygginguna ekki nægilega vel, þó það líti svo út fyrir að hún hafi mögulega verið yfir pæluskurðinum. Í austursniði skurðarins sást hins vegar betur að þessi gjóska lá yfir torfhruni úr veggnum og því hefur torfið verið hrúnið að einhverju leiti árið 1158 þegar gjóskan

⁹ Ragnheiður Gló Gylfadóttir (2022), 18.

Skurður 4



- 401 Yfirborðslag, brúnt og laust í sér.
 402 Svart gjóskulag í yfirborði: greint sem K-1918.
 403 Brún, einsleit fokmold.
 404 Dökkt/svart gjóskulag. Viða rofið og hrunið. Greint sem K-1721.
 405 Lífrænt jarðlag, dökkbrúnt og út í fjólublátt. Mögulega yfirborð þegar gjóska K-1721 féll.
 406 Einsleit ljós rauðbrúnt jarðlag.
 407 Brún, einsleit fokmold.
 408 Torfa sem hefur hrunið til hliðar af torfveggnum en haldið lagi sínu frekar vel. Strengja-torf með K~920 en ekki augljósum línur af LNL, rauðleitt og ljósbrúnt.
 409 Brúnt torfhrun með svartri gjósku (greint sem K~920). Ekki augljóst LNL gjóska í því.
 410 Fylling í skurði [415]. Að mestu torf en þó líklega blandað foki. Hreyft með gjóskulei-fum, bæði LNL og K~920.
 411 Torfhrun með LNL og K~920. Brúnt og rauðbrúnt.

- 412 Brúnt jarðlag. Smávegis af torfleifum en mun minna en í [410]. Mörk milli jarðlaganna óljós.
 413 Steingrá gjóska. Greind sem H-1158.
 414 Torfveggur með 5-6 strengjum af LNL og K~920.
 415 Pæla, skorið niður fyrir efni í vegg [414].
 416 Ljósbrúnn einsleitur jarðvegur.
 417 Blandað gjóskulag: Flyksur af LNL og K~920 og eldra kötlulagi [418], [419] og [420]. Greinilegt að það er raskað eða blásið. Allavega blandað.
 418 Svört Kötlugjóska, greind sem K~920.
 419 LNL in situ.
 420 Svört Kötlugjóska. Brúnn jarðvegur á milli 419 og 420, um 0,5-1 cm.
 421 Mjúkur forsögulegur rauðbrúnn jarðvegur.
 422 Grófkortnótt gjóska, tvískipt. Efra lag svart og gulleit gjóska undir. Gulleiti hlutinn grófkortnótur. Forsögulegt gjóskulag.
 423 Náttúruleg jarðlög. Lagskipt. Allavega fjórar línur af forsögulegum gjóskulögum.

Mynd 11. Sníðteikning af jarðlögum í skurði 4.

dreifðist það yfir. Torfhrun [409], [410] og [411] sáust sunnan við torfvegginn og ofan á honum en nánast ekkert torf hafði hrunið til norðurs. Torfa [408] hefur einnig fallið eða sigið af veggnum en lag hennar hafði haldið sér að mestu leiti og þar sást enn strengjatorf með landnámslaginu og K~920. Þrjú dökk gjóskulög sáust yfir torfveggnum, K-1918 [402], líklega H-1845 (ekki teiknað) og K-1721 [404]. Á milli gjóskulaganna voru brún, einsleit fokjarðlög [403], [406] og [407] auk torfblandaðs foklags [412] og lífræns náttúrulegs jarðlags [405]. Smávegis rof virðist hafa átt sér stað norðan við garðlagið á einhverjum tímamarki og má sjá að jarðlög þar voru rofin og hreyfð. Bæði K-1721 gjóskan og jarðlag [405] höfðu rötast og önnur jarðlög voru horfin af svæðinu, þar á meðal landnámslagið og K~920.

Ef tekið er mið af gjóskulögum og mannvist í skurðinum, hefur garðlagið verið byggt einhvern tímann á milli 920 og 1158, á 10.-11. öld. Garðurinn hefur verið byrjaður að hrynja þegar gjóskulagið féll árið 1158. Engar viðgerðir eða viðbætur sjást á garðlaginu og má því ætla að býlið/selið sem garðurinn afmarkaði hafi verið í notkun á þessu tímabili, þó mögulegt sé að það hafi verið í notkun lengur. En þar sem engar endurbætur sjást á garðinum má ætla að hann hafi að minnsta kosti ekki verið í notkun lengur en eitthvað fram á miðja 12. öldina.

Skurður 5 – Garðlag/vörslugarður (RA-444:009)

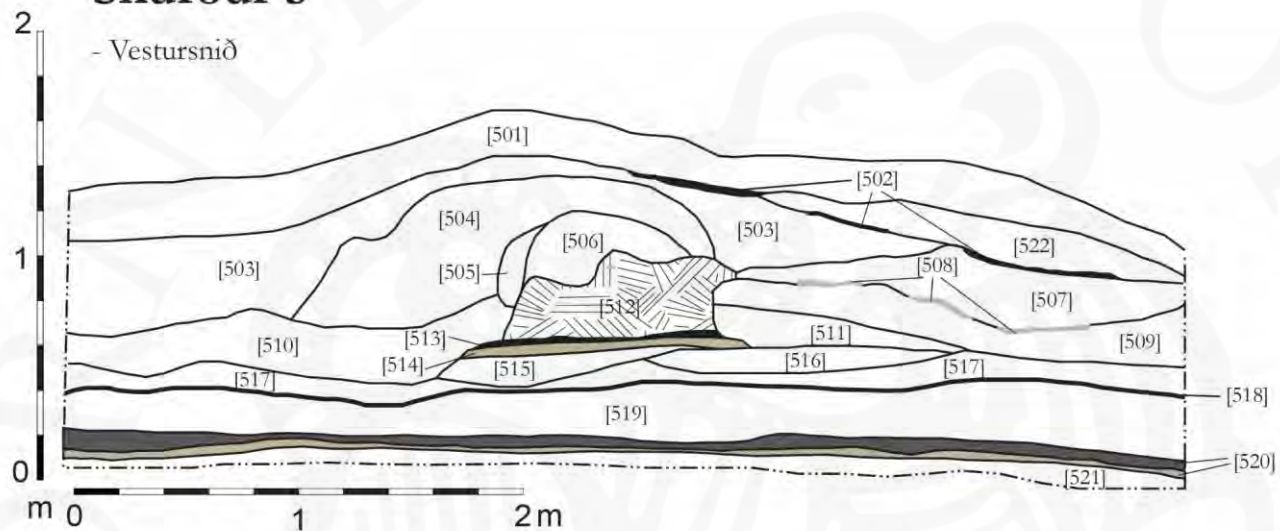
Skurður 5 var tekinn í gegnum garðlag RA-444:009. Garðlagið er á svipuðum stað og garður RA-444:008 sem skurður 1 var tekinn í gegnum og vísað er á það í gjóskulagaskýrslu sem p.554 (sjá viðauka



Mynd 12. Torfveggur [512] í skurði 5. Í torfinu sjást allt að 10 endurtekingar af landnámslaginu og K-920. Landnámslagið og K-920 sjást einnig óbreyfð undir veggnum.

Skurður 5

- Vestursnið



- | | | | |
|-----|--|-----|---|
| 501 | Yfirborðslag. | 512 | Garðlag, torfveggur - strenghlaðinn með tveimur tegundum af gjóskum; LNL og K~920. |
| 502 | Gróf kornótt svört gjóska, K-1721 eða H-1693. | 513 | Svört gjóska K~920 in situ |
| 503 | Rauðbrún fokmold. Laus í sér, sérstaklega að austanverðu. | 514 | Landnámslagið in situ |
| 504 | Rauðbrún fokmold. Þéttari í sér en [503] - smá gjóskuflekkir og torfflekkir. | 515 | Brúnn jarðvegur [silt] undir vegg. |
| 505 | Brúnt fokmoldarlag - laust í sér og smá sendið. | 516 | Brúnn jarðvegur (silt) með grásvartri gjósku sem verður grá þegar hún þornar. Forsöguleg gjóska enda undir LNL. |
| 506 | Torfblandað jarðlag með dökkri gjósku og LNL. | 517 | Brúnt óhreyft jarðlag. |
| 507 | Rauðbrún fokmold - sama og [504]. | 518 | Nánast svört gjóska, forsöguleg. |
| 508 | Ljóst gjóskulag, nánast hvítt. Smávegis grár leir undir því. | 519 | brúnt fokmoldarlag. |
| 509 | Rauðbrún fokmold - smá torfflekkir úr garði blandað við fokjarðveg. | 520 | Mjög gróft tvískipt gjóskulag - dekkra að ofan. |
| 510 | Dökk rauðbrún fokmold, svipuð og [504] en bara dekkri. Leggst upp að torfvegg [512]. | 221 | Rauðbrúnt óhreyft silt jarðlag. |
| 511 | Fokjarðvegur og hrun úr vegg [512]. Dökk gjóska í torfi. | 522 | Rauðbrún fokmold - laus í sér. |

Mynd 13. Sníðteikning af jarðlögum í skurði 5.

4). Í skráningarskýrslu eru þessu tvö garðlög talin áþekk og samtíða og jafnvel að þau hafi tengst. Garðurinn liggur vestur-austur á 80 m löngum kafla. Hann er mjög útflettur og breiður.¹⁰ Þegar vettvangsrannsóknin var unnin í nóvember kom í ljós að líklega beygir garðurinn frá austurenda beint í norður og hægt var að rekja hann á 83 m löngum kafla nánast beint í norður, meðfram bílslóða sem liggur þar fram hjá. Könnunarskurður var tekinn í garðlagið nálægt horninu þar sem það beygir til norðurs. Skurðurinn var 7 x 1,1 m stærð og snéri norður-suður og var vestursnið hans teiknað (sjá mynd 13.)

Torfveggur [512] er hlaðinn úr streng og sjást allt af tíu endurtekningar af landnámslaginu og K~920 í torfinu (sjá mynd 14). Veggurinn er byggður beint ofan á óhreyft K~920 [513] og landnámslagið [514] lá þar beint undir. Bæði gjóskulögin fundust bara undir garðinum en voru fokin eða rofin annars staðar í skurðinum. Engin augljós þæla sást í sniðinu en torfhrun var beggja vegna veggjar, [509] og [511] að norðan og [510] að sunnan. Yfir torfhruni [509] að norðanverðu sást gráhvít gjóska [513] sem tekið var sýni af og greint sem H-1158 (sjá viðauka 4). Jarðlög [506] og [504] voru blönduð torfhrun og foklög en bæði voru með svörtum gjóskuleifum líkt of fannst í torfveggnum sjálfum. Ein svört gjóska fannst yfir veggnum sem er annaðhvort K-1721 eða H-1693 og á milli gjóskulaga og torfhruna var að finna mikið af fokjarðvegslögum [522], [503], [505] og [507] (sjá mynd 12). Ef tekið er mið af þeim gjóskulögum og mannvist sem fundust í skurði 5 virðist garðurinn hafa verið byggður fljótlega eftir að Katla gaus um árið 920 og var fallinn úr notkun áður en að Hekla gaus árið 1158.



Mynd 14. Torfveggur [512]. Endurtekningar af þykku svörtum línunum og mjórri gráum. K-920 sést óhreyft beint undir veggnum og landnámslagið (grágrænt og gulleitt) þar undir. Ljósmyndari Lilja Laufey Davíðsdóttir.

Loftmyndataka með flygildi

Hluti af þeim mótvægisáðgerðum sem Minjastofnun Íslands setti skilyrði um á svæðinu var að taka loftmyndir af mógröfum og leiðum sem raskast við vegagerðina. Flygildi var flogið kerfisbundið yfir fornleifarnar til að ná sem bestum og nákvæmustum myndum af þeim. Minjastaðirnir sem myndaðir voru, voru alls sjö talsins (sjá mynd 15), en auk þeirra sex staða sem Minjastofnun Íslands gerði kröfu um að yrðu myndaðir, var gata RA-444:044 var einnig mynduð (sjá myndir 16-21).

¹⁰ Rangheiður Gló Gylfadóttir (2022), 16.



Búðafossvegur

- Loftmyndir með flygildi Úttektarsvæði
- Leiðir
- Veglína
- Úttektarsvæði



Kortagrunnur: Loftmyndir ehf
 Hnitakerfi: ISN93
 Kortagerð: LLD

Mynd 15. Staðsetning þeirra staða sem voru myndaðir úr lofti með flygildi.



Mynd 16. Ferðamannagötur ÁR-671:019. Ein af mörgun myndum sem teknar voru af leiðinni sem mótvægisadgerð við raski á benni við lagningu Búðafossvegjar. Ljósmyndari Ragnheiður Gló Gylfadóttir.



Mynd 17. Stóra-Hofsgatan, ÁR-671:025. Ein af mörgun myndum sem teknar voru af leiðinni sem mótvægisadgerð við raski á benni við lagningu Búðafossvegjar. Ljósmyndari Ragnheiður Gló Gylfadóttir.



Mynd 19. Skógargötur RA-681:011. Ein af mörgun myndum sem teknar voru af leiðinni sem mótvægisáðgerð við raski á henni við lagningu Búðafossvegar. Ljósmyndari Ragnheiður Gló Gylfadóttir.



Mynd 18. Gata RA-681:012. Ein af mörgun myndum sem teknar voru af leiðinni sem mótvægisáðgerð við raski á henni við lagningu Búðafossvegar. Ljósmyndari Ragnheiður Gló Gylfadóttir.



Mynd 21. Mógrafir RA-444:030 í landi Vindáss. Ljósmyndari Ragnheiður Gló Gylfadóttir.



Mynd 20. Leið RA-444:044 í landi Vindáss. Ekki voru gerðar neinar kröfur um mótvægisáðgerðir en þó voru teknar myndir af leiðinni. Ljósmyndari Ragnheiður Gló Gylfadóttir.



Mynd 22. Leið RA-443:044 í landi Minnivalla. Ein af mörgun myndum sem teknar voru af leiðinni sem mótvægisadgerð við raski á benni við lagningu Búðafossvegar. Ljósmyndari Ragnheiður Gló Gylfadóttir.

Lokaorð

Vegagerðin er með áætlanir að tengja saman sveitafélögin Skeiða- og Gnúpverjahrepp og Rangárþing Ytra með lagningu Búðafossvegur yfir Þjórsá. Vegurinn mun liggja í gegnum land Vindáss í Rangárþingi og munu fornminjar raskast við vegagerðina. Því setti Minjastofnun Íslands fram mótvægisáðgerðir um að rannsaka þyrfti sex minjastaði með könnunarskurðum auk þess að taka loftmyndir af sex öðrum minjastöðum. Allar minjarnar voru í landi Vindáss í Rangárþingi ytra fyrir utan eitt garðlag í landi Skaftholts í Skeiða- og Gnúpverjahreppi. Við nánari athugun kom þó í ljós að ekki var um garðlag að ræða, heldur uppmokstur fyrir kaldvatnslögn í Árnesi. Enginn skurður var því grafinn á svæðinu. Þúst sem talin var tilheyra gömlu selstaði í Vindási reyndist sömuleiðis aðeins vera náttúrulegar þúfnamyndanir. Því var aðeins mannvist að finna á fjórum af þeim sex stöðum sem upprunalega átti að rannsaka.

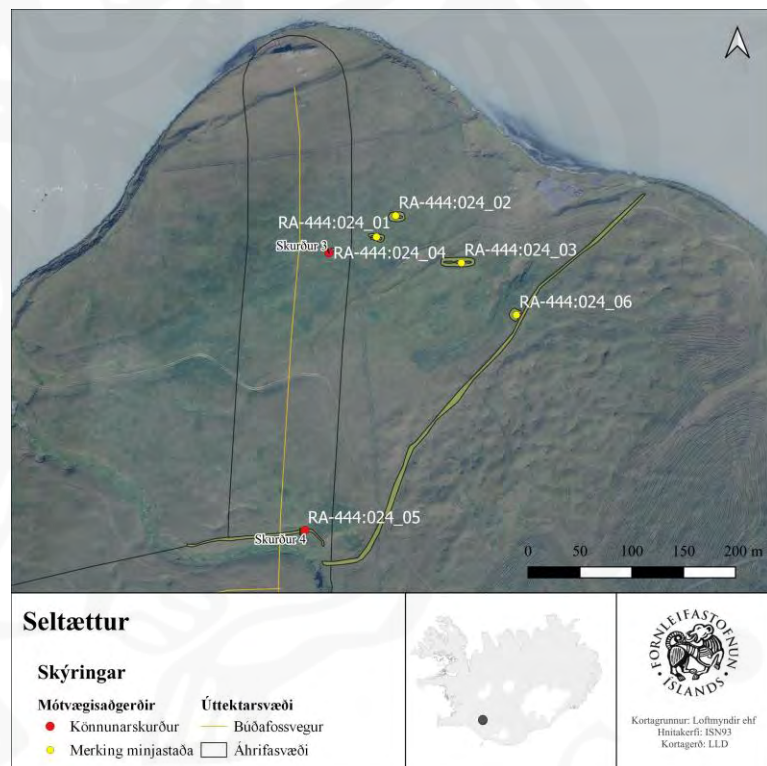
Þegar komið var á staðinn í nóvember var byrjað á því að kanna þau svæði sem grafa átti skurði í og þá komu í ljós verulegar breytingar á landinu frá því um vorið, þar sem sel RA-444:024 hafði verið skráð. Minjarnar höfðu verið skráðar í hættu vegna þeirra vegagerðar sem var í bígerð á svæðinu og fjallað hefur verið um í þessari skýrslu. Hins vegar kom í ljós að þeim stafaði stórhætta af skógrækt sem áætluð hefur verið á svæðinu. Búið var að plægja upp stórt svæði og gera tilbúið til plöntunnar (sjá mynd 22), meðal annars þar sem Seltættur 024 eru staðsettar. Búið var að raska þremur tóftum af þeim fjórum sem voru á svæðinu. Minjavörður Suðurlands var látin vita af stöðu mála.



Mynd 23. Plógfyr til skógræktar, plögð í gegnum Seltættur RA-444:024. Ljósmyndari Ragnheiður Gló Gylfadóttir.

Grafnir voru skurðir í þrjú garðlög og eina tóft og reyndust allar minjar vera frá fyrstu öldum búsetu á landinu. Skurðir 1 og 5 voru grafnir í gegnum garðlög syðst á rannsóknarsvæðinu og voru um 400 m á milli þeirra. Í fornleifaskráningarskýrslu var þeirri hugmynd velt upp hvort að garðlögin hafi verið samtíða og mögulega samtengd.¹¹ Niðurstöður könnunarskurða sýna fram á að garðlögin voru að öllum líkindum samtíða, bæði byggð á 10. – 11. öld og líklega ekki í notkun lengur en fram á miðja 12. öldina. Könnunarskurðurinn bætti þó litlu við upplýsingar um hlutverk garðanna, annað en að líklega voru þetta einhvers konar vörslugarðar. Einnig er lítið hægt að segja um hvort að garðarnir hafi verið samtengdir eða ekki. Í vettvangsathugun í nóvember kom í ljós að garður RA-444:009, sem skurður 5 var tekinn í gegnum, liggur áfram til norðurs og myndar einhvers konar þvergarð á garðlagið. Því má vel vera að fleiri garðlög leynist á þessu svæði sem koma í ljós við ólíkar gróðurastæður. Mögulega er um að ræða stærra garðlagakerfi sem allt tengist, eða bara staka vörslugarða og gerði víðsvegar um svæðið.

Skurður 4 var grafinn í gegnum stóran vörslugarð sem afmarkar af tún sels RA-444:024 við Þjórsá. Upphaflega voru skráðar fimm tóftir/þústir á minjasvæðinu en eftir að þúst 024_04 reyndist vera náttúrulegar þúfnamyndanir, eru aðeins fjórar tóftir á svæðinu (sjá mynd 23). Samkvæmt örnefnaskrá Vindáss gengur svæðið undir nafninu Seltættur og stærsta tóftin (RA-444:024_03) minnir óneitanlega á seltóft. Það er þó alltaf möguleiki á því að á svæðinu hafi átt sé stað heilsársbúseta í einhvern tíma en það er ómögulegt að vita með vissu nema rannsaka tóftirnar sjálfar. Hvort sem um er að ræða sel, heilsársbúsetu eða sambland af hvorutveggja er ekki hægt að sleppa að nefna að vegurinn mun liggja þvert í gegnum „heimatún“ þess. Slík tún hafa oftast en ekki að geyma óþekktar minjar sem ekki sjást á yfirborði. Líkur á óþekktum minjum eykst eftir því sem minjarnar eru eldri og sokknari og þrátt fyrir að notkun svæðisins hafi



Mynd 24. Seltættur RA-444:024. Grafinn var skurður í meinta þúst 024_04 og garðlag 024_05. Kortagerð Lilja Laufey Davíðsdóttir.

¹¹ Ragnheiður Gló Gylfadóttir (2022), 16.

líklega ekki varað í langan tíma, þá eru minjarnar mjög gamlar og því auknar líkur á að hluti þeirra sé alveg horfinn í gróður. Garðurinn var byggður eftir að Katla gaus um 920 og hefur verið fallinn úr notkun í síðasta lagi um miðja 12. öldina. Notkunartímabilið er þá í mesta lagi í rúm 200 ár. Engar augljósar endurbætur eða viðgerðir sáust í sniði skurðarins sem tekinn var í gegnum garðlagið. Torf sem byggingarefni endist yfirleitt í langan tíma án nokkurs viðhalds og oft hefur verið talað um að eftir 30 ár þurfi að fara að dytta að húsum, þó það fari mikið eftir byggingarefninu, ágangi, veðri og öðrum utanaðkomandi þáttum.¹² Mögulega stendur torfgarður betur að vígi en húsveggir enda þykkari og viðameiri að gerð. En þó má gera ráð fyrir að torfgarður þurfi eitthvað viðhald á 200 árum og út frá þeim upplýsingum má gera ráð fyrir því að notkunartímabil torfgarðsins hafi verið töluvert styttra en 200 ár. En eins og áður hefur verið nefnt er möguleiki á því að tóftirnar hafi verið í notkun lengur heldur en garðurinn og úr því verður ekki skorið nema með rannsóknum á tóftunum sjálfum.



Mynd 25. Horft yfir tóft í úthaga Vindáss, sem könnunarskurður 2 var tekinn í gegnum. Ljósmynd Lilja Laufey Davíðsdóttir.

Skurður 2 var tekinn í gegnum sokkna tóft í úthaga Vindáss (sjá mynd 24) og er hún um 800 m vestan við bæjarstæði Vindáss og 900 m sunnan við Seltættur RA-444:024. Tóftin er frá 10.-11. Öld, eins og hinar minjarnar sem rannsakadar voru á svæðinu. Miðað við gjóskulög hefur hún verið byggð eftir að Katla gaus um 920 og verið fallin úr notkun áður en að Hekla haus árið 1104. Hlutverk tóftarinnar er þó enn óljóst. Á yfirborði virtist hún líta út eins og einföld heytóft en í ljós kom að líklega er hún allavega tvískipt og syðra hólfið niðurgrafið. Það bendir til þess að hlutverk hennar hafi

¹² Guðmundur L. Hafsteinson (án árs), 90.

verið annað og mögulegt lífrænt gólf bendir til þess að hún hafi tengst húsdýrahaldi í úthaga. Til þess að frá nauðsynlegar upplýsingar um hlutverk tóftarinnar þyrftu frekari rannsóknir að eiga sér stað með t.d. sýnatöku úr gólfögum. Heildarlag hennar þyrfti að grafa fram og kanna hversu umfangsmikil meint gólf eru í tóftinni. Áhugavert væri einnig að setja tóftina í stærra samhengi við umhverfi sitt. Er hún í úthaga Vindáss eða tilheyrði hún mögulega öðru býli? Vitað er að Seltættur RA-444:024 eru frá sama tímabili og því má vel athuga þann möguleika að hún tengist þeim tóftum á einhvern hátt.

Minjarnar sem rannsakaðar voru eru allar samtíða og því er ekki annað hægt en að velta þeim örlítið fyrir sér. Umsvif á svæðinu hafa líklega verið meiri en þessar minjar gefa til kynna þar sem svæðið sem var til athugunar er aðeins lítill hluti af stóru landsvæði í kring. Þessi litli gluggi inn í fortíðina hjálpar þó til við að átta sig betur á landslaginu og þeim lifnaðarháttum sem áttu sér stað á svæðinu. Möguleg tengsl milli minjanna eru áhugaverðar og samhengi þeirra við núverandi bæjarstæði Vindáss. Vindáss er fyrst getið í heimildum árið í bréfi frá árinu 1553 þar sem Ólafur Brandsson á Leirá fékk Marteini Einarssyni, biskupi á Skáholti, jörðina.¹³ Miðað við lýsingar á jörðinni árið 1711 virðist Vindás ekki hafa verið stórbýli og vatn spillti engjum og sandur frá Þjórsá grandaði landi.¹⁴ Ef örnefnið Seltættur er réttnefni þá má gera ráð fyrir, út frá niðurstöðum á aldri garðlagsins, að sel hafi verið í landi Vindáss í kringum árið 1000. Seltættur eru um 1,5 km norðan við núverandi bæjarstæði Vindáss. Sel geta vissulega verið svo nálægt bæ og til eru mörg dæmi um það¹⁵ en þó má velta upp þeim möguleika að landið hafi kannski verið nýtt til seljabúskapar og beitar á fyrstu öldum og heilsársbúseta ekki hafist fyrr en seinna. Einnig er möguleiki á því að Seltættur séu leifar af fornu býli og að Vindás hafi fyrst byggst upp við Þjórsá en bæjarstæðið seinna verið fært að núverandi staðsetningu. En til þess að svara spurningum sem þessum, þyrftu frekari rannsóknir á þessu svæði að eiga sér stað. Hvort sem Seltættur eru sel, bæjarstæði eða jafnvel bæði, þá er ekki hægt að neita því að svæðið er áhugavert og mörgum spurningum ósvarað án efa mikill fróðleikur sem framtíðarrannsóknir á svæðinu geta bætt við heildarsýnd svæðisins.

¹³ Valgeir Sigurðsson (2003), 379.

¹⁴ Árni Magnússon og Páll Vídalín (1913-1917), 312

¹⁵ Margrét Björk Magnúsdóttir (2011), 47; Albína Hulda Pálsdóttir (2005), 49; Sædis Gunnarsdóttir (2002), 40-50.

Heimildir

Albína Hulda Pálsdóttir (2005). *Segðu mér sögu af seli: fornleifafræðileg úttekt á íslenskum seljum*. Ritgerð til B.A. prófs í fornleifafræði. Háskóli Íslands.

Árni Magnússon og Páll Vídalín (1913-1917). *Jarðabók Árna Magnússonar og Páls Vídalíns I. Vestmanneyja- og Rangárvallasýsla*. Kaupmannahöfn: Hið íslenska fræðafélag.

Bréf Minjastofnunnar Íslands, MÍ202210-0086/6.09/U.Æ (2022, 24. okt). *Búðavegur. Brúar- og vegaf framkvæmdir á milli Lands og Árnass. Mótvægisadgerðir*. Reykjavík: Minjastofnun Íslands

Guðmundur L. Hafsteinsson (án árs). Ágrip íslenskrar húsagerðarsögu fram til 1970. Tekið af vef Minjastofnunnar Íslands. <https://www.minjastofnun.is/media/skjol-i-grein/agripislhsagG.pdf>

Lucas, Gavin (2003). *Archaeological field manual*. Reykjavík: Fornleifastofnun Íslands.

Margrét Björk Magnúsdóttir (2011). *Rannsókn á seljum í Reykjavík. Nr. 159*. Reykjavík: Minjasafn Reykjavíkur.

Ragnheiður Gló Gylfadóttir (2022). *Fornleifaskráning: Búðafosvegur*. FS895-22291. Reykjavík: Fornleifastofnun Íslands.

Sædís Gunnarsdóttir (2002). *The transhumant landscape of Saurbæjarbreppur: A study of shielings, dependent farms and their locations in connection to them other settlement*. Óútgefin meistaráritgerð. University of Leicester.

Valgeir Sigurðsson (2003). *Landmannabók. Landsveit*. Viðbætur unnu Ragnar Böðvarsson, Þorgils Jónasson og Ingólfur Sigurðsson. Ritstj. Ragnar Böðvarsson. Rangárþing ytra: Hella.

Örnefnaskrá Vindáss. Ingólfur Einarsson skráði, 1972. Reykjavík: Örnefnasvið Stofnunar Árna Magnússonar í íslenskum fræðum.

Vikaukar

Viðauki 1 - Einingaskrá

Eininganr.	Lýsing	Dags.	Skrásetjari	Skurður
101	Yfirborðslag, grasrót. Mosi, gras; mólendi í brekku sem hallar til austurs. Dökk brúnt jarðlag. Vottar fyrir að vera flekkótt en mjög vindblásið.	8.nóv	SÓ	Skurður 1
102	Mjög slitrótt, dökkt gjóskulag. Greint sem K-1918.	8.nóv		Skurður 1
103	Brúnt jarðlag og laust í sér. Vindblásið uppsöfnunarlag, með gjósku K-1721 (gjóska ekki teiknuð).	8.nóv	SÓ	Skurður 1
104	Dökk gjóska. Jarðlag líklega eitthvað hreyft. Mögulega gamalt rof.	8.nóv	SÓ	Skurður 1
105	Mjög slitrótt, dökkt gjóskulag, H-1693.	8.nóv	SÓ	Skurður 1
106	Hrun úr torfvegg [110]. Nokkuð blandað eða hreyft.	8.nóv	SÓ	Skurður 1
107	Hrun úr vegg [110]. Vottar fyrir að vera flekkótt. Vindblásið.	8.nóv	SÓ	Skurður 1
108	Dökkt vindblásið og einsleitt jarðlag. Uppsafnað með smávegis gjósku.	8.nóv	SÓ	Skurður 1
109	Vindblásið uppsöfnunarlag, óljósir flekkir í því. Sennilega blanda af hruni og vegg [110]. Grjót sem sést í vestursniðið er sennilega úr þessu lagi.	8.nóv	SÓ	Skurður 1
110	Hrun úr vegg, hreyft og lítið eitt lagskipt.	8.nóv	SÓ	Skurður 1
111	Torfveggur, hlaðinn út mjög einkennalítlu torfi, dökkbrúnn, ljósbrúnn og svartur að lit. Þó má sjá votta fyrir endurteknum línunum við ytri mörkin beggja vegna. Inn að miðju er torfveggurinn blandaður, með ljósum skellum í hleðslunni. Tvær gjóskur eru í torfinu; LNL og K~920.	8.nóv	SÓ	Skurður 1
112	Pæla. Skorið niður fyrir efni í garðinn að sunnan.	8.nóv	SÓ	Skurður 1
113	Mögulega pæla, skorið niður fyrir garðinn að norðan.	8.nóv	SÓ	Skurður 1
114	Náttúruleg jarðlög. Lagskipt.	8.nóv	SÓ	Skurður 1
201	Yfirborðslag.	8.nóv	LG	Skurður 2
202	Fokmold, ljósbrún og laus í sér.	8.nóv	LG	Skurður 2
203	Dökkt/svart gjóskulag.	8.nóv	LG	Skurður 2
204	Brúnn silt jarðvegur - fokmold.	8.nóv	LG	Skurður 2
205	Aðeins ljósara fokmoldarjarðlag. - laust í sér með dökkum gjóskuflekkjum og línu.	8.nóv	LG	Skurður 2
206	Fokmold með torfflekkjum - hrun.	8.nóv	LG	Skurður 2
207	Dökkbrún fokmold með appelsínugulum torfflekkjum og svörtum gjóskuflekkjum.	8.nóv	LG	Skurður 2

208	Torfa - hrun úr vegg. Appelsínugult, dökkbrúnt og gult að lit.	8.nóv	LG	Skurður 2
209	Torfhrun sem fallið hefur ofan í tóft. Appelsínugult lag með vott af LNL gjósku. Blandað og ekki eins flekkótt og [208].	8.nóv	LG	Skurður 2
210	Torfhrun í tóft, flekkótt. Sama torf og í vegg [215].	8.nóv	LG	Skurður 2
211	Þétt brúnt og appelsínugult torf með dökksvartri gjósku, þó ekki eins þétt og í torfvegg [215]. Gæti verið hluti af veggnum sem hefur sigið niður.	8.nóv	LG	Skurður 2
212	Frekar dökkt torfhrun.	8.nóv	LG	Skurður 2
213	Torfhrun og fokmold.	8.nóv	LG	Skurður 2
214	Grófkortnótt dökkt gjóskulag og ljóst gjóskulag.	8.nóv	LG	Skurður 2
215	Torfveggur. Strengur. Svört gjóska og þétt mýrartorf eins og er í nágrenninu. Dökkar torfur og mögulega LNL í torfinu.	8.nóv	LG	Skurður 2
216	Appelsínugult náttúrulegt mýrarlag.	8.nóv	LG	Skurður 2
217	Botnlag í tóft. Feitt gráhvítt jarðlag, mjög þunnt. Gólflag.			
218	Skurður fyrir efnistöku.			
219	Náttúrulegt mýrarlag.	8.nóv	LG	Skurður 2
401	Yfirborðslag, brúnt og laust í sér.	8.nóv	LLD	Skurður 4
402	Svart gjóskulag í yfirborði: greint sem K-1918.	8.nóv	LLD	Skurður 4
403	Brún, einsleit fokmold.	8.nóv	LLD	Skurður 4
404	Dökkt/svart gjóskulag. Víða rofið og hrundið. Greint sem K-1721.	8.nóv	LLD	Skurður 4
405	Lífrænt jarðlag, dökkbrúnt og út í fjólublátt. Mögulega yfirborð þegar gjóska K-1721 féll.	8.nóv	LLD	Skurður 4
406	Einsleitt ljós rauðbrúnt jarðlag.	8.nóv	LLD	Skurður 4
407	Brún, einsleit fokmold.	8.nóv	LLD	Skurður 4
408	Torfa sem hefur hrundið til hliðar af torfveggnum en haldið lagi sínu frekar vel. Strengjatorf með K~920 en ekki augljósum línnum af LNL, rauðleitt og ljósbrúnt.	8.nóv	LLD	Skurður 4
409	Brúnt torfhrun með svartri gjósku (greint sem K~920). Ekki augljóst LNL gjóska í því.	8.nóv	LLD	Skurður 4
410	Fylling í skurði [415]. Að mestu torf en þó líklega blandað foki. Hreyft með gjóskuleifum, bæði LNL og K~920.	8.nóv	LLD	Skurður 4
411	Torfhrun með LNL og K~920. Brúnt og rauðbrúnt.	8.nóv	LLD	Skurður 4
412	Brúnt jarðlag. Smávegis af torfleiðum en mun minna en í [410]. Mörk milli jarðlaganna óljós.	8.nóv	LLD	Skurður 4
413	Steingrá gjóska. Greind sem H-1158.	8.nóv	LLD	Skurður 4
414	Torfveggur með 5-6 strengjum af LNL og K~920.	8.nóv	LLD	Skurður 4
415	Pæla, skorið niður fyrir efni í vegg [414].	8.nóv	LLD	Skurður 4
416	Ljósbrúnn einsleit jarðvegur.	8.nóv	LLD	Skurður 4

417	Blandað gjóskulag: Flyksur af LNL og K~920 og eldra kötlulagi [418], [419] og [420]. Greinilegt að það er raskað eða blásið. Allavega blandað.	8.nóv	LLD	Skurður 4
418	Svört Kötlugjóska, greind sem K~920.	8.nóv	LLD	Skurður 4
419	LNL in situ.	8.nóv	LLD	Skurður 4
420	Svört Kötlugjóska. Brúnn jarðvegur á milli [419] og [420].	8.nóv	LLD	Skurður 4
421	Mjúkur forsögulegur rauðbrúnn jarðvegur.	8.nóv	LLD	Skurður 4
422	Grófkornótt gjóska, tvískipt. Efra lag svart og gulleit gjóska undir. Gulleiti hlutinn grófkornóttur.	8.nóv	LLD	Skurður 4
423	Náttúruleg jarðlög. Lagskipt. Allavega fjórar línur af forsögulegum gjóskulögum.	8.nóv	LLD	Skurður 4
501	Yfirborðslag.	8.nóv	LG	Skurður 5
502	Gróf kornótt svört gjóska.	8.nóv	LG	Skurður 5
503	Rauðbrún fokmold. Laus í sér, sérstaklega að austanverðu.	8.nóv	LG	Skurður 5
504	Rauðbrún fokmold. Þéttari í sér en [503] - smá gjóskuflekkir.	8.nóv	LG	Skurður 5
505	Brúnt fokmoldarlag - laust í sér og smá sendið.	8.nóv	LG	Skurður 5
506	Torfblandað jarðlag með dökkri gjósku og LNL.	8.nóv	LG	Skurður 5
507	Rauðbrún fokmold - sama og [504].	8.nóv	LG	Skurður 5
508	Ljóst gjóskulag, nánast hvítt. Smávegis grár leir undir því.	8.nóv	LG	Skurður 5
509	Rauðbrún fokmold - smá torfflekkir úr garði blandað við fokjarðveg.	8.nóv	LG	Skurður 5
510	Dökk rauðbrún fokmold, svipuð og [504] en bara dekkri. Leggst upp að torfvegg [512].	8.nóv	LG	Skurður 5
511	Fokjarðvegur og hrun úr vegg [512]. Dökk gjóska í torfi.	8.nóv	LG	Skurður 5
512	Garðlag, torfveggur - strenglaðinn með tveimur tegundum af gjóskum; LNL og K~920.	8.nóv	LG	Skurður 5
513	Svört gjóska K~920 <i>in situ</i>			
514	Landnámslagið <i>in situ</i>			
515	Brúnn jarðvegur (silt) undir vegg, virðist hreyft.	8.nóv	LG	Skurður 5
516	Brúnn jarðvegur (silt) með grásvartri gjósku. Forsögulegt gjóskulag.	8.nóv	LG	Skurður 5
517	Brúnt óhreyft jarðlag.	8.nóv	LG	Skurður 5
518	Nánast svört gjóska, forsöguleg	8.nóv	LG	Skurður 5
519	brúnt fokmoldarlag.	8.nóv	LG	Skurður 5
520	Mjög gróft tvískipt gjóskulag - dekkra að ofan.	8.nóv	LG	Skurður 5
221	Rauðbrúnt óhreyft silt jarðlag.	8.nóv	LG	Skurður 5
522	Rauðbrún fokmold - laus í sér.	8.nóv	LG	Skurður 5

Viðauki 2 – Ljósmyndaskrá

Númer	Myndavél	Skurður	Átt	Lýsing	Dags.	ID
DSC_0001	1	3	-	Borkjarni B02, tekinn í þúst við tóftasvæði.	7.nóv	RGG
DSC_0002	1	3	-	Borkjarni B02, tekinn í þúst við tóftasvæði.	7.nóv	RGG
DSC_0003	1	3	-	Borkjarni B03, tekinn í þúst við tóftasvæði.	7.nóv	RGG
DSC_0004	1	3	-	Borkjarni B03, tekinn í þúst við tóftasvæði.	7.nóv	RGG
DSC_0005	1	3	-	Borkjarni B04, tekinn í þúst við tóftasvæði.	7.nóv	RGG
DSC_0006	1	3	-	Borkjarni B04, tekinn í þúst við tóftasvæði.	7.nóv	RGG
DSC_0007	1	2	-	Kjarni B7 á 0-40 cm	7.nóv	LLD
DSC_0008	1	2	-	Kjarni B7 á 40-80 cm (óskýr)	7.nóv	LLD
DSC_0009	1	2	-	Kjarni B7 á 40-80 cm	7.nóv	LLD
DSC_0010	1	2	-	Kjarni B7 á 80-107 cm	7.nóv	LLD
DSC_0011	1	2	-	Kjarni B8 á 40-80cm	7.nóv	LLD
DSC_0012	1	2	-	Kjarni B11 á 0-40 cm	7.nóv	LLD
DSC_0013	1	2	-	Kjarni B11 á 40-80 cm	7.nóv	LLD
DSC_0014	1	1	-	Vinnmynd, verið að grafa skurð 1	7.nóv	LLD
DSC_0015	1	1	-	Vinnmynd, verið að grafa skurð 1	7.nóv	LLD
DSC_0016	1	1	-	Vinnmynd, verið að grafa skurð 1	7.nóv	LLD
DSC_0017	1	1	-	Vinnmynd, verið að grafa skurð 1	7.nóv	LLD
DSC_0018	1	1	-	Vinnmynd, verið að grafa skurð 1	7.nóv	LLD
DSC_0019	1	3	-	Vinnmynd, verið að grafa skurð 3	7.nóv	LLD
DSC_0020	1	3	-	Vinnmynd, verið að grafa skurð 3	7.nóv	LLD
DSC_0021	1	5	V	Snið í skurði 5, vestursnið	8.nóv	LG
DSC_0022	1	5	V	Snið í skurði 5, vestursnið	8.nóv	LG
DSC_0023	1	5	V	Snið í skurði 5, vestursnið	8.nóv	LG
DSC_0024	1	5	V	Snið í skurði 5, vestursnið	8.nóv	LG
DSC_0025	1	5	V	Snið í skurði 5, vestursnið	8.nóv	LG
DSC_0026	1	5	V	Snið í skurði 5, vestursnið	8.nóv	LG
DSC_0027	1	5	V	Nærmynd af torfvegg	8.nóv	LG
DSC_0028	1	5	SV	torfveggur	8.nóv	LG
DSC_0029	1	5	N	Skurður 5	8.nóv	LG
DSC_0030	1	5	SV	Skurður 5	8.nóv	LG
DSC_0031	1	5	S	Skurður 5	8.nóv	LG
DSC_0032	1	5	S	Skurður 5	8.nóv	LG
DSC_0033	1	5	S	Skurður 5	8.nóv	LG
DSC_0034	1	2	S	Skurður 2, tekinn í gegnum meinta heytóft	8.nóv	LG

DSC_0035	1	2	N	Skurður 2, tekinn í gegnum meinta heytóft	8.nóv	LG
DSC_0036	1	2	V	Vestursnið í skurði 2	8.nóv	LG
DSC_0037	1	2	V	Vestursnið í skurði 2	8.nóv	LG
DSC_0038	1	2	V	Vestursnið í skurði 2	8.nóv	LG
DSC_0039	1	2	V	Vestursnið í skurði 2	8.nóv	LG
DSC_0040	1	2	V	Vestursnið í skurði 2	8.nóv	LG
DSC_0041	1	2	V	Vestursnið í skurði 2	8.nóv	LG
DSC_0042	1	2	SV	Jarðlög í sniðinu	8.nóv	LG
DSC_0043	1	2	A	Jarðlög í austursniði	8.nóv	LG
DSC_0044	1	2	A	Jarðlög í austursniði	8.nóv	LG
DSC_0045	1	2	A	Jarðlög í austursniði	8.nóv	LG
DSC_0046	1	2	A	Jarðlög í austursniði	8.nóv	LG
DSC_0047	1	2	A	Jarðlög í austursniði	8.nóv	LG
DSC_0048	1	2	A	Jarðlög í austursniði	8.nóv	LG
DSC_0049	1	2	SA	Jarðlög í sniði.	8.nóv	LG
DSC_0050	1	2	NV	Jarðlög í sniði.	8.nóv	LG
DSC_0001	2	1	V	Skurður 1 - vestursnið	8.nóv	SÓ
DSC_0002	2	1	V	Skurður 1 - vestursnið	8.nóv	SÓ
DSC_0003	2	1	V	Skurður 1 - vestursnið	8.nóv	SÓ
DSC_0004	2	1	V	Skurður 1 - vestursnið	8.nóv	SÓ
DSC_0005	2	1	V	Skurður 1 - vestursnið	8.nóv	SÓ
DSC_0006	2	1	V	Skurður 1 - vestursnið	8.nóv	SÓ
DSC_0007	2	1	V	Skurður 1 - vestursnið	8.nóv	SÓ
DSC_0008	2	1	V	Skurður 1 - vestursnið	8.nóv	SÓ
DSC_0009	2	1	V	Skurður 1 - vestursnið	8.nóv	SÓ
DSC_0010	2	1	V	Skurður 1 - vestursnið	8.nóv	SÓ
DSC_0011	2	1	V	Skurður 1 - vestursnið	8.nóv	SÓ
DSC_0012	2	1	V	Skurður 1 - vestursnið	8.nóv	SÓ
DSC_0013	2	1	V	Skurður 1 - vestursnið	8.nóv	SÓ
DSC_0014	2	1	V	Skurður 1 - vestursnið	8.nóv	SÓ
DSC_0015	2	1	V	Skurður 1 - vestursnið	8.nóv	SÓ
DSC_0016	2	1	V	Skurður 1 - vestursnið	8.nóv	SÓ
DSC_0017	2	1	V	Skurður 1 - vestursnið	8.nóv	SÓ
DSC_0018	2	1	V	Skurður 1 - vestursnið	8.nóv	SÓ
DSC_0019	2	1	V	Skurður 1 - vestursnið	8.nóv	SÓ
DSC_0020	2	1	V	Skurður 1 - vestursnið	8.nóv	SÓ
DSC_0021	2	1	V	Skurður 1 - vestursnið	8.nóv	SÓ
DSC_0022	2	1	V	Skurður 1 - vestursnið	8.nóv	SÓ
DSC_0023	2	1	V	Skurður 1 - vestursnið	8.nóv	SÓ
DSC_0024	2	1	V	Skurður 1 - vestursnið	8.nóv	SÓ
DSC_0025	2	1	V	Skurður 1 - vestursnið	8.nóv	SÓ
DSC_0026	2	1	V	Skurður 1 - vestursnið	8.nóv	SÓ

DSC_0027	2	1	V	Skurður 1 - vestursnið	8.nóv	SÓ
DSC_0028	2	1	V	Skurður 1 - vestursnið	8.nóv	SÓ
DSC_0029	2	1	V	Skurður 1 - vestursnið	8.nóv	SÓ
DSC_0030	2	1	V	Skurður 1 - vestursnið	8.nóv	SÓ
DSC_0031	2	1	V	Skurður 1 - vestursnið	8.nóv	SÓ
DSC_0032	2	1	V	Skurður 1 - vestursnið	8.nóv	SÓ
DSC_0033	2	1	V	Skurður 1 - vestursnið	8.nóv	SÓ
DSC_0034	2	1	V	Skurður 1 - vestursnið	8.nóv	SÓ
DSC_0035	2	1	V	Skurður 1 - vestursnið	8.nóv	SÓ
DSC_0036	2	1	V	Skurður 1 - vestursnið	8.nóv	SÓ
DSC_0037	2	1	V	Skurður 1 - vestursnið	8.nóv	SÓ
DSC_0038	2	1	V	Skurður 1 - vestursnið	8.nóv	SÓ
DSC_0039	2	1	V	Skurður 1 - vestursnið	8.nóv	SÓ
DSC_0040	2	1	V	Skurður 1 - vestursnið	8.nóv	SÓ
DSC_0041	2	1	V	Skurður 1 - vestursnið	8.nóv	SÓ
DSC_0042	2	1	V	Skurður 1 - vestursnið	8.nóv	SÓ
DSC_0043	2	1	V	Vegggrun í vestursniði	8.nóv	SÓ
DSC_0044	2	1	V	Vegggrun í vestursniði	8.nóv	SÓ
DSC_0045	2	1	V	Vegggrun í vestursniði	8.nóv	SÓ
DSC_0046	2	1	V	Vegggrun í vestursniði	8.nóv	SÓ
DSC_0047	2	1	S	Vinnumynd afstaða	8.nóv	SÓ
DSC_0048	2	1	N	Vinnumynd afstaða	8.nóv	SÓ
DSC_0049	2	1	A	Austursnið í skurði 1	8.nóv	SÓ
DSC_0050	2	1	A	Austursnið í skurði 1	8.nóv	SÓ
DSC_0051	2	1	A	Austursnið í skurði 1	8.nóv	SÓ
DSC_0052	2	1	A	Austursnið í skurði 1	8.nóv	SÓ
DSC_0053	2	1	A	Austursnið í skurði 1	8.nóv	SÓ
DSC_0054	2	1	A	Austursnið í skurði 1	8.nóv	SÓ
DSC_0055	2	1	A	Austursnið í skurði 1	8.nóv	SÓ
DSC_0056	2	1	A	Austursnið í skurði 1	8.nóv	SÓ
DSC_0057	2	1	A	Austursnið í skurði 1	8.nóv	SÓ
DSC_0058	2	1	A	Austursnið í skurði 1	8.nóv	SÓ
DSC_0059	2	1	A	Austursnið í skurði 1	8.nóv	SÓ
DSC_0060	2	1	A	Austursnið í skurði 1	8.nóv	SÓ
001	3		-	Gamalt bæjarstæði/sel - plógför vegna trjáræktar	7.nóv	LLD
002	3		-	Gamalt bæjarstæði/sel - plógför vegna trjáræktar	7.nóv	LLD
003	3		-	Gamalt bæjarstæði/sel - plógför vegna trjáræktar	7.nóv	LLD
004	3		-	Gamalt bæjarstæði/sel - plógför vegna trjáræktar	7.nóv	LLD

005	3		-	Gamalt bærstæði/sel - plógför vegna trjáræktar	7.nóv	LLD
006	3		-	Gamalt bærstæði/sel - plógför vegna trjáræktar	7.nóv	LLD
007	3	3	SV	Suðvestursnið í skurði	8.nóv	LLD
008	3	3	SV	Suðvestursnið í skurði	8.nóv	LLD
009	3	3	SV	Suðvestursnið í skurði	8.nóv	LLD
010	3	3	SV	Suðvestursnið í skurði	8.nóv	LLD
011	3	3	SV	Bjögud víðmynd	8.nóv	LLD
012	3	3	SV	Suðvestursnið í skurði, tekin í meinta tóft/þúst	8.nóv	LLD
013	3	3	SV	Suðvestursnið í skurði, tekin í meinta tóft/þúst	8.nóv	LLD
014	3	3	SV	Suðvestursnið í skurði, tekin í meinta tóft/þúst	8.nóv	LLD
015	3	3	SV	Suðvestursnið í skurði, tekin í meinta tóft/þúst	8.nóv	LLD
016	3	4	V	Vestursnið í skurði 4.	8.nóv	LLD
017	3	4	V	Vestursnið í skurði 4.	8.nóv	LLD
018	3	4	V	Vestursnið í skurði 4.	8.nóv	LLD
019	3	4	V	Vestursnið í skurði 4.	8.nóv	LLD
020	3	4	V	Vestursnið í skurði 4.	8.nóv	LLD
021	3	4	V	Vestursnið í skurði 4.	8.nóv	LLD
022	3	4	V	Vestursnið í skurði 4.	8.nóv	LLD
023	3	4	V	Vestursnið í skurði 4.	8.nóv	LLD
024	3	4	V	Vestursnið í skurði 4.	8.nóv	LLD
025	3	4	V	Vestursnið í skurði 4.	8.nóv	LLD
026	3	4	V	Vestursnið í skurði 4.	8.nóv	LLD
027	3	4	V	Vestursnið í skurði 4.	8.nóv	LLD
028	3	4	V	Vestursnið í skurði 4.	8.nóv	LLD
029	3	4	V	Vestursnið í skurði 4.	8.nóv	LLD
030	3	4	V	Vestursnið í skurði 4.	8.nóv	LLD
031	3	4	V	Vestursnið í skurði 4.	8.nóv	LLD
032	3	4	V	Vestursnið í skurði 4.	8.nóv	LLD
033	3	4	V	Vestursnið í skurði 4.	8.nóv	LLD
034	3	4	V	Vestursnið í skurði 4.	8.nóv	LLD
035	3	4	V	Vestursnið í skurði 4.	8.nóv	LLD
036	3	4	V	Vestursnið í skurði 4.	8.nóv	LLD
037	3	4	V	Vestursnið í skurði 4.	8.nóv	LLD
038	3	4	V	Vestursnið í skurði 4.	8.nóv	LLD
039	3	4	V	Vestursnið í skurði 4.	8.nóv	LLD
040	3	4	V	Vestursnið í skurði 4. Óskýr mynd og ekki í fókus	8.nóv	LLD

041	3	4	V	Snið í skurði 4 með teiknuðum línnum.	8.nóv	LLD
042	3	4	V	Snið í skurði 4 með teiknuðum línnum.	8.nóv	LLD
043	3	4	V	Snið í skurði 4 með teiknuðum línnum.	8.nóv	LLD
044	3	4	V	Snið í skurði 4 með teiknuðum línnum.	8.nóv	LLD
045	3	4	V	Snið í skurði 4 með teiknuðum línnum.	8.nóv	LLD
046	3	4	V	Snið í skurði 4 með teiknuðum línnum.	8.nóv	LLD
047	3	4	V	Snið í skurði 4 með teiknuðum línnum.	8.nóv	LLD
048	3	4	V	Snið í skurði 4 með teiknuðum línnum.	8.nóv	LLD
049	3	4	V	Snið í skurði 4 með teiknuðum línnum.	8.nóv	LLD
050	3	4	V	Snið í skurði 4 með teiknuðum línnum.	8.nóv	LLD
051	3	4	V	Snið í skurði 4 með teiknuðum línnum.	8.nóv	LLD
052	3	4	V	Snið í skurði 4 með teiknuðum línnum.	8.nóv	LLD
053	3	5	V	Nærmyndir af vestursniði í skurði 5. Innan í tóft og af veggheðslum.	18.nóv	LLD
054	3	5	V	Nærmyndir af vestursniði í skurði 5. Innan í tóft og af veggheðslum.	18.nóv	LLD
055	3	5	V	Nærmyndir af vestursniði í skurði 5. Innan í tóft og af veggheðslum.	18.nóv	LLD
056	3	5	V	Nærmyndir af vestursniði í skurði 5. Innan í tóft og af veggheðslum.	18.nóv	LLD
057	3	5	V	Nærmyndir af vestursniði í skurði 5. Innan í tóft og af veggheðslum.	18.nóv	LLD
058	3	5	V	Nærmyndir af vestursniði í skurði 5. Innan í tóft og af veggheðslum.	18.nóv	LLD
059	3	5	V	Nærmyndir af vestursniði í skurði 5. Innan í tóft og af veggheðslum.	18.nóv	LLD
060	3	5	V	Nærmyndir af vestursniði í skurði 5. Innan í tóft og af veggheðslum.	18.nóv	LLD
061	3	5	SV	Jarðlög í horni.	18.nóv	LLD
062	3	5	V	Jarðlög í vestursniði skurðar 5.	18.nóv	LLD
063	3	5	V	Jarðlög í vestursniði skurðar 5.	18.nóv	LLD
064	3	5	V	Jarðlög í vestursniði skurðar 5.	18.nóv	LLD
065	3	5	V	Jarðlög í vestursniði skurðar 5.	18.nóv	LLD
066	3	5	A	Jarðlög í austursniði skurðar 5.	18.nóv	LLD
067	3	5	A	Jarðlög í austursniði skurðar 5.	18.nóv	LLD
068	3	5	A	Jarðlög í austursniði skurðar 5.	18.nóv	LLD
069	3	5	A	Jarðlög í austursniði skurðar 5.	18.nóv	LLD
070	3	5	A	Jarðlög í austursniði skurðar 5.	18.nóv	LLD
071	3	5	A	Jarðlög í austursniði skurðar 5.	18.nóv	LLD
072	3	5	A	Jarðlög í austursniði skurðar 5.	18.nóv	LLD
073	3	5	SA	Jarðlög í austursniði skurðar 5.	18.nóv	LLD
074	3	5	SA	Jarðlög í austursniði skurðar 5.	18.nóv	LLD
075	3		A	Yfirlitsmynd yfir skurð 5	8.nóv	LLD

076	3		N	Yfirlitsmynd yfir skurð 5	8.nóv	LLD
077	3		V	Torfveggur í skurði 2, Landnámslagið og K~920 óhreyfð undir veggnum.	8.nóv	LLD
078	3		-	Plógför við gamalt bæjarstæði/seltóftir	8.nóv	RGG
079	3		-	Plógför við gamalt bæjarstæði/seltóftir	8.nóv	RGG
080	3		-	Plógför við gamalt bæjarstæði/seltóftir	8.nóv	RGG
081	3		A	Vinnumynd - verið að grafa skurð 1	8.nóv	RGG
082	3		SA	Yfirlitsmynd yfir svæðið þar sem skurður 1 var grafinn.	8.nóv	RGG
083	3		NV	Garðlag við skurð 1	8.nóv	RGG
084	3		A	Verið að grafa skurð 2	8.nóv	RGG
085	3		A	Snið í skurði 5, austursnið	18.nóv	RGG
086	3		A	Yfirlitsmynd yfir skurð 5	18.nóv	RGG
087	3		A	Snið í skurði 5, austursnið	18.nóv	RGG

Viðauki 3 – Borkjarnaskrá

Númer kjarna	Heildardýpt kjarna (cm)	Dýpt jarðlags (cm)	Lýsing á jarðlagi	Athugasemdir	Dagsetning
B01	107	0-15	Yfirborðslag	Kjarni tekinn í meinta þúst RA-444:024_04	7.nóv.23
		15-80	Brún einsleit fokmold		7.nóv.23
		80-82	Sendið svart lag blandað jarðvegi, gjóska?		7.nóv.23
		82-90	Brúnt einsleit fokmoldarlag		7.nóv.23
		90-107	Rauðbrúnn forsögulegur jarðvegur		7.nóv.23
B02	80	0-13	Yfirborðslag	Kjarni tekinn í meinta þúst RA-444:024_04	7.nóv.23
		13-50	Brún mold, tvær dökkar þykkar línur. Líklega náttúrulegt.		7.nóv.23
		50-80	Einsleitur brúnn jarðvegur.		7.nóv.23
B03	77	0-8	Yfirborðslag	Kjarni tekinn í meinta þúst RA-444:024_04	7.nóv.23
		8-43	Brún einsleit fokmold		7.nóv.23
		43-45	Sendið lag, dekkra. Svarbrúnt		7.nóv.23
		45-51	Einsleitt brúnt lag		7.nóv.23
		51-55	Lagskipt jarðlag, svartur sandur, gult og dökkbrúnt. Líklega samt náttúrulegt		7.nóv.23
	55-77	Rauðbrúnn forsögulegur jarðvegur	7.nóv.23		
B04	81	0-10	Yfirborðslag	Kjarni tekinn í meinta þúst RA-444:024_04	7.nóv.23
		10-11	Dökk gjóska		7.nóv.23
		11-66	Brún einsleit fokmold		7.nóv.23
		66-70	Lagskipt jarðlag, svartur sandur, gult og dökkbrúnt. Líklega samt náttúrulegt		7.nóv.23
		70-81	Rauðbrúnn forsögulegur jarðvegur		7.nóv.23
B05	80	0-10	Yfirborðslag	Kjarni tekinn í meinta þúst RA-444:024_04	7.nóv.23
		10-11	Dökk gjóska, mögulega K-1918.		7.nóv.23
		11-77	Brúnt einsleitt fokmoldarlag. Engin mannvist		7.nóv.23
		77-80	Svartur sandur/gjóska? Forsögulegt		Enduðum í steini og komumst ekki neðar
B06	81	0-11	Yfirborðslag		7.nóv.23

		11-12	Dökk gjóska, mögulega K-1918.		7.nóv.23
		12-80	Brúnt, einsleitt fokmoldarlag		7.nóv.23
		80-81	Sendið svart og ljósgult jarðlag.		7.nóv.23
B07	102	0-8	Yfirborðslag		7.nóv.23
		8-9	Dökk gjóska, mögulega K-1918.		7.nóv.23
		9-23	Ljósbrúnt einsleitt jarðlag, fokmold		7.nóv.23
		23-66	Dökkbrúnt einsleitt jarðlag, fokmold?		7.nóv.23
		66-69	Blandað rauðbrúnt jarðlag		7.nóv.23
		69-96	Torflegt jarðlag. Rauðbrúnt með litlum flekkjum (gulir, svartir, appelsínugulir, gráir. Stærri flekkir neðar. Nánast doppur efst.		7.nóv.23
		96-97	Svört lífræn lína		7.nóv.23
		97-98	Grágrænt kornótt jarðlag. Gjóska. Mögulega LNL		7.nóv.23
		98-102	Rauðbrúnn forsögulegur jarðvegur		7.nóv.23
B08	80	0-7	Yfirborðslag		7.nóv.23
		7-10	Dökk gjóska		7.nóv.23
		10-50	Brún einsleit fokmold		7.nóv.23
		50-80	Lagskipt jarðlag. Mýrarlegt eða mýrartorflegt.		7.nóv.23
B09	77	0-9	Yfirborðslag		7.nóv.23
		9-10	Svört/dökk gjóska		7.nóv.23
		10-25	Brún einsleit fokmold		7.nóv.23
		25-25,5	Svört gjóska		7.nóv.23
		25,5-48	Brún einsleit fokmold		7.nóv.23
		48-60	Rauðbrúnn jarðvegur		7.nóv.23
		60-67	Lagskipt jarðlag með tveimur gráum gjóskulínunum. Mögulega mannvist, torf eða hrun		7.nóv.23
		67-68	Tvær svartar gjóskulínur		7.nóv.23
		68-77	Rauðbrúnn jarðvegur með svörtum gjóskum. Einnig grábrúnn jarðvegur. Mögulega mannvist, torf eða hrun.		7.nóv.23
B10	80	0-9	Yfirborðslag		7.nóv.23
		9-10	Svört/dökk gjóska		7.nóv.23
		10-25	Brún einsleit fokmold		7.nóv.23
		25-25,5	svört gjóska		7.nóv.23
		25,5-47	Brún einsleit fokmold		7.nóv.23
		47-57	Mögulegt torfhrun		7.nóv.23
		57-68	Mögulegt torf. Brúnt, rauðbrúnt og gráleit gjóska. 2-3 línur í torfi.		7.nóv.23

		68-80	Lagskiptur mýrarjarðvegur. Líklega.		7.nóv.23
B11	105	0-8	Yfirborðslag		7.nóv.23
		8	Svört þunn gjóska		7.nóv.23
		8-28	Fokmold		7.nóv.23
		28	Svört gjóska		7.nóv.23
		28-60	Fokmold		7.nóv.23
		60-73	Rauðbrúnt og gráleitt lagskipt lag.		7.nóv.23
		73-76	Landnámslagið. Gráleitt og gult. Grófkorna		7.nóv.23
		76-80	Rauðbrúnt jarðlag		7.nóv.23
		80-105	Rauð, gul, dökkrauð náttúruleg mýrarjarðlög		7.nóv.23
B12	90	0-8	Yfirborðslag		7.nóv.23
		8	Svört þunn gjóska		7.nóv.23
		8-28	Fokmold		7.nóv.23
		28	Svört gjóska		7.nóv.23
		28-50	Fokmold		7.nóv.23
		50-70	Mögulegt torf, endurtekingar á rauðu, brábrúnu og ljósbrúnu.		7.nóv.23
		71-90	Rauðbrúnn forsögulegur jarðvegur		7.nóv.23

Viðauki 4 – Gjóskulagagreiningar

Fornleifarannsókn við Vindás í Landi 2022

Gjóskulagarannsókn

Magnús Á. Sigurgeirsson, jarðfræðingur
Netfang: magnus.a.sigurgeirsson@isor.is

INNANGANGUR

Þann 18. nóvember 2022 voru fornminjar skoðaðar í landi Vindáss í Landi (Rangárþingi ytra), skammt sunnan Þjórsár (mynd 1). Skoðuð voru snið í alls fjórum könnunarskurðum, þremur í garðlög og einum í töft. Leitað var eftir gjóskulögum sem nota mætti til að tímasetja minjarnar. Snið voru teiknuð og sýni tekin til smásjárskoðunar.



Mynd 1. Athugunarstaðir í landi Vindáss í Landi (p.551-554). Þjórsá rennur norðan við athugunarsvæðið, greina má fossinn Búða.

Helstu gjóskulög í Landi – fyrri rannsóknir

Samkvæmt fyrri rannsóknum má vænta þess að finna eftirtalin gjóskulög í Þjórsárdal (frá LNL til og með K-1918.

K-1918 (~ 0,5-1 cm þykkt)

H-1845 (mjög þunnt ef finnast)

K-1721

H-1693
H-1510 (brúnleitur vikur, < 0,5 cm)
K~1500 (~1 cm þykkt)
H-1389 (þunnt)
H-1341
H-1158? (< 0,5 cm, dreifing óþekkt í Landi. Finnst í Odda)
H-1104 (< 0,4 cm, olli miklum spjöllum í Þjórsárdal)
Eldgjá~939 (tilheyrir Kötluakerfi, þykkt <0,5 cm)
Katla~920 (einnig Katla-R, 0,5-1 cm þykkt)
Landnámslag (LNL) með upptök í Bárðarbungu- og Veiðivatnakerfi, frá 870-880 CE. Lagið er tvíliitt með ljósan neðri hluta og mosagrænan efri hluta. Ljósi hluti lagsins er úr rýólíti og á upptök í Torfajökulskerfinu. Lagið finnst um meginhluta landsins og er það skýrt í Landi, 2-3 cm þykkt.

Ekki er gefið að öll þessi lög finnist á sama stað og jafnframt er möguleiki að önnur lög en hér eru listuð finnist. Flest gjóskulögin eru frá Heklu (H) en 4-5 frá Kötlu (K) og eitt frá Bárðarbungu- og Veiðivatnakerfi (LNL). Flest eru lögin dökkgrá eða svört, en H-1104 og H-1158 eru ljósgrá, H-1510 brúnleitt og Landnámslagið tvíliitt.

NIÐURSTÖÐUR

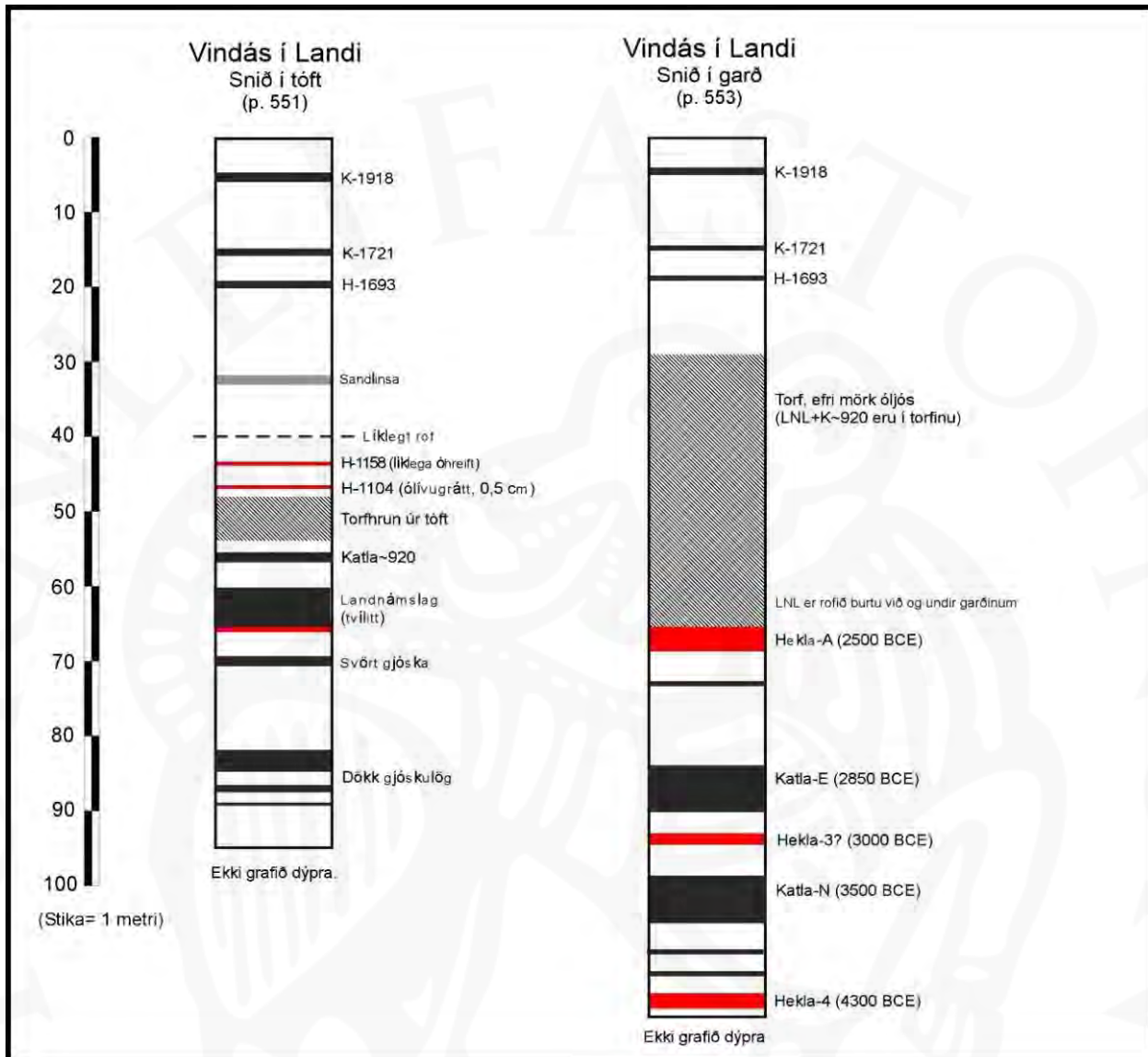
Tóft (p.551: N64° 00,474´, V20° 15,208´)

Grafið hefur verið niður í LNL þegar húsið var byggt. Ofan á LNL tekur við rauðbrúnn jarðvegur með gjóskulaginu K~920 og svo 2-3 cm þykkt lífrænt lag. Í torfi byggingarinnar eru LNL og K~920 og lífræna lagið. Í suðurenda skurðarins var vottur af ljósu mannvistarlagi, yfir lífræna laginu og undir H-1104 eða H-1158 (sjá síðar).

Snið var mælt norðarlega í skurðinum (mynd 2). Þar má sjá tvö ljós lög með 3-4 cm millibili (mynd 3). Ekki verður annað séð en að lögin séu óröskuð (*in situ*). Er hér um súr/kísilrík Heklulög að ræða (sýni tekin til frekari skoðunar). Þau lög sem koma til greina eru H-1104 og H-1158 en samkvæmt útbreiðslukortum og fyrri rannsóknum er möguleiki að þau finnist á svæðinu. Upptök laganna eru í um 28 km fjarlægð. Þess má geta að H-1158 hefur fundist við fornleifarannsóknir í Odda á Rangárvöllum, rúmum 40 km frá upptökum. Mannvistarlag/torfhrun er á milli K~920 og meints H-1104. Ofar í sniðinu má sjá gjóskulögin K-1918, K-1721 og H-1693. Lagaparið K~1500/H-1510 sem víða sést á Suðurlandsundirlendinu er ekki varðveitt í sniðinu, líklegt er að þau séu fokin burt en rofflötur er í sniðinu nokkru neðan H-1693. Tóftin er líklega frá 10.-11. öld.

Garðlag (p.552: N64° 00,858´, V20° 15,177´)

Þrjú gjóskulög voru sjáanleg yfir garðinum, K-1918, óþekkt lag (H-1845?) og K-1721. Þaðan eru 10-15 cm niður á garðinn. Svo er að sjá sem gjóskulagið H-1158 liggja yfir pælunni sunnan við garðinn. Lagið sést líka í suðurenda skurðarins. H-1158 sést ganga yfir hrun úr garðinum í austurprófílnum. Landnámslagið og K~920 eru óröskuð undir garðinum, en 2-3 cm eru frá K~920 upp í torfið. Landnámslagið og K~920 eru áberandi í torfinu. Garðurinn er líklegast frá 10.-11. öld.



Mynd 2. Snið mælt í tóft (p.551) og garðlag nokkru sunnar (p.553). Staðsetningar sniðanna má sjá á mynd 1. að framan.

Garðlag (p.553: N63° 59,903´, V20° 15,305´)

Garðurinn er talsvert rofinn beggja vegna en þrjú dökk gjóskulög liggja yfir honum (mynd 2).

Landnámslagið hefur verið rofið burtu þegar garðurinn var reistur og sést það ekki í skurðinum.

Yngsta gjóskulagið sem greinanlegt er undir garðinum er forsögulega Heklugagið Hekla-A sem er um

2500 ára gamalt. Í torfinu eru LNL og K~920. Um 10 cm þykkur jarðvegur er frá H-1693 niður að

torfinu. Staðfestir það að hann sé frá því fyrir 1600, líklega löngu fyrr. Vel er hugsanlegt að garðurinn

sé frá 10.-11. öld en um það fæst ekki vissa án frekari athugana. Eitt dökkgrátt þunnt gjóskulag

fannst á milli K-1918 og K-1721, líklega er þar um H-1845 að ræða (sýni tekið).



Mynd 3. Austurbakki könnunarskurðar í tóft (p.551). Sjá má Landnámslagið (tvíllitt) og Kötlu~920 þar fyrir ofan (kolsvart). Ofan þeirra, vinstra megin á myndinni, sjást tvær ljósar rákir sem líklega eru H-1104, sú neðri, og H-1158, sú efri. Torfhrun er á milli K~920 og ljósu laganna (fremur óskýrt á mynd).

Garðlag (p.554: N63° 59,724´, V20° 14,902´)

Eitt svart gjóskulag sást um 15 cm yfir garðinum og norðan til í vesturprófilnum mátti sjá ljóst þunnt lag yfir torfhruni (sýni). Garðurinn situr á K~920 og er LNL þar undir. LNL og K~920 eru í torfinu (streng), um tíu umför sjást. Rofist hefur í kringum garðinn og er LNL ekki sjáanlegt þar. Víst má telja að bæði K-1721 og H-1693 séu yfir garðinum. Smásjárskoðun bendir til að ljósa gjóskulagið yfir torfhruninu sé súr Heklugjóska, líklegast H-1158. Garðurinn er frá 10.-11. öld.

HELSTU HEIMILDIR

Guðrún Larsen 2010. Katla: Tephrochronology and eruption history. The Mýrdalsjökull ice cap, Iceland. Glacial processes, sediments and landforms on an active volcano (ritstj. A. Schomacker, J. Krüger and K.H. Kjær). Developements in Quaternary Sciences, 13.

Guðrún Larsen 2018. Eldgos á suðurhálendi á fyrstu öldum byggðar - áhrif í Rangárvalla- og V-Skaftafellssýslum. Náttúrufræðingurinn 88, 5-18.

Ragnheiður Gló Gylfadóttir (ritstjóri) 2022. Fornleifaskráning: Búðafossvegur. Fornleifastofnun Íslands, Reykjavík, FS895-22291.

Sigurður Þórarinsson 1968: Heklueldar. Sögufélag, Reykjavík, 185 s.