

## STAÐBUNDIÐ HÆTTUMAT

Viðtakandi:	Torfi G. Yngvason, Jóhann Einar Jónsson
Titill:	Staðbundið hættumat fyrir deiliskipulag Steinar 1 og Hvassafell 2
Dagur/mán./ár:	15. september 2025
Höfundur:	Martina Stefani
Málsnúmer:	2025-0206
Verknúmer/málalykill:	4753-0-0002

Þann 13. ágúst óskaði Torfi G. Yngvason eftir staðbundnu hættumati vegna deiliskipulags fyrir jarðirnar Steina 1 og Hvassafell 2 í Rangárþing eystra.

Martina Stefani og Esther Hlíðar Jensen fóru í vettvangsferð þann 15. ágúst 2025 og könnuðu aðstæður með tilliti til ofanflóða. Skýrslan byggir á greinargerð með deiliskipulagstillögu frá 12. ágúst 2024, breyttri eftir auglýsingu 28. mars 2025, unnin af TEIKNA, teiknistofu arkitekta.

Skipulagslýsingin gerir ráð fyrir vegahóteli, hóteli með baðlóni, smáhýsum og starfsmannaíbúðum sunnan þjóðvegarsins.

Samkvæmt þeim upplýsingum sem teknar hafa verið saman í þessari skýrslu standaðst byggingarlóðirnar hættumat eins og þær eru afmarkaðar í aðsendri greinargerð og uppdrætti (mynd 2).

### Fylgiskjöl:

- Kort 1 Hallakort
- Kort 2 Staðsetning þekktra ofanflóða
- Viðauki: Ofanflóðasaga

## Staðhættir og ofanflóðaaðstæður

Deiliskipulagssvæðið teygir sig frá flatlendi sunnan þjóðvegars, sem liggur í um 4-15 metrum yfir sjávarmáli (m h.y.s.) upp á brekkur fyrir neðan Steinafjall. Fyrirhugað er að byggja upp ferðamannaaðstöðu í nokkrum áföngum, sem ná til gistiskála til útleigu, starfsmanníbúða, baðlóns, þjónustubyggingar og hótels syðst á deiliskipulagsreitnum, auk hótels og fjölorkustöðvar/áningarstaðar við þjóðveginn. Allir byggingarreitirnir eru á flatlendi sunnan þjóðvegars, á svæði sem núna er nýtt til landbúnaðar eða er íbúðarsvæði (Steinar 1 og Hvassfell 2). Í brekkunni norðan við þjóðveg verður borhola fyrir neysluvatn.

Steinafjall rís í um 810 m h.y.s. norðan við deiliskipulagssvæðið. Fjallendi verður síðan meira aflíðandi þar sem sléttari brekkur taka við niður í um 400 m h.y.s. Brattir klettarveggir standa að mestu lóðréttir frá 400 m niður í 160 m h.y.s. Áberadi gilskorningar fyrir ofan deiliskipulagssvæðið, frá vestri til austurs, eru: Hellisskriða, Bæjargil með Steinalæk og Sporgil. Þar fyrir neðan tekur við bratt graslandi, að hluta til skriðurunnið, sem mótað hefur verið af skriðum og grjóthruni úr klettaveggjum fyrir ofan.

Í brekkurótunum, þar sem landhalli er um  $10^\circ$ , liggur svæðið austast beint við þjóðveginn í 10 m h.y.s. og hækkar í um 30 m h.y.s. vestast á svæðinu, fyrir ofan Steina 1. Vestast liggur strandlónið Holtsós að brekkurótum. Deiliskipulagssvæðið afmarkast til suðurs við ströndina og til austurs við landbúnaðarland.

Á svæðinu standa nú þegar nokkrar byggingar eins og einbýlishús á Steinum 1, byggt árið 1910, véla/verkfærageymsla frá 1990, fjós frá 1946 og fjárhús og hlaða á Hvassafelli 2 frá árinu 1960<sup>1</sup>.



Mynd 1. Svæðið sem um ræðir með helstu örnefnum. Deiliskipulagssvæði er merkt með rauðum skástrikum (ekki í mælikvarða). Svæðið fyrir ofan, norðan þjóðvegur, er áætlað sem vatnsból/vatnsverndasvæði. Myndin er tekin til vesturs.

Varðandi snjóflóðaaðstæður er nægur upptakahalli ( $30\text{--}45^\circ$ ) í brekku fyrir ofan Holtsós og í brekku austan við Steinalæk. Hinsvegar eru klettarnir það brattir (yfir  $45^\circ$ ) og stallaðir að snjó festir þar væntanlega ekki í stórum flekum. Landhalla má sjá á korti 1.

<sup>1</sup> fasteignaskra.is



Mynd 2. Yfirlitskort af deiliskipulagssvæðinu Steinar 1 og Hvassafell 2. Byggingarreitir eru merkt með grænum lit. Helstu örefni eru einnig sýnd. Kortagögn frá Landmælingum Íslands og loftmynd frá Loftmyndum ehf.

## Aðferðafræði og reglugerðarramma

Ofanflóðahættumat er unnið skv. reglugerð nr. 505, sem umhverfisráðuneytið gaf út í júlí árið 2000, með síðari breytingum, og byggir á lögum nr. 49 frá 1997 um snjóflóð og skriðuföll. Þar kemur m.a. fram að flokkun hættusvæða byggir á staðaráhættu, en hún er skilgreind sem árlegar líkur á að einstaklingur, sem dvelur allan sólarhringinn í húsi sem ekki er sérstaklega styrkt, farist í ofanflóði. Ekki er tekið tillit til rýminga eða annarra tímabundinna varúðarráðstafanna við gerð hættumats. Samkvæmt áður nefndri reglugerð um hættumat skal afmarka þrenns konar hættusvæði. Hættusvæði C er svæði þar sem staðaráhætta er meiri en 3 af 10.000 á ári. Hættusvæði B er svæði þar sem staðaráhætta er á bilinu 1–3 af 10.000 á ári. Hættusvæði A er svæði þar sem staðaráhætta er á bilinu 0,3–1 af 10.000 á ári.

Neðan hættusvæðis A er árleg staðaráhætta talin viðunandi (ásættanleg). Ekki er heimilt að skipuleggja íbúðarbyggð, frístundabyggð eða svæði fyrir atvinnustarfsemi á áður óbyggðum svæðum nema tryggt sé að áhætta fólks sé viðunandi skv. skilgreiningu hættumatsreglugerðarinnar.

Mat á ofanflóðahættu er víðast erfitt og það er alltaf óvissu undirorpið, ekki síst á svæðum þar sem eru landfræðileg skilyrði fyrir snjóflóð eða skriðuföll, en ofanflóðin hafa ekki verið skráð kerfisbundið. Þar sem þannig stendur á getur verið erfitt að útiloka ofanflóð jafnvel þó engar heimildir finnast um slíkt. Fyrir utan óvissu um tíðni og umfang snjóflóða og skriðufalla eru áhrif þeirra og eyðileggjarmáttur heldur ekki vel þekkt. Við hættumatið er beitt greiningu á landslagspáttum, tölvukeyrðum líkanreikningum og tölfraeðilegum aðferðum. Auk þess byggir matið á reynslu þeirra sem að því koma og samanburði við hættumat á öðrum stöðum þar sem ofanflóðahætta hefur áður verið metin.

## Byggða- og ofanflóðasaga

Umrætt svæði hefur verið í byggð frá fornu fari. Engar heimildir eru til um elstu byggingar á svæðinu en í kringum árið 1200 var jörðin kirkjustaður, með Steinakirkju. Svæðið þar sem nú sjást torfrústir og kirkjugarður er nefnt „Gömlu-Steinar“.

Í Jarðabók Árna Magnússonar og Páls Víðalíns frá árunum 1702-1714 kemur fram að:

*„Túnum spilla skriður og grjótshrun úr fjallinu, er og bænum sjálfum þar fyrir stórlega hætt. Engjar og hagar forargast af leiri og sandi“.*

Alkirkja á Steinum er einnig nefnd í heimildum, og að henni hafi verið þjónað af sóknarpresti á Hólum og Skógum (Árni Magnússon og Páll Vídalín, 1913-1917).

Árið 1880 voru Steinar eitt af fáum byggðapörpum Íslands með átta bændum og kirkju. Árið 1888 hljóp Steinalækurinn og í kjölfarið fluttu nokkrir bændur í burt. Árið 1890 var Steinakirkja lögð niður og Steinasókn færð til Eyvindahóla. Um svipað leiti flutti bóndinn á Steinum á sléttuna austan við Gömlu Steina og stofnaði þar nýbýlið Götu. Sá bær er talin hafa verið þar sem nú eru Steinar 1, sem liggja skammt sunnan þjóðvegjar.

Árið 1905 varð svo til nýr bær, Hvolstunga, eða stundum skrifað Hvoltunga, sem var þar sem nú eru Steinar 4 og er norðan við þjóðveginn. Árið 1907 flutti fólk og byggði nýjan bæ vestan við Götu, þar sem nú eru Steinar 2 og 3.

Um jólin 1926 hljóp Steinalækurinn með mikilli eyðileggingu á byggingum og túnum, en þó án manntjóns. Í kjölfar þess fluttu síðustu bændur frá Gömlu Steinum. Kirkjugarðurinn fylltist einnig af skriðuefni og þegar veggir hans voru endurnýjaðir árið 1969 var skriðuefni úr garðinum fjarlæggt (Þórður Tómasson, 1982, Þórður Tómasson, örnefnaskrá).



Mynd 3. Steinalækur og tóftir Steinabæjar. Í forgrunni sést kirkjugarðurinn sem fór undir skriðu árið 1926 og var grafinn upp og endurbyggður 1969. Stórar skriður eftir Steinalæk féllu 1888 og 1926. 2010 féll minni öskurík skriða.

Eins og fram kemur í stuttri byggðasögu hér að ofan eru tvö stór hlaup við Steinalækinn skráð í sameiginlegann ofanflóðagagnagrunn Veðurstofu Íslands og Náttúrurfræðistofnunar. Óljóst er hversu oft Steinalækurinn hleypur, þar sem atburðir eru einungis skráðir þegar þeir valda tjóni á mannvirkjum eða manntjóni.

Hér fyrir neðan eru tímasettar aurskriður á svæðinu taldar upp:

- Þann 13. janúar 1888 (nr. 14201) breytist veður snögglega og það byrjaði að hlýna. Brast á með miklum leysingum og mikið vatnsflóð rann niður Steinalækjargilið og til vestur í áttina að Steinabænum. Skriðuefnið breiddist yfir gróið landi og vantnið flæddi inn í húsinn. Hvorki skaðaði það menn eða dýr.
- Um jólin árið 1926 (nr. 11539, 14202) var úrkomusamt á Suður- og Vesturlandi sem fylgdu vatnavextir. Snjór var í fjöllum og asahláka jók vatnsmagnið enn frekar. Klukkan 9 aðfaranótt 26. desember vöknudu íbúar Steinabæja vegna mikilla láta. Vatnsflóð í Steinalæknum með leðju og stórgrýti skall á bænum. Fólk náði að bjarga sér, en bæir, útihús, tún og engjar urðu fyrir miklum skemmdum. Í kjölfar þessa fluttu íbúar á flatlendi. Í sama veður hljóp líka lækurinn við bærinn Hlíð, vestan við Steinabæ, en þar var tjónið mun minna (nr. 14197, 11540).
- Árið 1933 (nr. 11570) leiddi mikil úrkoma á Suður- og Vesturlandi til vatnavaxta og skriðufalla undir Eyjafjöllum, þannig að tún og engjar spilltust.
- Árið 1962 féll skriða milli fjóss og íbúðarhúss á Hvolstungu (Steinar 4) alla leið niður á veg (nr. 10576). Nokkuð af leðju og grjóti lenti inni á túni.
- Árið 2007 (nr. 14889) féll aurskriða á milli bæjanna Hlíðar og Steina 4, í kjölfar mikillar úrkomu. Loftmyndagreining sýndi einnig aurskriðu á milli Steina 4 og Steinar 2 og 3.
- Árið 2010 (nr. 50181, 50182, 50183, 50184) féllu öskublandaðar aurskriður í mörgum giljum í kjölfar gjöskufalls úr Eyjafjallajökli (Mynd 4), m.a. við Steinalæk, fyrir vestan Steina 4 og á milli Steina 4 og Hlíðar.



Mynd 4. Mynd tekin úr flugvél í kjölfar öskublandaðra aurskriða haustið 2010 eftir Eyjafjallajökulsgosið í mars sama ár. Flóðin voru þunnfjótandi en náðu að Suðurlandsvegi. Myndin er úr gagnasafni Veðurstofu Íslands.

Orsök aurskriðna úr Steinalæk liggur í landfræðilegum aðstæðum innan Steinagils, þar sem framburður getur safnast saman á stalli í gílinu, sem fer af stað við mikla úrkomu eða við snöggar leysingar. Heimildir nefna þessa atburði sem skriður, en ekki er útilokað að um krapaflóð geti verið að ræða, þar sem atburðirnir 1926 og 1888 áttu sér stað á vetri með snjó og klaka. Klaki

getur stíflað farveginn, og þegar hitastig breytist skyndilega flæðir uppsafnað vatn niður gilið með mikilli orku, sem skapar verulegan eyðileggjarmátt.

Sökum landfræðilegra og jarðfræðilegra aðstæðna er grjóthrun mjög algengt á svæðinu:

- Elsti skráði atburðinn er frá árinu 1604 þegar hrundi úr fjallinu fyrir ofan Steinabæinn, braut ris þriggja húsa, fór yfir kirkjugarðinn og inn í kirkjuna (nr. 14198).
- Jarðskjálftar eru oft örsök grjóthruns. Við stóra Suðurlandskjálfta hefur hrunið úr berginu og grjóthrun eru skráð frá 1896 (nr. 14204), 2000 og 2008 (nr. 14926). Auk þess hafa minni skjálftar í nágrenni svæðisins líka áhrif eins og skráð atburð frá árinu 1987 (nr. 10912) og 1999 (nr. 11384).
- Fyrir ofan Steinhelli, við Hellisskriðu, hafa nokkrir atburðir verið skráðir, þar sem stakir steinar eða bergspildur féllu: 1979 (nr. 15397), 1984 (nr. 10873) og 1986 (nr. 10900).
- Steinar falla einnig oft á þjóðveginn, með augljósri hættu fyrir vegfarendur. Á svæðinu á milli Hellisskriðu og Steinalækjar gerðist það þrisvar í ágúst og september 1997 (nr. 11269, 11271, 11282). Engin slasaðist, en stór björg stöðvuðust á veginum, sem þurfti að sprengja til að geta fjarlæggt þau. Um þessa atburði var skrifuð greinargerð (Þorsteinn Sæmundsson, 1997).
- Árið 2006 (nr. 14840) var mikið grjóthrun og stærsta bjargið nam staðar 200 m fyrir ofan bæinn Steina 1. Stórgrytið skemmdi girðingu og ýtti við jarðvegi, en náði ekki niður á veginn.
- Árið 2008 (nr. 14952) féll grjót á Suðurlandsveg við Steina. Grjótið vað það stórt að það þurfti gröfu til að fjarlægja það.
- Árið 2009 (nr. 14981) féllu mannhæðarháir hnúllungar úr Steinafjallshlíðinni vestan við Steina 1. Sumt af grjótinu lenti á Suðurlandsveginum, en engin slasaðist.
- Árið 2011 (nr. 16116) hrundi bjarg rétt austan við Holtsós en olli ekki skemmdum á mannvirkjum.
- Árið 2024 varð vart við grjóthrun á þjóðveginum undir Steinafjalli.

Í viðhengi er listi yfir þekkt ofanflóð á svæðinu.

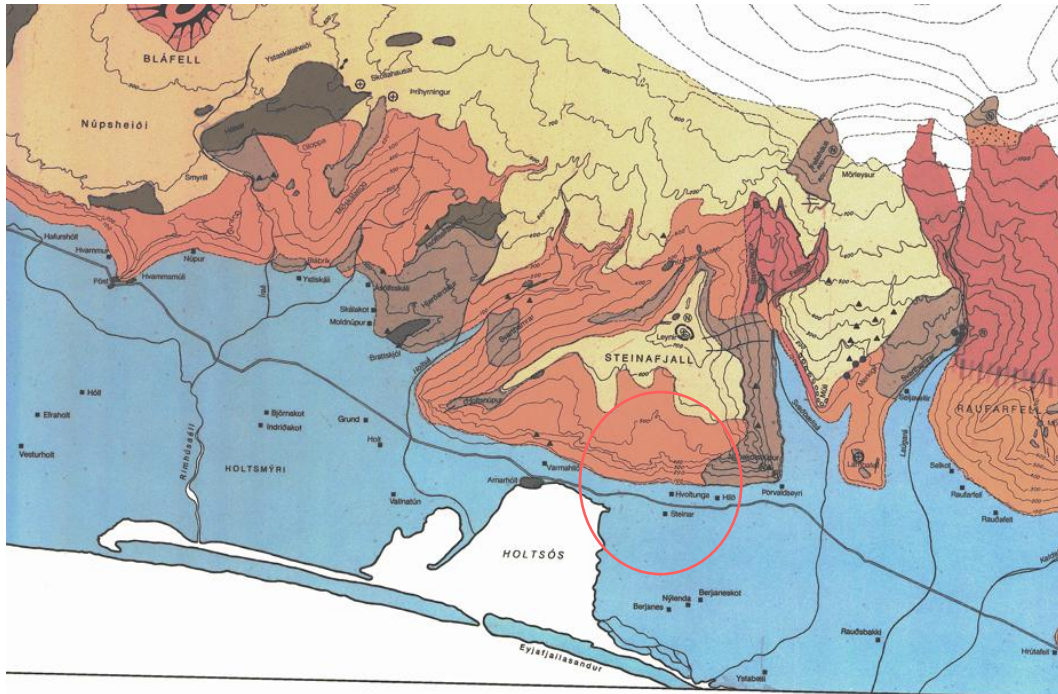
Eins og kemur fram í ofanflóðasögunni ná skráðir atburðir ekki langt niður fyrir þjóðveginn. Stakar steinar og hnúllungar hafa verið fjarlægðir af veginum, og því er ekki hægt að staðsetja alla atburði mjög nákvæmlega. Á korti 2 sést staðsetning skráðra atburða. Þá er mikilvægt að ítreka að gagnagrunnurinn er ekki fullkominn, og gert er ráð fyrir að margir atburðir án tjóns hafi ekki verið skráðir.

## Jarðfræði og landmótun

Klettaveggirnir sem rísa fyrir ofan deiliskipulagssvæðið eru leifar fornra brimklifa. Í lok ísaldar stóð sjór hærra en í dag og brimklifur mynduðust á þeim tíma. Jarðfræðilega eru Eyjafjöll byggð úr móbergi og kubbabergi frá kuldaskiði og hraunlögum frá hlýskíði (Þorsteinn Sæmundsson, 1997). Jarðfræðikort á mynd 5 sýnir hvernig Steinafjall og umhverfi þess er uppbyggt.

Mismunandi samsetning berggrunnins veldur mismunandi stærð grjóthrunsefnis. Móberg er almennt ekki eins þversprungið og hraunlög eða kubbaberg, og því falla mun stærri hnúllungar úr móbergi niður brekkurnar. Vegna stærðar sinnar hafa þeir meiri fallorku og geta borist lengra. Basalt og hraunlög hrynja einnig, en allt grjótið sem skoðað var á svæðinu var af minni stærð og féll því skemmra frá klettaveggjunum.

Í atburðinum frá 1997 greinir Þorsteinn Sæmundsson frá orksökum slíks hruns. Stundum finnast sprungur í móbergi þar sem vatn seytlar inn. Vegna frostveðrunnar, þ.e. endurtekinnna lota af frosti og þýðu, geta sprungunar smám saman stækkað þar til bergið klofnar. Þá losna stykki, sem geta náð talsverðri stærð og hrynja niður.



Mynd 5. Útdráttur úr jarðfræðikorti svæðisins eftir Jón Jónsson, 1988. Svæðið sem hér er fjallað um er merkt með rauðum hring. Berggrunnur fjallshlíðarinnar samanstendur efst úr hlýskeiðahrauni (gult), basalti (brúnt), gjóskubergi frá hlýskeiði (appelsínugult) og sandi (blátt). Kortið er upprunalega í mælikvarði 1:50 000. (Jón Jónsson, 1989).



Mynd 6. Appelsínuguli hringurinn sýnir basalt. Móbergsstykki (blá) sem hrynja eru yfirleitt mun stærri en basaltstykki, þar sem þau eru minna sprungin.

## Snjóflóð

Svæðið liggur á almennu snjódýptarsvæði 2 af 4, sem þýðir að snjódýpt með endurkomutíma 50 ár er á milli 75 og 125 cm (Kristján Jónasson og Trausti Jónsson, 1997). Engin upptakasvæði voru dregin þar sem klettastaflar eru mjög óreglulegir og standa nær lóðrétt upp. Það er ólíklegt að nægur snjór safnist fyrir við slíkar aðstæður til að geta myndað stór snjóflóð sem ógni deiliskipulagssvæðinu. Skriðu- og grjóthrunshætta er því talin ráðandi í hættumatinu.

Hlíðin ofan deiliskipulagssvæðisins snýr í suður og ætti mesta snjósöfnunin að eiga sér stað í henni í norðanátt þegar skefur fram af brúninni. Hins vegar snjóar sjaldan í þeirri átt, sem ætti að takmarka snjósöfnun í henni við þær aðstæður.

Ekki er vitað til þess að snjóflóð hafi fallið úr Steinafjalli, en ætla má að smáspýjur geti fallið í brekkunum neðan klettanna þegar hlánar ofaní snjó sem fyrir er.

## Skriðuföll

Nyrsti/efsti hluti deiliskipulagssvæðisins liggur innan hættusvæða vegna skriðufalla, einkum grjóthruns. Þessi svæði verða nýtt undir vatnsból/vatnsverndasvæði og verður því engin viðvera fólks þar.

Byggingarreitir á deiliskipulagssvæðinu liggja hins vegar allir sunnan við þjóðveginn. Engar upplýsingar er að finna í ofanflóðasögu sem benda til þess að atburðir eins og grjóthrun eða aurskriður hafa náð til þessara svæða. Hins vegar eru til fregnir af því að hnullungur hafi stöðvast um 200 m norðan við bæjarstæði Steina 1. Punnfljótandi aurskriður í kjölfar Eyjafjallagossins náðu einnig niður á þjóðveginn, en þar sem hallinn breytist skyndilega fyrir neðan (sunnan) við veginn barst efni ekki mikið lengra.

Taka þarf fram að Steinalækur rennur í rás undir þjóðveginn og getur þrengingin þar valdið því að vatnsflóð flæmist yfir veginn.



Mynd 7. Svæði í kringum Steinafjalli er augljóslega í hættu vegna grjóthruns. Stórir hnullungar liggja í brekkunni og má reikna með að þeir séu eftir grjóthrun árin 1979, 1984 og 1986.

## Hættumat

### *Snjóflóð*

Áhættumat vegna snjóflóða byggir á mati á tíðni flóða á viðkomandi stað, skriðlengdardreifingu snjóflóða almennt á landinu og dánarlíkum fólks í húsum sem verða fyrir flóðum (Kristján Jónasson o.fl., 1999). Aðferðafræði sem er almennt notuð byggir á landfræðilegum aðstæðum í þekktum snjóflóðasvæðum landsins sem eru ólíkar aðstæðum á skipulagssvæðinu og því er töluverð óvissa í matinu.

Engar heimildir hafa fundist um snjóflóð á hættumetna svæðinu, öfugt við frásagnir af skriðuföllum. Hins vegar eru bæði tjónmætti og dánarlíkur af völdum snjóflóða almennt mun meiri, en vegna skriða og grjóthruns. Skortur á skráðum snjóflóðum gæti þó að hluta stafað af því að slík flóð hafa ekki valdið tjóni á svæðinu og því ekki verið talin ástæða til að skrá þau. Þar sem hús voru fyrrum byggð tiltölulega nálægt brekkunni, má áætla að einungis lítil snjóflóð eða engin hafi fallið þar.

Byggingarreitir sem skilgreindir hafa verið í deiliskipulaginu liggja allir sunnan við þjóðveginn. Má því áætla að snjóflóð – og í þessu tilfalli einkum smáspýjur – sem gætu fallið úr brekkunni beint undir klettarveggjunum myndu ekki ná þangað niðureftir.

Byggingarreitir liggja því utan mögulegs hættusvæðis vegna snjóflóða.

### *Skriðuföll*

Á Veðurstofunni hafa verið teknar saman viðmiðunarreglur um hættumat vegna grjóthruns (Tómas Jóhannesson og Kristján Ágústson, 2002). Þar eru færð rök fyrir því að eingöngu skuli skilgreint A-hættusvæði vegna grjóthrunshættu og að eðlilegt sé að miða útmörk A-svæðis við það svæði þar sem grjót fellur á 50–100 ára fresti að jafnaði. Undir venjulegri, skriðurunninni fjallshlíð þar sem dregur jafnt og þétt úr halla er algengt að útmörk sjáanlegrar grjóturðar séu nærri 25° úthlaupshorni frá fjallsbrún. Mælingar á grjóthruni benda til þess að fremur sjaldgæft sé að grjót velti lengra frá hlíðarfæti en samsvarar 25° úthlaupshorni (Sveinn Brynjólfsson o.fl., 2009).

Töluverð ummerki eru um grjóthrun neðan við fjallshlíðina norðan við skipulagssvæðið. Svæðið þar sem vatnsból verður, norðan við þjóðveginn, liggur augljóslega innan áhrifasvæðis grjóthruns. Ofanflóðasaga greinir frá grjóthruni á um 5-10 ára fresti, en enginn þessara atburða hefur náð niður á fyrirhugaða byggingarreiti. Landfræðilegar aðstæður eru þannig að mjög brattir klettur eru efst í fjallinu síðan dregur hratt úr landhalla við þjóðveginn. Við slíkar aðstæður fer grjót yfirleitt skemur en þar sem halli er jafnari. Enda sést það á grjótdreifinni að hún liggur vel innan þeirra 25° sem oft er miðað við. En ekkert grjót frá síðustu 70 árum liggur neðan við 35°. Úthlaupshorn fyrir efstu byggingarreitina, reiknað frá efstu klettum í um 400 m h.y.s., er 28–29°. Því má færa rök fyrir því að A-línan, ef hún væri dregin, ætti frekar að liggja við 30° úthlaupshorn í stað 25°.

Sama gildir um aurskriður. Mesta hættan stafar frá Steinalæk, sem er í nokkurri fjarlægð frá byggingarreitunum. Aurskriður eða aurflóð sem greina má frá giljum milli Steina 2 og 3 og Steina 4 ná ekki niður fyrir þjóðveginn. Þar dregur hratt úr halla og gilin eru ekki virkir vatnsfarvegir á borð við Steinalæk. Ef stærri atburður á sér stað má þó áætla að þunnfljótandi efni gæti náð inn á deiliskipulagssvæðið, en hættan af því er lítil og slík flóð valda ekki alvarlegu tjóni.

Því standast byggingarreitirnir hættumat vegna grjóthruns og aurskriða/aurflóða.

## Niðurstöður

Skv. reglugerð nr. 505/2000 um hættumat vegna ofanflóða og flokkun og nýtingu hættusvæða er óheimilt að skipuleggja byggð á áður óbyggðum svæðum nema tryggt sé að áhætta fólks með tilliti til ofanflóða verði ásættanleg. Reglugerðin tilgreinir þrjú viðmið, fyrir íbúðarhúsnæði, atvinnuhúsnæði og frístundahúsnæði. Staðaráhætta fólks í íbúðarhúsum, skólum, barnaheimilum, sjúkrahúsum, samkomuhúsum og sambærilegum húsum telst ásættanleg ef hún er minni en 0,3 af 10.000 á ári. Sem er sá flokkur sem hótél og gístirekstur fellur í.

Á byggingareitunum, eins og þeir eru afmarkaðir á deiliskipulagsupprætti frá 12. ágúst 2024, breyttri eftir auglýsingu 28. mars 2025, er ofanflóðahættu talin ásættanlegt.

Svæði fyrir vatnsbol liggur innan hættusvæði fyrir grjóthrun, en þar er ekki gert ráð fyrir viðveru fólks.

Þrátt fyrir að áhætta sé ásættanleg geta bæði grjót og aurskriður náð inn á efstu byggingareiti og valdið óþægindum, tjóni og jafnvel hættu, en slíkir atburðir eru ekki tíðir.

## Heimildir:

Árni Magnússon og Páll Vídalín, 1913-1917. „Jarðabók“, 1.b. Vestmannaeyjasýsla; Rangárvallasýsla. Hið íslenska fræðafjelag í Kaupmannahöfn.

Gunnar S. Þorleifsson, 1981. Sunnlenskir Sagnapættir. Bókaútgáfan Hildur.

Jón Jónsson, 1989. Jarðfræðikort af Eyjafjöllum. Rannsóknarstofnunin Neðri-Ás, Hveragerði.

Kristján Jónasson og Trausti Jónsson, 1997. Fimmtíu ára snjódýpt á Íslandi. Greinargerð. Veðurstofa Íslands, VÍ-G97025-ÚR20.

Kristján Jónasson, Sven Þ. Sigurðsson, Þorsteinn Arnalds, 1999. Estimation of avalanche risk. Rit Veðurstofu Íslands. VÍ-R99001-ÚR01, ISSN 1025-0565, ISBN 9979-878-14-2.

Reglugerð um hættumat vegna ofanflóða og flokkun og nýtingu hættusvæða (505/2000) með áorðnum breytingum, uppfært í júní 2019.

Sveinn Brynjólfsson, Matthew Roberts og Jón Kristinn Helgason, 2009. Mælingar á grjóthruni eftir Suðurlandsskjálftann 29.maí 2008. Veðurstofa Íslands.

Tómas Jóhannesson og Kristján Ágústsson, 2002. Hættumat vegna aurskriðna, grjóthruns, krapaflóða og aurblandaðra vatns- og krapaflóða í bröttum farvegum. Veðurstofa Íslands.

Tómas Jóhannesson, 2009. Hættumat vegna snjóflóða úr lágum brekkum. Veðurstofa Íslands.

Þórður Tómasson, 1982. Sunnlenskar byggðir, 4. Bindi: Rangárþing vestan Eystri-Rangár. Selfoss.Búnaðarsamband Suðurlands

Þórður Tómasson. Steinar. Örnefnastofnun.

<https://nafnid.arnastofnun.is/ornefnaskra/22855/pdf>

Þorsteinn Sæmundsson 1997. Grjóthrun úr Steinafjalli í austanverðum Eyjafjöllum, 2. september. Veðurstofa Íslands, greinargerð 97029

**Númer:** 14179    **Tegund:** Aurskriða

**Staðsetning:** Eyjafjöll, sunnanverð. Austur Eyjafjöll Eyjafjöll.

**Tími:** 1206 ( $\pm$ ár) [1206, 1206-01-01 00:00]

**Skráning:** Útlína: Óviss

**Heimildir:** H.G.P. og H.B.J. 2001. Forn skriðuföll á Suðurlandi©H.G.P. og H.B.J. 2001.  
Forn skriðuföll á Suðurlandi (fskrfl).

**Tjón:** landspjöll og 15 hross drápust.

**Lýsing:** Upptök:

**Athugasemdir:** Eyjafjöll (alm.): (1206) Sumar vætusamt með votu hausti. Féllu í mörgum stöðum það haust skriður í fjöllum, bæði á tún manna og engjar. Var það kallað Skriðnahaust. Urðu undir einni undir Eyjafjöllum 15 hestar (Setbergsannáll).

**Stutt lýsing:** Austur Eyjafjöll, Eyjafjöll. Skriðuföll valda tjóni árið 1206.

**Short description:** Austur Eyjafjöll, Eyjafjöll. Debris flows cause damage in 1206.

— — — — —

**Númer:** 14198    **Tegund:** Grjóthrun

**Staðsetning:** Eyjafjöll, sunnanverð. Austur Eyjafjöll Steinar.

**Tími:** fyrir 1604 (nákv. tímas.) [1604, 1604-01-01 00:00]

**Skráning:** Útlína: Óviss

**Heimildir:** H.G.P. og H.B.J. 2001. Forn skriðuföll á Suðurlandi©H.G.P. og H.B.J. 2001.  
Forn skriðuföll á Suðurlandi (fskrfl).

**Lýsing:** Upptök:

**Athugasemdir:** Steinar: (1604) Sama ár, kringum 1. febrúar, var bærinn Steinar í hættu fyrir hruni úr fjalli, svo sem einu sinni áður hafði verið, og olli það afskaplegu slysi einkum úr vesturátt. Auk annars hrapaði steinn úr fjallinu, barst með ofsaflogi beint á bæinn og geystist í gegnum og braut í einu slagi ris þriggja húsa, þar sem inni voru húsmunir og heimamenn sjálfir; og þannig fór hann yfir kirkjugarðinn, inn í kirkjuna sjálfa, allt inn að prédikunarstól og braut allt og bramlaði, er fyrir var. En hann er talinn vera svo stór og þungur, að tólf menn geti rétt bifað honum úr stað með verkfærum. Hvílikt eftirminnilegt dæmi guðslegrar mildi, að hann skyldi ekki skadda mennina sjálfa hið allra minnsta! (Íslensk annálabrot).

Steinar: ...Steinabæir standa á hættulegum stað. Snarbrött brekka er upp af bænum, en hið efra gínandi hamar. Steinalækur rennur rétt hjá bæjunum, auðvita flugstrangur og getur umhverfst í stórrigningu eða leysingu. Hafa Steinabæir oft fengið að kenna á því geypilega. Jarðabók Á.M. og P.V. segir svo um Steina: „Túnum spilla skriður og grjóthrun úr fjallinu, og er bænum sjálfum þar fyrir stórlega hætt. Annálar og aðrar frásagnir sýna fullkomlega að þetta er ekki ofmælt.

Gísli Oddsson segir svo í Íslenskum annálsbrotum frá 1604: Kringum 1. febrúar var bærinn Steinar í hættu fyrir hruni úr fjalli, svo sem einu sinni áður hafði verið, og olli það afskaplegu slysi, einkum úr vesturátt. Auk annars hrapaði steinn úr fjallinu, barst með ofsaflogi beint á bæinn og geystist í gegnum og braut í einu slagi ris þriggja húsa, þar sem inni voru húsmunir og heimamenn sjálfir; og þannig fór hann yfir kirkjugarðinn, inn í kirkjuna sjálfa allt inn að prédikunarstól og braut allt og bramlaði, er fyrir var. Er hann talinn svo stór og þungur, að 12 menn rétt getað bifað honum úr stað með verkfærum.

**Stutt lýsing:** Austur Eyjafjöll, Steinar. Grjóthrun olli tjóni árið 1604.

**Short description:** Austur Eyjafjöll, Steinar. Rockfall caused damage in 1604.

— — — — —

**Númer:** 14196    **Tegund:** Lýsing (ekki atburður)

**Staðsetning:** Eyjafjöll, sunnanverð. Austur Eyjafjöll Hlíð.

**Tími:** fyrir 1709 (nákv. tímas.) [1709, 1709-01-01 00:00]

**Skráning:** Útlína: Óviss

**Lýsing:** Upptök:

**Athugasemdir:** Hlíð: Túninu grandar grjót og skriður úr fjallinu, líka er bænum þar fyrir hætt. (Jarðabók Árna Magnússonar og Páls Vídalíns, Eyjafjallasveit 1709).

**Stutt lýsing:** Austur Eyjafjöll, Hlíð. Skriðuföll spilltu túni fyrir 1709.

**Short description:** Austur Eyjafjöll, Hlíð. Debris flows spoiled hay fields before 1709.

— — — — —

**Númer:** 14199    **Tegund:** Lýsing (ekki atburður)

**Staðsetning:** Eyjafjöll, sunnanverð. Austur Eyjafjöll Steinar.

**Tími:** fyrir 1709 (nákv. tímas.) [1709, 1709-01-01 00:00]

**Skráning:** Útlína: Óviss

**Heimildir:** H.G.P. og H.B.J. 2001. Forn skriðuföll á Suðurlandi ©H.G.P. og H.B.J. 2001. Forn skriðuföll á Suðurlandi (fskrfsl).

**Lýsing:** Upptök:

**Athugasemdir:** Steinar: Túnnum spilla skriður og grjóthrun úr fjallinu, er og bænum sjálfum þar fyrir stórlega hætt. (Jarðabók Árna Magnússonar og Páls Vídalíns, Eyjafjallasveit 1709).

**Stutt lýsing:** Austur Eyjafjöll, Steinar. Skriðuföll og grjóthrun spilla landi fyrir 1709.

**Short description:** Austur Eyjafjöll, Steinar. Debris flows and rockfall spoil hay and out fields before 1709.

---

**Númer:** 14200    **Tegund:** Lýsing (ekki atburður)

**Staðsetning:** Eyjafjöll, sunnanverð. Austur Eyjafjöll Steinar.

**Tími:** fyrir 1840 (nákv. tímas.) [1840, 1840-01-01 00:00]

**Skráning:** Útlína: Óviss

**Heimildir:** H.G.P. og H.B.J. 2001. Forn skriðuföll á Suðurlandi©H.G.P. og H.B.J. 2001.  
Forn skriðuföll á Suðurlandi (fskrfsl).

**Lýsing:** Upptök:

**Veður:** Leysingar.

**Athugasemdir:** Steinar: Túnin liggja mjög undir áföllum af grjótskriðum er í leysingum koma ofan úr fjallinu og hafa þau liðið þar við mikið tjón (Sýslu og sóknarlýsingar Bókmenntafélagsins Eyvindarhóla, Steina og Skógasóknir, 1840).

**Stutt lýsing:** Austur Eyjafjöll, Steinar. Skriðuföll spilla landi fyrir 1840.

**Short description:** Austur Eyjafjöll, Steinar. Debris flows spoiled the land before 1840.

---

**Númer:** 14193    **Tegund:** Lýsing (ekki atburður)

**Staðsetning:** Eyjafjöll, sunnanverð. Austur Eyjafjöll.

**Tími:** fyrir 1856 (nákv. tímas.) [1856, 1856-01-01 00:00]

**Skráning:** Útlína: Óviss

**Heimildir:** H.G.P. og H.B.J. 2001. Forn skriðuföll á Suðurlandi©H.G.P. og H.B.J. 2001.  
Forn skriðuföll á Suðurlandi (fskrfsl).

**Lýsing:** Upptök:

**Athugasemdir:** Eyjafjöll (alm. um vegi): Frá Svaðbæli og að Hellnahól hjá Holti undir Eyjafjöllum, liggur vegurinn með fjallsrótum, sem árlega hrapar grjót í, og það 1/5 þingmannaleiðar (Sýslu og sóknarlýsingar Bókmenntafélagsins Rangárvallasýsla, 1856).

**Stutt lýsing:** Austur Eyjafjöll, Eyjafjöll. Grjóthrun árlegt fyrir 1856.

**Short description:** Austur Eyjafjöll, Eyjafjöll. Rockfall before 1856.

---

**Númer:** 14201    **Tegund:** Aurskriða

**Staðsetning:** Eyjafjöll, sunnanverð. Austur Eyjafjöll Steinar.

**Tími:** 13.1.1888 (±1 dagur) [1888-01-13, 1888-01-13 00:00]

**Skráning:** Útlína: Óviss

**Heimildir:** H.G.P. og H.B.J. 2001. Forn skriðuföll á Suðurlandi ©H.G.P. og H.B.J. 2001. Forn skriðuföll á Suðurlandi (fskrfsl).

**Tjón:** Tjón á mannvirkjum og landi.

**Lýsing:** Upptök:

**Athugasemdir:** Steinar: Gömlu Steinar undir Eyjafjöllum mega muna fífil sinn fegri. Ólögu- leg tóftabrot í grárri urð Steinalækjar, skammt utan Steina, sem nú eru, eru einu minjar þess, að þarna hafi fyrir eina tíð skartað snyrtilegt þorp margra bæja ásamt kirkju. Tvö geigvænleg hlaup í Steinalæk hafa valdið þessum umskiptum. Hið fyrra árið 1888, en hið síðara aðfaranótt annars jóladags 1926. Í leysingum safnast í farveg Steinalækjar allt það vað að heita má, sem þá rennur um Steinafjall, því að hvarvetna hallar yfirborði þess að læknum. Flug verður einkum ofsalegt í honum, þegar miklir snjóar liggja á fjallinu og þá leysir snögglega. Fönn getur líka safnast í farveg lækjarins frammi við fjallsbrúnina, og getur hún orðið það mikil, að hún varni vatninu framrásar, uns það verður svo mikið, að það ryðst í gegnum hana. Í annarri viku þorra 1888 snerist veðurátta snögglega frá frostum og fannkyngi til bráðrar leysingar. Hún hafði þá strax nokkur áhrif á Steinalæk. Klukkan var á níunda tímanum að morgni, þegar mönnum varð ljóst, hvaða voði var á ferðinni. Þess varð þá varð þá vart heiman frá Steinum, að ógurlegur vatnsflaumur ruddist niður eftir lækjargilinu, og kastaði hann sér að miklum hluta vestur á bóginn í áttina að Steinabæinn, þegar hömrnunum slepti. Menn reyndu að bæja vatninu frá húsunum, en það var lítið, sem þeir gátu gert. en eftir því sem á nóttina leið sjatnaði það og var nær þorrið um morguninn. Hervirki þess voru ill og ömurleg. Margt hafði það fært úr skorðum, og mikið gróið land var orpið svörtum sandi og stórgerðri skriðu. Þetta var upphafið að hnignun gömlu Steina. Búendum fækkaði þar ár frá ári eftir þetta, og nýir Steinabæri risu á öðrum stöðum, þar sem ógnir lækjarins buðu mönnum ekki eins byrginn. Endir basts svo á byggðina í gömlu Steinum með hlaupinu 1926, sem var mun stórfenglegra því, sem nú hefur verið lýst að nokkru (Þórður Tómasson, Eyfellskar sagnir II, 1949).

Þess er getið í blöðum, að 13. janúar 1888 hafi hlaupið skriða á bæinn Steina undir Eyja- fjöllum, skekkt þar og brotið sum bæjarhúsin, fyllt kálgarðinn aur og leðju, gerskemmt túnið og borið á þau því lík heljarbjörg, að tuttugu manns fengu eigi hreyft þau úr stað. Menn og skepnur björguðust. Sjálfsagt hefur þetta hlaup komið úr Steinagili, sem síðar mun koma við sögu.

: ... Í Steinum var á 19. öld eitt af fáum sveitaþorpum landsins. Framan af öldinni voru þar stundum 9 bændur en oftast síðan 8. Undir lok aldarinnar hefst hnignunarsaga byggðarinnar. Hún stóð þá vestan undir mikilli skriðubungu Steinalækjar í allgóðu skjóli fyrir austanátt. Árið 1888 hljóp Steinalækur á bæina með miklum vatnsflaumi og grjótburði. ... Býlin, sem eftir eru á síðasta tugi aldarinnar, eru smátt og smátt flutt austur á bóginn, á land, sem var tryggara fyrir áhlaupum lækjarins.

**Stutt lýsing:** Austur Eyjafjöll, Steinar. Skriða olli tjóni.

**Short description:** Austur Eyjafjöll, Steinar. Debris flow caused damage in 1888.

---

**Númer:** 14204    **Tegund:** Grjóthrun

**Staðsetning:** Eyjafjöll, sunnanverð. Austur Eyjafjöll Steinafjall.

**Tími:** 1896 (±ár) [1896, 1896-01-01 00:00]

**Skráning:** Útlína: Óviss

**Heimildir:** H.G.P. og H.B.J. 2001. Forn skriðuföll á Suðurlandi©H.G.P. og H.B.J. 2001.  
Forn skriðuföll á Suðurlandi (fskrfsl).

**Lýsing:** Upptök:

**Athugasemdir:** Steinafjall: ... þá dundi jarðskjálftinn (1896) yfir alt í einu fyrirvararlaust kl. 9:50 (um kvöldið). ... Suðurlandsundirlendið hristist allt, en þó langmest Rangárvellir, Land, Uppholt og Gnúpverjahreppur. ... undir Eyjafjöllum voru jarðskjálftarnir vægari en í ytri hluta sýslunnar. ... grjóthrap varð ógurlegt úr fjöllum, en þó mest úr Holtsnúp, hjá Hellnahól og Steinafjalli, svo fólk flýði frá bæjum sínum fram á sléttlendið, en skriður og steinar spilltu víða slægjum og haglendi. (Þorvaldur Thoroddsen, Jarðskjálftar á Suðurlandi, 1899).

**Stutt lýsing:** Austur Eyjafjöll, Steinafjall. Skriðuföll og grjóthrun spillti landi árið 1896.

**Short description:** Austur Eyjafjöll, Steinafjall. Debris flows and rockfall spoiled the land in 1896.

---

**Númer:** 14203    **Tegund:** Lýsing (ekki atburður)

**Staðsetning:** Eyjafjöll, sunnanverð. Austur Eyjafjöll Steinar.

**Tími:** fyrir 1926 (nákv. tímas.) [1926, 1926-01-01 00:00]

**Skráning:** Útlína: Óviss

**Heimildir:** H.G.P. og H.B.J. 2001. Forn skriðuföll á Suðurlandi©H.G.P. og H.B.J. 2001.  
Forn skriðuföll á Suðurlandi (fskrfsl).

**Lýsing:** Upptök:

**Athugasemdir:** Steinar: ... Jökullinn (Eyjafjalla-jökull) er eldfjall og rís frá jafnsléttu með miklum hamrabrúnum að norðan, vestan og sunnan, víða eru brúnirnar rofnar af skriðjökum og þröngum giljum. Ár og lækir falla þar bratt fram á láglandið og bera með sér aur og grjót, svo að jafnvel hefur eytt bæi. Skemmst er að minnast, er gömlu Steinabæirnir grófust í aur á einni nóttu fyrir tæpum mannsaldri (Árbók FÍ, 1960).

**Stutt lýsing:** Austur Eyjafjöll, Steinar. Skriðuföll fyrir 1960.

**Short description:** Austur Eyjafjöll, Steinar. Debris flows before 1960.

---

**Númer:** 14197    **Tegund:** Aurskriða

**Staðsetning:** Eyjafjöll, sunnanverð. Austur Eyjafjöll Hlíð.

**Tími:** 1926 ( $\pm 1$  mán.) [1926-12-26, 1926-12-01 00:00]

**Skráning:** Útlína: Óviss

**Heimildir:** H.G.P. og H.B.J. 2001. Forn skriðuföll á Suðurlandi©H.G.P. og H.B.J. 2001.  
Forn skriðuföll á Suðurlandi (fskrfsl).

**Lýsing:** **Upptök:**

**Athugasemdir:** Hlíð: ... Austan við Steina er bærinn Hvaltunga, en Gata neðan vegar og Hlíð litlu austar. Hlíð fékk einnig að kenna á ærnum landspjöllum á jólunum 1926, þótt ekki væri eins stórkostlegt og á Steinum (Árbók FÍ, 1972).

**Stutt lýsing:** Austur Eyjafjöll, Hlíð. Skriðuföll spilla landi árið 1926.

**Short description:** Austur Eyjafjöll, Hlíð. Debris flows in 1926.

---

**Númer:** 11539    **Tegund:** Aurskriða

**Staðsetning:** Eyjafjöll, sunnanverð. Austur Eyjafjöll.

**Tími:** 26.12.1926 (nákv. dags./ $\pm 1$  klukkustund) [1926-12-26, 1926-12-26 03:00]

**Skráning:** Útlína: Óviss

**Heimildir:** H.G.P. 1996. Skriðuannáll 1925–1950 (skrf2550).

**Tjón:** Bæirnir báðir og fjöldi útihúsa eyðilögðust, tún og engi skemmdust.

**Lýsing:** **Upptök:** Orsök: Úrfelli og asahláka.

**Veður:** Suðlæggar áttir voru ríkjandi frá því um þ. 20. Þessa daga var úrkomusamt á Suður- og Vesturlandi og hiti fyrir ofan meðallag. Mest rigndi þ. 25. og 26. og mældist sólarhringsúrkoma í Vík í Mýrdal 215.8 mm. Af þessu úrfelli urðu víða miklir vatnavextir, flóð og skriðuföll. Að auki hafði snjó kyngt niður fyrir jólin. Fylgdi rigningunni asahláka og urðu því vatnavextirnir enn meiri.

Mikil flóð urðu í Borgarfirði og Norðurárdalur var sem eitt beljandi straumhaf hlíða á milli (mestu flóð síðan 1882). Ekki ullu þessir vatnavextir neinu tjóni á skepnum eða bæjum, en allmiklar skemmdir urðu á vegum (sjá Mbl. 31.12.). Flóð í Þjórsá eyðilagði flóðgátt Miklavatnsmýraráveitunnar (Veðr. des.).

**Athugasemdir:** ... Vatnsflóð og skriðuhlaup grandaði tveimur bæjum að Steinum undir Eyjafjöllum. ... Bæirnir stóðu í dálfílli kvos undir brattri fjallshlíð. Umhverfis bæina var alþakið grjóturð, sem borist hefur niður með smálækjarsprænu er rennur niður fjallshlíðina (aurkeila/skriðukeila). Lækur þessi er þó ekki meiri en það, að í þurrkatíð á sumrin er hann þurr, og er þá erfitt að ná í vatn. En öðruvísi er þetta í leysingum á

vetrum og vorin. . . Kl. nál. 03 aðfaranótt sunnudags (26.12.) vaknaði fólkið á Steinum við það að vatnsflóð mikið skall á bæinn. Fylgdi flóðinu kolmórauð moldarleðja og stórgrýtisurð. Flóð þetta skall yfir með ógurlegum hraða og varð fólki með naumindum bjargað úr bæjunum. Bæirnir báðir og fjöldi útihúsa er stóðu í þyrpingu heima, fóru undir flóðið. . . Auk þessarar eyðileggingar á húsum og munum heima, hefur skriðuhlaupið farið yfir tún og engjar og valdið stórkostlegu tjóni. Er það minnst 200 hesta slægja af túni sem skriðan hefur eyðilaggt og annað eins af ágætu engi. Hjóp skriðan alla leið fram í Holtsós, er þar er fyrir framan (Ísafold 27.12. Mbl. 28.12.). . . Vatn og skriða fyllti bæina báða á Ytri-Steinum og jafnaði aðra baðstofuna við jörðu ásamt bæjardyrum og flestum útihúsum. Fylltust bæjarstaðin og umhverfið af stórgrýti og aur, . . . Bæirnir eru nú hrundir að mestu. Það sem eftir stendur er á kafi í stórgrýtisurð (Vörður 30.12.).

. . . Bæirnir í Steinum hafa löngum verið í talsverðri hættu vegna grjóthruns og skriðufalla og ganga af því sögur frá ýmsum tímum. Mesta hættan hefur þó staðið af Steinalæk, sem kemur ofan af fjalli eftir gili næstum því beint upp af bæjarhúsunum í gömlu Steinum. Þar uppi á fjallinu er mikil lægð eða dalverpi og er það vatnasvæði lækjarins. Fyrir kom að framrás Steinalækjar tepptist á fjallsbrúninni sakir ísa og snjóa og safnaðist þá gjarna mikið vatn þar efra í leysingum og stórrigningum. Fyrirstaðan efst í gilinu átti það til að breyta skyndilega og komu þá óskapleg hlaup í lækinn, sem fátt gat fyrir staðið. . . Veðri var svo háttað þennan dag, að það var ákaflega milt og kyrrt. Nokkur snjór hafði verið skömmu áður, en var tekinn upp hið neðra, þótt eitthvað væri eftir í fjallinu og þá sjálfsagt mikið fyrir ofan brúnir. Frosthörkur höfðu og verið undanfarið og gaddur í jörðu, þrátt fyrir hlýindin. . . Það var byrjað að rigna, er við fórum til þeirra í uppbænum (um kl. 21:30), og rigndi síðan látlaust allt kvöldið. Létum við það síður en svo nokkuð á okkur fá, enda var besta veður. Þegar við kvöddum í uppbænum og gengum heim (um kl. 24), var enn sama ausandi rigningin (Svipast um á Suðurlandi 1978).

. . . Steinafólkið sofnaði nú út frá buldri lækjarins og regnhljóðinu á baðstofuþekjunni. En kl. 02 um nóttina vaknar það við vandan draum. Vatnshljóð ógurlegt buldi á bæjarhúsunum. Á svipstundu var bærinn allur umflotinn vatni og barst grjót með flaumnum. . . Lækurinn hafði breytt stefnu, í stað þess að renna venjulega leið fyrir austan bæinn hafði hann grafið sér farveg gegn um margra mannhæða hátt barð og stefndi nú beint á Steinabæ. . . Það var óhugnanleg sjón er blasti við Steinafólkinu, þegar birti af degi. Allir kálgarðar voru gersamlega eyðilagðir, þar var urð ein. Matvæli og húsmunir lágu eins og háviði út um alla mýri, raftar úr sumum útihúsum og máttarviðir höfðu jafnvel borist alla leið fram á fjöru eða út á sjó. Obbinn af engjunum var eyðilagður af grjót- og malarburði, annar veggurinn af lambhúsinu horfinn, en fjárhúsið hékk enn uppi. Fjósíð var hálf fullt af sandi og vatni og kýrnar hörmulega leiknar. Tvær heyhlöður voru eyðilagðar og allt hey flotíð burt, um 600 hestar. Tjónið allt var metið á 3500 kr, og þótt það væri allmikið fé í þá daga, fór því fjarri að tjónið væri að fullu bætt. Var hafist

handa um samskot handa fjölskyldunum í Steinum og safnaðist talsvert fé, einkum í Reykjavík (Heima er bezt 1951).

**Stutt lýsing:** Aurskriða á Ytri-Steinum, 26 desember 1926.

**Short description:** Debris flow in Ytri-Steinar, 26 December 1926.

---

**Númer:** 11540    **Tegund:** Aurskriða

**Staðsetning:** Eyjafjöll, sunnanverð. Austur Eyjafjöll.

**Tími:** 26.12.1926 (nákv. tímas.) [1926-12-26, 1926-12-26 00:00]

**Skráning:** Útlína: Óviss

**Heimildir:** H.G.P. 1996. Skriðuannáll 1925–1950 (skrf2550).

**Tjón:** Tún og engi skemmdust.

**Lýsing:** **Upptök:** Orsök: Úrfelli og asahláka.

**Veður:** Suðlæggar áttir voru ríkjandi frá því um þ. 20. Þessa daga var úrkomusamt á Suður- og Vesturlandi og hiti fyrir ofan meðallag. Mest rigndi þ. 25. og 26. og mældist sólarhringsúrkoma í Vík í Mýrdal 215.8 mm. Af þessu úrfelli urðu víða miklir vatnavextir, flóð og skriðuföll. Að auki hafði snjó kyngt niður fyrir jólin. Fylgdi rigningunni asahláka og urðu því vatnavextirnir enn meiri.

Mikil flóð urðu í Borgarfirði og Norðurárdalur var sem eitt beljandi straumhaf hlíða á milli (mestu flóð síðan 1882). Ekki ullu þessir vatnavextir neinu tjóni á skepnum eða bæjum, en allmiklar skemmdir urðu á vegum (sjá Mbl. 31.12.). Flóð í Þjórsá eyðilagði flóðgátt Miklavatnsmýraráveitunnar (Veðr. des.).

**Athugasemdir:** ... Talsverðar skemmdir urðu annars staðar undir Eyjafjöllum í þessu rigningakasti. Í Hlíð (Austur Eyjafjöll) hlupu niður miklar skriður og stórskemmdu tún og engi. Mikið flóð kom í ána austan við Þorvaldseyri og skemmdi það garða o.fl. (Ísafold 27.12.).

**Stutt lýsing:** Aurskriður í Hlíð, 26 desember 1926.

**Short description:** Debris flows in Hlíð, 26 December 1926.

---

**Númer:** 14202    **Tegund:** Aurskriða

**Staðsetning:** Eyjafjöll, sunnanverð. Austur Eyjafjöll Steinar.

**Tími:** 27.12.1926 ( $\pm 1$  dagar) [1926-12-27, 1926-12-27 00:00]

**Skráning:** Útlína: Óviss

**Heimildir:** H.G.P. og H.B.J. 2001. Forn skriðuföll á Suðurlandi ©H.G.P. og H.B.J. 2001. Forn skriðuföll á Suðurlandi (fskrfsl).

**Lýsing: Upptök:**

**Athugasemdir:** Steinar: Gömlu Steinar undir Eyjafjöllum mega muna fífil sinn fegri. Ólögu-  
leg tóftabrot í grárri urð Steinalækjar, skammt utan Steina, sem nú eru, eru einu minjar  
þess, að þarna hafi fyrir eina tíð skartað snyrtilegt þorp margra bæja ásamt kirkju. Tvö  
geigvænleg hlaup í Steinalæk hafa valdið þessum umskiptum. Hið fyrra árið 1888, en hið  
síðara aðfaranótt annars jóladags 1926. Í leysingum safnast í farveg Steinalækjar allt  
það vað að heita má, sem þá rennur um Steinafjall, því að hvarvetna hallar yfirborði þess  
að læknum. Flug verður einkum ofsalegt í honum, þegar miklir snjóar liggja á fjallinu og  
þá leysir snögglega. Fönn getur líka safnast í farveg lækjarins frammi við fjallsbrúnina,  
og getur hún orðið það mikil, að hún varni vatninu framrásar, uns það verður svo mikið,  
að það ryðst í gegnum hana. Í annarri viku þorra 1888 snerist veðurátta snögglega frá  
frostum og fannkyngi til bráðrar leysingar. Hún hafði þá strax nokkur áhrif á Steinalæk.  
Klukkan var á níunda tímanum að morgni, þegar mönnum varð ljóst, hvaða voði var  
á ferðinni. Þess varð þá varð þá vart heiman frá Steinum, að ógurlegur vatnsflaumur  
ruddist niður eftir lækjargilinu, og kastaði hann sér að miklum hluta vestur á bóginn  
í áttina að Steinabæinn, þegar hömrnunum sleppti. Menn reyndu að bæja vatninu frá  
húsunum, en það var lítið, sem þeir gátu gert. en eftir því sem á nóttina leið sjatnaði  
það og var nær þorrið um morguninn. Hervirki þess voru ill og ömurleg. Margt hafði  
það fært úr skorðum, og mikið gróið land var orpið svörtum sandi og stórgerðri skriðu.  
Þetta var upphafið að hnignun gömlu Steina. Búendum fækkaði þar ár frá ári eftir þetta,  
og nýir Steinabæri risu á öðrum stöðum, þar sem ógnir lækjarins buðu mönnum ekki  
eins byrginn. Endir bastu svo á byggðina í gömlu Steinum með hlaupinu 1926, sem var  
mun stórfenglegra því, sem nú hefur verið lýst að nokkru (Þórður Tómasson, Eyfellskar  
sagnir II, 1949).

Og það varð orð að sönnu. Lækurinn kom rækilega við sögu í hinu ógurlega hlaupi 1926.  
Sá sem fer fram hjá Steinum í björtu sumarveðri, sér grænar brekkur og lækinn nær  
þurran, gerir sér naumast hugmynd um, hver ósköp hafa gengið á aðfaranótt annars  
jóladags 1926, en þennan dag tók skriða bæina að Steinum undir Eyjafjöllum (Árbók  
FÍ, 1972).

Síðustu tveir bæirnir eyðilögðust gersamlega í Steinahlaupinu aðfaranótt þriðja í jólum  
1926, en menn og skepnur björguðust með ólíkindum heil á húfi. Nú minna aðeins  
skriðurunnar tóftir og kirkjugarður á hinn gamla Steinastað (Oddgeir Guðjónsson o.fl.  
(ritstj.), Sunnlenskar byggðir IV, 1982).

**Stutt lýsing:** Austur Eyjafjöll, Steinar. Mikið skriðufall olli tjóni árið 1926.

**Short description:** Austur Eyjafjöll, Steinar. A big debris flow caused a damage in 1926.

— — — — —

**Númer:** 11570    **Tegund:** Aurskriða

**Staðsetning:** Eyjafjöll, sunnanverð. Eyjafjöll.

**Tími:** 7/8.9.1933 ( $\pm 1$  dagur) [1933-09-08, 1933-09-08 00:00]

**Skráning:** Útlína: Óviss

**Heimildir:** H.G.P. 1996. Skriðuannáll 1925–1950 (skrf2550).

**Tjón:** Tjón á túnunum.

**Lýsing:** **Upptök:** Orsök: Úrfelli.

**Veður:** Þ. 2.–11. Lægðir fyrir vestan land, en hæð yfir Bretlandi. Hlýir sunnan og suðvest-anvindar, með miklu úrfelli á Suður og Vesturlandi, einkum þann 5.–9. (mest úrkoma á einum sólarhring var í Vík í Mýrdal 150.3 mm þ. 8.). . . Rigningarnar í byrjun mánaðarins (þ. 5.–8.) ollu feikna vatnavöxtum í mörgum ám. Skemmdir urðu mestar í Borgarfirði og Mýrdal. Í Norðurárdal skemmdist vegurinn; 4 brýr brotnuðu og vegurinn sópaðist sumstaðar í burtu. Mikil hey fóru í flóðinu, og fénaður fórst. Vestur í Dölum og víða á Suðurlandsundirlendi urðu einnig miklir heyskaðar.

**Athugasemdir:** Skriðuhlaup urðu víða undir Eyjafjöllum í rigningunni á dögnum og ollu sums staðar miklu tjóni á túnunum (Mbl. 12.09.). . . Ennfremur hafa skriður fallið undir Eyjafjöllum og gert skaða á túnunum og engjum (Dagur 14.09.).

**Stutt lýsing:** Aurskriður undir Eyjafjöllum, 7–8 september 1933.

**Short description:** Debris flows in Eyjafjöll, 7–8 September 1933.

---

**Númer:** 10576    **Tegund:** Aurskriða

**Staðsetning:** Eyjafjöll, sunnanverð. Eyjafjöll.

**Tími:** 13.4.1962 (nákv. dags./ $\pm 1$  klukkustund) [1962-04-13, 1962-04-13 18:00]

**Skráning:** Útlína: Óviss

**Heimildir:** H.G.P. 1992. Skriðuannáll 1951–1970 (skrf5170).

**Tjón:** Skemmdir á túni.

**Lýsing:** **Upptök:** Orsök: Rigningar.

**Veður:** Hitaskil nálguðust landið suðvestan úr hafi að kveldi þ. 12. og hvessti þá af suðaustri með slyddu og síðar rigningu á Suðvesturlandi. Úrkomusvæðið þokaðist norðaustur yfir landið daginn eftir. Rignði mikið um allt vestan- og sunnanvert landið austur fyrir Hornafjörð, en þó sérstaklega á Síðu og í Öräfum.

**Athugasemdir:** Síðdegis á föstudag (13.04.) féll skriða að Hvolstungu, Steinum undir Eyjafjöllum. . . . Að Steinum er fimmbýli, og stendur bærinn Hvolstunga upp undir fjallinu. Um sexleytið kom mikið hlaup í bæjarlækinn og féll aur og stórgrýtisskriða niður gamla farveginn (Steinalækur), sem var á aðra mannhæð á dýpt og fyllti farveginn. Fór skriðan milli íbúðarhússins og fjóssins, en á milli þeirra eru um 30 faðmar. Skriðan hljóp allt niður á veg. Lítið af henni mun þó hafa farið yfir veginn sjálfan. Mikill hluti túnsins að Hvolstungu er nú undir leðju og grjóti (Mbl. 17.04.).

**Stutt lýsing:** Aurskriður í landi Hvolstungu, 13 apríl 1962.

**Short description:** Debris flows in Hvolstunga, 13 April 1962.

---

**Númer:** 15397    **Tegund:** Grjóthrun

**Staðsetning:** Eyjafjöll, sunnanverð. Eyjafjöll Steinafjall.

**Tími:** 1.9.1979 (nákv. tímas.) [1979-09-01, 1979-09-01 00:00]

**Skráning:** Útlína: Óviss

**Heimildir:** Eyjafjöll.is (eyjafjöll).

**Lýsing:** **Upptök:**

**Tunga:** Þykkt: Á vegi: 0 m

    Breidd á vegi: 0 m    Lengd niður fyrir veg: 0 m

**Athugasemdir:** Steinhellir er í brekkurótum fyrir ofan Holtsós, fyrir framan hellirinn heitir Hellisvatn . . . Nokkuð mikið grjóthrun varð úr Steinafjalli nálægt hellinum 1. september 1979 (eyjafjöll.is, munnlegar uppl. Þórður Tómasson).

**Stutt lýsing:** Grjóthrun í fjalli.

**Short description:** Rock fall in the mountain.

---

**Númer:** 10900    **Tegund:** Aurskriða

**Staðsetning:** Eyjafjöll, sunnanverð. Eyjafjöll.

**Tími:** 10.3.1986 (nákv. dags./±15 mín.) [1986-03-10, 1986-03-10 09:00]

**Skráning:** Útlína: Óviss

**Heimildir:** H.G.P. 1991. Skriðuannáll 1971–1990 (skrf7190).

**Tjón:** Skemmdir á vegi.

**Lýsing:** **Upptök:** Orsök: Rigningar.

**Veður:** Miklar rigningar á Suðurlandi.

**Athugasemdir:** Skriða féll niður Steinafjall hjá Steinahelli um kl 9 þ. 10. Að því er best verður séð er hér um að ræða hrun úr skriðunni sem féll 1979 og aftur 1984. Lækur sem kemur niður hlíðina á þessum stað í vatnavöxtum hefur komið skriðunni af stað og komist þannig í sinn gamla farveg. Skriðan sem var um 2 m á þykkt og 50 m breið lokaði veginum. Stór björg hrundu niður hlíðina milli staura í rafmagnslínunni, en rufu hana ekki. Vegurinn er alls ekki öruggur því lækurinn og rigningin geta komið skriðunni aftur af stað (Mbl. 11.03.).

50 m breið aur og grjótskriða (Tím. 11.03.).

Sk. munnlegum upplýsingum frá Árna Hjartarsyni, Reykjavík, sem m.a. kom að skriðunni, virtist honum þarna vera hrun á ferðinni, ekki bara lækur sem væri að hreinsa út farveg sinn (Gögn H.G.P.).

**Stutt lýsing:** Aurskriða við Steinahelli, 10 mars 1986.

**Short description:** Debris flow by Steinahellir, 10 March 1986.

---

**Númer:** 10912    **Tegund:** Grjóthrun

**Staðsetning:** Eyjafjöll, sunnanverð. Eyjafjöll.

**Tími:** 25.5.1987 (nákv. tímas.) [1987-05-25, 1987-05-25 11:31]

**Skráning:** Útlína: Óviss

**Heimildir:** H.G.P. 1991. Skriðuannáll 1971–1990 (skrf7190).

**Lýsing:** **Upptök:** Orsök: Jarðskjálfti.

**Athugasemdir:** Kl. 11.31 þ. 25. maí varð jarðskjálfti af stærðinni 5.8 á Richter í Vatnafjöllum.

Nokkurt hrún varð úr . . . Eyjafjöllum og féll m.a. grjót á hringveginn undir Eyjafjöllum (Þvl. 26.05.).

Stórt bjarg hefði hrúnið úr berginu rétt austan við Steinahelli en ekki náð að fara út á veginn og lægi það í hlíðinni fyrir neðan (DV 26.05.).

Við Steina-bæina undir Eyjafjöllum hrundi mikið grjót úr hömrum (Tím. 26.05.).

**Stutt lýsing:** Grjóthrun við Steinahelli, 25 maí 1987.

**Short description:** Rock fall by Steinahellir, 25 May 1987.

---

**Númer:** 11269    **Tegund:** Grjóthrun

**Staðsetning:** Eyjafjöll, sunnanverð. Austur-Eyjafjöll.

**Tími:** 28.8.1997 (nákv. tímas.) [1997-08-28, 1997-08-28 00:00]

**Skráning:** Útlína: Óviss

**Heimildir:** H.G.P. og H.E.J. 2000. Skriðuannáll 1995–1999 (skrf9599).

**Lýsing:** **Upptök:**

**Athugasemdir:** Grjóthrun varð úr Steinafjalli rétt vestan við bæinn Steina, í austanverðum Eyjafjöllum, laust fyrir kl. 08 morguninn þ. 02.09. Fimm dögum áður, þ. 28.08. hafði einnig hrúnið úr hömrunum á sama stað og enn hrundi úr fjallinu þ. 26.09.

**Stutt lýsing:** Grjóthrun úr Steinafjalli, 28 ágúst 1997.

**Short description:** Rock fall in Steinafjall, 28 August 1997.

---

**Númer:** 11271    **Tegund:** Grjóthrun

**Staðsetning:** Eyjafjöll, sunnanverð. Austur-Eyjafjöll.

**Tími:** 2.9.1997 (nákv. dags./±30 mín.) [1997-09-02, 1997-09-02 07:30]

**Skráning:** Útlína: Óviss

**Heimildir:** H.G.P. og H.E.J. 2000. Skriðuannáll 1995–1999 (skrf9599).

**Tjón:** Skemmdir á vegi.

**Lýsing:** **Upptök:** Grjótið klofnaði efst úr brún Steinafjalls.

**Tunga:** Stöðvaðist á vegi.

**Veður:** Þurrt.

**Athugasemdir:** Grjóthrun varð úr Steinafjalli rétt vestan við bæinn Steina, í austanverðum Eyjafjöllum, laust fyrir kl. 08 morguninn þ. 02.09. Fimm dögum áður, þ. 28.08. hafði einnig hrúnið úr hömrunum á sama stað og enn hrundi úr fjallinu þ. 26.09. Það hrún er talið vera það stærsta sem átti sér stað í þessari hrinu. Aðstæður voru skoðaðar eftir hrúnin 2. og 26. sept. (Þorsteinn Sæmundsson 1997).

Mildi var að hvorki fólk né fénaður varð fyrir tveimur stórum björgum sem hrundu úr fjallshlíðinni rétt vestan við bæinn Steina undir Eyjafjöllum skömmu fyrir kl. 08 í gærmorgun. Björgin staðnæmdust á miðjum veginum, hlið við hlið, og lokuðu honum fyrir umferð um tíma. Að sögn lögreglu á Hvolsvelli voru björgin það stór og þung að vinnuvélar réðu ekki við að fjarlægja þau fyrr en þau höfðu verið sprengd í tvígang. Starfsmenn Vegagerðarinnar gerðu braut til hliðar við veginn þannig að hægt væri að hleypa umferð framhjá meðan grjótið var fjarlægt og gert við veginn, sem skemmdist nokkuð þegar björgin skullu á honum (Mbl. 03.09.).

Aðstæður: Björgin sem hrundu þann 2. september klofnuðu efst úr brún Steinafjall, milli Bæjargils og Holtsós. Brotsárið er í móbergslagi sem liggur í um 450 m hæð yfir sjó. Ofan á móbergslaginu liggur um 30–50 m þykkt grágrýtislag en undir því liggur syrpa af þynnri grágrýtislögum. Ekkert afmarkað gil er í hlíðinni þar sem björgin féllu, en í um 300–350 m hæð skullu þau á grágrýtissillu sem skagaði út úr hamrabeltinu. Bæði björgin og sillan hafa brotnað talsvert við þennan árekstur, því mikill mulningur, bæði af grágrýti og móbergi liggur efst í skriðuvængnum fyrir neðan brotsárið. Mulningurinn nær nokkuð langt niður í hlíðina, en eftir því sem neðar dregur minnkar fínefnið og skriðan verður í heildina grófari og dreifðari. Neðri hluti hlíðarinnar er gróinn og talsvert magn bjarga og stórra steina liggur þar. Í skriðuefninu liggja nokkur stór björg. Eitt þeirra liggur efst í skriðuvængnum. Það er um 4x2,5x1 m að stærð eða um 20 til 30 tonn. Önnur tvö náðu niður á veg, en eitt stöðvaðist nokkrum metrum fyrir ofan hann. Það var um 2,5x1x1 m að stærð eða um 6 til 8 tonn. Stærri bjargið sem náði niður á veg, var um tvær til þrjár mannhæðir eða um 50 til 70 tonn að þyngd, skv. lögreglunni á Hvolsvelli. Það var búíð að sprengja og fjarlægja bæði björgin þegar undirritaður var þar á ferð. Þau björg sem lengst fóru skildu eftir sig slóð niður skriðuvænginn. Efst í honum bar þó ekki á þessum förum þar sem finna efni huldi öll ummerki. Neðar þar sem skriðuvængurinn er enn grófur, voru förin illgreinanleg, en þar bar talsvert á brotnu

grjóti og víða mótaði fyrir dældum þar sem björgin höfðu komið niður. Skýrust voru ummerkin þar sem hlíðin er gróin. Þar var hægt að rekja þrjú, nánast samsíða för niður að veginum. Neðstu förin voru um 6–8 m löng, um 0,5–1,5 m breið og 0,5–1,0 m á dýpt (Þorsteinn Sæmundsson 1997).

Skýringar: Eins og áður hefur komið fram þá hrundi í öll þrjú skriftin úr móbergslagi, sem liggur á milli grágrýtishraunlaga. Greinilegt er að talsvert hrun hefur átt sér stað út móbergslaginu fyrir þessa atburði, þannig að þetta hrun er ekkert einsdæmi. Líklegasta orsökkin fyrir hruninu er sprungumyndun í móbergslaginu. Greina mátti slíka sprungu í brotsárinu, en ekki var hægt að skoða aðstæður nánar vegna óaðgengi hennar. Ef vatn nær að seytna ofan í slíkar sprungur, þá geta þær gliðnað smásaman við síendurtekin frost og þíðu áhrif. Við þetta flagna eða klofna stykki utan af móbergslaginu og hrynja niður (Þorsteinn Sæmundsson 1997).

Hrunhætta: Mjög líklegt er að áfram hrynji úr Steinafjalli, en ómögulegt er að segja til um hvenær slíkir atburðir geta gerst. Líkurnar á slíku eru talsverðar, enda sjást ummerki mikils grjóthruns á þessu svæði. Eins og áður hefur komið fram þá hefur mesta hrundið átt sér stað úr móbergslagi sem liggur undir þykku grágrýtislagi. Við síendurtekin hrun úr móbergslaginu þá veikist undirlag grágrýtisins og hætt er á að það fari að hrynja úr því. Þar sem grágrýtislagið er bæði þykkt og stendur nokkuð lóðrétt, getur slíkt hrun orðið mjög efnismikið og gætu afleiðingar þess orðið mun alvarlegri en hingað til hefur þekkt (Þorsteinn Sæmundsson 1997).

**Stutt lýsing:** Grjóthrun úr Steinafjalli, 2 september 1997.

**Short description:** Rock fall in Steinafjall, 2 September 1997.

---

**Númer:** 11282    **Tegund:** Grjóthrun

**Staðsetning:** Eyjafjöll, sunnanverð. Austur-Eyjafjöll.

**Tími:** 26.9.1997 (nákv. tímas.) [1997-09-26, 1997-09-26 00:00]

**Skráning:** Útlína: Óviss

**Heimildir:** H.G.P. og H.E.J. 2000. Skriðuannáll 1995–1999 (skrf9599).

**Tjón:** Skemmdir á vegi.

**Lýsing:** Upptök:

**Veður:** Hæg austanátt og milt veður.

**Athugasemdir:** Grjóthrun varð úr Steinafjalli rétt vestan við bæinn Steina, í austanverðum Eyjafjöllum, laust fyrir kl. 08 morguninn þ. 02.09. Fimm dögum áður, þ. 28.08. hafði einnig hrundið úr hömrunum á sama stað og enn hrundi úr fjallinu þ. 26.09. Það hrun er talið vera það stærsta sem átti sér stað í þessari hrinu.

Þann 26. september hrundi enn meir úr fjallinu. Þessi atburður átti sér stað á sama stað og hrundi þann 2. september. Að sögn Sigurjóns Pálssonar bónda á Steinum var

Þetta hrun mun stærra. Sá var þó munurinn að grjótið fór ekki eins langt niður hlíðina og einungis þurfti að fjarlægja eitt bjarg af veginum.

Ath: Nánar um aðstæður og orsakir grjóthrunins er að finna í umfjölluninni um grjóthrunið sem varð úr Steinafjalli þ. 2. sept.(atburður 11271).

**Stutt lýsing:** Grjóthrun úr Steinafjalli, 26 september 1997.

**Short description:** Rock fall in Steinafjall, 26 September 1997.

— — — — —

**Númer:** 14840    **Tegund:** Grjóthrun

**Staðsetning:** Eyjafjöll, sunnanverð. Vestur Eyjafjöll Steinar.

**Tími:** 10.2.2006 ( $\pm 1$  dagur) [2006-02-10, 2006-02-10 00:00]

**Skráning:** **Útlína:** Óviss

**Heimildir:** Morgunblaðið (mbl).

Ríkisútvarpið (RUV).

???? (xxx).

**Tjón:** Smá tjón á girðingum.

**Lýsing:** **Upptök:**

**Tunga:** Þykkt: Á vegi: 0 m

Breidd á vegi: 0 m    Lengd niður fyrir veg: 0 m

**Veður:** Umhleytingar, miklar rigningar og leysingar.

**Athugasemdir:** Mikil skriða féll úr Steinafjalli fyrir ofan bæinn Steina I undir Eyjafjöllum í gær. Hvorki menn né dýr voru í hættu en hávaðinn var slíkur að hross í grenndinni ærðust. Stærsta bjargið í skriðunni vegur líklega 15–20 tonn og stöðvaðist það aðeins 200 m frá bænum. Sigurjón Pálsson bóndi í Steinum var staddur við bæinn ásamt tveimur öðrum þegar þeir heyrðu drunur koma frá fjallinu. Ég var staddur bara hérna við sjoppuna hérna í Steinum og ég hélt bara að það væru einhverjar herþotur eða einhver djöf. að koma á öll húsin hérna, þá var manni bara litið upp í fjallið og þá sáum við hvað var að ske. Hversu mikið var þetta og hvernig leit þetta út? Ja þetta voru heilmiklir hnullungar og ég sagði þarna manni sem staddur var við sjoppuna að fara bara með bílinn frá. Maður hélt bara að þetta kæmi að húsunum. Urðu einhverjar skemmdir í kjölfarið? Nei, ekki nema þá kanski smávegis á girðingum. En hvað með dýr? Það voru ekkert hross þarna nálægt en þau voru þarna í smá fjarlægð og þau urðu alvitlaus. Sigurjón sem hefur alla tíð búið undir Steinafjalli segist vanur skriðum úr því en þessi sé sú stærsta sem hann hefur séð og heyrt. Hann býst við meira grjóthruni á næstu dögum. Hann telur að miklar rigningar í kjölfar frosta síðustu daga hafi komið hamförunum af stað (Rúv 11.02.2006 fréttir kl. 12:20). . . . Mikil skriða féll úr Steinafjalli við bæinn Steina undir Eyjafjöllum síðdegis í gær. Stærsta bjargið var um 20 tonn sem stöðvaðist nokkuð hundruð metra frá einu húsinu. . . . Ég var staddur hérna í sjoppunni

í Steinum þegar ég heyri þessar rosalegu þrumur og held að það væru að koma herþotur eða ég veit ekki hver djöv. á húsin hjá okkur og lít upp í fjall, þá sá ég hvað var að koma. Fylgdi þessu mikill reykur og annað og komu svona stórgrýti niður brekkuna. Girðingar og jarðvegur skemmdust mikið í skriðunni og hross fældust vegna látanna (Rúv 11.02.2006 sjónvarpsfréttir kl. 19). . . Reyndar féllu í það minnsta þrjár skriður og eru stærstu björgin á að giska 15–20 tonn. . . Þvílíkur reykur steig upp þegar grjótið féll. . . Ég sá þá strax hvað var á ferðinni. Þetta var mjög tilkomumikið. Sigurjón telur að stærstu björgin séu 15–20 tonn og segir að skriðan sé mjög breið, þótt erfitt sé að skriðan sé mjög breið, þótt erfitt sé að meta umfangið að svo stöddu. Þetta fór um allar brekkur. Þetta fór um allar brekkur. Það hrundi heilmikið. . . Skriðurnar hafi þó færst til, hafi fallið úr fjallinu nær bænum undanfarin fjögur ár. Þetta er farið að ógna meir bæjunum (Mbl. 11.02.2006).

**Stutt lýsing:** Stór skriða féll úr Steinafjalli.

**Short description:** A big debris flow from Steinafjall.

— — — — —

**Númer:** 14889    **Tegund:** Aurskriða

**Staðsetning:** Eyjafjöll, sunnanverð. Vestur Eyjafjöll Steinar.

**Tími:** 19.9.2007 ( $\pm 1$  dagur) [2007-09-19, 2007-09-19 00:00]

**Skráning:** Útlína: Óviss

**Heimildir:** sud.is (sud).

**Lýsing:** **Upptök:** Orsök: Skr.: Áköf rigning án leysingar. Mikil rigning.

**Veður:** Mikil úrkoma á Suðurlandi, óhemju rigning 19 sept.

**Athugasemdir:** Skriða féll á milli bæjanna Hlíðar og Steina undir Steinafjöllum.

**Skriðuathugasemdir:** Mikil úrkoma á Suðurlandi í septembermánuði hefur leitt til aurbleytu og skriðufalla. Þannig féll stór aurskriða úr Steinafjalli á milli bæjanna Hlíðar og Steina og stoppaði skriðan ekki fyrr en niður við þjóðveginn (sud.is 28.09.2007). Skv. uppl. frá ábúanda á Hlíð féllu spýjur á víð og dreif undir Fjöllum í þessu veðri, þessi skriða var sú stærsta og er hún talin hafa fallið miðvikudaginn 19. í óhemju rigningu. Hún féll á mörkunum á milli Hlíðar og Steina og tók merkjagirðingu. Hér var um að ræða eina skriðu sem kom úr gili og skipti sér þegar hún kom niður á aurkeiluna neðan við. Í gilinu varð mikið grjóthrun þegar hún féll. Efri hluti skriðunnar er grýttur, stórir steinar og þar er jaðarinn er um 2 m há. Skriðan þótti óvenju gróf og var aðallega gróft efni þar til hún kom niður á tún þar sem finna efnið dreifði sér. Skriðan rann í nokkrum taumum um neðri hluta keilunnar og túnið (gögn Náttúrufræðistofnunar 2007).

**Stutt lýsing:** Skriða féll á milli bæjanna Hlíðar og Steina undir Steinafjöllum.

**Short description:** Debris flow fell between the farms Hlíð and Steinar below Steinafjöll.

---

**Númer:** 14981    **Tegund:** Grjóthrun  
**Staðsetning:** Eyjafjöll, sunnanverð. Vestur Eyjafjöll Steinar.  
**Tími:** 28.1.2009 (nákv. tímas.) [2009-01-28, 2009-01-28 00:00]  
**Skráning:** Útlína: Óviss    **Fylgigögn:** Ljósmynd/ir.  
**Heimildir:** mbl.is (mbl;*s*).

**Upptök:** Orsök: Skr.: Eldgos. Afleiðingar af gjóskufalli úr gosinu í Eyjafjallajökli 2010.

Öskublönduð aurskriða.

Öskublönduð aurskriða féll úr Steinagili vestan við bæinn Steina IV undir Eyjafjöllum.

An ash-mixed debris flow fell from Steinagil, west of the farm Steinar IV, under Eyjafjöll.

---

**Númer:** 50183    **Tegund:** Aurskriða  
**Staðsetning:** Eyjafjöll, sunnanverð. Gilið ofan við Steina IV.    Nýtingarflokkur: 0  
**Tími:** 6.8.2010 (nákv. tímas.) [2010-08-06, 2010-08-06 09:00]  
**Skýrslu skráði:** Jón Kristinn Helgason [020982-4389]    **Teg. skýrslu:** 10  
**Tjón:** Fór yfir tún og skemmdi girðingar.  
**Lýsing:** Stærðarfl.: 1

**Upptök:** Orsök: Skr.: Eldgos. Eðjuflóð sem tengjast eldgosinu í Eyjafjallajökli 2010.

**Tunga:** Fór yfir veginn sem liggur að bænum og stöðvaðist við fjárhúsið.

**Athugasemdir:** Öskublönduð aurskriða.

**Stutt lýsing:** Öskublönduð aurskriða féll úr gilinu ofan við bæinn Steina IV undir Eyjafjöllum og fór yfir tún og skemmdi girðingar. Flóðið fór einnig yfir veginn sem liggur að bænum og stöðvaðist við fjárhúsið.

**Short description:** An ash-mixed debris flow fell from the gully above the farm Steinar IV, under Eyjafjöll, crossed the pasture, and damaged fences. The flow also crossed the road leading to the farm and stopped at the sheep barn.

---

**Númer:** 50182    **Tegund:** Aurskriða  
**Staðsetning:** Eyjafjöll, sunnanverð. Ofan við Hvassafell, rétt vestan við Steina IV.    Nýtingarflokkur: 0  
**Tími:** 25.9.2010 (nákv. tímas.) [2010-09-25, 2010-09-25 00:00]

**Skýrslu skráði:** Jón Kristinn Helgason [020982-4389] **Teg. skýrslu:** 10

**Tjón:** Smá skemmdir urðu á túni.

**Lýsing:** Stærðarfl.: 1

**Upptök:** Orsök: Skr.: Eldgos. Hreyfingar sem tengjast öskugosinu í Eyjafjallajökli 2010.

**Athugasemdir:** Öskublönduð aurskriða.

**Stutt lýsing:** Öskublönduð aurskriða féll úr gilinu ofan við Hvassafell, rétt vestan við Steina IV undir Eyjafjöllum.

**Short description:** An ash-mixed debris flow fell from the gully above Hvassafell, just west of Steinar IV, under Eyjafjöll.

— — — — —

**Númer:** 50184 **Tegund:** Aurskriða

**Staðsetning:** Eyjafjöll, sunnanverð. Gilið austan við Steina IV. Nýtingarflokkur: 0

**Tími:** 25.9.2010 (nákv. tímas.) [2010-09-25, 2010-09-25 05:00]

**Skýrslu skráði:** Jón Kristinn Helgason [020982-4389] **Teg. skýrslu:** 10

**Lýsing:** Stærðarfl.: 1

**Upptök:** Orsök: Skr.: Eldgos. Eðjuflóð sem tengjast eldgosinu í Eyjafjallajökli 2010.

**Tunga:** Fór yfir veginn. Minnstu munaði að aurskriðan hefði fallið á veðurstöðina sem Vegagerðin á.

**Athugasemdir:** Öskublönduð aurskriða.

**Stutt lýsing:** Öskublönduð aurskriða féll úr gilinu austan við Steina IV undir Eyjafjöllum og fór yfir veginn. Minnstu munaði að aurskriðan félli á veðurstöð Vegagerðarinnar.

**Short description:** An ash-mixed debris flow fell from the gully east of Steinar IV, under Eyjafjöll, and crossed the road. It narrowly missed falling on the Icelandic Road Administrations weather station.

— — — — —

**Númer:** 16116 **Tegund:** Grjóthrun

**Staðsetning:** Eyjafjöll, sunnanverð. Eyjafjöll Steinafjall.

**Tími:** 22.1.2011 (nákv. tímas.) [2011-01-22, 2011-01-22 00:00]

**Skráning:** Útlína: Óviss

**Heimildir:** mbl.is (mbl,s).

*Sunnlenska.is(sunnl).*

**Lýsing:** **Upptök:**

**Tunga:** Þykkt: Á vegi: 0 m

Breidd á vegi: 0 m Lengd niður fyrir veg: 0 m

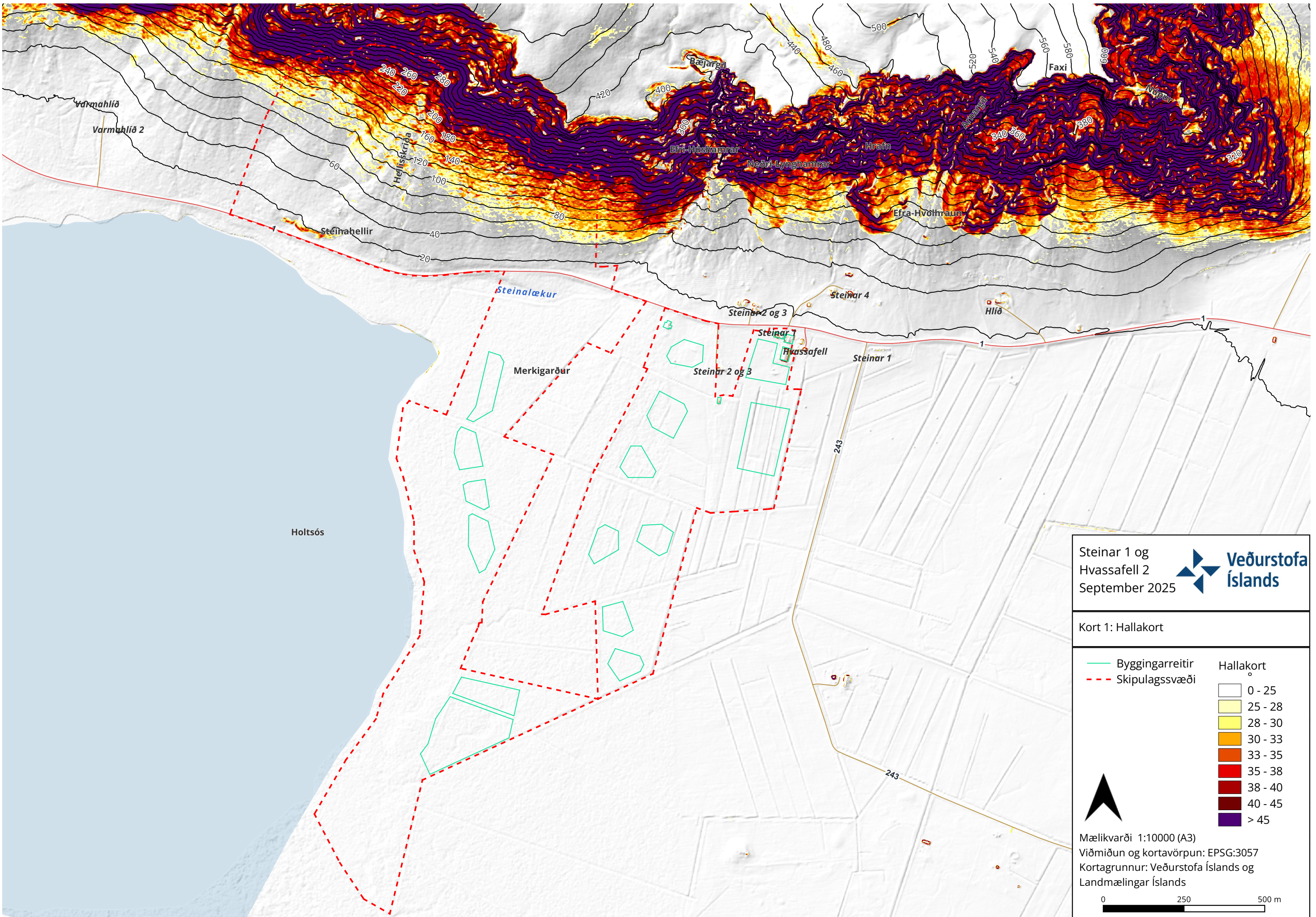
Talsverð rigning og vatnavextir.

Bjarg hrundi úr Steinafjalli og fór yfir veginn rétt austan við Holtsós án þess að valda skemmdum.

Grjóthrun yfir veginn við austur Eyjafjöll.

Rock fall over the road close to Eyjafjöll.

Veðurstofa Íslands, 12.9.2025, martinast



Steinar 1 og  
Hvassafell 2  
September 2025

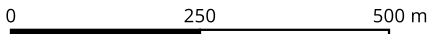


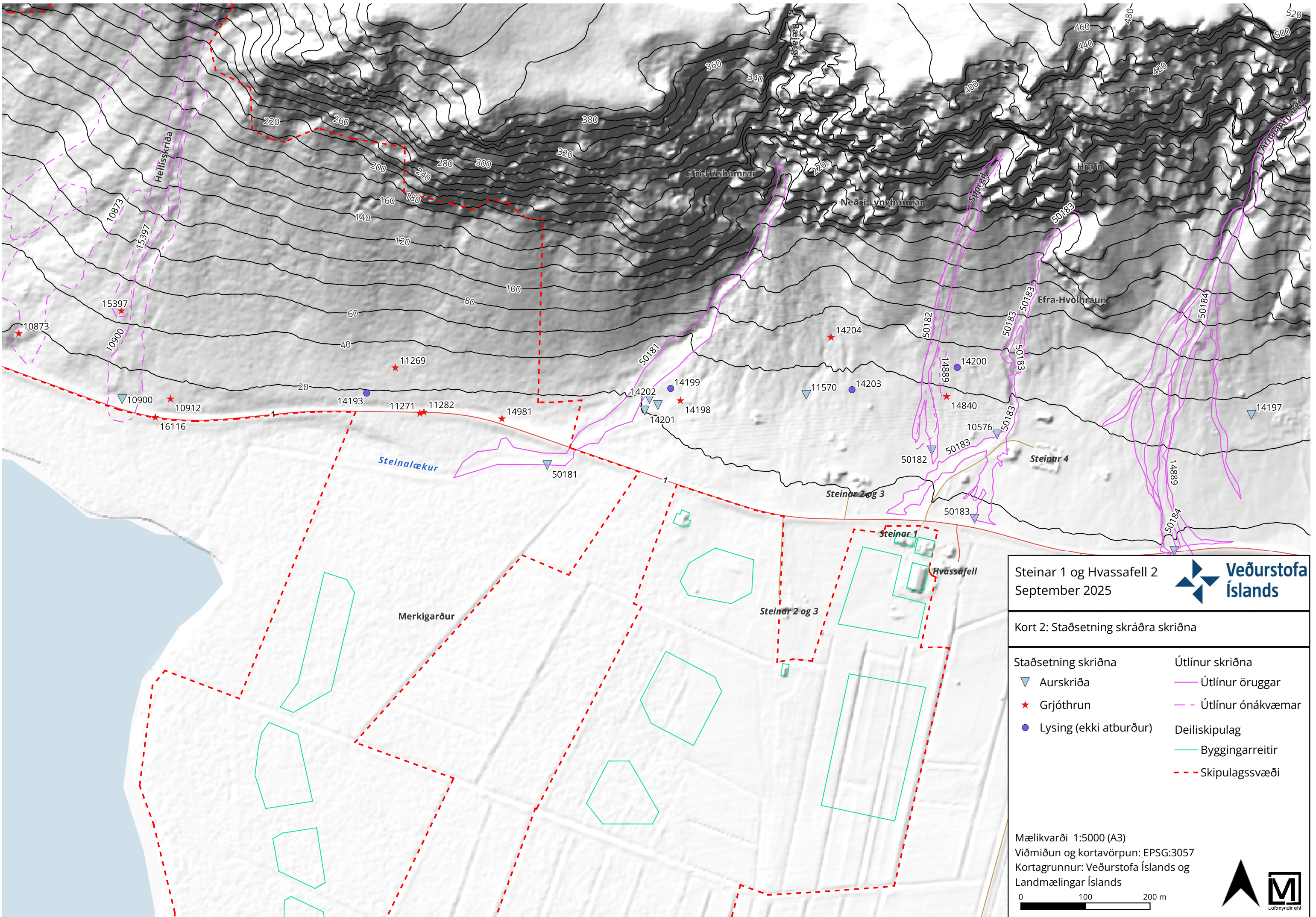
Kort 1: Hallakort

Byggingarreitir	<b>Hallakort</b>
Skipulagssvæði	0 - 25
	25 - 28
	28 - 30
	30 - 33
	33 - 35
	35 - 38
	38 - 40
	40 - 45
	> 45



Mælikvarði 1:10000 (A3)  
Viðmiðun og kortavörpun: EPSG:3057  
Kortagrunnur: Veðurstofa Íslands og  
Landmælingar Íslands





Steinar 1 og Hvassafell 2  
September 2025

Kort 2: Staðsetning skráðra skriðna

Staðsetning skriðna	Útlínur skriðna
▲ Aurskriða	— Útlínur öruggar
★ Grjóthrun	- - Útlínur ónákvæmar
● Lysing (ekki atburður)	Deiliskipulag
	— Byggingarreitir
	- - Skipulagssvæði

Mælikvarði 1:5000 (A3)  
Viðmiðun og kortavörpun: EPSG:3057  
Kortagrunnur: Veðurstofa Íslands og Landmælingar Íslands

0 100 200 m