

## Athugasemdir við lýsingu fyrir gerð strandsvæðisskipulags á Vestfjörðum

Lýsing fyrir gerð strandsvæðisskipulags á Vestfjörðum var kynnt í maí 2020. Frestur til að skila inn athugasemdum var til 1. júní.

Á kynningartíma lýsingar í maí og fram í júní bárust athugasemdir frá 18 aðilum, fjórar sem eingöngu eiga við gerð strandsvæðisskipulags á Vestfjörðum og 14 sem eiga sameiginlega við gerð strandsvæðisskipulags á Vestfjörðum og Austfjörðum.

Athugasemdir við lýsingu fyrir gerð strandsvæðisskipulags á Vestfjörðum bárust frá eftirfarandi aðilum:

- Arnarlax og Fjarðalax, dags. 27.maí 2020
- Tjaldtangi ehf, dags. 16. júní 2020
- Vesturbyggð, dags. 28.maí 2020
- Viðar Már Matthíasson, dags. 31.maí 2020

Sameiginlegar athugasemdir við lýsingu fyrir gerð strandsvæðisskipulags á Vestfjörðum og Austfjörðum bárust frá eftirfarandi:

- Davíð Freyr Jónsson, dags. 8. maí 2020
- Hafrannsóknastofnun, dags. 3. júní 2020
- ICECAL, dags. 11. maí 2020
- Landhelgisgæsla Íslands, dags. 29. maí 2020
- Matvælastofnun, dags. 27. maí 2020
- Minjastofnun Íslands, dags. 29. maí 2020
- Samgöngustofa, dags. 29. maí 2020
- Samtök dragnótamanna, dags. 29. maí 2020
- Samtök fyrirtækja í sjávarútvegi, dags. 8. júní 2020
- Samtök útivistarféлага, dags. 15. maí 2020
- Umhverfisstofnun, dags. 29. maí 2020
- Veðurstofa Íslands, dags. 25. maí 2020
- Vegagerðin, dags. 18. júní 2020
- Æðarræktarfélag Íslands, dags. 31. maí 2020

Í erindum Hafrannsóknastofnunar og Matvælastofnunar kemur fram að ekki séu gerðar athugasemdir við lýsinguna.

Bíldudalur 27.5.2020

Skipulagsstofnun  
Borgartúni 7b  
105 Reykjavík

**Efni:** Greinargerð Arnarlax og Fjarðalax vegna strandsvæðaskipulags á Vestfjörðum

Arnarlax og Fjarðalax vilja gera grein fyrir starfsemi sinni og hagsmunum í tengslum við gerð strandsvæðaskipulags á Vestfjörðum í samræmi við 3. gr. reglugerðar nr. 330/2020 sem fjallar um samráð við gerð strandsvæðaskipulags.

#### **Núverandi rekstur.**

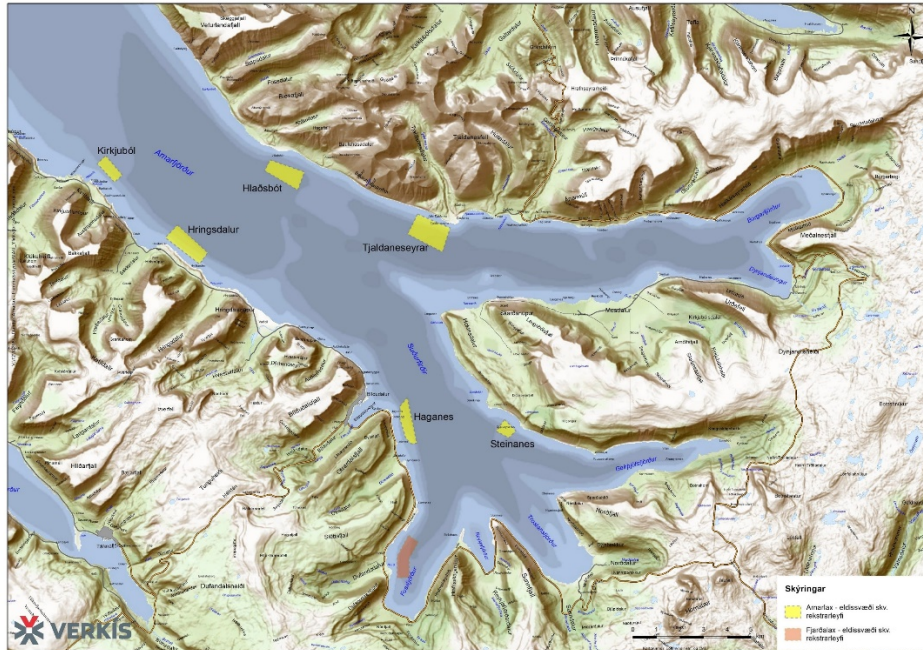
Arnarlax er með starfs og rekstrarleyfi vegna framleiðslu á 10.000 tonnum af laxi á ári í Arnarfirði. Starfsleyfið gildir til 28.8.2035 og rekstrarleyfið til 6.5.2026

Fjarðalax er með starfs og rekstrarleyfi til að ala 10.700 tonn af laxi á ári í Patreksfirði og Tálknafirði en starfleyfið er í gildi til 15.2.2032 og rekstrarleyfið gildir til 28.8.2029. Jafnframt er Fjarðalax með starfs og rekstrarleyfi í Fossfirði í Arnarfirði upp á 4500 tonn á þriggja ára tímabili sem gilda annarsvegar til 1.2.2022 og 2.12.2023.

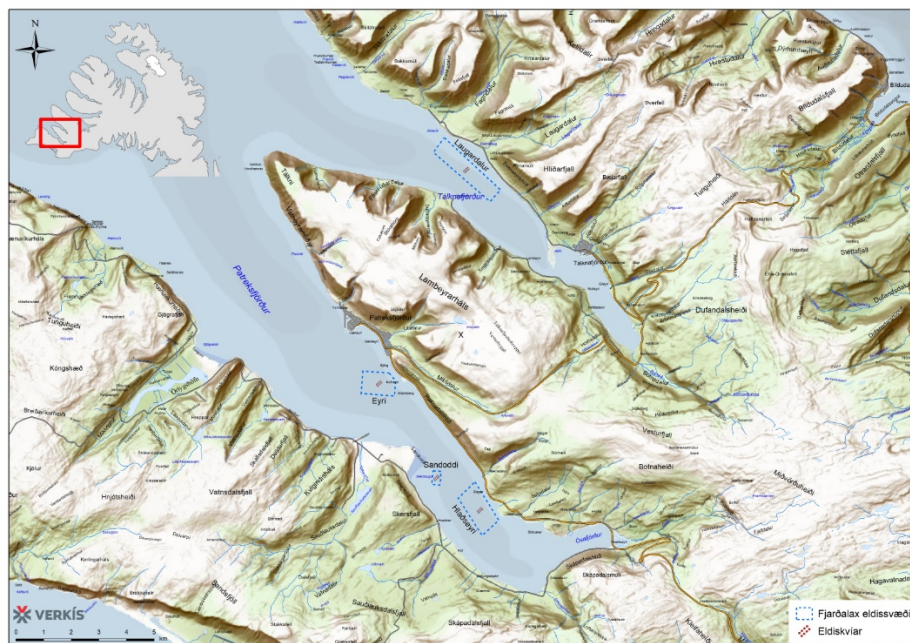
#### **Fyrirliggjandi áform.**

Arnarlax vinnur að umhverfismati vegna 10.000 tonna framleiðslu í Ísafjarðardjúpi og hyggur á stækkun á fyrirliggjandi leyfi í Arnarfirði um 4500 tonn en gert er ráð fyrir að notast við sömu svæði og nú þegar eru í notkun. Einnig er í gangi vinna við að hliðra til eldissvæðum í Arnarfirði, Patreksfirði og Tálknafirði en þó þannig að svæðin verði áfram á sömu sjókvíaeldissvæðum. Arnarlax hóf vinnu við umhverfismat vegna 10.000 eldis í Jökulfjörðum árið 2016. Félagið hefur enn áhuga að nýta hluta af því svæði undir fiskeldi enda er það utan friðunarsvæðis þar sem eldi laxfiska er óheimilt samkvæmt auglýsingu nr. 460/2004.

Arnarlax fagnar vinnu við strandsvæðaskipulag sem að öllum líkindum mun hafa styrkjandi áhrif á fyrirliggjandi starfsemi og einfalda leyfivæitingaferli innan skilgreindra strandsvæða. Jafnframt vill félagið minna á að hægt er að nýta strandsvæði á fjölbreyttan hátt og ein nýting þarf ekki að útiloka aðra.



Mynd 1 Eldissvæði Arnarlax & Fjarðalax í Arnarfirði

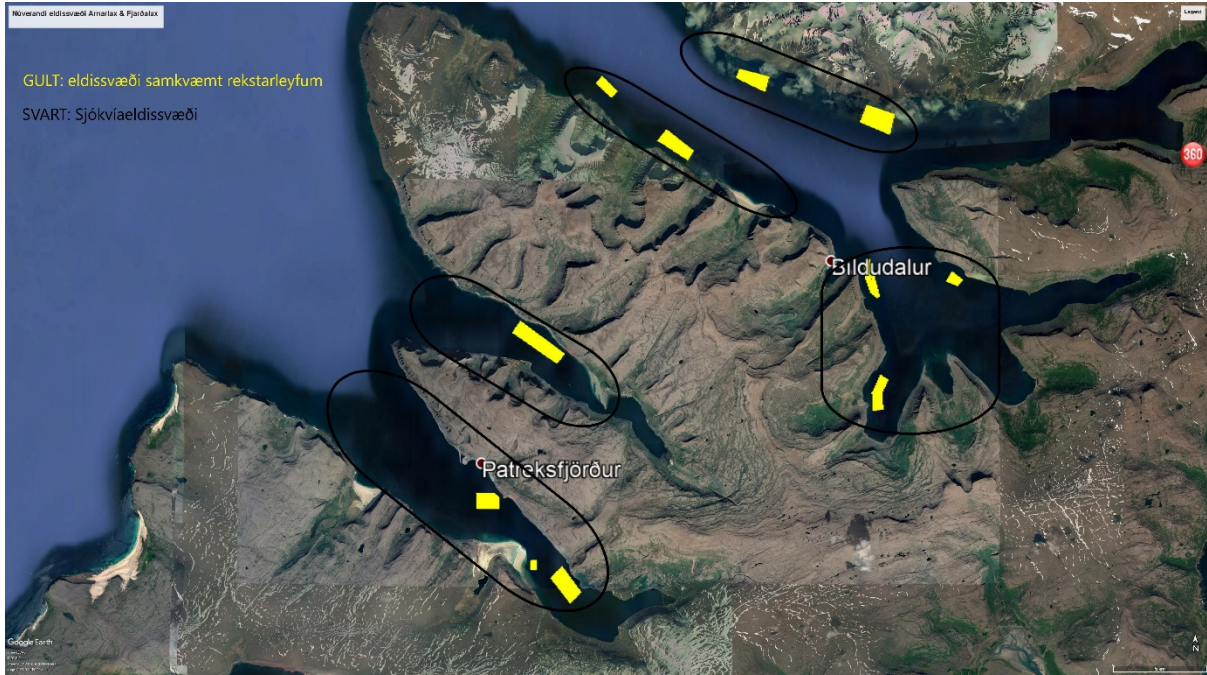


Mynd 2 Eldissvæði Fjarðalax í Patreksfirði & Tálknafirði





ARNARLAX



Mynd 3 Eldissvæði Arnarlax & Fjarðalax ásamt sjúkvíaldissvæðum

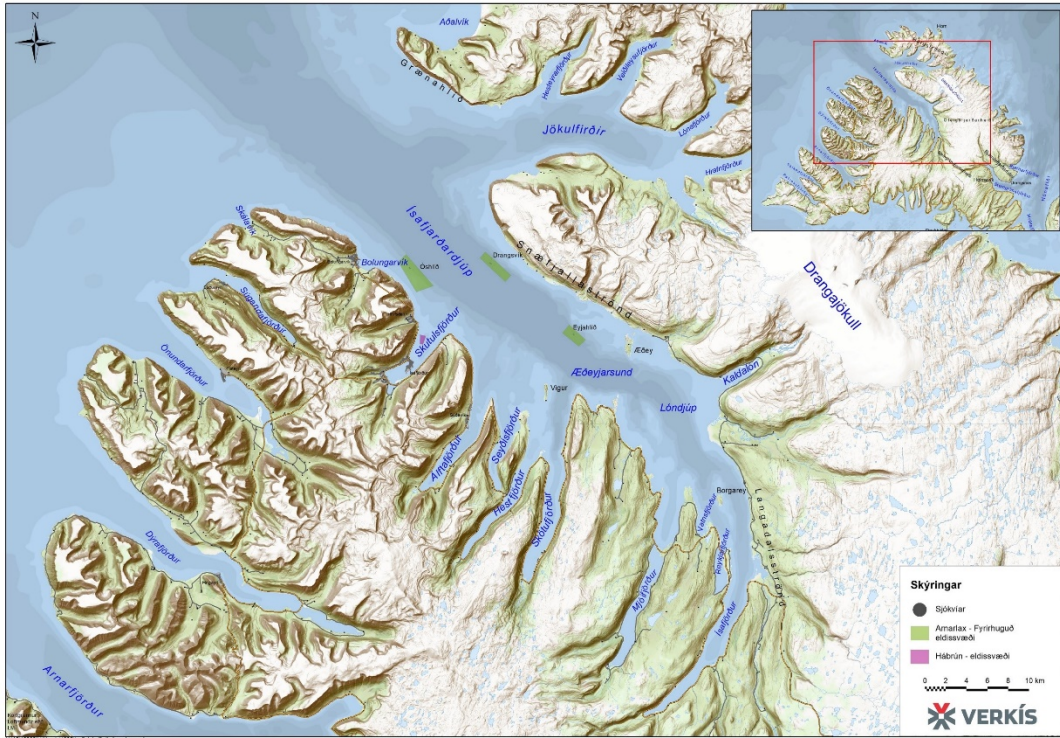


Mynd 4 Svæði í sunnanverðum Jökulfjörðum sem hugsanlega er heppilegt sem eldissvæði





ARNARLAX



Mynd 5 Fyrirhuguð eldissvæði Arnarlax í Ísafjarðardjúpi

Fyrir hönd Arnarlax

---

UMSÖGN VEGNA

*„TILLÖGUR AÐ MATSÁÆTLUN FYRIR  
15.000 TONNA FRAMLEIÐSLU Á REGNBOGASILUNGI OG  
6.000 TONNA FRAMLEIÐSLU Á LAXI OG REGNBOGASILUNGI  
Í SJÓKVÍUM Í ÍSAFJARÐARDJÚPI Á VEGUM HÁBRÚN EHF.“*

*TILLÖGUR DAGSETTAR  
29. FEBRÚAR 2019  
1. JÚNÍ 2019*

---



## Efnisyfirlit

Umsagnaraðili .....	3
Umsögn.....	3
Krafa um heildstætt umhverfismat.....	3
Auknar líkur á fisksjúkdómum. ....	3
Áhrif á botngerð og lífríki á botni.....	3
Áhrif sjókvíaeldis á rækjustofn.....	3
Atvinnuvegi fórnað .....	4
Skerðing atvinnuréttinda .....	4
Ábyrgð ef illa fer.....	4
Mikilvæg veiðisvæði rækju .....	5
Veiðisvæði sem fiskeldi Arnarlax mun hafa áhrif á .....	7
Óshlíð    (Gult svæði).....	7
Drangshlíð    (Gult svæði) .....	7
Eyjahlíð, Naustavík og fyrir utan Æðey    (Gult svæði).....	8
Veiðisvæði sem fiskieldi Háafells mun hafa áhrif á .....	9
Álftafjörður, innra- og ytra Kofradýpi (grænt svæði) .....	10
Arnanes að Vigur (grænt svæði) .....	10
Seyðisfjörður    (gult svæði).....	10
Hestfjörður    (appelsínugult svæði) .....	10
Skötufjörður    (appelsínugult svæði) .....	10
Bæjahlíð    (appelsínugult svæði) .....	10
Kaldalón    (appelsínugult svæði) .....	10
Biskupsvík    (appelsínugult svæði) .....	10
Hamar    (appelsínugult svæði).....	10
Mjóifjörður    (Rautt svæði) .....	10
Rækjuveiðar í Ísafjarðardjúpi .....	11
Togslóðir .....	11
Stjórnun veiða.....	13
Veiðiréttthafar .....	14
Aflasaga.....	15
Áhrif rækjuveiða á samfélagið við Djúp .....	16

# Umsagnaraðili

Hætta er á að með stórtæku fiskeldi í djúpinu muni vistsvæði rækju skerðast og það geti leitt til hruns rækjustofnsins.

Rækjusjómenn við djúp hafa barist ítrekað fyrir því að sjókvíaeldi í Ísafjarðardjúpi fari í umhverfismat og heildstætt mat verði gert á áhrifum fiskeldis á veiðar og viðkomu rækjustofnsins. Samanber kærur til úrskurðarnefndar umhverfis- og auðlindamála frá maí 2012 og apríl 2014. Annarsvegar vegna 7.000 tonna eldis Háafells ehf. og hinsvegar vegna 4.000 tonna eldis Dýrfisks ehf.

15. júlí 2016 gerðu rækjusjómenn einnig athugasemdir við tillögu að matsáætlun Háafells ehf. Útgerð Halldórs Sigurðssonar ÍS-14 á lögvarða hagsmuni sem handhafi 30,6% aflahlutdeildar í rækju í Ísafjarðardjúpi.

## Umsögn

Umsagnaraðilar eru mótfallnir fyrirhuguðu fiskeldi í Ísafjarðardjúpi þar sem eldið muni skerða vistsvæði rækju og það geti leitt til hruns rækjustofnsins. Efirfarandi er listi yfir stórtækustu, fyrirhuguðu fiskeldisáformin í Ísafjarðardjúpi.

- 6.800 tonna fiskeldi Háafells ehf.
- 6.000 tonna fiskeldi Háafells ehf.
- 15.000 tonna fiskeldi Háafells ehf.
- 4.000 tonna fiskeldi Dýrfisks ehf.
- 10.000 tonna fiskeldi Arnarlax ehf.
- 6.000 tonna fiskeldi Akvafuture ehf.

**Fáist umbeðin leyfi samþykkt stefnir í að hámarksframleiðs af eldisfiski, á hverju ári, geti aukist um 47.800 tonn. Það er mat umsagnaraðila að hætta er á að ef öll þessi fiskeldisáform komi til framkvæmda muni það ganga að rækjustofninum dauðum í Ísafjarðardjúpi.**

### Krafa um heildstætt umhverfismat

Umhverfismat þurfi að skoðast heildstætt fyrir Ísafjarðardjúp. Það er meginkrafa undirritaðra að fyrirhuguð sjókvíaeldi fari í heildstætt umhverfismat þar sem gert verði heildstætt mat á áhrifum eldis á veiðar og viðkomu rækjustofnsins í Ísafjarðardjúpi.

### Auknar líkur á fisksjúkdómum.

Aukin lífmassi í Ísafjarðardjúpi mun auka líkur á að sjúkdómar valdi tjóni á svæðinu.

### Áhrif á botngerð og lífríki á botni.

Fyrirhugað fiskeldi mun hafa neikvæði áhrif á botngerð og lífríki á botni sem getur hamlað vöxt og viðgang rækju í Ísafjarðardjúpi.

### Áhrif sjókvíaeldis á rækjustofn

Mörgum spurningum er ósvarað um áhrif sjókvíaeldis á rækjustofn í Ísafjarðardjúpi til lengri og skemmri tíma. Eftirfarandi eru dæmi um spurningar sem þarf að svara áður en eldi er hafð;

- Hefur sjókvíaeldi áhrif á botnsvæði og botndýralíf þar sem rækjan heldur sig?
- Hafa slyasleppingar áhrif á afrán á rækjustofninn?
- Hefur sjókvíaeldi áhrif á fæðumöguleika rækjunnar?
- Hefur sjókvíaeldi áhrif á afrán sviflægra rækjulirfa á svæðinu?
- Hefur sjókvíaeldi áhrif á fiskgengd? Munu kvíarnar og fóðrið sem fellur þar framhjá auka fiskgengd sem aftur mun auka afrán á rækjustofninn?
- Hver eru langtímaáhrif sjókvíaeldis á viðgang og útbreiðslu rækju?

Allt eru þetta spurningar sem nauðsynlegt er að svara áður en umfangsmikið sjókvíaeldi hefst. Slíkar rannsóknir hafa ekki farið fram og varhugavert að hefja umfangsmikið sjókvíaeldi án þess að auka og efla þekkingargrunn með rannsóknum.



## Atvinnuvegi fórnað

Umsagnaraðilar telja mikilvægt að kannað sé hver afrakstur rækjuveiða í Ísafjarðardjúpi hafi verið undanfarin ár og áratugi. Kannað sé hvaða áhrif það muni hafa á samfélagið ef rækjuveiðar leggjast af við djúp.

### Skerðing atvinnuréttinda

Fyrirhugað eldi mun skerða togsvæði rækjuveiða og skerða þar með atvinnuréttindi rækjusjómannanna við Ísafjarðardjúp. Atvinnuréttindi falla undir eignarréttarákvæði 72. greinar stjórnarskrárinnar og á þeim grundvelli er einkum átt við heimildir manna til að stunda áfram þau störf sem þeir hafa fengið að vinna og eiga fjárhagslega afkomu sína undir eða þau störf sem menn hafa fengið sérstakt leyfi stjórnvalda til að stunda.

Það er mat umsagnaraðila að ef eldisáform ganga eftir þá getur það leitt til hruns rækjustofnsins í Ísafjarðardjúpi.

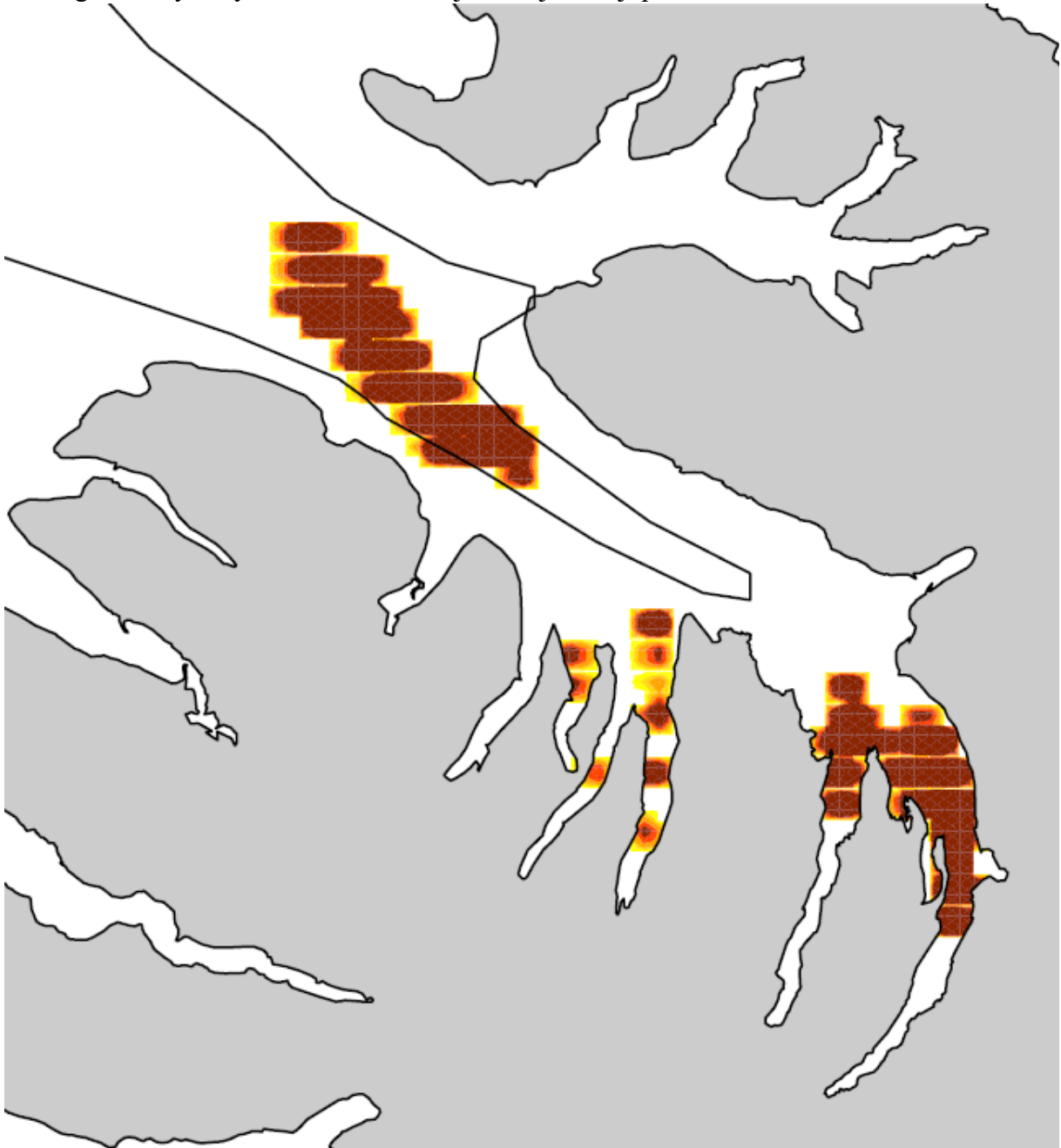
**Ef að þessi stórfeldu fiskeldisáform ganga eftir og rækjuveiðar leggjast af í kjölfarið þá verða stjórnvöld að vera með úrræði til að bæta útgerðum og starfsfólki framtíðar tekjumissi.**

### Ábyrgð ef illa fer

Mikilvægt er að til séu úrræði til að taka til í umhverfinu ef rekstrarforsendur fiskeldis bresta og fiskeldisfélög fara í þrot. Allflest fiskeldisævintýri á Ísalandi hafa farið í þrot. Rækjusjómenn í Ísafjarðardjúpi hafa þurft að hafa varan á sér vegna eins slíks ævintýris. Hér á árum áður fékk ónefnt fyrirtæki við djúp rekstrarleyfi til kræklingaræktunar. Á vegum fyrirtækisins voru kaðlar og botnfestingar sett út á nokkrum stöðum í djúpinu. Félagið fór síðan í þrot en festingar eru á hafsbotni og kaðlar eru enn á sveimi með tilheyrandi hættu fyrir sjófarendur. Engin ber síðan ábyrgð á því að fjarlægja kaðlana og botnfestingar.

# Mikilvæg veiðisvæði rækju

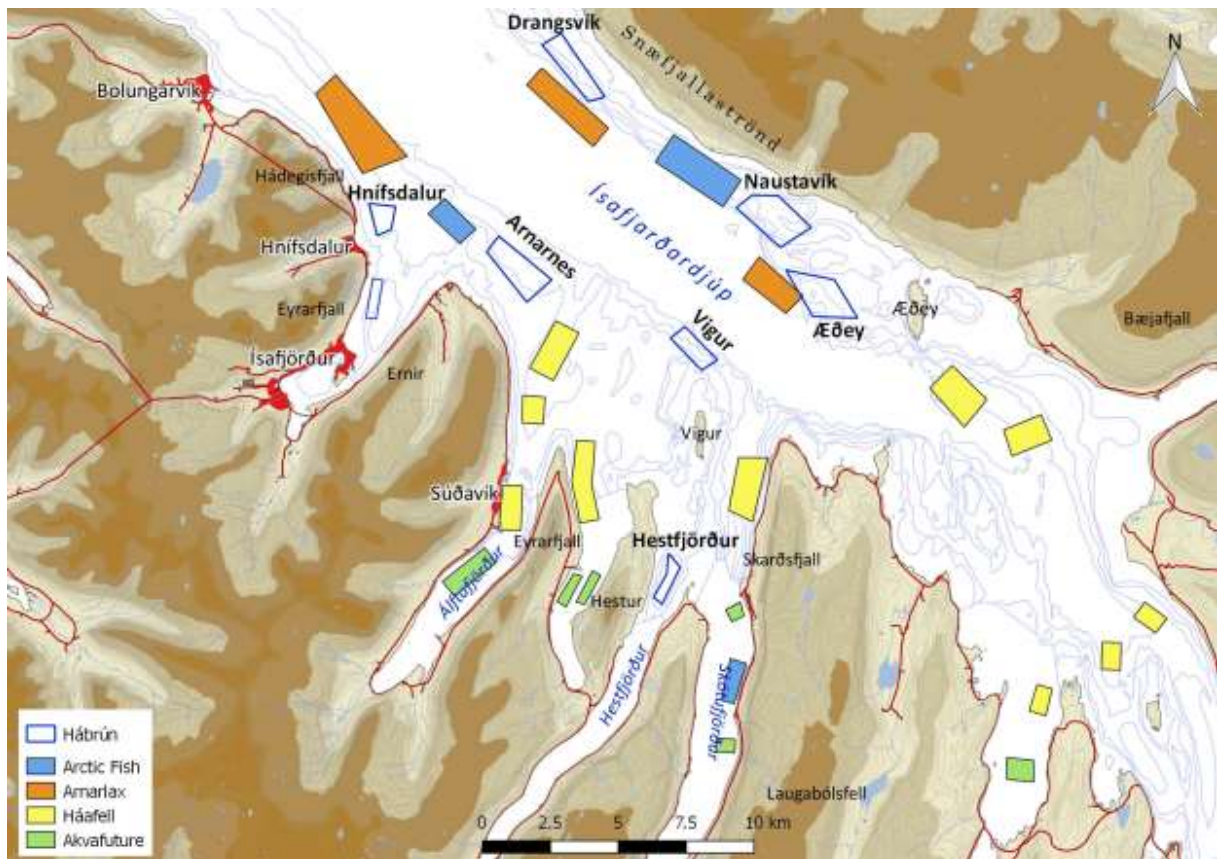
Óumdeilt er að sum togsvæði í djúpinu eru mikilvægari en önnur. Ekki eru til rannsóknir á mikilvægi togslóða með gögnum langt aftur í tímann og væri það þarfleg rannsókn að gera til að færa styrkari stöðir undir þekkingu manna á veiðisvæðum rækju í Ísafjarðardjúpi. Neðangreind mynd sýnir veiðisvæði rækju í Ísafjarðardjúpi veturinn 2015/2016.



Mynd 1



Neðangreind mynd sýni staðsetningar fyrirhugaðs fiskeldis í Ísafjarðardjúpi.



## Mynd 2

Ef bornar eru saman myndir eitt og tvö þá sést að fyrirhugað fiskeldi mun takmarka veiðar á rækju í Ísafjarðardjúpi.

Í þessari umsögn þá er til einföldunar svæðunum skipt í fjóra flokka eftir því hvaða áhrif þau hafa á rækjuveiðar. **Eins og fyrr frá greinir þá er mjög mikilvægt að frekari rannsóknir fari fram á mikilvægi veiðisvæða.**

**Grænt svæði**

Fiskeldiskvía/festingar hafa ekki áhrif á rækjuveiðar.

**Gult svæði**

Fiskeldiskvía/festingar takmarka veiðar á síður mikilvægum toglóðum.

**Appelsínugult svæði**

Fiskeldiskvía/festingar takmarka rækjuveiðar á mikilvægum toglóðum.

**Rautt svæði**

Fiskeldiskvía/festingar koma í veg fyrir rækjuveiðar á mikilvægum toglóðum. Ekkert eldi verði á svæðinu.

## Veiðisvæði sem fiskeldi Arnarlax mun hafa áhrif á

Fyrirhugað sjókvíaelði Arnarlax er í nágrenni við togslóðir rækjubáta.

### Óshlíð (Gult svæði)

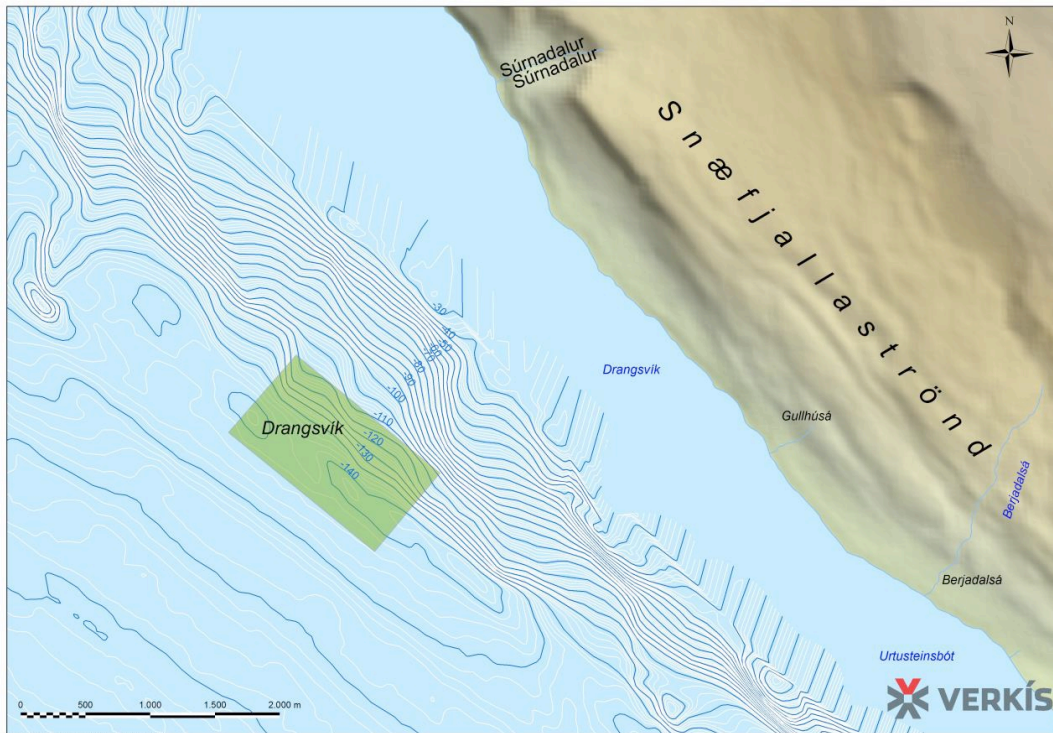
Rækjuveiðar eru stundaðar út af Óshlíð og er þetta gjöfult rækjusvæði. Ef kvíar verða settar á svæðið þá þarf að vera samstarf um staðsetningar. Fjarlægja þarf rammafestingar þegar svæði er í hvíld.



Mynd 3

### Drangshlíð (Gult svæði)

Rækjuveiðar hafa verið stundaðar við Drangshlíð og áður fyrr var þetta gjöfult rækjusvæði. Undanfarnin ár hefur lítil rækjuveiði verið á svæðinu. Ef kvíar verða settar á svæðið þá þarf að vera samstarf um staðsetningar. Fjarlægja þarf rammafestingar þegar svæði er í hvíld.



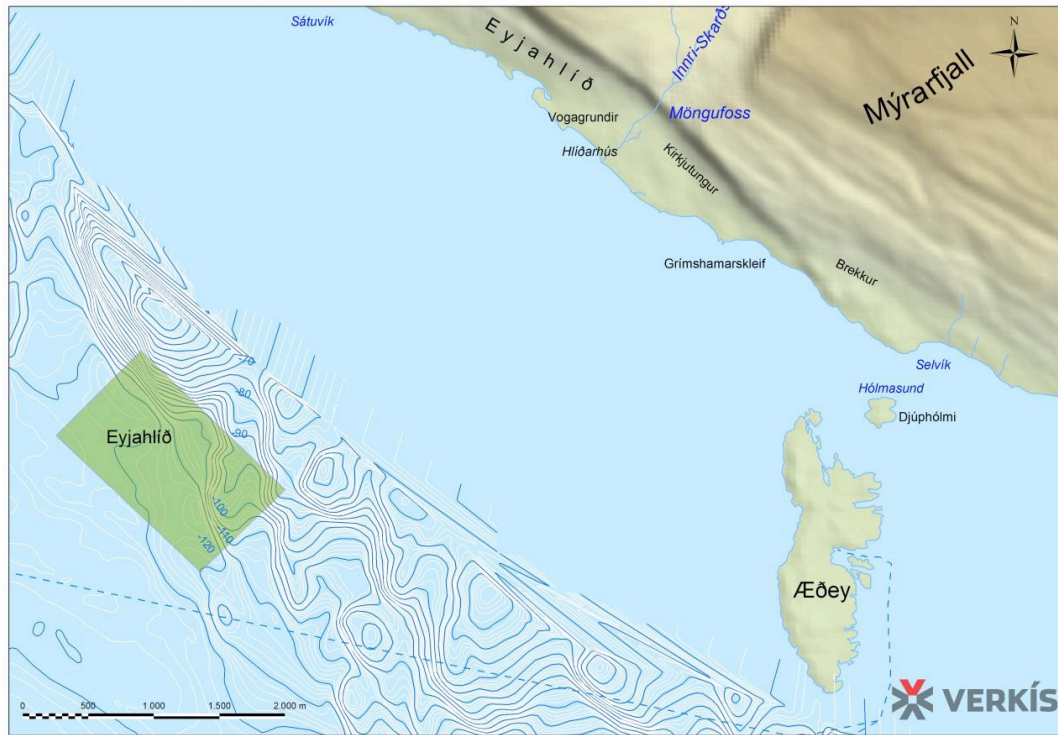
Mynd 4



## Eyjahlíð, Naustavík og fyrir utan Æðey

(Gult svæði)

Á svæðinu við Eyjahlíð hafa verið stundaðar rækjuveiðar áður fyrr og var þetta gjöfult rækjusvæði. Undanfarin ár hefur lítil rækjuveiði verið á svæðinu. Ef kvíar verða settar á svæðið þá þarf að vera samstarf um staðsetningar. Fjarlægja þarf rammafestingar þegar svæði er í hvíld.



Mynd 5



## Veiðisvæði sem fiskiendi Háafells mun hafa áhrif á

Eins og fram kemur í matsáætlun Háafells ehf. þá er fyrirhugað sjókvíældi í nágrenni við margar toglóðir rækjubáta.

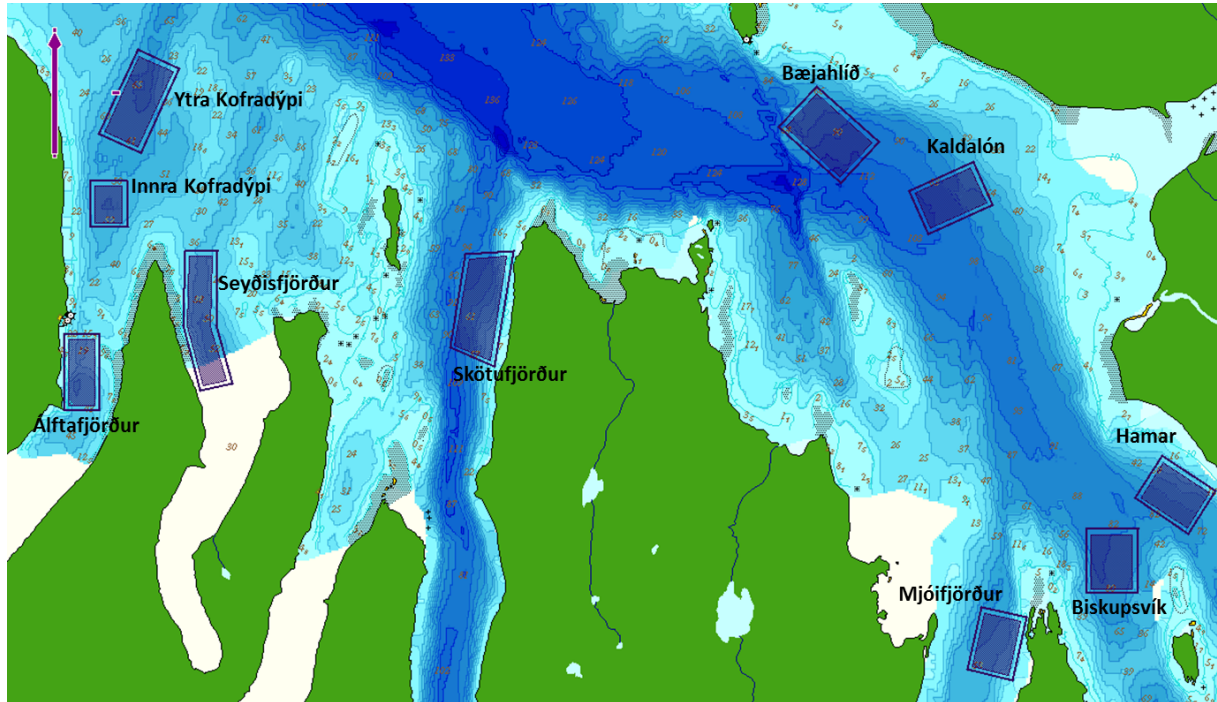
Hinsvegar eru margar vísbendingar um að inndjúpið svokallað, frá Ögurhólma og inn í botn sé mikilvægasta svæðið í sögulegu samhengi.

**Nýjar tillögur að 6.800 tonna framleiðslu á laxi eru enn verri en fyrri tillögu Háafells ehf. Í nýjum tillögum er gert ráð fyrir að sú breyting verði gerð að rammafestingar á eldissvæðum sem eru í hvíld verði ekki teknar upp.**

**Það er óásættanlegt að hefta aðgang rækjusjómannanna að hvíldum svæðum.**

Fyrirhuguð eldissvæði Háafells ehf. í Ísafjarðardjúpi. Dökkbláa svæðið er eldissvæði og línan þar fyrir utan táknar 100 metra helgunarsvæði (Byggt á gögnum frá Hafrannsóknastofnun, Sjósmælingum Íslands og HG).

Mynd



Mynd 6

### Álftafjörður, innra- og ytra Kofradýpi (grænt svæði)

Rækjuveiði hefur ekki verið stunduð á þessu svæði undanfarna áratugi. Á sjöunda áratug síðustu aldar þá var veitt á tveimur vertíðum við Langeyri í Álftafirði. Sumar vikurnar voru allt að 15 bátar á veiðum í fyrðinum á sama tíma. Á þeim tíma var einnig mikil rækja á Syðisfirði.

### Arnanes að Vigur (grænt svæði)

Rækjuveiði hefur ekki verið stunduð á þessu svæði undanfarna áratugi. **Fjarlæga þarf rammafestingar fyrir 1. september þegar svæði er í hvíld.**

### Seyðisfjörður (gult svæði)

Rækjuveiðar hafa verið stundaðar í kringum fiskeldiskvíar á Seyðisfirði undanfarin ár. Veiðar hafa gengið stórslysalaust en veiarfæri hafa fests í kvíafestngum en í öllum tilvikum hafa veiðarfæri lostnað án skemmda. Síðastliðinn vetur (2015/2016) voru kvíar fjarlægðar af svæðinu enn festingar skildar eftir. **Fjarlæga þarf rammafestingar fyrir 1. september þegar svæði er í hvíld.**

### Hestfjörður (appelsínugult svæði)

Rækjuveiðar hafa verið stundaðar í Hestfirði undanfarin ár og er þetta gjöfult rækjusvæði. Ef kvíar verða settar á svæðið þá þarf að vera samstarf um staðsetningar. Mikilvægt er að siglingaleiðir og toglóðir á milli helgunarsvæða séu öruggar.

**Fjarlæga þarf rammafestingar fyrir 1. september þegar svæði er í hvíld.**

### Skötufjörður (appelsínugult svæði)

Rækjuveiðar hafa verið stundaðar í Skötufirði og áður fyrr var þetta gjöfult rækjusvæði. Undanfarin ár hefur lítil rækjuveiði verið á svæðinu. Meiri rækja var á svæðinu síðasta vetur en fjögur árin þar á undan. Ef kvíar verða settar á svæðið þá þarf að vera samstarf um staðsetningar. Fjarlæga þarf rammafestingar þegar svæði er í hvíld.

### Bæjahlíð (appelsínugult svæði)

Á svæðinu við Bæjahlíð hafa verið stundaðar rækjuveiðar áður fyrr og var þetta gjöfult rækjusvæði. Undanfarin ár hefur lítil rækjuveiði verið á svæðinu. Áður fyrr var talið að á um 20 faðma dýpi við Bæjahlíð og Kaldalón séu mikilvægar uppseldisstöðvar smárækju. Ef kvíar verða settar á svæðið þá þarf að vera samstarf um staðsetningar. Fjarlæga þarf rammafestingar þegar svæði er í hvíld.

### Kaldalón (appelsínugult svæði)

Á svæðinu við Kaldalón hafa verið stundaðar rækjuveiðar áður fyrr og var þetta gjöfult rækjusvæði. Undanfarin ár hefur lítil rækjuveiði verið á svæðinu. Ef kvíar verða settar á svæðið þá þarf að vera samstarf um staðsetningar. Fjarlæga þarf rammafestingar þegar svæði er í hvíld.

### Biskupsvík (appelsínugult svæði)

Á svæðinu við Biskupsvík hafa verið stundaðar rækjuveiðar og er þetta mjög gjöfult rækjusvæði. Mjög mikilvægt er að geta togað frá Mjóafirði og inn í Sveinhúsadýpi. Fín veiði hefur verið í Biskupavíkinni, frá Klökkum og að kanti við Sveinhúsanes og skeri fyrir utan Borgarey. Ef kvíar verða settar á svæðið þá þarf að vera samstarf um staðsetningar. Fjarlæga þarf rammafestingar þegar svæði er í hvíld.

### Hamar (appelsínugult svæði)

Á svæðinu við Hamar hafa verið stundaðar rækjuveiðar og er þetta mjög gjöfult rækjusvæði. Ef kvíar verða settar á svæðið þá þarf að vera samstarf um staðsetningar. Mikilvægt er að siglingaleiðir og toglóðir á milli helgunarsvæða séu öruggar. Fjarlæga þarf rammafestingar þegar svæði er í hvíld.

### Mjóifjörður (Rautt svæði)

Rækjuveiðar eru stundaðar í Mjóafirði og er þetta mjög gjöfult rækjusvæði. Eins og nafn fjarðarins gefur til kynna þá er fjörðurinn mjór. Það er mat umsagnaraðila að ekki sé mögulegt að koma fyrir fiskeldiskvíum á svæðinu samhliða rækjuveiðum.

# Rækjuveiðar í Ísafjarðardjúpi

Vistkerfi Ísafjarðardjúps er viðkvæmt og flókið og mikilvægt er að umgangast svæðið með nærgætni. Ísafjarðardjúpið er undir töluverðu álagi því það er nýtt til fiskveiða, eldis, ferðapjónustu, útivistar, efnistöku, flutninga o.s.frv. Þessi margþætta notkun kallar á heildstætt skipulag. Nýtingaráætlun fyrir Ísafjarðardjúp er ekki til en mjög mikilvægt er að ráðist sé í gerð nýtingaráætlunar sem fyrst til að samræma stjórnun og nýtingu svæðisins. Sjálfbær nýting Ísafjarðardjúps er til hagsbóta fyrir samfélag, umhverfi og efnahag svæðisins.

Mikilvægt er að frekari rannsóknir fari fram á áhrifum eldis á vistsvæði innfjarðarrækjustofns í Ísafjarðardjúpi. Verði stórfelld 6.800 tonna eldi Háafells ehf, 4.000 tonna eldi Dýrfisks ehf. og 10.000 tonna eldi Arnarlax ehf. heimilað þá getur það haft neikvæð áhrif á mikilvæg vistsvæði rækjustofnsins.

Verði stórfelt eldi í Ísafjarðardjúpi heimilið þá mun það skerða vistsvæði innfjarðarrækjustofnsins og þar af leiðandi er hætta á að stofninn minnki og afli dragist saman. Minni stofn, minni afli og færri togsvæði mun leiða til slakari afkomu veiðanna.

Ísafjarðardjúp er lengsti og einn dýpsti fjörður á Íslandi og er hann eitt megineinkenni Vestfjarða. Oft er nafn fjarðarins stytta og hann nefndur Djúpið. Ísafjarðardjúp er um 20 km breitt við mynni þess, á milli Grænuhlíðar og Óshlíðar en er innar um 7 til 10 km að breidd. Frá mynni Djúpsins inn í botn innsta fjarðarins, Ísafjarðar, er um 120 km vegalengd.

Ísafjarðardjúp er oft nefnt „Gullkistan“ og er það vegna þess hversu góð aflabrogd Djúpið gefur af sér. Djúpið er „Gullkista“ sérstaklega fyrir þá báta sem gerðir eru út frá Ísafirði, Súðavík og Bolungarvík. Bátarnir eru af ýmsum gerðum eins og t.d. dragnótarbátar, línubátar, handfærabátar, ferðapjónustubátar, rækjubátar o.s.frv.

Rækjuveiðar í Ísafjarðardjúpi hafa verið hluti af atvinnusögu samfélagana við djúp í um 90 ár og hafa verið mikilvægar fólki og fyrirtækjum.

Rækjuveiðar í Ísafjarðardjúpi má rekja allt aftur til ársins 1924 þegar bræðurnir Símon Olsen og Ole G. Syre hófu tilraunaveiðar með rækju úr Ísafjarðardjúpi. Það var svo 1935 sem veiðar hófust aftur með góðum árangri og var það grunnurinn að blómlegum atvinnuvegi við Ísafjarðardjúp allt fram á okkar daga.

Veiði á rækjunni í djúpinu hefur alltaf verið sveiflukennd og allt frá upphafsárunum komu ár þar sem veiðin var lítil sem engin og forsendur fyrir veiði brást. En þrátt fyrir að veiði á rækju hafi á stundum legið niðri eins og gerðist nú síðast frá 2003/4 til 2010/11, þá hefur þekkingin á veiðinni ekki tapast og útgerðir og atvinnutæki staðið óbreytt. Árlegur meðal rækjuafli undanfarin 5 fiskveiðiár hefur verið 852 tonn.

Á síðustu vertíð var leyfilegt að veiða 700 tonn af rækju úr Ísafjarðardjúpi og gekk veiðin vel. 8 bátar stunduðu veiðarnar og áætlað aflaverðmæti bátana er um 250 milljónir króna. Aflinn fór til vinnslu á Ísafirði og skapaði þar fjölmörg störf.

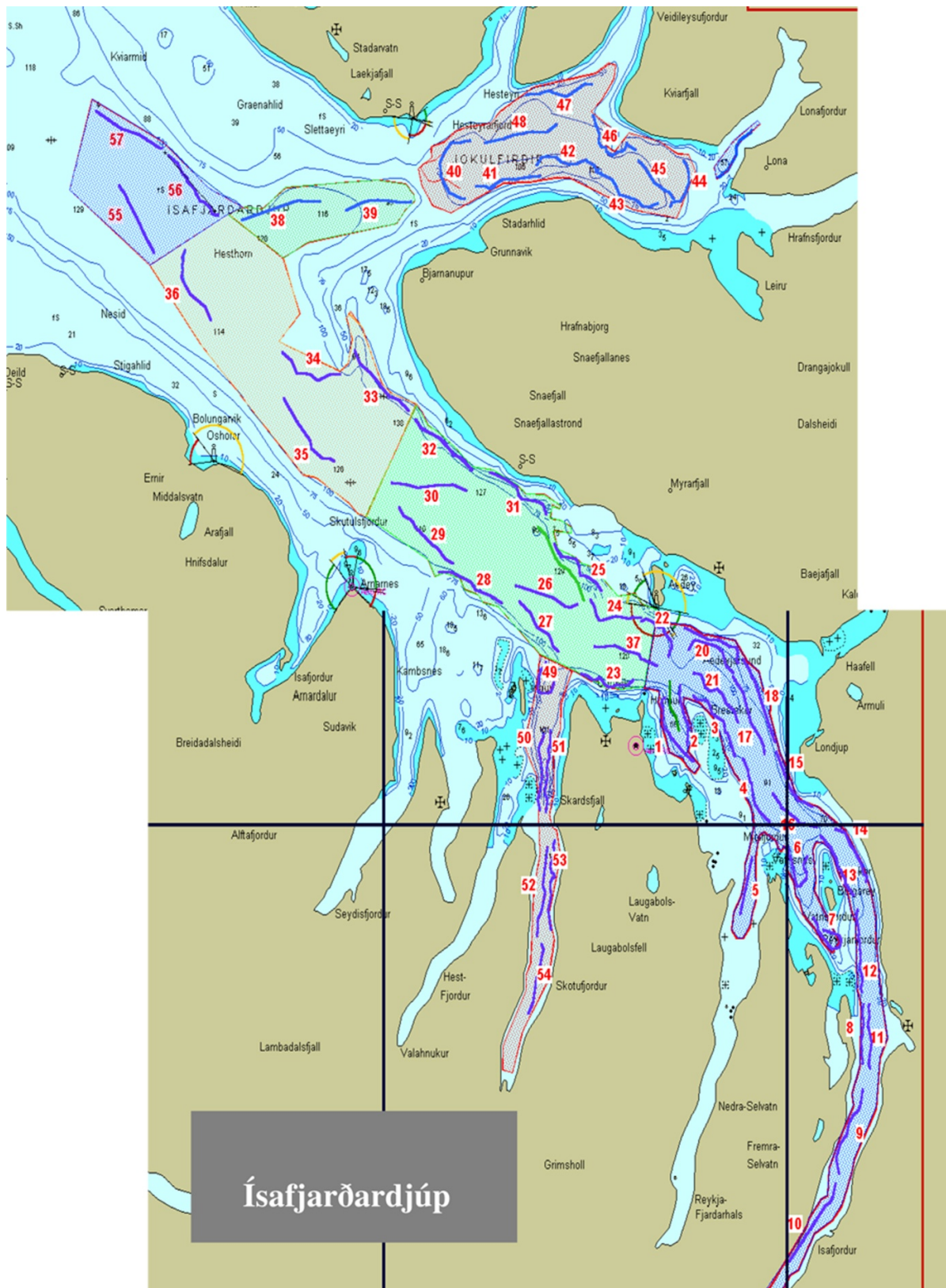
Vistsvæði djúprækju er á takmörkuðu svæði. Útbreiðsla rækjunnar er þannig háttáð að ef stofninn er í lægð þá hörfar rækjan innst inn í djúp. Með stækkandi stofni leitar hún síðan utar í djúpið, allt út að Stigahlíð og inn í Jökulfirði. Vistsvæði fyrir innan Vigur og Æðey eru því djúprækjunni mjög mikilvæg. Undanfarin ár hefur rækjan leitað mikið á svæðið við Stigahlíð og Óshlíð.

## Togslóðir

Til að meta vistsvæði rækjunnar þá er nærtækast að skoða veiðislóðir í gegnum árin. Mikilverðasta heimildin um veiðislóðir rækjuveiðimanna eru rannsóknartog Hafrannsóknarstofnunar. Rannsóknartogin voru ákvörðuð í samráði við sjómenn og byggðu á reynslu þeirra ásamt niðurstöðu fyrir rannsókn<sup>1</sup>, en rannsóknir á innfjarðarrækju hófust árið 1961.

<sup>1</sup> Bls. 4 í handbók um STOFNMÆLINGU RÆKJU Á GRUNNSLÓÐ OG MAT Á FJÖLDA FISKUNGVÍÐIS Í RÆKJUAFLA frá Hafró árið 2011





Mynd 7: Togslóðir Hafró í rannsóknarleiðungrum<sup>2</sup>

Af korti Hafró af togslóðum má glögg sjá að veiðislóðir rækju eru víða allt frá Jökulfjörðum og inn allt djúpi. Þessar togslóðir eru misjafnlega mikilvægar fyrir veiðar á rækju og útilokun einstakra togslóða hefur mismunandi áhrif á möguleika rækjusjómana til veiða.

Hinsvegar er óumdeilt að sum togsvæði eru mikilvægari en önnur. Ekki eru til rannsóknir á mikilvægi togslóða með gögnum langt aftur í tíman og væri það þarfleg rannsókn að gera til að færa styrkari stoð undir þekkingu manna á veiðisvæðum rækju í Ísafjarðardjúpi.

Hinsvegar eru margar vísbendingar um að inn djúpið svokallað, frá Ögurhólma og inn í botn sé mikilvægasta svæðið í sögulegu samhengi. Eftirfarandi eru nokkur rök fyrir þeirri niðurstöðu:

- Veður  
Í inndjúpinu eru betri aðstæður til veiða í erfiðum veðuraðstæðum og gerir skipstjórum kleyft að nálgast rækju á þeim svæðum á meðan önnur svæði eru óveiðanleg
- Stærð  
Oftar en ekki er þetta eina svæðið sem hefur rækju af þeirri stærð svo að það borgi sig að vinna hana í landi.
- Magn  
Mjög oft er þetta eina svæðið sem gefur einhverja rækju, sérstaklega þegar veiðin er í kringum 1.000 tonninn.

Þegar veiðin í djúpinu minnkaði hér á árum áður, þá minnkaði hún alltaf yst í djúpinu og færðist veiðin þá inn í djúpið. Þegar hún svo óx aftur þá færðist veiðisvæðið utar í djúpið, án þess þó að veiði í inndjúpinu minnkaði. Þetta staðfesta gögn Hafró og þekking manna á uppbyggingu rækjunnar á grunnslóð. Hún hörfar undan aukinni fiskgengd inn djúpið, en þegar fiskgengd minnkar og aðstæður skapast fyrir rækjustofninn að vaxa þá dreifir hún sér út frá þeim massa sem er til staðar, þ.e. frá inndjúpinu og út.

### Stjórnun veiða

Mikil reynsla hefur byggst upp við stjórnun rækjuveiða í djúpinu. Rækjusjómenn eru vel meðvitaðir um hversu viðkvæmt svæðið er. Gott samstarf hefur því verið á milli rækjusjómannanna, Hafrannsóknarstofnunar og Fiskistofu um stjórnun veiðanna.

Hagsmunaaðilar hafa sett í sameiningu óformlegar reglur um stjórn veiðanna. Reglurnar eru þær að;

- Veiðitímabil innfjarðarækju standi frá 1. október til 1. maí ár hvert.
- Veiðar skulu stundaðar innan dags á tímabilinu frá kl. 09.00-18.00.
- Hver veiðiferð skal ekki taka meira en einn dag.
- Veiðar eru heimilar frá mánudegi til föstudags en bannaðar á laugardögum og sunnudögum.

Eins og ofangreindar reglur sýna þá er það mat hagsmunaaðila að veiðisvæðið er viðkvæmt og þarfnast reglulegrar hvíldar.

## Veiðiréttahafar

Bátar sem stunda veiðar á djúprækju eru tæplega 20 metra langir. Eftirfarandi er yfirlit yfir þá báta sem eru réttahafar aflaheimilda djúprækju 1. júní 2019.

Bátur	Handhafi	Hlutdeild	Úhlutun	Áætl. Aflaverðm
Júlíus Geirmundsson ÍS 270	Hraðfrystihúsið Gunnvör hf.	36,79%	158.933	59.599.800
Halldór Sigurðsson ÍS 14	Tjaldtangi ehf.	30,58%	132.106	49.539.600
Gunnvör ÍS 53	A. Ó. A. Útgerð ehf.	15,00%	64.800	24.300.000
Ásdís ÍS 2	Mýrarholt ehf.	13,72%	59.270	22.226.400
Páll Helgi ÍS 142	Páll Helgi ehf.	3,91%	16.891	6.334.200
<b>Samtals</b>		<b>100,00%</b>	<b>432.000</b>	<b>162.000.000</b>



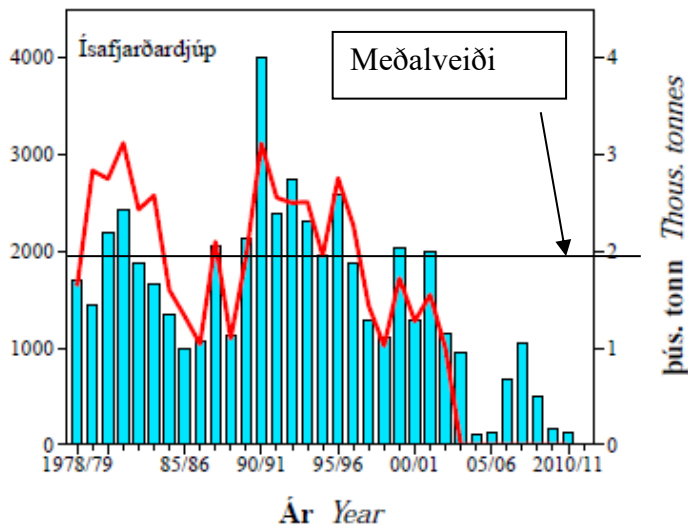
Mynd 8.



## Aflasaga

Eins á áður kom fram hefur rækjuafli úr Ísafjarðardjúpi verið sveiflukenndur í gegnum árin. Allt frá algörum aflabrest uppí 4.000 tonn vertíð.

Á árunum frá 1990/91 og þar til veiðum var hætt tímabundið árið 2003 var meðalveiðin 1.967 tonn.

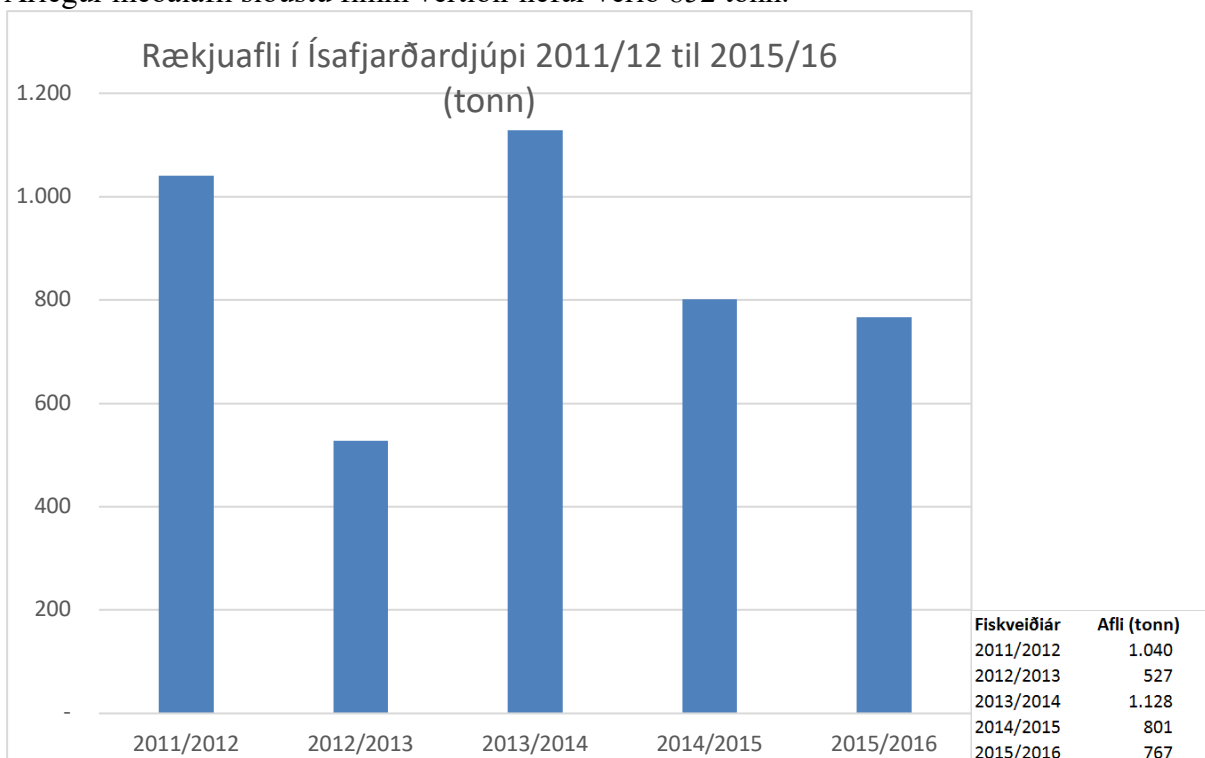


Mynd 9

Heimild: *Hafró, Ástand nytjastofnar sjávar 2010/2011 — aflahorfur 2011/2012*

Fram til ársin 2003 þá var leyfilegt að veiða 100% af veiðistofni hvers árs. Eftir að rækjuveiðar hófust aftur árið 2011 þá hefur verið leyft að veiða um 50% af veiðistofni hvers árs. 50% af veiðistofni er því skilin eftir í sjó til að styðja við uppbyggingu stofnsins og/eða til að drepast. Rækjusjómenn hafa óskað eftir því að veiðihlutfallið verði hækkað og vonandi verður það gert á næstu árum til að auka, enn frekar, afrakstur rækjunnar í djúpinu.

Árlegur meðalafli síðustu fimm vertíðir hefur verið 852 tonn.



Mynd 10

# Áhrif rækjuveiða á samfélagið við Djúp

Eins og fram hefur komið, þá er saga rækjuveiða við djúp löng og merkileg. Rækjuveiðar hafa verið nátengdar samfélaginu í um 90 ár og ber þess merki í samfélaginu.

Gott er að gera sér grein fyrir efnahagslegu mikilvægi rækjuveiðanna, en samfélags og menningarlegt mikilvægi þeirra er ekki síðra.

### SYRE OG OLSEN

Fyrstu tilraunir til rækjuveiða við Ísland voru gerðar í Ísafjarðardjúpi á árunum 1923-1924. Þar voru að verkum tveir Norðmenn sem búsitir voru á lafsíð, þeir O.G. Syre og Simon Olsen. Veiðarnar gengu vel, en þar sem ekki tókst að finna markað fyrir rækjuna var þeim hætt. Eftir þetta lágu rækjuveiðar niðri til ársins 1935 þegar þeir félagar hófu þar að nýju. Þá hafði heimskreppan orðið þess valdandi að margir leituðu nýrra leiða í atvinnumálum. Ákváðu þau jafnframt að Ísafirði að gangast fyrir stofnun niðursöðuværkmiðju og fengu til þess styrk frá Fiskimálanefnd.



### RÆKJUVERKSMÍÐJA ÍSAFJARÐAR

Samió var við þá Syre og Olsen um að veita rækju fyrri verksmiðjuna. Rækjuverkmiðja Ísafjarðar hóf svo starfsemi sína 23. júní 1936. Stjórnendur hennar voru þeir Tryggvi Jónsson, forsjóri, og Þorvaldur Guðmundsson, en hann var sönungstur Fiskimálanefndar og var lánður til þessa verks. Seinna stofnaði hann fyrirtæki Síld og Fiskur syðra.

KAMPALAMPI Í 80 ÁR

### ...ER ÞETTA MARFLÓ ?

Margir voru vantrúagir á starfsemi Rækjuverkmiðju Ísafjarðar í upphafi enda þekkti fólk litla til rækjunnar og átti hana vera einhverskonar marfló. En verkmiðjan hélt sínu striki og sífellt fjölgaði rækjujöfnunum. Þeir Olsen og Syre voru einir um veiðarnar í byrjun, en við upphaf síðari heimstyrjaldaráttanna voru rækjubátar á lafsíðu orðin 32. Áhrifin á atvinnu í landi voru ekki síðri. Í upphafi veitti verkmiðjan 35 stölkum atvinnu, en árið 1939 unnu þar allt að 130 manns. Leikur enginn vafi á því að veiðar og vinnsla á rækju var ein merkasta nýjungin í atvinnumálum Ísfröðinga á kreppurunum.



Felagarnir Simon og Kristján Olsen tóku ím tréllit í veiðiferð í Ísafjarðardjúpi á Karmey, fyrsta rækjubáti Íslandinga árið 1955. Líkamynd Jón Hermannsson

Á tímum síðari heimstyrjaldaráttanna féll rækjuveiði algveg niður. Nokkru síðar settu Simon Olsen og Magnúsína kona hans upp rækjuveiði í kjallara húsi sínu og starfræktu hana í tvö sumur. Þar unnu 13 konur við að sjóða niður og sá Magnúsína sjálf um að selja áfórlnar.

KAMPALAMPI Í 80 ÁR

### RÆKJUR

Rækjur eru krabbadyr og eru fjölmargar tegundir til í heiminum. Skiptast þær í kal- og heitsjávartegundir, en auk þess eru til vatnarækjur. Rækjan okkar, eða stóri kampilampi, hér eftir kölluð rækja nefnist á latínu *Pandalus borealis*. Hún lifir í köldum sjó og er sú tegund sem lang mest veitast af í heiminum.



### LÝSING

Rækja er rauð að lit og skiptast líkaminn í hófuþol og lífsskiptan afturból, oftast nefndir „haus“ og „hall“. Neðan á hófuþolinum eru fimm þór gangföta en fimm þór sundföta neðan á afturbólnum. Munnlimir og fálmar eru framan á hófuþoli, en í honum eru öll helstu líffæri rækjunnar, s.s. hjarta, magi, tálkn og kynkirtlar. Í hálum er öflugur sunddævi til að knýja blóðkúrnar aftast á hálum til nýðarunda áttarbak.

### HEIMKYNNI

Tegundin er útbreidd um norðurhvel jarðar, frá Norðursjó og norður í Barentshaf, við Ísland, Grænland, Austurströnd Kanada og suður í Maine fylki Bandaríkjanna.



Við Ísland finnst rækjan allt í kring um landið, þó minnst við suðurströndina. Talið er um úttaferkja sem er djúpt úti fyrir Norður- og Austurlandi á meira en 200 m dýpi, en grænlandsrækja mest inni á fjörðum og flöum á minna en 200 m dýpi. Auk þess er Danabankarækja djúpt NV af landinu við miðlinu Íslands og Grænlands.



KAMPALAMPI Í 80 ÁR

Mynd 11

*Veggspjöld úr sýningunni 'Kampalampi í 80 ár' sem sett var upp á Ísafirði árið 2003.*

Rækjuveiðar við djúp tengjast sögu samfélaganna við djúp órofa böndum og hafa í gegnum áratugina verið fjölda manna og kvenna sem þeirra lífsviðurværi. Á grundvelli þeirra var svo byggður upp blómlegur atvinnuvegur í rækjuvinnslu sem enn stendur, þótt hráefnið sé að mestu innflutt.

Á yfirstandandi veiðitímabili voru veidd um 500 tonn af rækju í Ísafjarðardjúpi. Söguleg meðalveiði er 2.000 tonn og ekkert sem bendir til að það verði ekki raunin í nánustu framtíð. Efnahagsleg verðmæti rækjuveiða við Ísafjarðardjúp má skipta í nokkra þætti. Fyrst má telja umsvif útgerðahlutans sjálfs. Launagreiðslur, aðkeypt þjónusta og margfeldisáhrif. Í öðru lagi eru það afleidd umsvif með vinnslu rækjunnar á svæðinu, en öll rækja síðustu vertíðar var unnin á Ísafirði.

Aflaverðmæti meðalvertíðar uppá 852 tonn eru um 319 milljónir.

Miðað við síðustu vertíð og úthlutun kvóta, þá eru 6 bátar sem gera út á rækju við Ísafjarðardjúp. Á sex bátum eru tveir sjómenn, en á einum (Ásdís ÍS) eru þrír, samtals eru því 13 sjómenn sem hafa atvinnu af rækjuveiðum við djúp.

Áætla má að önnur 15 störf tengist rækjuvinnslu í landi.

Ísafjörður 5. júní 2019

Gunnar Torfason, framkvæmdastjóri Tjaldtanga ehf.,  
Útgerðar Halldórs Sigurðssonar ÍS-14



## Vesturbyggð

Aðalstræti 75, 450 Patreksfirði, kt. 510694-2369, Sími 450-2300.

### Skipulagsstofnun

Laugavegi 166  
150 Reykjavík

Vesturbyggð, 28. maí 2020  
2005032 RH

### **Efni: Lýsing fyrir gerð strandsvæðisskipulags á Vestfjörðum**

Vísað er til bréfs Skipulagsstofnunar dags. 8. maí 2020 þar sem stofnunin fyrir hönd svæðisráðs óskar eftir ábendingum um nálgun og efnistöð í skipulagsvinnunni. Frestur til athugasemda er til 1. júní 2020.

Bæjarstjórn Vesturbyggðar og hafna- og atvinnuáráð Vesturbyggðar fengu kynningu á Lýsingu fyrir gerð strandsvæðisskipulags þann 12. maí sl. Þá var lýsingin lögð fram á 72. fundi skipulags- og umhverfisráðs þann 14. maí 2020 og bókaði ráðið eftirfarandi:

*Skipulags- og umhverfisráð fagnar því að farin sé af stað löngu tímabær vinna við gerð strandsvæðaskipulags og þess samráðs sem fyrirhugað er við vinnslu þess. Mjög mikilvægt er að sveitarfélög hafi eitthvað um landnotkun utan netlaga að segja þar sem umsvif á strandsvæðum hafa aukist til muna á síðustu árum s.s. vegna fiskeldis, ferðaþjónustu og efnistöku.*

Hafna- og atvinnuáráð fjallaði um lýsinguna á 19. fundi sínum, 18. maí 2020 og bókaði eftirfarandi:

*Hafna- og atvinnuáráð tekur undir bókun skipulags- og umhverfisráð frá 72. fundi ráðsins sem haldinn var 14. maí 2020. Hafna- og atvinnuáráð fagnar því að farin sé af stað löngu tímabær vinna við gerð strandsvæðaskipulags og þess samráðs sem fyrirhugað er við vinnslu þess. Mjög mikilvægt er að sveitarfélög hafi eitthvað um landnotkun utan netlaga að segja þar sem umsvif á strandsvæðum hafa aukist til muna á síðustu árum s.s. vegna fiskeldis, ræktunar, ferðaþjónustu og efnistöku.*

Með vísan til framangreinds fagnar sveitarfélagið Vesturbyggð því að nú liggi fyrir Lýsingu fyrir gerð strandsvæðisskipulags fyrir Vestfirði. Vesturbyggð telur mikilvægt að við vinnslu strandsvæðaskipulags verði áhersla lögð á skipulag við auðlindanýtingu á svæðum utan netlaga og áhrif þess á byggð, íbúabróun, efnahags- og atvinnubrúun sem og uppbyggingu innviða í þeim sveitarfélögum sem strandsvæðaskipulagið nær til.

Þá telur Vesturbyggð mikilvægt að greina sérstaklega núverandi aðstæður á skipulagssvæðinu og lagt verði á það mat hvernig ólík og fjölbreytt auðlindanýting geti farið fram án verulegra





## Vesturbyggð

Aðalstræti 75, 450 Patreksfirði, kt. 510694-2369, Sími 450-2300.

neikvæðra áhrifa og áhersla verði á sjálfbæra þróun samfélaga ekki síður en sjálfbæra þróun við nýtingu hafsvæða.

Þá leggur Vesturbyggð áherslu á að í skipulaginu verði skýrt kveðið á um hver sé aðkoma og hlutverk hvers og eins sveitarfélags sem eiga land að viðkomandi hafsvæði, þegar kemur að skipulagi tiltekinna svæða og ákvarðanatöku.

Vesturbyggð leggur einnig til að við mótun stefnu í strandsvæðisskipulagi verði m.a. leitað eftir sjónarmiðum og tillögum frá Samtökum sjávarútvegssveitarfélaga og Hafnasambandi Íslands.

Vesturbyggð gerir ekki frekari athugasemdir að svo stöddu.

Rebekka Hilmarsdóttir  
Bæjarstjóri

Reykjavík, 31. maí 2020

Skipulagsstofnun,  
Borgartúni 7b,  
105 Reykjavík.

[hafskipulag@skipulag.is](mailto:hafskipulag@skipulag.is)

### **Efni: Ábendingar vegna vinnu við strandsvæðaskipulag á Vestfjörðum**

Vísað er til auglýsinga í fjölmiðlum 9. maí 2020 þar sem kynnt er að hafin sé vinna við gerð strandsvæðaskipulag meðal annars á Vestfjörðum á grundvelli laga nr. 88/2018 um skipulag haf- og strandsvæða.

Undirritaður er einn eigenda jarðanna Ármúla I og II í Strandabyggð, en jarðir þessar eiga land að sjó í austanverðu Ísafjarðardjúpi frá ósum Selár í suðri og til ósa nyrztu kvíslar Mórillu í norðri. Ætla má að strandlengja jarðanna, sem eru í óskiptri sameign, sé um 8 km að minnsta kosti. Ég vil því leyfa mér að koma með eftirfarandi ábendingar vegna áformaðs strandsvæðaskipulags fyrir Vestfirði.

Ég tel að mikilvægt sé í allri skipulagsvinnunni að gengið sé út frá því að engin mengandi starfsemi verði heimiluð í Ísafjarðardjúpi. Með mengandi starfsemi á ég við starfsemi sem hefur skaðleg áhrif á umhverfið, hvort sem það er vegna úrgangs eða áhrifa á lífríki t.d. með því að spilla náttúrlegum fiskistofnum eða stofnun annarra sjávardýra eins og rækju. Hér er ekki sízt átt við úrgang frá fiskeldi í opnum sjókvíum, bæði sem eldisdýrin losa sjálf og fóður, sem ekki er étið af þeim. Þá er einnig átt við leifar af lyfjum sem fiskeldisiðnaðurinn notar gegn laxalús og annarri óværu í eldisdýrunum. Loks er átt við hættu fyrir náttúrlega fiskistofna vegna slyasleppinga. Ég hvet til þess að skýrt komi fram í slíku skipulagi að allur vafi skuli vera metinn náttúrunni í hag.

Ég tel einnig mikilvægt að allt skipulag miði að því að vernda fugla á svæðinu og búsvæði þeirra og aðgengi að æti. Leggja ætti áherzlu á að virða allar ákvarðanir um verndarsvæði fugla og allar alþjóðlegar skuldbindingar þar um.

Ég tel einnig að leggja eigi áherzlu á að vernda leirur og dýralíf sem þarf þrífst og að engin starfsemi verði leyfð á svæðum þar sem ætla má að leirum og dýraríki þar gæti verið spillt. Hér ætti alltaf að láta varúðarreglu náttúruverndarlaga ráða. Hér er sérstaklega vísað til hinna víðáttumiklu leira sem eru í Kaldalóni.

Loks tel ég að koma eigi í veg fyrir allt nám kalkþöruna í Ísafjarðardjúpi og að strandsvæðaskipulag eigi að vera á þann veg að skuldbindingar Íslands samkvæmt alþjóðasamningum eða svæðisbundnum fjölþjóðasamningum eigi að vera virt í hvívetna. Hér ætti einnig að láta varúðarreglu náttúruverndarlaga ráða för.

Virðingarfyllst,

---

Viðar Már Matthíasson  
kt. 160854-5889



Nafn: David Freyr Jonsson

Netfang: [arc@simnet.is](mailto:arc@simnet.is)

Skjal sem gert er athugasemd við:

Fyrirspurn:

Ábending: veiðar á ígulkerjum, sæbjúgum, öðuskel og mögulega grjótkrabba eru nytjastegundir í dag að merkjanlegu magni og eiga talsverða möguleika á að verða að frekari nytjum á ýmsum stöðum. Bæði fyrir aust- og vetsfjörðum. Veiðar og nytjar þessara tegunda ásamt fleirum eiga erindi í skipulagið, þar sem þess er gætt að ekki verði þrengt að þróun þessara veiða. Sé ástæða til að merkja inn ákveðin svæði er æskilegt að óskað verði umsagnar um slíkt frá útgerðum sem þessar veiðar stunda og Hafrannsóknarstofnun.

-----

Sent af vef hafskipulags - [www.hafskipulag.is](http://www.hafskipulag.is)

Skipulagsstofnun  
Ester Anna Ármannsdóttir  
Borgartún 7b  
105 Reykjavík



Hafnarfjörður, 03.06.2020

MFRI: 2020-05-0135

**Efni: Lýsing fyrir gerð strandsvæðisskipulags á Austfjörðum og Vestfjörðum**

Vísað er til erindis Skipulagsstofnunar (fh. svæðisráða) dags. 8. maí 2020, þar sem óskað eftir ábendingum og nálgunum Hafrannsóknastofnunar í sambandi við lýsingu á gerð strandsvæðisskipulags fyrir Austfirði og Vestfirði.

Hafrannsóknastofnun hefur farið yfir erindið og gerir ekki athugasemdir við það.

F.h. Hafrannsóknastofnunar

*Rakel Guðmundsdóttir*

Rakel Guðmundsdóttir

**Stofnupplýsingar**

Til : Hafskipulag  
Frá : no-reply@eplica.is <no-reply@eplica.is>  
Heiti : Athugasemd frá Hafskipulagi  
Málsnúmer. : 201902032  
Málsaðili : Skipulagsstofnun  
Skráð dags : 11.5.2020 08:38:17  
Höfundur : no-reply@eplica.is <no-reply@eplica.is>

Nafn: Kristján Karl Aðalsteinsson ICECAL ehf

Netfang: kristjan@icecal.is

Skjal sem gert er athugasemd við: Vestfirðir og Austfirðir

Fyrirspurn:

Icecal ehf. Er hagsmunaaðila að nýtingu kalkþörungasetts og vill koma þeim ábendingum á framfæri að víða á Vest- og Austfjörðum eru slík setlög að finna sem nýta má. Hvort sem er til efnisnáms eða sjálfbærrar nýtingar eins og aðra nytjastofna. Mikilvægt er að skipulagi taki mið af þessari mögulegu nýtingu hvar sem hún er möguleg. Kalkþörungabreiður eru nýttar víða á Vestfjörðum enn á Austfjörðum eru þekkt svæði t.d. í Reyðafirði og Berufirði ásamt fleiri svæðum sem æskilegt væri að ekki sé ætlað til annarra nytja nema nauðsynlega þurfi þyki og þá með formlegu mati á hagsmunum og forgang.

-----

Sent af vef hafskipulags - [www.hafskipulag.is](http://www.hafskipulag.is)

Árni Vésteinsson <Arni@LHG.IS>

**Til** : Ester Anna Ármannsdóttir; Hafskipulag  
**Frá** : Árni Vésteinsson <Arni@LHG.IS>  
**CC** : Niels Finsen <Nielsf@lhg.is>; Guðríður Kristjánsdóttir <gudridurk@lhg.is>  
**Heiti** : RE: Lýsing fyrir gerð strandsvæðisskipulags á Austfjörðum og Vestfjörðum til umsagnar  
**Málsnúmer.** : 201902032  
**Málsaðili** : Skipulagsstofnun  
**Skráð dags** : 29.5.2020 14:53:55  
**Höfundur** : Árni Vésteinsson <Arni@LHG.IS>

## Viðhengi

[image001.jpg](#)

[image003.jpg](#)

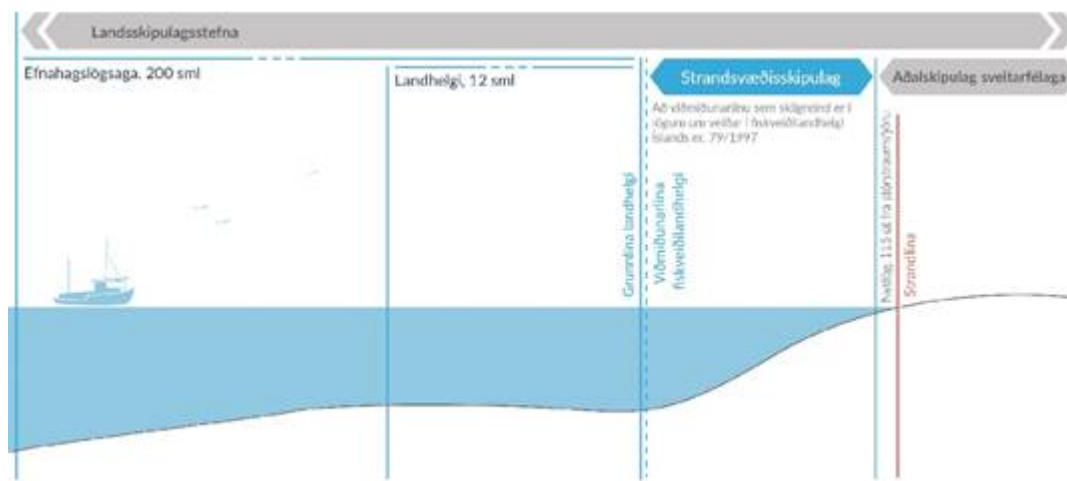
[Skýringamynd - viðbót LHG.jpg](#)

Sæl Ester

Eftirfarandi eru athugasemdir og ábendingar Landhelgisgæslu Íslands (LHG) við Lýsingu fyrir gerð strandsvæðisskipulags á Austfjörðum og Vestfjörðum

### 1) Ábending varðandi skýringamynd á bls. 6: Landfræðileg afmörkun strandsvæðisskipulags, aðalskipulags sveitarfélaga og landsskipulags.

Með vísan í símtal Árna Þórs Vésteinssonar við Ester Önnu Ármannsdóttur varðandi skýringamynd á bls. 6 leggur LHG til að texta verði bætt inn á skýringamyndina. Það kom í ljós í samtalinu við Ester að misskilnings gætti hjá fulltrúa LHG varðandi ómerkta brotalínu sem er samsíða heilli línu sem merkt er: Grunnlína landhelgi. Sá misskilningur væri úr sögunni ef inn á skýringarmyndina kæmi textinn: Viðmiðunarlína fiskveiðilandhelgi, sjá hér fyrir neðan.



Skýringamynd á bls. 6 með viðbót að tillögu Landhelgisgæslunnar.

Jafnframt leggur LHG til að þess sé getið að grunnlína landhelgi og viðmiðunarlína fiskveiðilandhelgi séu ekki sami hluturinn. Þess vegna sé framsetningin með þessum hætti á skýringamyndinni.

### 2) Athugasemd varðandi upptalningu sem hefst á bls. 10: Forsendur fyrir mótun strandsvæðisskipulagsins.



Parna kemur fram eftirfarandi varðandi efnisþáttinn "Hafsbotn" - Umhverfisvísir: Kortlagning hafsbotnsins Uppruni gagna: Hafrannsóknastofnun

Uppruni gagna á grunnslóð er í flestum tilfellum dýptarmælingagrunnur LHG. Það er eitt að verkefnum stofnunarinnar að sjá um sjómælingar (dýptarmælingar) meðfram strönd Íslands, utan hafna og innan íslenskrar efnahagslögsögu eftir því sem nauðsynlegt er talið á hverjum tíma. Þá er útgáfa íslenskra sjó korta jafnframt verkefni stofnunarinnar. Eðli máls samkvæmt einbeitir stofnunin sér að grunnsævi með tilliti til öryggis siglinga. Hafrannsóknastofnun sinnir svæðum sem eru utar á landgrunninu og djúpslóð að mörkum efnahagslögsögunnar.

LHG leggur til að dýptarmælingagrunns stofnunarinnar verði getið hér.

### 3) Ábending varðandi stórstraumsfjörumörk.

Í fjölmörgum lögum og reglugerðum er vísað beint í stórstraumsfjöruborð eða netlög sem miða við 115 metra út frá stórstraumsfjöruborði. Þessi stjórnsýslumörk eru meðal þeirra marka sem einna oftast er vísað til í íslenskum lögum eða reglugerðum. Vandinn er að þessi viðmiðunarlína (stórstraumsfjörumörk) er ekki þekkt, hefur ekki verið mæld eða kortlögð. Það má telja víst að það verði strandsvæðaskipulagi fjötur um fót. Hið opinbera mun þurfa að koma þessari viðmiðun á hreint.

### 4) Almennar upplýsingar um stórstraumsfjöruborð í sjó kortum

Beinar mælingar á stórstraumsfjöruborði liggja ekki fyrir nema í einstaka tilfellum þegar litið er til landsins alls. Þar sem staðhættir eru þannig, t.d. að útfiri er mikið, munur flóðs og fjöru er verulegur, kemur stórstraumsfjöruborð fram þegar sjómælingar fara fram nærri landi. Þannig hefur megninu af þeim litlu upplýsingum sem til eru um stórstraumsfjöruborð verið safnað í árána rás. Ekki er til sérstakt yfirlit yfir hvar upplýsingar liggja fyrir og hvar ekki, né hversu góð fyrirbyggjandi gögn eru.

Á sjó kortum er stórstraumsfjöruborð teiknað í samræmi við beinar mælingar í þeim fáu tilvikum sem þær liggja fyrir. Algengast er að línur sem afmarkar fjöru séu áætlaðar (nálgun) út frá fyrirbyggjandi gögnum s.s. landakortum, loftmyndum og gervihnattamyndum. Ef þannig hittist t.d. á að lágsjávað er þegar loft- eða gervihnattamynd er tekin er hægt að áætla fjöruborð með bærilegri nákvæmni.

Í sjómælingum og sjó kortagerð hefur ekki verið, a.m.k. ekki hingað til, lögð sérstök áhersla á að kortleggja stórstraumsfjöruborð af nákvæmni.

Strandlínan í sjó kortum þ.m.t. fjaran er dregin með þeirri nákvæmni sem mælikvarði leyfir. Í stórum mælikvarða s.s. á hafnakortum í 1:10.000 er stórstraumsfjaran nokkuð nákvæm en eftir því sem mælikvarðinn minnkar vex einföldun og þar af leiðandi er nákvæmni minni. Íslensk sjó kort eru í meginatriðum í þremur mælikvarða seríum. Hafnakort í 1:10.000, strandsiglingakort í 1:100.000 og yfirsiglingakort í 1:300.000. Hafnakortin ná eðli máls samkvæmt, vegna mælikvarðans, yfir lítið svæði. Þannig að þau ríflega 50 hafnakort sem til eru innifela einungis lítið brot af strandlínu landsins.

Það veltur sem sagt á mælikvarða sjó korts hvort og hvernig fjaran kemur fram. Almenn gildir að fjara er ekki sýnd á sjó kortum í 1:300.000 eða öðrum yfirlitskortum í minni mælikvörðum. Á sjó kortum í 1:100.000 ráða fyrirbyggjandi gögn því hvort og hvernig fjaran er sýnd. Þar sem engin gögn liggja fyrir er engin fjara dregin.

Á hafnakortum í 1:10.000 fer það eftir staðháttum og aðgengi að gögnum og upplýsingum hvort og hvernig fjaran er teiknuð. Í sumum tilvikum liggja fyrir beinar mælingar. Í öðrum tilvikum er fjaran dregin upp af loftmyndum sem hist hefur á að teknar eru þegar lágsjávað er. Á einu og sama hafnakortinu er oftast en ekki um það að ræða að þetta tvennt blandast saman auk þess sem inn á milli geta verið eyður þar sem engin nothæf gögn eru til.

Kv.  
Árni

---

---

**Árni Þór Vésteinsson**

Deildarstjóri sjómælinga- og siglingaöryggisdeildar  
*Head of Hydrographic and Maritime Safety Department*  
**Landhelgisgæsla Íslands** *Icelandic Coast Guard*

---

---

Sími/Tel.: [+354 545 2000](tel:+3545452000) Beint / Direct: [+354 545 2121](tel:+3545452121)

GSM / Mobile: [+354 864 1398](tel:+3548641398)

[arni.vesteinsson@lhg.is](mailto:arni.vesteinsson@lhg.is) <http://www.lhg.is>

Fyrirvari/Disclaimer <http://www.lhg.is/disclaimer>

**Erna Karen Óskarsdóttir** <erna.oskarsdottir@mast.is>

---

**Til** : Ester Anna Ármannsdóttir  
**Frá** : Erna Karen Óskarsdóttir <erna.oskarsdottir@mast.is>  
**CC** : Hafskipulag  
**Heiti** : RE: Lýsing fyrir gerð strandsvæðisskipulags á Austfjörðum og Vestfjörðum til umsagnar  
**Málsnúmer.** : 201902031  
**Málsaðili** : Skipulagsstofnun  
**Efnisflokkur** : Athugasemd  
**Skjalategund** : Innkomið skjal  
**Skráð dags** : 27.5.2020  
**Höfundur** : Erna Karen Óskarsdóttir <erna.oskarsdottir@mast.is>

### Viðhengi

[image001.png](#)

Sæl Ester Anna

Matvælastofnun hefur kynnt sér lýsingu fyrir gerð strandsvæðisskipulags á Austfjörðum og Vestfjörðum og gerir ekki athugasemdir.

Með kveðju,

**Erna Karen Óskarsdóttir**

Fagsviðsstjóri fiskeldis / Senior officer for aquaculture

Neytendavernd og fiskeldi / Consumer Protection and Aquaculture



Matvælastofnun / Icelandic Food And Veterinary Authority

Austurvegur 64 - 800 Selfoss - Iceland

Sími/tel: (+354) 530 4800 - Fax : (+354) 530 4801 - [www.mast.is](http://www.mast.is)

---



Minjastofnun  
Íslands

The Cultural  
Heritage Agency  
of Iceland

Rannsóknar- og  
miðlunarsvið

Suðurgata 39  
101 Reykjavík

(354) 570 13 00

[www.minjastofnun.is](http://www.minjastofnun.is)

Kennitala: 440113-0280

**Inga Sóley  
Kristjónudóttir**

[ingasoley@minjastofnun.is](mailto:ingasoley@minjastofnun.is)

Skipulagsstofnun  
Hafskipulag  
Borgartún 7b  
105 Reykjavík

Reykjavík 29. maí 2020  
MÍ202005-0042/ 6.03 / I.S.K.

## Efni: Strandsvæðisskipulag Vestfjarða - lýsing

Til kynningar er lýsing fyrir gerð strandsvæðisskipulags Vestfjarða en lýsingin er unnin á grundvelli laga um skipulag haf- og strandsvæða nr. 88/2018. Skipulagssvæðið nær frá Bjargtöngum í suðri og að Straumnesi í norðri. Svæðið afmarkast við svæðið frá netlögum (115m út frá stórstraumsfjöruborði) að þeirri viðmiðunarlínu sem tilgreind er í 5. gr. laga um veiðar í fiskveiðilandhelgi Íslands, nr. 79/1997. Á skipulagssvæðinu er stunduð ýmis starfsemi, svo sem fiskeldi, fiskveiðar, efnistaka og ferðaþjónusta ásamt ferjusiglingum millilandaferju og vöruflutningum. Skipulagsgerð á strandsvæðum er ætlað að stuðla að vernd og viðhaldi vistkerfa, veita grundvöll fyrir fjölbreyttri nýtingu, draga úr árekstrum ólíkrar starfssemi og stuðla að betri og upplýstari ákvarðanatöku um framkvæmdir og starfssemi. Minjastofnun fékk drög að lýsingu til kynningar en sökum anna náðist ekki að ganga frá umsögn um þau drög og beðist er velvirðingar á því. Minjastofnun Íslands vill koma eftirfarandi athugasemdum á framfæri.

Á Íslandi eru í gildi lög um menningarminjar nr. 80/2012. Minjastofnun Íslands annast framkvæmd minjavörslunnar samkvæmt þeim lögum en stofnunin tekur ákvarðanir og veitir leyfi varðandi jarðfastar menningarminjar þ.e. fornleifar, mannvirki, hús, menningarlandslag og sögustaði auk minja í sjó út að aðlæga beltinu.

Samkvæmt 1. gr. laga um skipulag haf- og strandsvæða kemur fram að skipulagið veitir grundvöll fyrir fjölbreyttri nýtingu auðlinda haf- og strandssvæða sem byggja á heildarsýn sem einnig tekur til vernd náttúru- og menningarminja. Í 7. gr. fyrrnefndra laga segir enn fremur:

Í strandsvæðisskipulagi skal m.a. lýsa umhverfi og aðstæðum á skipulagssvæðinu og forsendum þeirrar stefnu sem það felur í sér og gera grein fyrir áhrifum þess og einstakra stefnumiða á umhverfið með umhverfismati, m.a. með samanburði þeirra kosta sem til greina koma.

Einnig kemur fram í 10. gr. laganna að taka beri mið af stjórnvaldsfyrirmælum, öðrum lögum og lögbundnum ákvörðunum um



nýtingu og vernd haf- og strandsvæða þar sem tiltekin starfsemi er t.d. takmörkuð eða bönnuð.

Til að hægt sé að stuðla að vernd menningarminja þarf að skrá þær. Slík vinna er hluti af því að lýsa umhverfi og aðstæðum á skipulagssvæðinu og er nauðsynleg til að hægt sé að gera grein fyrir áhrifum skipulags á menningarminjar. Slík skráning er einnig forsenda þess að hægt sé að bregðast við til verndar menningarminja. Heildarskráning minja liggur ekki fyrir en víða hafa skráningar farið fram í tengslum við önnur skipulagsverkefni auk þess að við stendur landsins er einnig að finna friðlýstar fornleifar sem eru þekktar. Í lýsingunni er gert grein fyrir hvaða efnisþáttum er áformað að afla upplýsinga um til að fá yfirsýn yfir núverandi stöðu, styrkleika, áskoranir og tækifæri á skipulagssvæðinu. Ekki verður aðeins aflað gagna á fyrirhuguðu skipulagssvæði heldur einnig á jaðarsvæðum, 250m upp á land frá strandlínu og 1 sjómílu út fyrir ytri mörk skipulagssvæðisins. Slík gagnaöflun er mikilvæg, þar sem fornleifar við ströndina geta verið hluti af stærri heild sem teygir sig jafnvel upp á land og þá er í slíkum tilfellum nauðsynlegt að skrá þær sem heild, enda getur gildi og mikilvægi einstakra minja ráðist af þeirri minjaheild sem þær tilheyra. Í þingsályktun nr. 19/145 um landsskipulagsstefnu 2015-2016 segir í gr. 4.3.1. um svæðisbundna skipulagsgerð:

Þannig verði tekið saman landfræðilegt yfirlit og mörkuð stefna um svæðisnýtingu til sjávareldis, orkuvinnslu, frístunda og ferðaþjónustu, efnistöku, samgangna og veitna og vernd náttúru- og menningarminja

Samkvæmt skipuriti sem kynnt er í lýsingunni er gert ráð fyrir samspili á milli strandsvæðisskipulags og aðal- og svæðisskipulags. Einnig er tekið fram að áformað er að afla upplýsing um menningarminjar sem forsendu fyrir mótun skipulagsins til að fá yfirsýn yfir núverandi stöðu, styrkleika, áskoranir og tækifæri.

Hér er um að ræða stefnumótandi skipulag og því gerir Minjastofnun sömu kröfur við gerð þessa skipulags eins og við aðalskipulagsgerð. Í 3. gr. um reglur um skráningu jarðfastra minja vegna skipulags og framkvæmda nr. 620/2019 þar sem fjallað er um skráningu í tengslum við aðalskipulagsgerð kemur fram að fornleifar, hús og mannvirki í þéttbýli og á svæðum þar sem fyrirhugaðar framkvæmdir sem valda jarðraski á skipulagstímanum skulu skráðar á vettvangi. Þar kemur einnig fram að þetta eigi við framkvæmdir í sjó og vötnum. Slík skráning er nauðsynleg til að hægt sé að vinna strandsvæðisskipulagið eins og lagt er til í lögum um haf- og strandsvæði. Líkt og kemur fram hér að ofan er það forsenda þess að hægt sé að vernda þær menningarminjar sem eru innan svæðisins og innan þess svæðis sem heimildaröflun mun ná til. Með slíkri skráningu gefst einnig möguleiki á að lýsa umhverfi svæðisins og mun skráning nýtast þegar ítarlegra skipulag verður unnið innan þess, hvort sem um er að ræða deiliskipulag eða leyfi til framkvæmda. Líkt og kemur fram í

reglum um skráningu jarðfastra menningarminja skal afmörkun svæðis til skráningar vera unnin í samráði við minjavörð viðkomandi minjasvæðis.

Við gerð strandsvæðaskipulags á Vestfjörðum verður umhverfismati beitt til að tryggja að strandsvæðisskipulagið stuðli að sjálfbærri þróun og dragi úr neikvæðum áhrifum þess á umhverfið. Þar verður lagt mat á ólíka valkosti með því að bera þá saman við valin umhverfissjónarmið. Þar á meðal er fjallað um menningarminjar. Til að hægt sé að leggja mat á áhrif skipulagsins á menningarminjar er skráning minja innan svæðisins nauðsynleg.

Við gerð strandsvæðisskipulags Vestfjarða er horft til þeirrar stefnu sem liggur fyrir í öðrum áætlunum stjórnvalda sem varða nýtingu og vernd á strandsvæðum og nágrenni þeirra. Engin þeirra snýr að menningarminjum. Minjastofnun vill benda á að verið er að vinna stefnumótun fyrir málaflökkinn sem stefnt er að verði lokið fyrir árslok 2020. Einnig liggur fyrir skrá um friðlýstar fornleifar. Minjastofnun vill einnig koma þeirri ábendingu á framfæri að það er misjafnt hvaða stjórnvald fer með ábyrgð á skipulagi haf- og strandsvæða og leyfisveitingar til framkvæmda á þeim en ríkið fer t.d. með lögsögu utan netlaga. Mikilvægt er að öll framkvæmdamál komi inn til umsagnar Minjastofnunar, óháð því hvort að um sé að ræða framkvæmdir innan eða utan netlaga.

Undirrituð er tilbúin að fara yfir þau skráningarmál sem ráðast þarf í vegna afgreiðslu þessa skipulags með fulltrúm verkefnisins.

Virðingarfyllst,  
f.h. Minjastofnun Íslands



Inga Sóley Kristjónudóttir  
Verkefnastjóri

Afrit sent í tölvupósti:  
Skipulagsstofnun ([skipulag@skipulag.is](mailto:skipulag@skipulag.is))  
Hafskipulag ([hafskipulag@skipulag.is](mailto:hafskipulag@skipulag.is))



Skipulagsstofnun

Laugavegi 166  
150 Reykjavík

Reykjavík, 19. maí 2020  
Tilv.:2005426 / HZ

**Efni: Skipulagsmál - Lýsing fyrir gerð strandsvæðisskipulags á Austfjörðum og Vestfjörðum til umsagnar**

Með bréfi dagsettu þann 8. maí s.l. óskaði Skipulagsstofnun eftir ábendingum Samgöngustofu um nálgun og efnistöð í skipulagsvinnunni. Samgöngustofa þakkar tækifærið og lýsir ánægju með að ferlið sé farið vel af stað.

Umsögn Samgöngustofu á við báðar lýsingarnar, þar sem á þessu stigi er aðeins óskað ábendinga um nálgun og efnistöð í skipulagsvinnunni.

**Umferð og samgöngur**

Samgöngustofa vill benda á að vaxandi fiskeldi í fjörðum landsins getur þrengt svo að siglingum að hætta skapist af. Því sé mikilvægt að í skipulaginu séu afmarkaðar öruggar og greiðar siglingaleiðir til hafna, þar sem ekki fari fram önnur starfsemi, sem truflað geti öryggi siglinga. Við afmörkun og hönnun slíkra siglingaleiða er mikilvægt að hafa samráð við sem flesta aðila sem að slíkum málum koma s.s. Landhelgisgæsluna, Félag skipstjórnarmanna, Vegagerðina og Samgöngustofu, auk heimamanna og annarra þeirra sem mest sigla um firðina. Samgöngustofa telur þannig liggja í augum uppi að siglingaleiðir eigi að ganga fyrir við afmörkun notkunar sjávar og annarskonar atvinnustarfsemi skipulögð eða fundinn staður utan þeirra skýrt afmörkuðu leiða sem ákveðnar verða.

Það skal áréttað að Samgöngustofa hefur nú þegar útnéfnit skipaafdrepp, innan hafna og utan, í reglugerð 614/2014 um útnefningu skipaafdreppa á Íslandi. Hafnirnar eru sex og skipaafdrepp utan hafna einnig sex talsins.

**Hafnir**

Mikilvægt er að tryggð sé góð og örugg aðkoma að höfnum frá sjó. Einnig að gætt sé að stækkunar- og þróunarmöguleikum hafna. Hafa ber í huga að athafnasvæði hafna getur náð nokkuð langt frá landi, t.d. varðandi akkerislægi skipa. Á grundvelli hafnalaga nr. 61/2003 er í gildi reglugerð 326/2004 um hafnamál. Einnig eru í gildi sérstakar reglugerðir fyrir einstakar hafnir, sem m.a. skilgreina stærðarmörk hafnanna. Öllum höfnum tilheyra ákveðin sjómerki, sem eru á ábyrgð hafnanna en eru sett upp og viðhaldið í samvinnu við Vegagerðina.



## Strengir og lagnir í sjó

Í lögum 132/1999 um vitamál segir m.a. í 10. gr.: „Til að tryggja öryggi siglinga skal áður en sæstrengir eða neðansjárleiðslur eru lagðar afla samþykkis Samgöngustofu fyrir legu þeirra. Áður en samþykki er veitt skal stofnunin leita álits hagsmunaaðila í sjávarútvegi.“ Fyrir utan Samgöngustofu koma t.d. Umhverfisstofnun, Orkustofnun, Skipulagsstofnun, Landhelgisgæslan og fjarskiptafyrirtæki að ýmsu varðandi sæstrengi og -lagnir. Æskilegt væri að kortleggja legu núverandi strengja og lagna og huga að framtíðar staðsetningu, eftir því sem kostur er.

Virðingarfyllt

Guðjón Atlason

Framkvæmdastjóri

Halldór Ó. Zoëga

Deildarstjóri



Reykjavík 29. maí 2020.

Til þeirra er málið varðar

Í yfir 100 ár hafa dragnótamenn verið ofsóttir af andstæðingum veiðanna. Hagsmunum þeirra hefur þráfaldlega verið fórnað í pólitískum tilgangi. Hið dæmigerða er að hagsmunahópur þrýstir á sveitarstjórnarmenn heima í héraði sem síðan beita þrýstingi á þingmenn og ráðherra.

Eftir 2009 var hagsmunum dragnótabáta fórnað með þeim hætti að ekki var við unað. Samtökin óskuðu með bréfaskrifum við ráðherra að hann setti málín, um fyrirkomulag veiðanna, í faglegt ferli. Það varð svo úr að ráðherrann sem tók við 2013 skipaði faghóp til að móta tillögur um fyrirkomulag veiða á grunnslóð almennt.

Eftir 5 ára vandaða yfirlegu skilaði faghópurinn af sér tillögum til ráðherra. Í framhaldi af því var gefin út ný reglugerð um dragnótaveiðar (reglugerð 973/2019 ) sem byggð var á tillögum nefndarinnar.

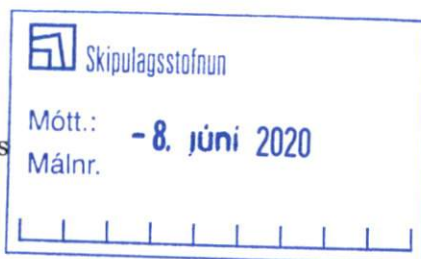
Þegar loks, eftir u.þ.b. 100 ára baráttu, sem endaði með faglegri niðurstöðu um fyrirkomulag dragnótaveiða, er verulegt áhyggjuefni að nú skuli vera komin nýr vettvangur þar sem markmið og tilgangur er það óljós að við sjáum ekki hvert stefnir. Við erum brenndir af vinnubrögðum fortíðarinnar og erum verulega uggandi um framtíð veiðanna. Við hugsum til þess með hryllingi ef hugsanlega á enn einu sinni að fórna hagsmunum dragnótamanna. Við óttumst það vesta en vonum það besta. Dæmigert hefur verið í gegnum tíðina að menn með enga þekkingu taki ákvarðanir byggðar á því að hægt sé að veiða annarstaðar, án þess að kynna sér málið. Dragnótaveiðar eru mjög háðar botnlagi og dýpi veiðisvæðin eru aðallega á flóum og fjörðum.

Samtök dragnótamanna hvetja skipulagsyfirvöld til að skerða ekki veiðisvæði fyrir vistvænum strandveiðum með dragnót og fara gætilega þegar kemur að ákvörðunum. Fyrir veiðunum er aldargömul hefð. Slík skerðing gæti haft mjög neikvæð áhrif á rekstur þeirra útgerða sem veiðarnar stunda. Einnig gæti það torvelað nýtingu á ákveðnum tegundum.

Samtök dragnótamanna eru tilbúin að veita allar þær upplýsingar varðandi dragnótaveiðar sem þeim er mögulegt að veita sé þess óskað.

Samtök dragnótamanna  
Fiskislóð 83,  
101 Reykjavík

Skipulagsstofnun  
Borgartún 7b  
105 Reykjavík  
hafskipulag@skipulag.is



Reykjavík, 8. júní 2020

## Efni: Ábendingar vegna strandsvæðisskipulags Austfjarða og Vestfjarða

Vísað er til draga að lýsingu fyrir gerð strandsvæðisskipulagsáætlana fyrir Austfirði og Vestfirði auk sérstakrar samráðsvefsjár sem finna má á vefsíðunni [www.hafskipulag.is](http://www.hafskipulag.is). Þar hefur almenningi og hagaðilum verið boðið að koma á framfæri upplýsingum og sjónarmiðum um hvernig svæðin eru nýtt til afþreyingar, ferðaþjónustu og nytja ásamt áherslum varðandi styrkleika svæðanna, áskoranir og tækifæri. Boðað hefur verið að innsendar upplýsingar verði nýttar við þá vinnu sem framundan er við gerð strandsvæðisskipulagsins. Hefur frestur til að koma slíkum sjónarmiðum á framfæri verið veittur til 8. júní 2020. Af þessu tilefni óska Samtök fyrirtækja í sjávarútvegi (SFS) eftir því að koma á framfæri eftirfarandi upplýsingum og gögnum um nýtingu strandsvæða á Austfjörðum og Vestfjörðum til fiskeldis og veiða með dragnót:

### I. Inngangur

Samkvæmt lögum nr. 88/2018 um skipulag haf- og strandsvæða nær skipulagssvæði strandsvæðisskipulags frá netlögum (þ.e. 115 m utan við stórstraumsfjöruborð) að viðmiðunarlínu sem tilgreind er í 1. mgr. 5. gr. laga um veiðar í fiskveiðilandhelgi Íslands, en hún fylgir að mestu leyti grunnlínu landhelginnar. Strandsvæðisskipulagi er ætlað að marka stefnu um nýtingu og vernd auðlinda sem segja má að séu staðbundnar að vissu leyti. Líkt og fram kemur í drögum að lýsingu fyrir strandsvæðisskipulag Austfjarða og Vestfjarða leiðir af þessu að fiskeldi í sjó er meðal þess sem taka þarf afstöðu til í strandsvæðisskipulagi, sbr. einnig 3. mgr. 4. gr. a. laga nr. 71/2008 um fiskeldi. Af þessu leiðir þó einnig að efnistöð fyrirhugaðs strandsvæðisskipulags ná ekki með beinum hætti til nýtingar og verndar fiskistofna eða annarra lifandi auðlinda hafsins og hafsbotsins, sbr. 2. mgr. 2. gr. laganna. Engu að síður telja SFS afar mikilvægt við gerð skipulags á haf- og strandsvæðum að upplýsingar um slíka vernd og nýtingu liggi fyrir og að tekið verði tillit til þeirra við komandi skipulagsgerð, sbr. umfjöllun í frumvarpi til laga nr. 88/2018.

### II. Dragnót

Bent er á að samkvæmt lögum nr. 79/1997 um veiðar í fiskveiðilandhelgi Íslands getur sjávarútvegsráðherra sett almennar og svæðisbundnar reglur um dragnótaveiðar til að stuðla að hagkvæmri nýtingu fiskstofna og getur m.a. ákveðið að leyfi séu bundin við ákveðið svæði. Á þessum grundvelli hefur ráðherra sett reglugerð nr. 963/2019 um veiðar með dragnót við Íslands þar sem afmörkuð eru svæði þar sem heimilt er að stunda veiðar með botn-og flotvörpu, sbr. fylgiskjal 1. Afar mikilvægt er að svigrúm til



dragnótaveiða verði ekki takmarkað umfram það sem þegar hefur verið gert samkvæmt reglugerðinni. Hafa verður í huga að dragnót er eina skilgreinda strandveiðarfærið og mjúkur sjávarbotn er nauðsynleg forsenda slíkra veiða. Dragnótaveiðar eru af þeim sökum fyrst og fremst stundaðar á flóum og fjörðum þar sem jöklar hafa náð að bera fram jökulleir í tímana rás. Ákveðnar fisktegundir sem veiddar eru í dragnót, s.s. steinbítur, ýsa og flatfiskategundir, eru því aðallega sóttar á slíkum svæðum. Dragnótarveiðar eru því háðar staðbundnum umhverfisaðstæðum og falla því að vissu leyti vel að efnistöfum strandsvæðisskipulagsáætlana. Nauðsynlegt er því að taka tillit til slíkrar nýtingar við vinnslu strandsvæðisskipulags og þess gætt að þrengja ekki frekar að veiðisvæðum, en að öðrum kosti er verulega hætt við því að útgerð dragnótabáta leggist af.

Að þessu sögðu eru eftirfarandi svæði sem nýtt hafa verið undir dragnótarveiðar á Austfjörðum og Vestfjörðum á undanförunum árum:

i. Austfirðir

Vegna gerðar strandsvæðisskipulags á Austfjörðum vilja samtökin nefna að fiskveiðar með dragnót eru m.a. stundaðar á svæðum í eftirtöldum fjörðum og flóum: Vopnafjörður, Héraðsflói, Borgarfjörður, Mjóifjörður, Norðfjörður, Hellisfjörður, Viðfjörður, Reyðarfjörður, Fáskrúðsfjörður og Berufjörður. Nánari upplýsingar um afmörkun svæða má finna í ofangreindri reglugerð. Áður voru veiðar einnig stundaðar í Loðmundarfirði og Seyðisfirði, en þeim var lokað fyrir dragnót fyrir nokkrum árum.

ii. Vestfirðir

Dragnótaveiði er stunduð meira og minna á öllu svæði fyrir vestan þar sem það er leyfilegt. Á Vestfjörðum er veðurfar með þeim hætti að vetri til að veiðar eru ekki stundaðar nema unnt sé að vera inni á fjörðum.

### III. Fiskeldi

Mikilvægt er að íslensku fiskeldi verði áfram sköpuð góð skilyrði til uppbyggingar í strandsvæðisskipulagi og verði þannig áfram sterk og öflug atvinnugrein á Austfjörðum og Vestfjörðum. Fiskeldi hefur vaxið mikið á undanförunum árum og hefur þegar markað sér sess sem ein mikilvægasta útflutningsgrein þjóðarinnar. Framleiðsla hefur aldrei verið meiri en á síðasta ári og alls var slátrað um 34 þúsund tonn af eldisfiski, einkum laxi. Útflutningsverðmæti fiskeldis í heild var um 25 milljarðar á síðasta ári og þar af nam útflutningsverðmæti laxeldis um 19 milljörðum króna. Það svarar til um 100 milljóna króna hvern einasta virkan dag ársins. Þetta er um 90% aukning – nær tvöföldun – frá fyrra ári. Til þess að setja þetta í annað samhengi má benda á að útflutningsverðmæti fiskeldisafurða var um 10 prósent af verðmæti sjávarafurða árið 2019 og hefur hlutfallið aldrei verið hærra.

Bent er á í þessu samhengi að í stefnumörkun Sambands íslenskra sveitarfélaga, sem samþykkt var af stjórn sambandsins 21. nóvember 2014 á grundvelli umfjöllunar á XXVIII. landsþingi sambandsins, er fjallað um fiskeldismál með svohljóðandi hætti:





„Sambandið skal taka virkan þátt í mótun heildstæðrar stefnu um fiskeldismál og nýtingu strandsvæða. Áhersla verði lögð á að nýta þau tækifæri til atvinnusköpunar sem felast í auknu fiskeldi, í sátt við umhverfið. Auknar verði rannsóknir á áhrifum fiskeldisstarfsemi á lífrík og slíkar rannsóknir verði grunnur að gerð svæðisbundinna áætlana um vernd og nýtingu starndsvæða sem taki einnig mið af hagsmunum íbúa og atvinnulífs á viðkomandi svæðum (3.3.21).“

Þá hafa Samtök sjávarútvegsveitarfélaga markað sér stefnu fyrir fiskeldi hér á landi þar sem m.a. er lögð áhersla á að nýta þau tækifæri sem felast í auknu fiskeldi á sjálfbærum grunni, m.a. með því að leggja grunn að svæðisbundnum áætlunum um vernd og sjálfbæra nýtingu strandsvæða.

Með tilkomu nýs áhættumats erfðablöndunar er fyrirhuguð stórfelld aukning í laxeldi á komandi árum með tilheyrandi jákvæðum áhrifum fyrir íslenskt þjóðfélag, einstakar byggðir, sveitarfélög og innviði. Því er afar mikilvægt að gæta vel að fiskeldisáformum við vinnslu fyrirhugaðra strandsvæðisskipulagsáætlana og leggja grunn að öflugum, ábyrgu og umhverfismiðuðu fiskeldi. Með það að augnamiði óska SFS eftir því að tekið verði tillit til eftirfarandi sjónarmiða við vinnslu strandsvæðisskipulagsáætlana á Austfjörðum og Vestfjörðum:

i. Fiskeldissvæði sem hafa þegar sætt mati á umhverfisáhrifum

Í fyrsta lagi er óskað eftir því að tekið verði fullt tillit til svæða sem sætt hafa mati á umhverfisáhrifum samkvæmt lögum nr. 106/2000 undir fiskeldi. Ekki er fyllilega ljóst af kynntri lýsingu hvort slíkra upplýsinga verður aflað eða einvörðungu upplýsinga um staðsetningu eldiskvíá skv. gildandi starfs- og rekstrarleyfum. Þrátt fyrir að núverandi starfsemi eldisfyrirtækja sé skýrt afmörkuð í gildandi leyfum er mikilvægt að taka einnig tillit til þess að síðar meir kunna aðstæður að kalla á tilfærslu eldiskvíá. Fyrirhuguð framleiðsluaukning kann t.a.m. að hafa í för með sér tilfærslu og stækkun á athafnasvæðum. Þá eru dæmi um að breyta hafi þurfi afstöðu eldiskvíá með tilliti til straumstefnu í því skyni að draga úr smítalagi innan eldissvæðis og dreifingu fisksjúkdóma og lúsar frá eldinu. Til að lágmarka staðbundin umhverfisáhrif er því mikilvægt að eldissvæði séu nægjanlega rúm í strandsvæðisskipulagi til að aftra ekki nauðsynlegum tilfærslum á staðsetningu eldiskvíá sem rúmast innan fyrirbyggjandi umhverfismats.

ii. Fiskeldissvæði sem eru í umhverfismatsferli

Í öðru lagi er óskað eftir því að tekið verði tillit til fiskeldissvæða sem eru í yfirstandandi umhverfismatsferli hjá Skipulagsstofnun skv. lögum nr. 106/2000 um mat á umhverfisáhrifum. Óljóst er af auglýstum skipulagslýsingum fyrir strandsvæðisskipulög Austfjarða og Vestfjarða hvort til standi að afla slíkra upplýsinga.

iii. Möguleg vaxtarsvæði fiskeldis

Í þriðja lagi er óskað eftir því að tekið verði tillit til mögulegra uppbyggingarsvæða fiskeldis. Í því samhengi má nefna að í athugasemdum með frumvarpi til breytingarlaga um fiskeldi nr. 101/2019 eru eftirtalin svæði þar sem áform eru uppi





um fiskeldi og á eftir að burðarþolsmeta: Mjóifjörður, firðir inn af Norðfjarðarflóa, Eyjafjörður og Jökulfirðir. Þá hafa verið til skoðunar ný svæði í Eskifirði, Reyðarfirði, Fáskrúðsfirði og víðar.

Þessum sjónarmiðum til fyllingar er vísað til fylgiskjala 2-5, en þar má finna nánari útlistun eldisfyrirtækja á framangreindum þáttum. Tekið er fram að þeirri útlistun er ekki ætlað að vera tæmandi.

Rétt er að leggja áherslu á að þrátt fyrir að SFS telji rétt að framkomnar upplýsingar verði lagðar til grundvallar við vinnslu strandsvæðisskipulags felst ekki í því krafa um að önnur nýting verði útilokuð samhliða. Líkt og ráða má af fyrirmyndum sem Skipulagsstofnun hefur vísað til er ljóst að strandsvæði er unnt að nýta á fjölbreyttan hátt og ekki er sjálfgefið að ein nýting útiloki aðra. Í því samhengi má t.d. nefna að þrátt fyrir að nauðsynlegt sé að skapa svigrúm til tilfærslu eldiskvía í strandsvæðisskipulagi má ætla að slík svæði megi fram að því nýta í öðrum tilgangi, að því gefnu að almennum fjarlægðarreglum sé fylgt. Athugasemdir SFS að þessu leyti lúta þannig fyrst og fremst að því að nauðsynlegt svigrúm til tilfærslu og uppbyggingar verði að vera til staðar ef þá þegar aðstæður krefjast.

SFS lýsa sig reiðubúin til þátttöku í frekara samráði eftir því sem vinnu við strandsvæðisskipulagsáætlanir vindur fram. Að öðru leyti áskilja samtökin sér rétt til að koma að frekari athugasemdum á síðari stigum.

Virðingarfyllt,  
f.h. SFS

Heiðmar Guðmundsson

Kristján Þórarinnsson

Sigurgeir Bárðarson



## REGLUGERÐ

### um veiðar með dragnót við Ísland.

#### I. KAFLI

##### Útgáfa leyfa.

##### 1. gr.

Fiskiskipum, sem leyfi hafa til veiða í atvinnuskyni í fiskveiðilandhelgi Íslands, er heimilt að stunda veiðar með dragnót á þeim svæðum þar sem þeim er heimilt að stunda veiðar með botn- og flotvörpu, samkvæmt 5. gr. laga nr. 79/1997, um veiðar í fiskveiðilandhelgi Íslands.

##### 2. gr.

Veiðar með dragnót nær landi en um ræðir í 5. gr. laga nr. 79/1997 eru háðar sérstöku leyfi Fiskistofu.

Fiskistofa auglýsir eftir umsóknum í ágúst ár hvert og skal umsóknarfrestur vera tvær vikur. Aðeins er heimilt að veita leyfi til veiða með dragnót skipum styttri en 42 metrar, enda séu þau með aflvísi lægri en 2.500, sbr. 3.–5. mgr. 5. gr. laga nr. 79/1997. Leyfi til veiða með dragnót skulu bundin við fiskveiðiár.

#### II. KAFLI

##### Veiðarfæri.

##### 3. gr.

Lágmarksstærð möskva í dragnót skal vera 135 mm. Við mælingar á möskvum dragnótar gilda ákvæði gildandi reglugerðar um möskvamæla og framkvæmd möskvamælinga.

Legggluggi er netstykki sem skorið er á legg. Sé legggluggi áskilinn við dragnótaveiðar á tilteknu svæði skal honum komið fyrir á efra byrði pokans (belgsins) þannig:

- Lengd gluggans skal minnst vera fjórir metrar.
- Aftari jaðar gluggans skal vera mest fimm metra frá pokaenda.
- Þegar glugginn er festur við upptöku pokans (belgsins) skal taka tvær upptökur á móti einum legg. Lengdarhliðar gluggans skulu festast slétt við neðra byrði í leisi pokans (belgsins).
- Möskvastærð í glugganetinu skal ekki vera minni en möskvastærð riðilsins í pokanum.

##### 4. gr.

Óheimilt er að nota nokkurn þann útbúnað sem þrengir eða herðir á nokkurn hátt möskva en þó skal eigi teljast ólöglegt að festa net eða annað efni undir poka dragnótar í því skyni að forða eða draga úr sliti. Slitvarar þessir skulu aðeins festir að framan og á hliðunum við pokann.

Við veiðar í dragnót er óheimilt að nota hlera eða annað sem komið gæti í stað hlera til útpenslu vængjanna.

#### III. KAFLI

##### Svæði lokuð fyrir veiðum með dragnót.

##### 5. gr.

##### Faxaflói.

Veiðar með dragnót eru óheimilar allt árið innan línu sem dregin er milli eftirfarandi hnita:

- 64°04,90'N – 22°41,40'V Garðskagaviti
- 64°43,70'N – 23°48,20'V Malarrifsviti

Þó er skipum sem eru styttri en 24 metrar heimilt að stunda veiðar með dragnót á Faxaflóa á tímabilinu frá og með 1. september til og með 20. desember utan línu sem dregin er milli eftirfarandi hnita:

- 64°01,80'N – 22°33,40'V Hólmsbergsviti
- 64°10,50'N – 22°05,40'V Bauja nr. 6
- 64°22,00'N – 22°23,00'V
- 64°26,00'N – 22°18,60'V Þormóðssker

Veiðar með dragnót eru óheimilar allt árið í Hafursfirði innan línu sem dregin er milli eftirfarandi hnita:

1. 64°39,60'N – 22°27,20'V
2. 64°40,00'N – 22°50,00'V
3. 64°48,00'N – 22°50,00'V

## 6. gr.

*Vestfirðir.*

Skipum sem eru lengri en 20 metrar er óheimilt er að stunda veiðar með dragnót, á tímabilinu frá og með 1. júní til og með 31. október, innan línu sem dregin er milli eftirfarandi hnita:

1. 65°38,41'N – 24°19,39'V Blakknes
2. 65°47,68'N – 24°06,60'V Kópanesviti
3. 66°00,50'N – 23°48,70'V Fjallskagaviti

og innan línu sem dregin er milli eftirfarandi hnita:

1. 66°04,18'N – 23°46,70'V Barði
2. 66°07,08'N – 23°39,41'V Sauðanesviti

## 7. gr.

*Patreksfjörður og Tálknafjörður.*

Veiðar með dragnót eru óheimilar allt árið innan línu sem dregin milli eftirfarandi hnita:

1. 65°40,72'N – 24°01,73'V Hvalvíkurnes
2. 65°38,85'N – 24°04,81'V Tálkni
3. 65°36,58'N – 24°09,60'V Ólafsviti

Þó er skipum styttri en 20 metrar á tímabilinu frá og með 1. september til og með 31. mars og skipum lengri en 20 metrar á tímabilinu frá og með 1. nóvember til og með 31. mars, heimilt að stunda veiðar með dragnót inn að línu sem dregin er milli eftirfarandi hnita:

1. 65°34,74'N – 23°57,61'V
2. 65°33,57'N – 23°58,10'V

## 8. gr.

*Arnarfjörður.*

Veiðar með dragnót eru óheimilar allt árið innan línu sem dregin er milli eftirfarandi hnita:

1. 65°46,17'N – 23°37,81'V
2. 65°42,76'N – 23°40,62'V

Þó er skipum styttri en 20 metrar á tímabilinu frá og með 1. september til og með 31. mars og skipum lengri en 20 metrar á tímabilinu frá og með 1. nóvember til og með 31. mars heimilt að stunda veiðar með dragnót inn að línu sem dregin er milli eftirfarandi hnita:

1. 65°46,17'N – 23°37,81'V
2. 65°42,76'N – 23°40,62'V

## 9. gr.

*Dýrafjörður.*

Veiðar með dragnót eru óheimilar allt árið innan línu sem dregin er milli eftirfarandi hnita:

1. 65°55,00'N – 23°35,87'V
2. 65°53,76'N – 23°38,19'V

Þó er skipum styttri en 20 metrar á tímabilinu frá og með 1. september til og með 31. mars og skipum lengri en 20 metrar á tímabilinu frá og með 1. nóvember til og með 31. mars heimilt að stunda veiðar með dragnót inn að línu sem dregin er milli eftirfarandi hnita:

1. 65°53,77'N – 23°30,98'V
2. 65°52,94'N – 23°30,98'V



## 10. gr.

*Önundarfjörður.*

Veiðar með dragnót eru óheimilar allt árið innan línu sem dregin er milli eftirfarandi hnita:

1. 66°04,35'N – 23°33,96'V
2. 66°02,53'N – 23°35,48'V

Þó er skipum styttri en 20 metrar á tímabilinu frá og með 1. september til og með 31. mars og skipum lengri en 20 metrar á tímabilinu frá og með 1. nóvember til og með 31. mars heimilt að stunda veiðar með dragnót inn að línu sem dregin er milli eftirfarandi hnita:

1. 66°03,44'N – 23°31,61'V
2. 66°01,90'N – 23°32,80'V

## 11. gr.

*Ísafjarðardjúpi.*

Veiðar með dragnót eru óheimilar á eftirfarandi svæðum.

A. Í Ísafjarðardjúpi allt árið innan línu sem dregin er milli eftirfarandi hnita:

1. 66°05,43'N – 22°39,55'V Æðey
2. 66°03,36'N – 22°40,59'V Ögurhólmi

Þó eru skipum sem eru styttri en 20 metrar heimilar veiðar með dragnót á tímabilinu frá og með 1. september til og með 31. mars inn að línu sem dregin er milli eftirfarandi hnita:

1. 65°58,37'N – 22°30,38'V
2. 65°59,03'N – 22°23,88'V

B. Á Hesteyrarfirði allt árið innan línu sem dregin er milli eftirfarandi hnita:

1. 66°18,82'N – 22°53,63'V
2. 66°18,62'N – 22°50,13'V

Þó eru skipum sem eru styttri en 20 metrar heimilar veiðar með dragnót á tímabilinu frá og með 1. september til og með 31. mars inn að línu sem dregin er milli eftirfarandi hnita:

1. 66°20,69'N – 22°50,54'V
2. 66°20,52'N – 22°49,55'V

C. Á Veiðileysufirði allt árið innan línu sem dregin er milli eftirfarandi hnita:

1. 66°19,06'N – 22°45,64'V
2. 66°17,95'N – 22°42,61'V

D. Á Jökulfjörðum allt árið innan línu sem dregin er milli eftirfarandi hnita:

1. 66°17,16'N – 22°37,00'V Kvíar
2. 66°14,69'N – 22°36,99'V Höfðabót

## 12 gr.

*Ólafsfjörður.*

Veiðar með dragnót eru óheimilar allt árið innan línu sem dregin er milli eftirfarandi hnita:

1. 66°07,26'N – 18°36,58'V Brikursker
2. 66°05,62'N – 18°33,56'V Æðasker

## 13. gr.

*Eyjaflói.*

Veiðar með dragnót eru óheimilar allt árið innan línu sem dregin er milli eftirfarandi hnita:

1. 66°01,09'N – 18°16,75'V
2. 66°01,09'N – 18°24,03'V réttvísandi austur/vestur um Hríseyjarvita

## 14. gr.

*Skjálfaflói.*

Á tímabilinu frá og með 15. mars til og með 31. ágúst eru veiðar með dragnót óheimilar innan línu sem dregin er milli eftirfarandi hnita:



1. 66°06,39'N – 17°49,32'V Brik
2. 66°09,77'N – 17°16,54'V Stóristakkur

15. gr.

*Austfirðir.*

Bátum sem eru lengri er 22 metrar eru óheimilar veiðar með dragnót allt árið innan línu sem dregin er á milli eftirfarandi hnita:

1. 65°21,82'N – 13°42,57'V Landsendi (í norðanverðum Loðmundarfirði)
2. 65°16,25'N – 13°34,47'V Dalatangi
3. 65°10,00'N – 13°30,80'V Norðfjarðarhorn
4. 65°04,70'N – 13°29,60'V Gerpisflös
5. 64°48,10'N – 13°50,30'V Kambanesviti
6. 64°44,31'N – 13°56,74'V Hlaða
7. 64°39,44'N – 14°15,21'V Knararsundsfles (austan Djúpavogs)

16. gr.

*Pistilfjörður.*

Veiðar með dragnót eru óheimilar á eftirfarandi svæðum.

- A. Á tímabilinu frá og með 15. apríl til og með 14. júní innan línu sem dregin er milli eftirfarandi hnita:
1. 66°15,50'N – 15°20,10'V Grenjanes
  2. 66°16,09'N – 15°41,40'V Rauðanes
- B. Á tímabilinu frá og með 15. júní til og með 30. júní innan línu sem dregin er milli eftirfarandi hnita:
1. 66°23,80'N – 15°42,30'V Melrakkanes
  2. 66°23,28'N – 14°50,33'V Svínalækjartangi
- C. Á tímabilinu frá og með 1. júlí til og með 15. ágúst innan línu sem dregin er milli eftirfarandi hnita:
1. 66°15,50'N – 15°20,10'V Grenjanes
  2. 66°11,50'N – 15°28,00'V Laxártangi

17. gr.

*Bakkaflói.*

Veiðar með dragnót eru óheimilar allt árið innan línu sem dregin er milli eftirfarandi hnita:

1. 66°02,43'N – 14°54,12'V Skarfatangi
2. 66°03,50'N – 14°43,90'V Digranes

Á tímabilinu frá og með 15. febrúar til og með 30. júní innan línu sem dregin er milli eftirfarandi hnita:

1. 66°09,55'N – 15°01,04'V Fossárós
2. 66°05,78'N – 15°03,33'V Saurbæjartangi
3. 66°02,43'N – 14°54,12'V Skarfatangi

18. gr.

*Vopnafjörður.*

Veiðar með dragnót eru óheimilar allt árið innan línu sem dregin er milli eftirfarandi hnita:

1. 65°47,37'N – 14°45,90'V Tangasporður
2. 65°45,17'N – 14°41,06'V Drangsnes

Á tímabilinu frá og með 1. janúar til og með 30. júní innan línu sem dregin er milli eftirfarandi hnita:

1. 65°50,96'N – 14°42,97'V Fuglanes
2. 65°47,45'N – 14°19,73'V Svartsnes

## 19. gr.

*Borgarfjörður eystri.*

Veiðar með dragnót eru óheimilar allt árið innan línu sem dregin er milli eftirfarandi hnita:

1. 65°34,10'N – 13°49,22'V Landsendi
2. 65°33,20'N – 13°43,87'V Hafnartangi

## 20. gr.

*Loðmundarfjörður – Seyðisfjörður.*

Veiðar með dragnót eru óheimilar allt árið innan línu sem dregin er milli eftirfarandi hnita:

1. 65°21,67'N – 13°43,33'V
2. 65°19,95'N – 13°43,33'V Borgarnes
3. 65°17,53'N – 13°42,00'V Skálanes

## 21. gr.

*Mjóifjörður.*

Veiðar með dragnót eru óheimilar allt árið innan línu sem dregin er milli eftirfarandi hnita:

1. 65°12,54'N – 13°43,63'V Hof
2. 65°11,40'N – 13°43,23'V Kross

## 22. gr.

*Eskifjörður.*

Veiðar með dragnót eru óheimilar allt árið innan línu sem dregin er milli eftirfarandi hnita:

1. 65°03,60'N – 13°59,60'V Mjóeyri
2. 65°02,85'N – 13°59,74'V Skeleyri.

## 23. gr.

*Reyðarfjörður.*

Veiðar með dragnót eru óheimilar allt árið innan línu sem dregin er milli eftirfarandi hnita:

1. 65°01,64'N – 14°10,00'V Ljósá
2. 65°00,84'N – 14°10,45'V Handarhald sunnan fjarðarins

Á tímabilinu frá og með 1. febrúar til og með 15. maí innan línu sem dregin er réttvísandi norður frá 64°56,17'N – 13°41,12'V Vattarnesvita.

## 24. gr.

*Fáskrúðsfjörður.*

Veiðar með dragnót eru óheimilar á tímabilinu frá og með 1. janúar til og með 30. júní innan línu sem dregin er milli eftirfarandi hnita:

1. 64°53,75'N – 13°50,51'V Víkursker
2. 64°54,44'N – 13°47,26'V Kumlasker

## 25. gr.

*Stöðvarfjörður.*

Veiðar með dragnót eru óheimilar á tímabilinu frá og með 1. apríl til og með 15. júní innan línu sem dregin er milli eftirfarandi hnita:

1. 64°49,60'N – 13°49,60'V Landatangi
2. 64°48,55'N – 13°50,18'V Kambanes

## 26. gr.

*Berufjörður.*

Veiðar með dragnót eru óheimilar á tímabilinu frá og með 1. febrúar til og með 31. maí innan línu sem dregin er milli eftirfarandi hnita:

1. 64°40,09'N – 14°15,72'V Svartasker
2. 64°41,30'N – 14°13,70'V Karlsstaðatangi

27. gr.  
*Suðurland.*

Allar veiðar með dragnót eru óheimilar allt árið innan þriggja mílna frá fjörumarki meginlandsins á svæði fyrir Suðurlandi, sem að austan markast af línu sem dregin er réttvísandi suður frá 64°14,1'N – 14°58,4'V Stokksnesvita og að vestan af línu sem dregin er réttvísandi suður frá 63°48,0'N – 22°41,9'V Reykjanesvita.

Þrátt fyrir ákvæði 1. mgr. eru veiðar með dragnót heimilar á eftirfarandi svæðum og tímum:

- A. Frá og með 15. september til og með 31. maí á svæði milli lína sem dregnar eru réttvísandi suður frá 63°49,3'N – 21°39,1'V Selvogsvita og 63°48,0'N – 22°41,9'V Reykjanesvita.
- B. Frá og með 1. júní til og með 31. júlí á svæði milli 20°06'V og 19°48'V, sbr. þó reglugerð nr. 732, 13. desember 1997, um bann við veiðum milli lands og Vestmannaeyja.
- C. Frá og með 1. mars til og með 30. júní á svæði milli 18°18,60'V og 17°00'V.
- D. Frá og með 1. apríl til og með 31. maí að línu í einnar sjómílu fjarlægð frá fjörumarki meginlandsins á svæði milli 16°34'V og 15°45'V.
- E. Frá og með 1. september til og með 31. mars á svæði milli 21°23'V og að austan af línu sem dregin er milli eftirfarandi hnita:
1. 63°27,20'N – 20°14,50'V
  2. 63°32,80'N – 20°13,30'V
- F. Frá og með 1. september til og með 31. maí á svæði sem afmarkast af línu sem er dregin milli eftirfarandi hnita:
1. 63°47,60'N – 21°23,00'V
  2. 63°49,60'N – 21°23,00'V
  3. 63°49,60'N – 21°25,00'V
  4. 63°50,30'N – 21°26,10'V
  5. 63°50,50'N – 21°27,20'V
  6. 63°49,00'N – 21°33,60'V
  7. 63°47,51'N – 21°33,00'V
  8. 63°47,00'N – 21°34,60'V
  9. 63°46,60'N – 21°35,10'V
- G. Frá og með 1. september til og með 28. febrúar á svæði milli 16°40'V og 19°30'V.

28. gr.  
*Vestmannaeyjar.*

Allar veiðar með dragnót eru óheimilar allt árið umhverfis Vestmannaeyjar innan línu sem dregin er í þriggja sjómílna fjarlægð frá fjörumarki eftirfarandi eyja og skerja: Elliðaeyjar, Bjarnareyjar, Heimaeyjar, Suðureyjar, Helliseyjar, Súlnaskers, Geirfuglaskers, Geldungs, Álseyjar, Grasleysu, Þrídranga og Einidrangs. Að norðan markast svæðið af línu sem dregin er í þriggja sjómílna fjarlægð frá fjörumarki meginlandsins, sbr. reglugerð nr. 732/1997 um bann við veiðum milli lands og Vestmannaeyja.

Þrátt fyrir ákvæði 1. mgr. eru veiðar með dragnót heimilar á eftirfarandi svæði og tíma:

- A. Frá og með 21. febrúar til og með 15. maí á svæði vestan línu sem dregin er í réttvísandi norður frá Heimaey, þannig að austurkant Ystakletts og Faxaskersvita beri saman og norðan og vestan línu sem dregin er frá Heimaey um Grasleysu í Þrídranga, þaðan í Einidrang og síðan í réttvísandi suður.
- B. Frá og með 16. maí til og með 31. júlí á svæði, sem markast af línu sem dregin er milli eftirfarandi hnita:
1. 63°22'N – 20°24'V
  2. 63°22'N – 20°30'V
  3. 63°26'N – 20°28'V
  4. 63°26'N – 20°22'V

IV. KAFLI  
**Viðurlög og gildistaka.**

29. gr.

Brot á ákvæðum reglugerðar þessarar varða viðurlögum samkvæmt ákvæðum laga nr. 79/1997, um veiðar í fiskveiðilandhelgi Íslands. Með mál út af brotum skal farið að hætti sakamála.

30. gr.

Reglugerð þessi er sett samkvæmt ákvæðum laga nr. 79/1997, um veiðar í fiskveiðilandhelgi Íslands, til þess að öðlast þegar gildi. Jafnframt falla úr gildi reglugerð nr. 1061/2013, um dragnóta-veiðar, reglugerð nr. 1066/2013, um dragnótaveiðar í Faxaflóa, reglugerð nr. 1062/2013 um bann við dragnótaveiðum í fjörðum Vestfjarða og út af Ströndum, reglugerð nr. 1063/2013, um dragnótaveiðar fyrir Norðausturlandi og Austfjörðum og reglugerð nr. 780/2015, um bann við dragnótaveiðum fyrir Norðurlandi.

*Atvinnuvega- og nýsköpunarráðuneytinu, 21. október 2019.*

**Kristján Þór Júlíusson**  
sjávarútvegs- og landbúnaðarráðherra.

\_\_\_\_\_  
*Jóhann Guðmundsson.*

\_\_\_\_\_  
B-deild – Útgáfud.: 4. nóvember 2019





# **Strandsvæðiskipulag Vestfjarða -Eldissvæði Arctic Sea Farm og Arctic Smolt-**

**\*Sigurður Pétursson\***

27. maí 2020

## Yfirlit



### Ísafjarðardjúp

- Núverandi eldissvæði (óháð umhverfismati): Sandeyri við Snæfjallaströnd 5,3 þ.t. og Skötufjörður 200t.
- Umhverfismatsferli: samþykkt frummatsskýrsla með 3 eldissvæðum 10.100 hámarkslífmassa

### Önundarfjörður

- Núverandi eldissvæði (óháð umhverfismati): 200 t. á einu svæði og eitt geymslusvæði
- Umhverfismatsferli: auglýst umhverfisáætlun 1.300 t. á þremur svæðum

### Dýrafjörður

- Núverandi eldissvæði (óháð umhverfismati): 4.000 t. 3 eldissvæði og 200 t. 1 eldissvæði
- Umhverfismatsferli: matsskýrsla komið álit og vegna 10 þúsund tonna eldi og 4 eldissvæði

### Arnarfjörður

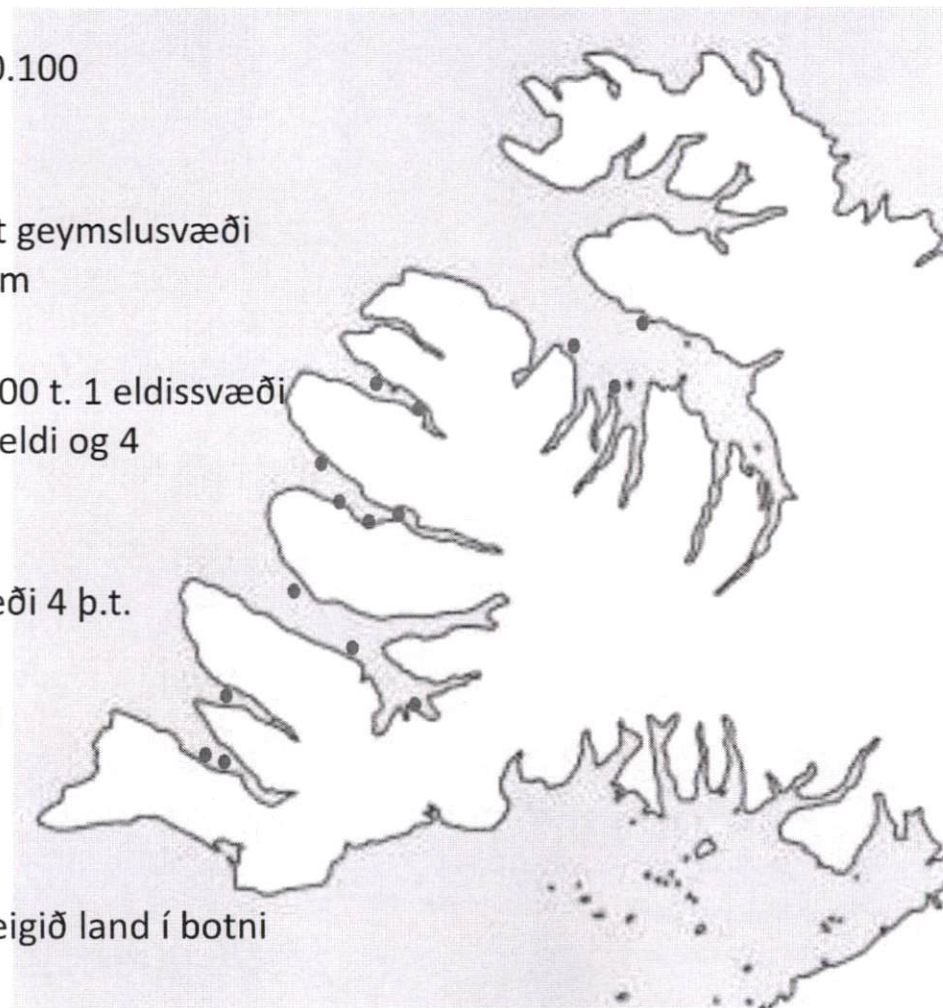
- Matsskýrsla bíður álits vegna langs umhverfismatsferils fyrir 3 eldissvæði 4 þ.t.

### Patreks- and Tálknafjörður 7,8 k.t.

- Leyfi með einni staðsetningu í hverjum firði og 7.800 t. heildarlífmassa
- Viðbótarstaðsetning í Patreksfirði í matsskyldufyrirspurn en var getið í umhverfismatsferli

### Tálknafjörður – Arctic Smolt seiðaeldi

- Erum með 1 þúsund tonna landeldisleyfi en þar fer fram útskipun við eigið land í botni Tálknafjarðar af seiðum út í brunnbát fyrir utan stöðina





## Fyrirsjáanleg vaxtarsvæði fiskeldis



### Eldistækni

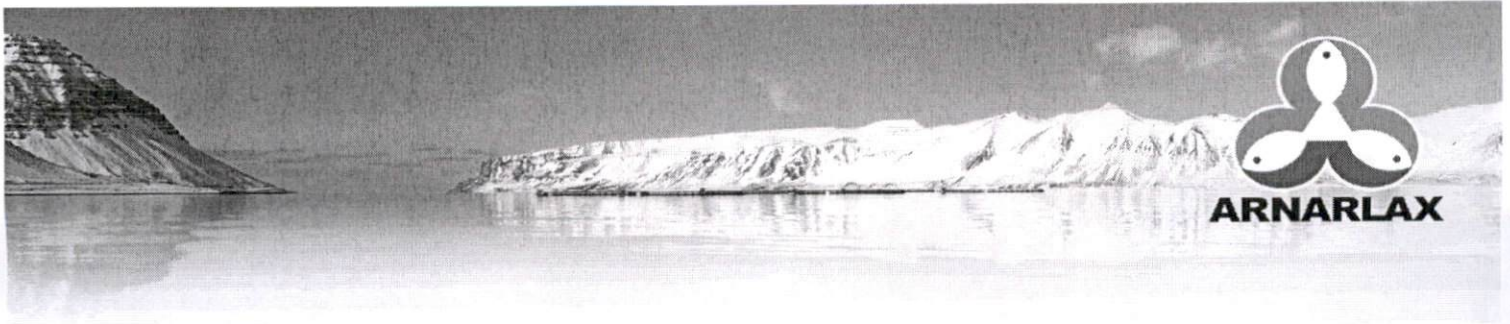
- Mikil þróun hefur átt sér stað á síðustu árum í eldisbúnaði sem gerir aðillum sem stunda fiskeldi í sjó mögulegt að fara lengra út með eldiskvíar þar sem almennt er ákjósanlegra eldisumhverfi út frá dýravelferð sem og umhverfisáhrifa

### Úthafskvíar

- Enn í þróun en Arctic Fish ásamt Norway Royal Salmon sem eiga helming hlutafjár í félaginu fylgjast með og standa fyrir prófunum á eldisbúnaði sem flokkaður er sem “úthafskvíar”
- Hér er um að ræða eldisbúnað sem líkist borpöllum og í sumum tilvikum líkt og skip, taka því ekki eins mikið eldissvæði þó svo að rúmmál eldisrýmis sé mikið og hægt að framleiða um og yfir þúsund tonn á einni slíkri stöð
- Sjáum fyrir okkur möguleika í slíku í útjaðri í raun allra fjarða á Vestfjörðum

### Lokuð eldiskerfi

- Miðað við núverandi tækni þá er slíkt einungis mögulegt á mjög skjósömum svæðum með ölduhæð undir 1,5m og þarf jafnframt aðgang að rafmagni og getur ekki þolað lagnaðarís
  - Erfitt að sjá miðað við stöðu tækni í dag að mörg svæði á Vestfjörðum uppfylli ofangreind skilyrði en líklegt að þarna muni líka eftir að eiga sér stað þróun þó svo að um þessar mundir sé lögð mun meiri áhersla á úthafskvíar enda þar mun meiri möguleikar í framleiðslumagni



Bíldudalur 27.5.2020

Skipulagsstofnun  
Borgartúni 7b  
105 Reykjavík

**Efni:** Greinargerð Arnarlax og Fjarðalax vegna strandsvæðaskipulags á Vestfjörðum

Arnarlax og Fjarðalax vilja gera grein fyrir starfsemi sinni og hagsmunum í tengslum við gerð strandsvæðaskipulags á Vestfjörðum í samræmi við 3. gr. reglugerðar nr. 330/2020 sem fjallar um samráð við gerð strandsvæðaskipulags.

**Núverandi rekstur.**

Arnarlax er með starfs og rekstrarleyfi vegna framleiðslu á 10.000 tonnum af laxi á ári í Arnarfirði. Starfsleyfið gildir til 28.8.2035 og rekstrarleyfið til 6.5.2026

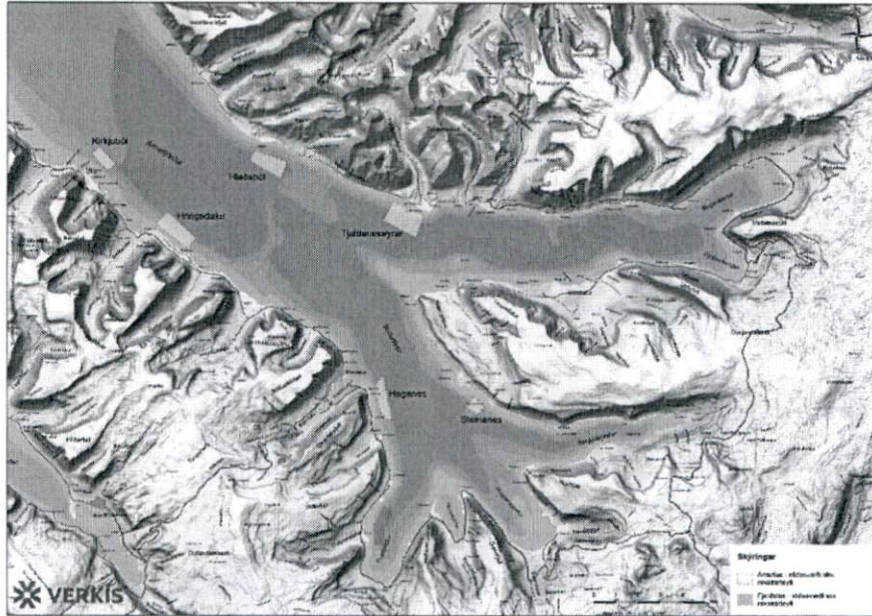
Fjarðalax er með starfs og rekstrarleyfi til að ala 10.700 tonn af laxi á ári í Patreksfirði og Tálknafirði en starfsleyfið er í gildi til 15.2.2032 og rekstrarleyfið gildir til 28.8.2029. Jafnframt er Fjarðalax með starfs og rekstrarleyfi í Fossfirði í Arnarfirði upp á 4500 tonn á þriggja ára tímabili sem gilda annarsvegar til 1.2.2022 og 2.12.2023.

**Fyrirliggjandi áform.**

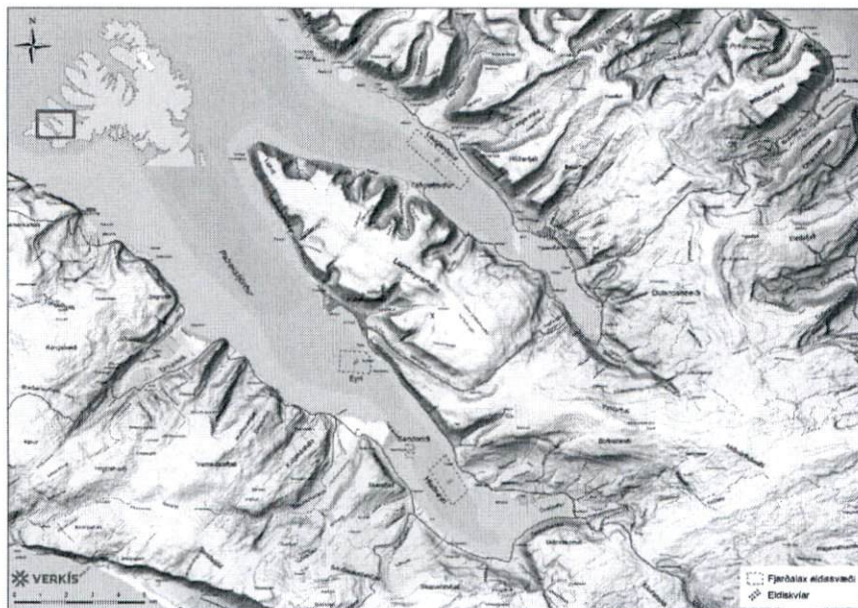
Arnarlax vinnur að umhverfismati vegna 10.000 tonna framleiðslu í Ísafjarðardjúpi og hyggur á stækkun á fyrirliggjandi leyfi í Arnarfirði um 4500 tonn en gert er ráð fyrir að notast við sömu svæði og nú þegar eru í notkun. Einnig er í gangi vinna við að hliðra til eldissvæðum í Arnarfirði, Patreksfirði og Tálknafirði en þó þannig að svæðin verði áfram á sömu sjókvíaeldissvæðum. Arnarlax hóf vinnu við umhverfismat vegna 10.000 eldis í Jökulfjörðum árið 2016. Félagið hefur enn áhuga að nýta hluta af því svæði undir fiskeldi enda er það utan friðunarsvæðis þar sem eldi laxfiska er óheimilt samkvæmt auglýsingu nr. 460/2004.

Arnarlax fagnar vinnu við strandsvæðaskipulag sem að öllum líkindum mun hafa styrkjandi áhrif á fyrirliggjandi starfsemi og einfalda leyfveitingaferli innan skilgreindra strandsvæða. Jafnframt vill félagið minna á að hægt er að nýta strandsvæði á fjölbreyttan hátt og ein nýting þarf ekki að útiloka aðra.





Mynd 1 Eldissvæði Arnarlax & Fjarðarlax í Arnarfirði

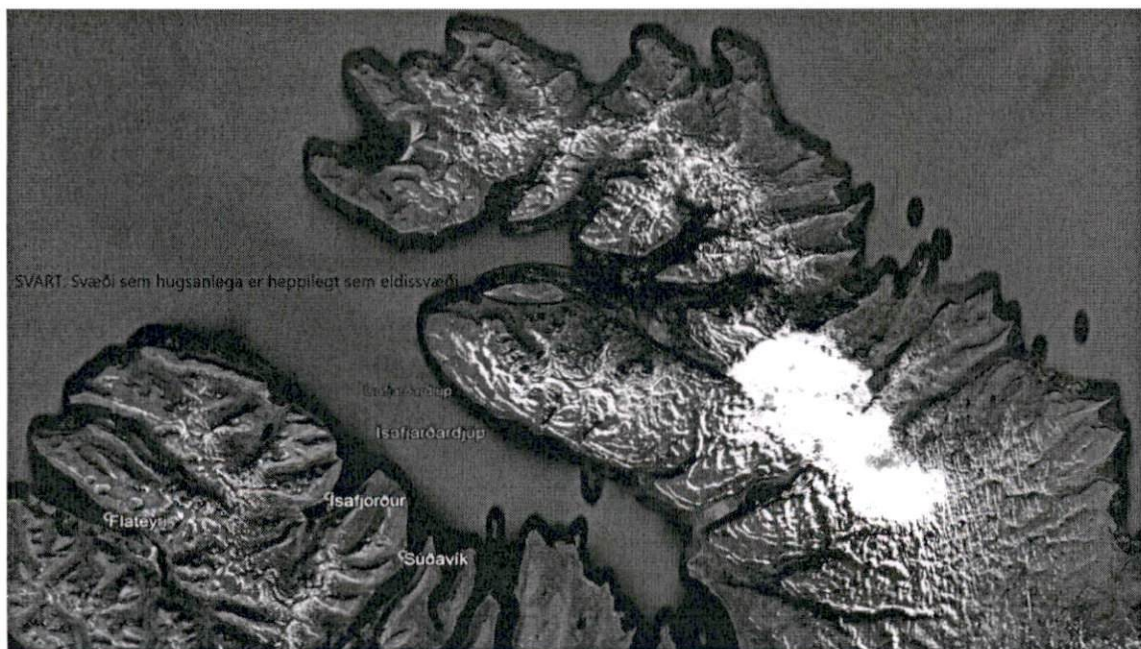


Mynd 2 Eldissvæði Fjarðarlax í Patreksfirði & Tálknafirði



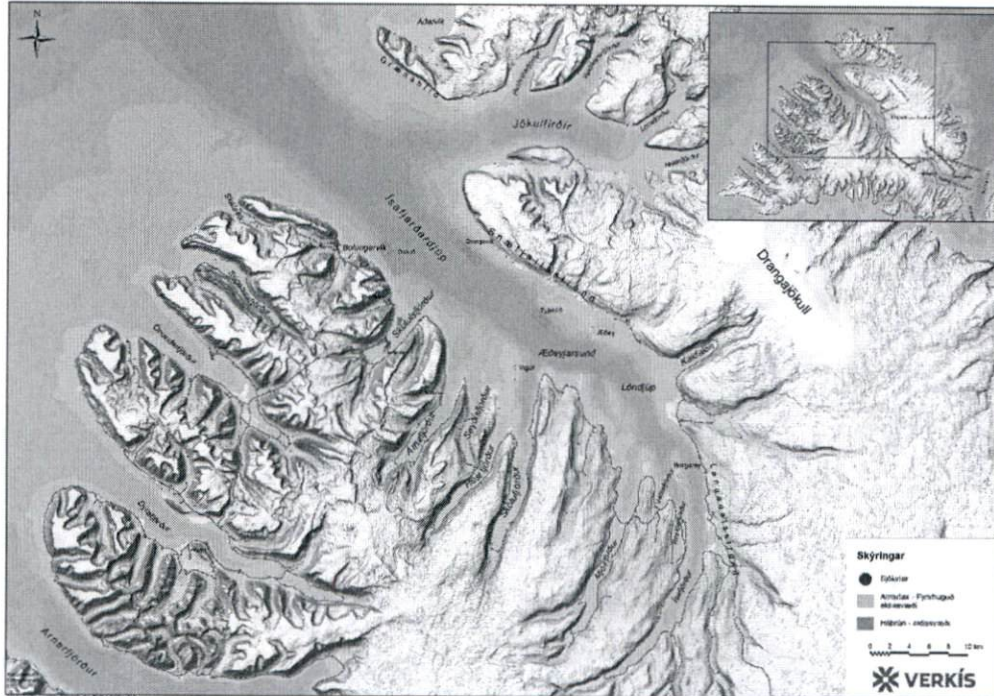


Mynd 3 Eldissvæði Arnarlax & Fjarðalax ásamt sjúkvíaldissvæðum



Mynd 4 Svæði í sunnanverðum Jökulfjörðum sem hugsanlega er heppilegt sem eldissvæði





Mynd 5 Fyrirhuguð eldissvæði Arnarlax í Ísafjarðardjúpi

Fyrir hönd Arnarlax

## Háafell

Við hjá Háafelli erum með í ferli tvenns konar framkvæmdir, annars vegar 6.800 tonna regnbogasilungseldi og 200 tonn af þorski í Ísafjarðardjúpi og verða gefin út á næstu dögum rekstrar-og starfsleyfi. Því mun svæðisráðið fá þær upplýsingar frá MAST og UST.

Hinsvegar er um að ræða 6.800 tonna laxeldi í Ísafjarðardjúpi sem er enn í umhverfismatsferli. Hnit af þeim staðsetningum eru meðfylgjandi:

Tafla 2.1.1. Eldissvæði Háafells í Álftafirði og Seyðisfirði.

Heiti	Staðsetning eldissvæðis						Dýpi (m)	Áhrifasvæði (m)
	Hnit 1	Hnit 2	Hnit 3	Hnit 4	Hnit 5	Hnit 6		
Álftafjörður	66°02.02 22°59.20	66°02.02 22°58.20	66°01.13 22°58.20	66°01.13 22°59.20			35	800 x 1.650
Innra Kofradýpi	66°03.81 22°58.469	66°03.810 22°57.404	66°03.272 22°57.402	66°03.273 22°58.466			55-60	800 x 1.000
Ytra Kofradýpi	66°05.342 22°57.113	66°05.117 22°55.904	66°04.138 22°57.014	66°04.363 22°58.219			65-75	1.000 x 2.000
Seyðisfjörður	66°02.99 22°55.74	66°02.99 22°54.81	66°02.12 22°54.86	66°01.45 22°54.39	66°01.36 22°55.31	66°02.12 22°55.80	30-40	700 x 3.000

Tafla 2.1.2. Fyrirhuguð eldissvæði Háafells í Skötufirði.

Heiti	Staðsetning eldissvæðis				Dýpi (m)	Áhrifasvæði (m)
	Hnit 1	Hnit 2	Hnit 3	Hnit 4		
Skötufjörður	66°02.844 22°47.726	66°02.876 22°46.358	66°01.585 22°46.878	66°01.803 - 22°48.154	65-80	1.000 x 2.300

Tafla 2.1.3. Eldissvæði Háafells í Ísafirði og Mjóafirði.

Heiti	Staðsetning eldissvæðis				Dýpi (m)	Áhrifasvæði (m)
	Hnit 1	Hnit 2	Hnit 3	Hnit 4		
Biskupsvík	65°59,63 22°29,58	65°59,63 22°28,66	65°59,09 22°28,66	65°59,09 22°29,58	70-80	1.200 x 900 m
Hamar	66°00,45 22°27,60	66°00,15 22°26,51	65°59,83 22°27,00	66°00,13 22°28,09	50-80	1.200 x 900 m
Vatnsfjarðarnes	65°58,71 22°32,66	65°58,63 22°31,89	65°58,100 22°32,19	65°58,18 22°32,95	35-70	1.200 x 800 m

Tafla 2.4. Fyrirhuguð eldissvæði Háafells við Bæjahlíð.

Heiti	Staðsetning				Dýpi (m)	Áhrifasvæði (m)
	Hnit 1	Hnit 2	Hnit 3	Hnit 4		
Bæjahlíð	66°04.914 22°37.590	66°04.263 22°35.811	66°03.786 22°36.914	66°04.447 22°38.687	65-100	1.200x1.800
Kaldalón	66°04.04 22°33.10	66°03.53 22°32.55	66°03.19 22°34.40	66°03.70 22°34.94	65-100	1.000x1.500



## Laxar fiskeldi:

Laxar fiskeldi eru ekki með neinar fyrirhugaðar framkvæmdir á sviði sjókvíaldis til meðferðar hjá Skipulagsstofnun. Hins vegar gæti sá möguleiki skapast að tvö stjórnsýslumál yrðu endurvakin í haust en þau voru felld niður með nýjum lögum árið 2019. Um er að ræða:

- 1) Fyrirhugaða framleiðslu á 4.000 tonnum á ári í Eskifirði og Reyðarfirði.
- 2) Fyrirhugaða framleiðslu á 3.8000 tonnum á ári í Fáskrúðsfirði.

Mál þessi voru felld niður þó fyrirtækið hefði lagt í rekstur þeirra verulegt fjármagn og skilað auk þess inn ítarlegum gögnum til Skipulagsstofnunar. Verulegar tafrir urðu á afgreiðslu málanna af hendi stjórnsýslunnar sem leiddi til þess að framkvæmdaraðila var ekki mögulegt að skila inn frummatsskýrslu fyrir gildistöku nýrra laga en það var skilyrði fyrir afgreiðslu mála hjá Skipulagsstofnun á grundvelli nýsamþykkrara laga. Hér var um afturvirk og verulega íþyngjandi lagaskilyrði að ræða. Þessi niðurfelldu mál höfðu verið til meðferðar í stjórnsýslunni frá árinu 2012.

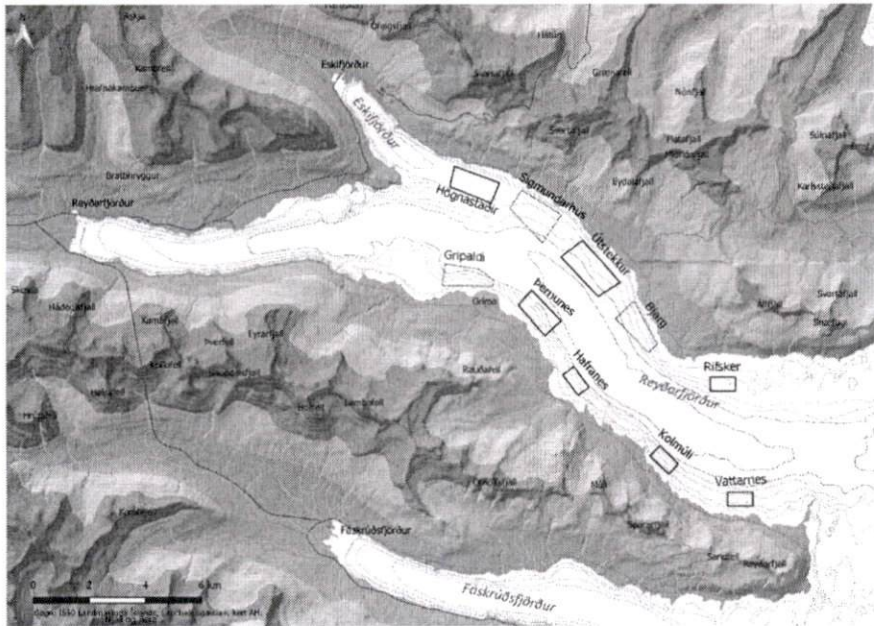
Það er von Laxa að sú leið verði farin að mál þessi verði endurvakin með breytingu á lögum um fiskeldi í haust þannig að sanngjörn og réttlát niðurstaða fái st. Mikilvægt er að svæðin verði tilgreind sem eldissvæði þar sem þau eru heppilegt til eldis eins og fram kemur í gögnum Laxa fiskeldis ehf s.s. tillögu að matsáætlunum vegna framkvæmda.

### 1. Reyðarfjörður – Eskifjörður, 4000 tonna framleiðsla á ári.

Laxar fiskeldi áformuðu að auka eldi á laxi í sjókvíum um 4.000 tonn í Eskifirði og Reyðarfirði umfram þau 6.000 tonn sem fyrirtækið hefur nú þegar heimildir fyrir og þau 10.000 tonn sem nú eru í umsóknarferli. Staðsetningar sem framkvæmdin nær til er að finna í Töflu 1.

Tafla 1: Þær staðsetningar sem framkvæmd þessi nær til eru eftirfarandi

Högnastaðir	Útstækkur	Þernunes
65° 02.846'N - 13° 56.997'W	65° 01.429'N - 13° 51.188'W	65° 00.200'N - 13° 54.115'W
65° 02.527'N - 13° 54.943'W	65° 00.627'N - 13° 49.495'W	64° 59.608'N - 13° 52.908'W
65° 02.459'N - 13° 57.211'W	65° 01.114'N - 13° 52.185'W	65° 00.482'N - 13° 53.500'W
65° 02.140'N - 13° 55.337'W	65° 00.363'N - 13° 50.497'W	64° 59.896'N - 13° 52.173'W



Mynd 1: Núverandi og áformuð eldissvæði Laxa fiskeldis í Reyðarfirði. Þau svæði sem hér eru til umfjöllunar eru Högnastaðir, Útsteckur og Pernunes.

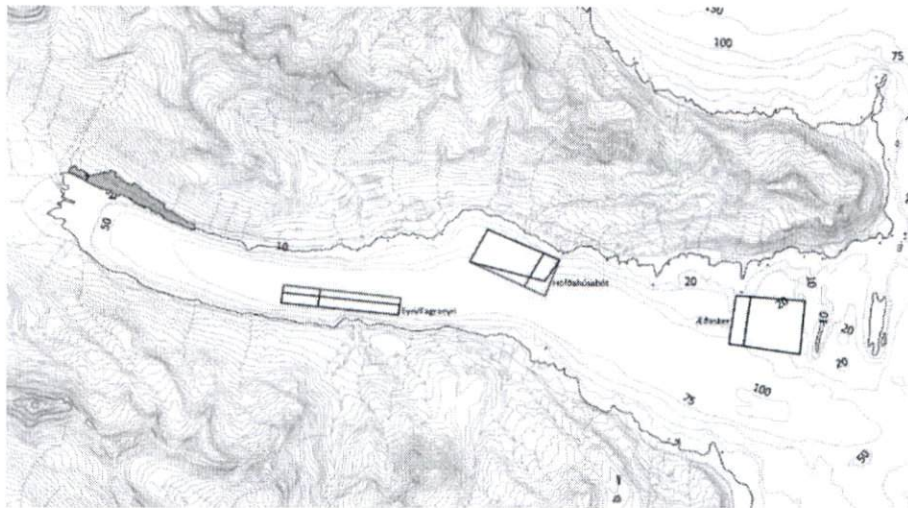
## 2. Fáskrúðsfjörður, 3800 tonna framleiðsla á ári:

Upphaflega sendu Laxar inn erindi til Skipulagsstofnunar vegna fyrirhugaðrar framkvæmdar í Fáskrúðsfirði í júní 2013. Miklar tafir urðu á afgreiðslu málsins af hálfu stjórnarsýslunnar. Árið 2016 var óskað eftir því af hálfu stjórnarsýslunnar að Fiskeldi Austfjarða og Laxar væru samstíga í fyrirhuguðum rekstri. Út frá umhverfissjónarmiðum var talið heppilegra að þessi tvö óskyldu félög rækju eldisstöðvar sínar á sömu staðsetningum. Var niðurstaðan sú að Laxar færðu staðsetningar sínar yfir á sama svæði og Fiskeldi Austfjarða.

Í nýrri tillögu að matsáætlun var tilkynnt um þrjár nýjar staðsetningar á eldissvæðum í Fáskrúðsfirði sem byggðu á áætlunum Fiskeldis Austfjarða. Hugmyndin var að félögin tvö hefðu starfstöðvar á sama svæði í firðinum. Þar sem Fiskeldi Austfjarða var þegar með þrjár samþykktar staðsetningar í firðinum var farin sú leið að Laxar fiskeldi veldu nýjar staðsetningar sem kæmu í beinu framhaldi á þegar samþykktum staðsetningum Fiskeldi Austfjarða.

Mynd 1. sýnir hvernig fyrirkomulag á svæðum Laxa fiskeldis og Fiskeldis Austfjarða var áætluð. Um var að ræða staðsetningar við Eyri/Fögrueyri, Höfðahúsabót og Æðarsker. Hnit eldissvæðanna má sjá í Töflu 1. Vegna siglingaleiða um fjörðinn voru settir fram tveir valkostir hvað varðar staðsetningar.





Mynd 2: Myndin sýnir nýtt fyrirkomulag á eldissvæðum Laxa fiskeldis ehf., ásamt því að sýna staðsetningar eldissvæða Fiskeldis Austfjarða. Fiskeldi Austfjarða kemur til með að stunda eldi á stærra svæðunum og Laxar fiskeldi á þeim minni. Rauðar línur sýna kost A og svartar línur kost B, sbr. Tafla 2.

Tafla 2: Staðsetningar eldissvæða Laxa fiskeldis munu verða á eftirfarandi hnitum:

Eyri/Fagraeyri:	Höfðahúsabót:	Æðasker:
<b>Kostur A</b>	<b>Kostur A</b>	<b>Kostur A</b>
64° 54.707'N - 13° 57.049'W	64° 54.480'N - 13° 50.712'W	64° 53.628'N - 13° 45.095'W
64° 54.631'N - 13° 56.103'W	64° 54.367'N - 13° 50.195'W	64° 53.660'N - 13° 45.457'W
64° 54.519'N - 13° 57.144'W	64° 54.737'N - 13° 49.730'W	64° 54.194'N - 13° 45.180'W
64° 54.442'N - 13° 56.203'W	64° 54.820'N - 13° 50.100'W	64° 54.170'N - 13° 44.850'W
<b>Kostur B</b>	<b>Kostur B</b>	<b>Kostur B</b>
64° 54.442'N - 13° 56.203'W	64° 54.820'N - 13° 50.100'W	64° 53.628'N - 13° 45.095'W
64° 54.554'N - 13° 56.138'W	64° 54.737'N - 13° 49.730'W	64° 53.660'N - 13° 45.457'W
64° 54.625'N - 13° 57.084'W	64° 54.576'N - 13° 50.553'W	64° 54.194'N - 13° 45.180'W
64° 54.519'N - 13° 57.144'W	64° 54.489'N - 13° 50.035'W	64° 54.170'N - 13° 44.850'W
<b>Dýpi 80-85 metrar</b>	<b>Dýpi 20-96 metrar</b>	<b>Dýpi 10-83 metrar</b>

Gert var ráð fyrir að Laxar og Fiskeldi Austfjarða hefðu með sér samstarf varðandi tilhögun í eldinu sjálfu þannig að bæði félögin gætu rekið sínar starfstöðvar í Fáskrúðsfirði. Um yrði að ræða sameiginlegar útsetningar, samstarf um fóðrun, fóðurgerð og annað sem fellur undir starfseminna. Með slíku fyrirkomulagi gilda ekki fjarlægðarmörk á milli eldissvæða félagana skv. gr. 4.2 í reglugerð um flutning og sleppingu laxfiska nr. 105 frá 2000 eða fjarlægðarmörk skv. reglugerð um fiskeldi nr. 1170 frá 2015, nú reglugerð nr. 540 frá 2020, enda ekki um ótengda aðila að ræða. Með framangreindri útfærslu er ávallt tryggð

ákjósanleg fjarlægð milli eldissvæðanna þriggja í firðinum (meira en 2 km. sbr. reglugerð 105 frá 2000). Það er mat sérfræðinga Laxa fiskeldis að fyrirhuguð framkvæmd félagsins rúmist vel í Fáskrúðsfirði og falli ágætlega að því eldi sem útgefin leyfi eru fyrir í firðinum.

### Mögulegar framtíðarstaðsetningar fiskeldis Laxa:

Í upphafi matsferlis vegna 10.000 tonna viðbótarframleiðslu Laxa í Reyðarfirði var gert ráð fyrir staðsetningum meðal annars í innri Reyðarfirði. Var Hjálmeysi þar nefnd sérstaklega (en jafnframt Mistrandarvík sjá meðfylgjandi sjókort).

#### Hjálmeysi

Miðja: 65°01.112'N, 14°02.604'V

Er í hlíð á 35 - 110 m dýpi, dýpi í miðju svæðis 91 m.

#### Innri hnit

- 1) 65°01.140'N, 14°03.087'V,
- 2) 65°01.269'N, 14°02.909'V,
- 3) 65°01.084'N, 14°02.158'V
- 4) 65°00.955'N, 14°02.343'V

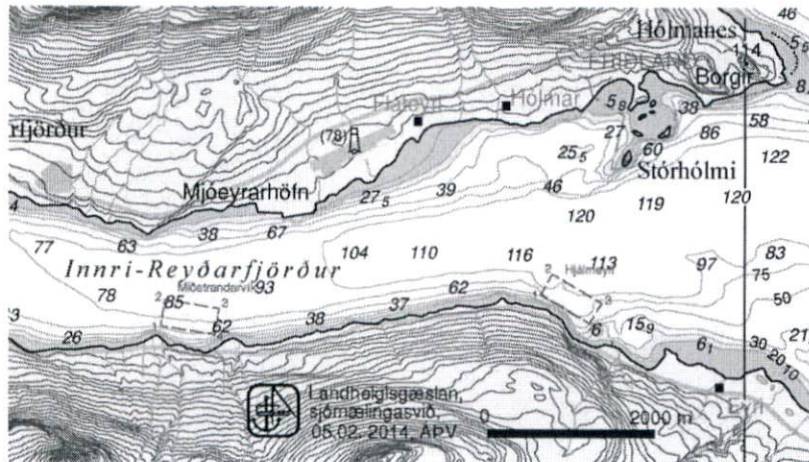
#### Ytri hnit

- 1) 65°1,193'N, 14°1,329'V
- 2) 65°0,808'N, 14°1,811'V
- 3) 65°0,882'N, 14°2,171'V
- 4) 65°0,870'N, 14°2,330'V
- 5) 65°1,038'N, 14°2,800'V
- 6) 65°1,212'N, 14°3,699'V
- 7) 65°1,634'N, 14°3,182'V
- 8) 65°1,516'N, 14°2,657'V
- 9) 65°1,193'N, 14°1,329'V

Í umsögnum Matvælastofnunar, Umhverfisstofnunar og Fjarðabyggðar við frummatsskýrslu Laxa voru gerðar athugasemdir við staðsetningu félagsins við Hjálmeysi. Í umsögn Matvælastofnunar var bent á að staðsetningin við Hjálmeysi væri innarlega í Reyðarfirði og þess vegna þætti ástæða til að vakta það svæði sérstaklega vel. Í umsögn Umhverfisstofnunar er bent á að staðsetningin sé í mikilli nálægð við Hólmanes, sem kynni að raska upplifun fólks á fólkvanginum og valda talsvert neikvæðum áhrifum á því verndaða svæði. Fjarðabyggð benti á að staðsetningin væri innan skipulagssvæðis hafnarinnar og taldi þar að auki mögulegt að ystu hlutar staðsetningarinnar færu inn á siglingaleiðir í firðinum.

Þó Matvælastofnun nefni í umsögn sinni að vakta skuli staðsetninguna vel þá ætti það alls ekki að útiloka hana frá því að vera notuð. Í umsögn Umhverfisstofnunar er sagt að staðsetning kunnri að raska upplifun fólks á fólkvanginum við Hólmanes en að mati staðkunnra heimamanna ættu eldiskvíar á tilgreindu svæði ekki að raska upplifuninni. Hvað varðar umsögn Fjarðabyggðar um að ysti hluti staðsetningarinnar færi inn í siglingaleiðir þá er það rangt. Við val á staðsetningum er ávallt frumskilyrði að þær séu utan siglingaleiða. Allar staðsetningar eru valdar í samráð við fagaðila hjá sjómælingadeild Landhelgisgæslunnar. Víst er að hér gætti misskilnings við mat á eiginleikum staðsetningarinnar.





Með bestu kveðju  
Einar Örn

## Athugasemdir við Strandsvæðaskipulag Vestfjarða og Austfjarða.

Að mörgu leiti virðast þessar skýrslur mjög vel unnar og eiga að stuðla að verndun annars vegar og notkun og aðgengi hins vegar. Þó er þarna ýmislegt sem þyrfti að skýra betur.

Strax á bls 5 kemur markmiðssetning sem hljóðar svo; **Að skipulagið sé sveiganlegt og stuðli að seiglu gagnvart samfélags- og umhverfisbreytingu.**

Afar áhugavert væri að vita hvað átt er við með þessu? Á skipulagið að standa gegn samfélagsbreytingum? Eða við hvað er átt?

Ég varpaði fram þessari spurningu á kynningarfundinum fyrir Strandsvæðaskipulagið fyrir Austfirði þann 12.maí s.l og streymt var á facebook síðu Skipulagsstofnunar.

**Esther Anna verkefnisstjóri** svaraði mér því að þetta þýddi að skipulagið ætti að geta tekið mið og fylgt eftir þeim breytingum sem verða í samfélagi og umhverfi.

Samkvæmt mínum skilningi og annarra sem ég hef rætt við þá er merking orðsins alveg gagnstæð og ég myndi því túlka þessa setningu þannig að markmiðið sé að standa gegn samfélagsbreytingum:

Sjá orðabók;

### ***seigla***

[Menntunarfræði]

**samheiti** þanþol, þrautseigja

[skilgreining] Hæfni einstaklings til að standast eða styrkjast í glímu við erfiðleika eða mótlæti. Slik hæfni birtist meðal annars í því að einstaklingur lítur á krefjandi viðfangsefni sem ögrun frekar en óleysanlegt vandamál.

[enska] **resilience**

**seigla** kv. (18. öld) 'seigja, þolgæði'; **seigla(st)** s. 'vera þolinn, endast,

Sveinbjörn Halldórsson, formaður Samtaka útivistarfélaga svaraði mér þessu;

Alveg sammála að þarna er verið að nota orðið öfugt miðað við útskýringar.

Þess vegna vil ég hvetja ykkur í svæðisráðinu og samráðshópnum að finna annað og betra orð sem lýsir því betur hvað við er átt heldur en orðið SEIGLA.

## **Það næsta sem stingur í augu er einnig á bls 5, Vistkerfisnálgun**

*Samkvæmt Landsskipulagsstefnu 2015-2026 skal skipulag haf- og strandsvæða veita grundvöll fyrir fjölbreyttri nýtingu og viðhalda mikilvægum auðlindum hafsvæða. Skipulag nýtingar byggist á heildarsýn á málefni hafsins og viðhaldi heilbrigði, líffræðilegri fjölbreytni og framleiðslugetu hafsins.*

*Skipulagsákvæðanir um staðbundna nýtingu byggist á vistkerfisnálgun, til að stuðla að sjálfbærri nýtingu auðlinda og viðhaldi vistkerfa*

Á sömu blaðsíðu er skilgreining á orðinu Vistkerfisnálgun;

*Vistkerfisnálgun felur í sér að ákvæðanir um auðlindanýtingu byggist á bestu vísindalegri þekkingu um vistkerfið og að haft sé virkt eftirlit með ástandi þess og samræmd heildarstjórnun höfð á athöfnum manna til að viðhalda því ósködduðu.*

Í þessari skilgreiningu kemur ekkert fram um það hver tryggir þessa “bestu vísindalegu þekkingu” eða hvað er haft til grundvallar heildarsýninni sem á að tryggja; líffræðilega fjölbreytni og framleiðslugetu hafsins.

Hingað til höfum við fengið miður góðar fréttir af fiskeldi í fjörðum og betur væri að inn í skipulag sem þetta væru kynntar ýtrustu kröfur til fiskeldisfyrirtækja áður er kvittað væri fyrir svo opið plagg sem þetta.

Bls. 6.

*Meðal þess sem taka þarf afstöðu til í strandsvæðisskipulagi er fiskeldi í sjó. Hafrannsóknastofnun fer einnig með hlutverk í þeim efnum, en hún skal samkvæmt 4. gr. laga um fiskeldi nr. 71/2008 afmarka eldissvæði til fiskeldis. Lögin gera þó ráð fyrir að strandsvæðisskipulag geti tekið gildi áður en þessi svæðisskipting liggur fyrir. Þar sem þannig háttar til skal taka tillit til strandsvæðisskipulags við ákvörðun um skiptingu í eldissvæða. Í samræmi við lög um skipulag haf- og strandsvæða þá tekur strandsvæðisskipulag ekki til nýtingar og verndar fiskistofna eða annarra lifandi auðlinda hafsins og hafsbotsins að undanskilinni nýtingu sem háð er leyfi til efnistöku og eldi eða Hefur þú ábendingar um ræktun nytjastofna.*

Þessar málgreinar á bls 6 minna okkur á hve lítið hlutverk verndarþátturinn hefur. Það er alveg undir atvinnuvegaráðuneytinu komið hvort fiskeldi verður leyft í þröngum fjörðum. Burtséð frá því hvort botnset mun hlaðast upp af skít og skemma sjávarbotninn á staðnum. Það sem hleðst upp á botninum, -rottnar og eyðir súrefni í hafinu á staðbundnu svæði. En þar sem aðeins fáir aðilar rannsaka svæðið þá skila svona niðurstöður sér ekki út til almennings. Allt sem við fáum að heyra er að allt sé í sómanum. Vert er að minna á að aðeins eru um 3 mánuðir síðan 500 tonn af laxi drápuð í sjókvíum hjá Arnarlaxi. Hér áður fyrr veiddu menn á smábátum þorsk lengst inni í Arnarfirði, nú held ég að það sjáist varla sporður innst í firðinum. Er þetta það sem menn vilja kalla: Vistkerfisnálgun?

Bls. 10 Forsendur

Þar er talað um þekkt kalkþörungasvæði og Orkustofnun nefnd í því tilfalli.

Þetta er mjög óljóst en ég giska á að um sé að ræða Þingeyri eða Reykjanes. Gott væri að talað sé skýrara og tengslum á milli aðila jafnvel gerð betri skil.

Bls 10, 11, og 12 Forsendur

Mjög góð skjöl en aðeins eitt sem vekur athygli, sum staðar er aðeins einn umsagnaraðili. Oft er það í góðu lagi en oft mættu tveir eða fleiri aðilar koma að málefnum s.s hvað varðar **Burðarþolsmat og Áhættumat.**

Bls. Menningarminjar

*Varðveisla minja um búsetu og athafnir á svæðinu. Byggt á lögum um menningarminjar og Heimsmarkmið 11 um sjálfbærar borgir og samfélög. Friðaðar og friðlýstar fornleifar Skipsflök á hafsbotni*

Inn í þennan lið: Menningarminjar finnast mér vanta að nefna; Vita, fyrir eyþjóð eins og Íslendinga eru Vitar gríðarlega mikilvægir og eiga að varðveitast sem samgönguminjar. Gömul útræði, verbúðir, fiskhjallar, byrgi og grjótgarðar og allt það sem snýr að strandminjum. Þetta þarf að varðveita



og helst þyrfti að telja þessi atriði upp í skjali sem ber þetta virðulega nafn, Strandsvæðaskipulag Vestfjarða / Austfjarða.

Sigríður Arna Arnþórsdóttir

Varaformaður Samút

Félagi í Vitafélaginu

Landfræðingur

Leiðsögumaður

Skipulagsstofnun  
Ester Anna Ármannsdóttir  
Borgartún 7b  
105 Reykjavík

Reykjavík 29. maí 2020  
UST202005-090/A.B.  
10.04.01

## **Efni: Lýsing – Strandsvæðisskipulag fyrir Austfirði og Vestfirði – Skipulagsstofnun**

Vísað er til erindis Skipulagsstofnunar er barst 8. maí sl. þar sem óskað er umsagnar Umhverfisstofnunar um lýsingu fyrir strandsvæðisskipulag fyrir Austfirði og Vestfirði.

Í greinargerð kemur fram að strandsvæðisskipulag er skipulagsáætlun fyrir afmarkað svæði í fjörðum og flóum (utan netlaga) þar sem sett er fram stefna um framtíðarnýtingu og vernd svæðisins. Auk þess kemur fram að strandsvæðisskipulag getur þannig m.a. falið í sér stefnu um nýtingu svæða til eldis nytjastofna, efnistöku eða ferðaþjónustu, verndun eða samgönguleiðir svo eitthvað sé nefnt.

### **Verndarsvæði í hafi**

Umhverfisstofnun bendir á að Ísland er aðildarríki að samningi um líffræðilega fjölbreytni. Aðildarríki samningsins samþykktu árið 2010 20 heimsmarkmið, Aichi-markmiðin, fyrir framkvæmd hans til ársins 2020 þar sem meðal annars er kveðið á um að vernda eigi að minnsta kosti 10% hafsvæða.

Umhverfis- og auðlindaráðuneytið hefur umsjón með framkvæmd samningsins hér á landi. Skuldbindingar þeirra, sem eru aðilar að samningnum, felast meðal annars í því að setja ýmis ákvæði samningsins í lög, s.s. í lög nr. 60/2013 um náttúruvernd.

Umhverfisstofnun leggur til að við vinnslu skipulagsins verði metið hvort tilefni er til að skilgreina verndarsvæði í hafi.

### **Úrgangur**

Umhverfisstofnun bendir á mikilvægi þess að fjallað sé í tillögunni um meðhöndlun úrgangs frá fiskeldi eins og dauðum fiski og hvort hann er sendur í urðun eða í endurnýtingu.

Umhverfisstofnun bendir á að endurnýting er ofar en förgun í forgangsröðun um meðhöndlun úrgangs skv. 7. gr. laga nr. 55/2003 um meðhöndlun úrgangs. Efnið sem

síast úr frárennsli fiskeldis er að mestu næringarefni köfnunarefnis og fosfórs í formi saurs fiska og fódurleifa.

Umhverfisstofnun telur mikinn umhverfisávinning felast í því að minnka magn lífræns efnis í urðun og tekur fram að næringargildi efnisins er talsvert og því hentugt til endurnýtingar. Stofnunin vinnur að gerð leiðbeininga til aðila í fiskeldi á landi um endurnýtingarmöguleika fastefna/sets úr frárennsli fremur en til förgunar með urðun.

### **Þynningarsvæði**

Í erindi frá umhverfis- og auðlindaráðuneytinu til Umhverfisstofnunar dags. 10. júlí 2019 kemur fram að fyrirhugað sé að fella út ákvæði í reglugerðum um þynningarsvæði. Fella þarf brott ákvæði í starfsleyfum um þynningarsvæði innan hæfilegs tímaramma í samstarfi við starfsleyfishafa.

Í dag er ekkert þynningarsvæði í starfsleyfi Umhverfisstofnunar á strandsvæði á Austurlandi eða Vestfjörðum og ekki útlit fyrir að þynningarsvæði verði skilgreint úr þessu. Því er ekki ástæða til að taka tillit til þynningarsvæða við gerð skipulagsins.

### **Vatnamál**

Umhverfisstofnun vill benda á að við efnisþáttinn um vatnsvernd að strandsjór er skilgreindur í lögum nr. 36/2011, um stjórn vatnamála sem yfirborðsvatn landmegin við línu sem dregin er einni sjómílu utan grunnlínu landhelginnar og nær inn að ytri mörkum árósavatns. Innan þess svæðis hafa verið afmörkuð vatnshlot í sjó.

Umhverfisstofnun vill benda á varðandi efnisþáttinn um dýralíf og sjávarplöntur að þar mætti nefna að í tengslum við vinnu innleiðingar stjórnar vatnamála hafa verið samþykktir líffræðilegir gæðapættir fyrir strandsjó sem notaðir verða til að meta vistfræðilegt ástand sjávarvatnshlota. Upplýsingum verður safnað í gegnum vöktunaráætlun sem er nú í vinnslu í tengslum við gerð fyrstu vatnaáætlunar fyrir Ísland. Samþykktir líffræðilegir gæðapættir eru botnþörungar, vatnplöntur, svifþörungar og botnlægir hryggleysingar. (Sjá skýrslu Hafrannsóknastofnunar.)

<http://vatn.is/library/Skrar/Atvinnulif/Haf-og-vatn/Gæðapættir%20og%20viðmið%20strandsjávarvatnshlota%202019.pdf>

Umhverfisstofnun bendir á að í töflunni um umhverfismat, þar sem fjallað er um *strandsjó*, væri æskilegra að stæði *ástand strandsjávar* í stað *staða strandsjávarhlota*.

Umhverfisstofnun bendir á að nú er unnið að innleiðingu laga nr. 36/2011 um stjórn vatnamála. Markmið laganna er að vernda vatn og vistkerfi þess, hindra frekari rýrnun vatnsgæða og bæta ástand vatnavistkerfa til þess að vatn njóti heildstæðrar verndar. Jafnframt er lögunum ætlað að stuðla að sjálfbærri nýtingu vatns og langtímavernd vatnsauðlindarinnar. Lögin taka til yfirborðsvatns og grunnvatns ásamt árósavatni og strandsjó, til vistkerfa þeirra og til vistkerfa sem tengjast þeim að vatnabúskap. Til að ná fram markmiðum laganna skal vinna vatnaáætlun, aðgerðaáætlun og vöktunaráætlun. Áætlað er að vatnaáætlun fyrir Ísland fari í almenna kynningu árið 2021 og taki gildi árið 2022. Settar hafa verið tvær reglugerðir, reglugerð nr. 935/2011 um stjórn vatnamála og reglugerð nr. 535/2011 um flokkun vatnshlota, eiginleika þeirra, álagsgreiningu og vöktun.



Samkvæmt markmiðum laganna og reglugerðarinnar skulu vatnshlot vera í mjög góðu eða góðu vistfræðilegu ástandi. Unnið er að því að skilgreina gæðapætti og koma á kerfi til að meta ástand vatnshlota. Í vatnaáætlun munu verða sett umhverfismarkmið fyrir vatnshlotin sem miða að því að halda vatnsgæðum góðum.

Umhverfisstofnun bendir á að í 28. gr. laga nr. 36/2011 um stjórn vatnamála segir, þar sem fjallað er um réttaráhrif vatnaáætlunar, að opinberar áætlanir á vegum stjórnvalda, svo sem vegna skipulagsmála, náttúruverndar, orkunýtingar og samgangna, skulu vera í samræmi við þá stefnumörkun um vatnsvernd sem fram kemur í vatnaáætlun. Við endurskoðun eða breytingu skipulagsáætlunar sveitarfélags skal, þegar við á, samræma skipulagsáætlunina vatnaáætlun innan sex ára frá staðfestingu vatnaáætlunar.

### **Fráveita**

Umhverfisstofnun bendir á varðandi fráveitumál í forsendukaflanum, að mikilvægt sé viðtaki sé skilgreindur í samræmi við ákvæði reglugerðar um fráveitur og skólp nr. 798/1999

### **Loftgæði**

Umhverfisstofnun vill benda á áætlun stjórnvalda í loftgæðum á Íslandi 2018 – 2029, *Hreint loft til framtíðar*.

Í áætluninni eru sett fram markmið, áætlanir og aðgerðir sem stuðla að bættum loftgæðum á Íslandi.

Í áætluninni kemur m.a. fram að almenningur á Íslandi búi við hreint og heilnæmt andrúmsloft og það verði haft að leiðarljósi að komandi kynslóðir megi njóta sömu eða betri loftgæða og þær sem nú byggja landið. Þá er meginmarkmið umhverfis- og auðlindaráðuneytis í loftgæðamálum: *Að stuðla að loftgæðum og heilnæmu umhverfi*.

Umhverfisstofnun vill benda á að samkvæmt aðgerðaráætlun í loftslagsmálum frá árinu 2018 er rafvæðing hafna hluti af aðgerðum stjórnvalda í loftslagsmálum sem æskilegt sé að taka tillit til við vinnslu skipulagsins.

Virðingarfyllst

Axel Benediktsson  
sérfræðingur

Björn Stefánsson  
sérfræðingur

Skipulagsstofnun  
bt. Esterar Önnu Ármannsdóttur, verkefnastjóra hafskipulags  
Borgartúni 7b  
105 Reykjavík  
[hafskipulag@skipulag.is](mailto:hafskipulag@skipulag.is)

Dags. 25.05.2020  
Tilv. 5618-0-0005  
Mál 2020-0147  
0.5.1

Með bréfi dags. 8. maí sl. óskaði Skipulagsstofnun eftir ábendingum Veðurstofu Íslands vegna lýsinga varðandi gerð strandsvæðisskipulags fyrir Austfirði og Vestfirði.

Svar Veðurstofunnar er sem hér segir:

Veðurstofa Íslands vekur athygli á því að misræmi er á milli upplýsinga varðandi lýsingu fyrir gerð strandsvæðisskipulags fyrir Vestfirði og Austfirði undir kaflanum *Forsendur fyrir mótun strandsvæðisskipulagsins*.

Framsetningin eins og hún er sett upp fyrir Austfirði er rétt. Það sem um ræðir er:

Efnispáttur: Náttúruvá

Umhverfisvísir: Sjávarflóð

Uppruni gagna: Vegagerðin og Veðurstofa Íslands

Veðurstofa Íslands vinnur nú að gerð hættumats vegna sjávarflóða í samráði við Vegagerðina. Þess vegna er brýnt að tilgreina báðar stofnanir þegar rætt er um sjávarflóð.

Virðingarfyllst,



Árni Snorrason  
forstjóri VÍ



Reykjavík, 18. 6. 2020  
Tilvísun:2019110091/EBH

Ester Anna Ármannsdóttir  
Verkefnastjóri hafskipulags  
Borgartúni 7b  
105 Reykjavík  
[ester@skipulag.is](mailto:ester@skipulag.is)

**Efni: Lýsing fyrir gerð strandsvæðisskipulags á Austfjörðum og Vestfjörðum.  
Umsögn.**

Vegagerðin hefur yfirfarið lýsingu dags. 8. 5. 2020. Vísað er í erindis Vegagerðarinnar frá 13. 12. 2020 og samráðsfundar sem haldinn var í kjölfarið.  
Óskað er eftir að fá skipulagið sent á öllum stigum og að samráð verði haft við Vegagerðina vegna þátta sem að henni snúa.

Virðingarfyllst,

Erna Bára Hreinsdóttir,  
forstöðumaður Skipulagsdeildar





Ester Anna Ármannsdóttir,  
verkefnastjóri hafskipulags,  
Svæðisráð,  
Skipulagsstofnun,  
Borgartún 7b  
105 Reykjavík

Efni: Sjónarmið Æðarræktarfélags Íslands vegna lýsinga fyrir gerð  
strandsvæðaskipulags fyrir Austfirði og Vestfirði

Á aðalfundum Æðarræktarfélags Íslands undanfarin ár hafa félagsmenn lýst áhyggjum sínum af mögulegum áhrifum nýtingar strandsvæða, þ. á m. til sjókvíældis, kalkpörungavinnslu og þangskurðar, á vöxt og viðgang stofns æðarfugls við Ísland. Telur félagið að það sé grundvallarforsenda fyrir veitingu leyfa til nýtingar strandsvæða að viðunandi rannsóknir liggja fyrir á núverandi ástandi á vistkerfi æðarfugls og brýn nauðsyn sé á vöktun á áhrifum núverandi starfsemi og þeirrar starfsemi sem fyrirhuguð er.

Æðarrækt er stunduð á hátt á 400 jörðum við strendur landsins og er æðarvarp umfangsmikið á Vestfjörðum og Austfjörðum. Æðarræktarfélagið er í samvinnu við Ráðgjafarmiðstöð landbúnaðarins að vinna að uppfærðu gagnvirku korti af öllum æðarvörpum landsins. Félagið óskar eftir því að láta svæðisráðum í té kortið þegar það er tilbúið.

Æðarfugl er ein af þeim fuglategundum sem teljast til ábyrgðartegunda Íslendinga. Æðarfugl er á Evrópuválista og er flokkaður í yfirvofandi hættu á heimslista. Á válista íslenskra fugla árið 2018 flokkast æðarfugl í nokkurri hættu. Samkvæmt heimildum er vetrarstofn við Ísland metinn um 800 þúsund fuglar og eru það að langmestu leyti íslenskir varpfuglar. Í vetrarfuglatalningum Náttúrufræðistofnunar er samfelld aukning æðarfugla (um 150%) frá því um 1960 til aldamóta en eftir það er snörp fækkun. Á viðmiðunartíma fyrir válistamat (1987 – 2014) bendir vetrarvísitala til um 33% fækkunar æðarfugls hér við land eða 1,48 % á ári.

Æðarræktarfélagið leggur áherslu á eftirfarandi á eftirfarandi sjónarmið varðandi þá efnisþætti sem nefndir eru í forsendum fyrir mótun strandsvæðaskipulags:

## 1. Umfang æðarvarps

Mikilvægt er að hafa í huga að æðarfugl heldur sig árið um kring innan strandsvæðis landsins eins og það er skilgreint í lögum nr. 88/2018 um skipulag haf- og strandsvæða. Við skipulag þarf að taka tillit til allra þeirra svæða þar sem æðarfugl heldur sig. Á vef Náttúrufræðistofnunar segir að þrenns konar mikilvæg svæði komi til álita fyrir æðarfugl, þ.e. varpsvæði, vetrarstöðvar og fjaðrafellistöðvar og skarist flest þeirra. Auk þess geti æðarfuglar hópast tímabundið á sömu staði ár eftir ár þar sem gnótt er fæðu, jafnvel tugþúsundum saman.þ.e. bæði vetrarstöðva og þar sem hann er nýttur til hlunninda í sjálfum æðarvörpunum.

Það er því þýðingarmikið að strandsvæðaskipulag greini í fyrsta lagi öll þau svæði þar sem fuglinn heldur sig og þau kortlögð. Í öðru lagi að þar séu kortlögð ekki einungis friðlýst æðarvörp og þau æðarvörp sem sérstaklega eru skráð sem hlunnindi jarða samkvæmt fasteignaskrá heldur öll æðarvörp. Eins og fyrr segir þá er Æðarræktarfélagið að vinna að gagnagrunni um öll æðarvörp landsins í samvinnu við RML. Grundvallarforsenda er að æðarfuglinn njóti verndar þar sem hann heldur sig hverju sinni á strandsvæðinu og því þarf að kortleggja svæðið með tilliti til þess.

## 2. Rannsóknir á búsvæðum æðarfugls

Grundvallarforsendur fyrir strandsvæðaskipulagi er þekking á lífsháttum æðarfugls og ástandi vistkerfis sem hann lifir í. Eins og tekið er fram í lýsingu fyrir svæðisskipulagi er m.a. tilgangur að afla upplýsinga um núverandi stöðu á svæðinu. Rannsóknirnar eru enn þýðingarmeiri í ljósi þeirrar umtalsverðu fækkunar sem hefur orðið í æðarfuglastofninum, ekki einungis á heimsvísu heldur einnig hér við land þar sem fuglinn hefur notið mestrar lagalegrar verndar. Það má benda á að talið er að stofn æðarfugls við strendur Noregs hefur dregist saman um 80% á síðustu 40 árum.

## 3. Starfsemi sem hefur áhrif á búsvæði æðarfugls

Strandsvæðisskipulag leggur grunn að leyfisveitingum fyrir framkvæmdum og annarri starfsemi á því svæði sem skipulagið tekur til. Starfsemi á búsvæðum æðarfugls getur haft áhrif á vöxt og viðgang æðarfuglsins. Til þess að hægt sé að meta hvort og/eða að hvaða marki slík áhrif séu fyrir hendi þá þurfa að liggja fyrir rannsóknir á núverandi stöðu búsvæðisins. Það er þó ljóst að á nokkrum svæðum er starfsemi nú þegar hafin á viðkvæmum svæðum án þess að nokkuð slíkt mat liggji fyrir. Æðarræktarfélagið hefur ályktað sérstaklega um möguleg áhrif sjókvíaeldis sem og nýtingar sjávargróðurs.<sup>1</sup> Í ályktunum félagsins er talið að brýn nauðsyn sé á því að rannsaka og vakta áhrif sjókvíaeldisstöðva og stækkunar þeirra á lífríki sjávar (t.d. sem leiðir af notkun lyfja/eiturefna í kvíum og setmyndunar vegna úrgangs) og þar með beina og óbeina hættu fyrir vöxt og viðkomu æðarfugls. Sama gildir um vinnslu sjávargróðurs, t.d. þangskurð, en í sjávargróðrinum finnur æðarfuglinn æti og skjól.

---

<sup>1</sup> Í þessu sambandi má benda á skýrslu NINA (Norsk institutt for naturforskning) sem ber heitið *Effekter av forstyrrelser på fugl og paddedyr fra akvakulturanlegg i sjø – en litteratutudie* frá 2015. [www.nina.no](http://www.nina.no) Í skýrslunni er bent á skort á rannsóknum á áhrifum sjókvíaeldis á fugla og dýr í Noregi.

Jafnframt má sem dæmi nefna möguleg áhrif kalkpörungavinnslu, olíumengunar og öflunar sjávarfangs á grunnslóðum, t.d. hrognkelsaveiðar.

Það þarf að fara hægt í að leyfa frekari starfsemi á búsvæðum æðarfugls fyrr en ástand strandsvæða hefur verið metið og þar með lagðar forsendur fyrir því hvaða starfsemi samræmist verndarhagsmunum. Æðarræktarfélagið er tilbúið til að taka þátt í frekari undirbúningi strandsvæðaskipulags og láta í té upplýsingar eftir því sem þurfa þykir.

31. maí 2020.

f.h. stjórnar Æðarræktarfélags Íslands,  
Guðrún Gauksdóttir, formaður

[www.icelandeider.is](http://www.icelandeider.is)  
[info@icelandeider.is](mailto:info@icelandeider.is)