



.....
F I S K I S T O F A

Starfsskýrsla 2012

Efnisyfirlit

1. Formáli fiskistofustjóra	5
2. Stjórnýsla, upplýsingagjöf og samstarf	6
3. Veiðileyfi og heimildir	8
3.1 Veiðileyfi	
3.2 Aflaheimildir	
4. Afli, kvótaívilnanir og aflaverðmæti	14
4.1 Skráning afla	
4.2 Afli og kvótaívilnanir	
4.3 Aflaverðmæti	
5. Eftirlit	16
5.1 Eftirlit á sjó	
5.2 Eftirlit í landi	
5.3 Eftirlit með fiskeldi	
5.4 Eftirlit með lax- og silungsveiðum	
6. Útflutningur	21
7. Lax- og silungsveiði	23
7.1 Málefni veiðifélaga og fiskræktarsjóður	
7.2 Veiðiskýrslur og staða laxa- og silungastofna	
7.3 Nýtingaráætlanir og fiskræktarmál	
7.4 Skipulagsmál, mannvirkjagerð og efnistaka	
7.5 Veiðar á laxfiskum í sjó	
7.6 Rafræn skráning veiðibóka og fiskmerkingar	
7.7 Rannsóknir á laxi í sjó	
8. Fiskeldi.....	27
9. Meðferð mála og úrskurðir.....	28
10. Álagning og innheimta	30
11. Starfsmannamál	32
12. Tæknimál og hugbúnaðargerð	35
13. Rekstraryfirlit	37
14. Starfsmenn Fiskistofu 31. desember 2012	39



F I S K I S T O F A

Skýrsla um starfsemina 2012


Fiskistofa er sjálfstæð stjórnsýslustofnun sem heyrir undir atvinnuvega- og nýsköpunarráðuneyti og gegnir mikilvægu hlutverki við að stuðla að ábyrgri og hagkvæmri nýtingu fiskistofna.

Hlutverk Fiskistofu er að annast framkvæmd laga og reglna um stjórn fiskveiða í sjó og fersku vatni. Stofnunin annast stjórnsýslu og eftirlit á sviði fiskeldis, ásamt söfnun, úrvinnslu og útgáfu upplýsinga um sjávarútveg, fiskeldi, lax- og silungsveiðar og hvalveiðar.

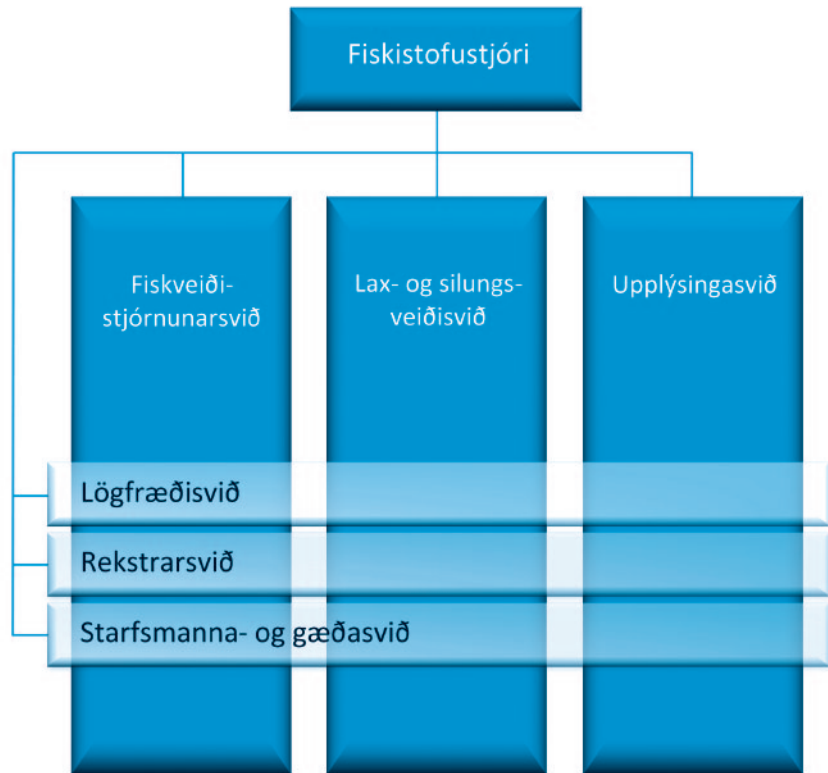
Fiskistofa - Hafnarfirði febrúar 2013

Forsíðumynd: Pálmi Dungal

Ljósmyndir: Sumarliði Óskarsson, Vigfús Markússon.

Prentvinnsla: Ísafoldarprentsmiðja - Umhverfissvottun 141 825 

Skipurit



Fiskveiðistjórnunarsvið annast veiðieftirlit á sjó og landi. Sviðið gefur út veiðileyfi, úthlutar aflaheimildum, staðfestir flutning þeirra á milli fiskiskipa og hefur eftirlit með stöðu aflaheimilda. Þá annast sviðið útgáfu vigtunaleyfa og rekstrarleyfa til fiskeldis. Sviðið rannsakar brotamál og tekur eftir atvikum ákvarðanir um beitingu viðurlaga.

Lax- og silungsveiðisvið stuðlar að sjálfbærri nýtingu og verndar laxfisk í ám og vötnum. Sviðið stuðlar að uppbyggingu veiðifélaga, staðfestir samþykktir og arðskrár, samþykkir fiskræktar- og nýtingaráætlanir veiðifélaga

og staðfestir leyfilegan stanga-fjölda í lax- og silungsveiðum.

Upplýsingasvið safnar, skráir og vinnur úr upplýsingum um veiðar, afla og aflaverðmæti íslenskra skipa frá löndunarhöfnum, fiskvinnslum, útflytjendum, skipstjórnendum og fleirum. Sviðið fer yfir réttmæti og áreiðanleika innsendra upplýsinga og birtir samanteknar upplýsingar úr gögnumum. Það gefur einnig út veiði- og vinnsluvottorð.

Lögfræðisvið veitir öðrum sviðum Fiskistofu ráð um lögbundin verkefni. Sviðið annast lögfræðilegan hluta ýmissa stjórnsýslu-

mála og annast samskipti við önnur stjórnvöld um dómsmál og stjórnsýslukærur sem varða starfsvið Fiskistofu.

Rekstrarsvið annast fjármál og rekstur Fiskistofu og sinnir upplýsingatækniþjónustu fyrir Fiskistofu og Hafrannsóknastofnunina og nokkrar aðrar undirstofnanir atvinnuvega- og nýsköpunarráðuneytis.

Starfsmanna- og gæðasvið ber ábyrgð á að faglegri meðferð og afgreiðslu starfmannamála. Þá hefur sviðið yfirlit með skjala- og gæðakerfum Fiskistofu.

1. Formáli fiskistofustjóra

Þegar fjallað er um starfsemi Fiskistofu á opinberum vettvangi er eftirlitshlutverk hennar gjarnan í brennidepli. Sjaldgæft er að rætt sé um önnur mikilvæg verkefni sem stofnunin hefur með höndum svo sem söfnun upplýsinga, úrvinnslu þeirra og miðlun. Á vef Fiskistofu, www.fiskistofa.is, má nálgast mikið af upplýsingum um sjávarútveg, lax- og silungsveiðar, fiskeldi og ýmsa starfsemi stofnunarinnar. Á síðasta ári var vefur Fiskistofu valinn einn af fimm bestu opinberu vefjum á Íslandi í kjölfar úttektar á öllum opinberum vefjum stofnana ríkis og sveitarfélaga, en slík könnun er gerð annað hvert ár. Mikil áhersla er lögð á gott aðgengi að upplýsingum og það að þjóna sem best fjölbreyttum hópi hagsmunaaðila og almennings.

Fiskistofa hefur þurft að draga saman seglin á ýmsum sviðum og breyta skipulagi vegna samdráttar. Til dæmis hefur áherslu verið breytt á ýmsa lund í veiðieftirliti til að bregðast við fækkun eftirlitsmanna. Með því hefur m.a. dregið úr gagnasöfnun fyrir Hafrannsóknarstofnunina þar

sem mælingum eftirlitsmanna hefur fækkað, enda þarf Fiskistofa fyrst og fremst að beina kröftum sínum að þeim mikilvægu verkefnum sem henni eru falin með lögum.

Sem fyrr var mikil áhersla lögð á gott samstarf við aðrar stofnanir, bæði innlendar og erlendar. Í sumar sem leið var gerður formlegur samstarfssamningur milli Fiskistofu og Matvælastofnunar, en samstarf á milli stofnananna hefur verið talsvert á undanförunum árum. Er samningnum ætlað að tryggja samvinnu vegna tiltekinnar eftirlitsverkefna sem stofnanirnar hafa með höndum og gagnkvæma upplýsingagjöf.

Fiskistofa hefur annast álagningu og innheimtu almenns veiðigjalds en með lögum um veiðigjöld sem sett voru á síðasta ári voru Fiskistofu falin ný og aukin verkefni við álagningu og innheimtu sérstaks veiðigjalds ásamt útreikningi á lækkun veiðigjalda. Er hér um umtalsverðar fjárhæðir að ræða og mikil ábyrgð lögð á herðar Fiskistofu með þessum nýju og krefjandi verkefnum.

Með tilkomu strandveiða og makrílveiða hefur álag á Fiskistofu yfir sumartímenn aukist verulega og ofan á það bætast verkefni tengd lax- og silungsveiði sem eðli málsins samkvæmt eru umsvifamest yfir sumartímenn. Sumarið er því orðið mikill annatími á Fiskistofu. Við þessu hefur meðal annars verið brugðist með því að ráða veiðieftirlitsmenn tímabundið til að fást við tiltekin, skilgreind eftirlitsverkefni og einnig hefur sumarstarfsfólk verið ráðið í afleysingar og afmörkuð verkefni á skrifstofu Fiskistofu. Hefur stofnunin fengið styrki frá Verkefnasjóði sjávarútvegsins til að ráða til sín sumarstarfsfólk en einnig hafa styrkir frá Vinnu-málastofnun verið nýttir í sama tilgangi. Styrkir þessir hafa verið veittir til að draga úr atvinnuleysi yfir sumartímenn þegar námsfólk streymir út á vinnumarkaðinn og hafa þessi verkefni verið Fiskistofu mikilvæg og gagnleg og eflaust verið öflug innspýting í atvinnulíf námsmanna.

*Hafnarfjörður, 12. febrúar 2013
Eyþór Björnsson,
fiskistofustjóri*



2. Stjórnsýsla, upplýsingagjöf og samstarf

Fiskistofa ætlar að vera fyrirmynd fiskveiðistjórnunarstofnana hvarvetna í heiminum í nýtingu upplýsingatækni í þjónustu og samskiptum við hagsmunaaðila og almenning og vera í hópi fimm framsæknustu stjórnsýslustofnana á Íslandi í rafrænni og gagnsærri stjórnsýslu.

Fiskistofa leggur áherslu á að nýta upplýsingatækni til þess að veita bestu þjónustu sem völ er á í stjórnsýslu og upplýsingagjöf. Sífellt er unnið að því að gera hagsmunaaðilum í sjávarútvegi og almenningi auðveldara að fá rafrænar upplýsingar og þjónustu. Þetta hefur þá kosti að þjónusta verður markvissari og hraðari, þeir sem leita til Fiskistofu eiga auðveldara með að nálgast upplýsingar, eiga samskipti við stofnunina og fylgjast með framgangi sinna erinda og fá glögga yfirsýn yfir stöðu mála. Könnun á vegum Stjórnvalda og Skýrslutæknifélagsins sem nefnist „Hvað er spurnið í opinbera vefi?“ fór fram í fjórða sinn í árslok 2011. Þar voru vel a þriðja hundrað opinberir vefir metnir og snemma árs 2012 hlaut vefur Fiskistofu viðurkenningu sem einn af fimm bestu vefjunum. Á árinu var gagnvirkum síðum á vef Fiskistofu fjölgað enn og áfram verður bætt við möguleika notenda til að sækja sér upplýsingar úr gagnagrunnum stofnunarinnar. Nefna má að unnið er að því að setja upp gátt þar sem stofnanir og fyrirtæki geta sótt mikið af gögnum úr grunnunum í einu. Helstu verkefnum við uppbyggingu af þessu tagi hefur verið fylgt eftir í átaksverkefninu „Rafgas“ – „rafræn og gagnsæ stjórnsýsla“ – sem lauk í árslok 2012, en Fiskistofa hlaut tilnefningu til verðlauna fyrir nýsköpun í opinberum rekstri fyrir það verkefni árið 2011. Stofnunin hyggst halda áfram á sömu braut. Enn má nefna að á árinu var opnaður nýr innri vefur Fiskistofu, „Vitinn“, sem bætir upplýsingaflæði innan stofnunarinnar og er gátt að ýmsum tækjum og

tólum sem notuð eru við stjórn fiskveiðikerfisins.

Meðal verkefna sem framundan eru má nefna nýjar enskar vefsíður og endurbætur á svonefndu vigtar- og ráðstöfunarskýrslukerfi Fiskistofu, bæði hvað varðar skýrslugjöf vinnslustöðva og fiskmarkaða, sem og úrvinnslu Fiskistofu á gögnum í kerfinu.

Uppýsingagjöf

Fiskistofa skýrslu gögnum frá fjölmörgum ólíkum aðilum um veiðar og vinnslu afla, og skráir upplýsingar um aflaheimildir og flutning þeirra. Stofnunin tekur saman margvíslegar upplýsingar úr þessum gögnum og birtir þær meðal annars á vef Fiskistofu, nefna má reglulega birtingu á aflatölum yfirstandandi fiskveiðiárs og Aflahefti Fiskistofu, sem gefið er út í október og hefur að geyma samanteknar upplýsingar um undangengið fiskveiðiár. Leitast er við að hafa heimasíðu stofnunarinnar þannig að hægt

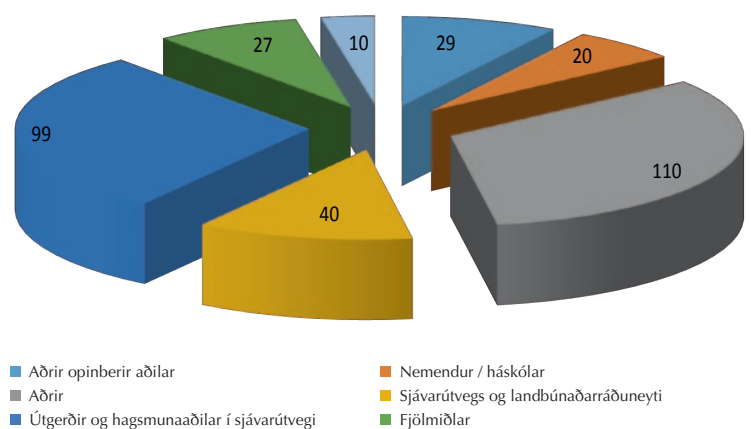
sé að nálgast algengustu upplýsingar þar, en einnig er mikið sérunnið af upplýsingum að beiðni annarra. Fiskistofa svarar öllum fyrirspurnum sem berast stofnuninni og heimilt er að svara samkvæmt upplýsinga- og persónuverndarlögum. Fiskistofa birtir á vef sínum allar slíkar sérunnar upplýsingar sem ekki fela í sér trúnaðarupplýsingar. Á árinu var svarað 468 fyrirspurnum en þær voru 381 árið 2011 og 335 árið 2010. Á myndinni má sjá skiptingu fyrirspurna eftir fyrirspyrjendum.

Innlent samstarf

Fiskistofa leggur áherslu á samstarf við aðrar stofnanir. Stuðlar það bæði að bættri skilvirkni í verkefnum og hagræði í ríkisrekstri. Nefna má að hópur starfsmanna sjávarútvegs- og landbúnaðarráðuneytisins (eins og það hét þá) heimsótti Fiskistofu á árinu þar sem tækifæri gafst til að kynna þeim starfsemi stofnunarinnar.

Fulltrúar frá Fiskistofu sitja í fjölmörgum samstarfshópum atvinnuvega- og nýsköpunarráðuneytisins. Frá árinu 2012 ber helst að nefna störf í nefndum ráðuneytisins sem fjölluðu um makrílveiðar og vinnslu Íslendinga, vigtarmál, málefni tengd strand-

2.1 Fjöldi fyrirspurna eftir flokkum





veiðum og nefndum sem fjölluðu um einstaka þætti í breytingum á fiskveiðistjórnunarkerfinu t.d. veiðigjöld. Þá var áfram unnið í samstarfi við Landhelgisgæsluna að endurbótum á fjareftirlitskerfi sem bæði stuðlar að öryggi sjófarenda og eflir veiðieftirlit.

Sérfræðingar frá Fiskistofu tóku á árinu þátt í kennslu í forni gesta-fyrirlestra og með því að taka á móti hópum hjá Fiskvinnsluskólanum, Tækniskólanum, Háskóla Íslands, Sjóvarútvegsskóla Háskóla Sameinuðu þjóðanna og einnig tók stofnunin þátt í Framadögum háskólanum og kynnti þar fyrir háskólanemum framtíðarstörf hjá Fiskistofu og möguleg náms- og rannsóknaverkefni. Þá tekur Fiskistofa reglulega á móti gestum frá fyrirtækjum, stofnunum og félagsamsökum og kynntir fyrir þeim starfseminum og fiskveiðistjórnun.

Samstarf á alþjóðavettvangi

Fiskistofa á fulltrúa í ýmsum samstarfsnefndum á vegum fjölbýðlegra fiskveiðieftirlitsstofnana. Ferðadagar starfsmanna erlendis á vegum Fiskistofu 2012 voru 78 talsins en gistinætur voru 60. Þetta er rúmlega 40% samdráttur frá fyrra ári. Farið var m.a. á fundi hjá eftirfarandi alþjóðastofnunum: Norðaustur-Atlantshafs-fiskveiðinefndinni (NEAFC), Norðvestur-Atlantshafs-fiskveiðinefndinni (NAFO), og Norður-Atlantshafssjóvarspendýraráðinu (NAMMCO). Þá tóku fulltrúar Fiskistofu þátt í fundum sem vörðuðu fiskveiðieftirlit á alþjóðlegum hafsvæðum, undirbúningsfundi á vegum Interpol um stofnun vinnuhóps til að efla eftirlit með ólöglegum fiskveiðum. Fundað var með fulltrúum fiskveiðþjóða um framþróun fjareftirlits- og tilkynningakerfis fiskiskipa á norðanverðu Atlantshafi. Þá var farin ferð til eftirlits með vigtun og sölu íslensks fisks á markaði í Grimsby.

Fiskistofa stóð fyrir fjölda kynninga á starfsemi sinni og íslenskrí fiskveiðistjórnun fyrir erlenda aðila sem heimsóttu landið. Nefna má hóp erlendra laganema við HÍ, hópa bandarískra og þýskra háskólanema í námsferðum, og hóp af fisksölustjórum hjá stórrí þýskri verslunarkeðju, en sú kynning fór fram í samvinnu við Íslandsstofu. Enn má nefna fulltrúa samtaka fiskvinnslu í Færeyjum, finnska fiskeldisbændur, þingmenn úr sjávarútvegsnefnd Evrópuþingsins, sjávarútvegsráðherra Nýfundnaland, menn úr þróunarráðuneyti fiskveiða í Kenya, tvær kínverskar sendinefndir fyrimanna úr stjórnsýslu fiskveiða, og breska stjórnámanninn David Miliband. Þá var svarað fjölmörgum fyrirspurnum erlendra blaðamanna og tekið á móti þeim í viðtöl. Þeir voru m.a. frá Noregi, Japan og Kanada. Einnig var íslensk fiskveiðistjórn kynnt nokkrum erlendum fræðimönnum og skýrsluhöfundum, meðal annars frá Nýja-Sjálandi, Bandaríkjunum og Frakklandi.

3. Veidileyfi og heimildir

3.1 Fjöldi almennra veidileyfa

Fiskveiðiár:	2007/2008	2008/2009	2009/2010	2010/2011	2011/2012
Aflamarksskip	486	472	461	462	490
Krókaflamarksbátar	816	775	701	731	763
Alls leyfi til veiða í atvinnuskyni	1.302	1.247	1.162	1.193	1.253

3.2 Tegundir og fjöldi sérveidileyfa

Fiskveiðiár:	2007/2008	2008/2009	2009/2010	2010/2011	2011/2012
Grásleppuveidileyfi	222	279	350	369	339
Rauðmagaveidileyfi krókabáta	5	6	5	10	10
Dragnótaveidileyfi	100	91	84	73	67
Innfjarðarækjuveidileyfi	2	3	4	4	13
Hörpudiskveidileyfi					
Ígulkeraveidileyfi	2	3	4	1	3
Strandveidileyfi		595	747	690	762
Fristundaveidileyfi án aflaheimilda		2	11	7	5
Fristundaveidileyfi með aflaheimildum			48	49	49
Leyfi til sæbjúgnaveiða			9	12	7
Síldveiðar með vörpu	20	10	1	5	47
Úthafskarfaveidileyfi á Reykjanes hrygg	13	11	15	16	14
Úthafskarfaveidileyfi í Barentshafi		3	1	1	2
Rækjuveidileyfi á Flæmingjagrundi			1	1	1
Leyfi til veiða úr norsk-ísl. síldarstofninum	24	26	25	21	24
Leyfi til veiða á norsk-ísl. síld í norskri lögsögu	11	5	7	15	16
Gulllaxveidileyfi	32	29	36	39	37
Kolmunnaveidileyfi	16	14	14	1	15
Síldar- og makrílveiðar í færeyskri lögsögu	11		1	2	
Makrílveiðar	11	26	107	144	157
Porskveiðar í norskri lögsögu	10	6	6	10	9
Porskveiðar í rússneskri lögsögu	5	5	6	8	8
Leyfi til rækjuveiða í Barentshafi				1	3
Túnfiskveidileyfi				1	1

3.1 Veidileyfi

Samkvæmt lögum um stjórn fiskveiða má enginn stunda veiðar

í atvinnuskyni við Ísland nema hafa fengið til þess almennt veidileyfi frá Fiskistofu. Í töflu 3.1 koma fram upplýsingar um

fjölda almennra leyfa íslenskra fiskiskipa til veiða í atvinnuskyni.

Af töflunni sést að almennum veidileyfum hefur fjölgað frá síðasta fiskveiðiári, bæði í aflamarks- og krókaflamarkskerfinu, en líkt og í fyrra er nokkur fjöldi minni báta sem hófu strandveiðar sem síðan var sótt um almennt veidileyfi fyrir.

Tilteknar veiðar íslenskra fiskiskipa eru bundnar sérveidileyfum og er upplýsingar um fjölda slíkra leyfa að finna í töflu 3.2.

Grásleppuveidileyfum fækkaði á síðasta ári eftir fjölgun leyfa undangengin fjögur ár, en það helgast að öllum líkindum af markaðsaðstæðum. Nú voru heimilaðar veiðar á innfjarðarækju í Ísafjarðardjúpi eftir átta ára hlé og þess vegna fjölgaði leyfum til veiða á innfjarðarækju. Útgefnum leyfum til strandveiða og leyfum til síldveiða í vörpu fjölgaði mjög en fjölgun síldarvörpuleyfa stafar líklega af því að slíkt leyfi jók möguleika til að veiða makríl á svæðum sem eru lokuð öðrum veiðarfærum. Þrjú veidileyfi

3.3 Leyfilegur heildarafi 1991-2012

Fiskveiðiár	Porskur	Ýsa	Ufsi	Karfi/gullkarfi	Djúpkarfi	Steinbitur	Langa	Keila	Skötuselur	Grálúða
1991/1992	265.000	50.000	75.000	90.000						25.000
1992/1993	205.000	65.000	92.000	104.000						30.000
1993/1994	155.000	65.000	85.000	90.000						30.000
1994/1995	155.000	65.000	75.000	77.000						30.000
1995/1996	155.000	60.000	70.000	65.000						20.000
1996/1997	186.000	45.000	50.000	65.000		13.000				15.000
1997/1998	218.000	45.000	30.000	65.000		13.000				10.000
1998/1999	250.000	35.000	30.000	65.000		13.000				10.000
1999/2000	250.000	35.000	30.000	60.000		13.000				10.000
2000/2001	220.000	30.000	30.000	57.000		13.000				20.000
2001/2002	190.000	38.000	36.400	65.273		13.000	3.000	4.500	1.500	20.000
2002/2003	179.000	55.000	45.000	60.000		16.000	3.000	3.500	1.500	23.000
2003/2004	209.000	75.000	50.000	57.000		16.000	3.000	3.500	2.000	23.000
2004/2005	205.000	90.772	70.000	57.000		13.044	4.000	3.500	2.000	15.000
2005/2006	198.000	105.000	80.000	57.000		13.000	5.000	3.500	3.000	15.000
2006/2007	193.000	105.000	80.000	57.000		13.000	5.000	5.000	3.000	15.000
2007/2008	130.000	100.000	75.000	57.000		12.500	7.000	5.500	2.500	15.000
2008/2009	160.000	93.000	65.000	50.000		13.000	7.000	5.500	3.000	15.000
2009/2010	151.100	63.300	50.000	50.000		12.000	7.000	5.500	2.500	12.000
2010/2011	160.517	50.161	50.161	50.000	12.500	12.039	7.500	6.000	2.500	13.000
2011/2012	177.000	45.000	52.000	52.000	12.000	10.500	9.000	7.000	2.500	13.000
2012/2013	195.400	36.000	50.000	55.000	10.000	8.500	11.500	6.400	1.800	14.700

voru gefin út til rækjuveiða í Barentshafi, en eitt slíkt leyfi var gefið út árið áður. Það var þó aðeins eitt skip sem nýtti það, en þessar veiðar hafa ekki verið stundaðar í allmörg ár. Þá voru veitt fleiri leyfi til beinna makrílveiða innan og utan lögsögu, en 2012 var þriðja árið sem slík leyfi eru gefin út. Eitt leyfi var gefið út til túnfiskveiða, en útgáfa túnfiskveiðaleyfa hafði fram að því verið á hendi ráðuneytisins.

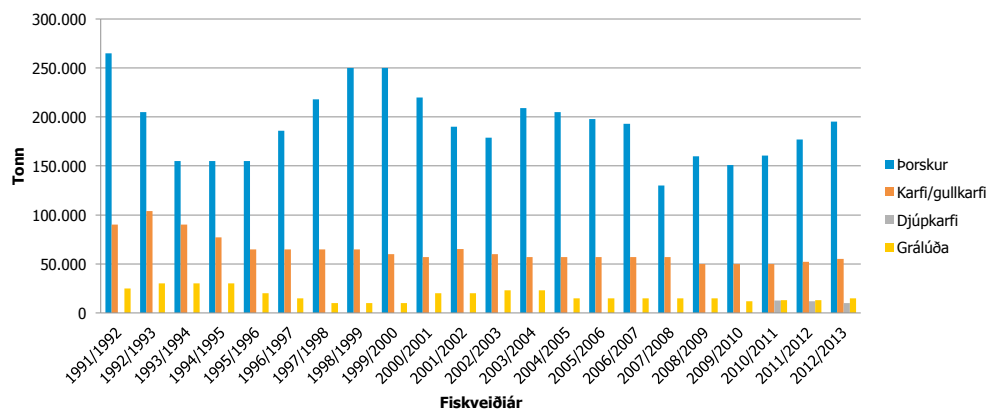
Meðal verkefna Fiskistofu er að veita erlendum fiskiskipum leyfi til veiða í íslenskrum fiskveiðilögsögu. Slík leyfi eru veitt á grundvelli samninga sem Ísland hefur gert við önnur ríki, þar sem ríkin skiptast á aflaheimildum. Upplýsingar um fjölda leyfa undanfarin fimm ár eru í töflu 3.4.

Útgefin veiðaleyfi til erlendra skipa hér við land voru álíka mörg og á síðasta ári. Línu- og handfæraveiðaleyfum fækkaði vegna banns við lúðuveiðum, en allmörg færeysk skip hafa fengið leyfi til slíkra veiða undanfarin ár. Fjórða árið í röð sóttu engin skip á vegum Evrópusambandsins um leyfi til karfaveiða.

Tafla 3.4 Fjöldi veiðaleyfa erlendra skipa í íslenskrum lögsögu 2008 – 2012

Tegund veiðaleyfis	2008	2009	2010	2011	2012
Kolmunnaveiðaleyfi	10	10	10	8	9
Loðnveiðaleyfi	84	0	85	86	87
Úthafskarfaveiðaleyfi	1	1	1		
Línu- og handfæraveiðaleyfi	36	32	31	35	26
Leyfi til veiða úr norsk-íslenska síldarstofninum	17	14	12	11	13
Karfaveiðaleyfi	11				
Samtals veiðaleyfi erlendra skipa	159	57	139	140	135

3.5 Leyfilegur heilarafla - þorskur, karfi og grálúða



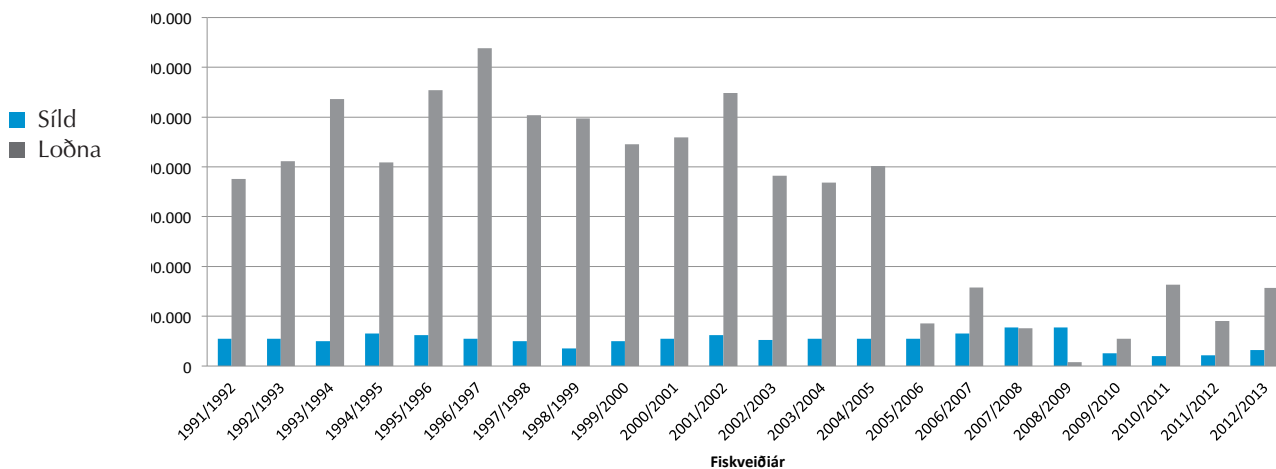
3.2 Aflaheimildir

Atvinnuvega- og nýsköpunarráðherra ákveður fyrir hvert fiskveiðiár leyfilegan heildarafla fisktegunda sem veiðar eru takmarkaðar á. Fiskistofa úthlutar aflaheimildum til einstakra skipa á grundvelli þeirrar ákvörðunar. Fram til fiskveiðiársins 2011/2012 voru eingöngu þorsk-, ýsu-, ufsa-

og steinbítshheimildir dregnar frá leyfilegum heildarafla til að mæta sérstökum úthlutunum. Eftir laga-breytingu hefur ráðherra heimild til að draga ákveðið hlutfall frá leyfilegum heildarafla sérhverrar fisktegundar fyrir úthlutun til að mæta sérstökum úthlutunum að hluta eða öllu leyti. Á fiskveiði-árinu 2011/2012 voru dregin 1,33% af leyfilegum heildarafla

Skarkoli	Langlúra	Sandkoli	Skráplúra	Þykkvalúra	Humar	Síld	Loðna	Úthafsraekja	Innfjarðarraekja	Hörpudiskur	Fiskveiðiár
11.000					2.100	110.000	751.000	35.000	7.360	7.277	1991/1992
13.000					2.400	110.000	823.300	40.000	7.150	11.110	1992/1993
13.000					2.400	100.000	1.072.000	52.000	8.050	9.800	1993/1994
13.000					2.200	130.000	817.780	63.000	9.550	10.050	1994/1995
13.000					1.500	125.000	1.107.765	63.000	11.450	9.250	1995/1996
12.000	1.200				1.500	110.000	1.277.000	60.000	9.850	9.100	1996/1997
9.000	1.100	7.000	5.000		1.200	100.000	1.008.025	75.000	6.800	9.300	1997/1998
7.000	1.100	7.000	5.000		1.200	70.000	994.700	40.000	4.900	10.150	1998/1999
4.000	1.100	7.000	5.000	1.400	1.200	100.000	891.500	20.000	3.250	9.800	1999/2000
4.000	1.100	5.500	5.000	1.400	1.400	110.000	918.626	25.000	2.050	9.300	2000/2001
5.000	1.350	4.000	5.000	1.400	1.500	125.000	1.096.202	35.000	2.390	6.500	2001/2002
5.000	1.500	7.000	5.000	1.600	1.600	105.000	765.000	30.000	1.700	4.150	2002/2003
4.500	1.500	7.000	5.000	1.600	1.600	110.000	737.345	20.000	750		2003/2004
5.000	2.000	5.000	5.000	1.800	1.500	110.000	803.256	15.000	450		2004/2005
5.000	2.400	4.000	3.500	1.800	1.800	110.000	170.872	10.000			2005/2006
6.000	2.400	2.000	1.500	2.000	18.000	130.000	315.245	7.000			2006/2007
6.500	2.400	1.500	1.000	2.200	1.900	155.000	152.390	7.000	150		2007/2008
6.500	2.200	1.000	1.000	2.200	2.200	155.000	15.000	7.000	500		2008/2009
6.500	2.200	1.000	1.000	2.200	2.200	52.000	109.805	7.000	300		2009/2010
6.500	1.300	900	200	1.800	2.100	40.000	327.000		400		2010/2011
6.500	1.300	900	200	1.800	2.100	43.000	181.269		1.200		2011/2012
6.500	1.100	800	200	1.400	1.900	64.000	313.116		1.118		2012/2013

3.6 Leyfilegur heildaraflí - loðna og síld



hverrar tegundar. Það aflamark sem þannig var tekið frá, stóð útgerðum til boða gegn skiptum í tilteknum tegundum, annars vegar miðað við jöfn þorskígildi, og hins vegar á grundvelli tilboða. Í töflu 3.12 kemur fram niðurstaða þeirra skipta.

Í töflu 3.3 kemur fram leyfilegur heildaraflí af kvótabundnum fisktegundum fiskveiðiarin 1991/1992 til 2012/2013. Tölur fyrir fiskveiði-

árið 2012/2013 kunna að breytast ef ákveðið verður að auka eða minnka heimildir í einstökum tegundum innan fiskveiðiársins.

Heildaraflamarksstaða

Tafla 3.7 sýnir úthlutað aflamark fiskveiðiársins 2011/2012 og veiðar eins og þær reiknast til aflamarks hjá aflamarks- og krókaafلامarksskipum á fiskveiðiarinu. Í dálkinn „Sérstakar úthlutanir“ er safnað saman

öllum aukaúthlutunum fiskveiðiársins, sjá töflu 3.9, „Viðbótarúthlutanir“. Þegar allar úthlutanir ársins eru lagðar saman og bætt við aflamarki sem flutt var frá fyrra ári fæst heildaraflamark sem var til ráðstöfunar á fiskveiðiarinu sem sjá má í dálkinum „Aflamark til ráðstöfunar“. Þorskaflinn var tæp 142 þúsund tonn en aflamarkið rúm 144 þúsund tonn. Voru því tæp 2,5 þúsund tonn í aflaheimildum í þorski

3.7 Heildaraflamarksstaða fiskveiðiaríð 2011/2012

Fisktegund	Úthlutun	Sérstakar úthlutanir	Flutt frá fyrra ári	Aflamark til ráðstöfunar	Aflamark til ráðstöfunar	Staða	Tilfærsla	Ný staða	Flutt á næsta ár	Umfram-aflí	Ónotað
Þorskur	134.520	5.754	4.792	144.134	144.134	2.544	-173	2.371	2.456	115	30
Ýsa	34.757	1.273	3.822	39.086	39.086	8	1.602	1.610	1.604	3	9
Ufsi	40.538	1.092	2.995	43.787	43.787	3.111	-1.399	1.712	1.258	12	465
Gullkarfi	39.781	223	2.065	41.463	41.463	-2.631	2.653	22	16	2	8
Djúpkarfi	11.935	139	926	12.908	12.908	561	-111	450	450	0	0
Langa	7.126	95	810	7.517	7.517	-463	615	152	142	1	11
Keila	6.216	85	659	6.432	6.432	1.085	-913	172	149	2	24
Steinbitur	8.437	45	1.471	9.204	9.204	467	-158	308	296	1	13
Skötuselur	2.223	753	631	3.165	3.165	503	-284	219	189	0	30
Grálúða	11.860	172	843	12.564	12.564	472	-463	9	8	0	1
Skarkoli	5.902	249	773	6.441	6.441	1.086	-822	263	248	0	15
Þykkvalúra	1.637	20	351	1.751	1.751	85	-5	80	75	0	5
Langlúra	1.182	56	328	1.339	1.339	3	27	31	26	0	4
Sandkoli	817	12	250	896	896	242	-154	88	56	0	32
Skráþflúra	181	3	157	199	199	128	-52	76	20	0	56
Síld	46.891	1.649	100.004	52.817	52.817	3.244	0	3.244	3.232	0	12
Loðna	583.506	7.527	32.000	591.033	591.033	6.488	0	6.488	0	0	6.488
Humar	644	3	74	693	693	65	0	65	65	0	0
Innfjarðarrækja											
Sandkoli	817	12	250	896	654	242	-154	88	56	0	32
Skráþflúra	181	3	157	199	71	128	-52	76	20	0	56
Síld	46.891	1.649	100.004	52.817	49.573	3.244	0	3.244	3.232	0	12
Loðna	583.506	7.527	32.000	591.033	584.545	6.488	0	6.488	0	0	6.488
Humar	644	3	74	693	629	65	0	65	65	0	0
Innfjarðarrækja											

Magn í lestum. Afli og aflamark botnfisks miðast við slæðan fisk nema krafinn er óslæður. Magn annarra tegunda miðast við óslægt nema magn humars miðast við slittum humar.

3.8 Heildaraflamarksstaða deilistofna á fjarriðum 2012

Veidisvæði	Úthlutun	Sérstakar úthlutanir	Flutt frá fyrra ári	Aflamark til ráðstöfunar	Afli til aflamarks	Staða	Tilfærsla	Ný staða	Flutt á næsta ár	Umfram-afli	Ónotað
Flæmingjarækja – veiðisvæði 3M	0	0	0	0	0	0	0	0	0	0	0
Flæmingjarækja – veiðisvæði 3L	131	0	11	131	0	131	0	131	0	0	131
Þorskur – norsk lögsaga	5.715	77	27	5.792	5.792	0	0	0	0	0	0
Þorskur – rússnesk lögsaga	3.572	48	26	3.620	3.601	20	0	20	0	0	20
Kolmunnir	62.604	-2.094	41.000	60.096	62.950	-2.854	0	-2.854	-2.967	1	114
Norsk-íslensk síld	98.428	20.823	46.001	119.946	118.604	1.342	2.605	3.947	4.338	397	6
Norsk-íslensk síld norsk lögsaga	21.821	-19.216	24.000	2.605	0	2.605	-2.605	0	0	0	0
Úthafskarfi utan tilgreinds veiðisvæðis	0	0	0	0	0	0	0	0	0	0	0
Úthafskarfi innan tilgreinds veiðisvæðis	6.592	132	-294	6.404	5.909	495	0	495	473	0	22

flutt til fiskveiðiársins 2012/2013. Almennt var ágætt samræmi á milli aflaheimilda og afla. Frekari takmörkun á tegundatilfærslu, sem gildi tók á fiskveiðiarinu, hefur minnkað möguleika til að nýta aflamark nokkurra flatfisktegunda til tegundatilfærslu í stað veiða.

Veiðar úr kvótabundnum deilistofnum og stofnum á fjarriðum gengu almennt ágætlega á árinu miðað við heimildir, sjá töflu 3.8. Kolmunnnaheimildir hafa nú verið auknar aftur eftir mjög mikinn niðurskurð á árinu 2011, þótt þær hafi ekki náð fyrri hæðum. Þá var hvorki úthlutað flæmingjarækjuheimildum á svæði 3M né úthafskarfheimildum utan tilgreinds veiðisvæðis. Leyfilegur heildarafli Íslendinga af úthafskarfa innan veiðisvæðisins var tæplega 10 þúsund lestir en talsvert minna magni var úthlutað, eins og fram kemur í töflunni. Heimildir til veiða voru auknar lítillega í Barentshafi en dregið var úr þeim fyrir norsk-íslenska síld. Makrílafli ársins varð heldur minni en árið 2011 eða tæp 146 þúsund tonn saman borið við rúmlega 153 þúsund tonn á fyrra ári.

Auk ofangreindra úthlutana veitir Fiskistofa sérstakar aflaheimildir til einstakra fiskiskipa eftir ákvörðun ráðherra. Í töflu 3.9 eru upplýsingar um slíkar úthlutanir sl. fimm fiskveiðiár. Aflamark þessara úthlutana er nú svipað og á síðasta ári að undanskilinni sérstakri úthlutun með sölu á aflamarki í skötusel, sem er mun minni en á fyrra fisk-

3.9 Viðbótarúthlutanir skv. lögum nr. 116/2006

Fiskveiðiár:	2007/2008	2008/2009	2009/2010	2010/2011	2011/2012
Rannsóknafli skv. 1. mgr. 3. gr. laga nr. 116/2006	927	1.073	857	1.205	1.458
Byggðakvóti skv. 2. tl. 1. mgr. 10. gr. laga nr. 116/2006	3.639	3.095	3.174	5.254	5.352
Rækjubætur skv. 1. tl. 1. mgr. 10. gr. laga nr. 116/2006	1.184	1.107	982	1.050	1.038
Skelbætur skv. 1. tl. 1. mgr. 10. gr. laga nr. 116/2006	983	983	983	983	972
Þorskeldi skv. bráðabirgðaákvæði nr. 1 við lög nr. 116/2006	620	600	435	289	235
Fristundakvóti skv. bráðab. ákvæði IX við lög nr. 116/2006			168	128	164
Skötuselur skv. bráðab. ákvæði VIII við lög nr. 116/2006			1.183	2.154	986
Sumargotssíld skv. bráðab. ákvæði VIII við lög nr. 116/2006					32
Samtals:	7.353	6.858	7.782	11.063	10.237

Úthlutað magn til skipa í þorsgildislestum talið.

3.10 Fjöldi tilkynninga um flutning aflaheimilda

Fiskveiðiár:	2007/2008	2008/2009	2009/2010	2010/2011	2011/2012
Aflahlutdeildir	275	182	221	196	196
Aflamark	9.887	10.378	9.931	8.204	9.515
Par af flutt rafrænt	1.823	2.071	2.465	1.943	2.482
Par af flutt vegna skerðinga					347
Tilkynningar alls:	10.162	10.560	10.152	8.400	9.711



3.11 Flutningur hluteilda milli skipa

Fisktegund	2007/2008	2008/2009	2009/2010	2010/2011	2011/2012
Þorskur	17,7%	8,2%	11,2%	11,2%	11,1%
Ýsa	19,5%	9,3%	14,9%	13,9%	12,0%
Úfsi	15,2%	7,7%	20,0%	17,3%	9,8%
Gullkarfi	13,4%	8,8%	10,6%	15,9%	8,9%
Djúpkarfi				16,0%	9,2%
Langa	19,2%	8,4%	17,3%	34,8%	10,0%
Keila	15,4%	3,5%	11,6%	78,7%	6,4%
Steinbítur	26,3%	22,0%	9,4%	28,3%	23,1%
Skötuselur	18,3%	13,3%	24,1%	14,3%	3,3%
Grálúða	6,4%	13,6%	23,7%	5,7%	3,9%
Skarkoli	17,0%	15,0%	12,5%	17,6%	10,4%
Þykkvalúra	14,9%	14,5%	9,2%	12,2%	13,3%
Langlúra	18,1%	8,7%	7,4%	4,7%	1,6%
Sandkoli	8,8%	14,4%	15,2%	7,1%	0,9%
Skráplúra	24,5%	12,8%	11,8%	8,1%	1,4%
Síld	50,1%	3,3%	29,6%	0,0%	9,7%
Loðna	32,7%	8,0%	10,5%	27,2%	11,1%
Humar	25,1%	13,2%	27,2%	11,2%	0,0%
Úthafsækja	41,5%	19,2%	6,6%		
Arnarfjarðarrækja	16,7%	41,7%	16,7%	0,0%	16,7%
Húnaflóarækja	0,0%	17,7%	7,5%	11,9%	25,0%
Rækja í Ísafjarðardjúpi	25,7%	15,2%	59,1%	7,1%	118,1%
Skagafjarðarrækja	25,0%	25,0%	0,0%	50,0%	50,0%
Öxarfjarðarrækja	50,0%	0,0%	50,0%	50,0%	50,0%
Skjálfandarækja	33,3%	33,3%	0,0%	33,3%	33,3%
Eldeyjarrækja	0,0%	0,0%	0,0%	7,7%	0,0%
Arnarfjarðarskel	20,0%	30,0%	20,0%	0,0%	30,0%
Breiðafjarðarskel	0,0%	7,7%	0,0%	12,9%	34,0%
Húnaflóaskel	0,0%	18,8%	0,0%	18,8%	62,5%
Skel í Ísafjarðardjúpi	50,0%	0,0%	50,0%	0,0%	50,0%
Úthafskarfi	19,4%	0,0%	15,9%	0,0%	4,3%
Kolmunn	4,8%	5,1%	14,5%	0,0%	13,1%
Norsk-íslensk síld	16,1%	5,5%	19,6%	0,0%	18,1%
Flæmingjarækja	4,6%	4,3%	12,8%	4,6%	4,3%
Þorskur – norsk lögsaga	17,0%	0,0%	4,4%	8,4%	1,2%
Þorskur – rússnesk lögsaga	17,0%	0,0%	4,4%	8,4%	1,2%

Hlutfall af heildaraflahluteild. Um veltutölur er að ræða.

veiðiári. Nú var í fyrsta skipti selt aflamark í sumargotssíld samkvæmt bráðabirgðaákvæði VIII við fiskveiðistjórnunarlögin, samtals 246 tonn.

Flutningur aflaheimilda

Tilkynningar um millifærslur á aflaheimildum eru mismargar eftir fiskveiðiárum, sjá töflu 3.10. Þar má sjá að millifærslum á fiskveiðiárinu 2010/2011 fækkaði verulega en þeim fjölga nú aftur. Eigendum skipa er heimilt að flytja aflamark milli eigin skipa með rafrænum hætti. Þá

má einnig sjá í töflunni fjölda þeirra tilkynninga sem eru vegna skipta á aflamarki í tengslum við þá hlutfallslegu skerðingu sem fjallað er um hér að framan.

Í töflu 3.11 eru upplýsingar um flutning aflahluteilda milli fiskiskipa á fimm ára tímabili. Rétt er að vekja sérstaka athygli á að um veltutölur er að ræða. Það þýðir að séu sömu aflahluteildir fluttar milli skipa oftast en einu sinni á fiskveiðiárinu eru þær taldar í hvert sinn sem þær eru fluttar. Þarna kemur greinilega fram að

flutningur varanlegra aflaheimilda hefur almennt dregist verulega saman frá fyrri árum.

Í töflu 3.12 koma fram tölulegar upplýsingar um flutning aflamarks á síðastliðnu fiskveiðiári í samanburði við flutning aflamarks fiskveiðiársins 2009/2010 og 2010/2011. Flutningur aflamarks fiskveiðiársins 2011/2012 er nú flokkaður í þrennt: Skipti á aflamarki og síðan millifærslur milli skipa eftir því hvort um er að ræða flutning milli skipa í eigu sama aðila eða flutning milli skipa í eigu mismunandi aðila.



3.12 Heildarflutningur aflamarks milli fiskiskipa

Fisktegund	Aflamarksskipti	Milli skipa í	Milli skipa í eigu	Fiskveiðiárið	Fiskveiðiárið	Fiskveiðiárið
	2011/2012	eigu sama aðila 2011/2012	mismunandi aðila 2011/2012	2011/2012 Samtals	2010/2011 Samtals	2009/2010 Samtals
Þorskur	-1.268	23.959	31.739	55.698	50.827	61.335
Ýsa	144	11.074	14.416	25.490	30.747	50.174
Úfsi	-412	16.448	16.114	32.562	32.484	44.050
Gullkarfi	219	10.975	7.799	18.774	21.146	27.080
Djúpkarfi	65	5.062	3.238	8.300	9.989	
Langa	74	2.320	2.574	4.894	5.762	6.394
Keila	84	1.034	1.537	2.571	6.020	4.576
Steinbítur	-234	3.695	5.705	9.400	10.818	14.054
Skötuselur	27	675	1.726	2.401	2.364	2.876
Grálúða	100	3.364	2.686	6.050	5.965	10.465
Skarkoli	78	1.700	3.616	5.316	5.493	5.893
Þykkvalúra	19	591	868	1.459	1.268	2.146
Langlúra	14	515	552	1.067	1.263	2.719
Sandkoli	11	327	485	812	829	937
Skráplúra	3	77	88	165	243	1.759
Humar	2	66	154	220	380	715
Innfjarðarrækja	16	0	629	629	79	75
Úthafsækja						12.836
Síld	580	9.854	4.636	14.490	16.379	30.923
Loðna	7.527	112.938	35.313	148.251	46.733	47.358
Úthafskarfi	132	1.267	2.714	3.981	3.738	7.009
Kolmunni	845	11.305	6.306	17.611	1.080	32.323
Norsk-íslensk síld	1.607	38.998	13.880	52.878	38.588	107.954
Flæmingjarækja					171	334
Norskur þorskur	77	1.761	1.662	3.423	2.583	2.542
Rússneskur þorskur	48	1.497	579	2.076	3.557	1.600

Ofangreindar tölur miðast við lestir og slægdan fisk þar sem það á við. Um veltitölur er að ræða.

4. Afli, kvótaívilnanir og aflaverðmæti

4.1 Skráning afla

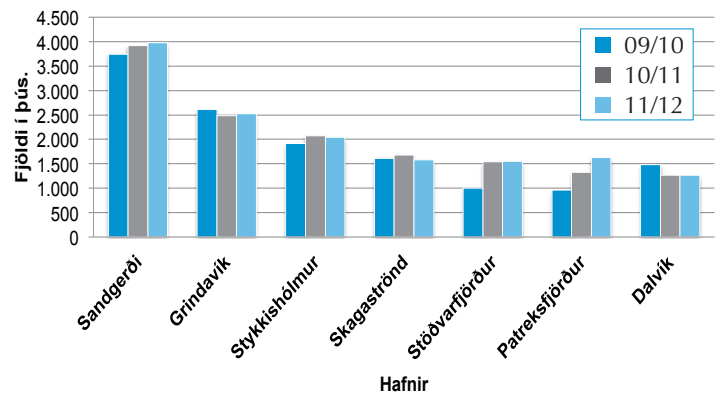
Mikilvægur þáttur í starfsemi Fiskistofu er samstarf við löndunarhafnir um vigtun og skráningu landaðs afla. Niðurstöður vigtunar á afla eru skráðar í aflaskráningarkerfið GAFL (Gagnagrunn Fiskistofu og löndunarhafna). Þetta gera starfsmenn löndunarhafna og eru upplýsingarnar sendar jafnóðum á rafrænu formi í gagnagrunn Fiskistofu. Í GAFLinum hefur Fiskistofa ávallt nýjustu fáanlegar upplýsingar um afla og getur fylgst náið með aflaheimildum einstakra skipa. Starfsmenn Fiskistofu, bæði á skrifstofu og eftirlitsmenn, eru í daglegum samskiptum við hafnarstarfsmenn vegna vigtunar og skráningar á afla.

Á fiskveiðiarinu 2011/2012 voru 62.467 landanir skráðar í aflaskráningarkerfið. Þetta er fjölgun um 2,6% frá fyrra fiskveiðiarinu en þá var fjöldi skráðra landana 61.220. Eins og svo oft áður voru flestar landanir í Sandgerði en því næst komu Grindavík, Stykkishólmur og Skagaströnd. (Mynd 4.1)

4.2 Afli og kvótaívilnanir

Heildarafla íslenskra skipa í bol-fiski til aflamarks má sjá í töflu 4.3. Ef borinn er saman heildarafli og afli sem reiknaður er til

4.1 Fjöldi landana eftir höfnum



4.2 Afli í ókvótabundnum tegundum fiskveiðiarinu 2009/10 til 2011/12

Fisktegund	2009/2010	2010/2011	2011/2012
Gulllax (stóri gulllax)	15.809	12.091	8.410
Gullepla (norræna gullepla)	24.138	10.650	102
Blálanga	6.493	6.467	4.242
Lýsa	2.835	3.249	1.601
Sæbjúga	1.874	2.887	1.746
Litli karfi	675	2.347	1.219
Hlýri	2.109	1.721	1.907
Tindaskata	879	1.108	1.726
Grásleppa	343	612	4.160
Lúða	541	595	186
Beitukóngur	121	406	433
Stórkjafra (öfugkjafra)	230	270	429
Stinglax	40	158	153
Ígulker	150	141	152
Skata	110	127	138
Háfur	75	65	50
Samtals:	56.423	42.894	26.655

Magn í lestum og miðast við óslægðan afla

4.3 Afli botnfisktegunda

Tegund	Heildarmagn		VS-afli		Línuívilnun		Undirmál		Strandveiðar		Útflutningsálag	
	2010/11	2011/12	2010/11	2011/12	2010/11	2011/12	2010/11	2011/12	2010/11	2011/12	2010/11	2011/12
Porskur	174.763	196.252	2.078	1.654	2.720	3.206	1.243	1.566	7.111	7.421	-127	-116
Ýsa	51.612	51.574	254	306	1.741	1.917	899	536	59	49	-242	-190
Ufsi	51.703	49.789	74	55			32	20	1.287	1.154	-6	-12
Karfi (gullkarfi)	39.306	44.381	164	122			116	81	96	106	-86	-95
Langa	9.328	10.073	136	90					8	7	-14	-11
Keila	6.235	5.983	71	37					4	4	0	0
Steinbítur	11.676	10.626	48	53	677	827			8	7	-44	-21
Skötuselur	3.376	3.006	48	21						0	-11	-5
Grálúða	12.250	13.417	4	1						0	-3	-5
Skarkoli	4.847	5.821	37	17					0		-32	-21
Þykkvalúra	1.733	1.803	7	0							-21	-10
Langlúra	1.222	1.452	2	2							-3	-1
Sandkoli	814	890	4	0					0		0	0
Skráplúra	193	151	0	0								
Djúpkarfi	12.085	12.324		5						0	-25	-41
Samtals:	381.143	407.541	2.926	2.363	5.138	5.950	2.289	2.203	8.572	8.749	-613	-528

aflamarks er nokkur munur þar á. Skýringin á því er afli sem er undanþeginn aflamarki vegna sérreglna sem um hann gilda, s.s. reglur er varða línuaflla, verk-efnasjóðsafla (VS-afla), undir- málssafla og aflla í strandveiðum.

Svonefnd línuvölnun náði á síð- asta fiskveiðiári eins og undan- farin ár til þorsks, ýsu og stein- bítis. Á síðasta fiskveiðiári mátti veiða 3.375 tonn af þorski, 2.100 tonn af ýsu og 900 tonn af stein- bít miðað við slægðan fisk um- fram aflamark á sérstaklega beitta línu og var þeim heimildum skipt á fjögur veiðitímabil. Eins og sjá má á töflu 4.3 fullnýttu íslensk fiskiskip ekki heimildir sínar í línuvölnun eins og á síðasta fisk- veiðiári.

Á síðasta fiskveiðiári lönduðu íslensk fiskiskip töluvert minni VS-afla en á fyrra fiskveiðiári en hluti af andvirði þess afla greiðist í Verkefnasjóð sjávarútvegsins. Meira var landað sem undirmál- safla í þorski á síðasta fiskveiði- ári en á fiskveiðiárinu 2010/11 en minna af ýsu. Strandveiðar fóru fram í fjórða sinn á síðasta fiskveiðiári og sem fyrr taldist afli í því kerfi ekki til aflamarks. Heildarþorskafla strandveiðibáta var um 7.420 tonn og ufsafla 1.150 tonn.

Íslensk fiskiskip veiða á hverju fiskveiðiári fjölda fisktegunda sem ekki eru bundnar aflamarki. Af ókvótabundnum tegundum var mest veitt af gulllaxi, 8.410 tonn, því næst af blálöngu eða 4.242 tonn. Gulllaxaflinn dróst saman um þriðjung frá síðasta ári og voru almennt miklar breyting- ar milli ára, enda reyndist heildar- afli ókvótabundinna tegunda um 38% minni en á fyrra fiskveiðiári. Gulldepluaflinn hvarf nánast, en hann féll úr 10.650 í 102 tonn. (Tafla 4.2.)

4.3 Aflaverðmæti

Upplýsingar um aflaverðmæti og ráðstöfun afla eru fengnar úr vigtar- og ráðstöfunarskýrslum (VOR) sem kaupendur og sel- endur sjávarafla skila til Fiski- stofu. Aflaverðmæti þorsks á síðasta fiskveiðiári var um 51,5 milljarðar króna sem er um 7 milljarða aukning frá fyrra fisk- veiðiári. Ýsuafla var nánast óbreyttur milli ára en aflaverð- mæti hækkaði um milljarð. Afla- verðmæti makrils hækkaði einn- ig um milljarð enda jókst afli um 7.000 tonn. Þá jókst aflaverðmæti loðnu verulega sökum aukins afla (Tafla 4.4).

Á fiskveiðiárinu 2011/12 fór mestur hluti þorskaflans í land-

4.4 Aflaverðmæti helstu nytjastofna 3 fiskveiðiár

Fisktegund	2009/2010	2010/2011	2011/2012
Þorskur	44.446	44.523	51.483
Ýsa	16.038	11.787	12.996
Ufsi	9.298	8.695	9.651
Gullkarfi	8.158	9.305	11.536
Djúpkarfi	3.275	3.228	4.058
Langa	1.192	1.295	1.552
Steinbítur	2.958	2.793	2.622
Skötuselur	1.712	1.383	1.534
Grálúða	8.044	7.533	9.737
Skarkoli	1.297	1.005	1.224
Síld	10.373	10.719	13.856
Loðna	2.494	8.826	13.360
Makrill	6.806	15.717	16.771
Humar	995	971	1.094
Rækja	1.399	1.659	2.926
Gulllax	1.613	1.394	1.192
Úthafskarfi	3.663	4.090	1.976
Samtals:	123.763	134.922	157.566

frystingu eða tæp 74 þúsund tonn. Næstmest fór í söltun eða rúm 53 þúsund tonn og um 34.500 tonn voru sjófryst. Af makrilaflanum fóru um 11% í bræðslu eða rúm 18 þúsund tonn og um 74.500 tonn voru sjófryst. Þetta er framhald á örri þróun undanfarin ár í þá átt að nýta makrillinn til manneldis og vinna úr honum sem mest verðmæti. Tafla 4.5 hér að neðan sýnir ráð- stöfun afla nokkurra helstu fisk- tegunda á fiskveiðiárinu 2011/12 í samanburði við fiskveiðiárið 2010/11.

4.5 Helsta ráðstöfun eftir fisktegund

2011/2012								
Ráðstöfun:	Landfrýsting	Söltun	Hersla	Bræðsla	Gámar	Innanlands	Sjófryst	Ísað í flug
Þorskur	73.716.364	53.312.715	1.274.463	53.219	4.648.714	1.447.824	34.512.177	29.451.573
Ýsa	20.704.315	9.712	449.261	1.990	6.776.649	3.757.917	9.264.554	10.783.649
Ufsi	22.476.809	4.341.331	1.367.633	10.383	881.887	12.180	20.701.035	737.634
Steinbítur	3.764.122	89.613	25.557	360	2.175.834	275.082	1.323.961	4.122.766
Skötuselur	267.020	33.536			2.254.937	39.901	8.436	381.200
Skarkoli	2.898.171	232	59	197	1.831.291	113.039	50.511	934.939
Síld	88.812.925	1.506.445		25.826.626		17.834	65.405.297	61
Makrill	68.800.697	53.813		18.105.014	698	3.396	74.462.156	1.203
2010/2011								
Ráðstöfun:	Landfrýsting	Söltun	Hersla	Bræðsla	Gámar	Innanlands	Sjófryst	Ísað í flug
Þorskur	66.600.233	49.302.366	361.966	606.771	4.322.904	1.110.185	31.742.580	24.254.862
Ýsa	19.687.358	1.353	231.714	79.730	6.971.296	3.399.919	8.315.135	13.018.633
Ufsi	23.980.568	4.330.340	583.837	266.708	711.946	115.585	21.367.584	399.192
Steinbítur	3.262.248		17.000		2.475.518	268.664	790.152	5.415.484
Skötuselur	169.452		21	28	2.141.526	106.656	13.551	669.294
Skarkoli	2.385.969	2	147	10	1.369.345	126.569	73.394	891.014
Síld	83.843.729	1.552.870		49.741.337		17.786	71.885.580	2.080
Makrill	63.815.772		25	22.546.126		7.093	68.354.720	2.974

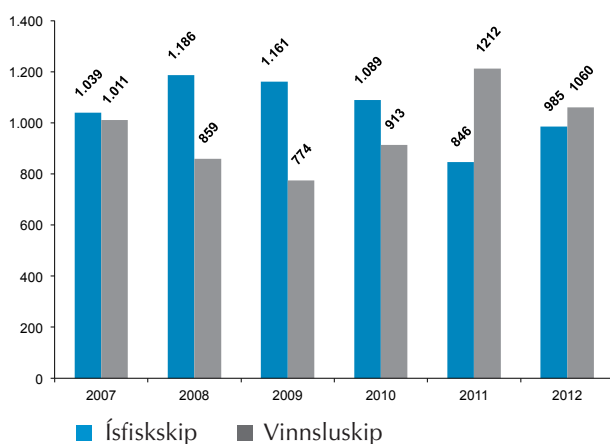
5. Eftirlit

Eftirlit er stór þáttur í starfsemi Fiskistofu og gegnir stofnunin lykilhlutverki við eftirlit með sjávarútvegi. Verkefnið er umfangsmikið og krefjandi og felur m.a. í sér eftirlit með fiskveiðum, vinnslu afla um borð, aflaheimildastöðu skipa, vigtun og skráningu afla, fiskeldi, hvalveiðum, lax- og silungsveiði og malar-tekju. Eftirlit fer ýmist fram á vettvangi, til sjós og lands, eða með rafrænum hætti hjá Fiskistofu.

5.1 Skipting landeftirlits

Eftirlitsþættir	2011	2012
Afladagbók	697	587
Brotaskýrslur	300	265
Lokun Veiðisvæða	71	188
Löndun aðrar en uppsjávarafli	2293	2074
Löndun uppsjávarafli	426	383
Möskvamælingar	292	267
NAFO skoðun	2	3
NEAFC skoðun	18	18
Samanb.á afladagb.og löndun	10	5
Sérverkefni	162	175
Talning í gáma	26	25
Undirmálmæling	47	73
Úttektir vinnsluskipa	25	27
Vigtun leyfishafa (heimsókn)	104	150
vigtun leyfishafa (staðið yfir)	116	219

5.2 Fjöldi daga á sjó eftir árum



Á síðasta ári fóru eftirlitsmenn í 405 (366 árið 2011) veiðiferðir sem samtals stóðu í 2045 (2058 árið 2011) daga. Skiptingin var á þann veg að farið var í 48 veiðiferðir með vinnsluskipum, sem stóðu samtals í 1.060 daga og farið var með öðrum skipum í

357 veiðiferðir sem stóðu í samtals 985 daga. Meðal starfa eftirlitsmanna um borð í veiðiskipum er að fylgjast með tegundar- og stærðarsamsetningu afla sem felst í því að lengd fisks er mæld, hann er kvarnaður og upplýsingum og sýnum er safnað í þágu hafrannsóknna og fiskveiðistjórnunar. Á árinu 2012 mældu eftirlitsmenn alls 505.973 (430.134 árið 2011) fiska og kvörnuðu 11.765 (9.753 árið 2011). Lengdarmælingar fara fram á sjó og í landi og með þeim er m.a. safnað gögnum vegna svokallaðs brottkastsverkefnis. Brottkastsverkefnið felur í sér athugun og mat á brottkasti fisks undir tiltekinni lengd og er það unnið í samstarfi við Hafrannsóknastofnunina sem gefur út skýrslu árlega þar sem tölfræðilegar niðurstöður verkefnisins eru birtar.

Eftirlit með vigtun og skráningu sjávarafila er mesta eftirlitsverkefni Fiskistofu í landi og tekur það á sig ýmsar myndir. Má þar m.a. nefna úttekt á þeim sem sækja um eða endurnýja vigtunarleyfi, eftirlit með framkvæmd vigtunar hjá vigtunarleyfishöfum, eftirlit með löndun og vigtun afla á hafnarvog og skoðun á vigtarótum hjá flutningsaðilum. Í þessum kafla er farið yfir nokkur af þeim verkefnum eftirlitsins sem efst voru á baugi á síðasta ári.

Viðfangsefni eftirlitsmanna eru af margvíslegum toga eins og sjá má í töflum 5.1 og 5.2. Fer mest fyrir verkefnum tengdum vigtun og skráningu sjávarafila, umgengni um auðlindina og verndun smáfisks.

5.1 Eftirlit á sjó

Uppsjávarfiskur

Líkt og verið hefur undanfarin ár var haft sérstakt eftirlit með veiðum og löndunum á makríl og norsk-íslenskri síld. Voru ráðnir 3 eftirlitsmenn í 3 mánuði til eftirlits með löndunum á þeim

tíma sem veiðar og vinnsla stóðu sem hæst, þ.e. frá júní og fram í september. Á tímabilinu frá 1. júní til 10. október voru landanir á makríl og norsk-íslenskri síld 758 (814 árið 2011) og var haft eftirlit með 261 (335 árið 2011) þeirra eða 34% (41,2% árið 2011) landana. Á þessu tímabili voru eftirlitsmenn 261 dag um borð í veiðiskipum er stunduðu veiðar á makríl og norsk-íslenskri síld.

Alls voru landanir á uppsjávarafila íslenskra skipa 1420 (1.260 árið 2011) talsins á árinu og var fylgst með 378 (413 árið 2011) þeirra eða 27% (33% árið 2011) allra landana.

Alls voru landanir á uppsjávarafila erlendra skipa hér á landi 50 (68 árið 2011) talsins og var fylgst með fimm þeirra eða 10% (9% árið 2011) af löndunum. Af þessum 50 löndunum landaði grænlenka skipið Erika 36 sinnum afla.

Veiðar á íslenskri sumargotssíld hófust um miðjan október en þá hafði síldin þjappað sér saman í innanverðum Breiðafirði eins og undanfarin ár. Vinnsluskip og ísfiskskip stunduðu veiðarnar sem reyndust auðveldar þar sem hægt var að ganga að síldinni vísri á Breiðafirði alla vertíðina. Sérstök áhersla var lögð á öflugt eftirlit með veiðunum og að tryggja að vel væri gengið um auðlindina. Auk eftirlitsmanna Fiskistofu voru ráðnir 6 heimamenn, úr Grundarfirði, Ólafsvík og Stykkishólmi, allt menn afar kunnugir staðháttum. Eftirlitsmenn fóru í 78 veiðiferðir en samtals fóru skip í 81 veiðiferð og veiðarnar stóðu yfir í samtals 177 veiðidaga. Var bæði um að ræða vinnsluskip og ísfiskskip sem þýðir að í 96% ferðanna voru eftirlitsmenn um borð.

Eftirlit á grunnslóð

Fiskistofa var við eftirlit á grunnslóð í samstarfi við Landhelgisgæslu Íslands á sjómælingabátum Baldri líkt og verið hefur



undanfarin ár. Enn fremur var í fyrsta skipti notaður slöngubáturinn Flóki. Lagði Landhelgisgæslan til áhöfn og Fiskistofa eftirlitsmenn. Einnig var farið í eina eftirlitsferð með varðskipinu Ægi.

Grásleppa.

Útgefin leyfi til veiða á grásleppu voru 339 talsins á síðasta ári en 369 á fyrra ári. Ávallt er lögð nokkur áhersla á eftirlit með veiðum á grásleppu yfir vertíðina en að þessu sinni var það umfangsmeira en verið hefur. Lögð var áhersla á að merkingar veiðarfæra væru fullnægjandi og að trossur væru merktar í samfelldri númeraröð. Auk þess var mikil vinna lögð í að staðreyna að fjöldi neta í sjó væri innan þeirra marka sem reglur heimila. Hámarksfjöldi neta árið 2012 var 150 löng net eða 300 stutt miðað við þrjá menn í áhöfn.

Eftirlitsmenn fóru með varðskipinu Ægi með netafjölda og merkingum veiðarfæra í sjó fyrir Norðurlandi. Nokkur mál komu

upp og reyndust nokkrir bátar vera með allt að tvö hundruð löng net umfram það sem leyfilegt er. Þá var haft eftirlit með grásleppuveiðum í Breiðafirði á slöngubátnum Flóka í samstarfi við Landhelgisgæslu Íslands. Farið var í tvær ferðir með Flóka í maí og júní í samtals 10 daga á sjó. Farið var um borð í 39 grásleppubáta og reyndust merkingar veiðarfæra vera ófullnægjandi í 9 tilvikum og einnig var mönnun samkvæmt lögskráningu ekki í samræmi við fjölda manna um borð í nokkrum tilfellum. Reyndist Flóki vel við eftirlit á grunnslóð.

Strandveiðar

Strandveiðar hafa verið stundaðar frá árinu 2009 og eru orðnar fastar í sessi. Alls voru 762 bátar með leyfi til strandveiða árið 2012 samanborið við 690 árið áður. Eftirlit með strandveiðum á sjó fór m.a. fram í samstarfi við Landhelgisgæsluna. Farið var í tvær ferðir með Baldri á tímabilinu júlí til ágúst alls í 22 daga á sjó. Farið var um borð í 39 báta

sem leyfi höfðu til strandveiða og komu upp nokkur brotamál sem leiddu til þess að gerðar voru 4 skýrslur sem aðallega sneru að afladagbókum.

Leyfi til strandveiða eru bundin tilteknum skilyrðum sem m.a. lúta að leyfilegum heildarafla á dag og lengd veiðiferðar og hefur Fiskistofa eftirlit með rafrenum hætti með því að þessi skilyrði séu virt. Nokkuð var um að tímamörk um lengd veiðiferðar væru ekki virt og að afli færi yfir leyfileg mörk, auk þess sem skipstjórar voru í nokkrum tilvikum ekki með afladagbækur um borð. Slíkum málum var lokið ýmist með leiðbeiningu, formlegri áminningu en í tveimur tilvikum voru bátar sviptir veiðileyfi. Alls kom upp 71 mál vegna brota gegn ákvæðum laga og reglugerðar sem gilda um strandveiðar. Auk þess var lagt á gjald, samtals 26,5 m. kr., samkvæmt lögum nr. 37/1992 um sérstakt gjald vegna ólögmæts sjávarafla, vegna þess strandveiðiafla sem veiddur var umfram heimildir.

Vinnsluskip

Hjá Fiskistofu starfa 5 eftirlitsmenn sem eru sérhæfðir í eftirliti með vinnsluskipum og sinna því eingöngu. Auk þeirra voru á síðasta ári ráðnir 3 eftirlitsmenn til tímabundinna starfa en það er helmingsfækkun frá fyrra ári.

Alls unnu 37 skip afla um borð á síðasta ári. Eftirlitsmenn Fiskistofu fóru í 48 (57 árið 2011) veiðiferðir með 29 (33 árið 2011) vinnsluskipum og stóðu þær yfir í samtals 1.060 daga (1.212 árið 2011). Alls var botnfiskur flakaður um borð í 21 skipi, uppsjávarafli var flakaður um borð í 7 skipum. Auk þess höfðu 9 skip heimild til að heilfrysta, hauska eða sporðskera afla. Af þeim stunduðu 6 fyrst og fremst veiðar á botnfiski en 3 þeirra voru á rækjuveiðum. Nokkur skip í þessum hópi stunduðu jafnframt veiðar á makríl og unnu hann um borð. Heildarfjöldi landana á afurðum allra vinnsluskipa árið 2012 var 564 (587 árið 2011).

Ekkert skip stundaði rækjuveiðar á Flæmingjagrunni á árinu.

Útgerðir vinnsluskipa greiða lögum samkvæmt 29.000 kr. vegna eftirlits fyrir hvern dag eða hluta dags sem eftirlitsmaður er um borð. Á árinu 2012 nam þessi upphæð 30.740.000 kr. (33.947.000 árið 2011).

Skylt er að senda Fiskistofu upplýsingar um nýtingu afla í viðkomandi veiðiferð, þ.e. svokallaðar nýtingarskýrslur og eru þær rýndar sérstaklega til að kanna hvort rétt hafi verið staðið að mælingum á nýtingu við vinnslu afurða. Þá gera eftirlitsmenn úttekt á afurðum vinnsluskipa við löndun þar sem borin eru saman nýtingarsýni og vinnslusýni í því skyni að kanna hvort rétt hafi verið staðið að nýtingarmælingum um borð. Á árinu voru gerðar 27 (25 árið 2011) slíkar úttektir. Úttektir án athugasemda voru alls 21 talsins en í 6 tilvikum var afurð reiknuð til aflamarks sam-

kvæmt grunnstuðli, þar sem nýtingarmælingar og/eða skýrslur voru ófullnægjandi.

Þegar eftirlitsmaður verður var við að meðferð eða vinnsla sjávarafla eða fiskafurða er aðfinnsluverð er Matvælastofnun tilkynnt um atvikið í samræmi við ákvæði samstarfssamnings stofnananna. Matvælastofnun voru sendar 12 (4 árið 2011) slíkar ábendingar á síðasta ári.

Skyndilokanir

Skyndilokunum er beitt til að koma í veg fyrir skaðlegar veiðar á smáfiski. Þeim fjölgaði mikið og voru 188 árið 2012 borið saman við 71 árið áður. Flestar lokanir voru vegna þorsks sem mældist undir viðmiðunarmörkum. Mestu munar, líkt og árið þar á undan, um lokanir á línuveiðar, en þeim fjölgaði úr 44 í 112. Þá voru talsvert fleiri lokanir á handfæraveiðar og voru þær 48 talsins árið 2012 en voru 13 árið áður, einnig bættust við 12 skyndilokanir á rækju. Auk þess voru settar þrjár reglugerðir um langtímalokun svæða í kjölfar tíðra skyndilokana þar sem kveðið er á um bann við veiðum með fiskibotnvörðu á Rauða torginu, við rækjuveiðum á Skjálfaða og við línuveiðum á norðanverðum Faxaflóa. Nánar má sjá upplýsingar um skyndilokanir í töflum 5.4, 5.5 og 5.6.

Hvalveiðar

Eftirlit með hvalveiðum fer fyrst og fremst fram með skoðun á skipum og veiðibúnaði, veiðiaðferðum, mælingaraðferðum, sýnatöku og því hvort veiðarnar séu stundaðar á leyfilegum svæðum. Auk þess er gengið úr skugga um að um borð séu menn með tilskilda reynslu og leyfi til að stunda hrafneyðar-

5.3 Fjöldi veiddra hvala

Ár	Hrafneyður	Langreyður
2009	81	125
2010	60	148
2011	58	0
2012	52	0

veiðar.

Eftirlitsmenn Fiskistofu fóru sex veiðiferðir til hrafneyðarveiða á árinu. Þær stóðu í 10 daga og í ferðunum veiddust 9 hrafneyðar. Alls veiddust 52 hrafneyðar árið 2012.

Engar veiðar á langreyði voru stundaðar árið 2012.

5.2 Eftirlit í landi

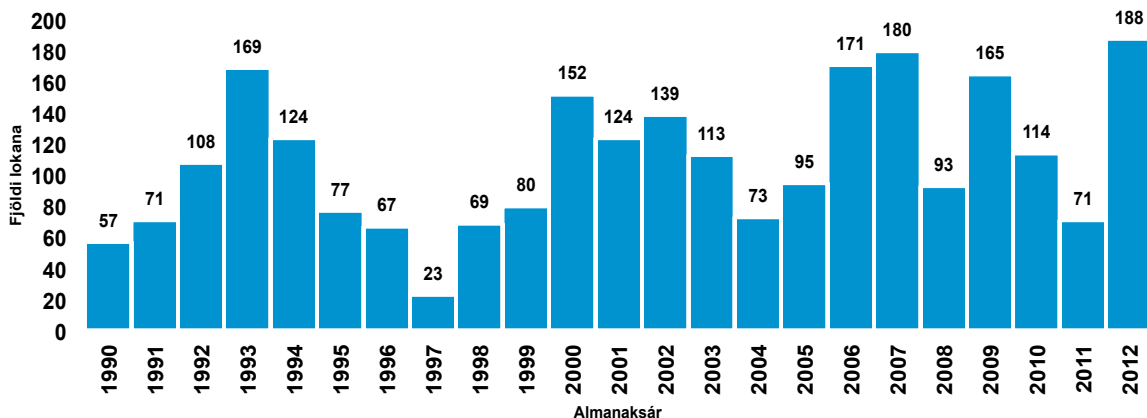
Vigtun og skráning afla

Fiskistofa hefur eftirlit með að lögum og reglum um vigtun og skráningu sjávarafla sé framfylgt og gefur út leyfi til endurvigtunar og heimavigtunar afla sem og til sjálfstæðra vigtunarleyfishafa sem vigta afla undir eftirliti og á ábyrgð viðkomandi hafnarýfirvalda.

Alls voru 112 aðilar með leyfi til vigtunar í lok ársins 2012 og hefur leyfishöfum fækkað um einn frá fyrra ári. (Tafla 5.7) Heildarafli kvótabundinna botnfisktegunda sem vigtað var hjá vigtunarleyfishöfum til skráningar afla til aflamarks var 205.051 tonn, miðað við slægðan afla, sem er 54,5% af lönduðum afla sömu tegunda. Hlutfall botnfisktegunda sem vigtað var hjá vigtunarleyfishöfum var 30,5% af lönduðum afla allra tegunda, bæði kvótabundinna og tegunda sem ekki eru háðar takmörkun á veiðum.

Eftirlit Fiskistofu með vigtun og skráningu sjávarafla felst m.a. í því að eftirlitsmenn Fiskistofu fara á vettvang, fylgjast með vigtuninni, bæði á hafnarvog og hjá vigtunarleyfishöfum og kanna aðstæður og búnað leyfishafa til vigtunar. Á árinu 2012 kom í ljós við eftirlit með sjálfvirkum vigtunarbúnaði endurvigtunarleyfishafa var ábótavant, þ.e. búnaðurinn vigtaði ekki allan afla. Í kjölfarið sendi Fiskistofa öllum endurvigtunarleyfishöfum bréf, þar sem gerðar voru þær kröfur til leyfishafa sem nota sjálfvirkar vogir til að vigta afla til aflaskráningar, að þeir bættu búnaðinn

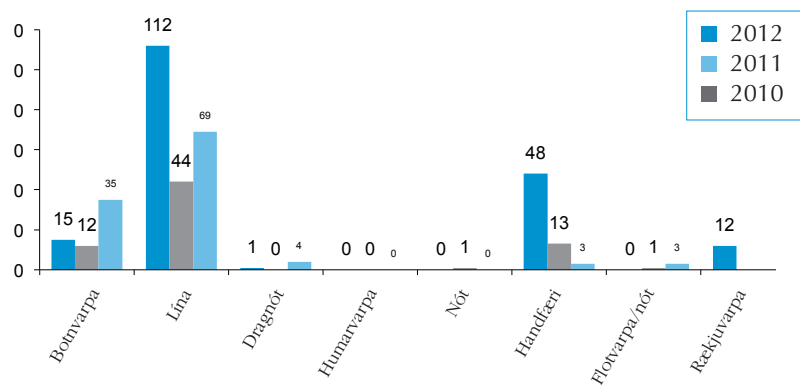
5.4 Heildarfjöldi skyndilokana eftir árum



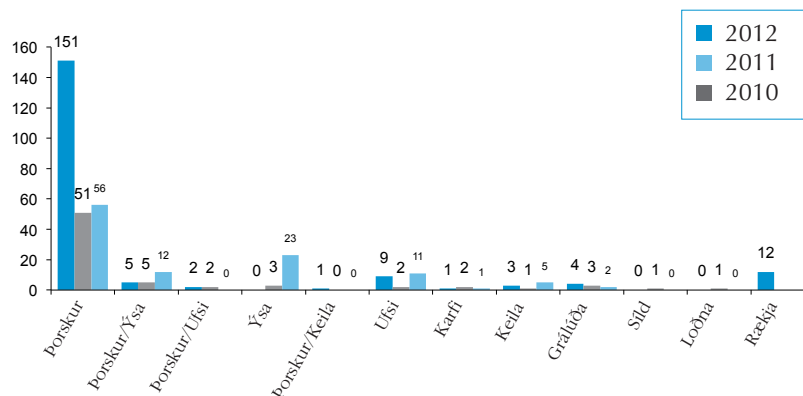
5.5 Fjöldi skyndilokana eftir veiðarfærum

Þannig að tryggt yrði að allur afli væri veginn. Verkefninu var jafnframt fylgt eftir á vettvangi og við endurnýjun leyfa.

Árið 2012 komu upp níu brotamatál við vigtun og skráningu sjávarafla. Í einu tilviki var fiskvinnsla svipt endurvigtunarleyfi þar sem starfsmenn höfðu orðið uppvísir að því að taka við afla til vinnslu sem ekki hafði verið veginn á hafnarvog. Í öðru tilviki afturkallaði Fiskistofa vigtunarleyfi fiskvinnslu í kjölfar niðurstöðu úr bakreikningsmáli stofnunarinnar vegna seldra afurða fyrirtækisins. Niðurstöður bakreikningsmálsins sýndu að brotið hefði verið gegn ákvæðum laga nr. 57/1996, með síðari breytingum, með því að vinna og selja afla sem ekki hafði verið veginn í samræmi við gildandi reglur þar um. Frekari umfjöllun um niðurstöður brotamála er að finna í kafla 9.



5.6 Fjöldi skyndilokana eftir tegundum



Útflutningur á ísfiski

Sérstakt eftirlit er haft með óunnunum afla sem fluttur er á markað erlendis án þess að hafa verið vigtaður endanlega og skráður til aflamarks á viðkomandi skip. Eftirliti þessu var sinnt bæði hér á landi og í Englandi (Grimsby). Hér á landi fylgdust eftirlitsmenn með lestun í 25 gáma á löndunarstað, sem í öllum tilvikum var Vestmannaeyjar.

5.7 Tegund og fjöldi vigtunarleyfa

Tegund vigtunarleyfis	Fjöldi 2011	Fjöldi 2012
Vigtunarleyfi sjálfstæðra aðila	4	3
Heimavigtun fiskvinnsla	2	3
Heimavigtun bræðsla	11	11
Endurvigtun fiskvinnsla	73	72
Endurvigtun fiskmarkaðir	23	23
Samtals:	113	112



Eini fiskmarkaðurinn í Englandi sem heimilt er að flytja afla til sem ekki hefur verið endanlega veginn og skráður til aflamarks er í Grimsby. Eftirlitsmaður á vegum Fiskistofu var starfandi í Grimsby þar til 1. september síðastliðinn. Hann fylgdist með afla úr 557 gámum frá upphafi árs 2012 þar til hann lét af störfum. Þegar ekki er samræmi á milli upplýsinga sem fram koma í áætlunum og innihaldi gáms við skoðun er viðkomandi tilvik tekið til frekari rannsóknar og eftir atvikum stjórnsýslumeðferðar hjá Fiskistofu. Níu slík mál komu upp og var í öllum tilvikum lagt fyrir viðkomandi aðila að bæta verklag sitt en ekki gripið til viðurlaga.

Á síðasta ári hóf Fiskistofa sérstakt eftirlit með útflutningi á afla og afurðum eða vörum unnum úr sjávarafurðum, en frá og með 1. september 2012 hefur útflytjendum verið skylt að staðfesta með skráningu í útflutningsskýrslu hver sé framleiðandi útfluttrar vöru. Þetta er gert með því að tilgreina leyfisnúmer vinnsluhúss, vinnsluskips, veiðiskips eða eldisstöðvar þaðan sem varan kann að koma. Krafa er gerð af tollaýfirvöldum að beiðni Fiskistofu í þeim tilgangi að bæta rekjanleika sjávarafurða, frá veiðum til útflutnings.

Afladagbækur

Eftirlitsmenn Fiskistofu skoðuðu

afladagbækur um borð í veiðiskipum í meira en 587 tilvikum. Við skoðun á vettvangi gera eftirlitsmenn athugasemdir við þau atriði sem betur mega fara og skrifa eftir atvikum brotaskýrslu. Almennt er frágangur afladagbóka í samræmi við lög og reglur en þó var eitthvað um tilvik þar sem afladagbók var ekki útfyllt þannig að veiðiferð var ekki skráð. Þá komu upp nokkur tilvik meðal smábáta að afladagbók væri ekki um borð.

Skipstjórum veiðiskipa ber að skila afladagbókum á rafrænu formi en samkvæmt ákvæðum reglugerðar um afladagbækur er eigendum báta undir tiltekinni stærð heimilt að skila afladagbókum í pappírformi. Samtals var afladagbókum 313 skipa skilað á rafrænu formi en skipstjórum 1.050 báta er heimilt að skila afladagbók á bókformi.

Fiskistofa fer með eftirlit með skilum á afladagbókum og voru á síðasta ári send út tæplega 400 bréf þar sem skipstjórar og útgerðaraðilar voru áminntir vegna þess að afladagbók hafði ekki verið skilað á réttum tíma. Þá voru 43 skip svipt veiðileyfi vegna vanskila á afladagbók.

5.3 Eftirlit með fiskeldi

Fiskistofa hefur eftirlit með fiskeldisstöðvum sem nær til rekstrar- og fiskeldispátta í starfsemi

stöðvanna auk þess sem fylgst er með því að skilyrði í rekstrarleyfi séu uppfyllt. Síðastliðið sumar var ráðinn eftirlitsmaður til að sinna eftirliti með fiskeldisstöðvum. Starfið fólst í eftirliti til sjós og lands með þeim. Starfið fól einnig í sér skrifstofustörf, einkum skýrsluvinnu að loknum vettvangsferðum. Farið var í vettvangseftirlit í 29 fiskeldisstöðvar yfir sumarið.

5.4 Eftirlit með lax- og silungsveiðum

Eftirlit Fiskistofu með málefnum sem snerta lax- og silungsveiði beindist aðallega að þremur þáttum. Í fyrsta lagi var fylgst með því við strendur landsins að bann við laxveiðum í sjó væri virt og netaveiðar á silungi í samræmi við lög og reglugerðir. Í öðru lagi að netaveiði í ám, þar sem hún er enn stunduð, fylgdi settum reglum og í þriðja lagi að ákvæði laxveiðilaganna um malartekju og framkvæmdir við ár og vötn væru haldin.

Eftirlit með ólöglegum lögnum var hert verulega við Breiðafjörð og á Vestfjörðum. Þá voru nokkrir kærðir vegna ólögleggrar malartekju við ár á árinu.

6. Útflutningur

Fiskistofa safnar upplýsingum um magn og verðmæti þess afla sem fluttur er ísaður og óunninn á erlenda fiskmarkaði. Alls voru flutt úr 25.216 tonn. Um 8,5% samdráttur var í útflutningi sem þessum á milli árána 2011 og 2012 eða 2.154 tonn.

Lönd og magn

Í töflu 6.1 má sjá yfirlit yfir útflutning á óunnum ísuðum afla eftir tegundum og löndum 2012, bæði þann sem var endanlega vigtaður hérlandis og þann sem var endurvigtaður erlendis. Útflutningurinn jókst hvergi, en samdráttur var mestur til Þýskalands og Möltu.

Heimilt er að flytja fisk sem ekki hefur verið endanlega vigtaður til afla- og aflaheimildaskráningar á Íslandi ef markaðurinn sem um ræðir erlendis hefur leyfi Fiskistofu til þess að ljúka vigtun aflans. Markaðir með slík leyfi

eru á þremur stöðum: Grimsby í Bretlandi, Bremerhaven í Þýskalandi og Tóftum í Færeyjum en þar var enginn afli vigtaður 2012. Í töflu 6.2 má sjá samanburð á magni sem flutt er á þessa markaði endanlega vigtað á Íslandi (vigtað) og því magni sem er endanlega vigtað á mörkuðunum (óvigtað). Svonefnt útflutningsálag upp á 5% er á afla sem fluttur er úr landi til endanlegrar vigtunar erlendis.

Taflan sýnir verulegan samdrátt í útflutningi á óunnum afla sem er endanlega vigtaður erlendis. Útflutningurinn til Þýskalands jókst þó um 278 tonn en dróst hins vegar saman um 2.300 tonn til Bretlands. Aftur á móti jókst útflutningur á afla endanlega vigtuðum á Íslandi um tæplega 1.970 tonn til Bretlands en minnkaði um 700 tonn til Þýskalands. Af einstökum tegundum, þar sem breytingar eru umtalsverðar, má

nefna þorsk, ýsu, ufsa, steinbít, skarkola og djúpkarfa.

Útgáfa vottorða

Frá því í janúar 2010 hefur verið skylt að fiskafurðum sem fluttar eru út til Evrópusambandslanda fylgi veiðivottorð til staðfestingar á að aflinn sé löglega veiddur. Fiskistofa ber ábyrgð á útgáfu veiðivottorða vegna útflutnings frá Íslandi. Stofnunin setti strax 2010 upp vefkerfi þar sem útflytjendur skrá sig inn og gefa upplýsingar um uppruna þess afla sem flytja á út. Upplýsingar útflytjenda eru bornar saman rafrænt við gögn Fiskistofu og séu þær réttar getur útflytjandinn sjálfur keyrt út löggilt vottorð af vefnum og látið það fylgja vörinni. Enn fremur er það svo að Íslendingar flytja inn töluvert af fiski til vinnslu hérlandis og síðan útflutnings. Í því tilfalli verður veiðivottorð að fylgja fiskinum frá upprunalandinu og þurfa út-

6.1 Útflutningur á óunnum fiski eftir sölulöndum 2010 og 2011

Fisktegund	Belgía		Bretland		Danmörk		Frakkland		Holland		Malta		Þýskaland	
	2011	2012	2011	2012	2011	2012	2011	2012	2011	2012	2011	2012	2011	2012
Þorskur	50,5	1,7	3.487,7	4.247,8	9,1	0,5		1,2	194,5	171,9	36,9		98,5	47,2
Ýsa	0,8	0,4	5.643,1	5.337,2			1,6		0,5	0,3	26,0		2,1	3,8
Úfsi	5,3	0,4	56,0	131,2			5,9	0,5	16,7	41,7	4,9	3,3	698,7	415,3
Lýsa	0,3		533,0	173,4			15,9	6,9	3,5	15,3	91,4	18,2	0,6	0,4
Karfi / Gullkarfi	109,0	98,3	1.407,0	1.332,4	7,6	3,1	700,2	510,5	135,5	155,2	348,4	55,0	4.315,1	4.231,1
Langa	6,9		221,3	157,3			55,8	30,3	19,2	7,0	76,9	11,6	17,2	26,4
Blálanga	50,0	11,7	250,2	279,3			74,0	40,4		6,1	72,2	3,7	66,5	70,1
Keila			9,3	9,1		0,4			0,3	0,2	0,8	0,1	3,1	3,0
Steinbítur	11,7	7,2	1.184,4	910,7	9,3	7,9	162,1	155,9	90,6	67,8	35,2	6,9	398,1	386,3
Úthafskarfi			0,0	0,0									0,0	0,0
Hlýri	0,0		8,6	39,3	3,1	15,3		2,4	2,6	1,5	0,7		95,3	29,7
Skötuselur	7,0		1.462,3	912,4	263,0	206,3	1,7	10,8	55,0	40,2	22,0	1,9	187,1	310,3
Háfur	0,9		34,0	28,7	0,1				1,1		3,0	8,7	0,0	0,4
Lúða	0,1		116,1	0,9	3,9				1,3	0,2	0,1		0,6	0,0
Grálúða	7,6	0,4	148,4	149,2			9,0	29,7	3,5	10,6	10,4		25,1	11,1
Skarkoli	1,9	6,6	1.198,6	1.893,8	0,0	0,3			0,7	0,3	44,6	2,0	1,0	0,1
Þykkvalúra / Sólkoli	2,1	6,0	676,4	522,5		0,3			16,1	18,0	4,7	0,2	1,4	1,0
Langlúra			54,1	28,6	3,3					0,6	6,7		0,3	0,0
Djúpkarfi			114,2	45,1			17,1	22,7			0,6	21,3	1.932,7	1.633,4
Samtals	254,0	132,7	16.604,5	16.199,0	299,4	234,0	1.043,2	811,3	541,0	536,9	785,5	132,8	7.843,2	7.169,6

6.2 Samanburður á útflutningi á óunnum fiski eftir því hvort hann er endanlega vigtaður á Íslandi eða erlendis

Tegund	Bretland vigtað			Bretland óvigtað			Þýskaland vigtað			Þýskaland óvigtað		
	2011	2012	Breyting	2011	2012	Breyting	2011	2012	Breyting	2011	2012	Breyting
1 Þorskur	1.377,9	2.399,2	74,1%	2.109,8	1.848,7	-12,4%	98,0	44,6	-54,5%	0,5	2,6	426,7%
2 Ýsa	1.988,2	2.352,5	18,3%	3.654,9	2.984,7	-18,3%	0,0	0,5	1487,1%	2,1	3,3	58,7%
3 Úfsi	7,5	103,6	1279,2%	48,5	27,6	-43,0%	575,2	294,9	-48,7%	123,5	120,7	-2,3%
4 Lýsa	7,6	20,9	175,9%	525,5	152,5	-71,0%	0,0	0,0		0,6	0,4	-43,3%
5 Karfi (gullkarfi)	740,8	819,0	10,6%	666,1	513,4	-22,9%	3.358,2	3.183,5	-5,2%	989,7	1.146,3	15,8%
6 Langa	27,4	35,9	31,0%	193,9	121,4	-37,4%	2,3	3,7	61,9%	14,9	22,8	52,5%
7 Blálanga	63,9	153,1	139,4%	186,2	126,2	-32,2%	10,8	23,4	115,3%	55,9	48,5	-13,3%
8 Keila	3,6	5,1	41,0%	5,7	4,0	-28,6%	2,8	2,7	-1,5%	0,4	0,3	-25,1%
9 Steinbítur	569,5	642,1	12,7%	614,9	268,6	-56,3%	398,1	570,6	43,3%	16,1	17,2	6,7%
11 Hlýri	1,6	15,7	872,1%	7,0	23,7	238,9%	91,6	29,7	-67,6%	3,8	0,6	-84,0%
13 Skötuselur	1.337,9	853,7	-36,2%	124,4	58,7	-52,9%	182,0	297,8	63,6%	5,3	12,5	134,3%
14 Háfur	17,1	23,5	37,6%	16,9	5,2	-69,0%	0,0	0,0		0,0	0,4	
16 Lúða	88,1	0,8	-99,1%	28,0	0,1	-99,6%	0,1	0,0	-100,0%	0,5	0,0	-100,0%
21 Grálúða	91,3	74,8	-18,0%	57,2	74,3	30,0%	1,6	0,2	-86,5%	23,5	10,9	-53,5%
22 Skarkoli	747,2	1.583,3	111,9%	451,4	310,5	-31,2%	0,0	0,1	107,5%	1,0	0,0	-100,0%
23 Þykkvalúra (sólkoli)	398,6	361,6	-9,3%	277,9	160,9	-42,1%	0,9	0,5	-46,7%	0,5	0,5	3,0%
24 Langlúra	2,7	7,6	179,1%	51,4	21,1	-59,0%	0,0	0,0		0,3	0,0	-100,0%
25 Djúpkarfi	46,7	6,2	-86,8%	67,4	38,9	-42,3%	1.358,9	919,9	-32,3%	584,5	716,9	22,6%
Samtals	7.518	9.458	25,8%	9.087	6.741	-25,8%	6.080	5.372	-11,7%	1.823	2.104	15,4%

flytjendur frá Íslandi að senda það Fiskistofu ásamt útfylltu eyðublaði fyrir svonefnt vinnsluvottorð. Fiskistofa yfirfer þessi gögn og staðfestir vottorð. Á árinu 2012 voru gefin út 25.900 veiðivottorð og 800 vinnsluvottorð frá Fiskistofu. Frá árinu 2007 hefur Fiskistofa séð um útgáfu á leyfum til út- og innflutnings á afurðum sjávar-

dýra sem heyra undir svonefndan CITES-samning. CITES er samningur um alþjóðaverslun með tegundir villtra dýra og plantna sem eru í útrýmingarhættu, upphaflega gerður í Washington 3. mars 1973 en er með síðari breytingum og viðaukum. Markmið samningsins er að vernda tegundir dýra og plantna sem eru í útrýmingarhættu með því að

stjórna alþjóðlegum viðskiptum með þær. Á árinu 2012 gaf Fiskistofa út 31 slíkt leyfi en á árinu 2011 voru þau 26 talsins.



7. Lax- og silungsveiði

Starfsemi Fiskistofu að málefnum lax- og silungsveiði var með hefðbundnu sniði á árinu, en málum sem snerta kærur vegna stjórnsýslu veiðifélaga fer fjölgandi. Einnig komu upp mál varðandi deildir veiðifélaga, sem erfitt var að afgreiða í samræmi við núgildandi lög, en ákvæði um slíkar deildir í lögum um lax- og silungsveiði eru fátækleg. Nokkuð var unnið að slíkum lagabreytingum á árinu í samráði við hagsmunaaðila og atvinnuvega- og nýsköpunarráðuneytið.

7.1 Málefni veiðifélaga og Fiskræktarsjóður

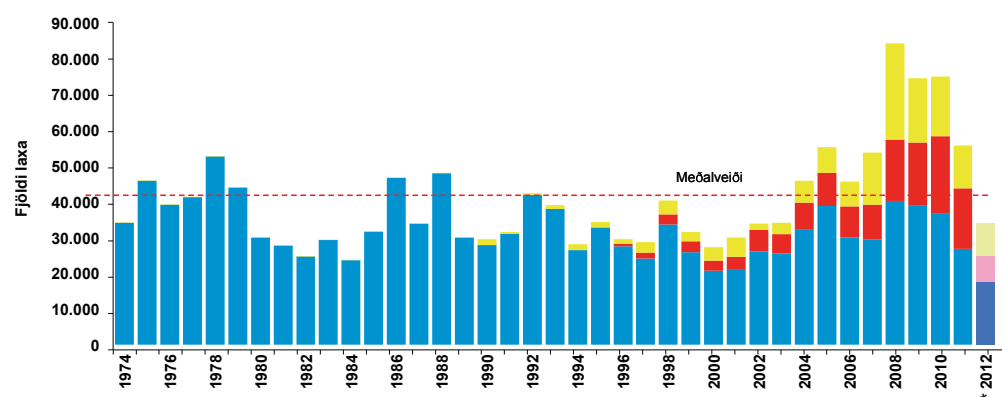
Samkvæmt VI. kafla laga nr. 61/2006 um lax- og silungsveiði ber Fiskistofa ábyrgð á því að stofnun veiðifélaga og starfsemi þeirra sé í samræmi við lög. Þannig staðfestir hún og birtir samþykktir og arðskrár veiðifélaga í Stjórnartíðindum. Stofnuninni ber einnig að úrskurða ef upp kemur ágreiningur innan félags um ákvarðanir og stjórnarhætti. Á árinu voru staðfestar og birtar sex samþykktir veiðifélaga. Sendar voru fjórar arðskrár til birtingar í Stjórnartíðindum og þrjár úrskurðir matsnefndar birtir á heimasíðu Fiskistofu. Fiskistofa úrskurðaði í einu máli, sem varðaði laxastiga í Jökulsá á Dal, og gaf umsögn til atvinnuvega- og nýsköpunarráðuneytis um stjórnsýslukæru frá veiðifélagi Árnesinga vegna nýtingaráætlana fyrir deildir félagsins.

Fiskistofa átti ásamt Landssambandi veiðifélaga fulltrúa í starfshópi um endurskoðun reglugerða um starfsemi veiðifélaga og arðskrár þeirra. Starfshópurinn skilaði tillögum að reglugerð um arðskrár til sjávarútvegs- og landbúnaðarráðuneytis og var hún birt í apríl (nr. 403/2012). Starfshópurinn taldi sig ekki geta skilað drögum að nýrri reglugerð um veiðifélög nema hlutverk deilda í veiðifélögum væri betur skilgreint í lögum. Ráðuneytið fól þá nefndinni að semja frumvarp um stöðu

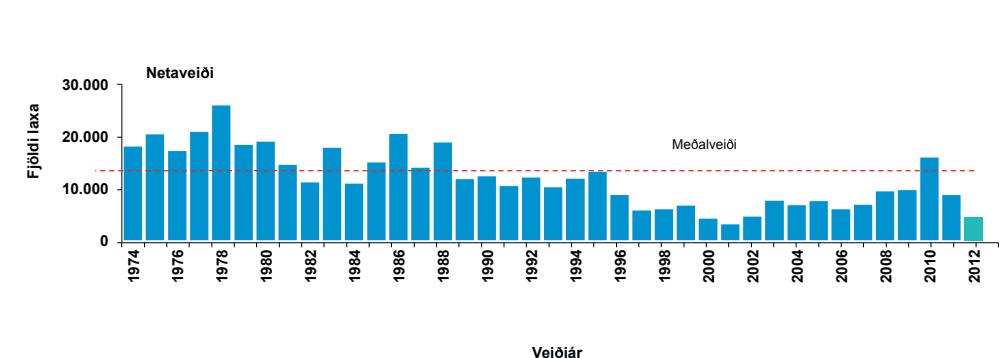
7.1 Úthlutunir úr Fiskræktarsjóði 2011

Umsækjandi	Heiti Verkefnis	Úthlutun
Stangveiðifélag Hafnarfjarðar	Viðhald vegaslóða við vatnið	200.000 kr.
Stóra-Laxárdeild VÁ	Vegagerð á veiðistöðum	200.000 kr.
Landeigendur Lágadalsár	Kirkjufoss (fleygun laxastiga)	800.000 kr.
Veiðifél. Hofsóar og Sunnudalsár	Gerð veiðivegar í Fossdal í Vopnafirði	500.000 kr.
Stóra-Laxárdeild VÁ	Lagfæring veiðivegar	50.000 kr.
Hálfmán Helgason, Háhóli	Lagning vegaslóða að Kerlingarvatni	300.000 kr.
Tilraunastöð H.Í. Keldum	Kortlanging á útbreiðslu og búsvæðum mosdýra í íslensku ferskvatni í tengslum við PKD nýrnasýki	1.500.000 kr.
Veiðifél. Jökulsár á Dal	Gerð fiskveggar um steinboga í Jökulsá á Dal	2.500.000 kr.
Karl Guðmundsson, Bæ í Staðardal	Rannsóknir á framleiðslugetu Langár og fiskiteljari	500.000 kr.
Veiðifél. Litluárvatna	Vegabætur og ræsagerð við veiðiveg Litluár í Kelduhverfi	200.000 kr.
Veiðifél. Miðfjarðar- og Litlu Kverkár	Vegagerð og lagfæring veiðivegar við Miðfjarðará og Litlu Kverká í Bakkafirði	200.000 kr.
Gríshóll ehf	Uppbygging og lagfæring veiðistaða og vegaslóða	300.000 kr.
Hvalsá ehf	Vaka – fiskiteljari í Hvalsá í Hrutafirði	300.000 kr.
Veiðimálastofnun	Vöktun sjóbirtingsstofna Grenlækjar í Landbroti	500.000 kr.
Veiðimálastofnun	Rannsóknir á tilvist sæsteinsugu í íslensku lífríki	400.000 kr.
Veiðimálastofnun	Fiskistofnar í fallvötnum Strandsýslu og möguleikar til aukinnar verðmætasköpunar af veiðinýtingu	1.000.000 kr.
Veiðimálastofnun	Lykilþættir í lífsferlum lax og bleikju í Vesturdalsá í Vopnafirði	400.000 kr.
Veiðifél. Laxár í Aðaldal og 3 aðrir aðilar	Átakverkefni til styrkingar laxastofna í vatnakerfi Laxár í Aðaldal	500.000 kr.
Veiðifélag Eystri-Rangár	Úrvinnsla örmerkjagagna frá fiskræktarsleppingum á laxi í Eystri-Rangá 2004 - 2011	500.000 kr.
Reynir Bergsteinnsson	Kúgildingslækur - Léttsíur í læki	2.000.000 kr.
Veiðifélag Miðfirðinga	Þýðing búsvæða á ósasvæðum Miðfjarðarár fyrir laxfiska og seiði sjávarfiska.	1.000.000 kr.
Samtals:		13.850.000 kr.

7.2 Stangveiði á laxi á Íslandi á árunum 1974-2012



7.3 Netaveiði á laxi á Íslandi á árunum 1974-2012



Veidiár



og hlutverk deildanna. Drögum var skilað til ráðherra og lagði hann frumvarpið fram. Er þess vænst að málið verði afgreitt sem fyrst sem lög frá Alþingi.

Fiskræktarsjóður er sjálfstæður sjóður sem hefur það hlutverk að veita lán og styrki til að efla fiskrækt, bæta veiðiaðstöðu og styðja við rannsóknir í ám og vötnum. Samkvæmt lögum nr. 72/2008 um Fiskræktarsjóð annast Fiskistofa álagningu og innheimtu gjalds frá veiðifélögum. Að öðru leyti fer stjórn sjóðsins með fjármál hans og úthlutar árlegum styrkjum vegna ýmissa verkefna. Núverandi formaður sjóðsins er Jóhanna Pálmadóttir á Akri í Húnavatnssýslu. Í töflu 7.1 koma fram úthlutanir Fiskræktarsjóðs til ýmissa verkefna á árinu 2012.

7.2 Laxveiðin og staða laxa- og silungastofna

Veiðimálastofnun safnar skýrslum um veiði á laxi og silungi í umboði Fiskistofu og gefur út árlega skýrslu. Samkvæmt þeim bráðabirgðatölum sem Veiðimálastofnun gaf út í október 2012 má áætla að um 34 þúsund

laxar hafi veiðst á stöng sumarið 2012, sem er alls um 40% samdráttur frá 2011 en þá veiddust um 55.700 laxar á stöng (Mynd 7.1). Stangveiði ársins 2012 var því um 16% undir meðalveiði árána 1974-2011 sem er 40.300 laxar. Stangveiði dróst saman í öllum landshlutum en minnst í ám á Norðausturlandi. Nákvæm sundurgreining veiðinnar liggur ekki fyrir en líkur eru á að minni veiði milli ára stafi af minnkandi gengd laxa, sem dvalið hafa eitt ár í sjó, vegna slakari endurheimtar þeirra úr hafi. Þetta er í góðu samræmi við þá niðurstöðu í könnun Fiskistofu á meðafla af laxi í flotvörpuveiðum uppsjávarskipa, að aðeins fengust tæplega 50 laxar á 1.000 tonn sem meðafla samanborið við 200 laxa árlega undanfarin tvö ár, sem bendir til að óvenju lítið sé af laxi á veiðislóð skipanna.

Þegar þessi gögn eru skoðuð er nauðsynlegt að greina milli þeirra áa þar sem stofninn stendur undir sér og hinna þar sem laxinum var aðallega sleppt sem seiðum. Þar eru Ytri og Eystri Rangá í fararbroddi. Árið 2012 veiddust um 9 þúsund laxar í ám þar sem gönguseiði stóðu undir

veiðistofninum. Þetta er 33% samdráttur frá árinu 2011. Í þeim ám þar sem laxastofninn heldur sér við sjálfur veiddust því um 25 þúsund laxar á stöng, en það er 40% minna en á fyrra ári. Hafa verður í huga að inni í stangveiðitölum síðari ára eru fiskar sem sleppt er aftur „veitt og sleppt“ og veiðitölurnar eru því ekki fyllilega sambærilegar við fyrri ár, þar sem hluti fiska getur verið veiddur oft en einu sinni.

Samkvæmt bráðabirgðatölum Veiðimálastofnunar veiddust um 4.500 laxar í net sumarið 2012 (Mynd 7.3), en netaveiði er nær eingöngu bundin við Þjórsá, Ölfusá-Hvítá og Hvítá í Borgarfirði. Nærri lætur að netaveiði hafi dregist saman um 50% frá 2011 og að hún hafi verið um 38% undir meðalveiði árána 1974-2011.

Tölur um sjóbirtings- og sjóbleikjuveiði, sem og aðra silungsveiði, verða birtar í skýrslu Veiðimálastofnunar á árinu 2013. Almennt má segja að sjóbleikja hafi frekar gefið eftir með hlýnandi veðurfari en sjóbirtingsstofnar eflst á nokkrum svæðum, t.d. á norðanverðu landinu. Hins

vegar hafa sjóbirtingsstofnar á hefðbundnum svæðum á Suðurlandi átt undir högg að sækja, m.a. vegna skorts á sandsili við strendur landsins og vegna tíðra eldgosa í jóklum í nágrenni sjóbirtingsána. Skrásetning á veiði þessara tegunda hefur farið batnandi á síðari árum en þó vantar mikið á að þær séu jafnáreiðanlegar og laxveiðitölur.

7.3 Nýtingaráætlanir og fiskræktarmál

Á árinu 2012 voru um tíu nýtingaráætlanir staðfestar af Fiskistofu og sendar til veiðifélaga. Í þeim koma fram þær reglur sem veiðifélög hafa sett til að viðhalda sjálfbærni laxa- og silungastofna í ám og vötnum og leyfilegt veiðiálag gefið upp í fjölda stanga eða neta. Miðað er við að stangafjöldi sé bundinn til átta ára en aðrar friðunaraðgerðir eru ótímabundnar og háðar ákvörðun veiðifélags á hverjum tíma. Enn skila sum veiðifélög nýtingaráætlunum seint eða ekki, þótt ákveðin hefð og festa ríki um þessi mál hjá þeim mörgum. Lítið berst hins vegar af nýtingaráætlunum um sjóbirtings- og sjóbleikjuár og þar virðast ákvarðanir vera tilviljanakenndar og ómarkvissar og skýrslur um veiði oft rýrar. Upplýsingar opinberra aðila um nýtingu fiskistofna á þessum svæðum eru því oft af skornum skammti.

Í ársbyrjun 2011 sendi Fiskistofa tillögur um breytingar á lögum nr. 58/2006 um fiskrækt til sjávarútvegs- og landbúnaðarráðuneytis og fór fram á að löggin yrðu endurskoðuð við fyrsta hentugleika. Málið hefur enn ekki fengið afgreiðslu hjá ráðuneytinu.

7.4 Skipulagsmál, mannvirkja-gerð og efnistaka

Fiskistofa veitir ýmsum umsögn: Orkustofnun vegna leyfisveitinga, Skipulagsstofnun vegna mats á umhverfisáhrifum og

eftir atvikum sveitarfélögum vegna skipulagsmála þegar framkvæmdir geta haft áhrif á lífríki í ám og vötnum. Á árinu 2012 voru afgreidd um fimmtán erindi sem tengjast slíkum umsögnum.

Árið 2009 voru lögfest viðurlög við framkvæmdum án lögboðinna heimilda í og við veiðiár. Á árinu 2010 var viðurlögunum ekki beitt af fullum þunga en þess í stað voru send út viðvörunarbréf og dreifibréf með fræðsluefni til veiðifélaga, sveitarfélaga, helstu stofnana, framkvæmdaraðila og fréttamiðla. Á árinu 2011 var hins vegar kært vegna alvarlegra brota. Eru tíu slík mál til meðferðar og hafa níu verið kærð til lögreglu.

Þegar um minni háttar malartekju úr áreyrum hefur verið að ræða, og ekki er talið að lífríki skaðist, hefur landeigendum verið veitt heimild til langs tíma, allt að 5 árum. Sama gildir um árlega lagfæringu á farvegum ána og veiðivegum á vorin fyrir veiðitíma. Árið 2012 voru afgreidd hátt í 50 erindi vegna margvíslegra framkvæmda við ár og vötn.

7.5 Veiðar á laxfiskum í sjó

Endurnýja þarf reglur um takmarkanir á göngusilungsveiðum í net í sjó í Borgarfirði og við Þistilfjörð fyrir veiðitímabilið 2013-14. Eigendum netaveiðaréttar í Borgarfirði hefur verið tilkynnt um þessa fyrirætlun og ekki bærust andmæli. Því hefur verið birt auglýsing um takmörkun á silungsveiði við Faxaflóa í Stjórnartíðindum (nr. 1112/2012). Nýlega var sent sams konar bréf til hagsmunaaðila við Þistilfjörð og settar hafa verið reglur um takmarkanir á því svæði fyrir næstu tvö ár (nr. 138/2013).

Ekki voru gefnar út reglur um bann við göngusilungsveiðum í net á göngutíma laxa við Skjálfanda sumarið 2012, enda hefur það bann eingöngu tekið til

strandlengjunnar við Tjörnes. Þegar þessi ákvörðun lá fyrir gaf sveitarstjórn Norðurþings út 9 leyfi fyrir netaveiðum á silungi fyrir landi Húsavíkur en ákvæði leyfisins voru svo óljós að flestir sem fengið höfðu leyfi lögðu fleiri en eitt net. Jafnframt voru engin fyrirmæli um staðsetningu lagnanna né heldur samræming á staðsetningu þeirra. Eftirlitsmenn Fiskistofu fóru nokkrar eftirlitsferðir á þetta svæði í júlí og sáu að í algjört óefni var komið, þar sem hver leyfishafi hafði allt að 6 net í sjó.

Lax- og silungveiðisvið sendi Norðurþingi bréf í lok júlí og mæltist til þess að leyfin yrðu öll afturkölluð. Svar barst í bréfi dag-

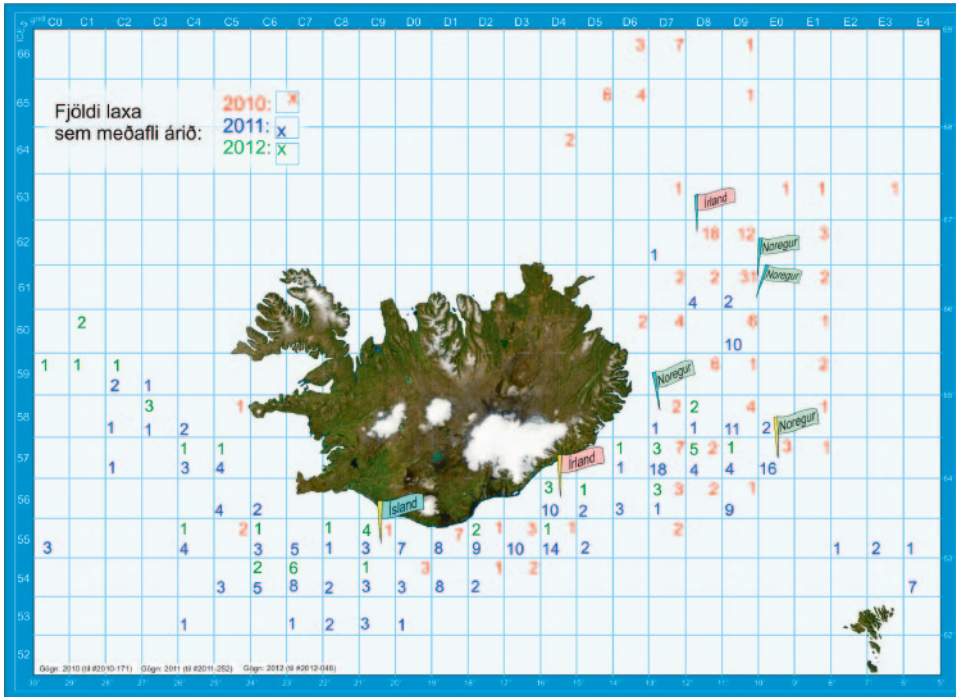


Heppnir veiðimenn fá vegleg verðlaun fyrir skil á laxamerki

settu 10. ágúst þar sem því var heitið að endurmeta netafjölda og staðsetja net við ákveðna staði í bæjarlandinu. Fylgjast verður með því hvort við þetta verður staðið. Ekki verða netaveiðar bannaðar við Skjálfanda nema að það taki til flóans alls.

Eins og áður var greint frá voru tekin upp nokkur ólögleg net við Breiðafjörð, Vestfirði og Hornstrandir. Í flestum tilvikum var um brot á helgarfriðun að ræða og voru netin jafnframt ómerkt. Kærur hafa ekki náð fram að ganga, þar sem enginn gengst

7.4 Dreifing á fjölda laxa 2010 - 2012 sem meðafla í flotvörpu



við að eiga netin. Meginrefsingin felst því í upptöku netanna, sem getur talist há sekt.

7.6 Rafræn skráning veiðibóka og fiskmerkingar

Vorið 2009 hófst samstarf milli Veiðimálastofnunar og Fiskistofu um hönnun á forriti til notkunar við rafræna skráningu í veiðibækur. Hugsunin er sú, að þeir sem ábyrgð bera á veiðiskráningu fái aðgang að sérstökum gagnagrunni til skráningar. Kerfisdeild Fiskistofu fékk það hlutverk að hanna slíkan gagnagrunn en Veiðimálastofnun skipulagði og fylgdist með notkun hans í lykílám. Sumarið 2012 var þriðja sumarið sem laxar voru skráðir í þennan rafræna gagnagrunn. Þar sem skráning hefur gengið vel og engin meiri háttar vandamál hafa komið upp, telur Fiskistofa að hönnun sé lokið og hægt sé að hefja skipulega notkun á gagnagrunninum við að skrá lax- og silungsvæði á árinu 2013.

Á árinu voru seld um 1.470 útvortis slöngumerki til að merkja laxfiska. Kaupendur voru bæði

ýmsir sem rannsaka fisk í ám og vötnum og stangveiði- eða veiðifélög vegna sleppinga á veiddum laxi í ám. Skila skal skýrslu um notkun merkjanna til Fiskistofu. Einnig hafa verið seld útvortis merki til að merkja klaklax í eldisstöðvum.

Á haustdögum 2011 og í byrjun árs 2012 bárust 352 örmerkja-snoppur til Fiskistofu og Veiðimálastofnunar til aflestrar vegna laxa sem veiddust árið 2011, en þar af bárust 266 frá veiðimönnum ásamt 27 útvortis merkjum af ýmsu tagi. Lesin merki eru færð í gagnagrunn, sem borinn er saman við merkjagrunn til að fá nánari upplýsingar um sleppi-hópa sem viðkomandi örmerki tilheyrir. Merkjagrunnurinn er síðan uppfærður og upplýsingar um árlegar merkingar sendar til Alþjóða hafrannsóknaráðsins (ICES).

Á árinu var úthlutað til veiðimanna fimm veglegum verðlaunum úr verðlaunapotti vegna þeirra 293 merkja sem veiðimenn skiluðu inn fyrir veiðiárið 2011. Verðlaunin voru flest ýmiss konar veiðivörur fyrir stangveiði.

Megintilgangur verðlaunanna er að hvetja veiðimenn til að skila merkjum úr laxfiskum.

7.7 Rannsóknir á laxi í sjó

Sumarið 2012 var haldið áfram að kanna lax sem meðafla í flotvörpuveiðum, en verkefni þetta hófst árið 2010. Unnið var með svipuðu sniði og gert var 2011, þ.e. lax í aflanum var kannaður bæði í fiskvinnslum í landi og um borð í vinnsluskipum. Þrátt fyrir sambærilegt veiðiálag og heildarveiði á makríl og síld, bar svo við að aðeins veiddust 48 laxar sem meðafla samanborið við 200 laxa meðaltal árin 2010 og 2011. Svo virðist sem þessi fækkun laxa í meðafla gefi til kynna, að mun minna sé um lax í hafinu umhverfis Ísland, en það birtist raunar einnig í mjög rýrum smálaxagöngum í ám hér á landi sumarið 2012. Mynd 7.4 sýnir hvernig lax sem meðafla dreifdist umhverfis landið árin 2010-12. Einnig eru sýnd laxamerki frá ýmsum löndum, sem fundist hafa í löxum.

Til að meta hve mikill lax var meðafla í heildarveiðinni fyrir öll árin var könnuð heildarlöndun á makríl og síld í júní, júlí og ágúst á árunum 2010-12 fyrir þau skip sem einhvern tíma höfðu skilað inn laxi sem meðafla á þessu tímabili. Miðað við 460.000 lesta heildarafla af makríl og síld í júní, júlí og ágúst fyrir árin 2010-12 er líklegt að lax í meðafla, að meðtöldum þeim veiðiferðum þar sem enginn lax veiðist sem meðafla, sé til lengri tíma litið að lágmarki hálfur annar lax á 1.000 lesta veiði í flotvörpu.

Fiskistofa hefur hug á að halda áfram sýnatöku úr flotvörpuveiði á árinu 2013 enda hefur komið í ljós að þær rannsóknir geta varpað mikilvægu ljósi á fjölda, dreifingu og uppruna þeirra laxa sem dvelja lengur eða skemur á miðunum umhverfis landið.

8. Fiskeldi

Undanfarin ár hefur framleiðsla afurða úr eldisfiski aukist og sú þróun heldur áfram. Aukningin felst einkum í sjókvíaelði á laxi, en einnig bleikju og regnbogasilungi. Eldisstöðvar á Íslandi eru mjög ólíkar að stærð og gerð og eru þær reknar með ólíkum hætti. Aðstæður til fiskeldis eru mismunandi en það er starfrækt bæði í sjó og á landi.

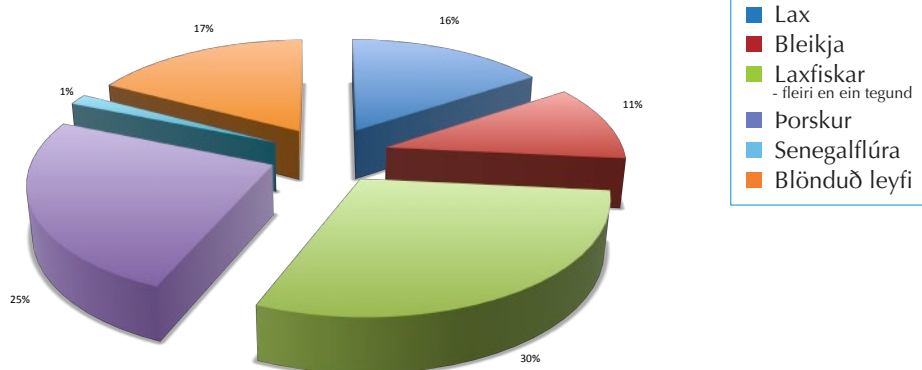
Fiskistofa gefur út rekstrarleyfi til fiskeldis og hefur eftirlit með starfsemi eldisstöðva. Markmiðið er að tryggja að starfsemin sé í samræmi við lög, reglur og ákvæði rekstrarleyfis. Stofnunin safnar einnig upplýsingum um framleiðslu í fiskeldi. Málum sem varða fiskeldi hefur fjölgað á Fiskistofu að undanförun og á sama tíma hafa þau orðið umfangsmeiri og flóknari

Rekstrarleyfi til fiskeldis

Rekstrarleyfi Fiskistofu er skilyrði fyrir starfrækslu fiskeldisstöðva. Árið 2012 voru gefin út 25 rekstrarleyfi, þar af voru 4 eldri leyfi endurnýjuð. Tvö rekstrarleyfi voru afturkölluð á árinu og eitt fellt niður. Á árunum 2011 og 2012 fjölgaði útgefnum leyfum talsvert og var árið 2011 metár fram að því. Árið 2012 fjölgaði útgefnum rekstrarleyfum enn og hafa aldrei verið gefin út fleiri leyfi á einu ári. Rekstrarleyfi eru gefin út til tíu ára í senn en heimilt er að gefa leyfi út til skemmri tíma ef vistfræðileg rök leyfa.

Við árslok 2012 voru 64 rekstrarleyfi í gildi sem skiptast þannig að 30 eldisstöðvar eru með rekstrarleyfi á landi og 34 eldisstöðvar á sjó, þar af hafa 8 eldisstöðvar ekki hafið starfsemi. Enn vantar nokkuð upp á að allar starfandi fiskeldisstöðvar í landinu séu með gilt rekstrarleyfi.

8.1 Tegundir leyfa



Eftirlit með fiskeldisstöðvum

Fiskistofa hefur eftirlit með fiskeldisstöðvum í samræmi við fyrirmæli laga nr. 71/2008 um fiskeldi og reglugerðar nr. 401/2012 um fiskeldi. Fiskistofa réð eftirlitsmann í sumarstarf til að sinna eftirliti með fiskeldisstöðvum sumarið 2012. Heimsóttar voru 29 stöðvar til sjós og lands og rekstur þeirra kannaður.

Fiskistofa annast söfnun, úrvinnslu og útgáfu upplýsinga á sviði fiskeldis. Rekstrarleyfishafar eldisstöðva fylla út í gegnum raf-ræna upplýsingagátt Fiskistofu, „Ugga“ árlega framleiðsluskýrslu.

Umsagnir

Fiskistofa veitir umsagnir um fiskeldismál og voru fjórtán umsagnir veittar á árinu. Fiskistofa veitir Orkustofnun, Matvælastofnun og Umhverfisstofnun umsögn vegna leyfisveitinga og Skipulagsstofnun vegna mats á umhverfisáhrifum. Fiskistofa skilar einnig umsögnum til sveitarfélaga vegna skipulags- og byggingarmála, einkum vegna breytinga á aðalskipulagi eða deiliskipulagi vegna fyrirhugaðs fiskeldis.

9. Meðferð mála og úrskurðir

9.1 Yfirlit yfir brotamál

Brot gegn reglum um löndun		61
Framhjálöndun		2
Brot vigtunarleyfishafa		9
Undirmál		30
Tilgreining tegunda röng		10
Önnur brot		10
Brotkast afla		9
Brot gegn lögum og reglum um veiðileyfi		40
Grásleppuveiðar, brot gegn reglum		42
Strandveiðar, brot gegn reglum		71
Brot vegna afladagbóka		386
Skráning í afladagbók		19
Skil á afladagbók		367
Brot gegn reglum um afla til útflutnings		10
Brot gegn lögum um lax- og silungveiði		6
Önnur brot		9
Brotamál alls		634

Í nokkrum brotamálum koma fyrir fleiri en ein tegund brots.

Fiskistofa hefur eftirlit með því að farið sé að lögum og reglum á sviði fiskveiðistjórnunar. Eftirlitsmenn stofnunarinnar sinna eftirlitsstörfum á vettvangi og starfsfólk á skrifstofu annast þann hluta eftirlitsins sem fer fram með rafrænum hætti, en sá hluti fer vaxandi. Þá er starfandi sérstakt rannsóknateymi sem rannsakar brotamál auk hóps sem vinnur að svokölluðum bakreikningum.

Bakreikningar

Bakreikningar fela í sér að afurðir fiskvinnslustöðva á tilteknu tímabili eru reiknaðar til afla miðað

við nýtingu í viðkomandi fiskvinnslustöð. Þannig er fundið út hve mikinn afla hafi þurft á tímabilinu til framleiðslu á þeim afurðum sem unnar voru. Niðurstöðurnar eru í kjölfarið bornar saman við upplýsingar um þann afla sem var löglega veginn til viðkomandi fiskvinnslustöðvar.

Samtals sjö mál voru til rannsóknar á árinu, en rannsókn á einu þeirra hófst árið 2009 og á öðru hófst hún 2010. Rannsókn hófst á fjórum málanna árið 2011. Þá var eitt mál tekið til tannsóknar árið 2012. Mál þessi þarfnast um-

talsverðrar gagnaöflunar og rannsóknvinnu og getur því rannsókn staðið lengi. Einu máli var lokið á árinu. Niðurstaðan sýndi ekki fram á óeðlilegt misræmi milli bakreiknaðs afla miðað við framleiddar afurðir og löglega innvegin afla.

Úrskurðanefnd, sbr. 6. gr. laga nr. 37/1992, lauk meðferð máls sem skotið hafði verið til nefndarinnar. Nefndin staðfesti ákvörðun Fiskistofu um að leggja gjald á viðkomandi fyrirtæki.

Brotamál

Alls komu upp 265 brotamál á árinu vegna gruns um brot gegn lögum og reglum á sviði fiskveiðistjórnunar. Auk þess voru 367 mál tekin til vinnslu vegna vanskila á afladagbókum. Í töflu 9.1. kemur fram sundurgreining á tegundum brotamála. Samtals kom upp 61 mál vegna brota gegn reglum um vigtun sjávaraflla og þar af voru tvö tilvik þar sem skip voru svipt veiðileyfi þar sem afli þeirra hafði verið fluttur fram hjá hafnarvog og 9 tilvik vegna brota vigtunarleyfishafa. Alls níu mál vörðuð brottkast á afla, fjögur þeirra tengdust síldveiðum í Breiðafirði, fjögur grásleppuveiðum og eitt varðaði vinnsluskip. Nokkuð var um tilvik þar sem skip voru á veiðum án veiðileyfis, auk þess sem 42 mál komu upp vegna brota gegn reglum um grásleppuveiðar.

Meðferð mála

Meðferð brotamála lýkur almennt með viðurlögum sem eftir atvikum fela í sér áminningu, veiðileyfissviptingu, afturköllun vigtunarleyfis eða með kærui til lögreglu. Þá var nokkuð um að málum væri lokið með svo kölluðum leiðbeiningarbréfum þar sem lagt var fyrir aðila að fara framvegis að reglum, en ekki talið tilefni til frekari aðgerða að sinni. Í nokkrum tilvikum beitti Fiskistofa viðurlögum og vísaði málinu til lögreglu. Í töflu 9.2 kemur fram fjöldi brotamála þar

9.2 Meðferð mála

Brotamál	2012	2011
Mál kærð til lögreglu	41	36
Áminningar er varða veiðileyfi	18	26
Veiðileyfasviptingar	20	15
Áminningar er varða vigtunarleyfi	1	2
Aturkallanir vigtunarleyfa	2	2
Tilmælum beitt	83	
Ekkert aðhafst	27	
Sent öðru stjórnvaldi til ákvörðunar	2	
Málsmeðferð enn í gangi	21	
Veiðar umfram aflamark		
Boðaðar veiðileyfissviptingar	865	722
Veiðileyfissviptingar vegna umframaflla	18	17
Vanskil á afladagbók		
Sviptingar vegna vanskila á afladagbók	43	45
Vanskil á greiðslum		
Sviptingar vegna ógreidds veiðigjalds	4	
Sviptingar vegna ógreiddra álagninga	54	38



sem beitt var stjórnsýsluviðurlög-
um eða kært til lögreglu.

Veidileyfissviptingar

Samtals voru 139 skip og bátar svipt veidileyfi á árinu en útgerð-
ir voru áminntar vegna brota í 18
málum. Verður nú gerð frekari
grein fyrir flokkun brota sem
leiddu til sviptingar veidileyfis:

1. Brot gegn umgengnisreglum.

Alls var fimm málum lokið með því að skip voru svipt veidileyfi, sbr. heimild 15. gr. laga nr. 57/1996 um umgengni um nytjastofna sjávar með síðari breytingum, vegna brota á lögum og reglum um vigtun og skráningu sjávarafla. Þessar sviptingar stóðu mislengi, allt frá einni upp í fimm vikur. Skiptingin var með þeim hætti að þrjú bátar voru sviptir leyfi til grásleppuveiða vegna brottkasts og tvö skip voru svipt veidileyfi vegna framhjálföndunar á afla. Þá er rétt að geta þess að í lok ársins voru enn til meðferðar 11 mál sem vörðuð brot gegn lögum og reglum um vigtun sjávarafla.

2. Sérreglur um strandveiðar.

Tvö skip voru svipt leyfi til

strandveiða vegna brota gegn sérreglum sem um veiðarnar gilda. Önnur þessara sviptinga kemur til framkvæmdar á strandveiðitímabilinu 2013.

3. Sérreglur um grásleppuveiðar.

Alls voru 11 skip svipt leyfi til grásleppuveiða á árinu og koma þær sviptingar til framkvæmdar á grásleppuveiðitímabilinu árið 2013. Auk þess var útgerð áminnt í níu málum.

4. Annað.

Í 43 tilvikum var skip svipt veidileyfi vegna vanskila á afladagbók og eitt skip var svipt veidileyfi vegna veiða í hrygningarstoppi. Þá var í einu tilviki erlent skip svipt leyfi til veiða innan fiskveiðilandhelgi Íslands þar sem ekki hafði verið virt bann við lúðuveiðum.

Viðurlög gagnvart vigtunarleyfishöfum

Fiskistofa afturkallaði vigtunarleyfi tveggja fiskvinnslu á árinu, á grundvelli ákvæðis 4. mgr. 17. gr. laga nr. 57/1996 um umgengni um nytjastofna sjávar með síðari breytingum. Í

tilvikum þessum á viðkomandi aðili ekki kost að fá vigtunarleyfi að nýju fyrr en 26 vikur eru liðnar frá afturkölluninni.

Í einu tilviki veitti Fiskistofa fiskmarkaði skriflega áminningu vegna brota á lögum og reglum um vigtun, sbr. 3. mgr. 17. gr. laga nr. 57/1996.

Auk þessa synjaði Fiskistofa tveimur aðilum um vigtunarleyfi þar sem þeir höfðu brotið gegn lögum og reglum um vigtun og skráningu sjávarafla.

Kærur til lögreglu

Alls var 41 brotamál Fiskistofu kært til lögreglu á árinu. Málin skiptust þannig að sjö vörðuð brot á reglum um grásleppuveiðar, þrjú voru vegna brottkasts, fjögur vegna brota gegn löggjöf um lax- og silungsveiði, tvö voru kærð vegna framhjálföndunar og eitt mál vegna veiða í hrygningarstoppi. Þá voru 24 kærur vegna veiða skipa sem ekki höfðu veidileyfi en 15 þeirra vörðuð báta tveggja útgerða.

Sérstaklega er fjallað um álagningu gjalda í næsta kafla.

10. Álagning og innheimta



Fiskistofa annast álagningu og innheimtu veiðigjalda og gjalds vegna ólögmæts sjávaraflla. Álagning veiðigjalds vegna aflamarks fer fram við úthlutun þess á hverju fiskveiðiári. Álagning á landaðan afla fer fram 31. ágúst ár hvert vegna afla sem landað var frá 1. ágúst næstliðins árs til 31. júlí á álagningarárinu. Þá annast Fiskistofa innheimtu fiskræktar-sjóðsgjalds og nam það 16.7 m.kr. á árinu.

Sérstakt veiðigjald

Á árinu tóku gildi lög nr. 74/2012 um veiðigjöld. Með lögnum var tekið upp nýtt gjald sem nefnist sérstakt veiðigjald. Á fiskveiðiárinu 2012/2013 er sérstakt veiðigjald 23,20 kr. á hvert þorskígildiskíló í botnfiskveiðum og 27,50 kr. á þorskígildiskíló í uppsjavarveiðum. Eftir fiskveiðiárið 2012/2013 verður gjaldið ákveðið hlutfall af stofni sem er samtala reiknaðar rentu á hvert þorskígildiskíló, annars vegar í fiskveiðum og hins vegar í fiskvinnslu, eins og hún er reiknuð samkvæmt nánari fyrir-mælum í lögnum. Gjaldið verður 50% af stofni á fiskveiðiárinu 2013/2014, 55% á fiskveiðiárinu

2014/2015, 60% á fiskveiðiárinu 2015/2016 og upp frá því 65%, allt að fráðregnu almennu veiðigjaldi sama fiskveiðiárs.

Af fyrstu 30.000 þorskígildiskílóum greiðist ekki sérstakt veiðigjald, af næstu 70.000 þorskígildiskílóum greiðist hálf gjald, en af þorskígildiskílóum umfram 100.000 greiðist fullt gjald.

Samkvæmt ákvæði II til bráða-birgða við lög nr. 74/2012 um

veiðigjöld geta gjaldendur sérstaks veiðigjalds sótt um lækkun á því á fiskveiðiárunum 2012/2013 til 2017/2018 vegna vaxtakostnaðar við kaup á aflahlutdeildum sem áttu sér stað fyrir gildistöku laganna, 5. júlí 2012. Fiskistofu bærust á árinu um 140 umsóknir um lækkun sérstaks veiðigjalds og var úrvinnsla þeirra umfangsmikið verkefni.

Almennt veiðigjald var lagt á með sama hætti og áður og er það

10.1 Upphæð veiðigjalda 2008 – 2012

Gjaldategund	2008	2009	2010	2011	2012
Almennt veiðigjald	180.005	1.014.771	2.264.973	3.667.851	4.698.794
Sérstakt veiðigjald					7.483.203
Lækkun sérstaks veiðigjalds, staða 31. 12. 2012					-2.391.187

Allar tölur í þús.kr.

10.2 Álagning og innheimta sérstaks gjalds vegna ólögmæts sjávaraflla

	2012	2011
Fjöldi mála á árinu	111	10
Fjöldi kæruúrskurða	1	1
Mál kærð áfram til Úrskurðarnefndar skv. 6. og 7. gr. laganna	1	1
Mál borin undir dómstóla	1	0
Heildarálagning kr.	73.564.201	13.336.633
Heildarinnheimta kr.	72.806.222	13.071.265

9,50 kr. á hvert þorskígildiskíló fyrir fiskveiðiárið 2012/2013. Sjá töflu 10.1.

Ólögsmætur sjávarafli

Fiskistofa leggur á gjald vegna ólögsmæts sjávarafli á grundvelli laga nr. 37/1992 og annast innheimtu gjaldsins f. h. Verkefnasjóðs sjávarútvegsins (Tafla 10.1). Sú breyting varð á ferli almennrar álagningar að fiskveiðiárinu sem hófst 1. september 2011 og lauk 31. ágúst 2012 var skipt í fjögur þriggja mánaða tímabil og hvert tímabil var gert upp sér.

Fiskistofa hafði einnig með höndum álagningu gjalds vegna ólögsmæts afla strandveiðibáta á árinu

10.3 Álagning í strandveiðum

Mánuður	Fjöldi álagninga	Heildarupphæð álagningar	Meðalálagning í mánuði
Maí	240	6.972.220	29.051
Júní	272	6.717.275	24.696
Júlí	316	9.317.960	29.487
Ágúst	200	3.497.582	17.488
Samtals	1.028	26.505.037	

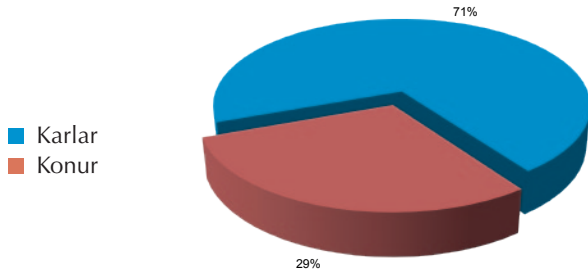
líkt og önnur ár sem strandveiðar hafa verið stundaðar. Þegar um strandveiðar ræðir er lagt á gjald sem nemur verðmæti þess afla sem er umfram 650 þorskígildiskíló í veiðiferð. Gjaldinu er skipt hlutfallslega eftir tegundum. Álagning fór fram mánaðarlega. Alls voru tilkynningar um álagningu 1.028 og nam upphæð gjaldsins sem lagt var á 26,5 millj-

ónum kr. sem greiða skal í Verkefnasjóð sjávarútvegsins. Þetta er lítils háttar aukning frá fyrra ári en þá nam gjaldið 24,7 milljónum kr. og voru tilkynningarnar þá alls 969 talsins. Í töflu 10.3 má sjá fjölda báta sem fengu álagningu eftir mánuðum og upphæð þess gjalds sem lagt var á þá.



11. Starfsmannamál

11.2 Kynjahlutfall starfsmanna



Hinn 31. desember 2012 voru fastráðnir starfsmenn Fiskistofu 75 talsins í 74,3 stöðugildum á fimm starfsstöðvum víðs vegar um landið auk höfuðstöðvanna í Hafnarfirði.

Starfsmannavelta Fiskistofu árið 2012 var 6,7% en starfsmannavelta er skilgreind sem hlutfall þeirra starfsmanna sem hætta störfum á viðkomandi ári af heildarfjölda starfsmanna í árslok.

Eftirtaldir fastráðnir starfsmenn létu af störfum á árinu: Matthías Sigurpállsson, Már Aðalsteinsson, Ragnar K. Guðmundsson, Vilhjálmur Hallgrímsson og Þórður Ásgeirsson. Matthías, Ragnar og Þórður létu af störfum fyrir aldurssakir.

Auðlind hvers fyrirtækis felst í þekkingu og hæfni starfs-

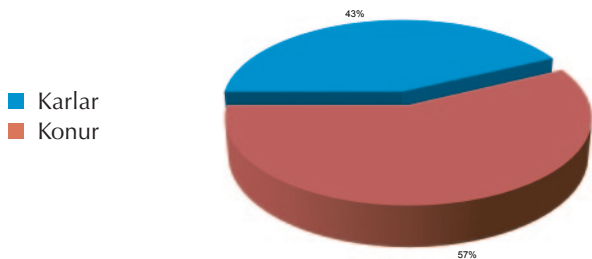
fólksins sem þar vinnur og þar er Fiskistofa engin undantekning. Fiskistofa hefur á að skipa breiðum hópi starfsmanna sem býr yfir fjölbreyttri menntun og mikilli reynslu (Sjá mynd 11.3).

Staðreyndir um starfsmenn

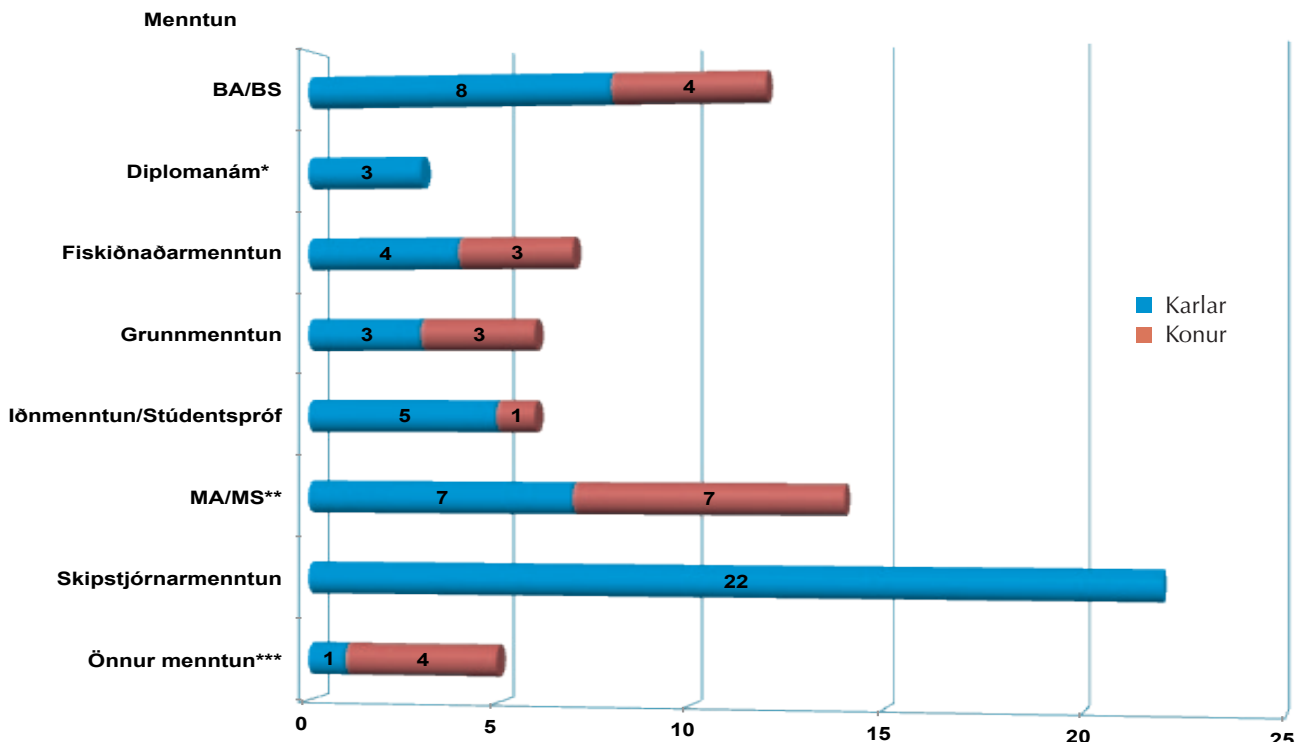
Meirihluti starfsmanna Fiskistofu eru karlar eða 71% starfsmanna (mynd 11.1). Fjórir yfirstjórnendur af sex hjá Fiskistofu eru konur. Meðalaldur starfsmanna er 51,2 ár og hækkar örlítið á milli ára. Meðalaldur karla er 52,8 og kvenna er 47,5. Meðalstarfsaldur starfsmanna Fiskistofu hækkar einnig á milli ára og er nú 9,9 ár. Ef meðalstarfsaldur er skoðaður m.t.t. kynja þá er meðalstarfsaldur karla hjá Fiskistofu 10,6 ár en kvenna er 8,1 ár.

Sjá nánar myndir: 11.4, 11.5, 11.6 og 11.7.

11.1 Kynjahlutfall yfirstjórnenda



11.3 Menntun starfsmanna eftir kyni



* Háskólanám til 60 eininga (120 ECTS).

** Og aðrar sambærilegar prófgráður s.s. MBA, MPL, LL.M.

*** Menntun á framhaldsskólastigi sbr. verslunarskólapróf, sjúkraliðapróf o.fl.

Fjöldi

Sérverkefni sumarið 2012

Vorið 2012 fékk Fiskistofa styrk úr Verkefnasjóði sjávarútvegsins til að ráða í sumarstörf í tengslum við atvinnuáttak sjávarútvegs- og landbúnaðarráðuneytisins. Styrkurinn var veittur til þess að gera Fiskistofu kleift að sinna eftirfarandi átaksverkefnum:

- Eftirlit og meðferð mála tengd strandveiðum
- Umsýsla og eftirlit vegna aflaskráningar
- Eftirlit með fiskeldisstöðvum, skrifstofustörf í tengslum við bakreikninga
- Forritun og nýsmíði gagnasafnskerfa
- Forritun og þróun á gagnagáttum Fiskistofu

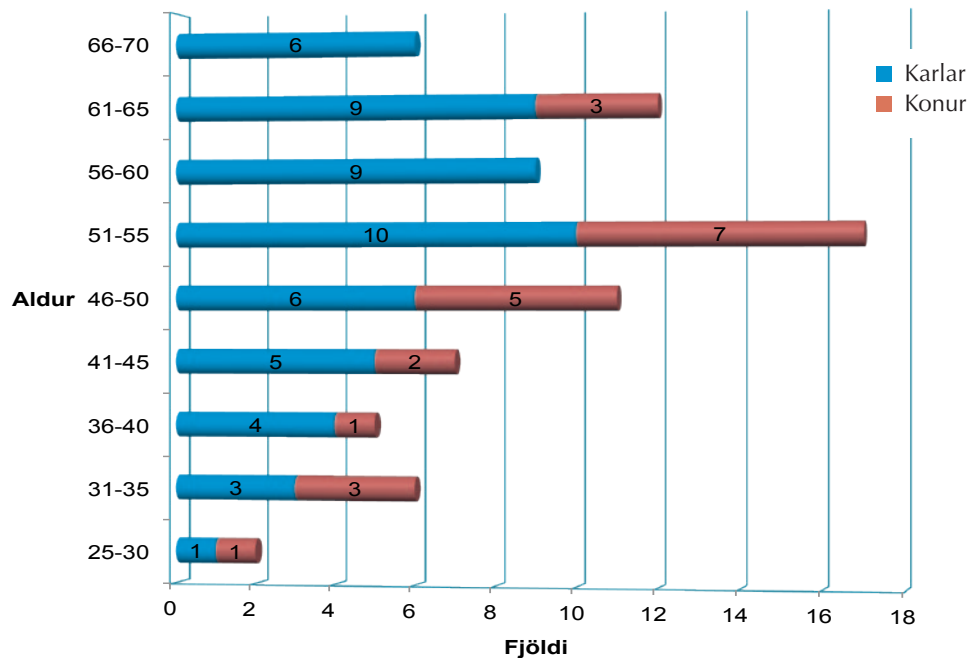
Eftirtalin voru ráðin til sumarstarfa hjá Fiskistofu til að sinna fyrrgreindum verkefnum: Alexandra Jóhannsdóttir, Hilmar Freyr Loftsson, Mist Elíasdóttir, Aðalheiður Rán Prastardóttir, Helgi Örn Gylfason og Baldvin Dagur Rúnarsson.

Eins og árið 2011 tók Fiskistofa þátt í sumarstarfsátaki Velferðarráðuneytis og Vinnumálastofnunar. Fiskistofa réð sumarstarfsmenn í eftirfarandi verkefni:

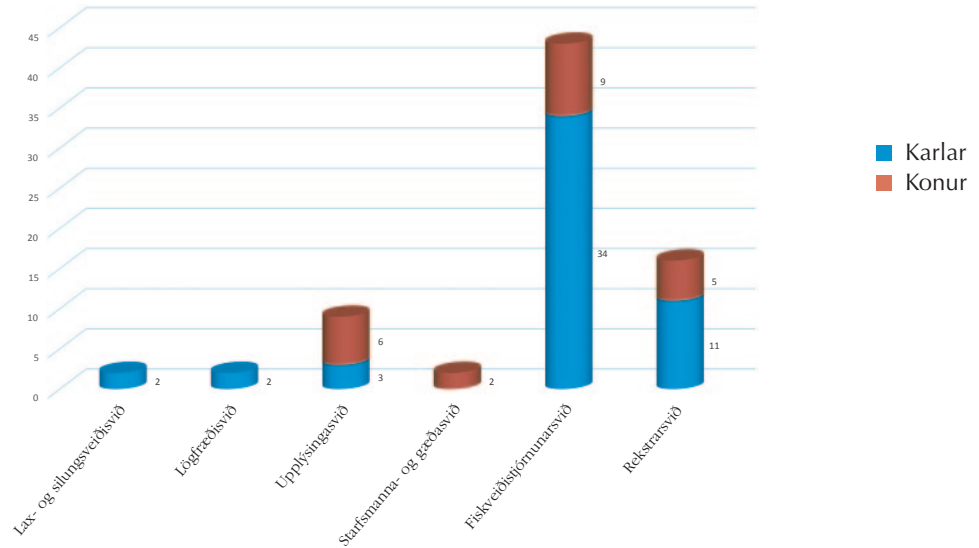
- Átaksverkefni í skjalamálum
- Vefforritun
- Símsvörun
- Uppfærsla á skipaskrá

Þessi sinnu þeim verkefnum: Árni Jóhannsson, Brynjar Úlfarsson og Særún Lís Birgisdóttir.

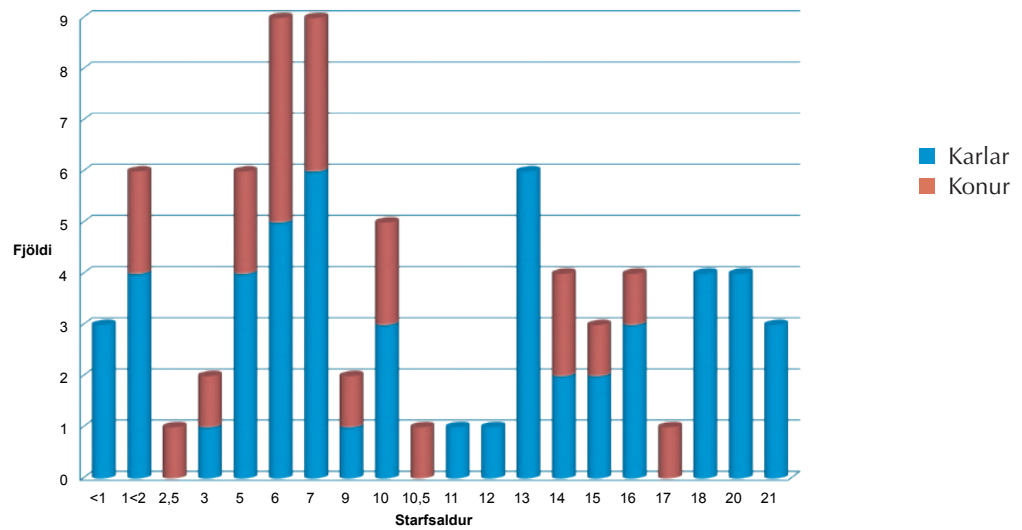
11.4 Aldursdreifing starfsmanna eftir kyni



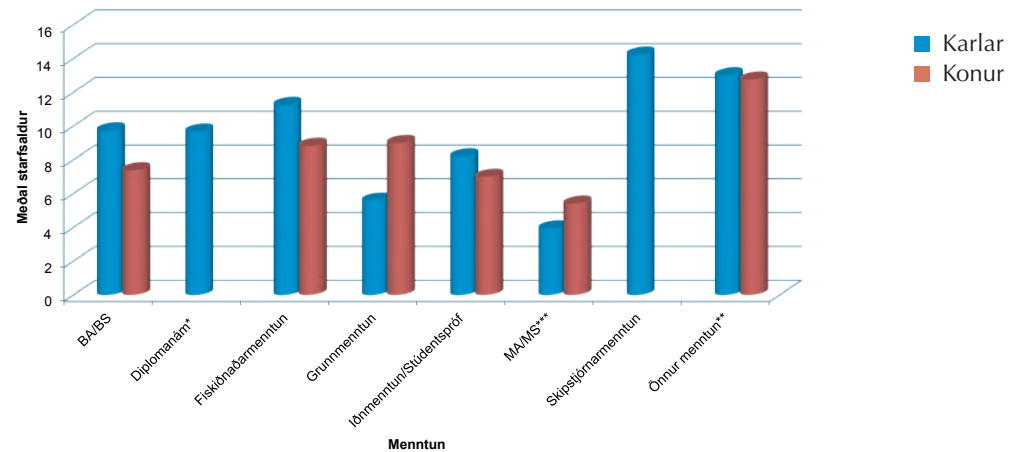
11.5 Kynjaskipting eftir sviðum



11.6 Starfsaldur eftir kyni



11.7 Menntun með tilliti til starfsaldurs



* Háskólanám til 60 eininga (120 ECTS).

** Og aðrar sambærilegar prófgráður s.s. MBA, MPL, LL.M.

*** Menntun á framhaldsskólastigi sbr. verslunarskólapróf, sjúkraliðapróf o.fl.

Kafli 12. Tæknimál og hugbúnaðargerð

Helstu verkefni á sviði upplýsingatækni

Fiskistofa sinnir stefnumótun og sér um skipulagningu og aðföng vegna tæknimála í samræmi við markmið og stefnu stjórnvalda, markmið þeirra stofnana sem stofnunin starfar fyrir og gerða samninga. Meginverkefni Fiskistofu á sviði upplýsingatækni eru eftirtalin:

- Rekstur á tölvukerfum Hafrannsóknastofnunarinnar, Fiskistofu og Skrifstofu rannsóknastofnana atvinnuveganna (SRA) og almenn tölvuþjónusta við Fiskistofu, Hafrannsóknastofnunina, Verðlagsstofu skiptaverðs, Sjávarútvegsháskólann og SRA.
- Viðhald og nýsmíði hugbúnaðar fyrir Fiskistofu og Hafrannsóknastofnunina.
- Gagnaöflun, úrvinnsla og miðlun upplýsinga er varða sjávarútveg.
- Samstarf við hagsmunaaðila á sviði upplýsingatæknimála.

Meginstarfsstöðvar upplýsingatæknistarfseminnar eru í húsa- kynnum Fiskistofu í Hafnarfirði og í Sjávarútvegshúsinu á Skúlagötu 4.

Samningur Fiskistofu við SRA um tölvuþjónustu sem undirritaður var í desember 2012 er til þriggja ára. Samkvæmt honum fjármagnar Fiskistofa miðlægt rekstrarumhverfi og rekur miðlæga tölvuþjónu SRA. Samningurinn veitir starfsmönnum SRA aðgang að upplýsingatækniþjónustu og tölvuþjónustu sem snýr að útstöðvum. Grunnþjónusta skal vera nýtanleg 95% tímans árið um kring og alla virka daga frá 08:00 – 17:00.

Miðlægir innviðir tölvukerfa

Fiskistofa skipulagði í lok árs 2011 uppstokkun á högun tölvukerfa. Markmiðið með þeirri vinnu var m.a. að ná fram

aukinni rekstrarhagræðingu og um leið að auka rekstraröryggi. Í kjölfar þeirrar vinnu fór fram útboð þar sem óskað var eftir heildstæðu tvöföldu miðlara-kerfi byggðu á SAN kerfi og blaðhögun fyrir sýndarvæðingu. Fyrir valinu var lausn frá Nýherja sem byggðist á VMware, Storwize 7000 og þremur tólf kjarna IBM BladeCenter blöðum. Kerfið var sett upp í febrúar 2012 og í kjölfarið var hafist handa við að flytja miðlæga þjónu yfir í hið nýja umhverfi. Um áramót voru helstu hugbúnaðarþjónar komnir yfir í nýtt umhverfi og allir raungrunnar stofnananna. Verklok eru áformuð um næstu áramót. Þá verður búið að slökkva á tugum Sun Solaris og Intel-véla sem Fiskistofa hefur verið með í rekstri undanfarin ár.

Verkefnið hefur þegar farið fram úr væntingum m.a. hvað varðar rekstrarkostnað og rekstrarhæfi. Nýja fyrirkomulagið hefur reynst skilvirkt og öruggt. Starfsmenn urðu strax varir við mikla afkastaaukningu og fram hefur komið vinnusparnaður við rekstur, hagræðing vegna fækkunar vélbúnaðarþjóna og lækkun rekstrarkostnaðar.

Í rannsóknaskipinu Árna Friðrikssyni var varaafgjafi í vélasal endurnýjaður ásamt miðlægum varaafgjafa fyrir þjónu og netbúnað

Hagnýting smátækja og aðbúnaður starfsmanna sem sinna starfi utan skrifstofu

Fartölvubúnaður veiðieftirlitsmanna var endurnýjaður í byrjun árs og frá sama tíma hefur þjónustuborð kerfisdeildar notað snjalllausnir til að efla þjónustu og stytta viðbragðstíma. Í lok árs 2011 voru stjórnendur Fiskistofu og veiðieftirlitsmenn búnir snjallsímum fyrir starf sitt utan skrifstofu. Þá var settur upp miðlægur búnaður til að unnt væri að nálgast Lotus Notes þjónustu, s.s. dagbók og póst, úr smátækjum og stýra þeim í samræmi við öryggisstýringar Fiskistofu.

Í undirbúningi er að láta sjómönnum í té nýjan hugbúnað sem unnt er að nálgast úr smátækjum. Hugbúnaðinum er ætlað að nýtast þeim sem stunda handbeittar línuveiðar og eiga rétt á sk. línuvílnun, þ.e. kvótaafslætti, sinni þeir skráningarskyldu til Fiskistofu. Fyrsta útgáfa af kerfinu var gefin út til prófana í árslok 2011. Kerfið var skrifað fyrir Android-stýrikerfi en lausnin verður jafnframt gefin út á vef. Áformað er að gangsetja hugbúnaðinn á fyrsta ársfjórðungi 2013 þ.a. unnt verði að leggja hinu gamla línuvílnunarkerfi Fiskistofu sem er búið að þjóna stofnuninni á hálfan annan áratug.

Fiskistofa fjárfesti í fimm spjaldtölvum bæði til prófana en einnig til að nýta þær við störf utan skrifstofu, og var þetta jafnframt liður í að undirbúa það hvernig hagnýta megi nýja tækni í starfsemi stofnunarinnar. Þessi fyrstu skref í smátækjavæðingu Fiskistofu miðast við að efla hæfni starfsmanna og auka skilvirkni og sveigjanleika í starfsemi stofnunarinnar.

Gagnagrunnar

Gagnagrunnar Fiskistofu og Hafrannsóknastofnunarinnar voru uppfærðir í október úr ORACLE 9i Enterprise yfir í nýja útgáfu, ORACLE 11g Standard One. Uppfæra þurfti talsverðan fjölda af Forms- og Reportskerfum Fiskistofu og Hafrannsóknastofnunarinnar og flytja yfir í vefviðmót. Gagnaskemur eru misgömul og þarfnast sum yfirhalingar og endurskoðunar en þau voru flutt óbreytt yfir. Samhliða þessu var vistun hugbúnaðarkóða og útgáfustýring færð í betra horf og högun þessa einfölduð. Undirbúningur verkefnisins hafði staðið lengi yfir og tókst verkefnið vel.

Verkferli og gæðamál

Verkferlum í hugbúnaðargerð var breytt og grundvallast þeir nú á sprettum og JIRA-hugbúnaði sem settur var upp í mars 2012.

Þessar breytingar hafa reynst vel og er í undirbúningi frekari framþróun, svo sem varðandi skjölun og skráningu ferla í hugbúnaðargerð.

Jafnframt er í undirbúningi að treysta þjónustuferli á sviði upp-

lýsingatækni þannig að það styðji ITIL-aðferðafræði og auka þannig skilvirkni tölvuþjónustu. Starfsmenn sem nýta sér tölvuþjónustu rekstrarsviðs eru á þriðja hundrad víða um land. Þjónustuborðið tók á móti 566 verkbeiðnum í gegnum verkbeiðnakerfið árið

2012 og lokaði 535 verkbeiðnum í kerfinu. Flestar þjónustubeiðnirnar sem fóru í gegnum kerfið komu frá starfsmönnum Fiskistofu þar sem aðrar stofnanir höfðu ekki tekið það upp.

Helstu verkefni á sviði upplýsingatækni árið 2011 eftir stofnunum

Fiskistofa	Hafrannsóknastofnunin
Uppfærsla eldri kerfa fyrir ORACLE 11g	Uppfærsla á eldri kerfum fyrir ORACLE 11g
Vefir Fiskistofu, viðhald og nýskrift	Aðlögun á innsláttarritum vegna uppfærslu
Kerfi fyrir sérstakt veiðigjald	Leiðangursbókhalð
Snjallforrit vegna línuveiða	Hvalamyndir
Skil ráðstöfunarskýrsla	Síritar
Viðhald kvótakerfis	Tækjalager
Nýr innri vefur byggður á Eplica var tekinn í notkun. Um sama leyti lauk frágangi og uppsetningu á nýrri útgáfu af Eplica vefum-sjónarkerfi fyrir ytri vef Fiskistofu frá Hugsmiðju	Botnþörungur
Uggj, rafræn upplýsingagátt fyrir útgerðir og fiskræktendur, var í þróun hjá IDEGA á árinu. Breytingar sneru einkum að uppfærslu vegna breyttra laga eða reglna um strandveiðar, móttöku gagna vegna sérstaks veiðigjalds og móttöku gagna í fiskeldi	Útgáfa skýrslu um gagnasafnskerfi í samstarfi við hugbúnaðardeild og sérfræðinga á Hafrannsóknastofnuninni
Í ársbyrjun 2013 var gangsettur fyrsti áfangi af þremur af fjareftirlitskerfi Fiskistofu og Landhelgisgæslu. Trackwell sá um forritun kerfisins sem tekur á móti skeytum norskra skipa um fyrirætlanir þeirra m.t.t. veiða. Verkefnið er unnið í kjölfar samnings frá ágúst 2011 við Norðmenn um samvinnu við eftirlit með veiðum norskra skipa í íslenski efnahagslögsögu og íslenskra í norski	Uppfærsla á vefútgáfu sjávardýraorðabókar
	Prófanir á Oracle samhæfni LSSS (Large Scale Survey System) bergmálskerfis í samvinnu við MAREC í Noregi
	Uppfærsla á SeaDataNet vefkerfi

Matvælastofnun, Tollstjóraembættið og Veiðimálastofnun

Útflutningsskýrslur fiskafurða og móttaka gagna

Vefþjónustur um skip, eigendur og rekstraraðila

Frágangur á veiðibók fyrir stangveiðifélög

13. Rekstraryfirlit

Samkvæmt reikningum stofnunarinnar á árinu 2012 námu gjöldin tæplega 877 milljónum króna.

Sértekjur stofnunarinnar voru tæplega 66,8 milljónir. Af þeim voru rúmlega 49 milljónir styrkir til ýmissa verkefna. Markaðar tekjur voru tæplega 94,9 milljónir en framlag ríkissjóðs var 716,1 milljón. Rekstrarafgangur ársins

2011 sem fluttist á milli ára nam 65 milljónum. Afkoma ársins var því jákvæð um rúmar 65,5 milljónir.

Launakostnaður stofnunarinnar á árinu 2012 var rúmlega 656,6 milljónir, ferða-, funda- og dvalarkostnaður var rúmar 38,1 milljón, rekstrarvörur tæpar 11 milljónir, ýmis kostnaður vegna

þjónustu s.s. síma, prentun, póst, tölvu- og kerfisþjónustu tæpar 69,9 milljónir. Húsnæðiskostnaður stofnunarinnar var rúmar 69,2 milljónir, rekstur bifreiða um 12,3 milljónir og eignakaup voru um 20,4 milljónir en á árinu var endurnýjaður tölvubúnaður og keypt ein ný bifreið. Um áramótin var óseld bifreið sem endurnýjuð var seinni hluta ársins.

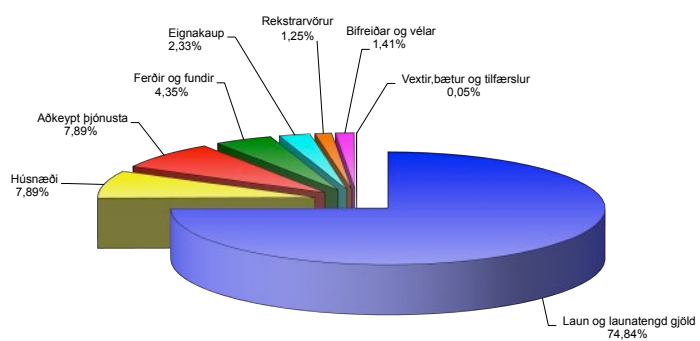
Gjöld	2012	2011
Laun og launatengd gjöld	656.582.381	628.109.340
Húsnæði	69.240.725	70.104.728
Þjónusta	69.211.990	57.416.786
Akstur ferða og dvalarkostn	38.123.669	36.796.169
Eignakaup	20.409.624	32.789.807
Rekstrarvörur	10.969.940	9.741.663
Bifreiðar	12.329.957	11.916.541
Vextir, bætur, tilfærslur	412.412	129.549
Samtals gjöld	877.280.698	847.004.583

Tekjur	2012	2011
Sértekjur	66.758.664	75377393
Styrkir	49.276.083	
Kostn.hlutd.í sameiginl. þjón.	9.584.043	
Eftirlit með fiskm.í Grimsby	4.814.938	
Selt fæði	1.366.080	
Símskeyti	915.900	
Símakrökur	303.871	
Vaxtatekjur	247.749	
Merki á laxfiska	130.000	
Tölvuvinnsla	120.000	
Markaðar tekjur	94.898.087	90.323.326
Veiðileyfi	37.070.000	
Gjald v.eftirlits um borð	32.791.487	
Flutningur á aflamarki	20.861.600	
Eftirlit með fiskeldisstöðvum	3.225.000	
Flutningur á aflahlutdeild	950.000	
Framlag ríkissjóðs	781.156.136	746.360.000
Framl.skv.fjárlögum	676.100.000	
Fjárukalög	40.000.000	
Flutt frá fyrra ári	65.056.136	
Samtals tekjur	942.812.887	942.812.887

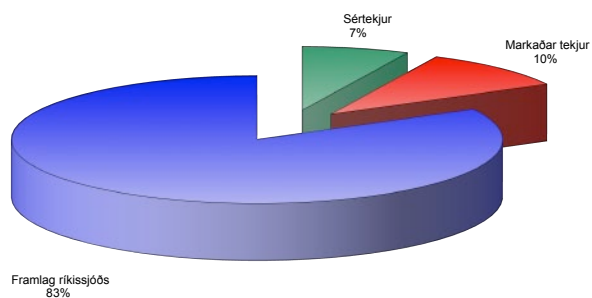
Rekstrarafgangur	65.532.189	65.056.136
-------------------------	-------------------	-------------------



12.1 Gjöld 2012



12.2 Tekjur 2012



14. Starfsmenn Fiskistofu 31. desember 2012

Fiskistofustjóri

Eyþór Björnsson

Fiskveiðistjórnunarsvið

Hrefna Gísladóttir, sviðsstjóri

Skrifstofa í Hafnarfirði

Agnar Birkir Helgason
Anna Þormar
Auðunn Ágústsson
Áslaug Eir Hólmgeirsdóttir
Björn Hansson
Brynja Guðný Magnúsdóttir
Eyþór Þórðarson
Guðmundur Jóhannesson
Gunnar Ólafur Alexandersson
Heiða Rafnsdóttir
Jóhanna Vilhjálmsdóttir
Jón Valgeir Guðmundsson
María Jónasdóttir
Þórhallur Ottesen
Örn Sævar Holm

Eftirlit í Hafnarfirði

Birgir Smári Karlsson
Birgir Þórbjarnarson
Hólmgeir Hreggviðsson
Ómar Þórsson
Ragnar K. Guðmundsson
Rúnar Jónsson
Sigurður Hjálmarsson
Sigurpáll Sigurbjörnsson

Starfsstöð á Akureyri

Árni Dan Ármannsson
Einar Guðmundsson
Matthías Sigurpálsson
Rúnar Hafberg Jóhannsson

Starfsstöð á Höfn

Heimir Sigurður Karlsson
Ólafur Vilhjálmsson
Sævar Guðmundsson

Starfsstöð á Ísafirði

Benedikt Bjarnason
Hjalti Þórðarson

Starfsstöð í Stykkishólmi

Björgvin Guðmundsson
Daníel Þorgeirsson
Vigfús Elvan Vigfússon

Starfsstöð í Vestmannaeyjum

Ingólfur Ingólfsson

Jóna Sigríður Guðmundsdóttir
Péter Szklenár

Eftirlit með fullvinnsluskipum

Ingibergur Sigurðsson
Lína Hildur Jóhannsdóttir
Pétur Sævarsson
Sigurður Ásgeirsson
Sigurður Dagbjartsson

Lax- og silungsveiðisvið:

Árni Ísaksson, sviðsstjóri
Sumarliði Óskarsson

Lögfræðisvið

Björn Jónsson
Sigurjón Ingvason, sviðsstjóri

Rekstrarsvið:

Elín Kristjana Sighvatsdóttir, sviðsstjóri
Fjármáladeild
Erna Valgeirsdóttir
Káritas Margrét Jónsdóttir
Marín Elísabet Samúelsdóttir
Ólöf Skúladóttir

Hugbúnaðardeild

Baldvin Baldvinsson
Björn Darri Sigurðsson
Brynjólfur Þórisson
Hreinn F. Arndal
Steingrímur Guðjónsson
Pálmi Ragnar Pétursson

Kerfiseild

Björn Guðjónsson
Gunnar Örvarsson
Svavar Ottesen Berg
Viktor Þórir Ström

Starfsmanna- og gæðasvið

Inga Þóra Þórisdóttir, sviðsstjóri
Alma Sigurðardóttir

Upplýsingasvið:

Helga Sigurrós Valgeirsdóttir, sviðsstjóri
(í barnsburðarleyfi)
Þorsteinn Hilmarsson, starfandi sviðsstjóri

Gunnar Hallgrímur Sigurðsson
Jón Már Halldórsson
Sjöfn Kristjánsdóttir

Skýrsludeild

Elínbjörg Ingólfssdóttir
Guðbjörg Erla Ingólfssdóttir
Sigurbjörg Guðmundsdóttir
Þórunn Margrét Jónasdóttir



.....
FISKISTOFA

Dalshraun 1 • 220 Hafnarfjörður • www.fiskistofa.is • 569 7900