

Ársskýrsla 2020

*FAGMENNSKA
SAMVINNA
VIRÐING*

● Efnisyfirlit

Pistill frá framkvæmdastjórn	4
Stjórnendur	6
Skipurit og skipulag HSN	7
Heilsugæsla	10
• Móttaka heilsugæslunnar	11
• Mæðravernd	22
• Ung- og smábarnavernd	23
• Heilsuvernd grunnskólabarna	25
• Heimahjúkrun	27
• Sjúkraflutningar	33
• Unglingamóttaka	34
• Heilsueflandi móttökur	34
• Hreyfiseðlar	36
• Heilsueflandi heimsóknir	36
• Bólusetningar	37
Hjúkrunar- og sjúkrasvið	38
Göngudeild	40
Hópskoðun Krabbameinsfélagsins	43
Ráðgjöf í reykbindindi	44
Rannsóknir og röntgenmyndatökur	44
Atvikaskráning	46
Starfsmannamál	46
Gjafir til HSN 2020	49
Skýrsla og áritun stjórnenda	51
Sundurliðaður rekstrarreikningur 2020	52
Efnahagsreikningur 2020	53
Sjóðsstreymisyfirlit 2020	54

● Pistill frá framkvæmdastjórn

Rekstur HSN var á árinu markaður af baráttunni við covid-19 sem hafði margvísleg áhrif á starfsemina. Verkefnið hófst með alvarlegu atviki á Húsavík þar sem ungur ferðamaður lést og setti 21 starfsmann í sóttkví. Frá þeim degi breyttist umhverfið og við tóku víðtækar breytingar á starfseminni. Fjöldi starfsmanna sinnti vinnu heiman frá sér, starfshópum var skipt upp, heim-sóknarbann sett á legudeildir og fjölmargar hamlandi reglur settar upp. Meginverkefnið var að halda uppi þjónustu þrátt fyrir allar þessar hömlur.

HSN var rekin með 37,3 milljóna halla á árinu 2020. Ljóst er að þrátt fyrir að kostnaður vegna Covid-19 hafi verið bættur gekk illa að færa allan kostnaðinn sem til lagðist á þann lið rekstrarins. Rekstur hjúkrunardeilda er einnig þungur en ekki hefur tekist að mæta þeirri hagræðingarkröfu sem lögð er á stofnunina. Þvert á móti eykst kostnaðurinn samhliða þyngri sjúklingum. Nauðsynlegt er að auka fjárframlög til þessarar starfsemi.

Covid-19 hafði mikil áhrif á alla starfsemi HSN, hjúkrunardeildir, sjúkradeildir og sérstaklega heilsugæsluna. Heildarsamskiptum í heilsugæslu fjölgaði á árinu og munar þar mest um rafræn samskipti sem aukin áhersla var lögð á vegna faraldursins. Aðgengi að stofnuninni var takmarkað um tíma en þó tókst að halda þjónustunni að mestu óbreyttri. Starfseminni var skipt upp þegar mestur gangur var í faraldrinum, starfsstöðvar hólfaskiptar, hluti vann heima og á Akureyri flutti hluti starfsmanna í annað húsnaði. Álag á starfsfólk var því mikið og á tímum gríðarlegt, sérstaklega þá sem stóðu vaktina við sýnatökur og síðan bólusetningar gegn veirunni sem hófust í lok árs.

Hafin var vinna við skipulag og samræmingu heilsueflandi móttaka á öllum starfsstöðvum. Áfram hefur verið unnið í faghópum þvert á stofnunina.

HSN lagði mikið upp úr innleiðingu rafrænna ferla og upplýsingatækni. Alrekstur á þjónustu upplýsingatækni-kerfis og notendapjónustu fyrir starfsmenn var innleiddur á árinu. Vinna við endurnýjun á símbúnaði hélt áfram og lýkur þeirri vinnu á árinu 2021. Á Blönduósi og Sauðárkróki voru bjöllukerfi endurnýjuð. Myndsamtöl heilbrigðisstarfsmanna í gegnum Heilsuveru voru virkjuð. Í heimahjúkrun var tekið í notkun Memaxi fyrir myndsamtöl/rafræn innlit til þjónustuþega. Þróun og innleiðing á lyfjafyrirmæla- og gjafaskráningakerfi í samvinnu við Origo, Thula, Medeye og Lyfjaver hefur haldið áfram. Tekin voru upp Qlik stjórnendamælaborð fyrir jafnlaunavottun og starfsemisupplýsingar í heilsugæslu og á legudeildum.

Fjölmörg viðhaldsverkefni voru unnin á húsnaði HSN og hefur samstarf við Ríkiseignir verið farsælt. Stærri verkefni hafa einnig fengið framgang. Valin var vinnstillingstillaga frá Arkís um nýtt hjúkrunarheimili á Húsavík og í framhaldinu var samið við félagið um hönnun á heimilinu. Þá fékkst sérstakt fjárfestingarframlag vegna Covid-19 upp á 200 milljónir. Nýta á það til að standsetja fimm ný herbergi á þriðju hæð sjúkrahússins í Fjallabyggð og skapa þannig rými til að bæta alla aðstöðu á legudeildinni. Þá nýtist féð einnig til að klára nýtt stigahús við sjúkrahúsið á Húsavík en sú framkvæmd var boðin út á árinu. Hafist var handa við að útbúa afleysingaíbúð í vesturenda starfseiningarinnar á Blönduósi. Þá var byrjað á endurbótum á hjúkrunar-deildum á Sauðárkróki sem miða að því að allar stofur

verði með snyrtingu og einsettar. Framkvæmdasýsla ríkisins sendi frá sér fullbúna frumathugunarskýrslu fyrir tvær heilsugæslur á Akureyri á árinu. Með því má segja að endurnýjun húsnæðis heilsugæslunnar á Akureyri hafi komist á beinu brautina.

Ný stefna var kynnt á ársfundi í september fyrir árin 2020-2023 en hún var afrakstur víðtækra funda og samráðs með starfsfólki og stjórnendum HSN. Stefnan leggur áherslur til þriggja ára byggt á lögbundnu hlutverki HSN, nýrri heilbrigðisstefnu, helstu stefnum er varða starfsemina, löguð að heimsmarkmiðum og þörfum samfélagsins. Þá eru skilgreind verkefni sem unnin skulu í þriggja mánaða lotum með það að markmiði að koma stefnunni til framkvæmda. Stefnunótun var unnin í samstarfi við Guðrúnu Ragnarsdóttur, ráðgjafa hjá Strategíu. Samhliða þessari vinnu var skipulag stofnunarinnar yfirfarið. Helsta breytingin á skipulagi var að staða mannauðsþjónustu var styrkt með því að mannauðsstjóri fékk sæti í framkvæmdastjórn.

Misjafnt er á milli svæða hvernig gengur að ráða starfsfólk. Erfiðlega hefur gengið að ráða í stöður heimilislækna. Þá hefur reynst erfitt að fá hjúkrunarfræðinga til starfa á ákveðnar starfseiningar og í afleysingar. Stofnunin mun áfram leitast við að efla sérnámsstöður lækna og hjúkrunarfræðinga sem og fræðslu almennt.

Undirbúningur fyrir innleiðingu styttri vinnutíma hófst seinni hluta árs. Í kjölfar umbótasamtals og könnunar var ákveðið að fara í fulla styttingu og innleiða umbætur sem meðal annars miða að betri nýtingu stafræna lausna eins og afgreiðslukassa, fjölga fjarfundum og nýta stafræna tækni sjúkraskrákerfis. Markmiðið með breytingu vinnutíma er að stuðla að umbótum, bæta vinnustaðamenningu og samræma betur vinnu og einkalíf.

Í lok árs hlaut stofnunin jafnlaunavottun samkvæmt ÍST 85:2012 staðli eftir mikla vinnu við innleiðingu jafnlaunakerfis og er þar tekið mikilvægt skref í jafnréttismálum. Jafnlaunakerfið er gæðakerfi sem gerir kröfu til stofnunar, starfsmanna og stjórnenda um faglega verkefni í starfi og er hvatning til stofnunar að halda áfram við að styðja við stöðugar umbætur á jafnlaunakerfinu.

Árið 2020 reyndi mikið á starfsfólk HSN. Það þurfti að takast á við ótal breytingar á starfsumhverfi, takmarka það hverja það umgekkst og takast á við óþekktan sjúkdóm. Samhliða þessu þurfti að sinna öllum öðrum verkefnum sem starfseminni tilheyrir. Árið hefur skýrt sýnt að hjá Heilbrigðisstofnun Norðurlands starfar afbragðs fólk sem sinnir starfi sínu af áhuga og trúmennsku hvað sem á gengur. Framkvæmdastjórn HSN vill þakka þeim gott samstarf og góð störf í þágu íbúa á svæðinu á árinu 2020.



● Stjórnendur

Jón Helgi Björnsson, forstjóri

Framkvæmdastjórar

Guðný Friðriksdóttir,
framkvæmdastjóri hjúkrunar

Pórhallur Harðarson,
framkvæmdastjóri fjármála og stoðsviða

Örn Ragnarsson,
framkvæmdastjóri lækninga

Bryndís Lilja Hallsdóttir
mannauðsstjóri

Fjármála-, upplýsingatækni og mannauðsþjónusta

Axel Björgvin Höskuldsson,
forstöðumaður upplýsingatæknimála

Regína Sigurðardóttir
forstöðumaður bókhaldsþjónustu

Yfirlæknar

Ásgeir Böðvarsson, Húsavík - sjúkrasvið

Fjölfnir Freyr Guðmundsson, Blönduósi

Guðmundur Pálsson, Dalvík

Jón Torfi Halldórsson, Akureyri

Sigurður Halldórsson, Norður-Þingeyjarsýsla

Unnsteinn Júlíusson, Húsavík - heilsugæsla

Valþór Stefánsson, Fjallabyggð

Þorsteinn Þorsteinsson, Sauðárkróki

Yfirhjúkrunarfræðingar svæða

Anita Aanesen, Dalvík

Anna S. Gilsdóttir, Fjallabyggð

Ásdís Arinbjarnardóttir, Blönduósi

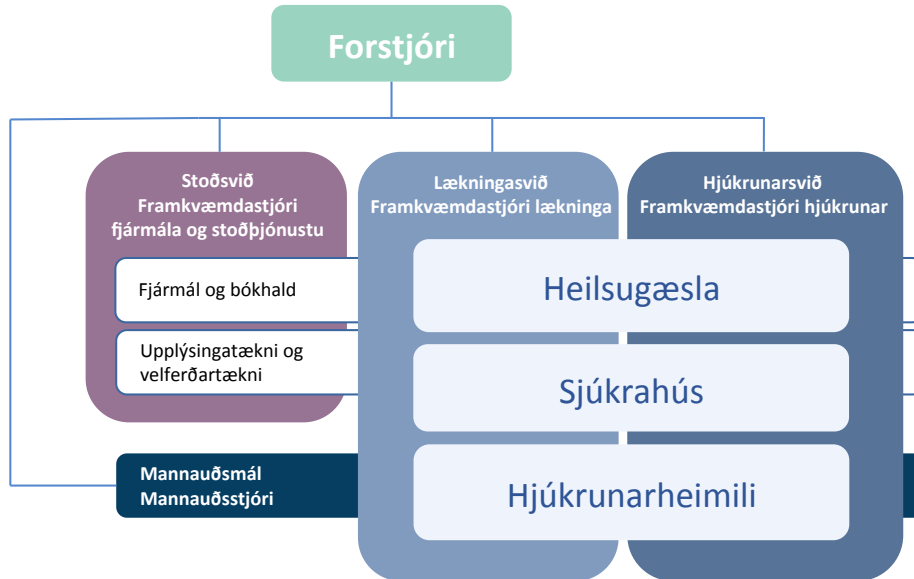
Áslaug Halldórsdóttir, Húsavík

Inga Berglind Birgisdóttir, Akureyri

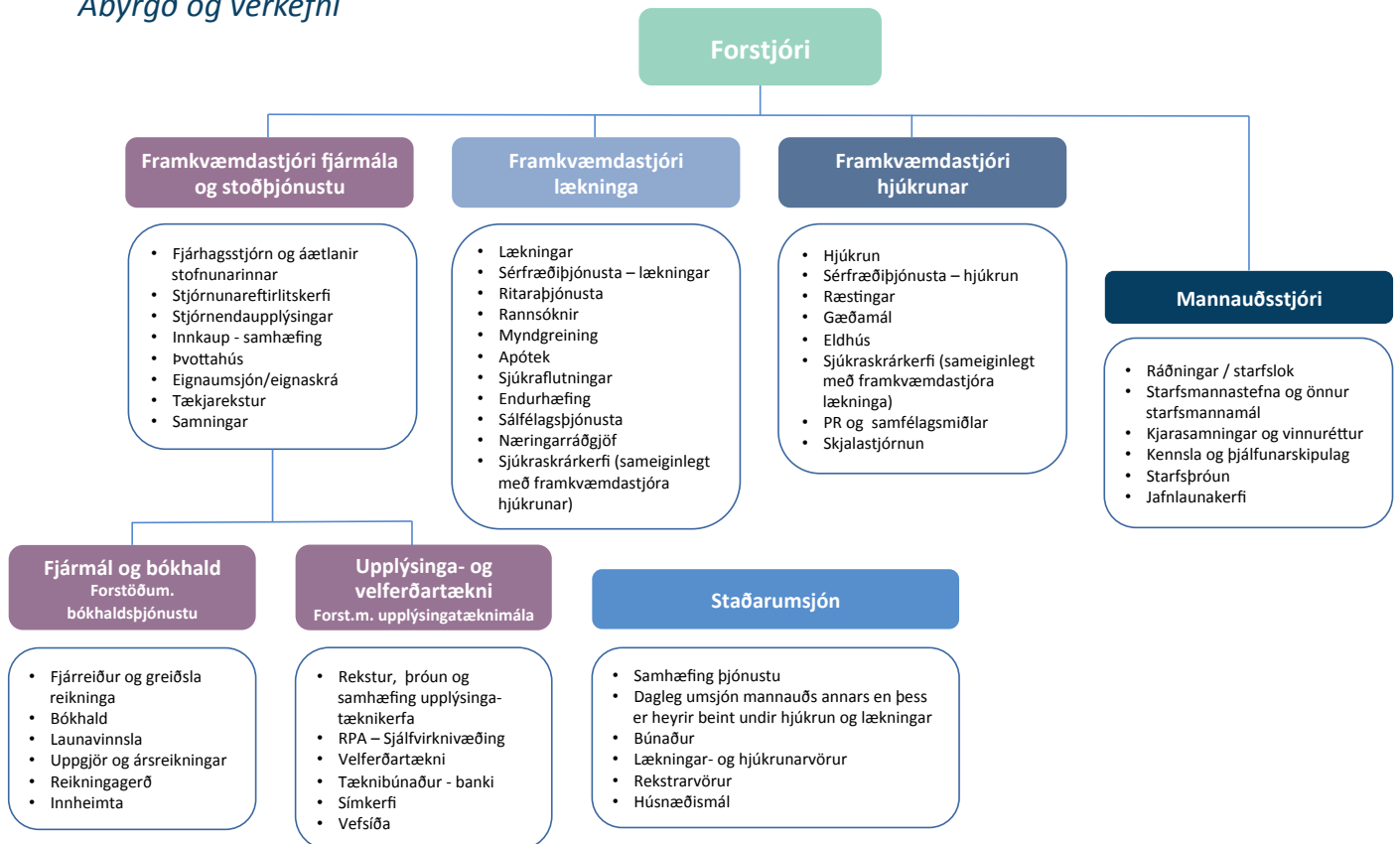
Sigurbjörg Krístrún Snjólfsdóttir, Sauðárkróki

Skipurit og skipulag HSN

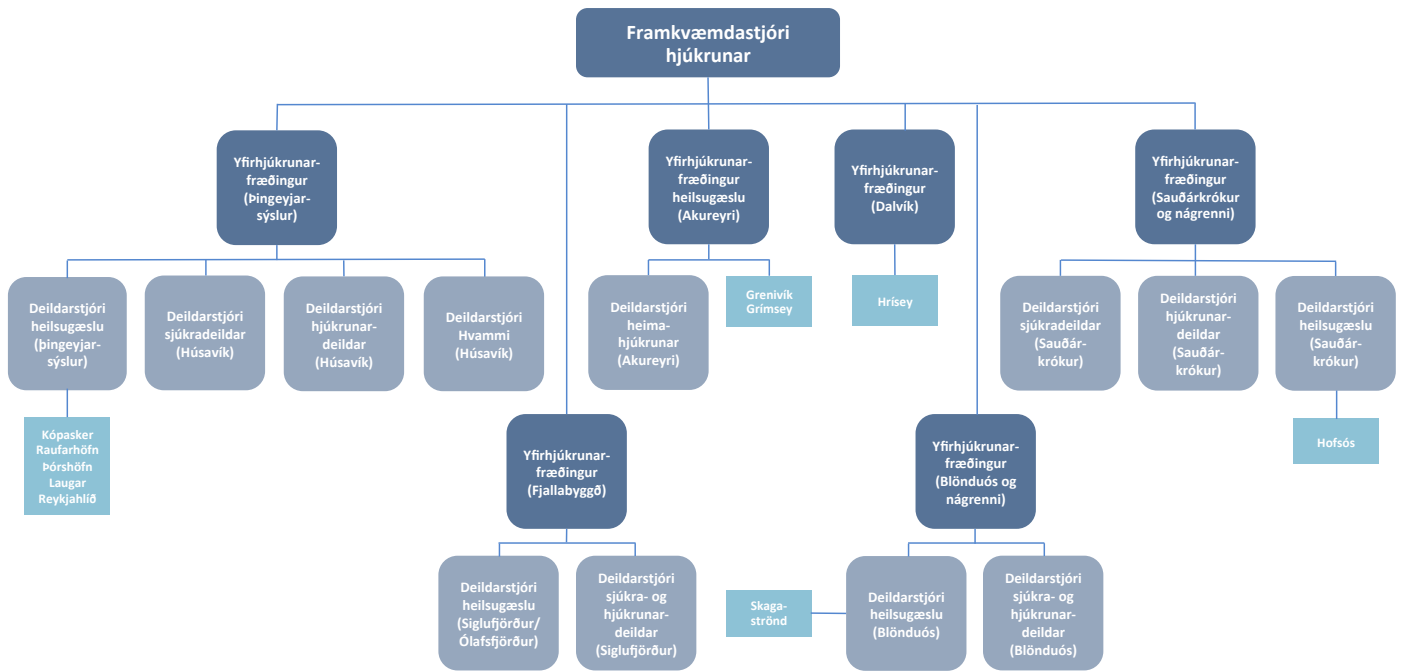
Skipurit Heilbrigðisstofnunar Norðurlands



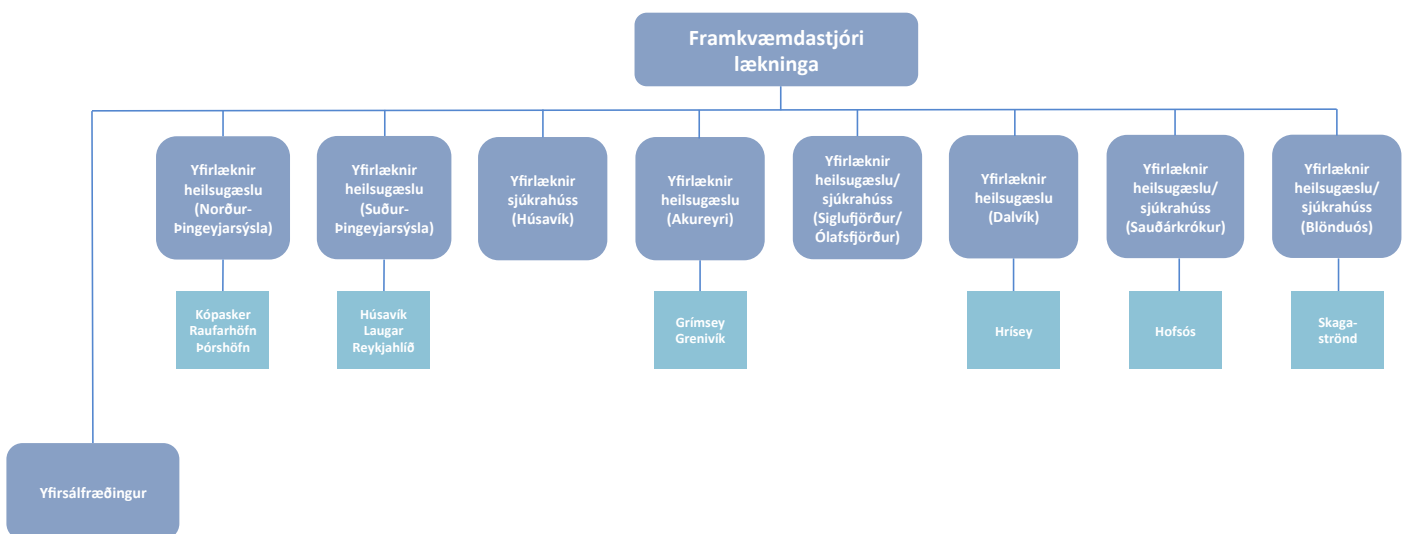
Ábyrgð og verkefni

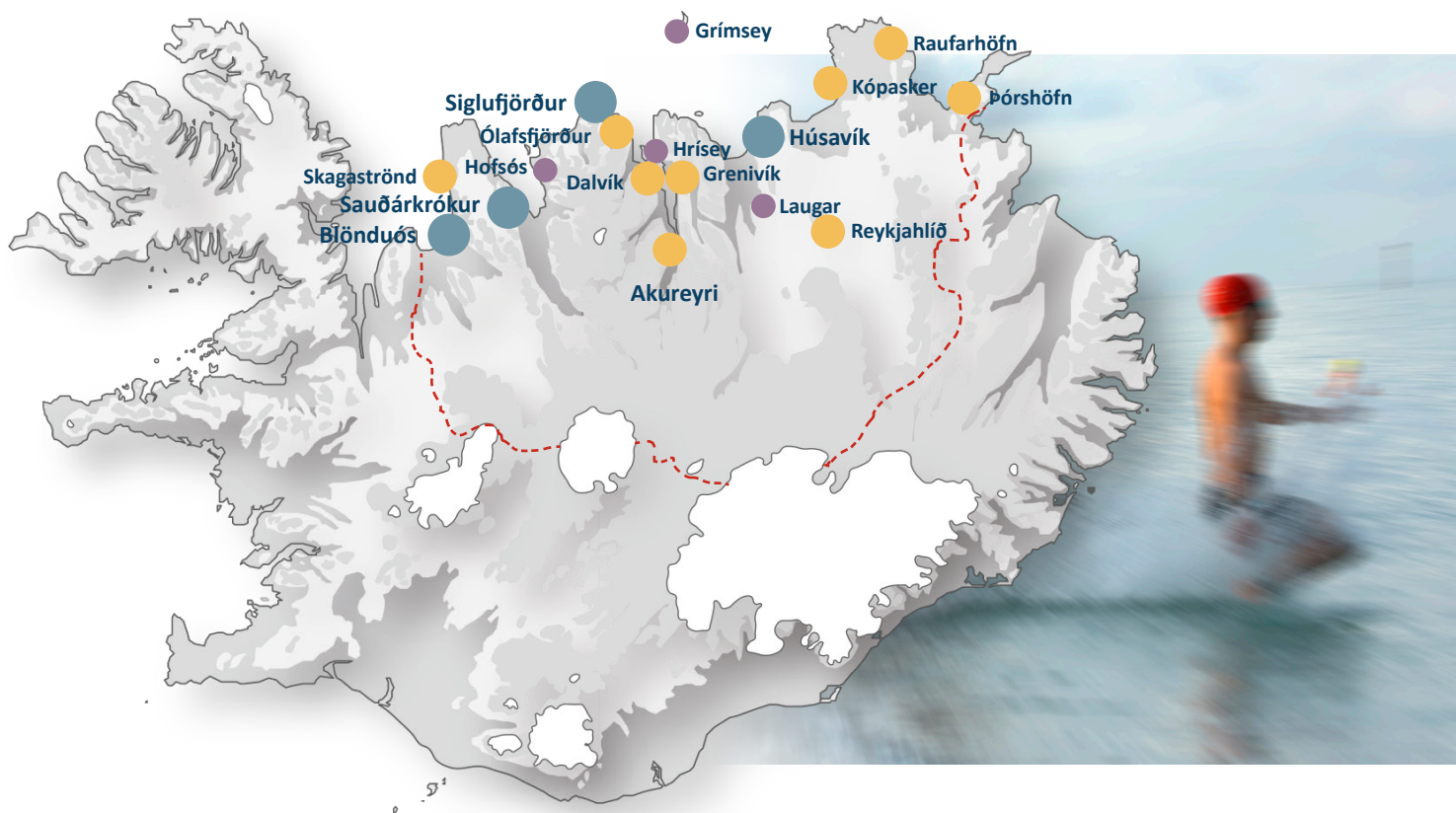


Skipurit hjúkrunar



Skipurit lækninga





Gæðastjóri

Anna Gilsdóttir, Fjallabyggð

Kerfisstjóri Sögu

Helga Rósa Guðjónsdóttir, Sauðárkróki

Nefndir og ráð

- Fagráð
- Gæða- og öryggisráð
- Innkaupanefnd
- Jafnréttisnefnd
- Lyfjanefnd
- Þekkingar- og endurmenntunarráð

Faghópar

- Eldhúshópur
- Heilsueflandi móttökur
- Heilsuvernd grunnskólubarna
- Heimahjúkrun
- Mæðravernd
- Sjúkraflutningar
- Ung- og smábarnavernd
- Öldrunarhjúkrun

Formenn

Faney Ísfold Karlsdóttir, Sauðárkróki
Margrét Sæmundsdóttir, Sauðárkróki
Jón Helgi Björnsson, Húsavík
Sigurður Jóhannesson, Fjallabyggð
Ásgeir Böðvarsson, Húsavík
Bryndís Lilja Hallsdóttir, Sauðárkróki

Fagstjórar

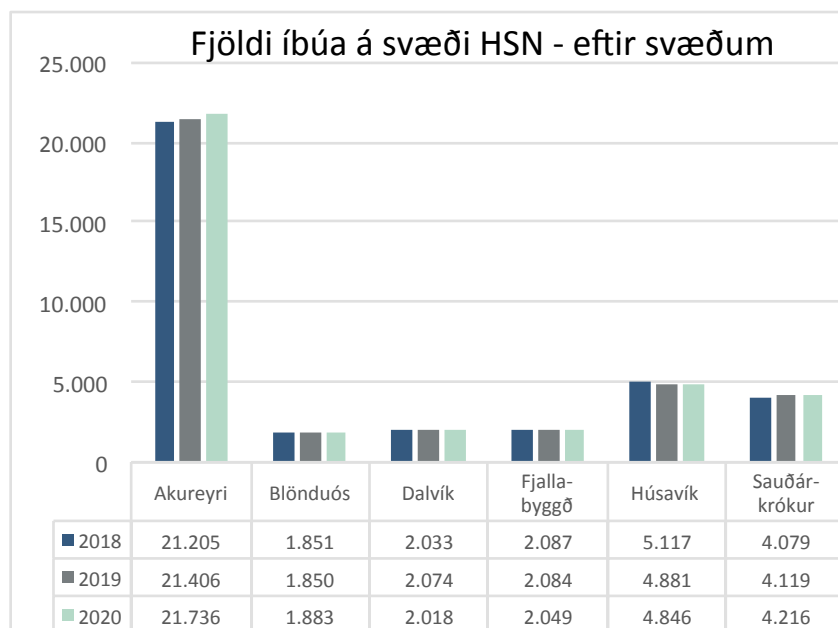
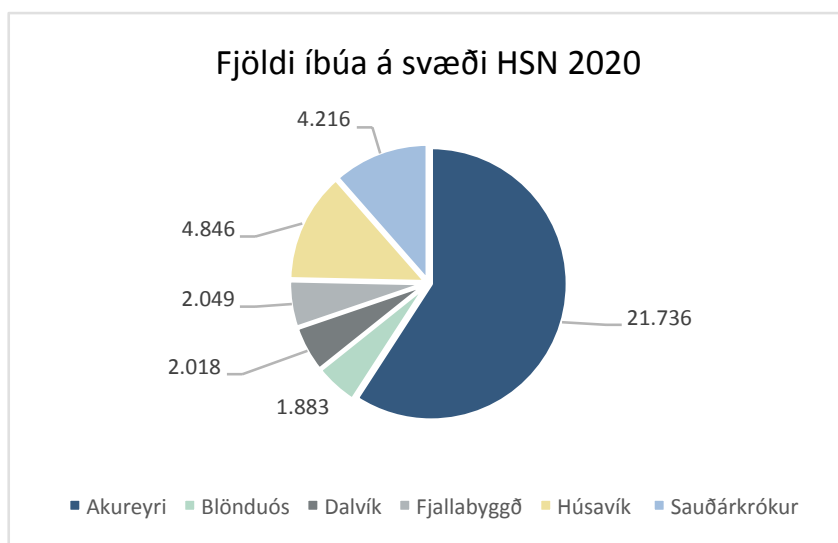
Elín Sigurborg Harðardóttir, Húsavík
Anita Ragnhild Aanesen, Dalvík
Ingibjörg Sólrún Ingimundardóttir, Akureyri
Eva Björg Guðmundsdóttir, Akureyri
Hulda Pétursdóttir, Akureyri
Eysteinn Heiðar Kristjánsson, Húsavík
Lilja Guðnadóttir, Dalvík
Jóhanna Sigr. Kristjánsdóttir, Húsavík

- Heilsugæsla og sjúkrarými
- Heilsugæslustöð
- Heilsugæslusel
- Mörk heilbrigðisumdæmis



● Heilsugæsla

HSN nær frá Þórshöfn í austri til Blönduóss í vestri og sinnir allri heilsugæsluþjónustu á því svæði. Á starfssvæðinu eru sex meginstarfsstöðvar sem eru Húsavík, Akureyri, Dalvík, Fjallabyggð, Sauðárkrókur og Blönduós en í heild eru heilsugæslustöðvar og heilsugæslusel alls 17 talsins. Íbúar á svæði HSN eru 36.748 og hefur þeim fjölgað um 334 frá því í fyrra. Á myndunum hér fyrir neðan má sjá skiptingu íbúa eftir svæðunum og breytingu á fjölda þeirra.

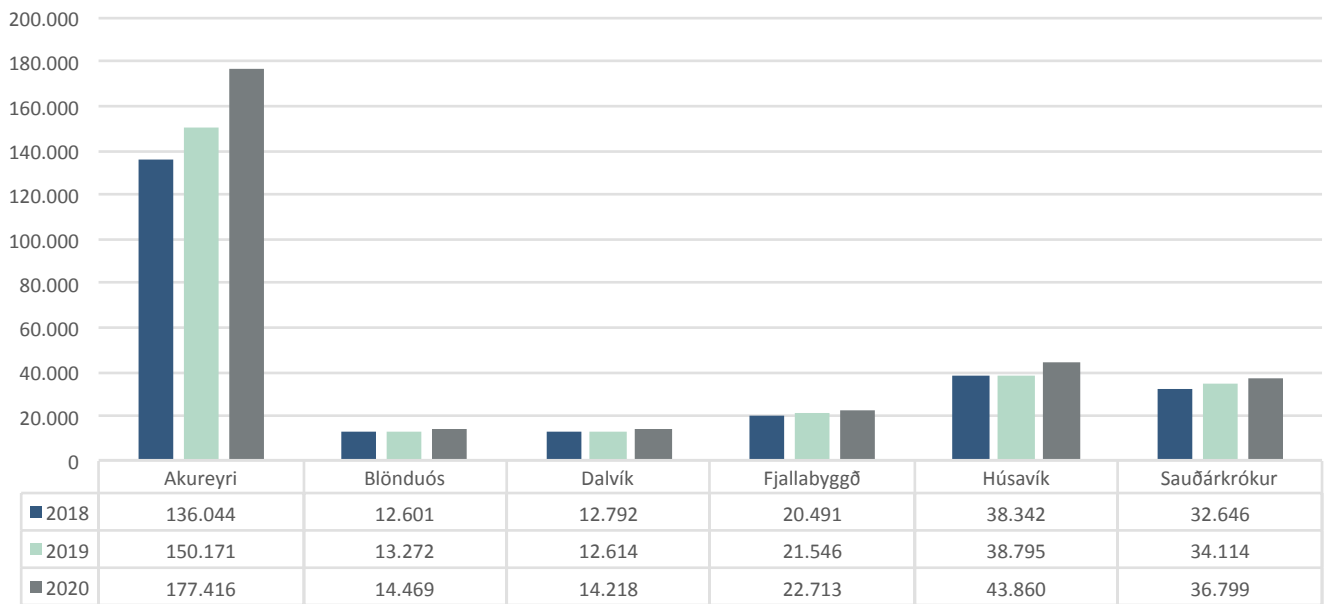


Almennir þjónustupættir á heilsugæslustöðvunum eru móttaka og vaktþjónusta heilsugæslulækna, heimahjúkrun, hjúkrunarmóttaka, ungbarna- og mæðravernd, heilsuvernd grunnskólabarna, þjónusta sálfræðinga og næringarráðgjafa og önnur heilsuvernd. Einnig heyrja sjúkraflutningar undir heilsugæsluna.

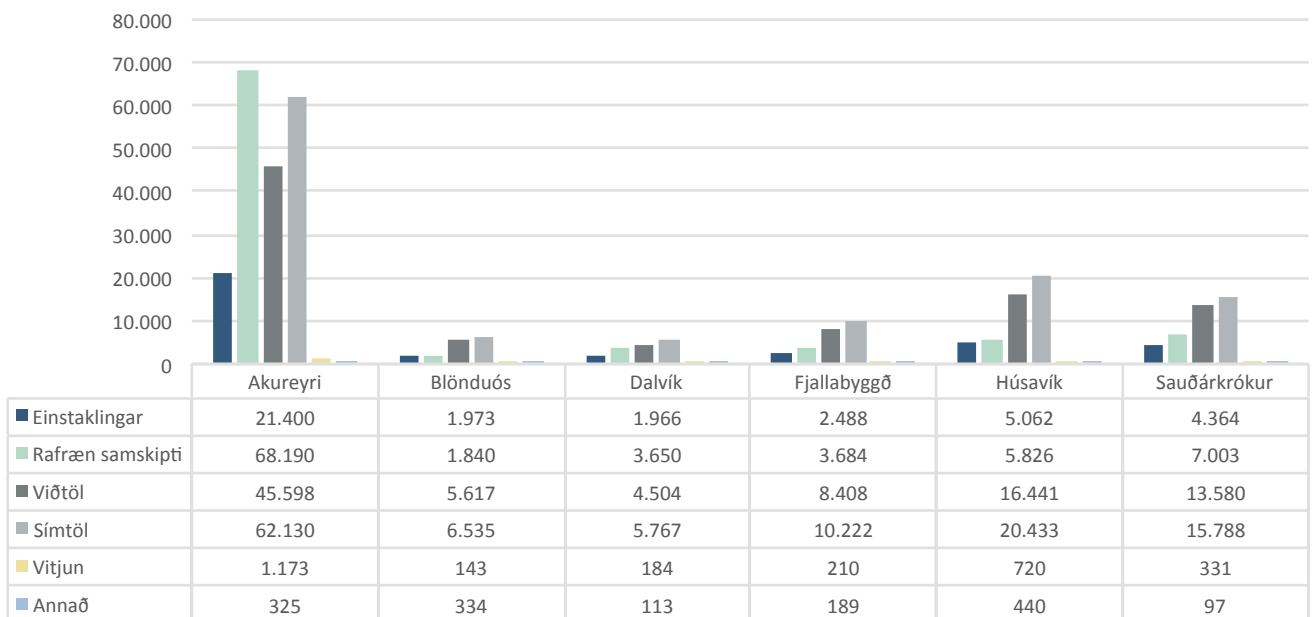
Móttaka heilsugæslu

Heilsugæsla HSN tók á móti 37.253 einstaklingum á árinu 2020 á móti 36.668 árið 2019. Þá voru samskipti á heilsugæslunni 309.475 á árinu 2020 og fjölgaði um 38.963 frá árinu 2019. Bólusetningar fyrir Covid-19 hófust í lok desember en þá voru 520 skammtar gefnir. Sýnatökur vegna Covid-19 voru tæplega 16.000 á árinu. Vegna Covid-19 drógust saman samskipti á stöð en aukning varð á rafrænum samskiptum. Sjá má samanburð á fjölda samskipta niður á stöðvar á meðfylgjandi myndum.

Fjöldi samskipta - heilsugæslan

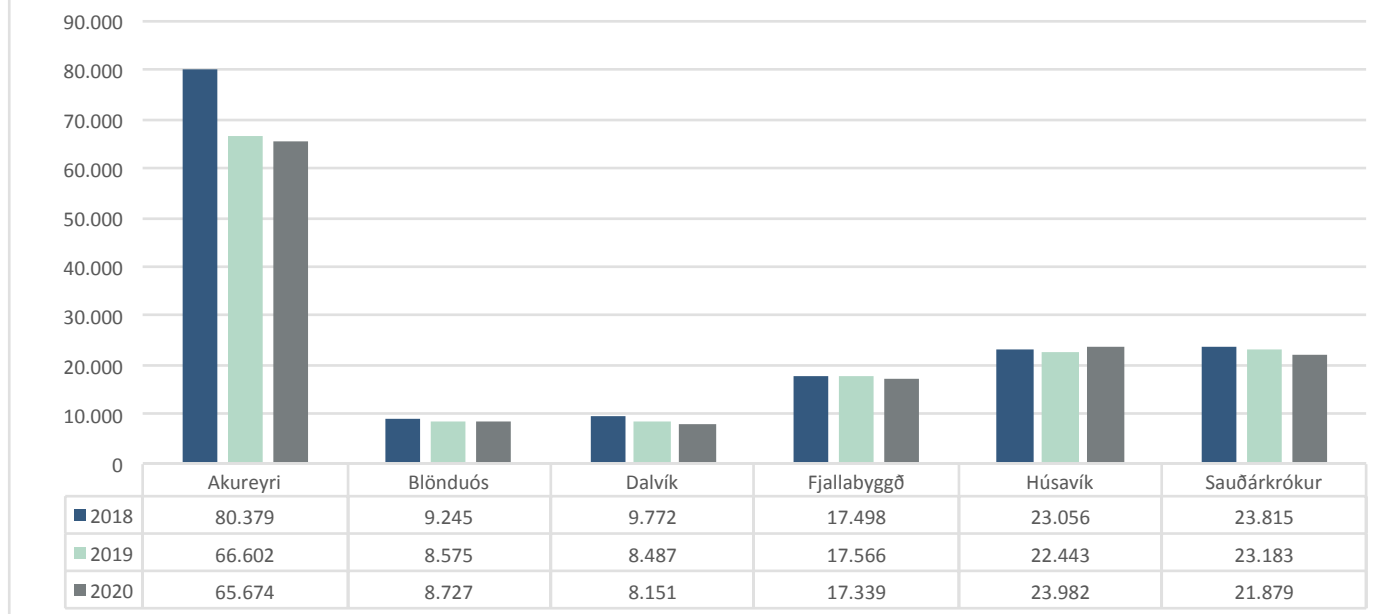


Fjöldi samskipta 2020 - heilsugæslan

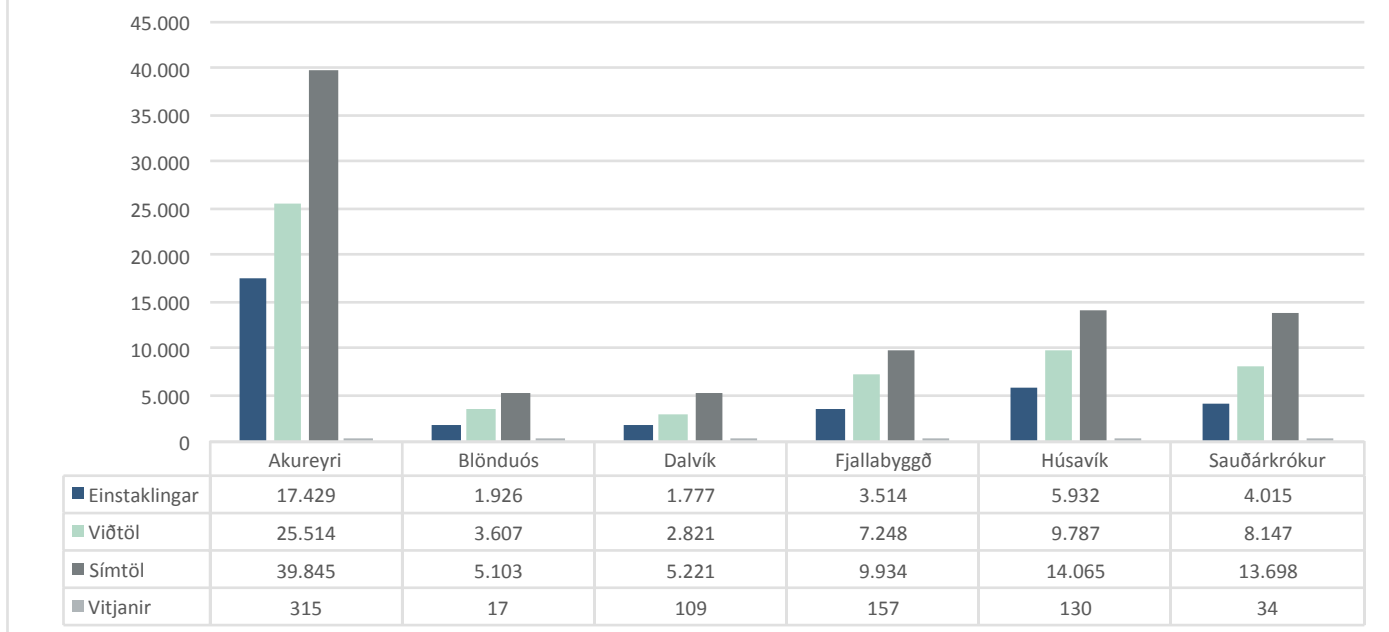


Á árinu voru samskipti lækna við skjólstæðinga alls 145.752 en 2019 voru þau 146.856. Á myndunum hér fyrir neðan má sjá samanburð á fjölda samskipta á milli ára og fjölda samskipta niður á starfsstöðvar¹.

Fjöldi samskipta - lækna



Fjöldi samskipta 2020 - lækna

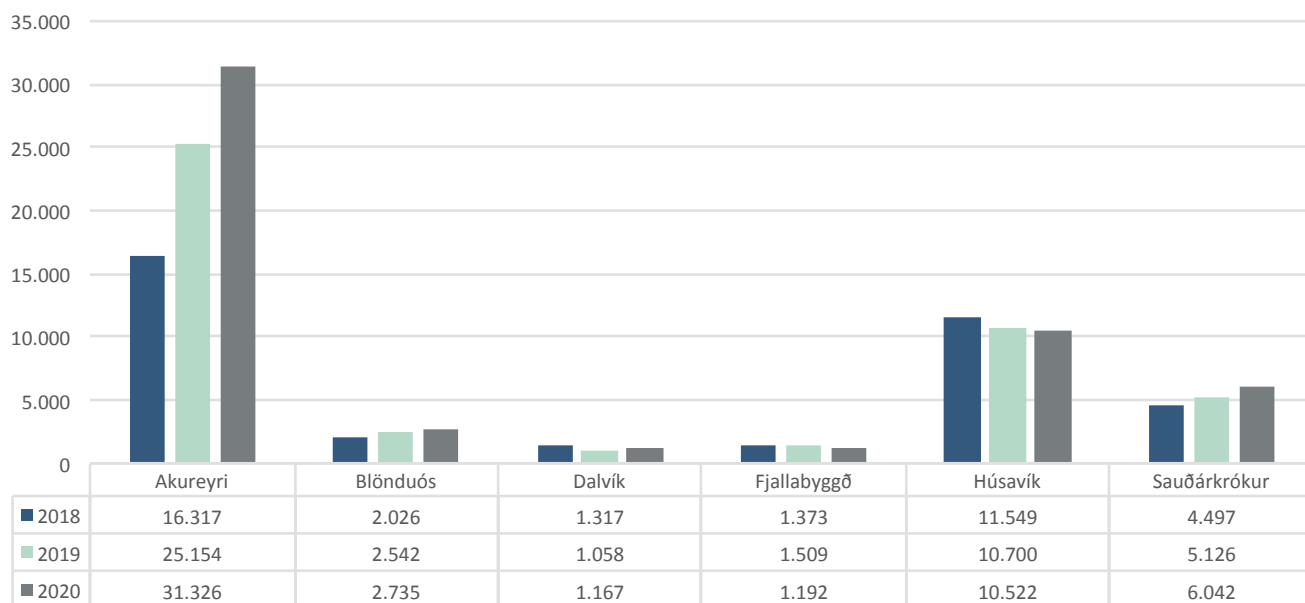


¹ Breyting er á talningu samskipta starfsstétta frá fyrri árum. Samskiptaflokkurinn „annað“ er tekinn úr talningu þar sem hann er hluti af rafrænum samskiptum að mestu. Rafrænum samskiptum eru gerð ítarleg skil sérstaklega.

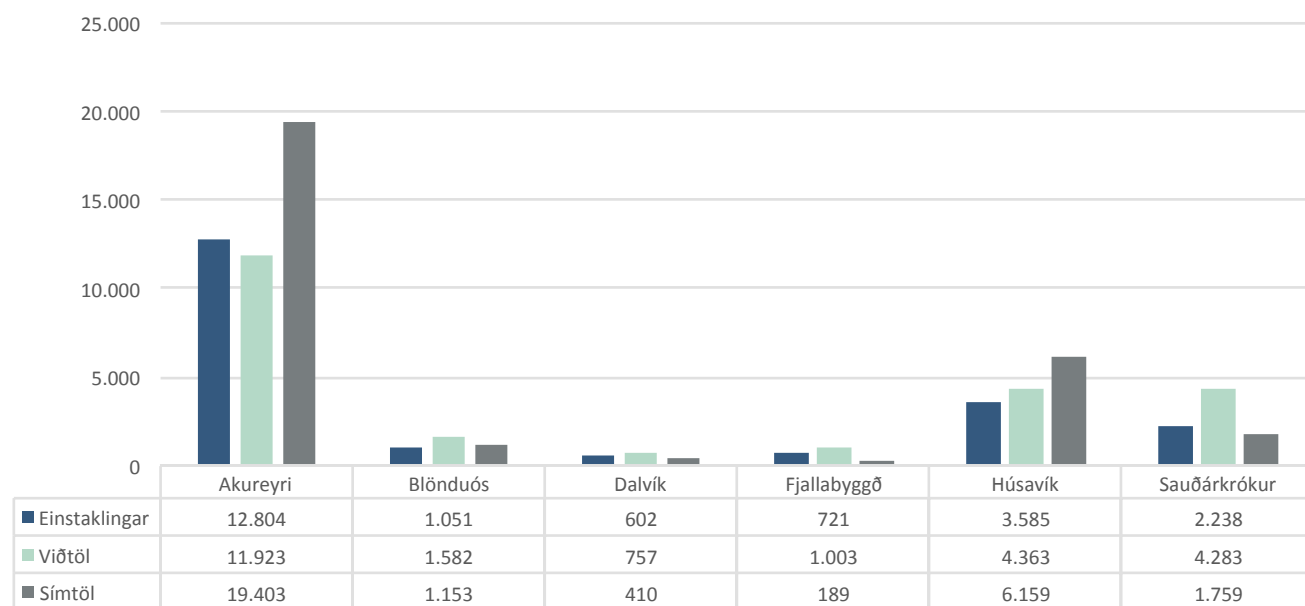


Fjöldi samskipta hjúkrunarfræðinga á stöð við skjólstaðinga voru alls 52.984 talsins en voru 46.089 á árinu 2019. Samskipti í heimahjúkrun og skólahjúkrun eru ekki inni í þessum tölum. Á myndunum hér fyrir neðan má sjá samanburð á fjölda samskipta á milli ára og fjölda samskipta niður á starfsstöðvar.

Fjöldi samskipta - hjúkrunarfræðingar á stöð

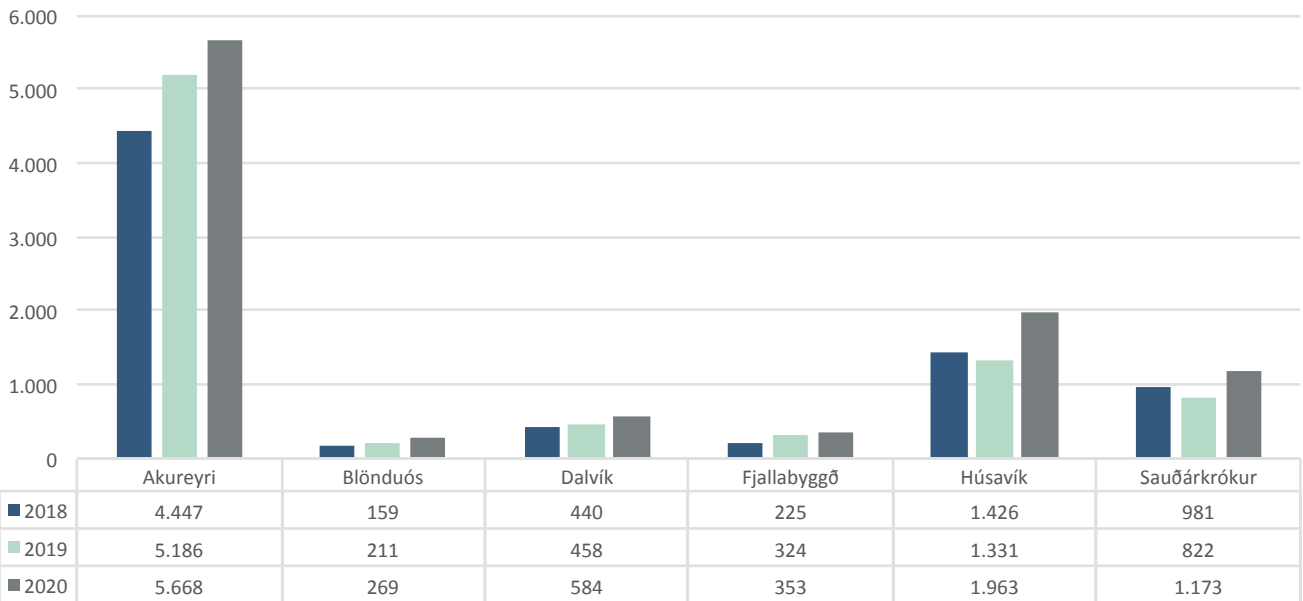


Fjöldi samskipta 2020 - hjúkrunarfræðingar á stöð

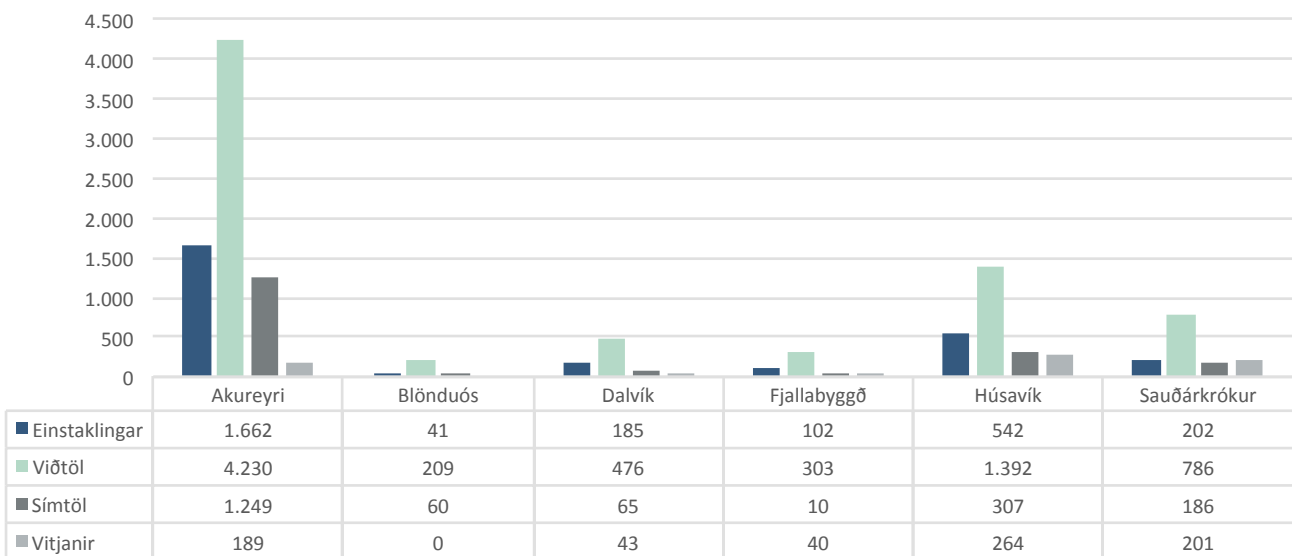


Fjöldi samskipta ljósmæðra við skjólstaðinga var 10.010 talsins en voru 8.332 á árinu 2019. Ljósmæður á HSN sinna ýmsum verkefnum, þ.m.t. mæðravernd, ung- og smábarnavernd og almennum hjúkrunarstörfum. Á myndunum hér fyrir neðan má sjá samanburð á fjölda samskipta á milli ára og fjölda samskipta niður á starfsstöðvar.

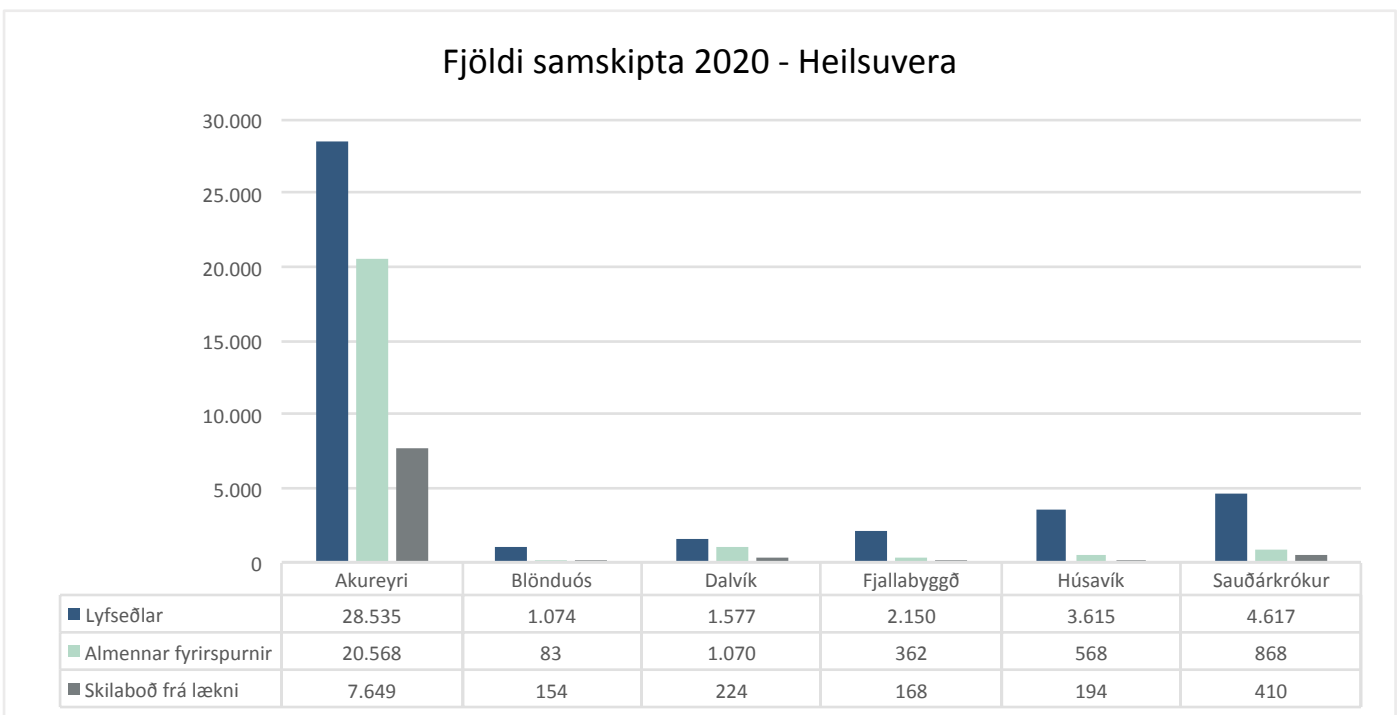
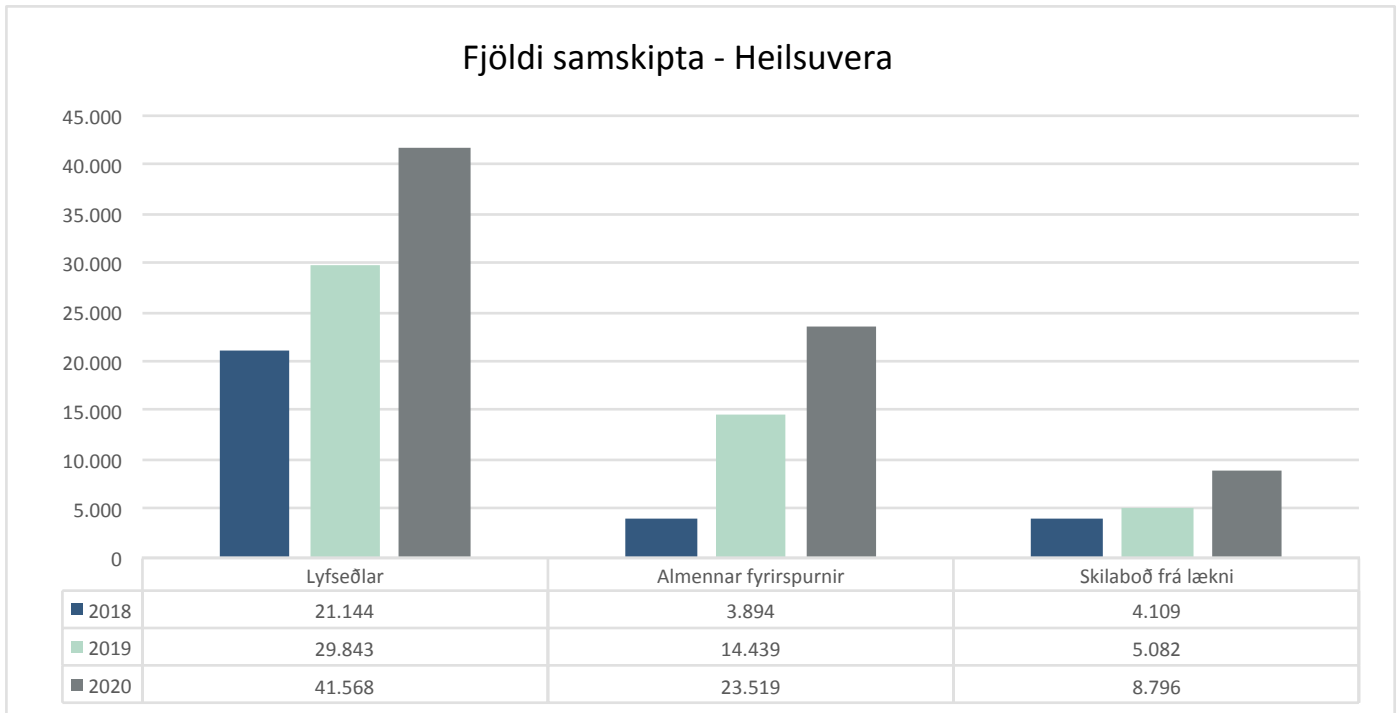
Fjöldi samskipta - ljósmæður



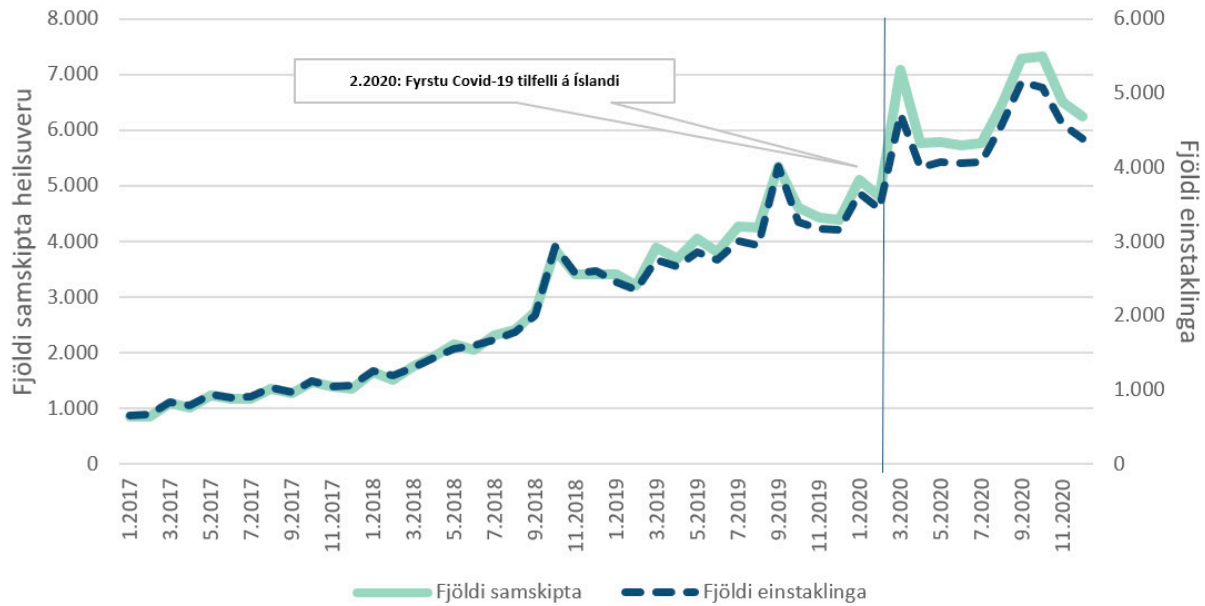
Fjöldi samskipta 2020 - ljósmæður



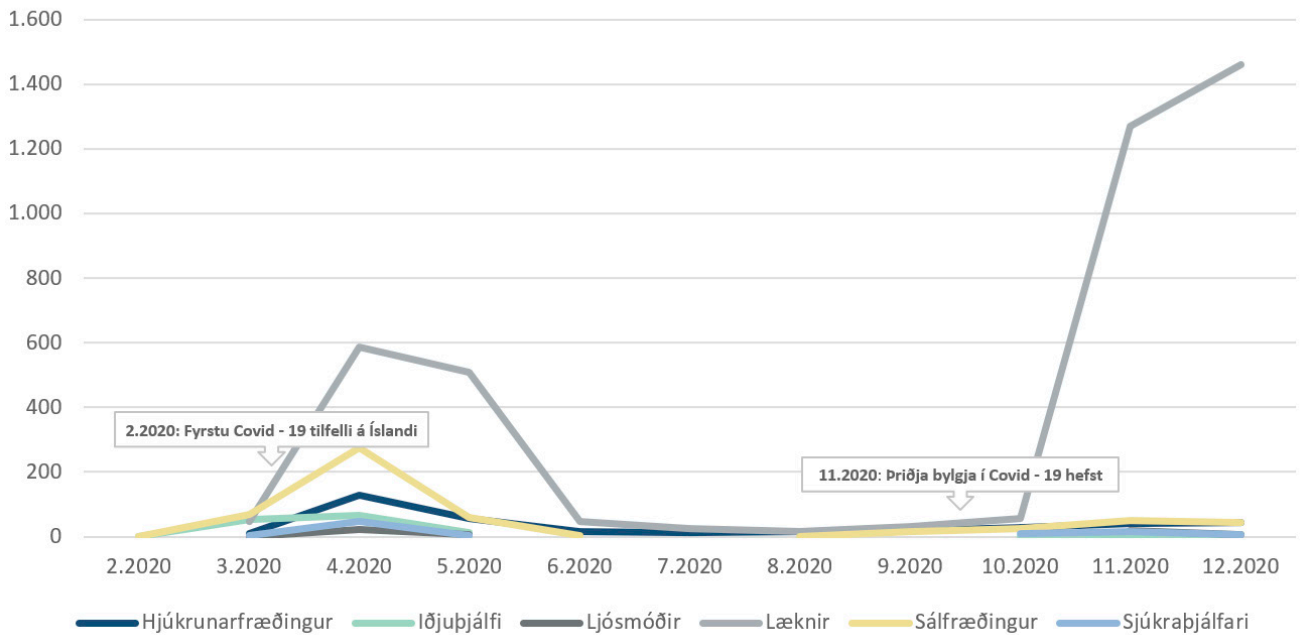
Rafræn samskipti hafa aukist verulega í heimsfaraldri Covid-19. Á fyrsta mánuði samkomutakmarkana jukust samskiptin um tæp 50%. Hver skjólstæðingur nýtti úrræðið einnig oft, árið 2017 átti hver einstaklingur um 3,8 samskipti í gegnum Heilsuveru en árið 2020 voru þau 4,5. Myndin hér fyrir neðan sýnir þróun í fjölda samskipta og fjölda einstaklinga í gegnum Heilsuveru hjá HSN.



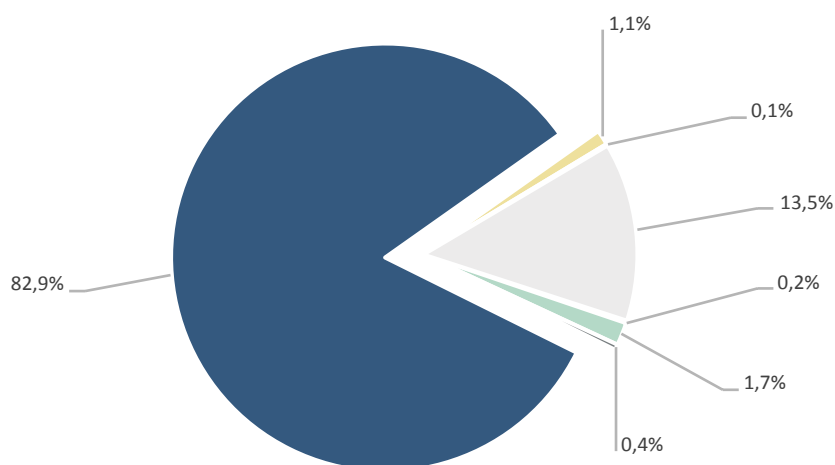
Próun í fjölda samskipta í gegnum Heilsuveru



Próun rafræna viðtala 2020 - starfsstéttir



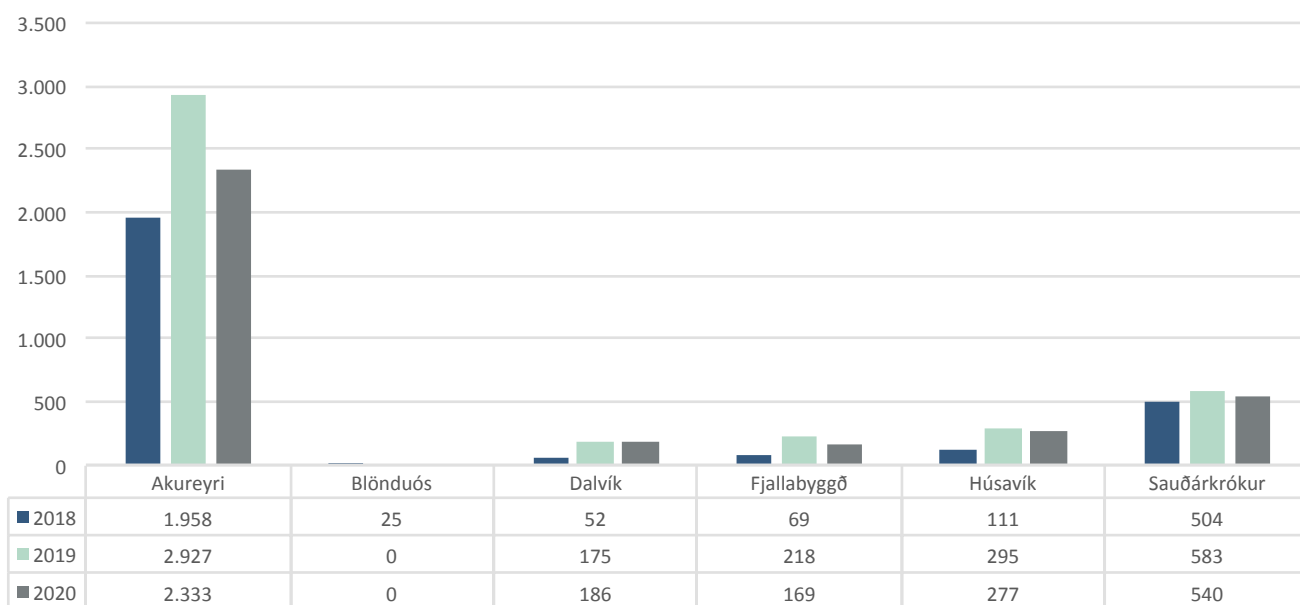
Skipting rafrænna samskipta 2020 - á starfsstéttir



■ Aðrar starfsstéttir ■ Miðlægur kerfisnotandi ■ Sálfræðingur ■ Læknir ■ Hjúkrunarfræðingur ■ Ljós móðir ■ Heilbrigðisgagnafræðingur

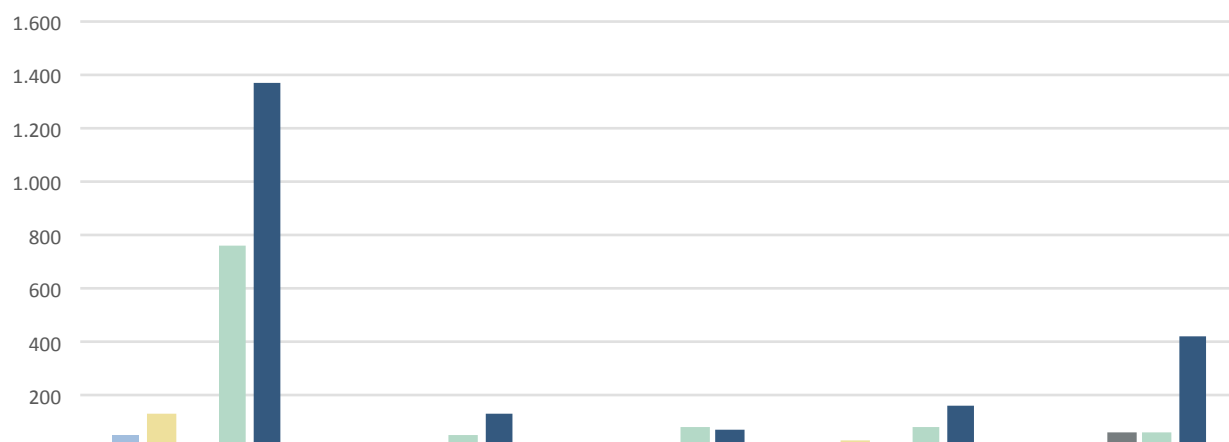
Sálfélagsleg þjónusta hefur verið bætt umtalsvert á HSN. Uppbygging á starfsemi geðheilsuteyma hefur bætt aðgengi á svæðinu. Bæði er veitt samtalsmeðferð og hópmeðferð við kvíða og þunglyndi. Fjöldi samskipta í sálfélagslegri þjónustu á árinu 2019 var 4.198 en fækkaði í 3.505 á árinu 2020. Geðheilsuteymi HSN sinnti 3.266 samskiptum árið 2020 en þau voru 501 árið 2019. Á myndunum hér fyrir neðan má sjá yfirlit yfir starfsemi sálfélagslegrar þjónustu.

Fjöldi samskipta - sálfræðingar



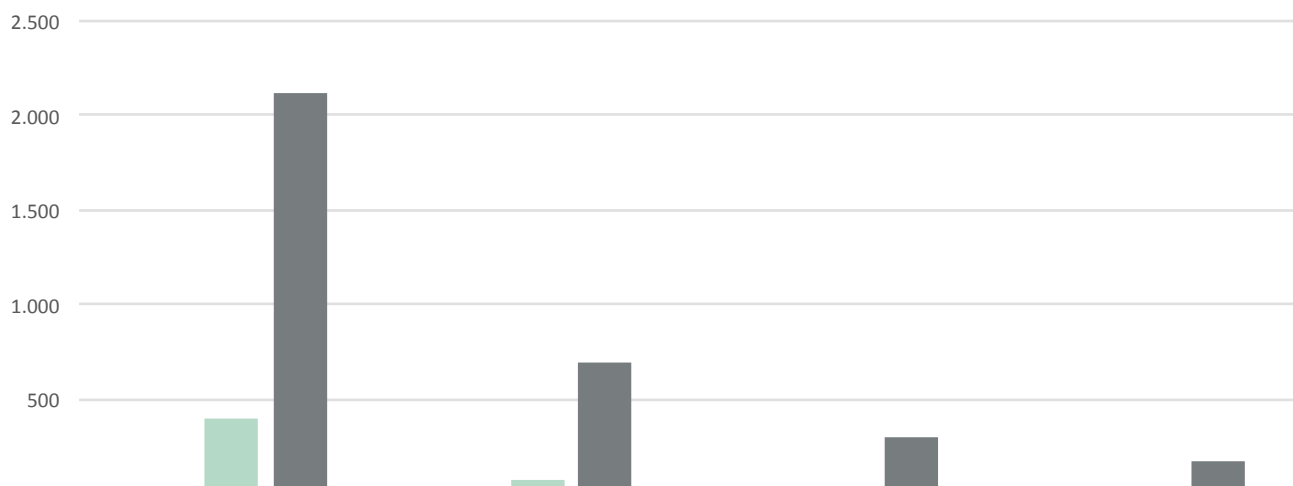


Fjöldi samskipta 2020 - sálfræðingar



	Akureyri	Dalvík	Fjallabyggð	Húsavík	Sauðárkrókur
Hópmeðferð	47	0	0	0	0
Myndsamtal	127	8	17	29	0
Símaniðtal	26	0	2	7	57
Símtal	760	49	81	83	61
Viðtal	1.373	129	69	158	422

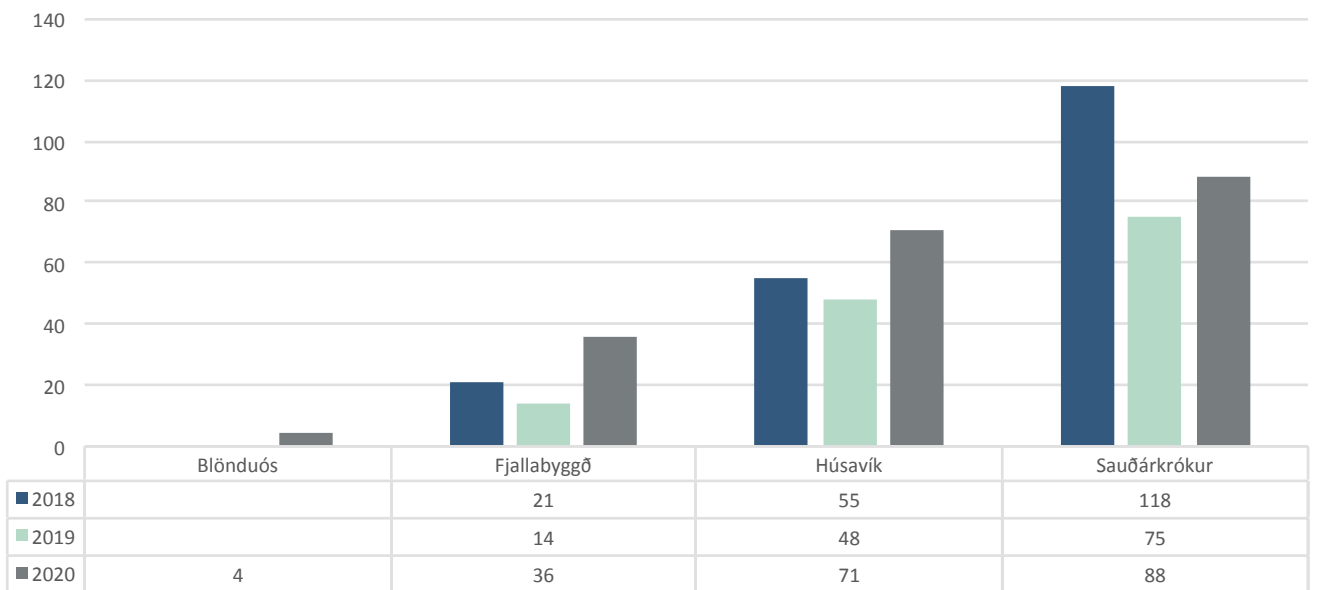
Fjöldi samskipta - geðheilsuteymi



	Akureyri	Blönduós	Húsavík	Sauðárkrókur
2018	0	16	0	0
2019	402	75	23	1
2020	2.112	687	300	167

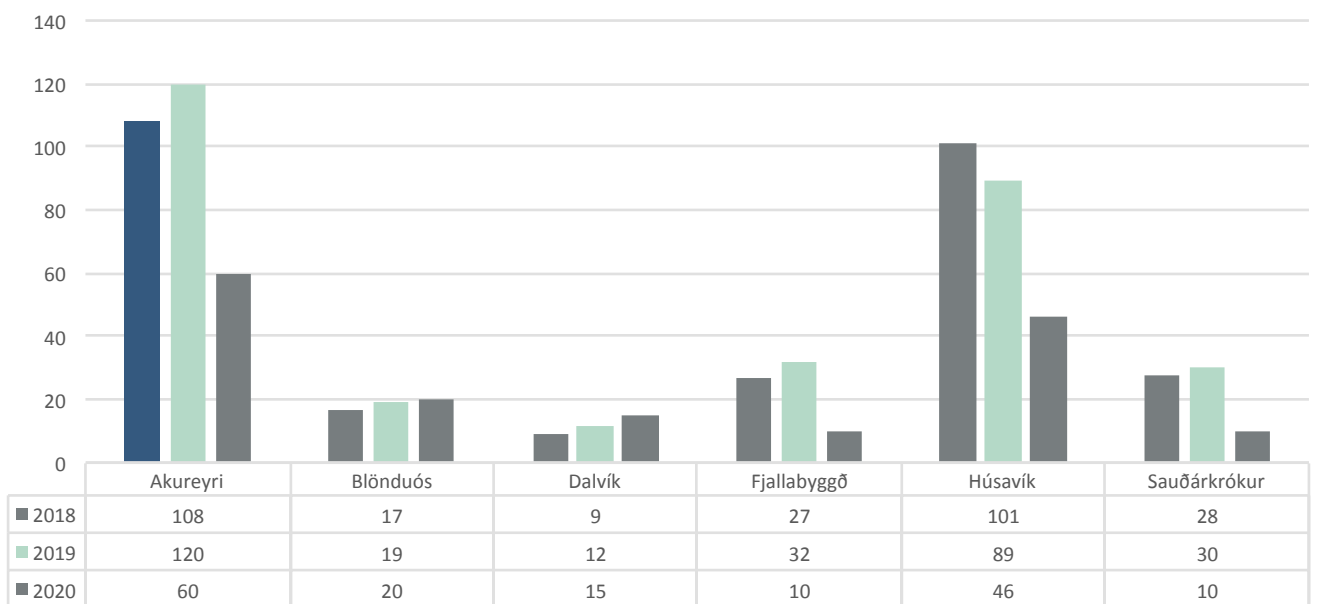
Holterrannsóknir eru framkvæmdar á heilsugæslustöðvum HSN í Fjallabyggð, á Húsavík og Sauðárkróki auk þess sem byrjað var að bjóða þessa þjónustu á Blönduósi á árinu. Fjöldi rannsókna árið 2020 var 199 á móti 137 rannsóknum árið 2019.

Fjöldi holterrannsókna



Viðtölum næringarráðgjafa fækkaði á árinu, voru 161 á árinu 2020 en 302 á árinu 2019. Næringarráðgjafi sinnir einstaklingsviðtölum og veitir stjórnendum ráðgjöf í eldhúsum HSN. Á myndinni má sjá yfirlit yfir einstaklingsviðtöl næringarráðgjafa og samanburð á milli ára.

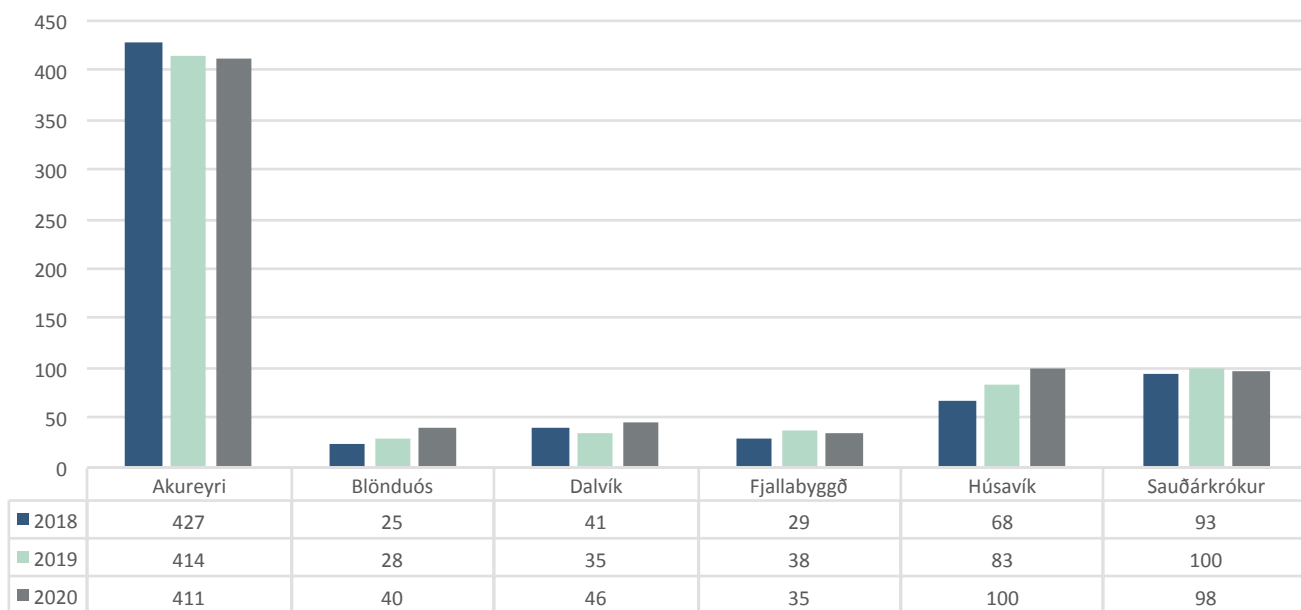
Fjöldi samskipta - næringarráðgjafar



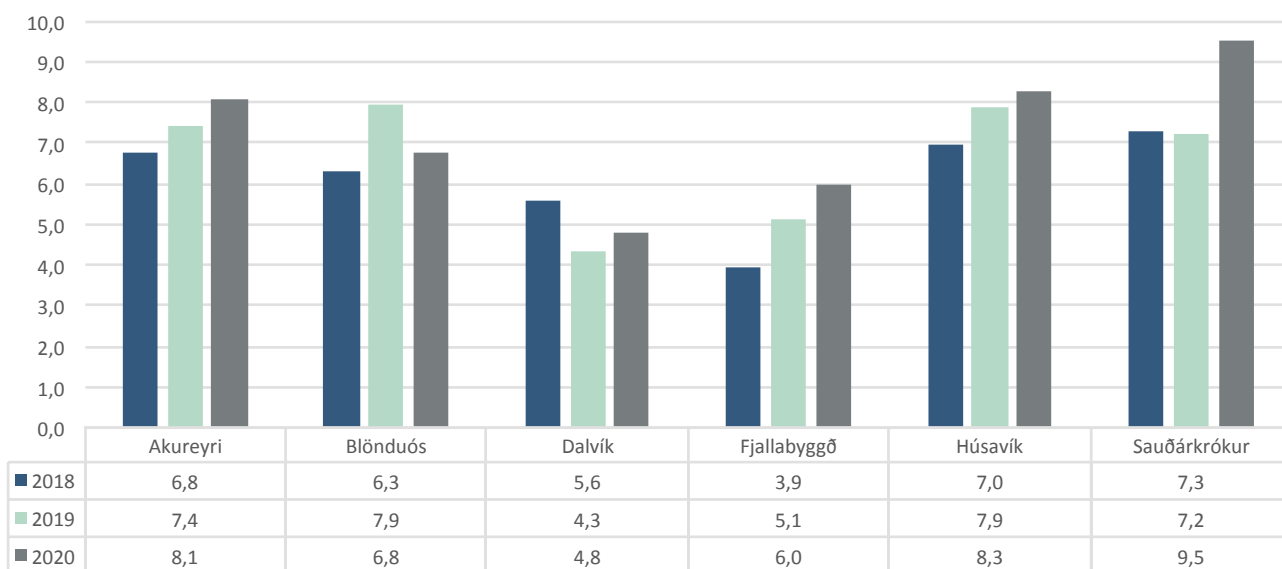
Mæðravernd

Ljósæður, í samvinnu við heimilislækna, sinna mæðravernd heilsugæslunnar og stuðla að heilbrigði móður og barns á meðgöngutímanum og eftir fæðingu. Á HSN starfar faghópur í mæðravernd með fulltrúa frá öllum meginstarfsstöðvum. Á árinu 2020 var fjöldi kvenna í mæðravernd 730 og fjöldi skoðana var 5.784. Fjöldi skoðana á hverja konu 2020 var 7,9 og fjölgaði um 10% frá árinu 2019. Á myndunum hér að neðan má sjá samanburð á milli ára, fjölda kvenna í mæðravernd og fjölda skoðana eftir starfsstöðvum.

Mæðravernd - fjöldi kvenna



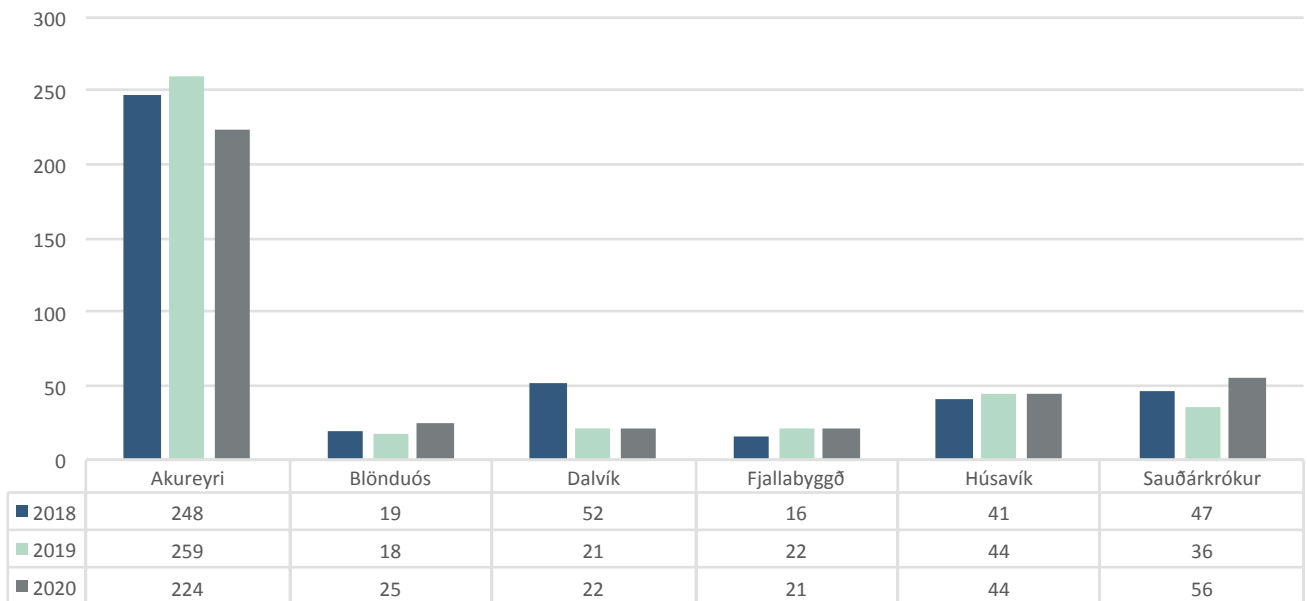
Mæðravernd - skoðun á hverja konu



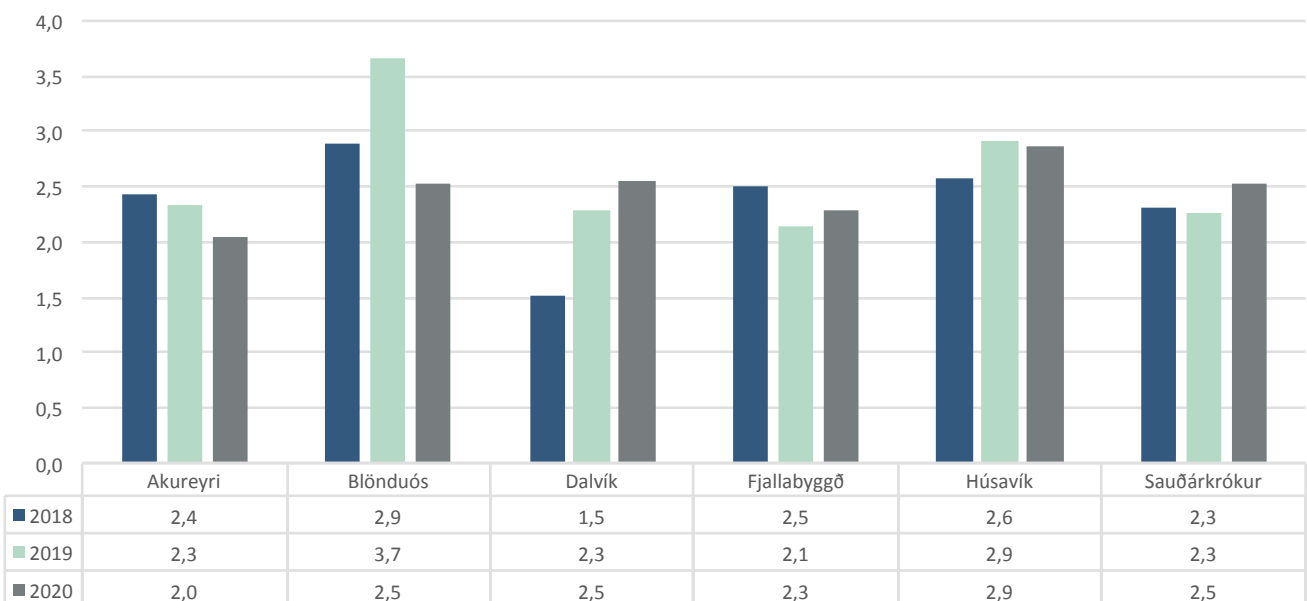
Ung- og smábarnavernd

Í ung- og smábarnavernd er fylgst með vexti og þroska barnsins og lögð áhersla á stuðning við fjölskylduna. Fyrstu vikurnar eftir fæðingu er boðið upp á heimavítjanir en síðan reglubundnar skoðanir á heilsugæslustöðinni fram að skólaaldri. Á HSN starfar faghópur í ung- og smábarnavernd með fulltrúum frá öllum meginstarfsstöðvum. Fjöldi vitjana á árinu 2020 var 889 og viðtöl 5.820 en á árinu 2019 voru vitjanir 976 og viðtöl 4.915. Sjá má nánari skiptingu eftir meginstarfsstöðvum og samanburð á milli ára á myndunum hér fyrir neðan.

Vitjanir í ung- og smábarnavernd - fjöldi barna

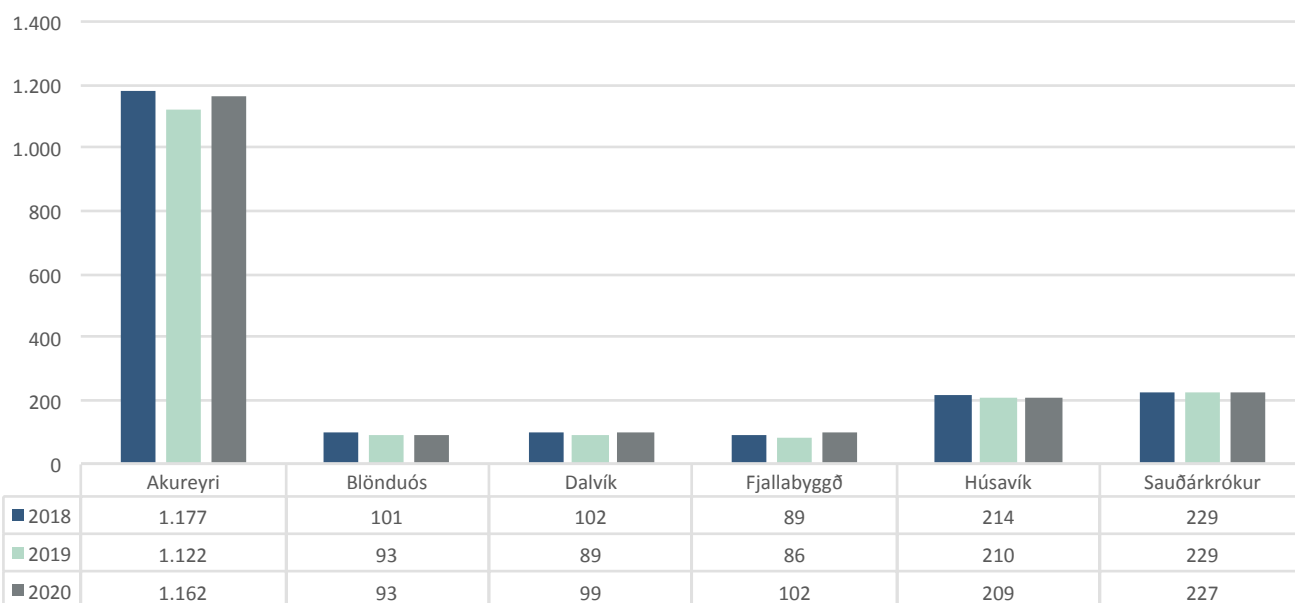


Fjöldi vitjana á hvert barn í ung- og smábarnavernd

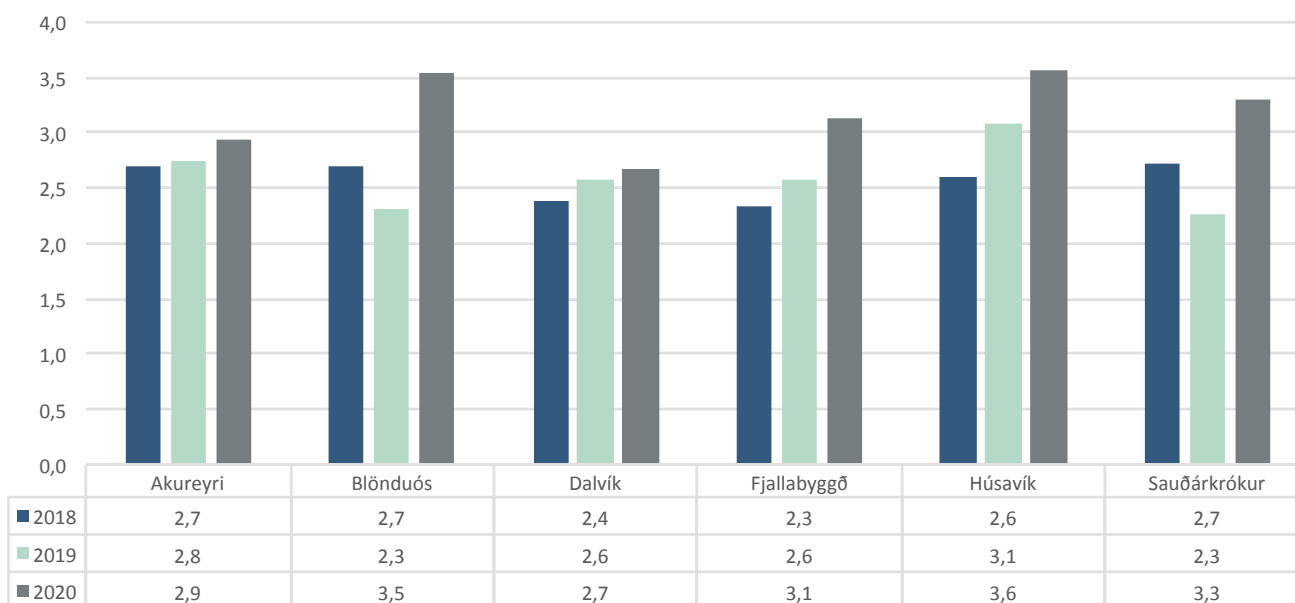




Viðtöl í ung- og smábarnavernd - fjöldi barna



Fjöldi viðtala á hvert barn í ung- og smábarnavernd

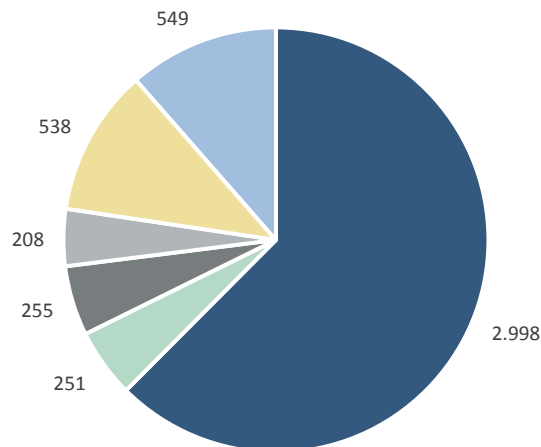


Heilsuvernd grunnskólabarna

Heilsuvernd grunnskólabarna er framhald af ung- og smábarnavernd og er markmið hennar að efla heilbrigði nemenda og stuðla að vellíðan þeirra. Á HSN starfar faghópur í heilsuvernd grunnskólabarna og í honum eru allir skólahjúkrunarfræðingar.

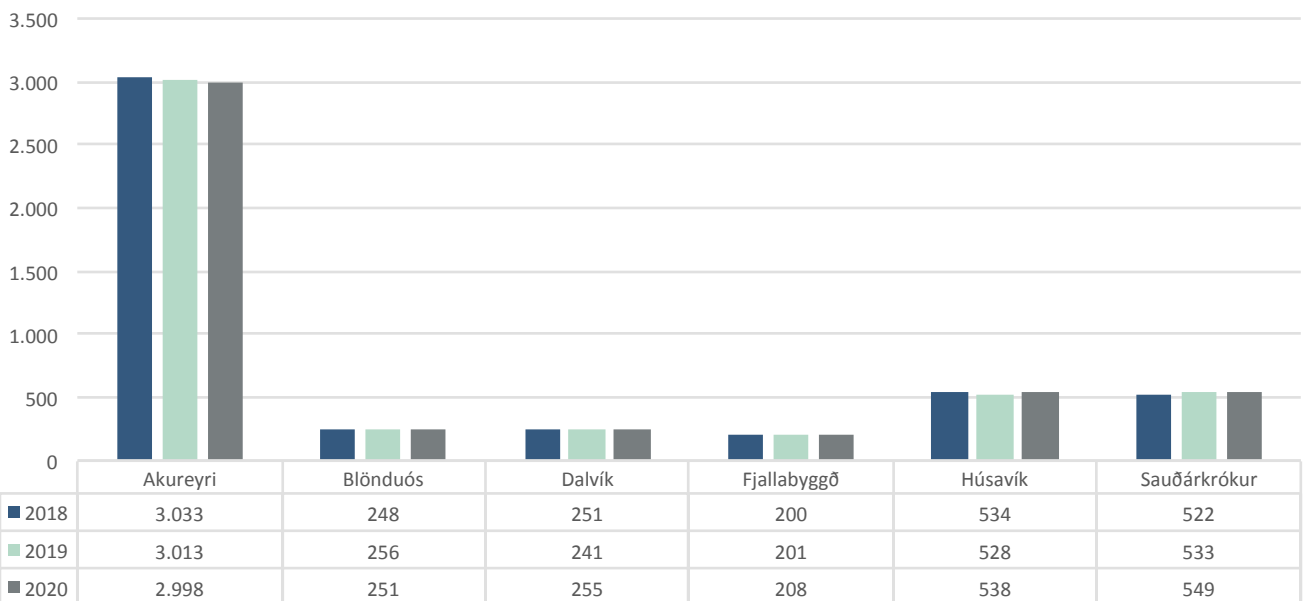
Á svæði HSN eru 30 grunnskólar með 4.799 nemendum en á árinu 2019 voru þeir 4.772. Samskipti við skjólstæðinga voru 44.165 en á árinu 2019 voru þau 44.198. Á myndunum hér fyrir neðan má sjá yfirlit yfir fjölda nemenda og fjölda samskipta á milli ára. Þá má einnig sjá tegund samskipta, skipt niður á svæði HSN.

Fjöldi nemenda 2020

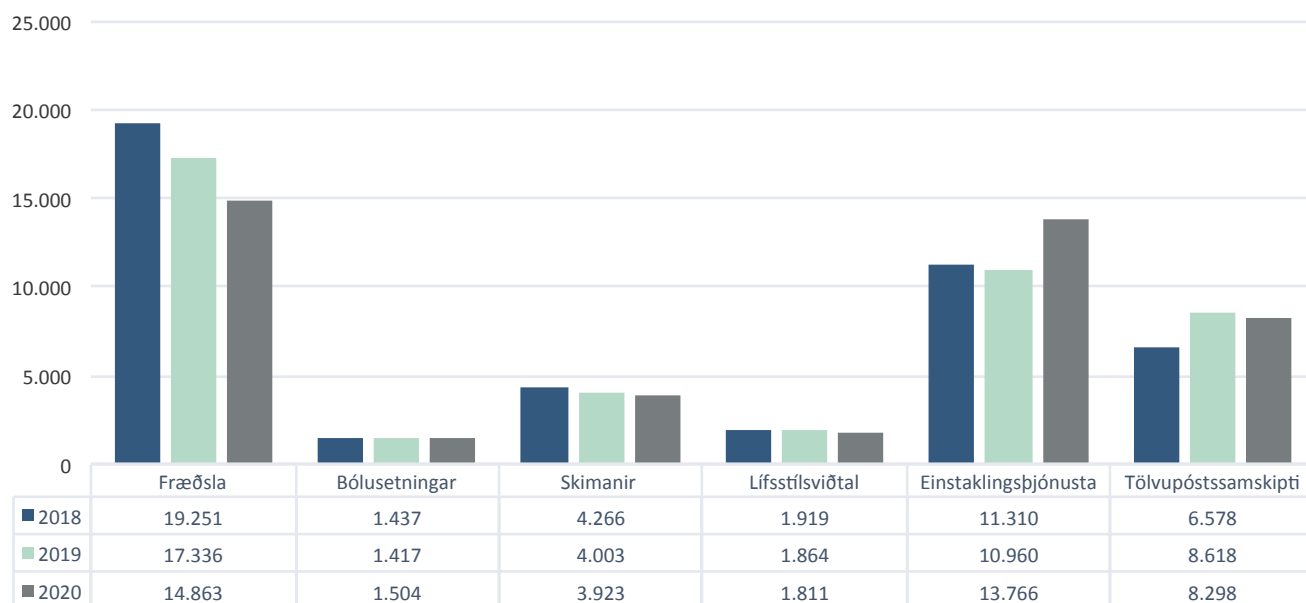


■ Akureyri ■ Blönduós ■ Dalvík ■ Fjallabyggð ■ Húsavík ■ Sauðárkrókur

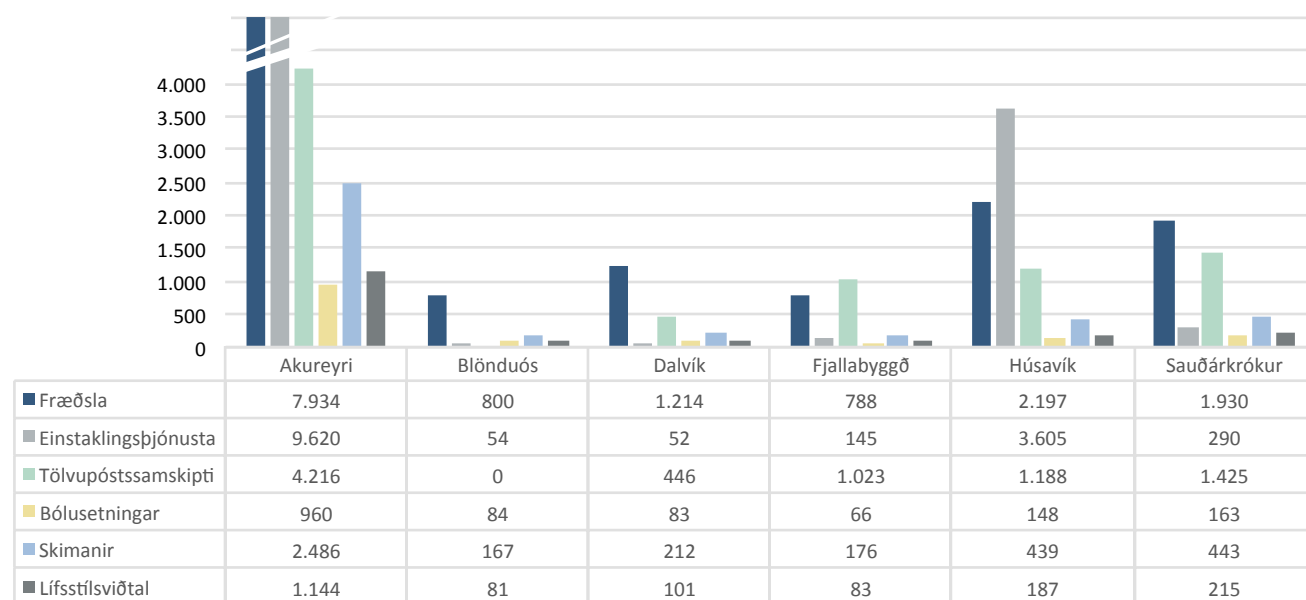
Fjöldi nemenda í grunnskólum



Heilsuvernd grunnskólubarna - samskipti



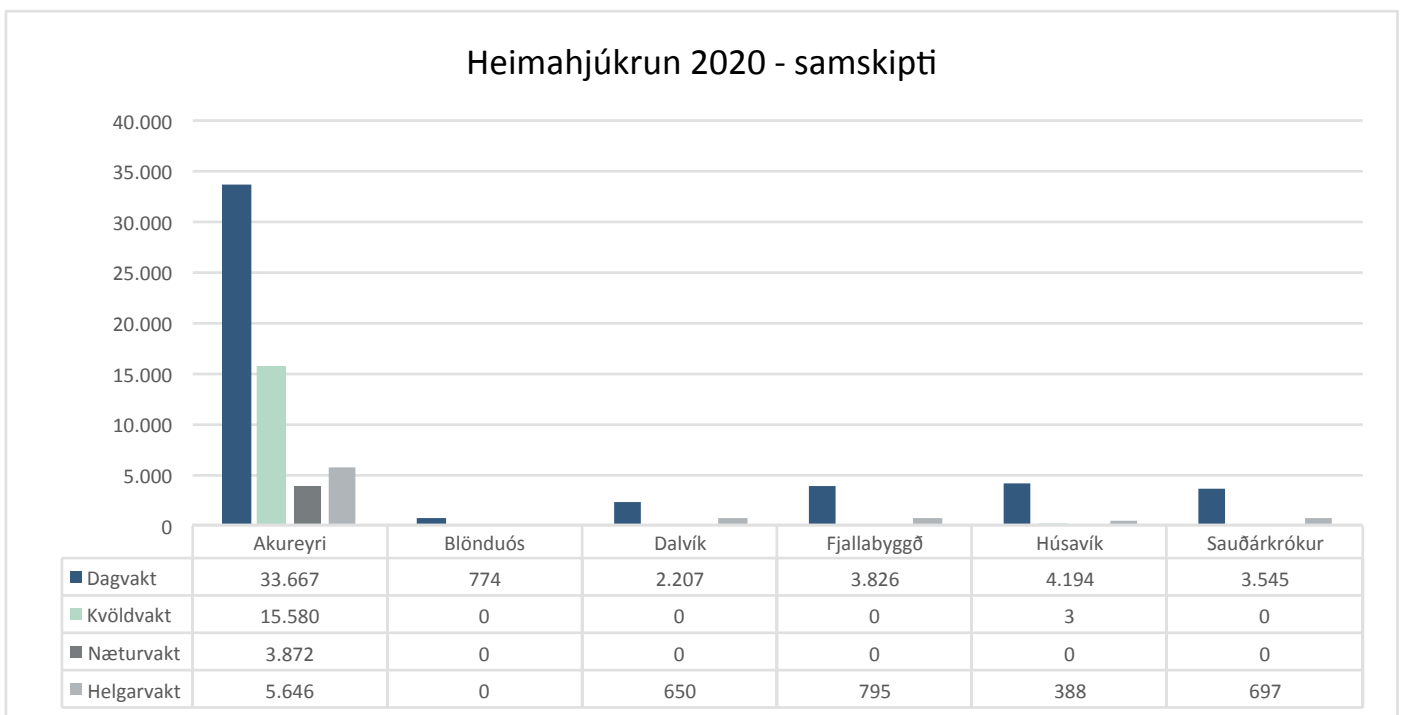
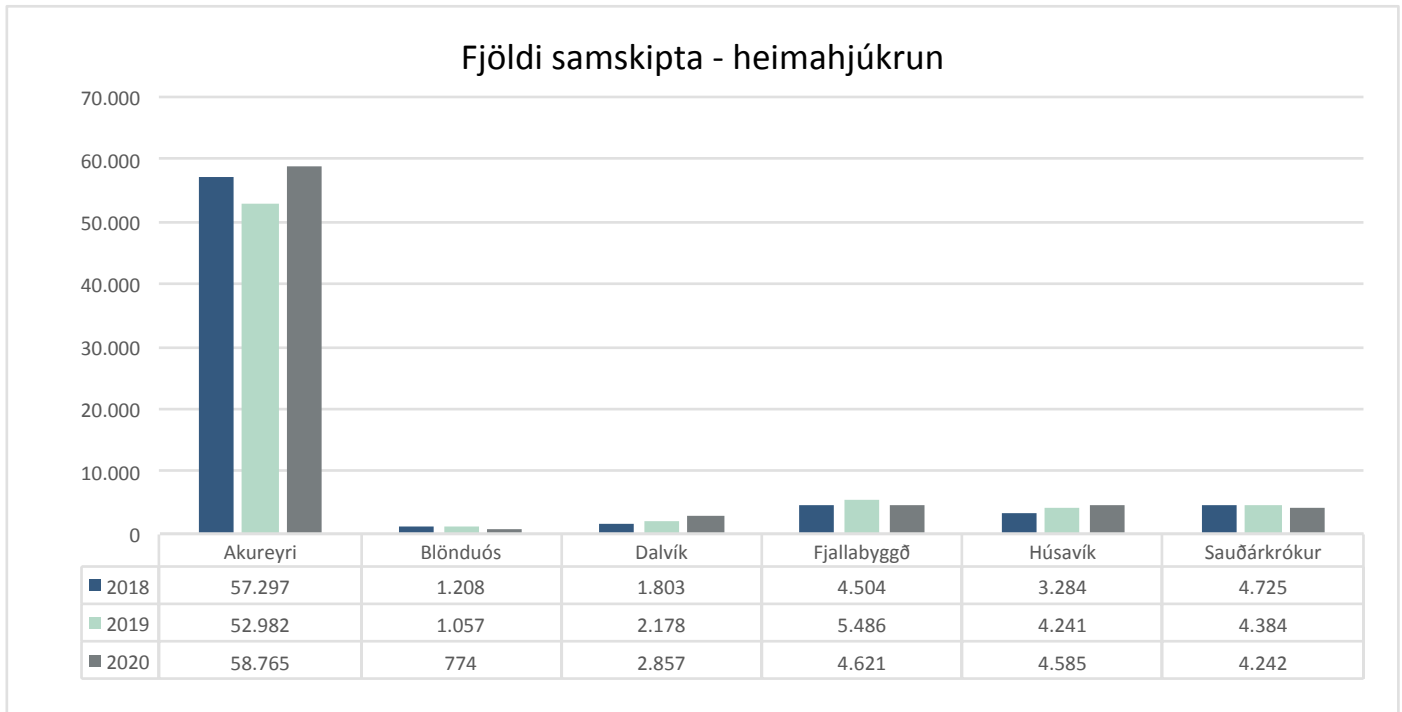
Samskipti í heilsuvernd grunnskólubarna 2020



Heimahjúkrun

Heimahjúkrun er fyrir einstaklinga á öllum aldri sem búa í heimahúsi. Heimahjúkrun er í boði á öllum starfsstöðvum á dagvinnutíma. Auk þess er þjónustan í boði á Akureyri um helgar, á kvöldin og á næturnar. Á öllum stærri starfsstöðvum er boðið upp á heimahjúkrun á morgnana um helgar auk þess sem reynt er að koma til móts við skjólstaðinga ef þörf er á heimahjúkrun á öðrum tímum, svo sem á kvöldin á virkum dögum og um helgar. Á HSN starfar faghópur í heimahjúkrun með fulltrúum frá öllum meginstarfsstöðvum.

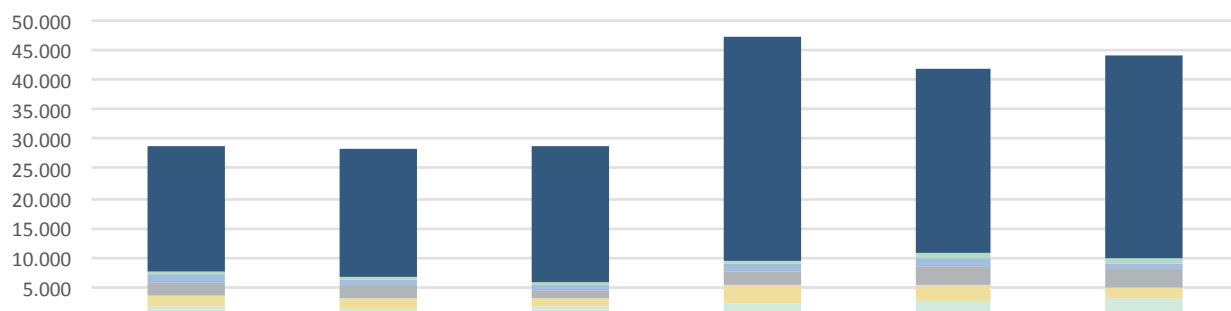
Fjöldi samskipta í heimahjúkrun á árinu er 75.844 sem er fjölgun um tæp 8% frá því árið áður. Sjá má yfirlit yfir samskipti í heimahjúkrun á myndunum hér fyrir neðan skipt niður á starfsstöðvar, kyn og hvenær þjónustan er veitt.





 HSN Heilbrigðisstofnun Norðurlands

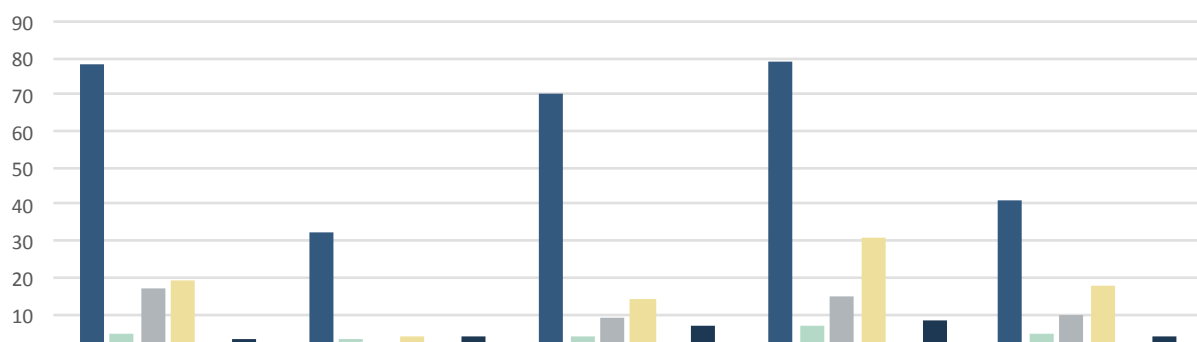
Heimahjúkrun - samskipti eftir kynjum



	2020	2019	2018	2020	2019	2018
	Karl			Kona		
■ Akureyri	21.119	21.726	23.023	37.646	31.256	34.274
■ Blönduós	221	278	319	553	779	889
■ Dalvík	1.298	905	1.000	1.559	1.273	803
■ Fjallabyggð	2.348	2.320	1.511	2.273	3.166	2.993
■ Húsavík	1.784	1.631	1.237	2.801	2.608	2.045
■ Sauðárkrókur	1.787	1.556	1.678	2.455	2.828	3.047

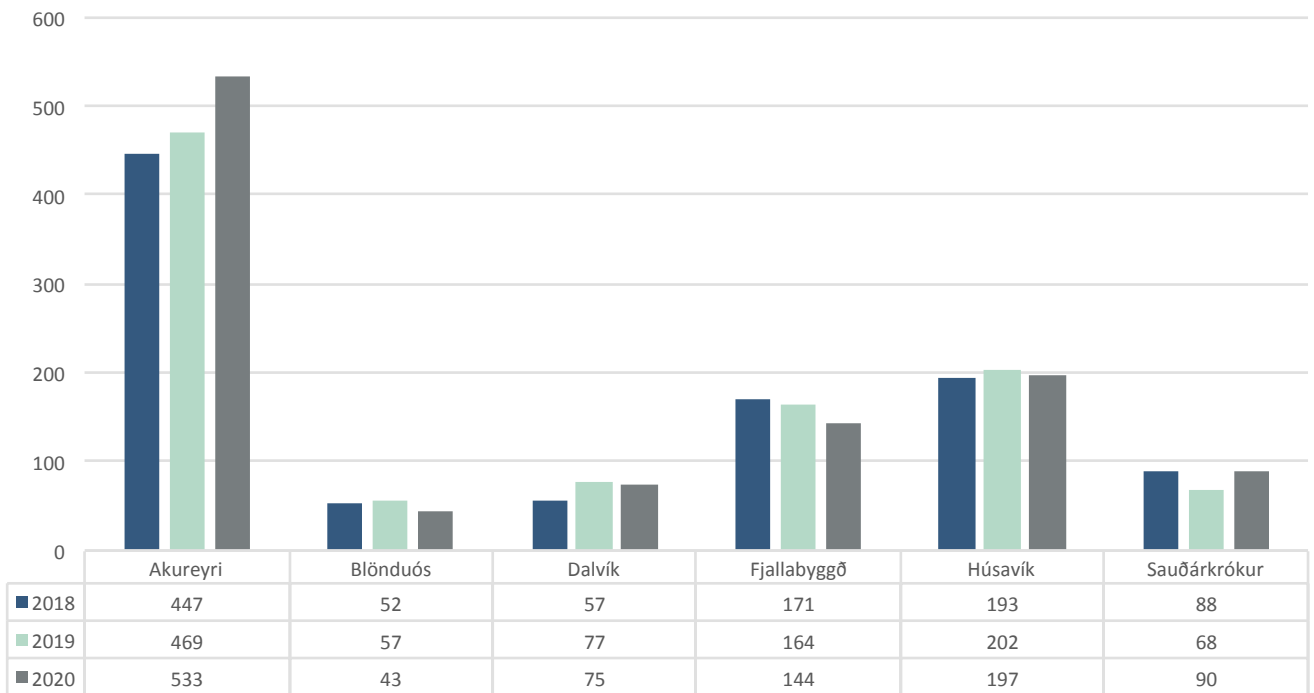
MAPLe flokkun er 5 stiga kvarði sem nýttur er í heimahjúkrun til að meta þjónustuþörf. MAPLe 1 er lítil þjónustuþörf og MAPLe 5 er mikil þjónustuþörf. Á meðfylgjandi mynd má sjá fjölda í hverjum flokki árið 2020 þar sem búið er að fullgera þjónustumat á einstaklingum.

Heimahjúkrun 2020 - fjöldi eftir MAPLe flokkum

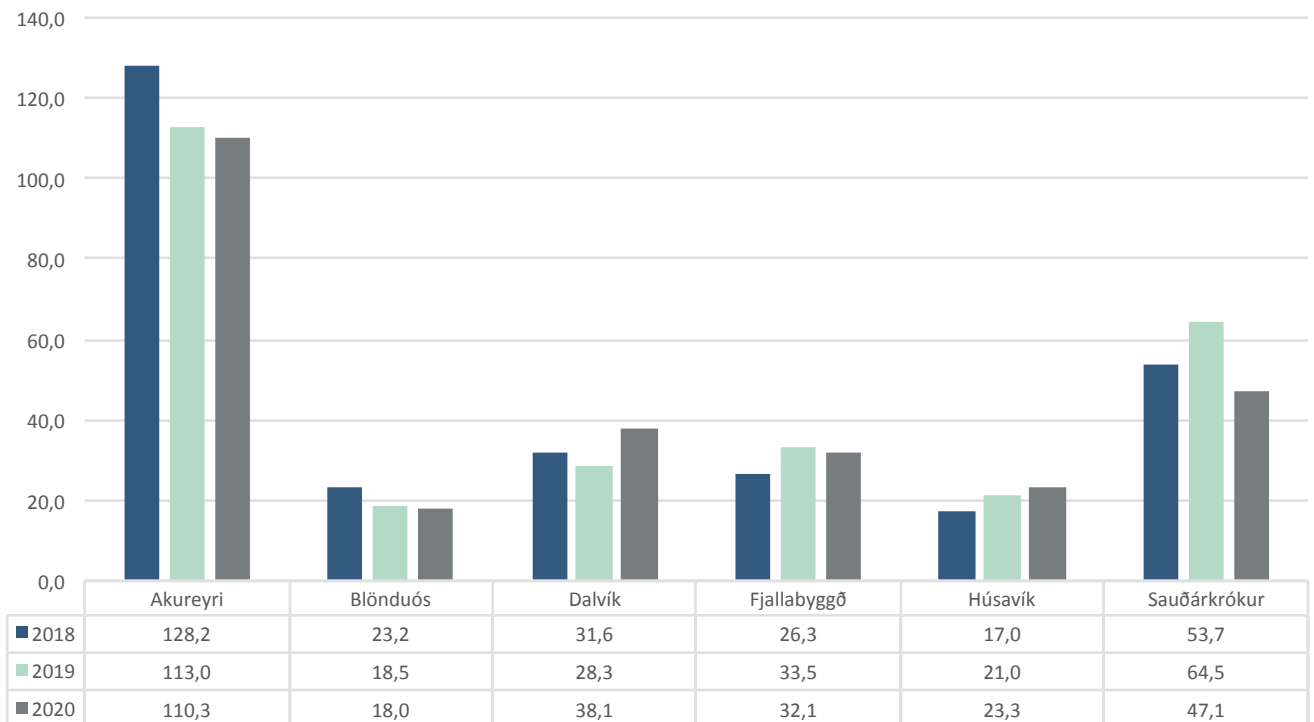


	MAPLe 1	MAPLe 2	MAPLe 3	MAPLe 4	MAPLe 5
■ Akureyri	78	32	70	79	41
■ Blönduós	5	3	4	7	5
■ Dalvík	17	1	9	15	10
■ Fjallabyggð	19	4	14	31	18
■ Húsavík	0	0	1	0	0
■ Sauðárkrókur	3	4	7	8	4

Heimahjúkrun - fjöldi einstaklinga



Heimahjúkrun - fjöldi samskipta á einstakling





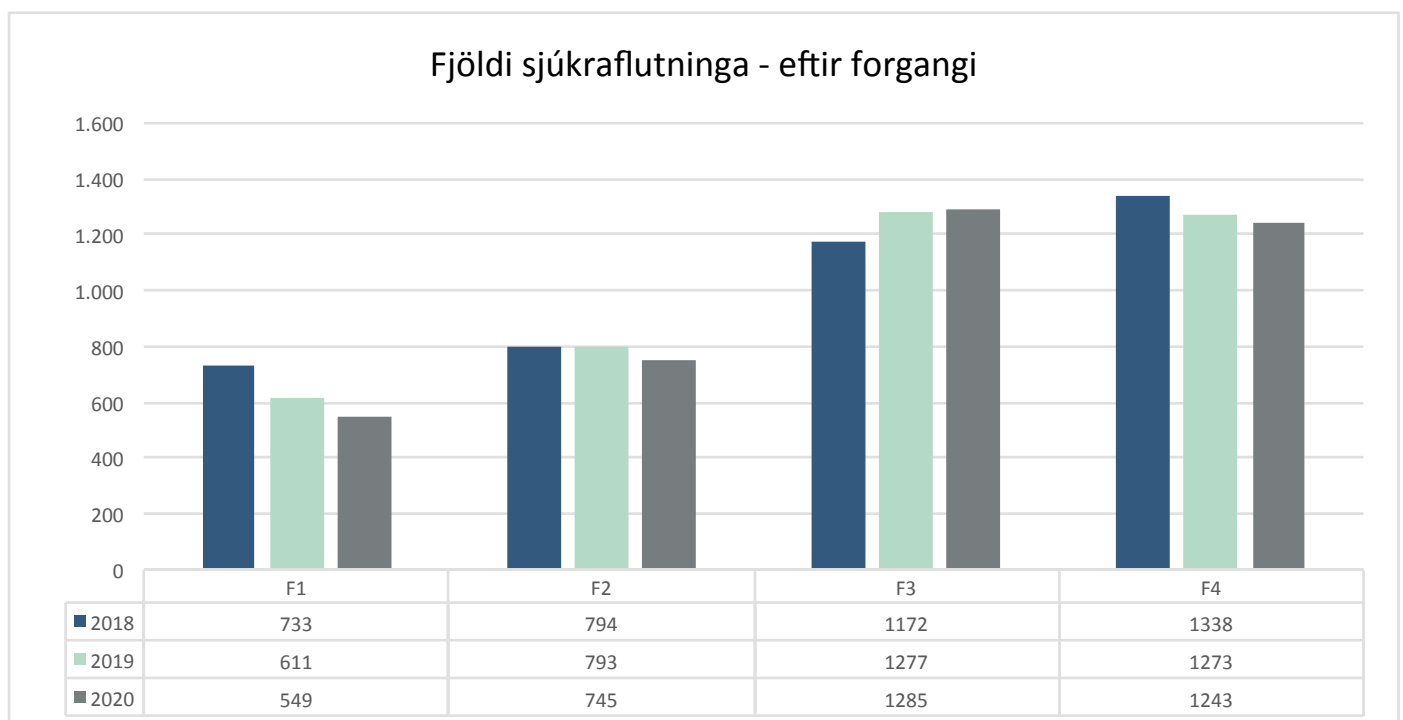
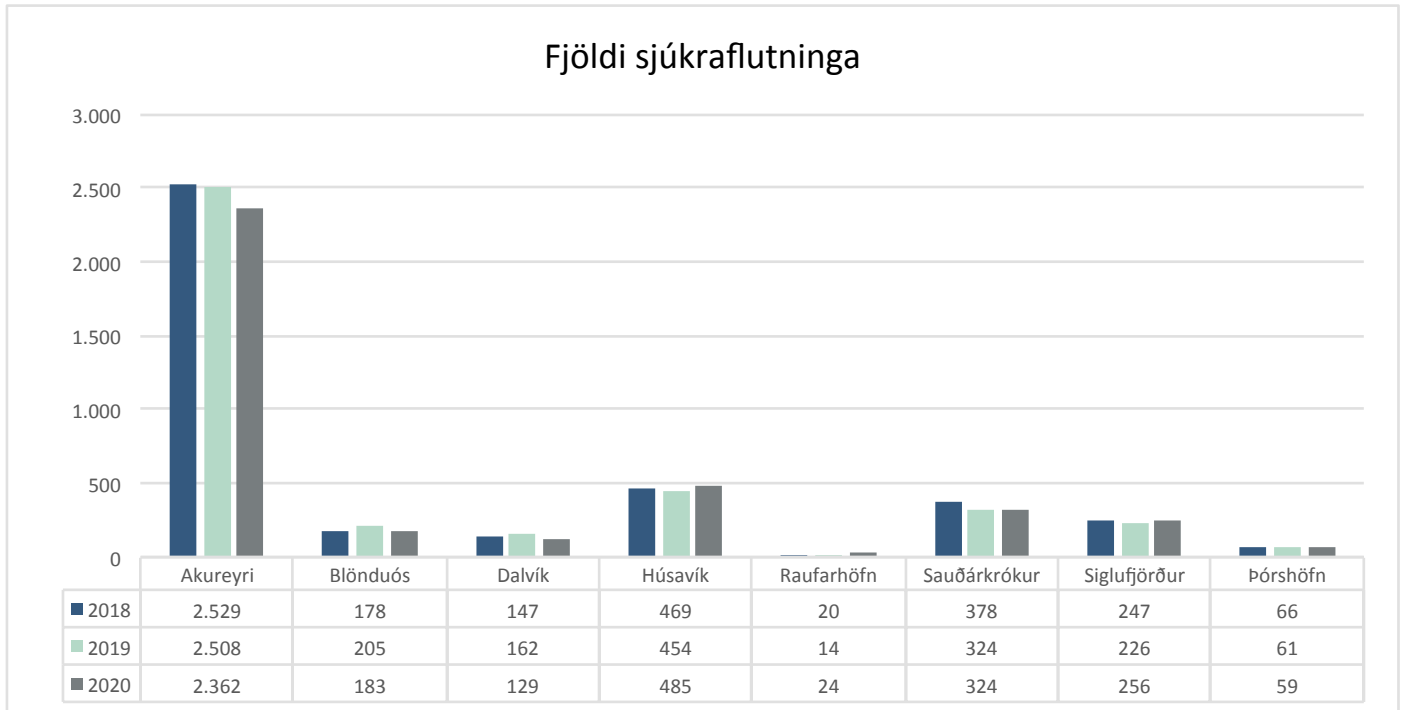
STAKA S



112

Sjúkraflutningar

Sjúkraflutningar eru skráðir hjá Neyðarlínu og er mikilvægi forgangs flokkað í F1-F4 þar sem F1 er mesti forgangur. Fjöldi flutninga á svæði HSN á árinu var 3.822 en 2019 voru þeir 3.954. Á myndunum hér fyrir neðan má sjá yfirlit yfir fjölda flutninga á svæðinu og nánari skiptingu eftir stöðum og forgangi.



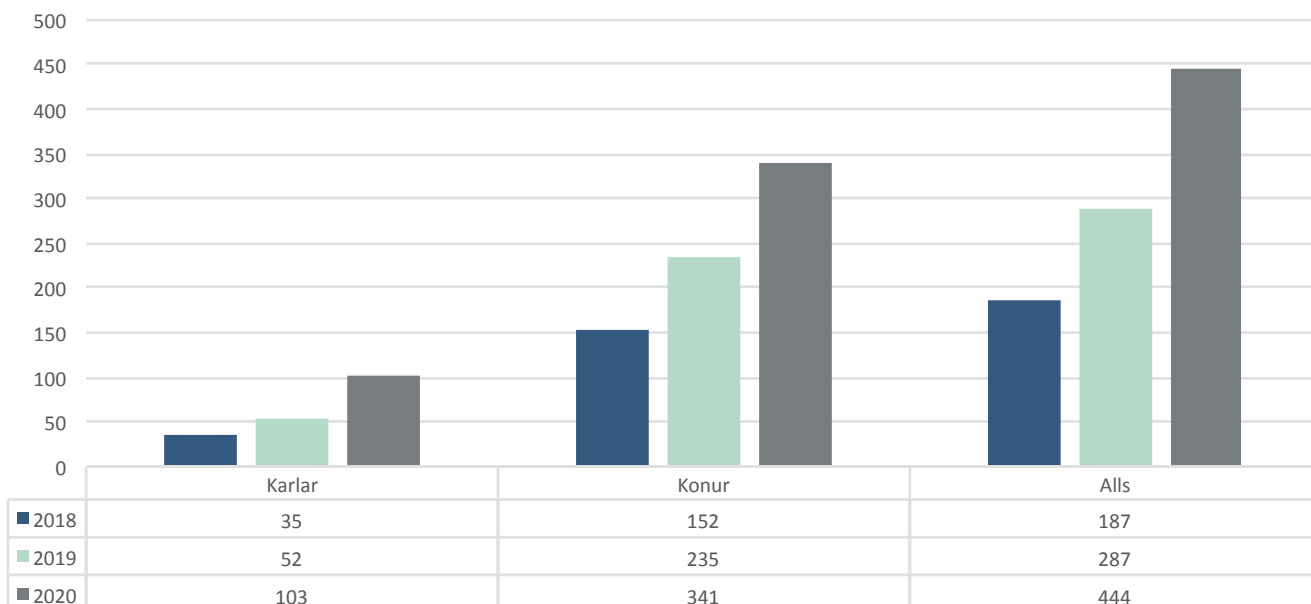
Fjöldi sjúkraflutninga - forgangur og ár

	F1			F2			F3			F4		
	2018	2019	2020	2018	2019	2020	2018	2019	2020	2018	2019	2020
Akureyri	489	416	367	425	432	367	664	717	748	951	943	880
Blönduós	31	29	25	60	62	73	56	76	58	31	38	27
Dalvík	20	22	13	33	46	31	66	64	66	28	30	19
Húsavík	81	46	52	117	131	110	160	168	175	111	109	148
Raufarhöfn	6	3	5	7	6	13	6	5	3	1	0	3
Sauðárkrókur	63	54	35	75	54	79	128	136	118	112	80	92
Síglufjörður	32	35	34	49	42	51	75	86	104	91	63	67
Þórshöfn	11	6	18	27	20	21	16	25	13	12	10	7
Samtals	733	611	549	793	793	745	1.171	1.277	1.285	1.337	1.273	1.243

Unglingamóttaka

Unglingamóttaka er starfrækt á HSN Akureyri. Markmiðið með henni er að auka aðgang ungs fólks að heilsugæslunni og getur það leitað á móttökuna með vandamál sín. Hjúkrunarfræðingar sinna móttökunni í samvinnu við heilsugæslulækna. Á árinu 2020 sinnti unglingamóttakan 444 samskiptum á móti 287 á árinu 2019 en það er fjölgun um tæplega 55%. Sjá má yfirlit yfir fjölda samskipta á milli ára á myndinni hér fyrir neðan.

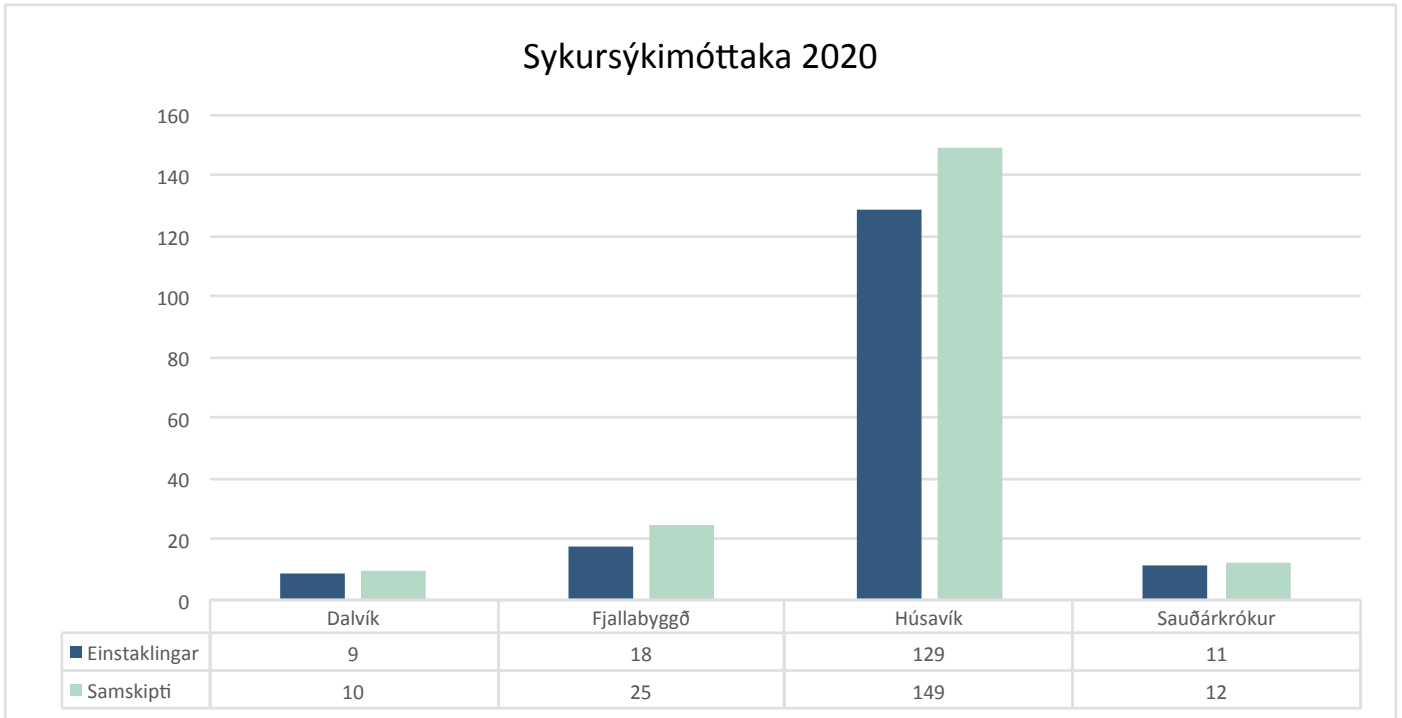
Unglingamóttaka á Akureyri - fjöldi samskipta



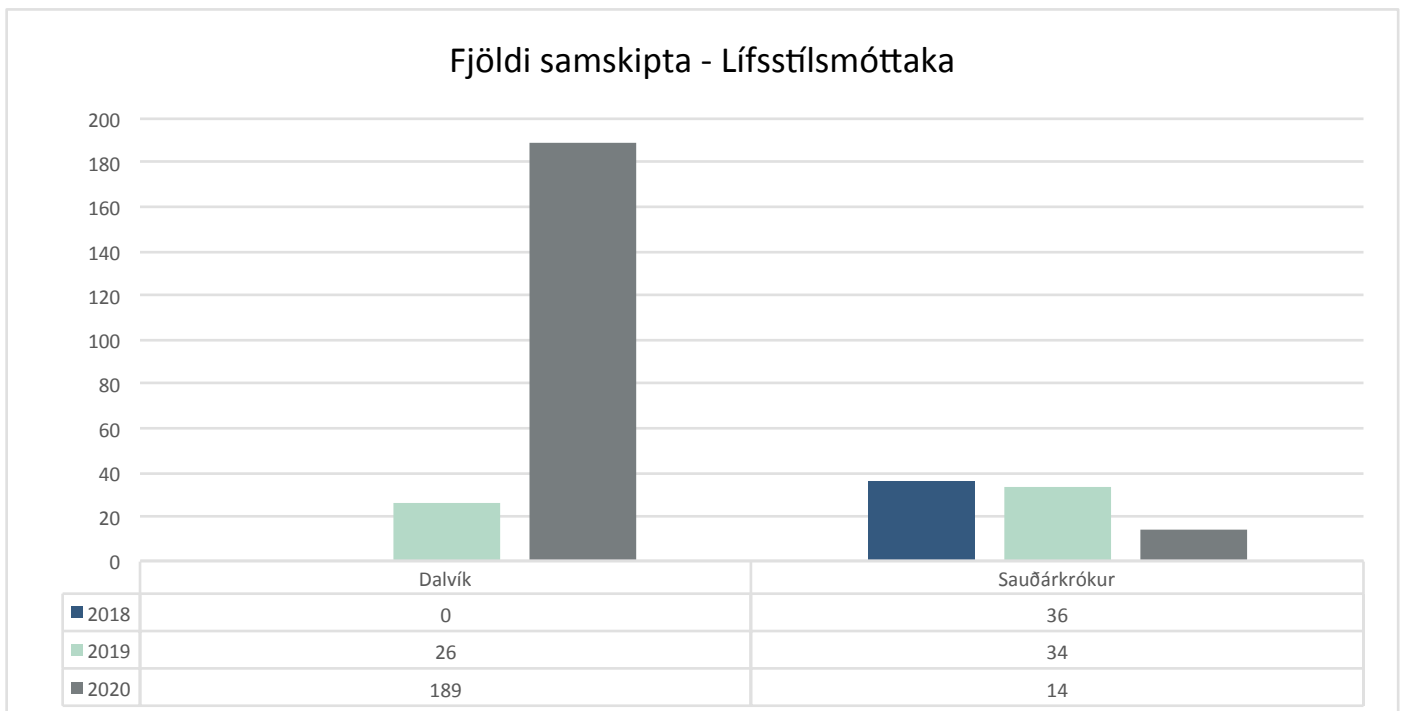
Heilsueflandi móttökur

Heilsueflandi móttökur eru starfræktar á flestum stærri starfsstöðvum. Verið er að efla og þróa þá starfsemi og er fyrst og fremst áhersla á sykursýki 2. Unnið er að því að heilsueflandi móttökur verði á öllum meginstarfsstöðvum og verklag verði samræmt.

Sykursýkimóttaka er nú starfrækt á fjórum starfsstöðvum HSN þar sem læknir, hjúkrunarfræðingur og næringarráðgjafi hitta einstaklinga með sykursýki. Fjöldi viðtala á árinu var 196 í samanburði við 172 viðtöl á árinu 2019.



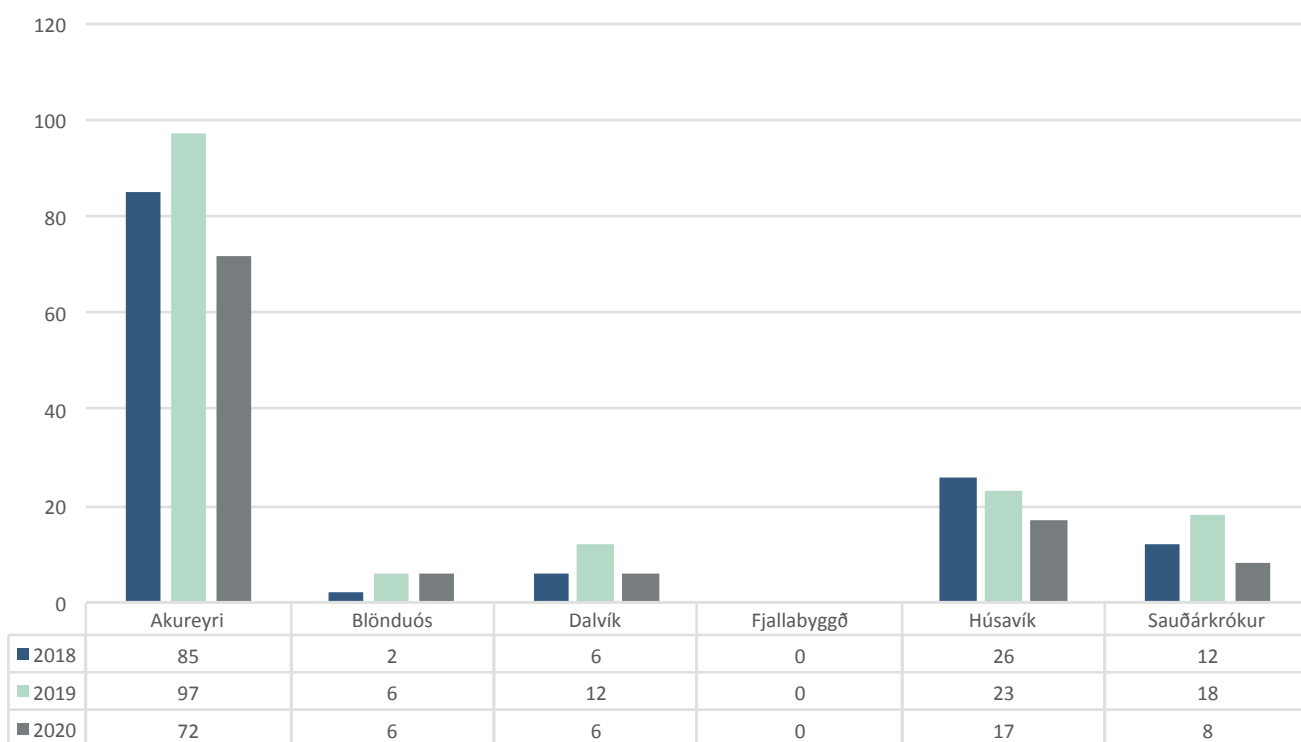
Á Sauðárkróki og Dalvík er hjúkrunarfræðingur með móttöku þar sem veitt er ráðgjöf, stuðningur og eftirfylgd við skjólstæðinga sem þurfa að tileinka sér nýtt mataræði og breyta um lífsstíl. Fjöldi viðtala á árinu var 203 en 60 árið 2019.



Hreyfiseðlar

Hreyfiseðill er meðferðarúrræði þar sem fagaðili, í samráði við skjólstæðing, ávísar hreyfingu sem meðferð eða hluta af meðferð við þeim sjúkdómum eða sjúkdómseinkennum sem verið er að fást við. Einstaklingi er vísað til hreyfistjóra, sem er sjúkraþjálfari og útbýr hreyfiáætlun í samráði við viðkomandi. Á myndinni á næstu síðu má sjá samanburð á komum til hreyfistjóra á milli ára.

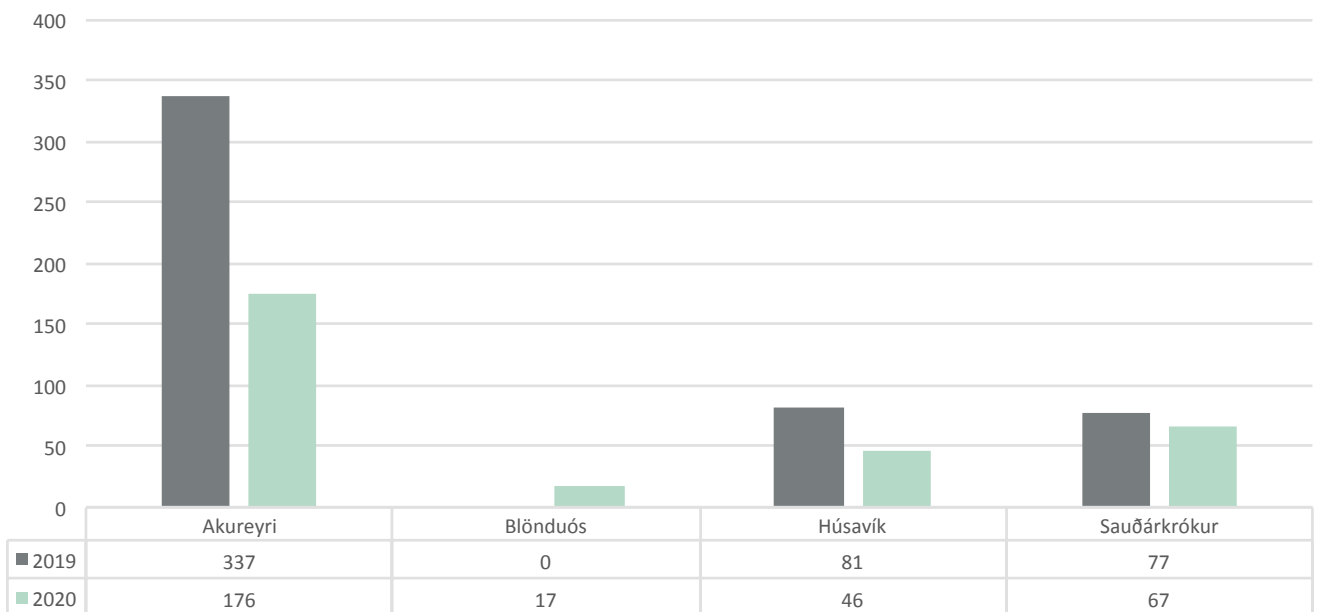
Hreyfiseðlar - komur til hreyfistjóra



Heilsueflandi heimsóknir

Heilsueflandi heimsóknir bjóðast íbúum 80 ára og eldri sem búa heima. Einstaklingar sem eru 75-79 ára geta óskað eftir sams konar þjónustu. Þær eru í boði á Akureyri, Blönduósi, Húsavík og Sauðárkróki. Þær verða innleiddar á Dalvík og Fjallabyggð á árinu 2021.

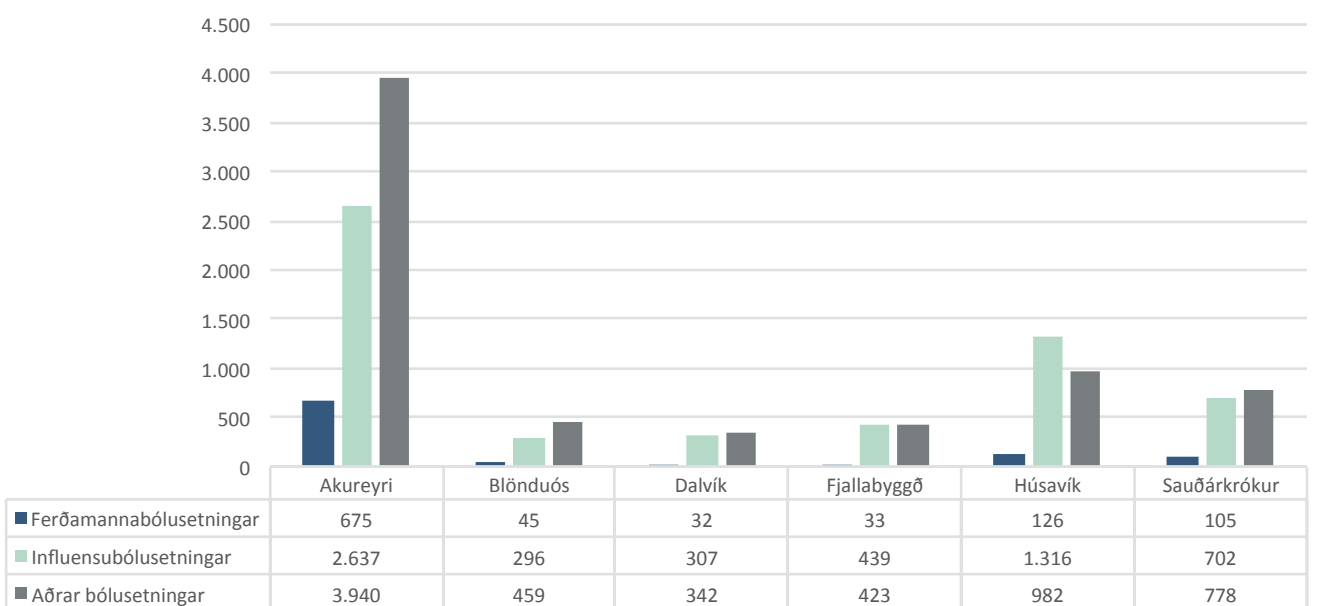
Fjöldi samskipta - heilsueflandi heimsóknir



Bólusetningar

Fjöldi bólusetninga á HSN var 13.637 á árinu 2020 og 15.213 á árinu 2019. Sjá má yfirlit yfir fjölda bólusetninga eftir meginstarfsstöðvum á myndunum hér fyrir neðan.

Bólusetningar 2020

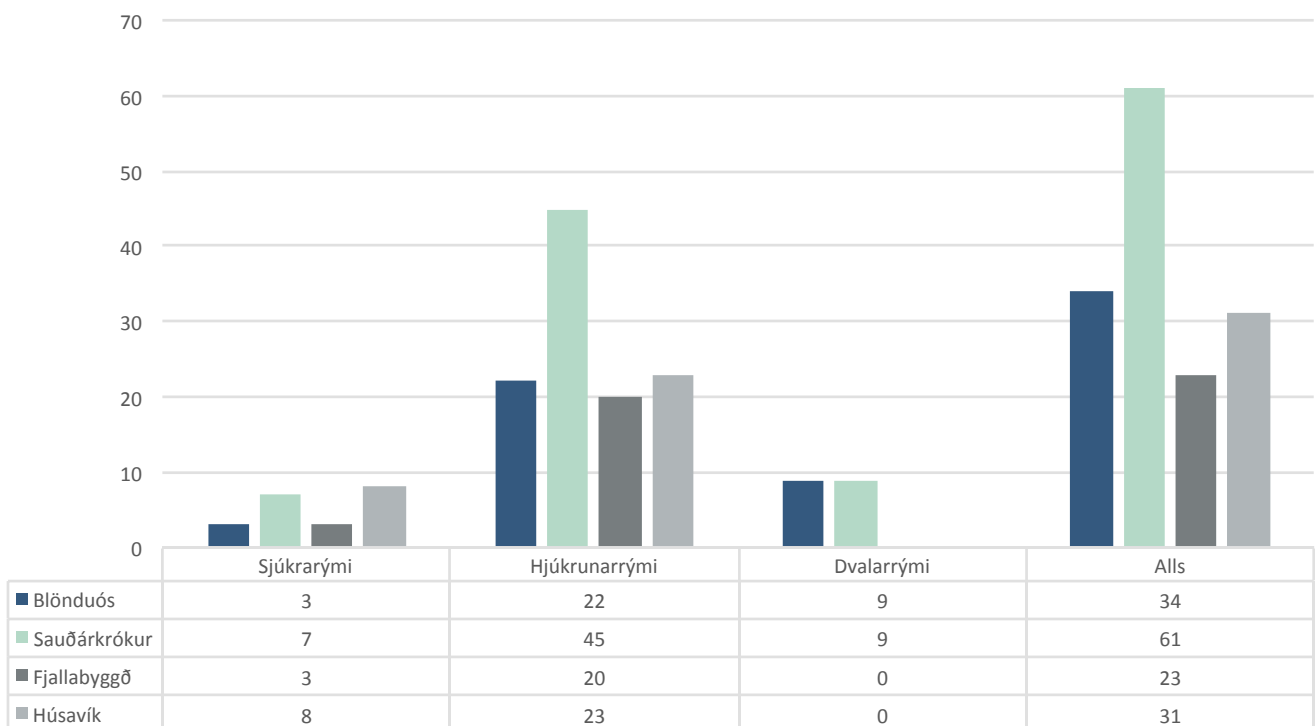


Hjúkrunar- og sjúkrasvið

Á stofnuninni eru rekin sjúkrahús á Blönduósi, Sauðárkróki, Fjallabyggð og Húsavík með sjúkradeildum, hjúkrunardeildum, dvalarrýmum og stoðþjónustu. Á svæðinu eru hjúkrunardeildir einnig víða reknar af sveitarfélögum. Sérfræðiþjónusta er rekin á göngudeildum í tengslum við sjúkrahúsin.

Rýmin eru í heildina 149 og skiptast þau í 21 sjúkrarými, 110 hjúkrunarrými og 18 dvalarrými. Skiptingu milli staða má sjá á myndinni hér fyrir neðan. HSN er einnig með samning um rekstur á Hvammi, heimili aldraðra á Húsavík, en þar eru 31 hjúkrunarrými og níu dvalarrými. Samningurinn nær einnig til 23ja dagdvalarrýma í Norðurþingi.

Sjúkra-, hjúkrunar- og dvalarrými

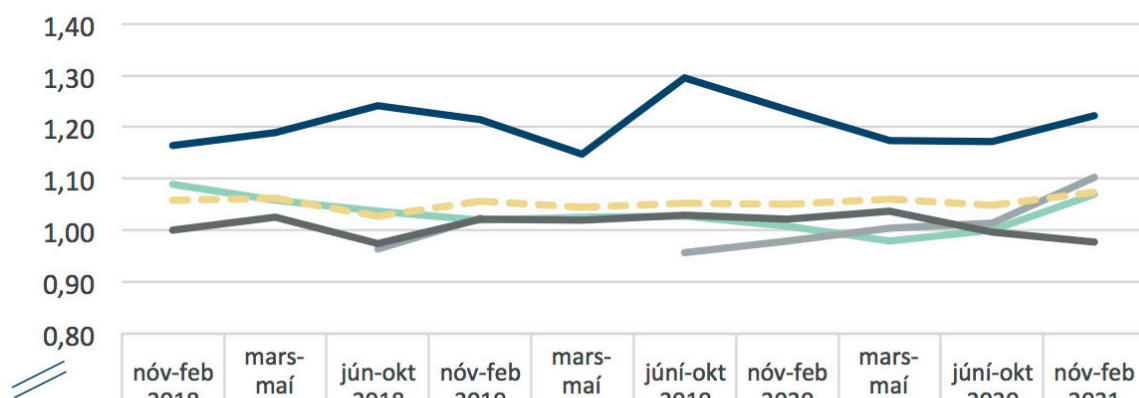


Í töflunni á næstu síðu má sjá yfirlit yfir fjölda rýma eftir deildum HSN og meðalnýtingu þeirra á árinu 2020.

Sjúkra-, hjúkrunar- og dvalarrými 2020

	Fjöldi sjúklinga	Dvalir	Legudagar	Leyfis-dagar	Rúmafjöldi	Meðal-rúmanýting	Meðalfjöldi legudaga án leyfisdaga	Meðalfjöldi sjúklinga á dag
Blönduós								
Sjúkradeild	43	57	438	0,0	3	40%	7,7	1,2
Hjúkrunardeild	30	33	5.595	0,0	22	69%	169,5	15,3
Dvalardeild	12	14	3.041	0,0	9	92%	217,2	8,3
Fjallabyggð								
Sjúkradeild	71	113	1.203	0,0	3	110%	10,6	3,3
Hjúkrunardeild	40	45	7.091	7,5	20	97%	157,4	19,4
Húsavík								
Sjúkradeild	251	414	2.804	88,4	8	93%	6,6	7,7
Hjúkrunardeild	29	54	6.065	104,8	18	90%	110,4	16,6
Hjúkrunardeild/sjúkradeild	38	81	905	14,6	5	49%	11,0	2,5
Sauðárkrókur								
Sjúkradeild	203	325	2.176	28,2	7	84%	6,6	5,9
Sjúkradeild - hvíldarinnlögn	17	27	252	0,0	2	34%	9,4	0,7
Hjúkrunardeild 2	28	33	4.443	2,1	13	93%	134,6	12,1
Hjúkrunardeild 3	10	11	2.385	0,0	10	65%	216,8	6,5
Hjúkrunardeild 5	27	30	6.064	0,0	20	83%	202,1	16,6
Dvalardeild	8	11	2.891	4,1	9	88%	262,5	7,9

Hjúkrunarrými, RAI þyngdarstuðull - RUG III



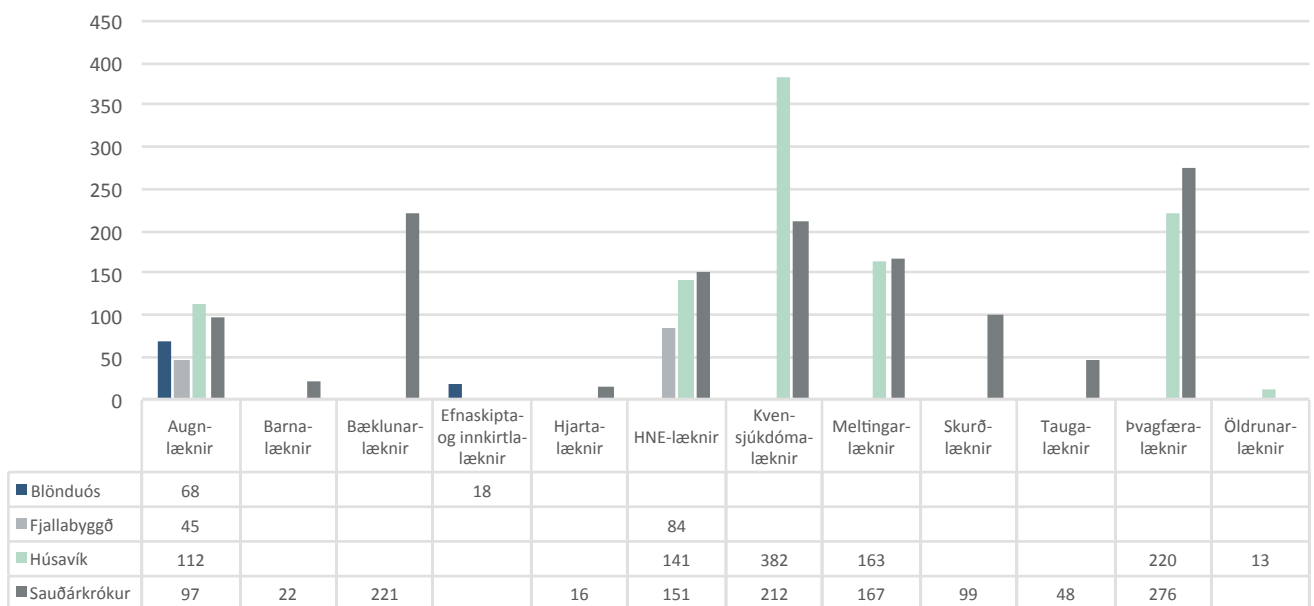
	nóv-feb 2018	mars-maí 2018	jún-okt 2018	nóv-feb 2019	mars-maí 2019	jún-okt 2019	nóv-feb 2020	mars-maí 2020	jún-okt 2020	nóv-feb 2021
Blönduós	1,09	1,06	1,04	1,02	1,03	1,03	1,01	0,98	1,00	1,07
Fjallabyggð	0,94		0,96	1,02		0,96	0,98	1,00	1,01	1,10
Húsavík	1,16	1,19	1,24	1,22	1,15	1,30	1,23	1,17	1,17	1,22
Sauðárkrókur	1,00	1,03	0,97	1,02	1,02	1,03	1,02	1,04	1,00	0,98
HSN meðaltal	1,06	1,06	1,03	1,06	1,05	1,05	1,05	1,06	1,05	1,07

Sjá má ítarlega niðurstöðu úr gæðavísum RAI matskerfisins á heimasíðu HSN.

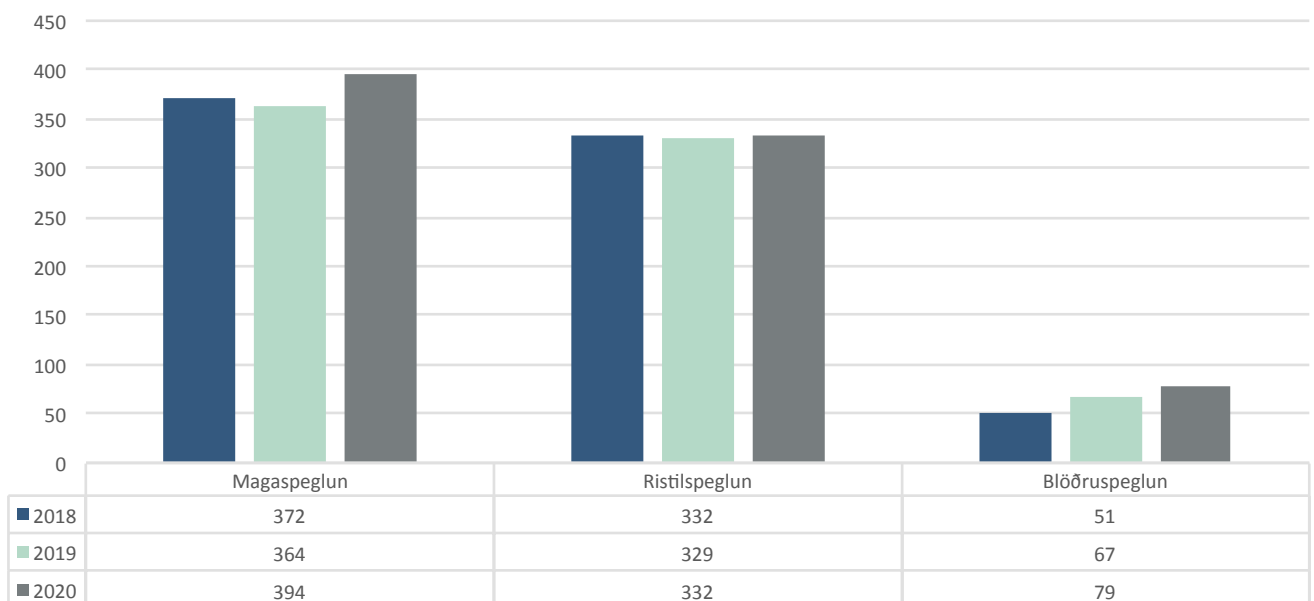
● Göngudeild

Á göngudeildum fara fram móttökur sérfræðilækna, speglanir, minni aðgerðir og ýmsar rannsóknir eins og hjartabolspróf og ómanir. Misjafnt er þó milli starfsstöðva hversu umfangsmikil þessi starfsemi er og hvernig skráningarvenjur eru til staðar. Sjá má yfirlit á myndunum hér fyrir neðan.

Fjöldi samskipta - sérfræðilæknar



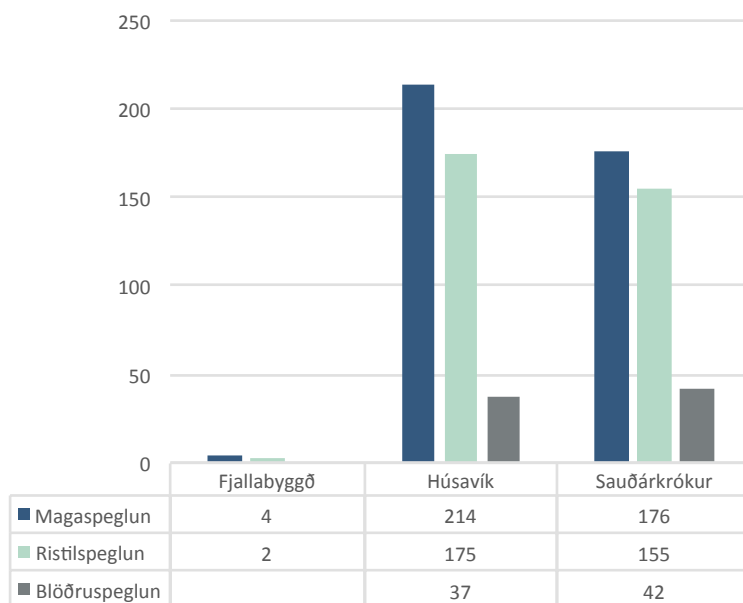
Fjöldi speglana



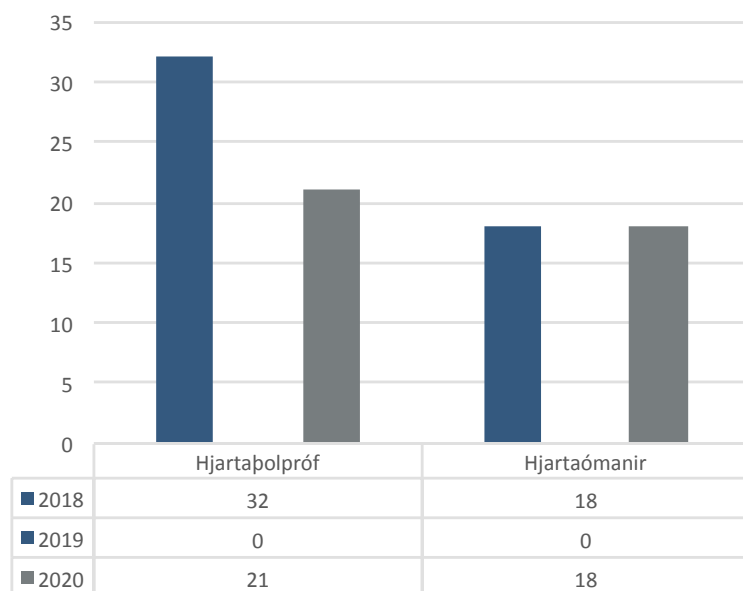




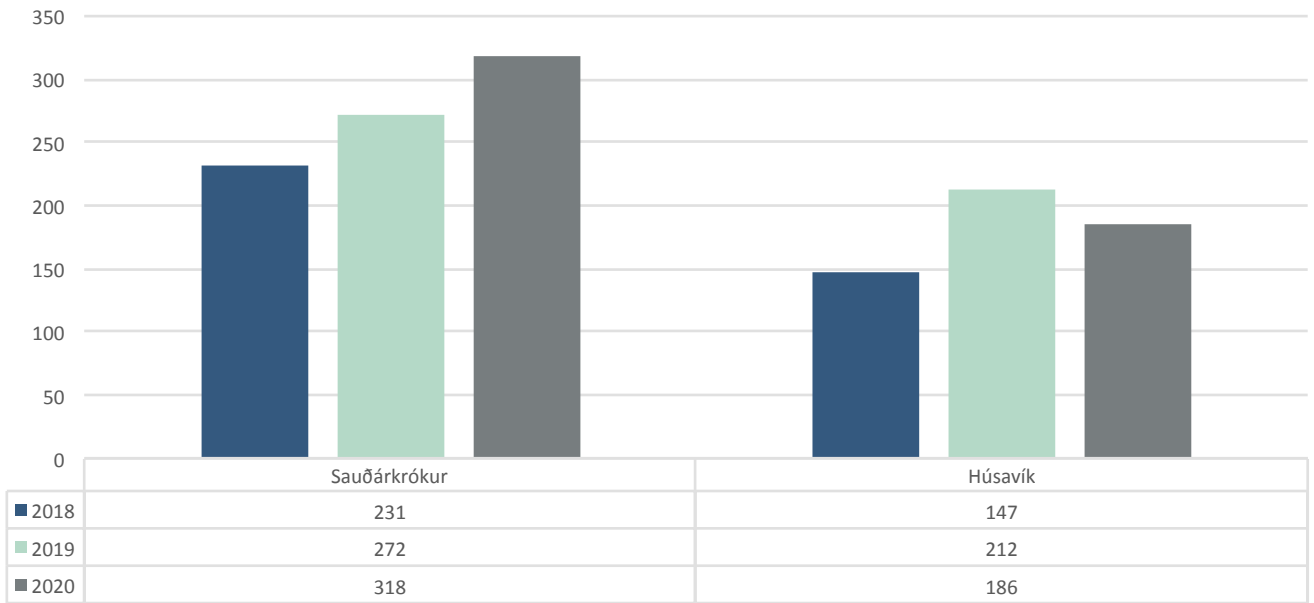
Speglanir 2020



Fjöldi hjartaþolsprófa og hjartaómana (Sauðárkróki)



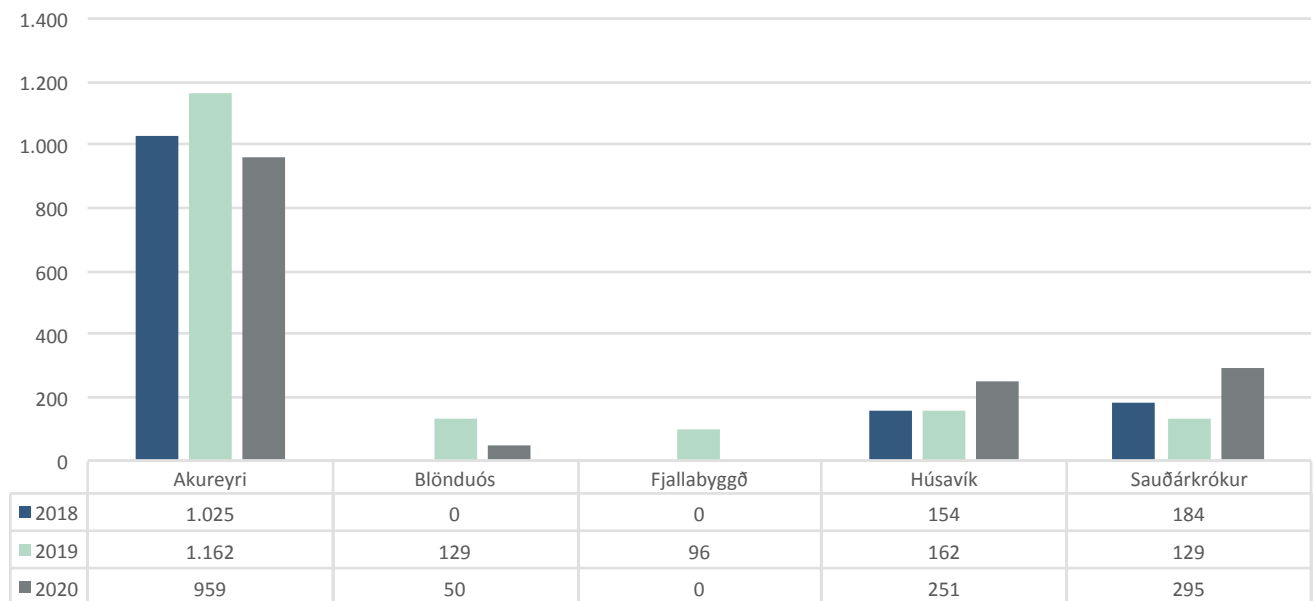
Fjöldi ómana - þvagfæralæknar



● Hópskoðun Krabbameinsfélagsins

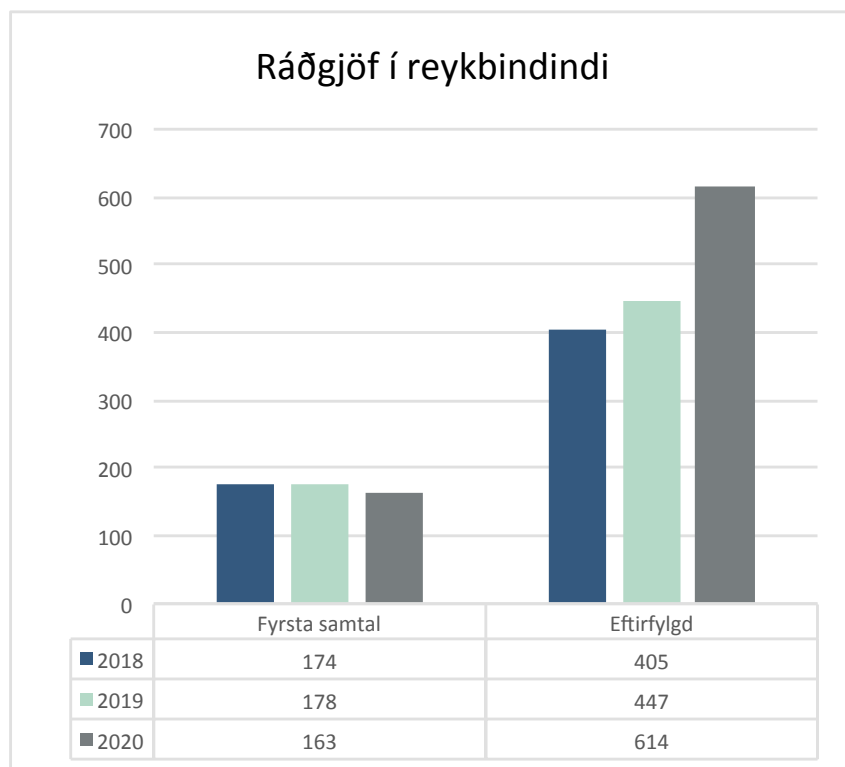
Hópskoðun vegna krabbameinsleitar í leghálsi fer fram árlega í samvinnu við Leitarstöð Krabbameinsfélags Íslands. Í Fjallabyggð eru þær annað hvert ár.

Hópskoðun Krabbameinsfélagsins



● Ráðgjöf í reykbíndindi

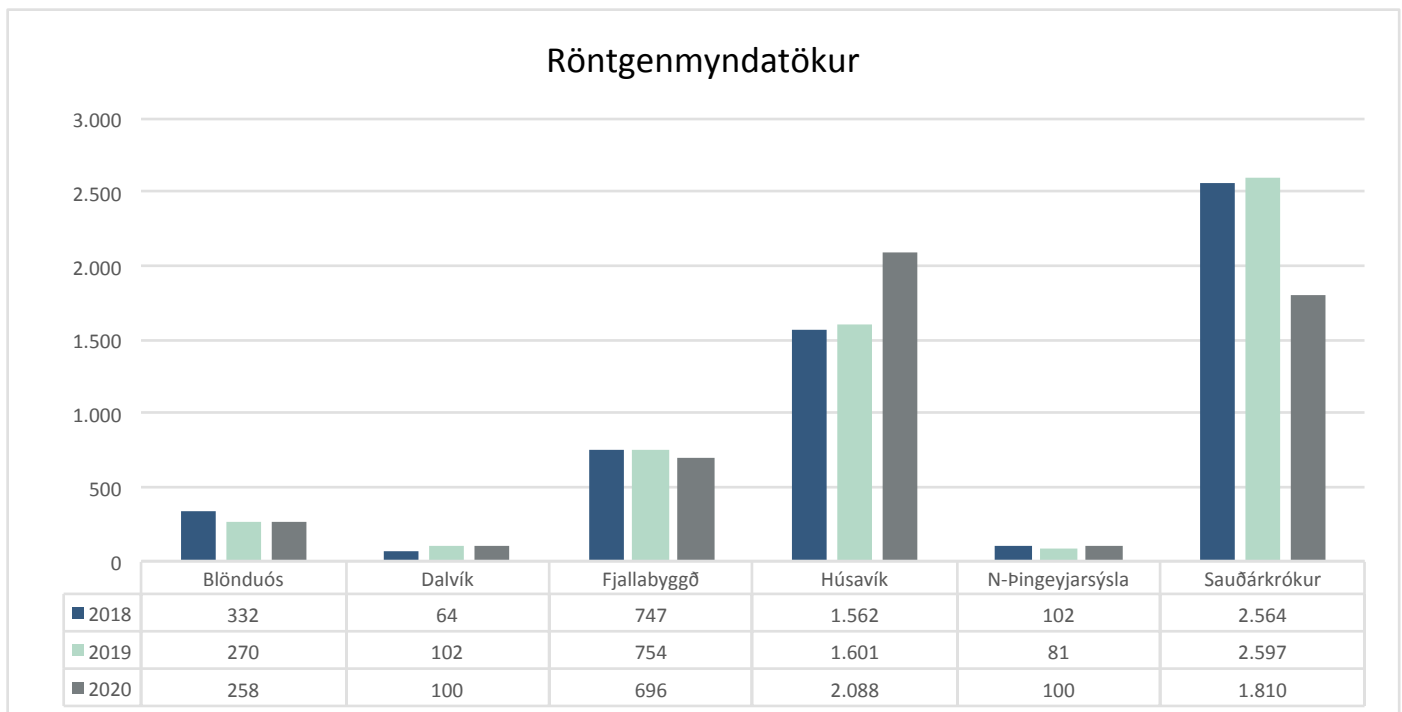
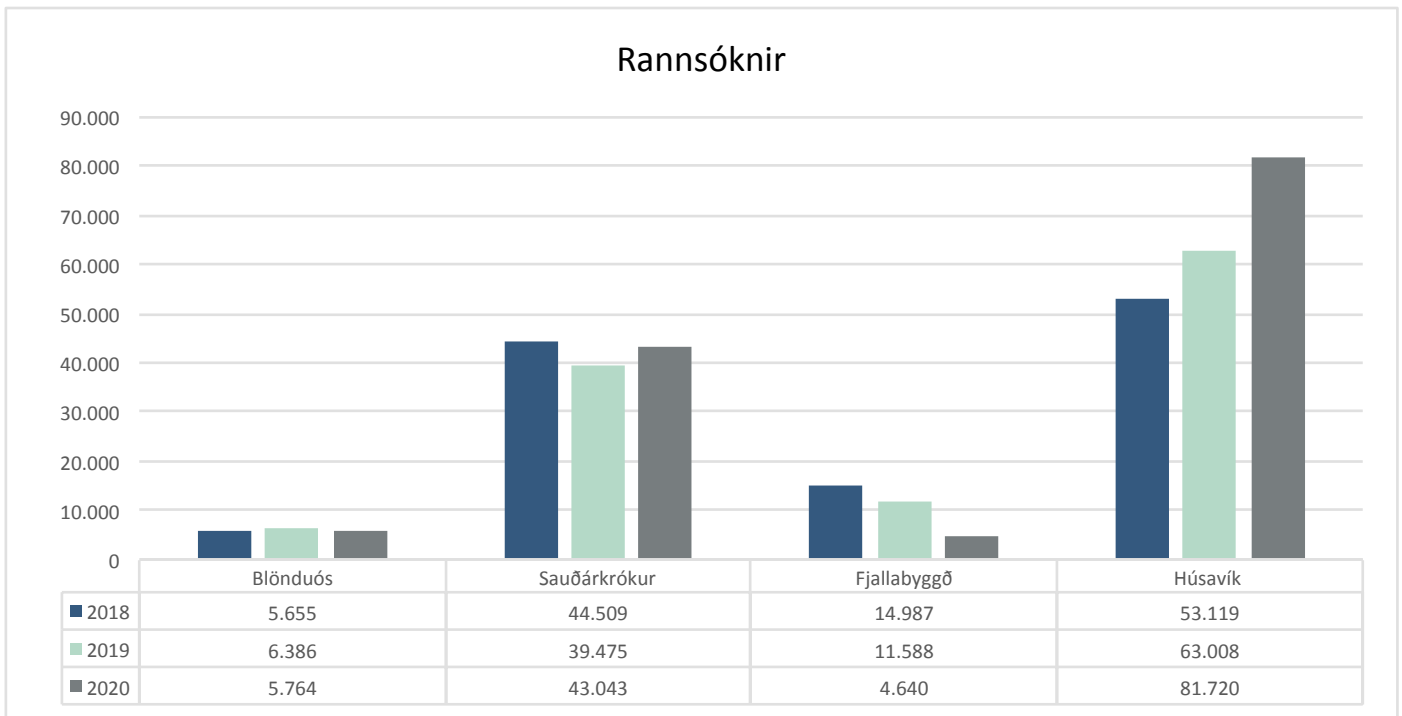
HSN rekur Ráðgjöf í reykbíndindi á Húsavík í samstarfi við Embætti landlæknis og heilbrigðisráðuneytið. Fjöldi samskipta á árinu 2020 var 777 í samanburði við 625 samskipti árið 2019. Á myndinni má sjá yfirlit yfir samskipti í Ráðgjöfinni og samanburð á milli ára.



● Rannsóknir og röntgenmyndatökur

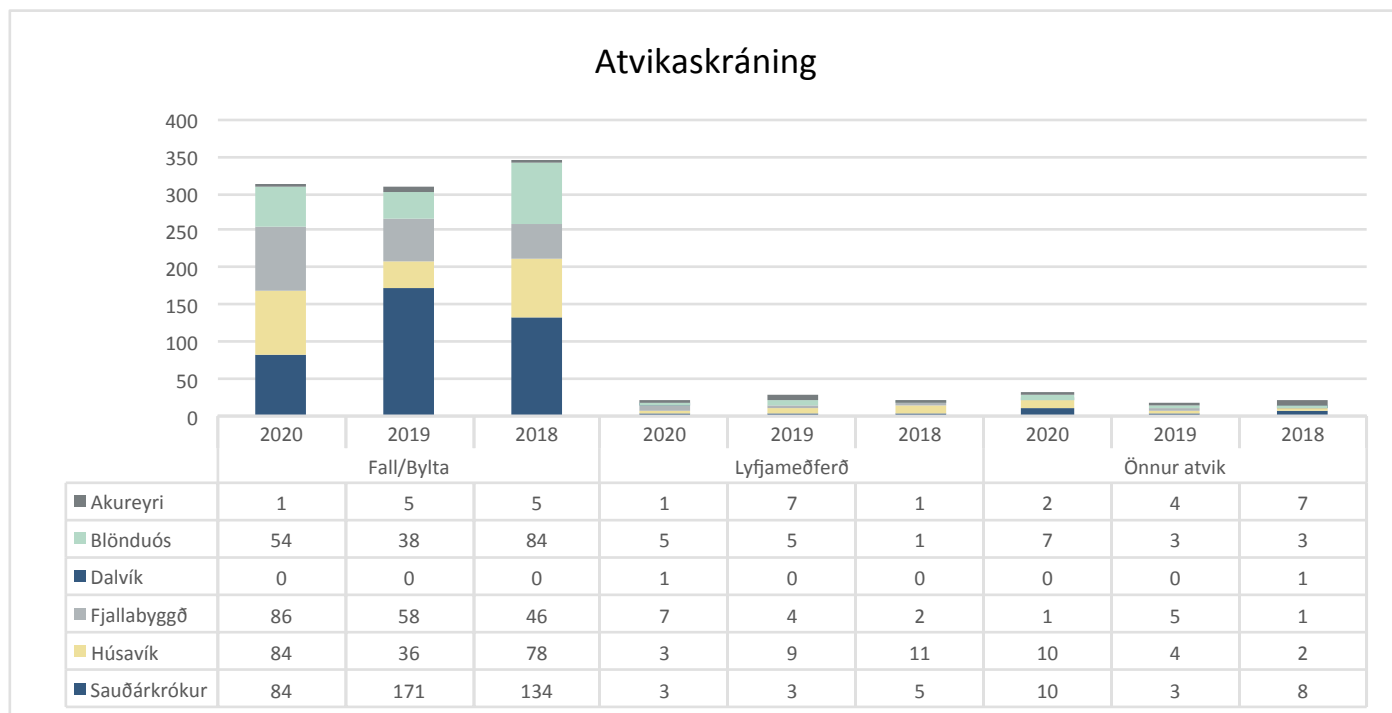
Rannsóknir innan HSN eru að stærstum hluta framkvæmdar á Sauðárkróki og Húsavík. Á Blönduósi, Dalvík og Fjallabyggð eru aðallega gerðar skyndirannsóknir. Rannsóknir á Heilsugæslunni á Akureyri voru sendar á Sjúkrahúsið á Akureyri fram að hausti þegar byrjað var að senda þær til Húsavíkur. Þær rannsóknir sem ekki eru gerðar á starfsstöðvum HSN eru að langstærstum hluta sendar á Sjúkrahúsið á Akureyri en einnig á Landspítalann. Röntgenmyndatökur eru framkvæmdar á öllum meginstarfsstöðvum HSN nema á Akureyri.

Sjá má yfirlit yfir fjölda rannsókna og röntgenmynda á HSN hér fyrir neðan.



● Atvikaskráning

Atvikaskráning skjólstæðinga var innleidd í sjúkraskrárkerfinu Sögu árið 2015. Á árinu 2019 voru skráð atvik 355 og á árinu 2020 fjölgaði þeim um fjögur, í 359. Algengustu atvikin eru föll/byltur en síðan koma atvik tengd lyfjameðferð. Í starfsáætlun HSN fyrir árin 2020-2023 eru lögð fram markmið um að atvik skjólstæðinga séu ekki fleiri en 330 og atvik tengd lyfjameðferð séu ekki fleiri en 25. Markmiði lyfjameðferða er náð 2020. Í töflunni hér að neðan má sjá yfirlit yfir skráð atvik á HSN.

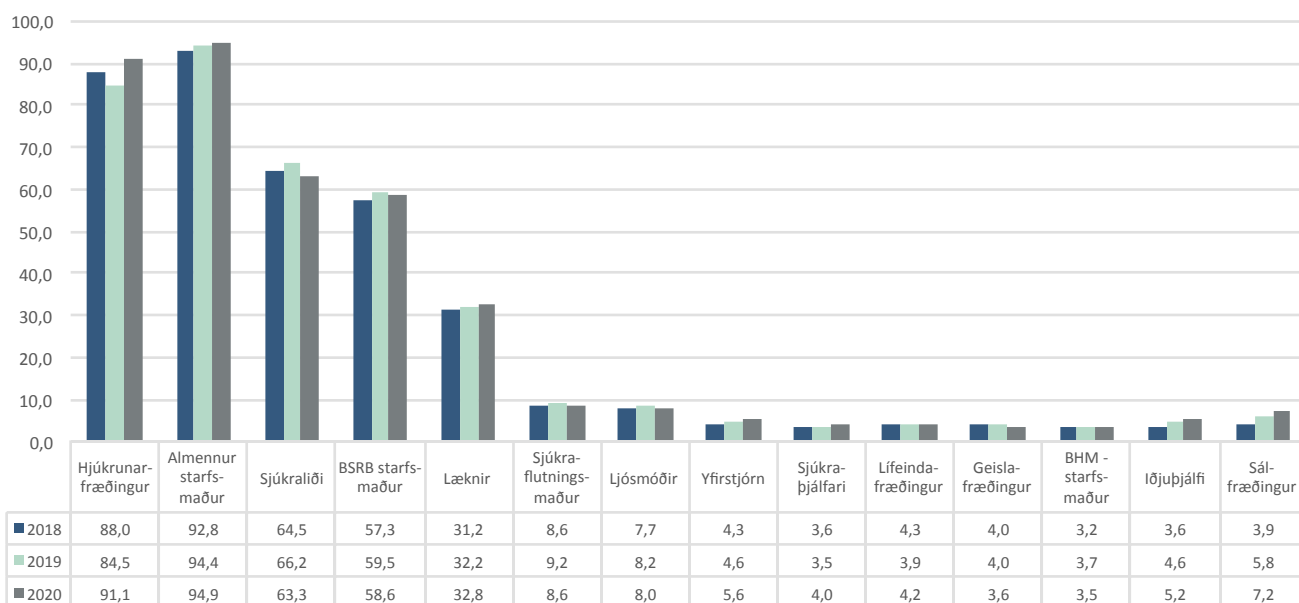


● Starfsmannamál

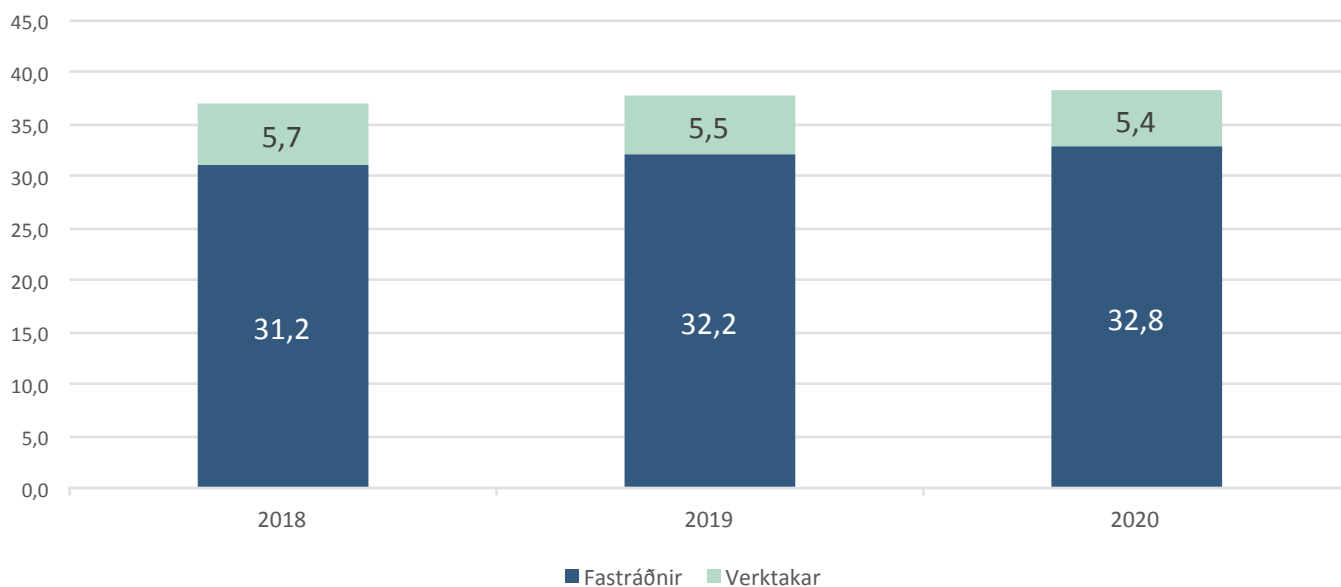
Á HSN starfa um 660 starfsmenn að jafnaði í rúmlega 390 stöðugildum. Þá eru ekki meðtaldir lækningar á verktakasamningum. Starfsmenn eru að meðaltali í um 60% stöðuhlutfalli og eru tæp 15% þeirra karlmenn og 85% konur. Samtals kom 961 starfsmaður á launaskrá á árinu.

Starfsmenn sem flokkast sem „almennur starfsmaður“ eru fjölmennasta starfsstétt HSN en þar eru um 95 stöðugildi. Þá koma hjúkrunarfræðingar í 91,1 stöðugildi, sjúkraliðar í 63,3 stöðugildum og BSRB starfsmenn í 58,6 stöðugildum. Aðrar stéttir eru með færri en 35 setin stöðugildi. Stöðugildi lækna eru 32,8 og þá bætast við sem samsvarar 5,4 stöðugildum lækna í verktöku. Sérfræðingar í heimilislækningum eru um 17, aðrir sérfræðingar rúmlega sex og almennir lækningar, kandidatar og læknanemar um tíu. Á myndunum hér fyrir neðan má sjá yfirlit yfir fjölda stöðugilda eftir stéttarfélagum og yfir stöðugildi lækna.

Fjöldi stöðugilda eftir stéttarfélagum



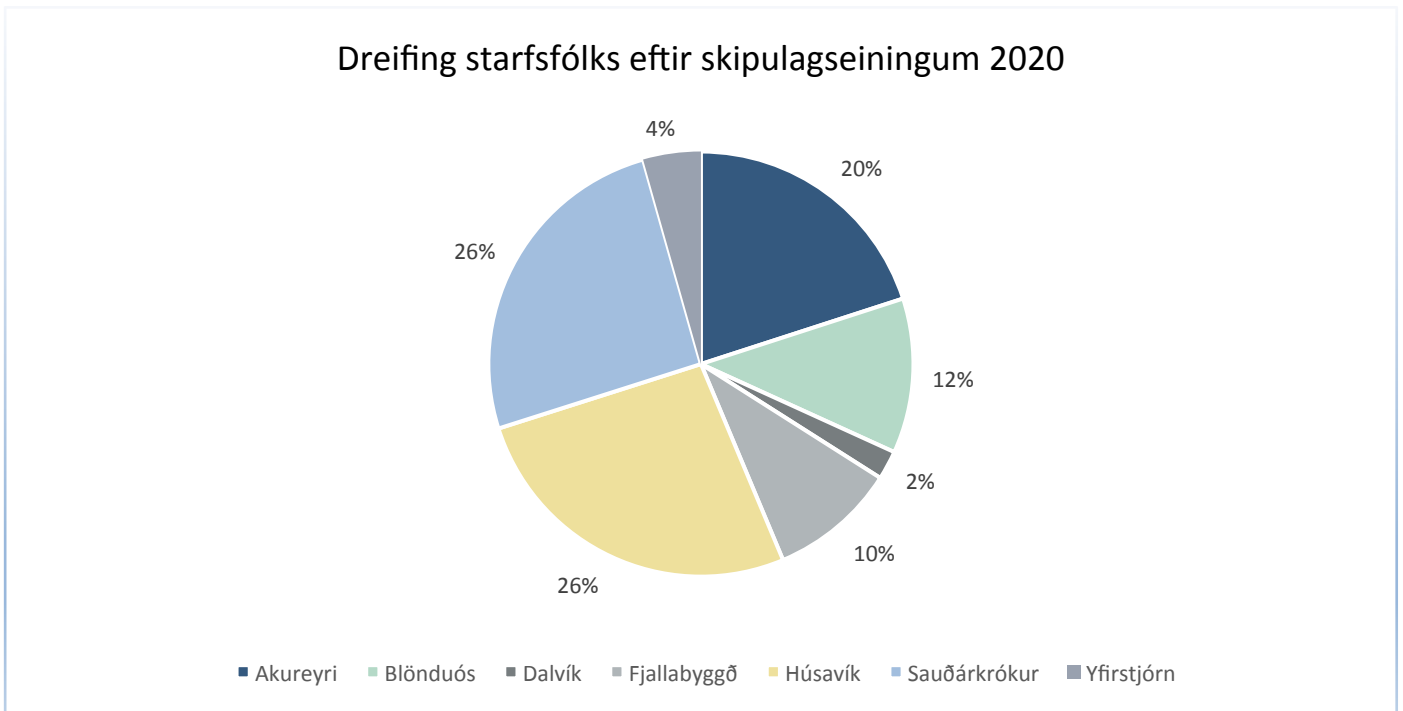
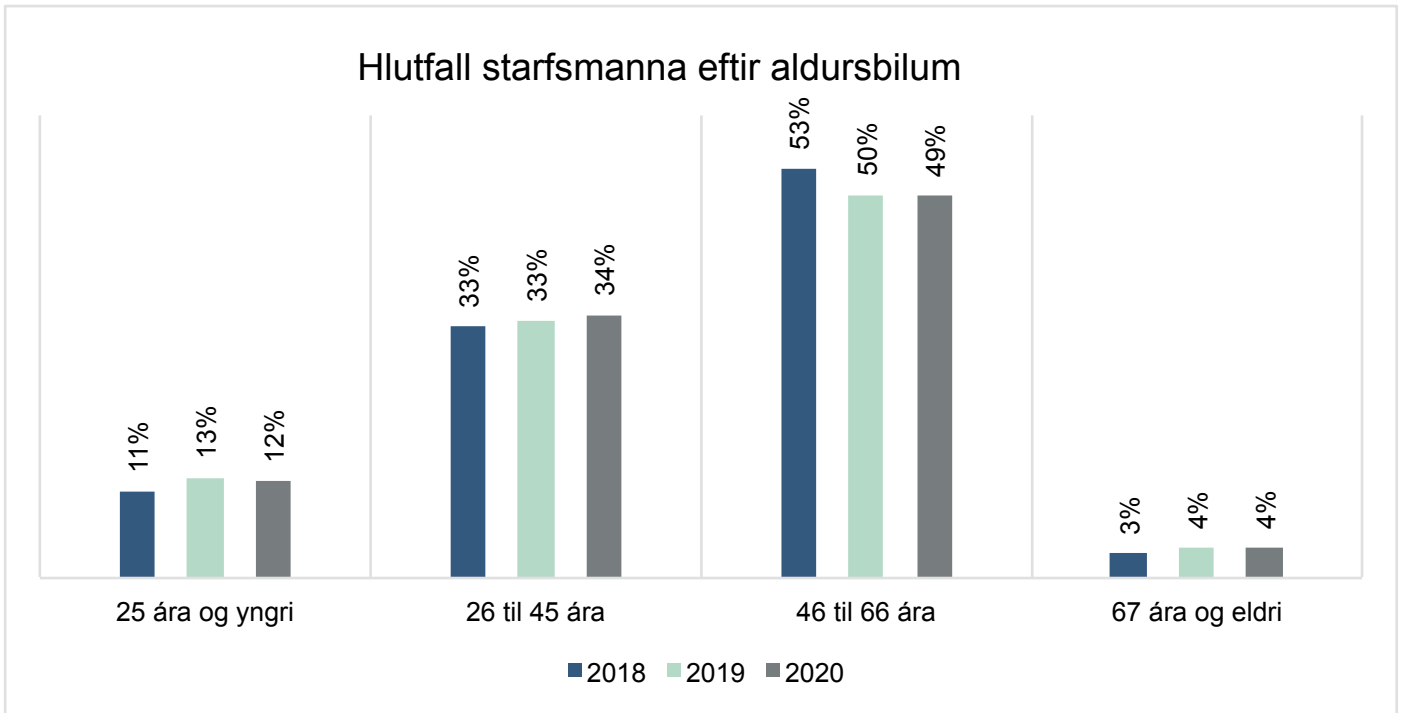
Stöðugildi - læknar



Meðalaldur starfsmanna er 44,4 ár og hækkar milli ára (43,8 árið 2019). Veikindahlutfall er 6,9% árið 2020 og hefur lítillega hækkað frá árinu 2019. Markmiði starfsáætlunar fyrir 2020 var ekki náð en það er 6,5%. Fjarverustundir vegna veikinda voru 55.634 á árinu 2020 sem gera 6.954 veikindadaga. Veikindahlutfallið jafngildir því að í hverjum mánuði hafi 26,75 stöðugildi starfsmanna verið í veikindum á stofnuninni.

Fjarvera vegna veikinda barna var 5,7% af fjarverustundum í heild á árinu 2020 eða 3.191 stund.

Á myndunum hér fyrir neðan má sjá hvernig starfsmenn skiptast eftir aldursbilum og skipulagseiningum. Á skipulags-einingunni „Yfirstjórn“ kostnaðarfærast stöðugildi vegna framkvæmdastjórnar og mannauðs ásamt starfsfólki fjármála-sviðs, gæðasviðs og tæknisviðs. Einnig eru kostnaðarfærðar sérnámsstöður í heilsugæsluhjúkrun.





● Gjafir til HSN 2020

HSN berast reglulega gjafir frá velunnurum stofnunarinnar. Gjafirnar bæta til muna búnað stofnunarinnar. Skjólstæðingar og starfsfólk meta hlýjan hug og örlæti styrktar- og stuðningsaðilanna.

Gjafir til starfsstöðvar HSN á Sauðárkróki

Stofnuninni barst frá Sigurlaugarsjóði:

- Loftdýnur að verðmæti 487.552 kr.
- Súrefnisvél að verðmæti 360.001 kr.
- Tvær Sara Steady að verðmæti 446.400 kr.

Kaupfélag Skagfirðinga gaf eftirtaldar gjafir þar sem verðmæti var ekki gefið upp:

- Fimm stór snjall-sjónvörp.
- Fjóra Bluetooth hátalara.
- Tíu útvarpstæki með heyrnatólum.
- Tvö hljóðkerfi, misjöfn að stærð.
- Tvo DVD spilara.

RUF – rosalega ungir framsóknarmenn lögðu inn:

- 50.000 kr. á sjóð endurhæfingar.

Gjafir til starfsstöðvar HSN á Akureyri

Hjartavernd Norðurlands gaf:

- Welch Allyn blóðþrýstingsmæli að verðmæti 110.883 kr.
- Welch Allyn 24ra stunda mæli að verðmæti 350.000 kr.

Sparisjóður Höfðhverfinga gaf:

- Nycocard Reader II CRP tæki að verðmæti 120.00 kr.

Gjafir til starfsstöðvar HSN á Húsavík

Styrktarfélag Heilbrigðisstofnunar Þingeyinga gaf:

- Hitaskáp á hjólum að verðmæti 319.000 kr.
- Sjónvörp að verðmæti 140.766 kr.
- Rimla að verðmæti 56.282 kr.
- Hjúkrunarrúm að verðmæti 315.560 kr.
- Tandur spray að verðmæti 503.075 kr.
- Handlóð að verðmæti 18.524 kr.
- Blóðgasmæli og fylgihluti að verðmæti 2.214.506 kr.
- Eyrnaskolunartæki að verðmæti 1.526.440 kr.
- Ómtæki að verðmæti 2.115.390 kr.
- Stuðningssúlu að verðmæti 299.699 kr.



● Skýrsla og áritun stjórnenda

Heilbrigðisstofnun Norðurlands er ríkisaðili í A-hluta sem veitir heilsugæsluþjónustu og sjúkrahúsþjónustu, auk öldrunarþjónustu í formi hjúkrunar- og dvalarrýma. Starfsemi Heilbrigðisstofnunar Norðurlands nær frá Blönduósi í vestri til Þórshafnar í austri.

Á árinu 2020 var ársveltan kr. 7.310,6 milljónir og afkoma kr. -37,4 milljónir. Samkvæmt efnahagsreikningi er hrein eign kr. -32,3 milljónir í árslok og eignir samtals kr. 989,3 milljónir.

Það er álit okkar að ársreikningur 2020 gefi glögga mynd af rekstri, eignum, skuldum og eiginfjárstöðu Heilbrigðisstofnunar Norðurlands í samræmi við lög um opinber fjármál.

Forstjóri og framkvæmdastjóri fjármála og stoðsviða HSN staðfesta hér með ársreikning Heilbrigðisstofnunar Norðurlands fyrir árið 2020 með undirritunum sínum.

Forstjóri



Framkvæmdastjóri fjármála og stoðsviða



● Sundurliðaður rekstrarreikningur 2020

	Skýr	2020	2019
Tekjur			
Tekjufærsla fjárveitinga	2	6.535.702.619	5.836.600.000
Seld þjónusta	3	582.110.043	575.362.656
Vörusala		50.899.110	40.050.999
Framlög og ýmsar tekjur	4	76.531.737	70.679.045
Tekjufærsla frestaðra tekna fyrri ára	2	65.346.912	60.794.137
Tekjur samtals		7.310.590.421	6.583.486.837
Gjöld			
Laun, launatengd gjöld og starfsmannakostnaður	5	5.140.734.508	4.655.417.208
Annar rekstrarkostnaður	6	2.139.192.522	1.929.933.444
Afskriftir	7	65.346.912	60.794.137
Gjöld samtals		7.345.273.942	6.646.144.789
Afkoma fyrir fjármagnsliði		(34.683.521)	(62.657.952)
Fjármunatekjur og (fjármagnsgjöld)			
Vaxtatekjur, verðbætur og gengishagnaður		499.217	269.977
Vaxtagjöld, verðbætur og gengistap		(3.193.353)	(1.253.245)
		(2.694.136)	(983.268)
Afkoma ársins		(37.377.657)	(63.641.220)

● Efnahagsreikningur 2020

Eignir	Skýr	31.12.2020	31.12.2019
Fastafjármunir			
Óefnislegar eignir	8	<u>377.608</u>	<u>4.050.862</u>
Varanlegir rekstrarfjármunir:	9		
Áhöld, tæki og búnaður		211.115.217	219.532.699
Farartæki og vélar		66.510.983	71.743.381
Aðrar eignir		<u>1.455.088</u>	<u>1.604.393</u>
		<u>279.081.288</u>	<u>292.880.473</u>
Fastafjármunir samtals		<u>279.458.896</u>	<u>296.931.335</u>
Veltufjármunir			
Birgðir	10	39.007.348	31.928.810
Viðskiptakröfur	11	42.278.243	31.979.952
Tengdir aðilar	12	581.531.336	328.985.798
Aðrar kröfur og fyrirframgreiddur kostnaður	13	26.350.765	33.092.447
Handbært fé	14	<u>20.640.249</u>	<u>144.720.488</u>
Veltufjármunir samtals		<u>709.807.941</u>	<u>570.707.495</u>
Eignir samtals		<u>989.266.837</u>	<u>867.638.830</u>
Eigið fé og skuldir			
Eigið fé	15		
Hrein eign		<u>(32.338.972)</u>	<u>5.038.685</u>
Eigið fé samtals		<u>(32.338.972)</u>	<u>5.038.685</u>
Skuldir			
Lánastofnanir	16	49.635.074	0
Tengdir aðilar	12	27.356.487	36.194.739
Viðskiptaskuldir		182.029.600	121.191.460
Ýmsar skammtímaskuldir	17	439.129.908	388.259.846
Frestun tekjufærslu fjárfestingarheimilda	18	<u>323.454.740</u>	<u>316.954.100</u>
Skuldir samtals		<u>1.021.605.809</u>	<u>862.600.145</u>
Eigið fé og skuldir samtals		<u>989.266.837</u>	<u>867.638.830</u>

● Sjóðstreymisyfirlit 2020

	Skýr	2020	2019
Rekstrarhreyfingar			
Hreint veltufé frá rekstri:			
Afkoma ársins		(37.377.657)	(63.641.220)
Rekstrarliðir sem ekki hafa áhrif á fjárstreymi:			
Afskriftir	7	65.346.912	60.794.137
Tekjufærsla frestaðra tekna fyrri ára		(65.346.912)	(60.794.137)
		<u>(37.377.657)</u>	<u>(63.641.220)</u>
Lækkun (hækkun) rekstrartengdra eigna:			
Viðskiptakröfur - aðrar skammtímakröfur		(3.556.609)	(6.523.480)
Tengdir aðilar		(237.410.711)	12.367.695
Birgðir		(7.078.538)	6.211.905
Hækkun (lækkun) rekstrartengdra skulda:			
Skammtímaskuldir		161.343.276	58.037.925
		<u>(86.702.582)</u>	<u>70.094.045</u>
		<u>(124.080.239)</u>	<u>6.452.825</u>
Handbært fé frá rekstri			
Fjárfestingarhreyfingar			
Kaupverð varanlegra rekstrarfjármuna	9	(47.874.473)	(135.564.979)
Söluverð varanlegra rekstrarfjármuna		700.000	3.500.000
		<u>(47.174.473)</u>	<u>(132.064.979)</u>
Fjármögnunarhreyfingar			
Fjárfestingarframlag		46.326.921	103.943.071
Gjafaframlög til fjárfestinga		847.552	28.121.908
		<u>47.174.473</u>	<u>132.064.979</u>
Hækkun (lækkun) á handbæru fé			
Handbært fé í byrjun árs		(124.080.239)	6.452.825
		<u>144.720.488</u>	<u>138.267.663</u>
		<u>20.640.249</u>	<u>144.720.488</u>
Handbært fé í árslok			

