
Stefna

2022 - 2027



ÞJÓÐSKJALASAFN
ÍSLANDS

Þjóðskjalasafn Íslands
Stefna 2022–2027

Útgefandi:

Þjóðskjalasafn Íslands
Laugavegi 162
105 Reykjavík
590 3300
upplýsingar@skjalasafn.is
www.skjalasafn.is

Hönnun og umbrot: Kría hönnunarstofa.
Myndir: Þjóðskjalasafn Íslands /
Íris Stefánsdóttir / Gunnar Sverrisson
Prentun: Pixel
ISBN 978-9979-876-36-6
© Apríl 2022 Þjóðskjalasafn Íslands

Þjóðskjalavörður:

Hrefna Róbertsdóttir

Framkvæmdastjórn:

Hrefna Róbertsdóttir, þjóðskjalavörður.
Njörður Sigurðsson, aðstoðarþjóðskjalavörður.
Anna Guðný Ásgeirsdóttir, framkvæmdastjóri rekstrar.
Anna Elínborg Gunnarsdóttir (í leyfi), framkvæmdastjóri rekstrar.

Stjórnarnefnd Þjóðskjalasafns Íslands 2019–2022

Anna Agnarsdóttir, formaður, skipuð án tilnefningar.
Guðmundur Jónsson, varaformaður, tilnefndur af Sagnfræðistofnun Háskóla Íslands.
Jóhanna Gunnlaugsdóttir, tilnefnd af félagsvísindasviði Háskóla Íslands.
Gunnar Örn Hannesson, tilnefndur af starfsfólki Þjóðskjalasafns.
Gunnar Gíslason, tilnefndur af Sambandi íslenskra sveitarfélaga.
Svanhildur Bogadóttir, tilnefnd af Sambandi íslenskra sveitarfélaga.



ÞJÓÐSKJALASAFN
ÍSLANDS

EFNI

Framtíðarsýn Þjóðskjalasafns Íslands.....	5
Aðfaraorð	6
Þjóðskjalasafn Íslands 2022	9
Gildi Þjóðskjalasafns Íslands.....	13
Minni samfélagsins	14
Hagur stjórnsýslunnar.....	16
Stafræn umbreyting	18
Sjálfbærni.....	20



FRAMTÍÐARSÝN ÞJÓÐSKJALASAFNS ÍSLANDS

Þjóðskjalasafn Íslands er öflug menningar- og stjórnsýslustofnun sem varðveitir heimildir um sögu þjóðarinnar og leiðir skjalavörslu og skjalastjórn hins opinbera.

Réttindi borgaranna, hagur stjórnsýslunnar ásamt varðveislu og miðlun sögu samfélags á Íslandi eru ætíð höfð að leiðarljósi.

AÐFARAORÐ

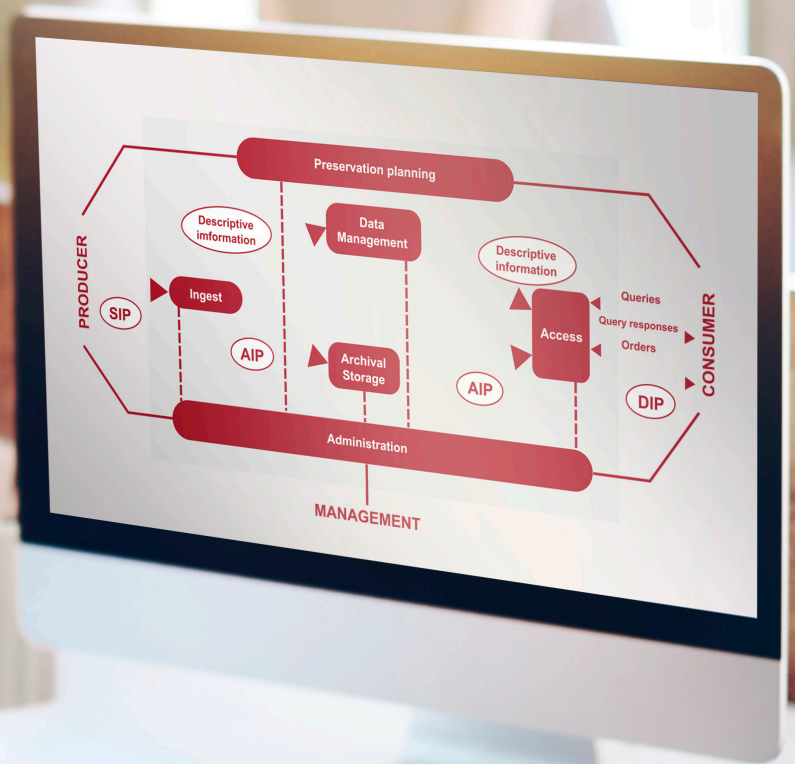
Nútímasamfélag stendur frammi fyrir nýjum rafrænum veruleika. Upplýsingasamfélag 21. aldar kallar á nýjar áherslur og nýjar lausnir í langtímavörslu skjala- og gagnasafna. Ný stefna Þjóðskjalasafns næstu fimm árin endurspeglar þessar breytingar. Þjóðskjalasafn Íslands varðveitir heimildir um sögu og samtíma Íslands og sér um framkvæmd opinberrar skjalavörslu og skjalastjórnar. Starf safnsins hvílir á tveimur meginstólpum. Fortíðin er varðveitt í skjölum fyrri tíma og tryggir varðveislan með sínum hætti langtímaminni þjóðarinnar – og – mikilvægar upplýsingar samtímans eru varðveittar til að tryggja hag stjórnsýslunnar og réttindi borgaranna. Hvort tveggja er mikilvægt fyrir framtíðina og verður ekki aðskilið. Aðgengi að þessari fjársjóðskistu landsins verður tryggt með því að auka áherslu á stafræna umbreytingu, hvort heldur það snýr að eldri safnkosti eða rafrænum gögnum sem verða til í samtímanum. Sjálfbærni í allri starfsemi safnsins er lykilþáttur til framtíðar, í innri sem ytri starfsemi.

Stefnumörkun og starfsemi Þjóðskjalasafns til næstu fimm ára byggir á gildunum *traust, fagmennska og framsýni*. Framundan eru mestu breytingar í starfsemi Þjóðskjalasafns um langt skeið. Við tökum áskoruninni og byggjum upp skjalasafn 21. aldar þar sem áhersla er lögð á stafræna umbreytingu, örugga varðveislu, gott aðgengi og sjálfbærni. Gott varðveisluumhverfi er lykilatriði og því er húsnæði sem hentar til langtímavörslu forgangsmál. Samhliða því þarf að stórbæta aðgengi fyrir fjölbreyttan hóp notenda safnkostsins. Stefnan er lifandi plagg og leiðarljós í meginverkefnum Þjóðskjalasafns. Undirstefnur tengdar við hana eru birtar á vef safnsins og verkefnaáherslur í ársáætlun hvers árs.

Þjóðskjalasafn Íslands starfar eftir lögum um opinber skjalasöfn nr. 77/2014 þar sem hlutverk þess sem framkvæmdaraðila opinberrar skjalavörslu og skjalastjórnar og opinbers skjalasafns er skýrt. Safnið hagar verkefnum sínum „með réttindi borgaranna, hag stjórnsýslunnar og varðveislu sögu íslensku þjóðarinnar að leiðarljósi“, eins og mælt er fyrir í lögnum. Stefna Þjóðskjalasafns tengist einnig stefnu stjórnvalda í menningarmálum, varðveislu menningararfs og stafrænni umbreytingu. Með nýjum áherslum í stefnu safnsins til næstu fimm ára er hafin vegferð til að ná enn frekari árangri í stafrænum verkefnum samtímans. Hyggst safnið með þeim leggja sín lóð á vogarskálarnar í vegferð ríkisins í stafrænni umbreytingu sem þegar er hafin og tryggja varðveislu á mikilvægum upplýsingum samfélagsins.

Hrefna Róbertsdóttir, þjóðskjalavörður





ÞJÓÐSKJALASAFN ÍSLANDS 2022

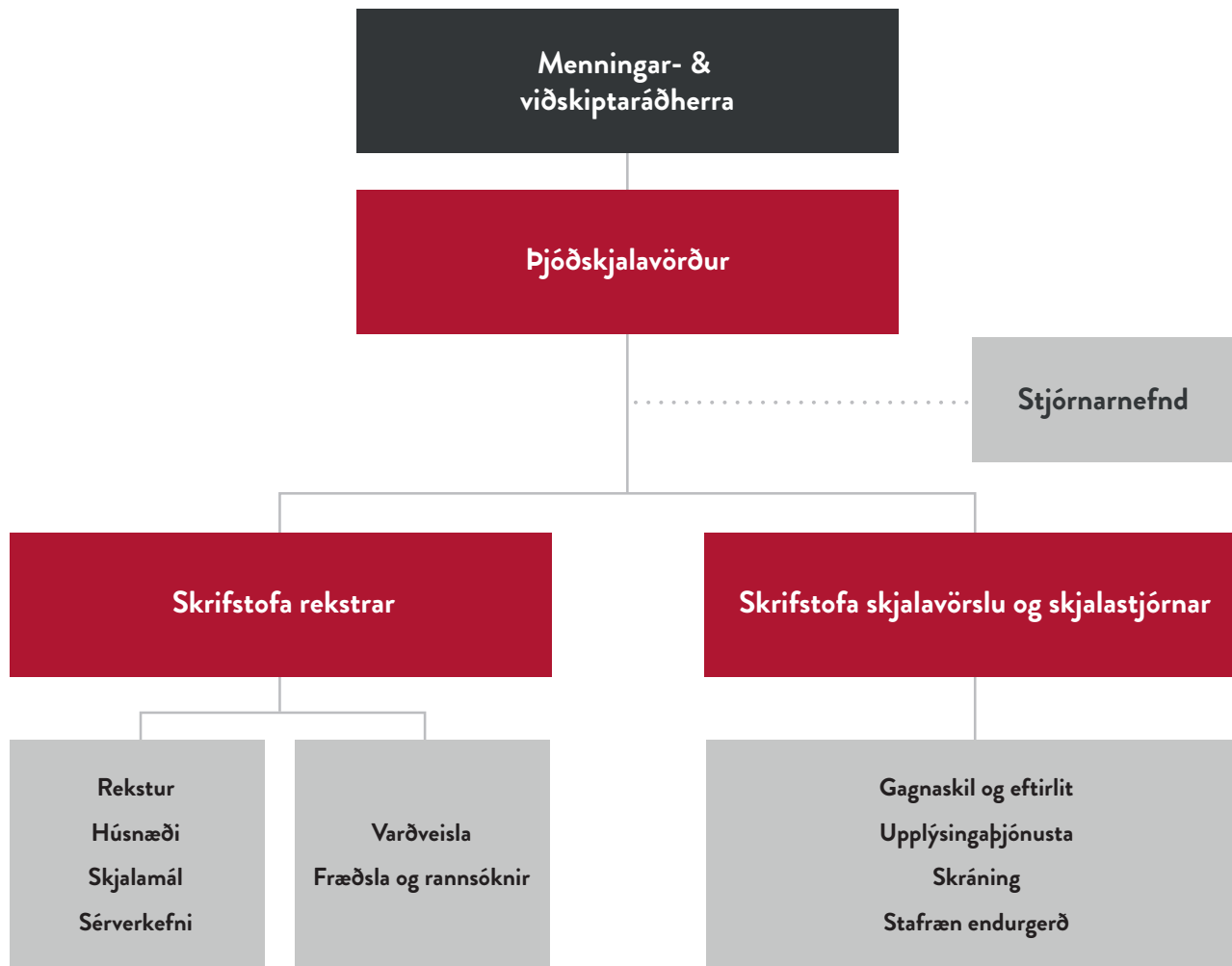
HLUTVERK ÞJÓÐSKJALASAFNS ÍSLANDS

Þjóðskjalasafn Íslands er stærsta safn frumheimilda um sögu samfélagsins á Íslandi og tryggir gott aðgengi að gögnum safnsins. Þjóðskjalasafn er framkvæmdaaðili opinberrar skjalavörslu og skjalastjórnar auk þess að gegna hlutverki opinbers skjalasafns samkvæmt lögum nr. 77/2014 um opinber skjalasöfn. Hlutverk safnsins er að tryggja vörslu og örugga meðferð opinberra skjala með réttindi borgaranna, hag stjórnsýslunnar og varðveislu sögu íslensku þjóðarinnar að leiðarljósi. Þjóðskjalasafn setur reglur og veitir leiðbeiningar um skjalastjórn og skjalavörslu, um frágang og afhendingu skjala- og gagnasafna auk þess að tryggja örugga varðveislu og förgun skjala jafnt rafrænt sem og á pappír. Safnið varðveitir auk þess stærsta safn einkaskjala á landinu og safnar skjölum einkaaðila sem mikilvæg eru sögu samfélagsins. Þá eru rannsóknir og miðlun safnkosts mikilvægur þáttur starfseminnar.

SKIPULAG OG STJÓRN

Þjóðskjalasafn Íslands heyrir undir menningar- og viðskiptaráðuneytið. Menningar- og viðskiptaráðherra skipar forstöðumann þess, þjóðskjalavörð, til fimm ára í senn. Auk þess skipar hann stjórnarnefnd safnsins sem er þjóðskjalaverði til ráðgjafar um stefnu safnsins og önnur málefni sem varða starfsemi þess. Stjórnarnefnd veitir þjóðskjalaverði umsagnir um árlegar starfs- og fjárhagsáætlanir og skipulag safnsins.

Starfsemi Þjóðskjalasafns er skipt í tvær skrifstofur, annars vegar skrifstofu skjalavörslu og skjalastjórnar og hins vegar skrifstofu rekstrar. Undir þeim starfa sjö fageiningar, þ.e. 1) gagnaskil og eftirlit, 2) upplýsingaþjónusta, 3) stafræn endurgerð, 4) skráning, 5) varðveisla, 6) rannsóknir og fræðsla og 7) húsnæði. Auk þess eru sérverkefni, rekstur og innri skjalamál undir skrifstofu rekstrar.





HOVORKLASSEN
DE ANKER

Afgreiðslutími á lestrarasal
Mánudaga til fimmtudaga kl. 10-17
Föstudaga kl. 10-16



GILDI ÞJÓÐSKJALASAFNS ÍSLANDS

Við erum staðráðin í að gera sífellt betur, vera leiðandi í skjalavörslu og skjalastjórn og vinna stöðugt að framförum með markvissum breytingum og framsýni í rekstri Þjóðskjalasafns Íslands. Við sýnum ábyrgð, vinnum störf okkar af fagmennsku og höfum jákvæð áhrif á samfélagið með gildi safnsins að leiðarljósi.

Traust

Við leggjum metnað okkar í að byggja upp traust með vönduðum vinnubrögðum og jákvæðum samskiptum sem einkennast af virðingu, jafnrétti, markvissri upplýsingagjöf og gagnsæi. Við sýnum viðskiptavinum, gestum og samstarfsfólki virðingu, gætum hlutleysis í störfum okkar og rökstyðjum ákvarðanir. Þjóðskjalasafn tryggir að menningararfurinn varðveitist til framtíðar.

Fagmennska

Við vinnum sem ein liðsheild, nýtum bestu þekkingu starfsfólks og störfum með faglegum og samræmdum hætti. Starfsfólk Þjóðskjalasafns býr yfir sérþekkingu á sviði skjalavörslu og skjalastjórnar og miðlar henni áfram til annarra af fagmennsku. Við berum sameiginlega ábyrgð og göngum að hverju verki með jákvæðu hugarfari.

Framsýni

Við byggjum á reynslu og horfum til framtíðar. Við erum jákvæð gagnvart breytingum, framsækin, sýnum frumkvæði og lítum á breytingar sem tækifæri til sóknar. Við erum skapandi og nýtum tækifæri sem gefast í þróun starfsumhverfisins. Við höfum samvinnu og samstarf í öllum verkefnum að leiðarljósi.

MINNI SAMFÉLAGSINS

Þjóðskjalasafn Íslands hefur það hlutverk að varðveita minni samfélagsins sem endurspeglast í safnkosti þess sem nær yfir margra alda sögu eða síðustu 850 ár í sögu Íslands. Lykilllutverk safnsins fellst í tryggri varðveislu og söfnun skjala um sögu lands og þjóðar.

Þjóðskjalasafn leggur áherslu á að tryggja varðveislu á menningararfinum og að veita aðgang að honum á grundvelli ákvæða laga og í samræmi við þarfir og óskir notenda, bæði opinberum gögnum og einkaskjalasöfnum.

Rannsóknir á safnkosti Þjóðskjalasafns og fræðsla um hann er hluti reglubundinnar starfsemi til að tryggja bætt aðgengi að gögnum safnsins.

MARKMIÐ

Varðveisla og söfnun

Safnkostur endurspeglar samfélag hvers tíma sem best, sé skráður samkvæmt viðurkenndum aðferðum og varðveittur við bestu mögulegu aðstæður.

Skilvirkur aðgangur að safnkosti

Afgreiðsla fyrirspurna og aðgengi safnkosts sé skilvirk og afgreiðslutími í samræmi við vandaða stjórnsýsluhætti.

Rannsóknir og fræðsla

Rannsóknir og fræðsla styðji við stjórnsýslu- og menningarverkefni safnsins.

ADGERÐIR

Varðveisla

- » Húsnæði sem tryggir varðveislu og öryggi gagna til frambúðar.
- » Söfnun og varðveisla heimilda um samfélagið.
- » Fyrirbyggjandi og styrkjandi forvarsla á safnkosti og úttekt á ástandi hans.
- » Viðbragðsáætlun fyrir björgun safnkosts.

Skráning

- » Skráning alls safnkosts í miðlæga skjalaskrá.
- » Leiðbeiningar unnar um notkun safnkosts.
- » Endurnýjun rafræns skjalaskrárkerfis til miðlægrar notkunar.
- » Skjalfræðilegt ítarefni unnið um mikilvæga skjalaflokka.

Aðgengi

- » Aðgengi að safnkosti á grundvelli ákvæða laga og í samræmi við þarfir og óskir notenda.
- » Aðgengi að einkaskjalasöfnum á grundvelli laga og samkomulags um viðtöku þeirra.
- » Aðfangastefna um söfnun og viðtöku einkaskjala.
- » Miðlun mikið notaðra heimilda á aðgengilegan hátt.

Nýsköpun og þróun

- » Uppbygging á skapandi starfsumhverfi með nýsköpun að leiðarljósi.
- » Rannsóknir til að bæta aðgengi og nýtingu á safnkosti.
- » Stuðla að samtali og rökræðu um málefni skjalasafna.
- » Fræðsla til almennings og nemenda.

HAGUR STJÓRNSÝSLUNNAR

Þjóðskjalasafn Íslands er opinbert skjalasafn og framkvæmdaaðili opinberrar skjalavörslu og skjalastjórnar. Í því felst m.a. setning reglna og að veita leiðbeiningar og ráðgjöf um hvernig skjalahaldi skuli háttað í stjórnsýslu ríkis og sveitafélaga. Þá hefur Þjóðskjalasafn einnig eftirlit með skjalahaldi hins opinbera og starfsemi héraðsskjalasafna.

Þjóðskjalasafn er leiðandi í skjalavörslu og skjalastjórn. Setning reglna, eftirlit og ráðgjöf tryggir markvissa og örugga skjalavörslu og skjalastjórn með hag stjórnsýslunnar og almennings að leiðarljósi.

MARKMIÐ

Skýr reglusetning

Þjóðskjalasafn setji skýrar reglur um skjalavörslu og skjalastjórn sem tryggi varðveislu og aðgengi að gögnum afhendingarskyldra aðila.

Leiðbeinandi eftirlit

Hlítning reglna og laga um skjalavörslu og skjalastjórn verði metin með reglubundnu eftirliti sem sé leiðbeinandi og gagnsætt.

Fagleg ráðgjöf

Ráðgjöf og fræðsla byggji á faglegu starfi sérfræðinga safnsins í góðu samstarfi við aðra fagaðila.

ADGERÐIR

Reglusetning og ráðgjöf

- » Reglur um varðveislu og eyðingu gagna stjórnarsýslunnar.
- » Fjölgun almennra reglna um skjalavörslu og skjalastjórn stjórnarsýslunnar.
- » Sérhæfðar leiðbeiningar og reglur um skjalavörslu og skjalastjórn stofnanahópa.
- » Nýjar leiðbeiningar um skjalavörslu og skjalastjórn.

Virkt eftirlit

- » Rafrænar eftirlitskannanir á fjögurra ára fresti um skjalahald afhendingarskyldra aðila.
- » Eftirlit á starfsstöðvum hjá afhendingarskyldum aðilum.
- » Eftirlit með héraðsskjalasöfnum með rafrænum könnunum og á starfsstöðvum.
- » Frumkvæðisathuganir á skjalahaldi afhendingarskyldra aðila.

Umbreyting frá pappírsvardveislu

- » Markviss skref tekin til að minnka magn pappírskila frá 21. öld.
- » Tilraunaverkefni með opinberum aðilum í nýjum leiðum við afhendingu rafrænna gagna.
- » Yfirfærsla upplýsinga sem eru á pappír yfir á rafrænt form til varðveislu.
- » Úrlausn á varðveislu skjala stjórnarsýslunnar sem hafa skaddast af myglu.

Faglegt samstarf

- » Samstarf um varðveislu og aðgengi að heilbrigðisgögnum.
- » Samstarf við héraðsskjalasöfn um fagleg málefni opinberra skjalasafna.
- » Reglubundin námskeið fyrir afhendingarskylda aðila og samstarf við ýmsa aðila um fræðslu.
- » Samstarf við Háskóla Íslands um námsleið í skjalfræði.

STAFRÆN UMBREYTING

Stafræn vegferð Þjóðskjalasafns Íslands hefur það að markmiði að tryggja varðveislu og aðgengi að rafrænum gögnum stjórnsýslunnar og skjölum er varða sögu samfélagsins.

Þjóðskjalasafn er leiðandi í þróun á viðtöku og varðveislu rafræna gagna og tryggir að gögn stjórnsýslunnar sem verða til á rafrænu formi muni varðveitast til framtíðar á rafrænan hátt.

Þjóðskjalasafn býður viðskiptavinum upp á stafræna þjónustu, öruggt tækniumhverfi og öryggi upplýsinga.

MARKMID

Stafræn umbreyting stjórnsýslunnar

Þjóðskjalasafn leggi áherslu á að reglur, ráðgjöf og eftirlit safnsins styðji við stafræna vegferð hins opinbera og tryggi varðveislu rafræna gagna með hag stjórnsýslunnar og almennings að leiðarljósi.

Aukið aðgengi að safnkosti fyrir alla

Safnkostur verði gerður aðgengilegur eftir því sem hægt er með stafrænum hætti svo að allir geti nálgast upplýsingar þegar á þarf að halda með öruggum hætti.

Stafræn þjónusta fyrir viðskiptavinum

Þjóðskjalasafn leggi sig fram um að bjóða viðskiptavinum upp á stafræna þjónustu og að nálgast upplýsingar í gegnum mínar síður á vef safnsins.

ADGERDIR

Rafræn stjórnsýsla og gagnaskil

- » Einföldun gagnaskila afhendingarskyldra aðila.
- » Viðtaka rafrænna einkaskjalasafna.
- » Nýtt þjónustuborð rafrænnar viðtöku skjala.
- » Reglusetning og ráðgjöf sem styður við rafræna stjórnsýslu.

Upplýsingaöryggi

- » Innleiðing öryggisvottunar.
- » Öryggisafritun gagna.
- » Varðveisla og aðgengi rafrænna gagna tryggð óháð miðlum.
- » Öryggisflokkun gagna í samræmi við stefnu stjórnvalda.

Aðgengi

- » Stafræn endurgerð mikið notaðra heimilda.
- » Birting gagna á vefgátt með aðgengilegum hætti.
- » Mínar síður fyrir viðskiptavinum og samþætting við Ísland.is.
- » Aðgengi að upplýsingum með aðstoð gervigreindar.

Tæknihverfi

- » Innleiðing á nýju tæknihverfi fyrir umsjón safnkosts.
- » Starfsfólk búi yfir góðri tækniþekkingu.
- » Öruggt tæknihverfi og tæknilausnir.
- » Endurmat á aðferðum til langtíma vörslu rafrænna gagna.

SJÁLFBÆRNI

Þjóðskjalasafn Íslands hefur sett sér umhverfis- og loftlagsstefnu og unnið markvisst að verkefnum sem tengjast henni. Áhersla er lögð á grænan rekstur með sjálfbærni að leiðarljósi.

Þjóðskjalasafn leggur áherslu á að sýna samfélagslega ábyrgð í starfsemi og tengja reksturinn við heimsmarkmið Sameinuðu þjóðanna um sjálfbæra þróun og stuðla með því að góðu samfélagi starfsfólks, notenda og viðskiptavina.

MARKMIÐ

Samfélagsleg ábyrgð

Þjóðskjalasafn leggur áherslu á að sýna samfélagslega ábyrgð í allri sinni starfsemi, byggja á sjálfbærni og vinni eftir mælanlegum markmiðum í loftlags- og umhverfismálum.

Vinnustaður framtíðar

Þjóðskjalasafn leggur sig fram um að vera eftirsóknarverður og framsýnn vinnustaður sem byggir á öflugum og fjölbáttum starfsfólki.

Innviðir

Innviðir Þjóðskjalasafns byggja á skilvirkri stjórnun, verkferlum, öflugum tækjabúnaði, góðu vinnuumhverfi og virkum gæðakerfum.

AÐGERÐIR

Sjálfbærni og umhverfismál

- » Aðgerðaáætlun í umhverfismálum.
- » Græn skref og grænt bókhald í ríkisrekstri.
- » Vistvænar samgöngur.
- » Styrkja sjálfbærni, öryggis- og umhverfisvitund starfsfólks.

Mannauður og starfsánægja

- » Reglubundnar starfsánægjukannanir.
- » Jafnréttisáætlun og jafnlaunavottun.
- » Nútímalegt vinnu- og tækniumhverfi.
- » Starfsþróunaráætlun fyrir starfsfólk og uppbygging skapandi starfsumhverfis.

Gæði og fagmennska

- » Gæðavottun ISO 14001 og ISO 27001.
- » Þjónustukannanir meðal notenda og viðskiptavina.
- » Endurskoðun og mótun verkferla.
- » Styrkja ímyndar- og kynningarstarf.

Fjármál og rekstur

- » Virk eftirfylgni með fjárhagsáætlun.
- » Kolefnisjafnaður rekstur.
- » Samfélagslega ábyrg innkaup.
- » Aukið verkefnaskipulag.





ÞJÓÐSKJALASAFN
ÍSLANDS

Apríl 2022