

Ársskýrsla 2022

*FAGMENNSKA
SAMVINNA
VIRÐING*





● Efnisyfirlit

Pistill frá framkvæmdastjórn	4
Stjórnendur	6
Skipurit og skipulag HSN	7
Heilsugæsla	10
• Móttaka heilsugæslunnar	11
• Sálfélagsleg þjónusta	18
• Geðheilsuteymi	20
• Næringarráðgjöf	21
• Mæðravernd	22
• Ung- og smábarnavernd	23
• Heilsuvernd grunnskólabarna	25
• Heimahjúkrun	26
• Sjúkraflutningar	30
• Unglingamóttaka	33
• Heilsueflandi móttaka	33
• Hreyfiseðlar	34
• Bólusetningar	34
Hjúkrunar- og sjúkrasvið	37
Göngudeild	39
Skimun fyrir leghálskrabbameini	42
Rannsóknir og röntgenmyndatökur	43
Atvikaskráning	44
Starfsmannamál	46
Gjafir til HSN 2022	48
Skýrsla og áritun stjórnenda	50
Sundurliðaður rekstrarreikningur 2022	51
Efnahagsreikningur 2022	52
Sjóðsstreymisyfirlit 2022	53

● Pistill frá framkvæmdastjórn

Heilbrigðisstofnun Norðurlands var rekin með 92 milljóna króna afgangi á árinu 2022. Þrátt fyrir þá niðurstöðu var rekstur stofnunarinnar þungur allt árið. Skipti þar miklu vanfjármögnun á hjúkrunarrýmum, aukning kostnaðar við sjúkraflutninga, aukinn kostnaður vegna kjarasamninga sem ekki er bættur að fullu. Afgangur í rekstri skýrist af 270 milljóna króna aukaframlagi í lok árs.

Fjölmörg viðhalds- og uppbyggingarverkefni voru unnin á árinu í samstarfi við Framkvæmdasýsluna - Ríkiseignir. M.a. var lokið við endurnýjun á 2. hæð sjúkrahússins á Siglufirði. Hafist var handa við breytingar og viðbyggingu við verslunarmiðstöðina Sunnuhlíð til að hýsa nýja heilsugæslustöð á Akureyri. Samhliða hefur verið unnið að undirbúningi á alútbóði á byggingu heilsugæslustöðvar við Þórunnarstræti. Unnið var áfram að undirbúningi á útbóði á nýju hjúkrunarheimili á Húsavík sem verður bylting í allri aðstöðu þar.

Mönnun heilbrigðismenntaðs starfsfólks er stærsta áskorun stofnunarinnar. Erfiðlega hefur gengið að ráða hjúkrunarfræðinga og heilsugæslulækna á flestar starfstöðvar HSN bæði í fastar stöður og til sumarafleysinga. HSN hefur leitast við að leysa skort á heilsugæslulæknum með því að bjóða upp á mun fleiri námspláss en fjárveiting veitir heimild fyrir. Hefur þetta þegar hjálpað til við bættu mönnun heilsugæslulækna. Almennt eru mestar líkur á að fá fólk til starfs sem fær menntun á heimavelli.

Árið 2022 markaðist af baráttunni við COVID-19 faraldurinn en hann rann að mestu sitt skeið fyrri hluta ársins. Á tímabilum fengu margir starfsmenn COVID-19 á sama tíma og faraldurinn herjaði á allt samfélagið. Það

hafði veruleg áhrif á starfsemi HSN bæði í heilsugæslu og inni á hjúkrunar- og sjúkradeildum og álagið á starfsmenn var mikið. Stofnunin er afskaplega heppin með starfsfólk sem stóð sig að vanda með stakri þryði.

Samskipti í heilsugæslu héldu áfram að aukast og vógu þar mest rafræn samskipti í Heilsuveru. Ýmis samskipti innan stofnunarinnar eins og starfsemi faghópa sem höfðu dregist saman á meðan COVID-19 stóð fór aftur af stað seinni part árs. COVID-19 bólusetningar voru áfram stórt verkefni. Á árinu hófst undirbúningur fyrir innleiðingu á farsældarlögunum. Gerð var þjónustukönnun hjá heilsugæslustöðvum á landsbyggðinni á vegum Sjúkratrygginga Íslands haustið 2022 og er ánægjulegt að heilsugæslustöðvar á Norðurlandi fengu að meðaltali hæstu einkunnina.

HSN hélt áfram vegferð sinni við innleiðingu rafrænna ferla og upplýsingatækni á árinu. Innleiðing á TEAMS símkerfi HSN hélt áfram en mikil vinna og þróun hefur átt sér stað við þá innleiðingu. Hafinn var undirbúningur við flutninga allra gagna HSN í skýjalausnir en markmiðið er að auka öryggi og aðgengi að gögnum og efla rafræn samskipti. Innleiðing á Workpoint skjalavistunarkerfinu var að mestu leyti kláruð á árinu fyrir utan þróun á sérkerfum eins og samningakerfi. Velferðartækni var eflað á árinu með aukinni innleiðingu á lyfjaskömmtum og skolsetum. Þá var HSN ein af fyrstu stofnunum ríkisins til að flytja heimasíðuna undir Ísland.is.

Framkvæmdastjórn HSN þakkar starfsmönnum gott samstarf og góð störf í þágu íbúa á Norðurlandi árið 2022.



Vipuraskimun
Aflýsingar til foreldra

Reykjingsmeðganga

Ágrip myndi
meðganga

● Stjórnendur

Jón Helgi Björnsson, forstjóri

Framkvæmdastjórar

Guðný Friðriksdóttir,
framkvæmdastjóri hjúkrunar

Pórhallur Harðarson,
framkvæmdastjóri fjármála og stoðsviða

Örn Ragnarsson,
framkvæmdastjóri lækninga

Bryndís Lilja Hallsdóttir
mannauðsstjóri

Fjármála-, upplýsingatækni- og bókhaldsþjónusta

Axel Björgvin Höskuldsson / Árni Kár Torfason,
forstöðumaður upplýsingatæknimála

Regína Sigurðardóttir / Jón Bragi Gunnarsson
forstöðumaður bókhaldsþjónustu

Yfirlæknar

Ásgeir Böðvarsson, Húsavík - sjúkrasvið

Fjölfnir Freyr Guðmundsson, Blönduósi

Jón Torfi Halldórsson, Valur Helgi Kristinsson Akureyri

Rúnar S. Reynisson, Dalvík

Sigurður Halldórsson, Norður-Þingeyjarsýslu

Jóhann Johnsen, Húsavík - heilsugæsla

Valþór Stefánsson, Fjallabyggð

Þorsteinn Þorsteinsson, Sauðárkróki

Yfirhjúkrunarfræðingar svæða

Anna S. Gilsdóttir / Sigurður Jóhannesson, Fjallabyggð

Helga Margrét Jóhannesdóttir, Blönduósi

Áslaug Halldórsdóttir, Húsavík

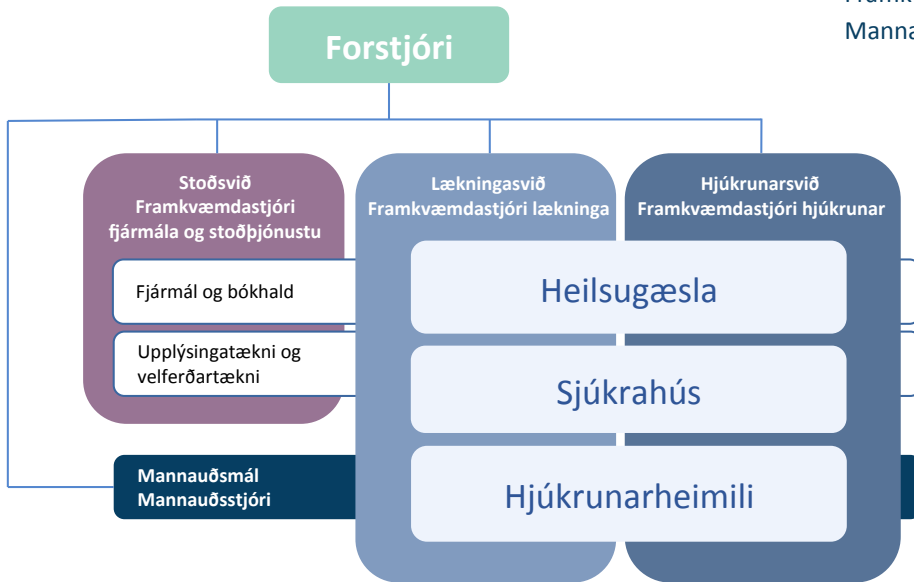
Ingibjörg Lára Símonardóttir, Akureyri

Lilja Guðnadóttir, Dalvík

Sigurbjörg Krístrún Snjólfisdóttir, Sauðárkróki

● Skipurit og skipulag HSN

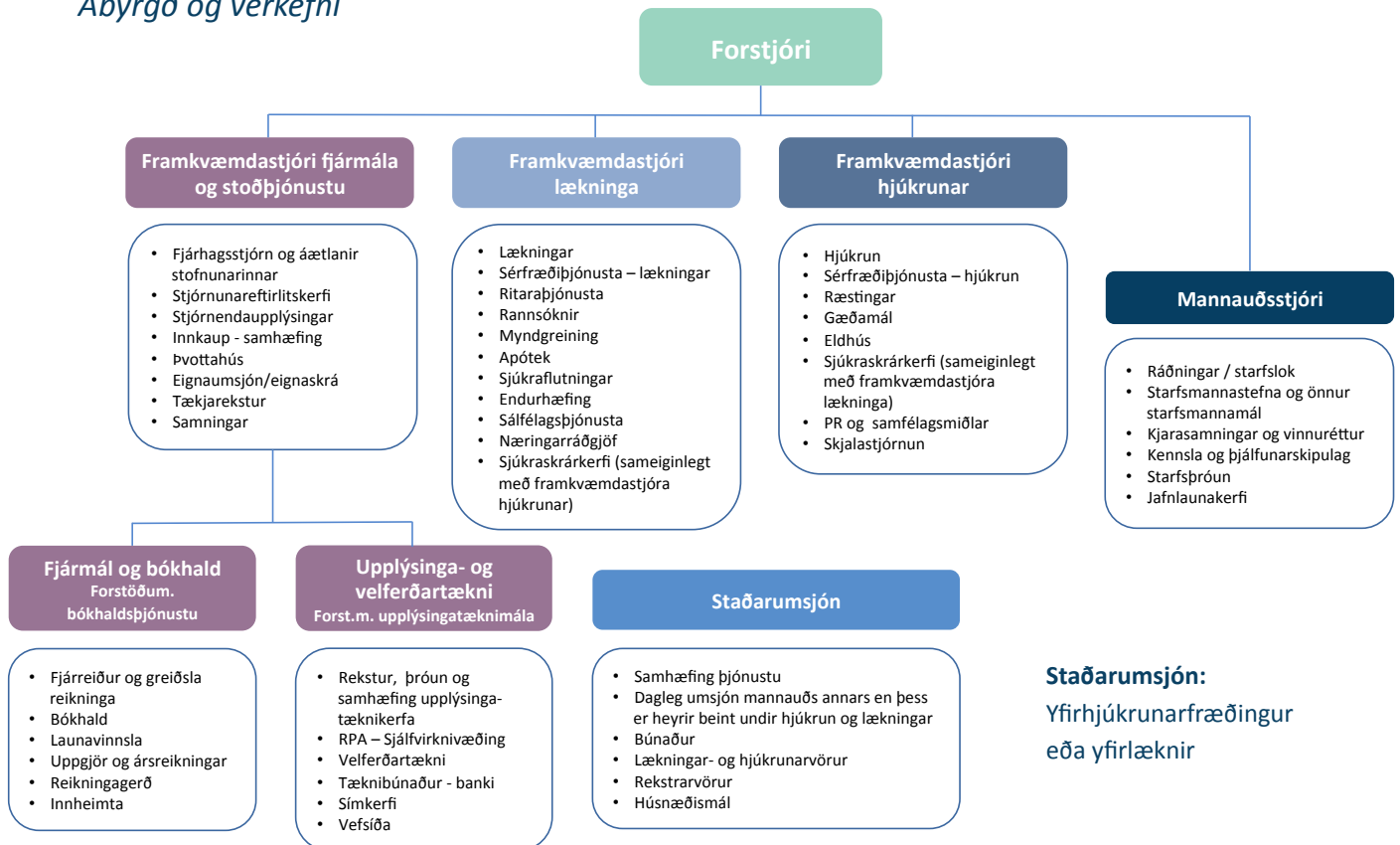
Skipurit Heilbrigðisstofnunar Norðurlands



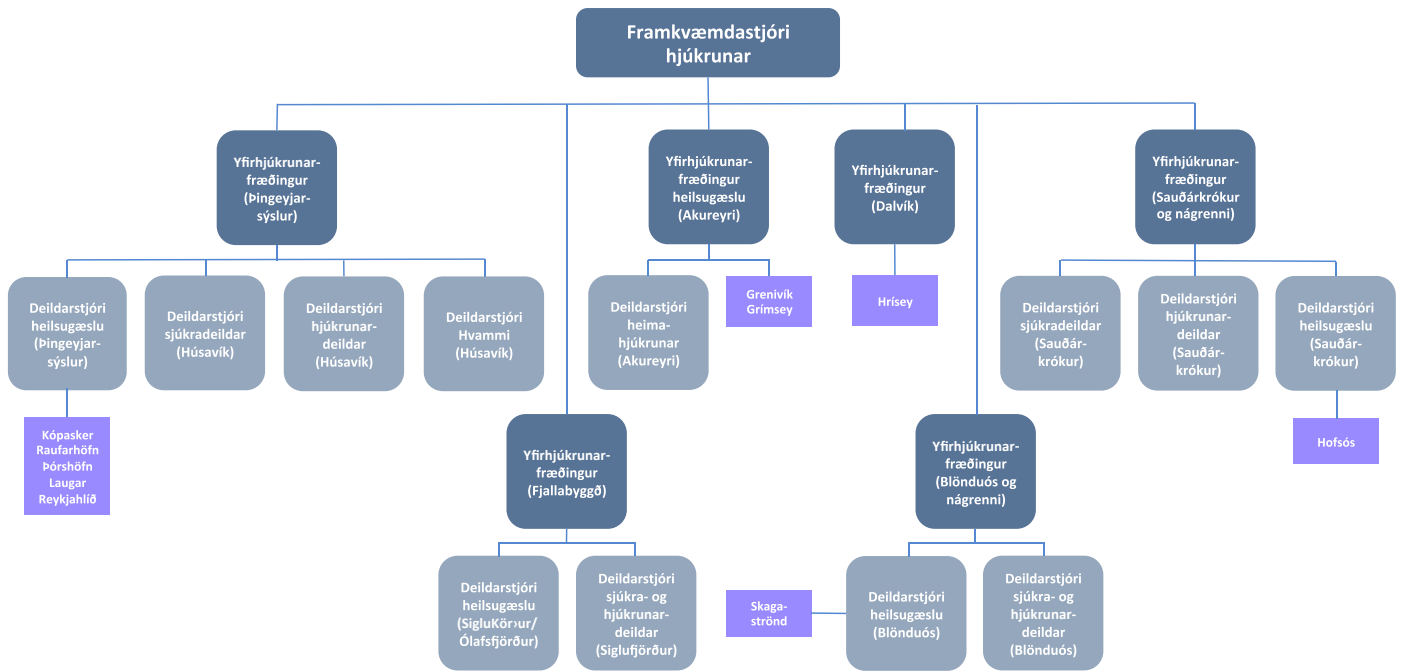
Framkvæmdastjórn:

- Forstjóri
- Framkvæmdastjóri lækninga
- Framkvæmdastjóri hjúkrunar
- Framkvæmdastjóri fjármála og stoðþjónustu
- Mannauðsstjóri

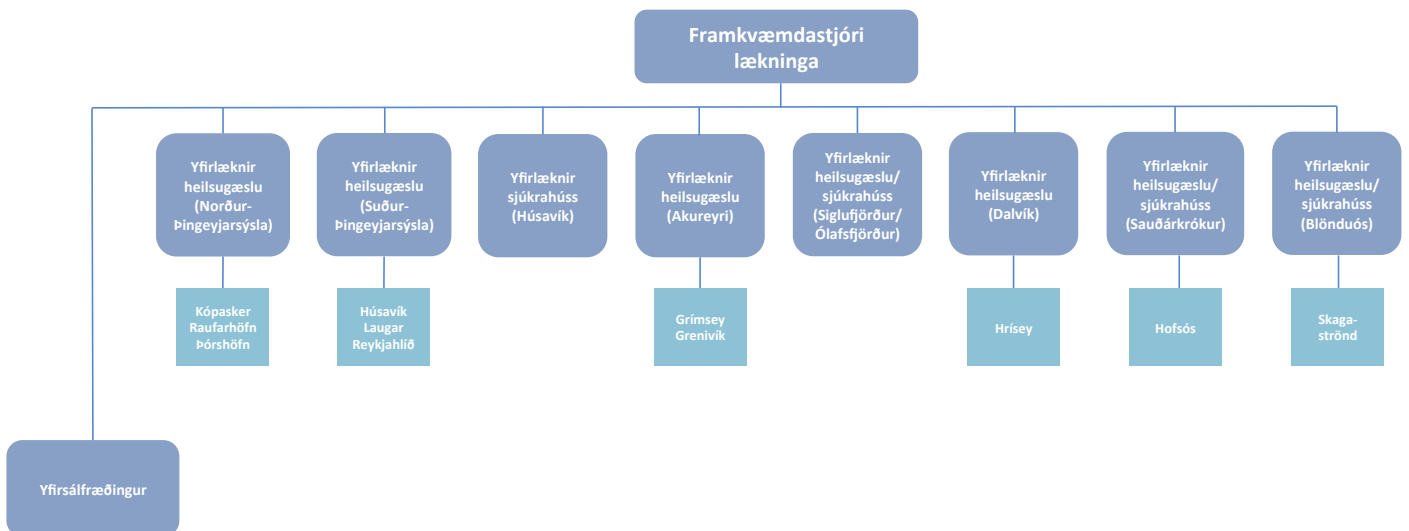
Ábyrgð og verkefni

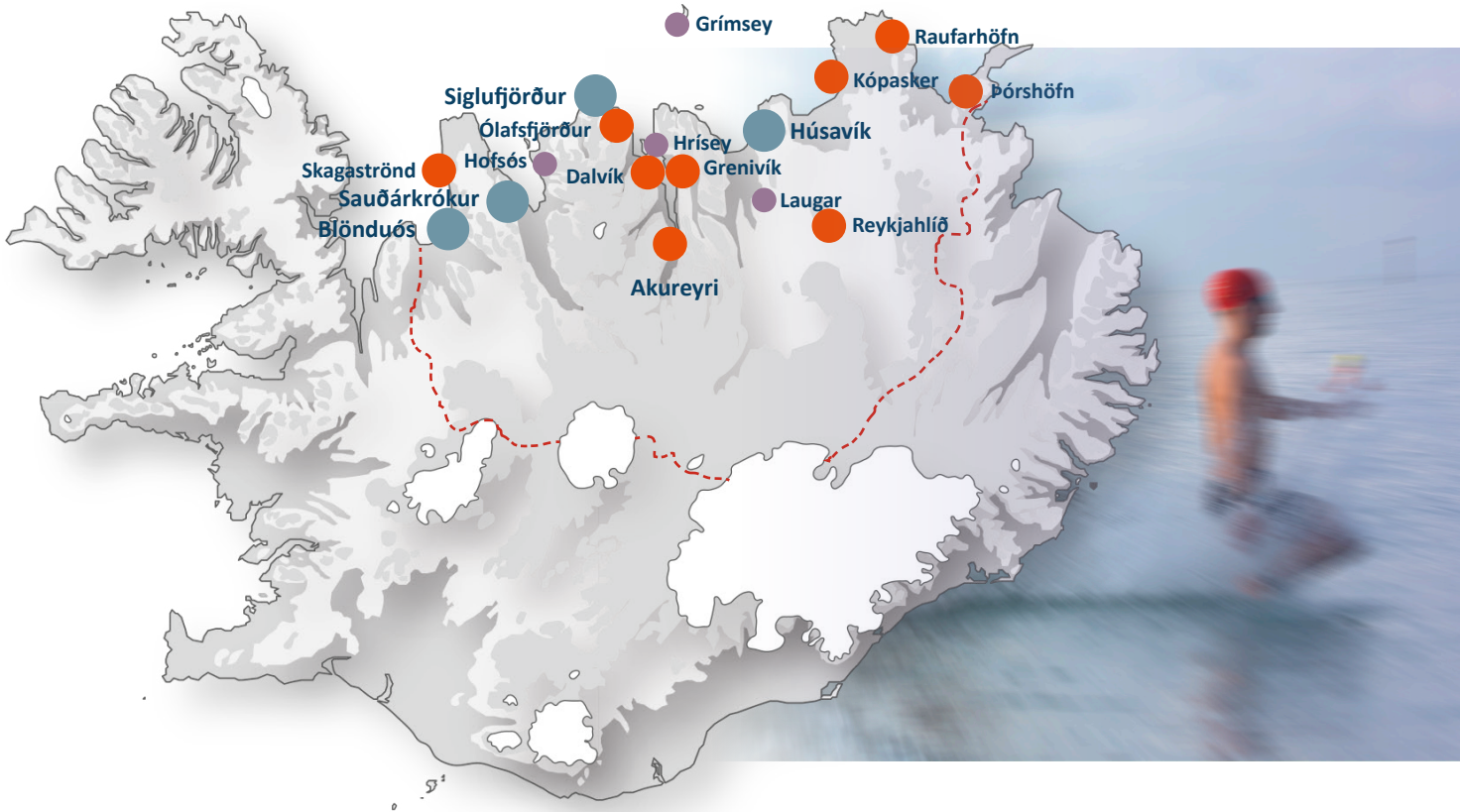


Skipurit hjúkrunar



Skipurit lækninga





Gæðastjóri

Anna Gilsdóttir, Fjallabyggð

Kerfisstjóri Sögu

Helga Rósa Guðjónsdóttir, Sauðárkróki

Nefndir og ráð

- Fagráð
- Gæða- og öryggisráð
- Innkaupanefnd
- Jafnréttisnefnd
- Lyfjanefnd
- Þekkingar- og endurmenntunarráð

Faghópar

- Eldhúshópur
- Heilsueflandi móttökur
- Heilsuvernd grunnskólabarna
- Heimahjúkrun
- Mæðravernd
- Sjúkraflutningar
- Ung- og smábarnavernd
- Öldrunarhjúkrun

Formenn

Faney Ísfold Karlsdóttir, Sauðárkróki
 Anna Gilsdóttir, Fjallabyggð
 Þórhallur Harðarson, Akureyri
 Anna Lilja Sigurvinsdóttir, Akureyri
 Ásgeir Böðvarsson, Húsavík
 Bryndís Lilja Hallsdóttir, Sauðárkróki

Fagstjórar

Elín Sigurborg Harðardóttir, Húsavík
 Anita Ragnhild Aanesen, Akureyri
 Ingibjörg Sólrún Ingimundardóttir, Akureyri
 Eva Björg Guðmundsdóttir, Akureyri
 Hulda Pétursdóttir, Akureyri
 Eysteinn Heiðar Kristjánsson, Húsavík
 Lilja Guðnadóttir, Dalvík
 Jóhanna Sigr. Kristjánsdóttir, Húsavík

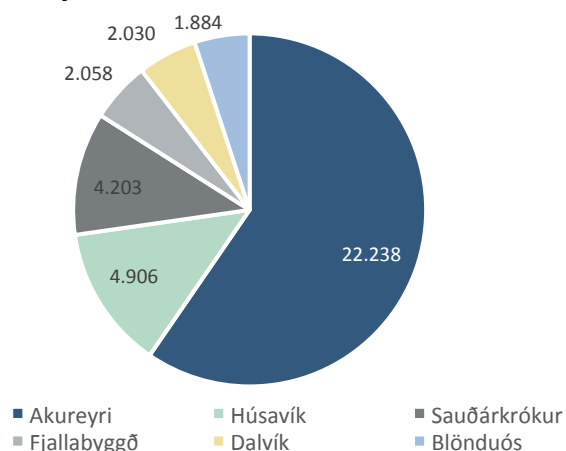
- Heilsugæsla og sjúkrarými
- Heilsugæslustöð
- Heilsugæslusel
- Mörk heilbrigðisumdæmis



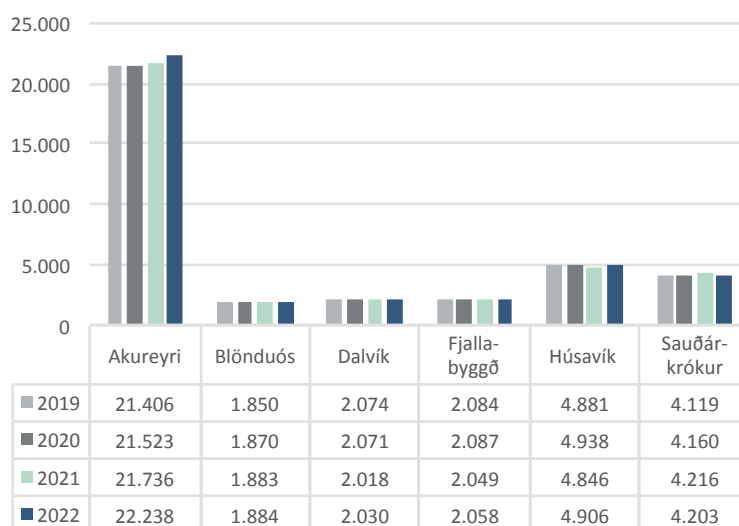
● Heilsugæsla

HSN nær frá Þórshöfn í austri til Blönduóss í vestri og sinnir allri heilsugæsluþjónustu á því svæði. Á starfssvæðinu eru sex meginstarfsstöðvar sem eru Húsavík, Akureyri, Dalvík, Fjallabyggð, Sauðárkrókur og Blönduós en í heild eru heilsugæslustöðvar og heilsugæslusel 17 talsins. Íbúar á svæði HSN eru 37.319 og hefur þeim fjölgað um 571 frá því í fyrra. Á myndunum hér fyrir neðan má sjá skiptingu íbúa eftir svæðum og breytingu á fjölda þeirra.

Fjöldi íbúa á svæði HSN 2022



Fjöldi íbúa HSN eftir svæðum



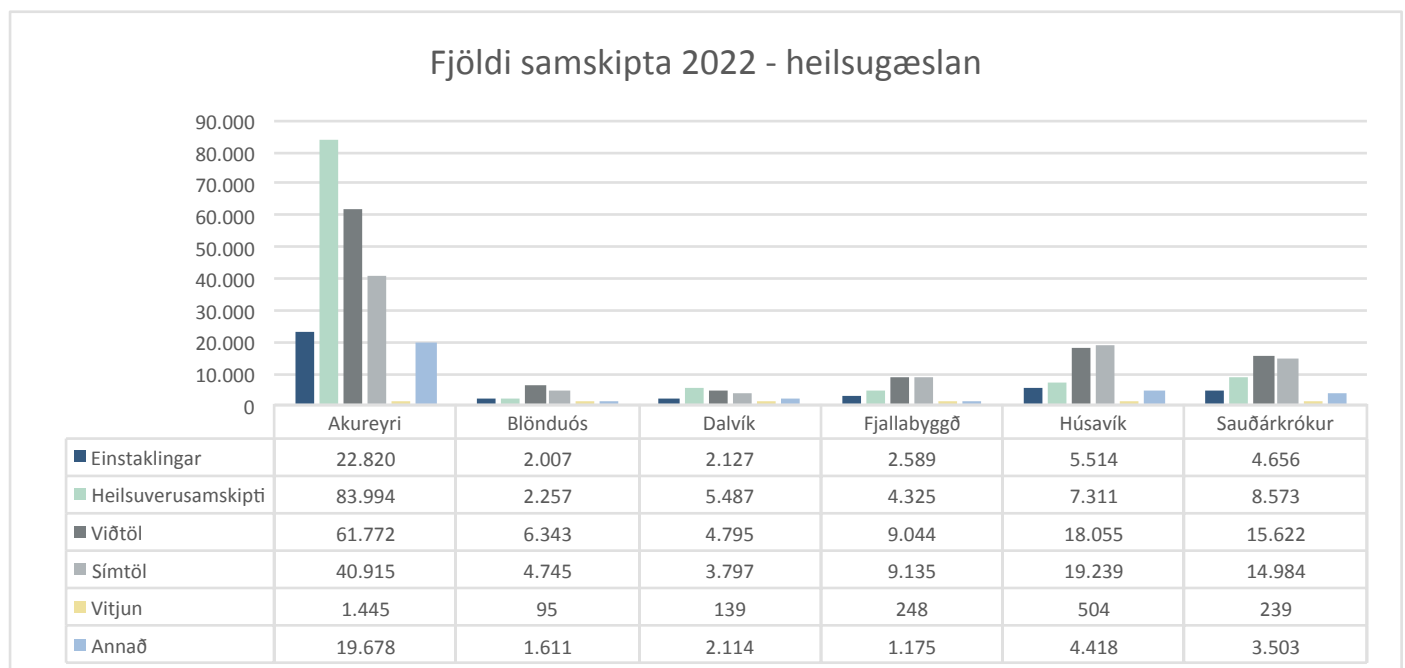
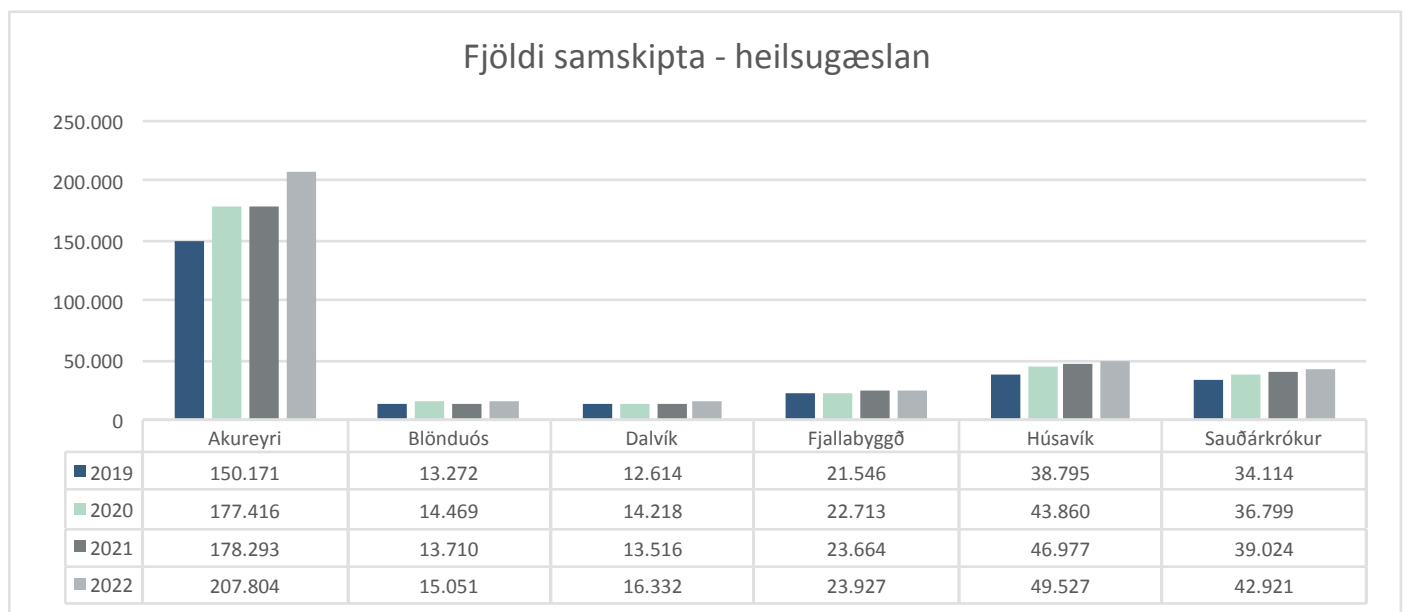
Almennir þjónustupættir á heilsugæslustöðvunum eru móttaka og vaktþjónusta heilsugæslulækna, heimahjúkrun, hjúkrunarmóttaka, ungbarna- og mæðravernd, heilsuvernd grunnskólabarna, þjónusta sálfræðinga, sjúkráþjálfara og næringarráðgjafa og önnur heilsuvernd.

Geðheilsuteymi er starfandi á HSN og einnig heyra sjúkraflutningar undir heilsugæsluna. Bólusetningar vegna COVID-19 voru á öllum meginstarfsstöðvum og var gefinn 16.321 skammtur á árinu. COVID-19 sýnatökur voru framkvæmdar á öllum meginstarfsstöðvum og voru PCR sýnatökur 34.840 og hraðpróf 12.956 á árinu.

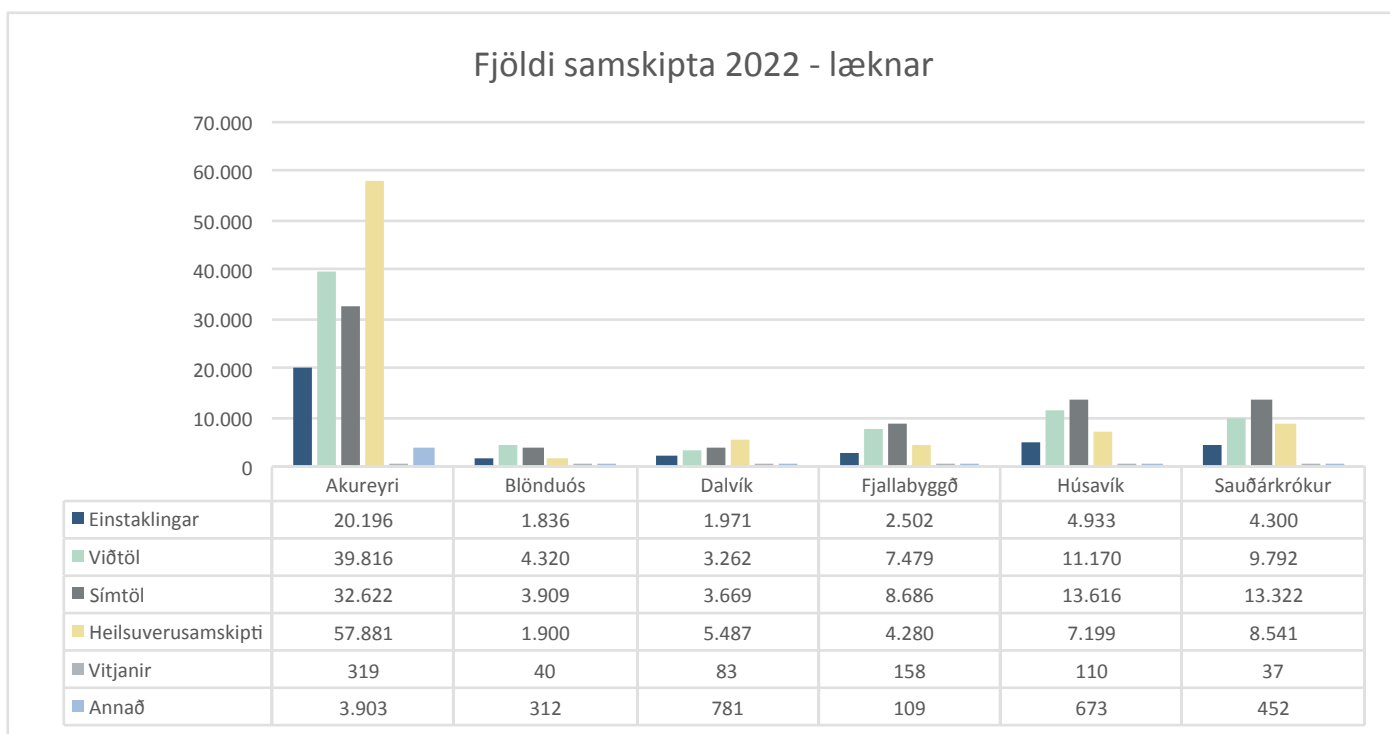
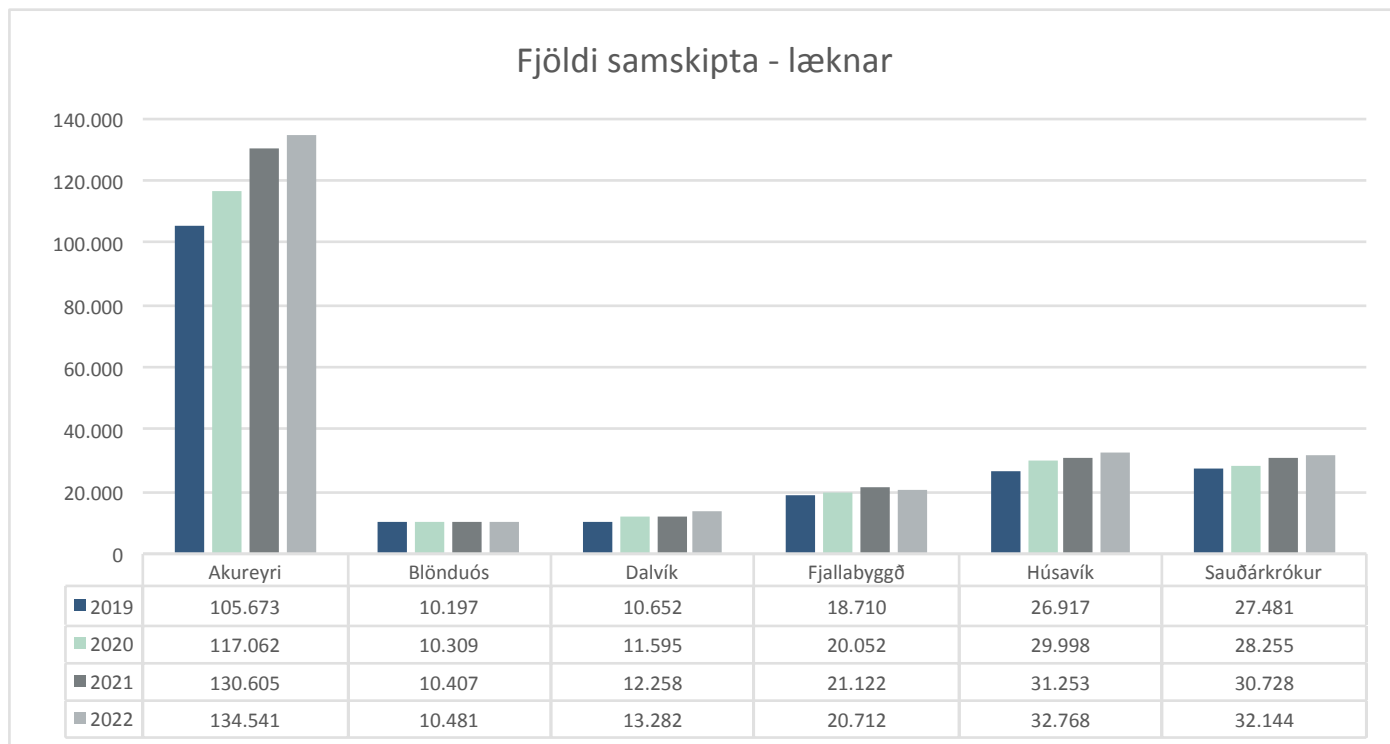
Móttaka heilsugæslunnar

Heilsugæsla HSN tók á móti 37.583 einstaklingum á árinu 2022 á móti 37.617 árið 2021. Þá voru samskipti á heilsugæslunni 355.562 á árinu 2022 og fjölgaði um 40.378 frá árinu 2021. Sjá má samanburð á fjölda samskipta niður á stöðvar á meðfylgjandi myndum.

Samskipti í heimahjúkrun, skólahjúkrun og bólusetningar og sýnatökur vegna COVID-19 eru ekki inni í þessum tölum, en fjallað er um þá þjónustuflokkasíðar í skýrslunni.



Á árinu voru samskipti lækna við skjólstæðinga alls 243.928 en 2021 voru þau 236.373. Á myndunum hér fyrir neðan má sjá samanburð á fjölda samskipta á milli ára og fjölda samskipta niður á starfstöðvar¹.

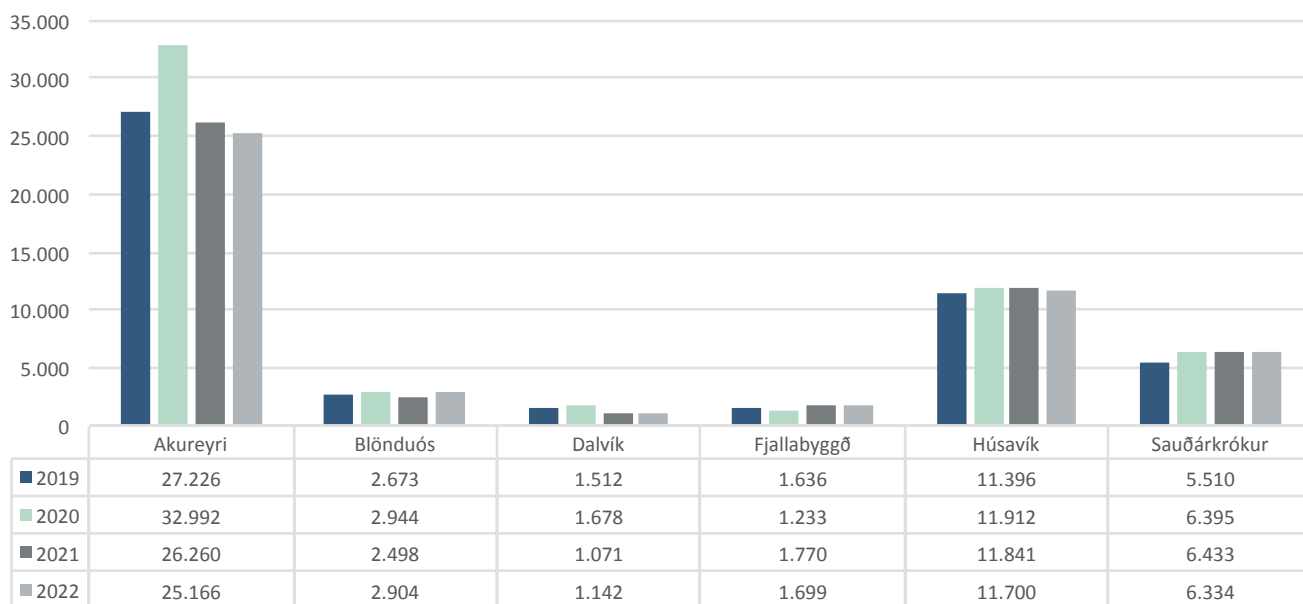


¹ Breyting er á talningu samskipta starfsstétta frá fyrri árum. Samskiptaflokkurinn „annað“ inniheldur önnur rafræn samskipti en Heilsuverusamskipti, auk annarra samskiptaforma, t.d. þau sem ekki fela í sér samskipti við skjólstæðinga.

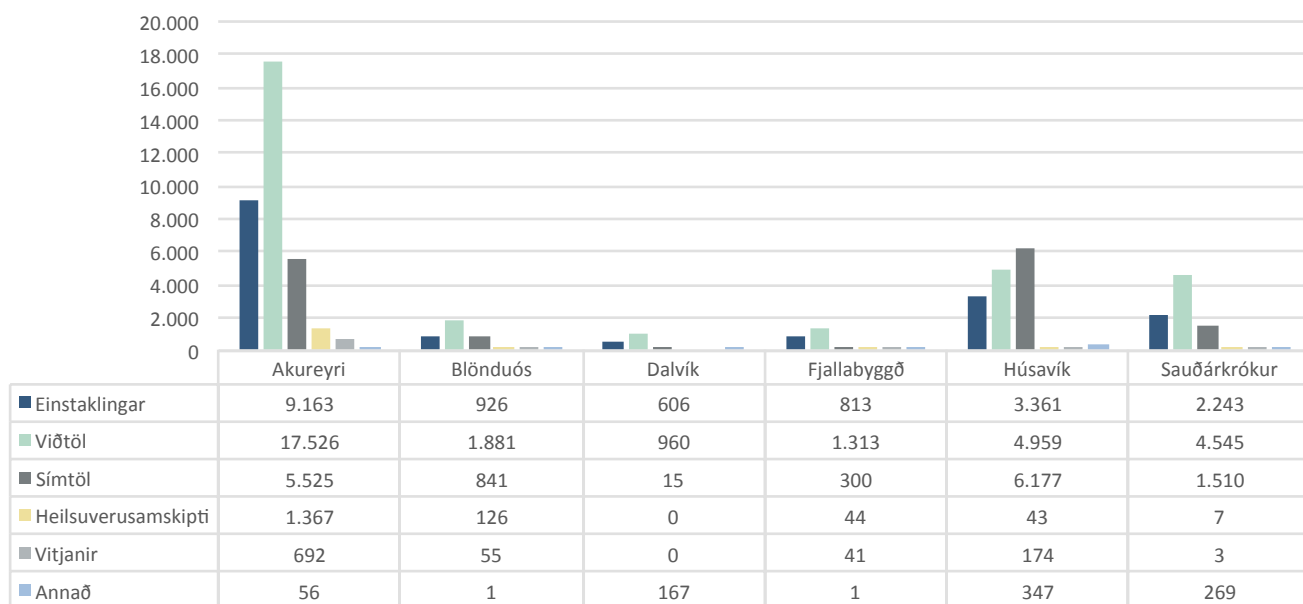


Fjöldi samskipta hjúkrunarfræðinga á stöð voru alls 48.945 talsins við skjólstæðinga en voru 49.873 á árinu 2021. Samskipti í heimahjúkrun, skólahjúkrun og bólusetningar og sýnatökur vegna COVID-19 eru ekki inni í þessum tölum. Á myndunum hér fyrir neðan má sjá samanburð á fjölda samskipta á milli ára og fjölda samskipta niður á starfsstöðvar.

Fjöldi samskipta - hjúkrunarfræðingar á stöð

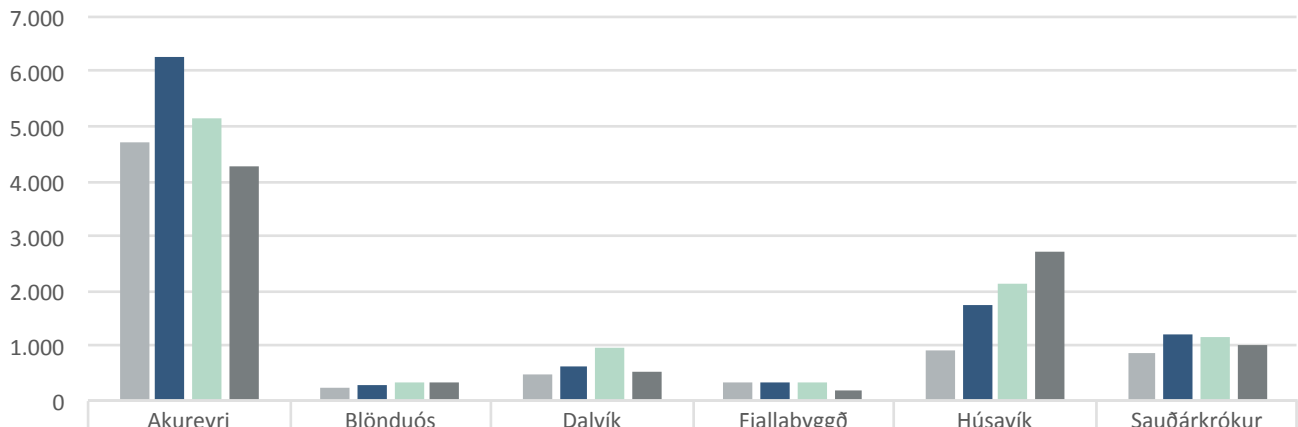


Fjöldi samskipta 2022 - hjúkrunarfræðingur á stöð



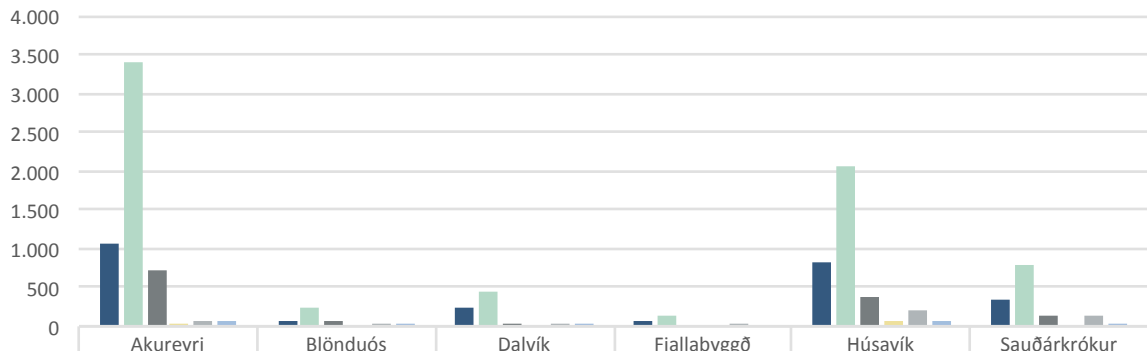
Fjöldi samskipta ljósmæðra voru 9.080 talsins við skjólstæðinga en voru 10.026 á árinu 2021. Ljósmæður á HSN sinna ýmsum verkefnum, þ.m.t. mæðravernd, ung- og smábarnavernd og almennum hjúkrunarstörfum. Á myndunum hér fyrir neðan má sjá samanburð á fjölda samskipta á milli ára og fjölda samskipta niður á starfsstöðvar.

Fjöldi samskipta - ljósmæður



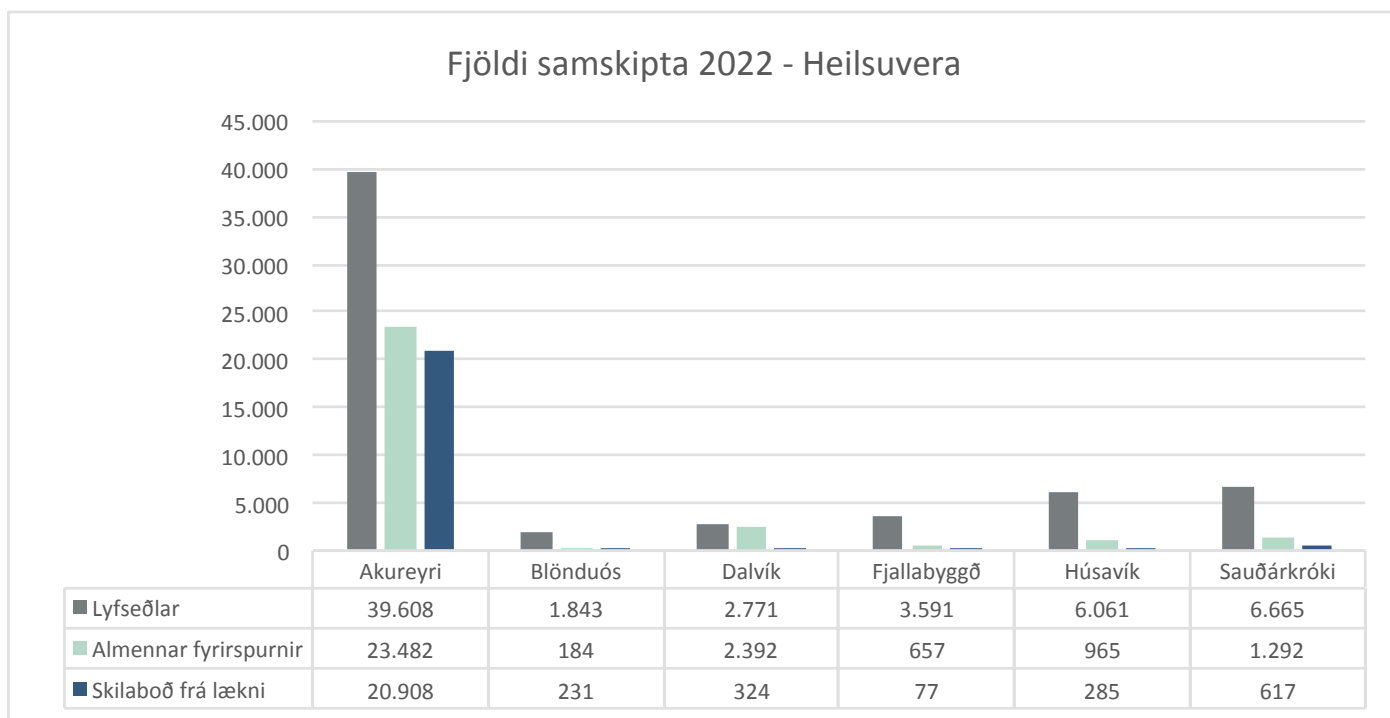
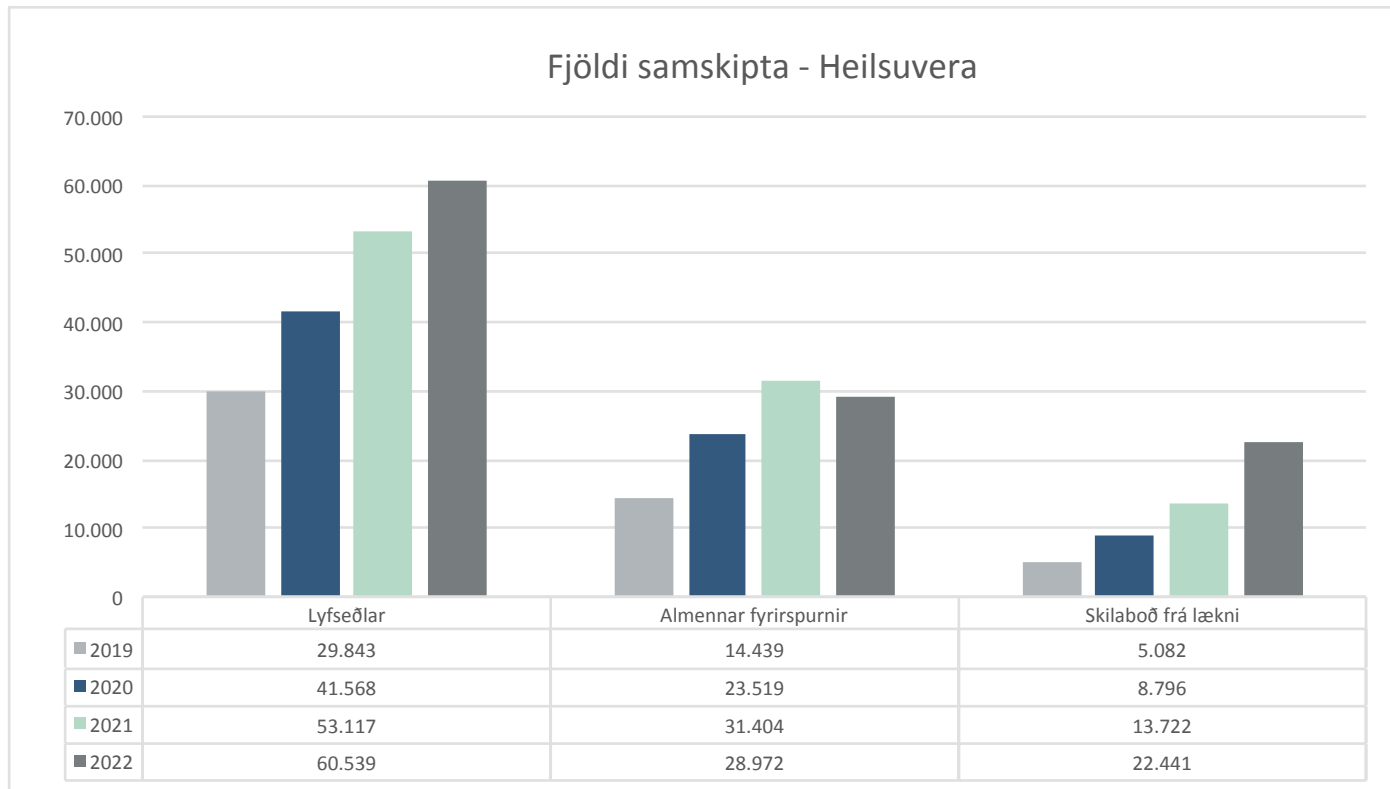
	Akureyri	Blönduós	Dalvík	Fjallabyggð	Húsavík	Sauðárkrúkur
■ 2019	4.691	222	470	321	926	843
■ 2020	6.251	265	607	351	1.753	1.194
■ 2021	5.142	321	960	310	2.152	1.141
■ 2022	4.283	309	526	196	2.732	1.034

Fjöldi samskipta 2022 - ljósmæður

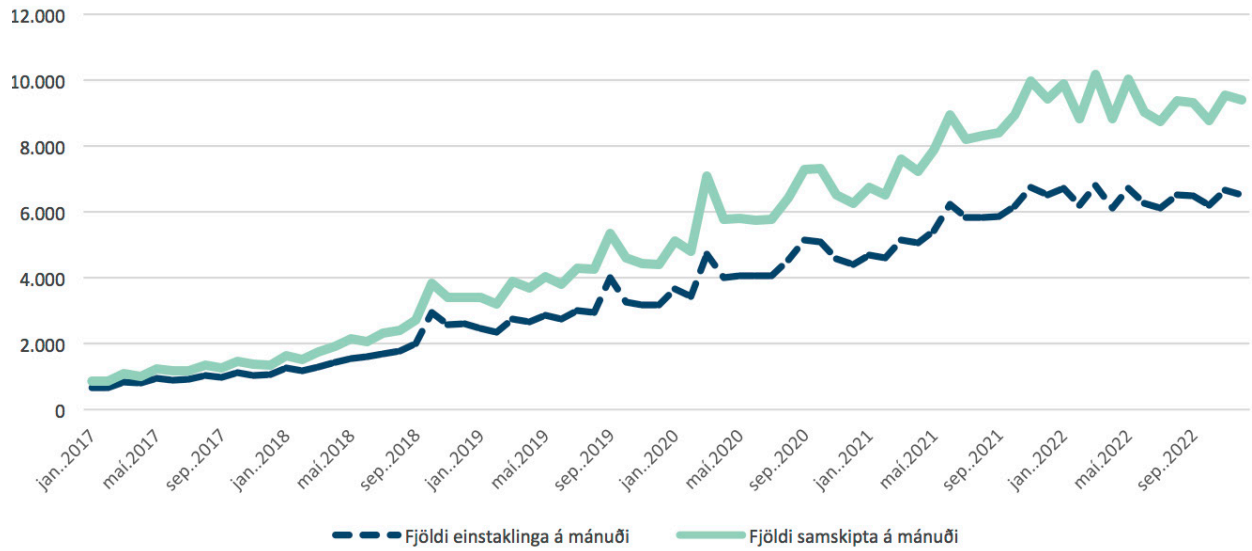


	Akureyri	Blönduós	Dalvík	Fjallabyggð	Húsavík	Sauðárkrúkur
■ Einstaklingar	1.061	80	254	57	837	351
■ Viðtöl	3.385	249	451	146	2.058	772
■ Símtöl	720	56	32	0	360	141
■ Heilsuverusamskipti	35	0	0	0	69	0
■ Viðtjanir	71	1	34	50	189	120
■ Annað	72	3	9	0	56	1

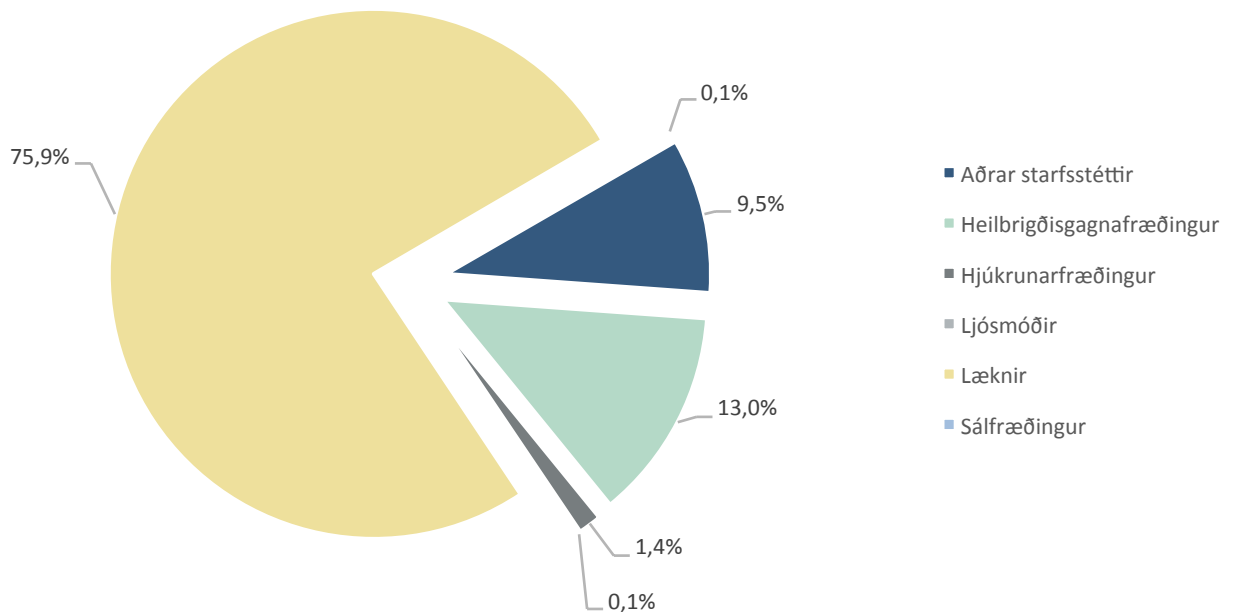
Rafræn samskipti hafa aukist verulega í kjölfar heimsfaraldurs COVID-19. Myndin hér fyrir neðan sýnir þróun í fjölda samskipta og fjölda einstaklinga í gegnum Heilsuveru hjá HSN.



Þróun í fjölda samskipta Heilsuveru



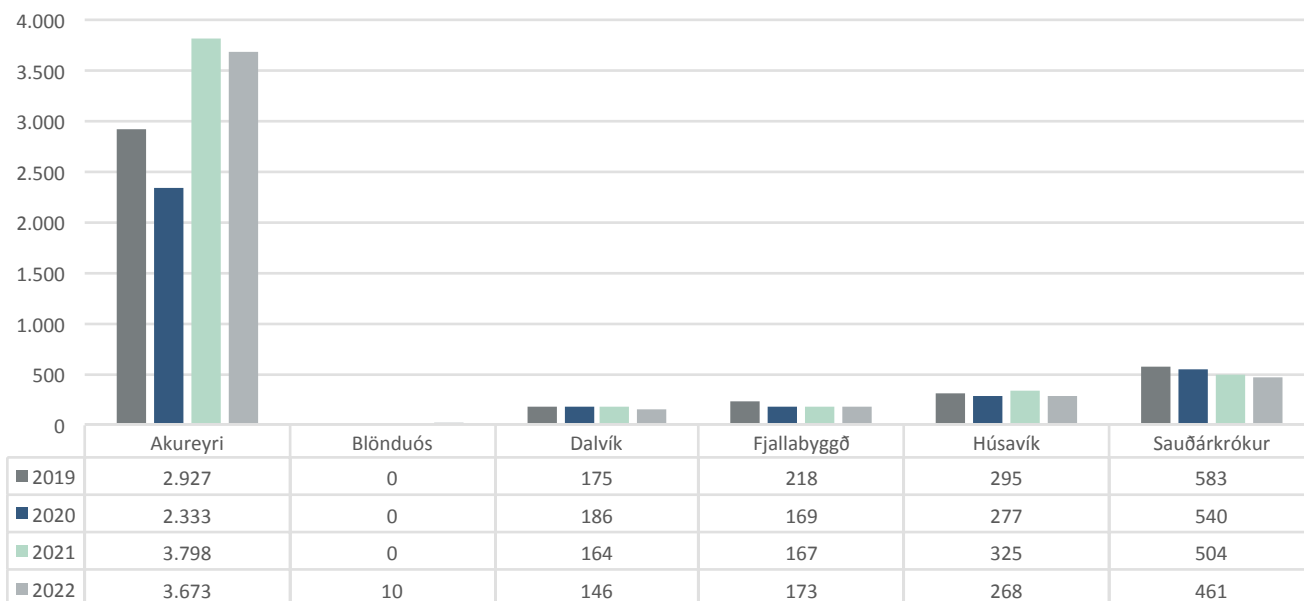
Skipting samskipta í Heilsuveru 2022



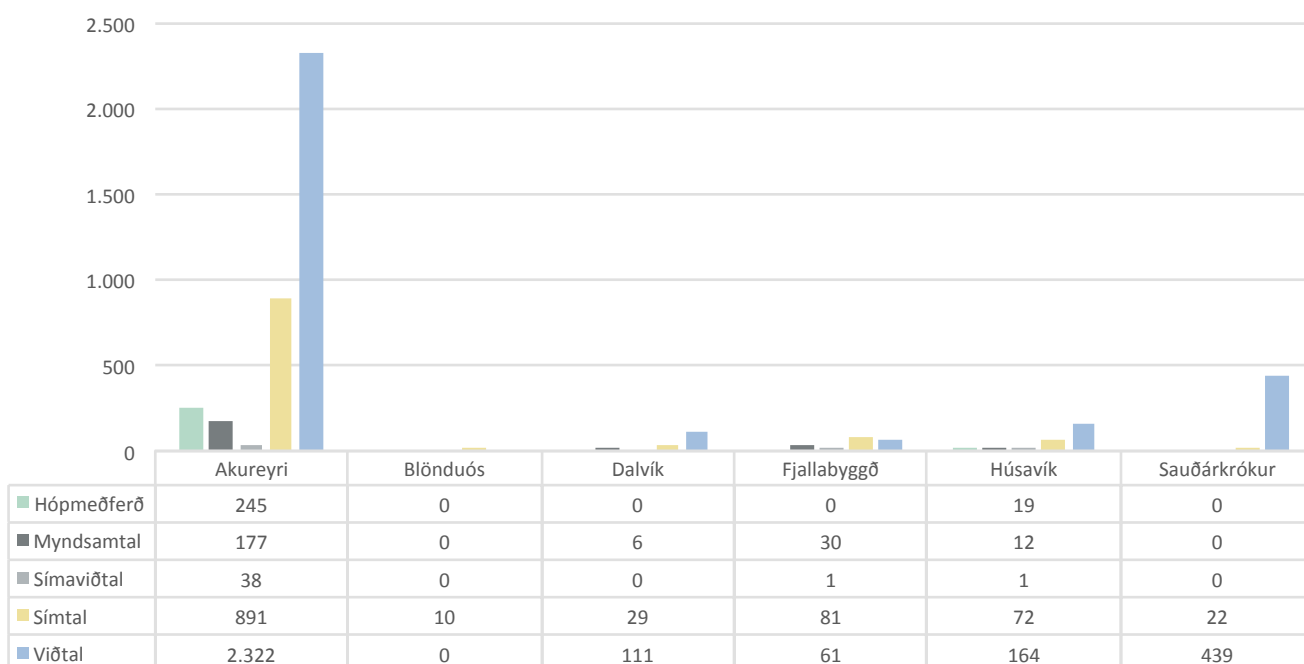
Sálfélagsleg þjónusta

Sálfélagsleg þjónusta veitir bæði samtalsmeðferð og hópmeðferð. Fjöldi samskipta í sálfélagslegri þjónustu var 4.958 á árinu 2021 en fækkaði í 4.731 árið 2022. Á myndunum hér fyrir neðan má sjá yfirlit yfir starfsemi sálfélagslegrar þjónustu, bæði hjá sálfræðingum á heilsugæslustöðvum og í geðheilsuteymum.

Fjöldi samskipta - sálfræðingar í heilsugæslu



Fjöldi samskipta 2022 - sálfræðingar í heilsugæslu

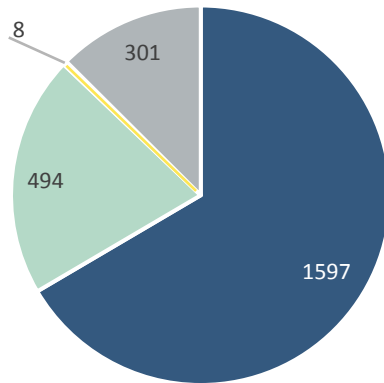




Geðheilsuteymi

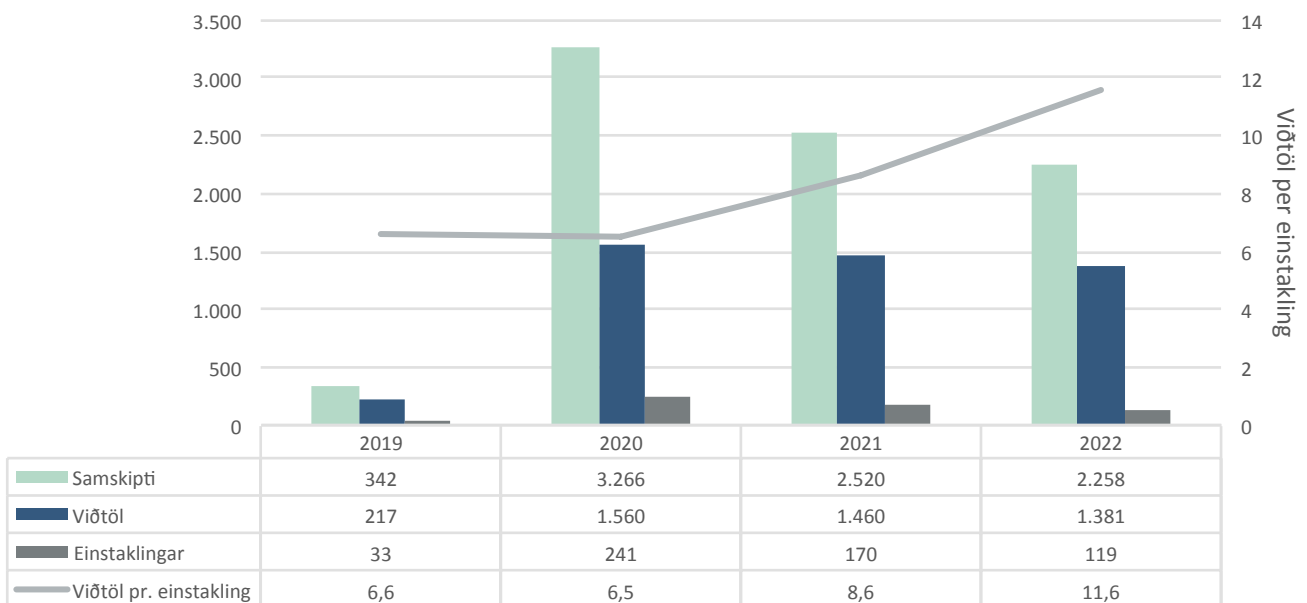
Geðheilsuteymi HSN sinnti 2.520 samskiptum árið 2021 en þeim fækkaði í 2.258 árið 2022.

Samskipti starfsstétta - geðheilsuteymi 2022



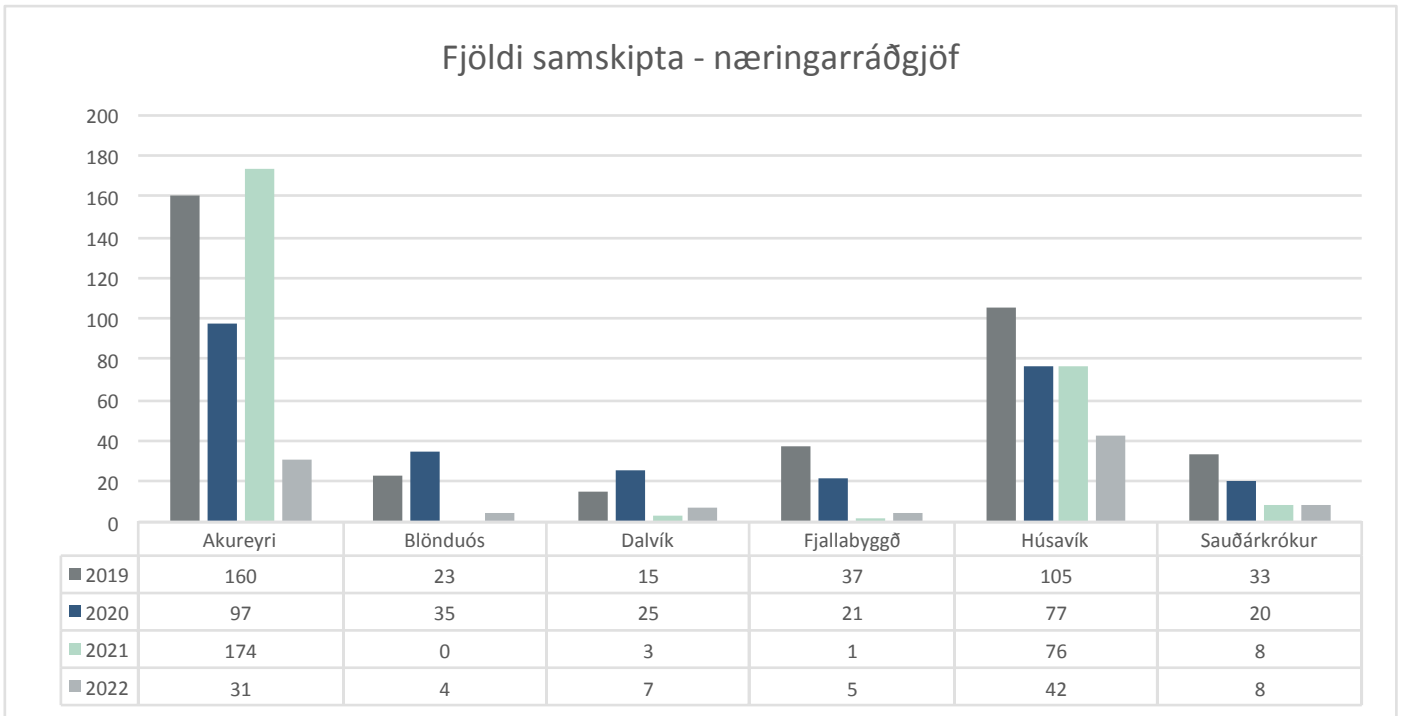
■ Hjúkrunarfræðingur ■ Iðjuþjálfari ■ Læknir ■ Sálfræðingur

Fjöldi samskipta - geðheilsuteymi



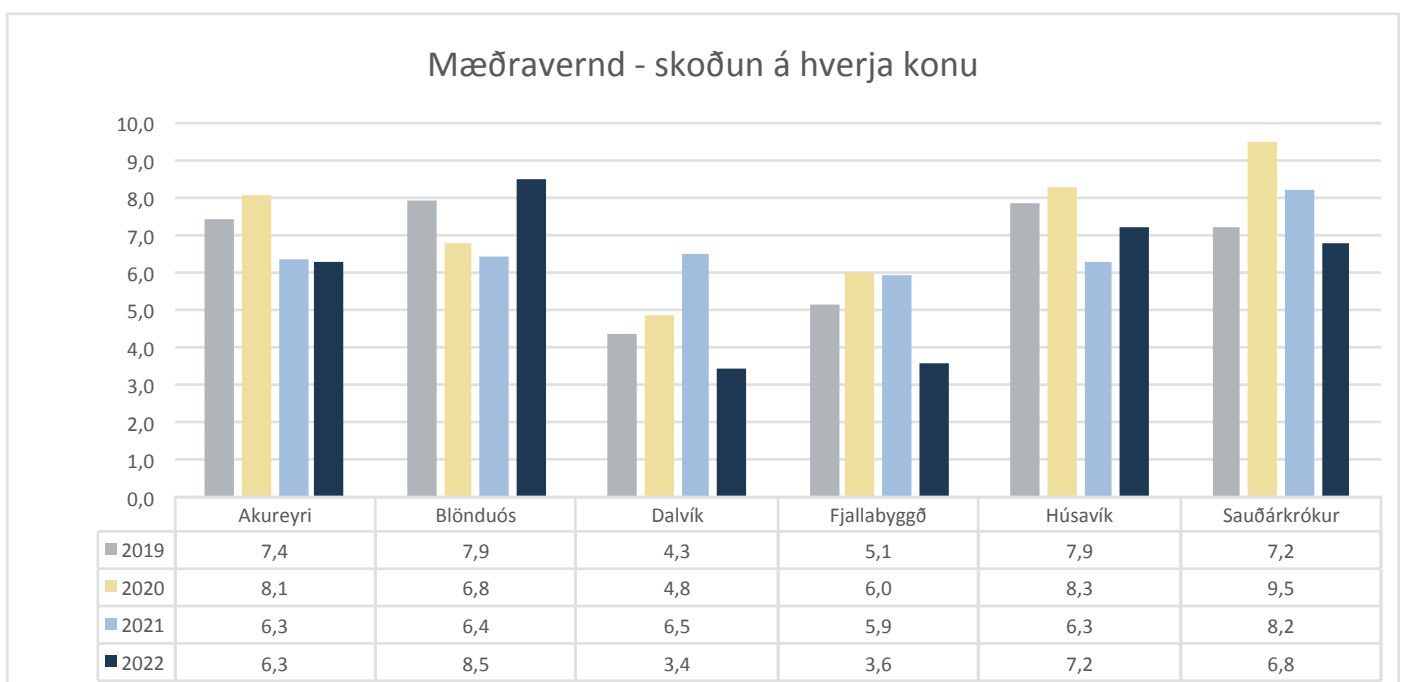
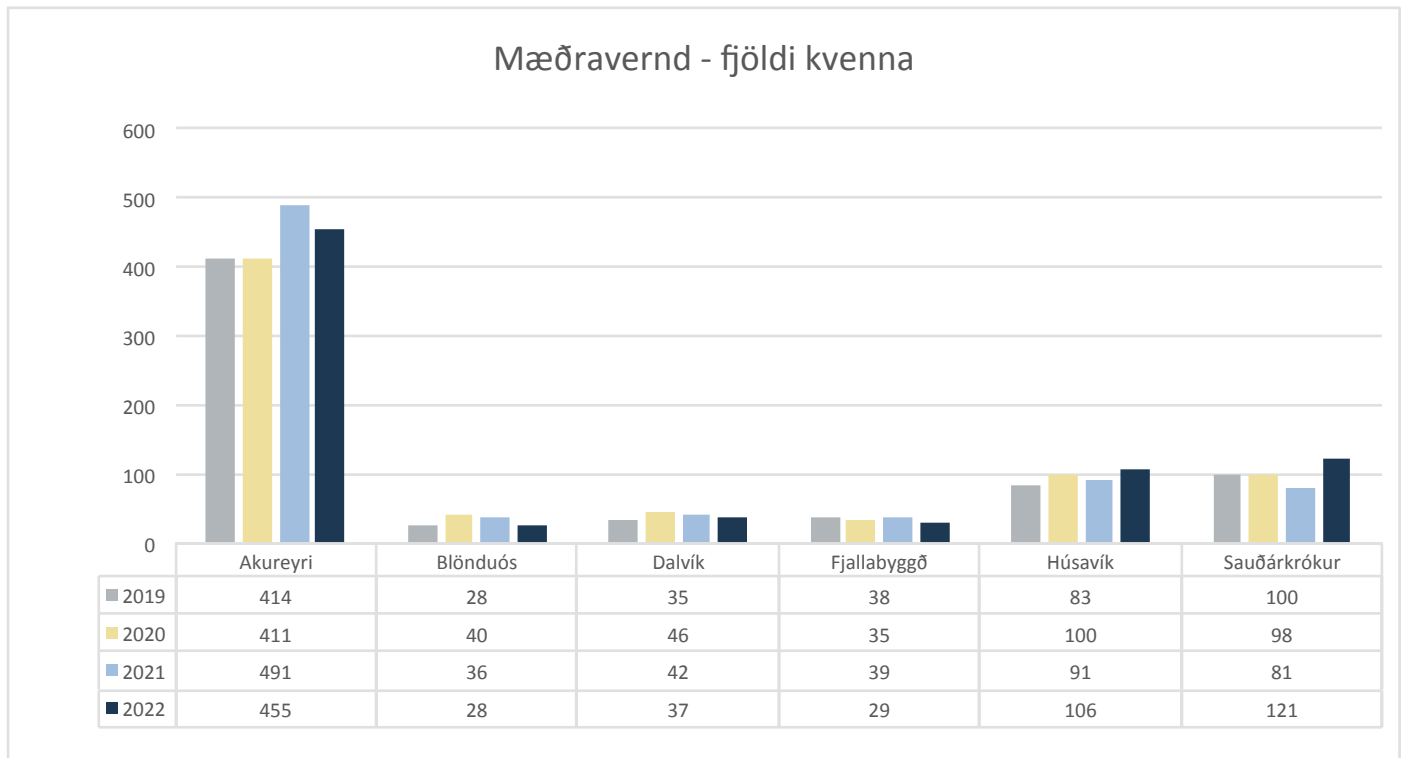
Næringarráðgjöf

Samskipti næringarráðgjafa drógust saman á árinu, voru 97 á árinu 2022 en 262 á árinu 2021. Næringarráðgjafi sinnir einstaklingsviðtölum og veitir stjórnendum ráðgjöf í eldhúsum HSN. Á myndinni má sjá yfirlit yfir samskipti næringarráðgjafa og samanburð á milli ára. Næringarráðgjafi var ekki starfandi á HSN seinni hluta ársins.



Mæðravernd

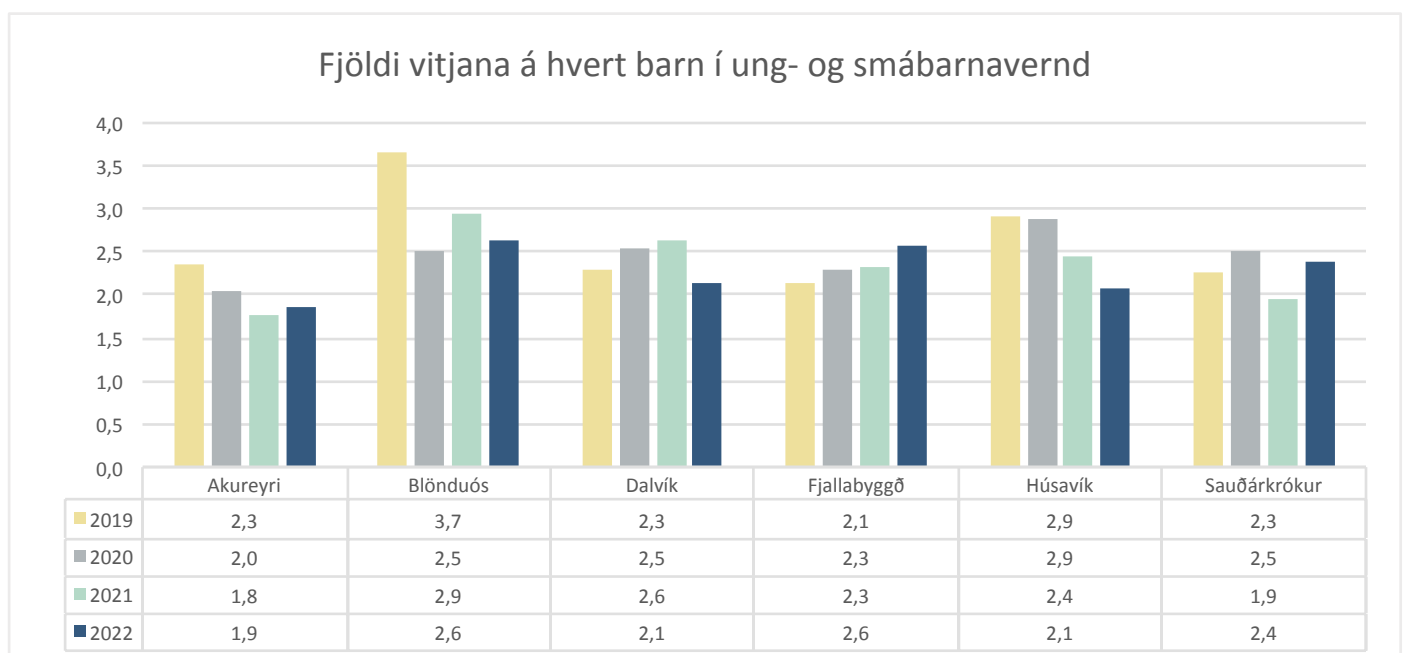
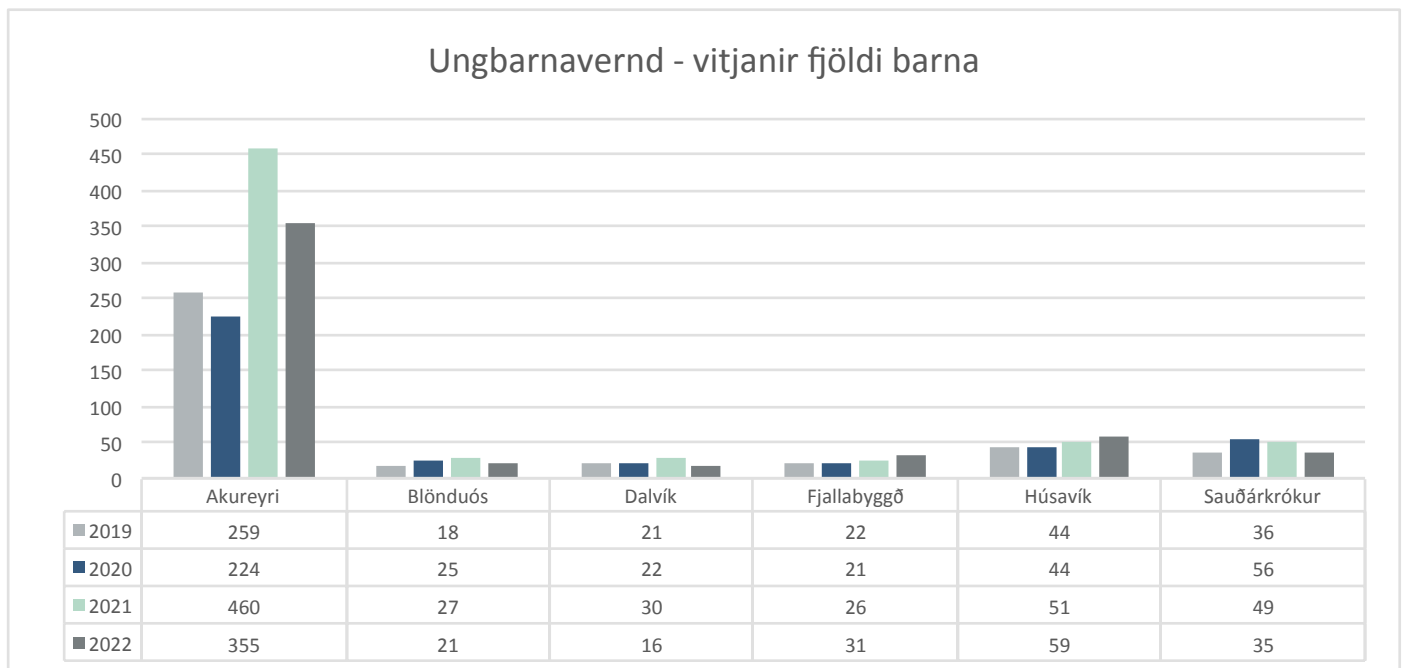
Ljósæður í samvinnu við heimilislækna sinna mæðravernd. Á árinu 2022 var fjöldi kvenna í mæðravernd 708 og fjöldi skoðana var 4.943. Á myndunum hér að neðan má sjá samanburð á milli ára, fjölda kvenna í mæðravernd og fjölda skoðana eftir starfsstöðvum.



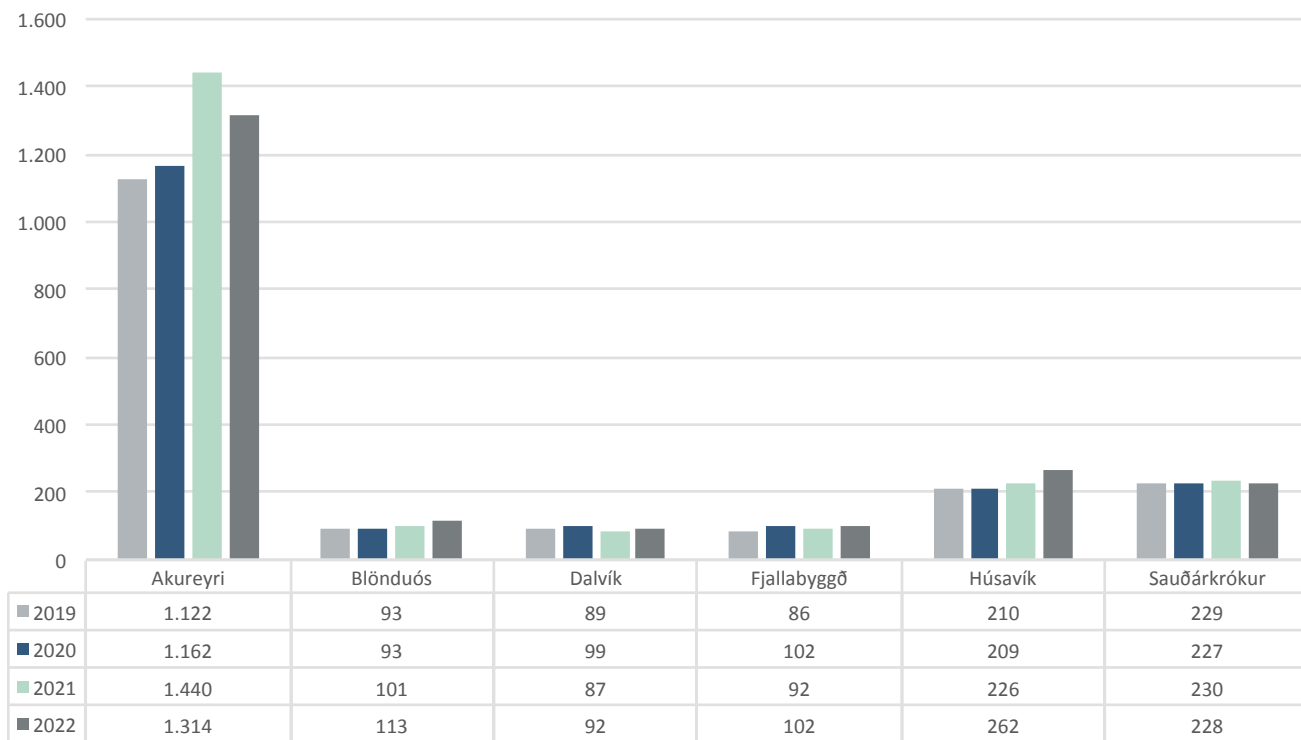
Ung- og smábarnavernd

Í ung- og smábarnavernd er fylgst með vexti og þroska barnsins og lögð áhersla á stuðning við fjölskylduna. Fyrstu vikurnar eftir fæðingu er boðið upp á heimavitjanir en síðan reglubundnar skoðanir á heilsugæslustöðinni fram að skólaaldri.

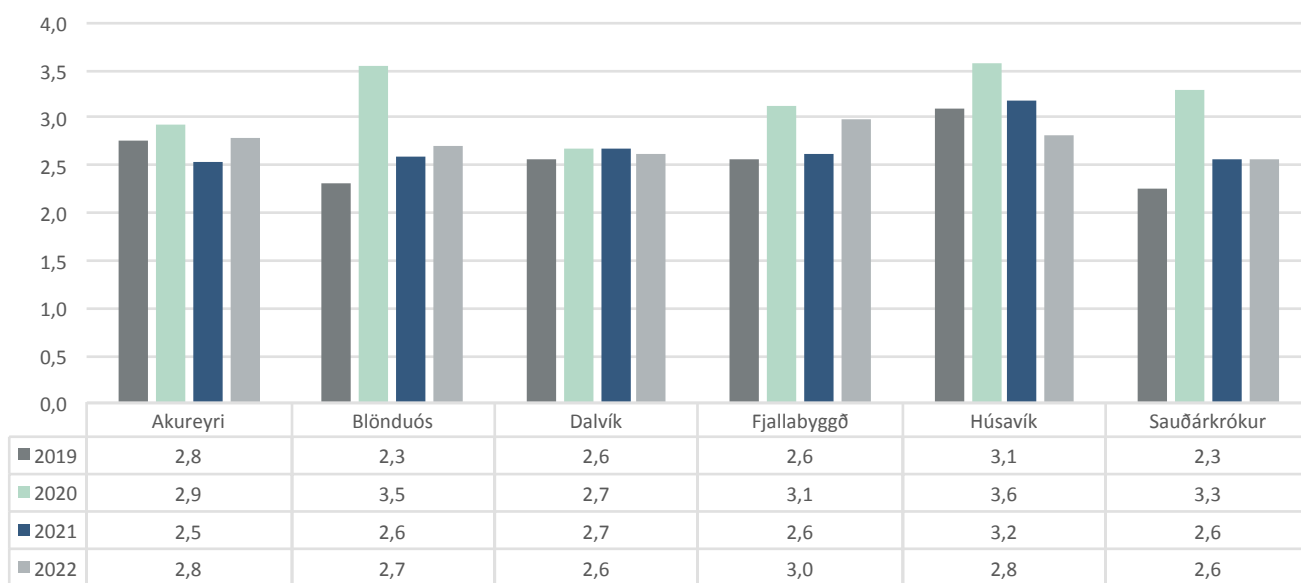
Fjöldi vitjana á árinu 2022 var 1.036 og viðtöl 5.821 en á árinu 2021 voru vitjanir 1.245 og viðtöl 5.691. Sjá má nánari skiptingu eftir meginstarfsstöðvum og samanburð á milli ára á myndunum hér fyrir neðan.



Viðtöl í ung- og smábarnavernd - fjöldi barna



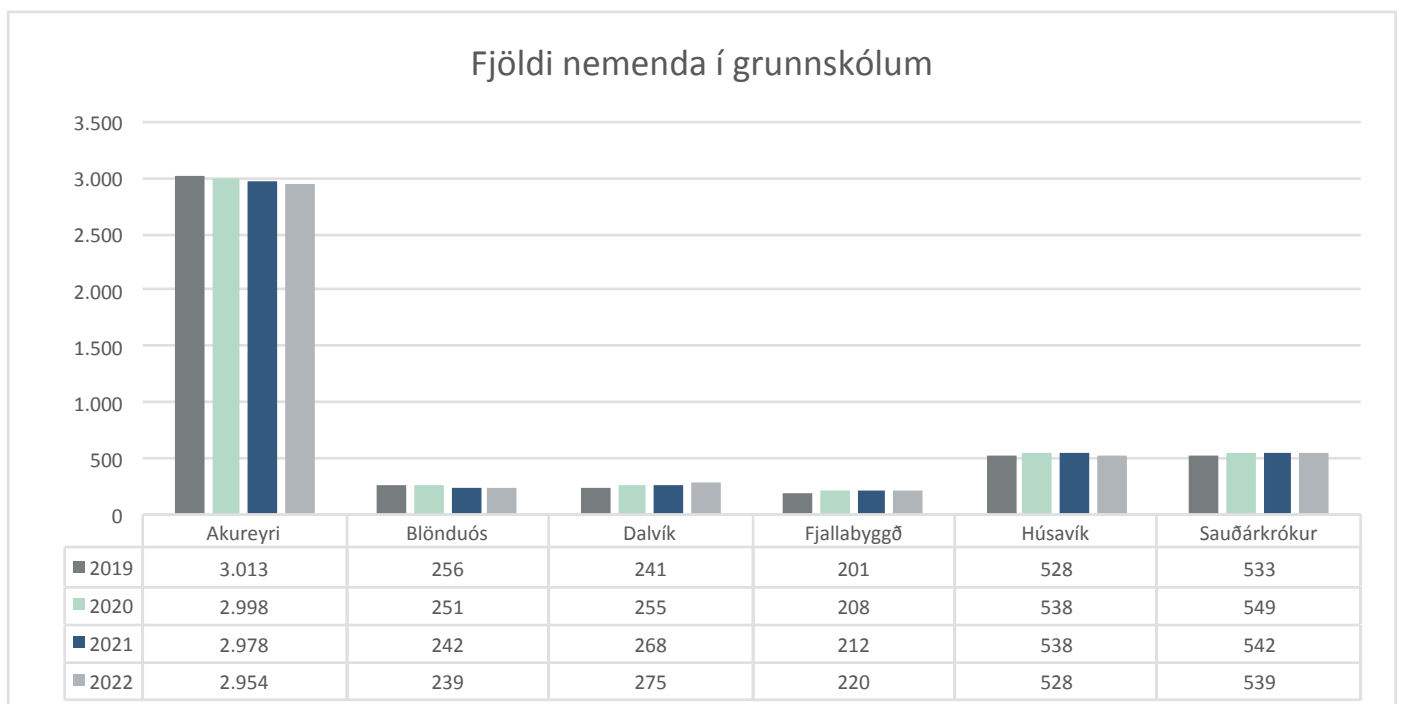
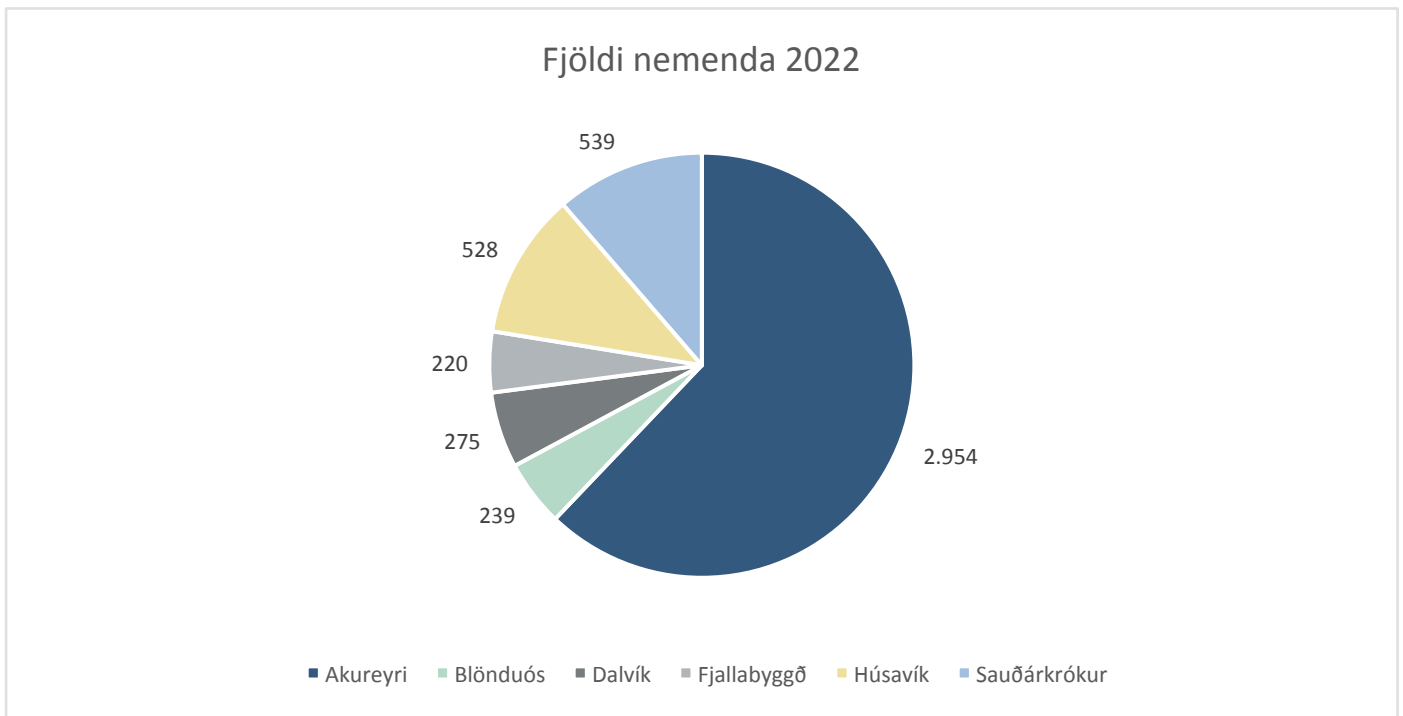
Fjöldi viðtala á hvert barn í ung- og smábarnavernd



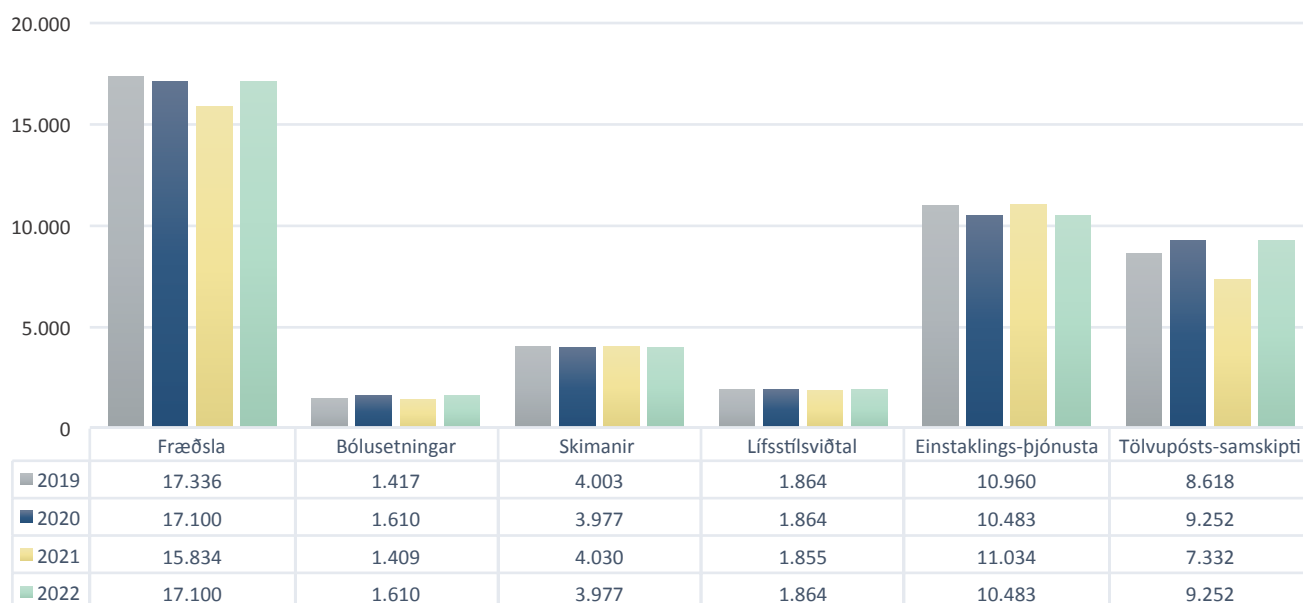
■ 2019 ■ 2020 ■ 2021 ■ 2022

Heilsuvernd grunnskólabarna

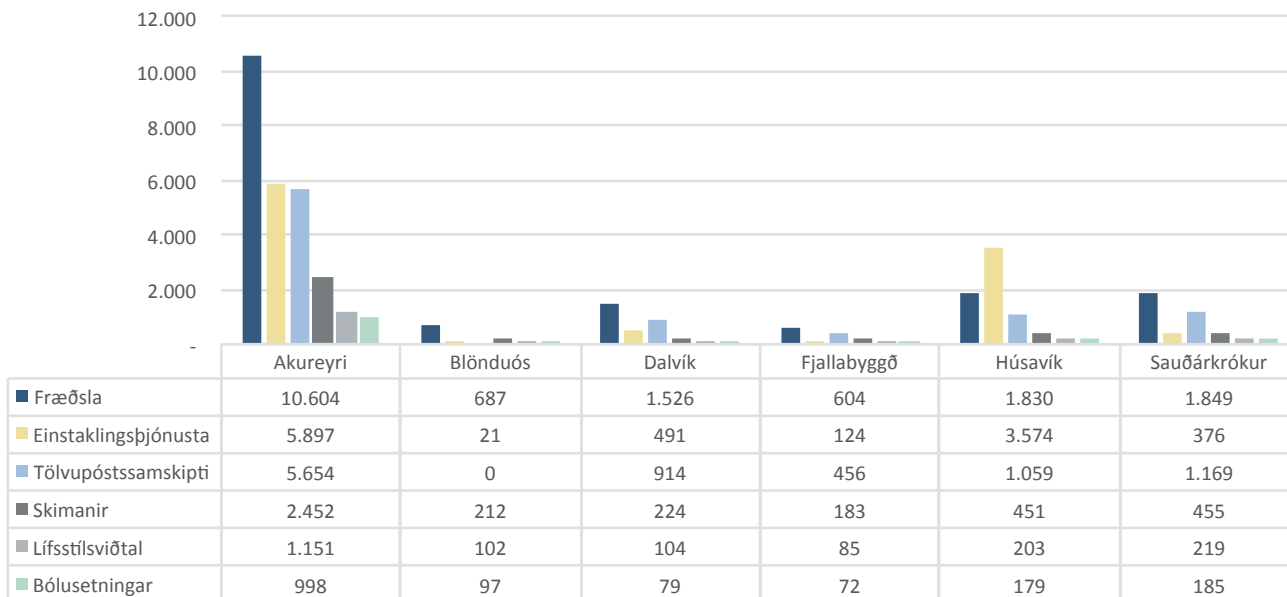
Á svæði HSN eru 30 grunnskólar með 4.755 nemendum en á árinu 2021 voru þeir 4.780. Samskipti við nemendur voru 44.165 en á árinu 2021 voru þau 41.494. Á myndunum hér fyrir neðan má sjá yfirlit yfir fjölda nemenda og fjölda samskipta á milli ára. Þá má einnig sjá tegund samskipta, skipt niður á svæði HSN.



Heilsuvernd grunnskólubarna - samskipti



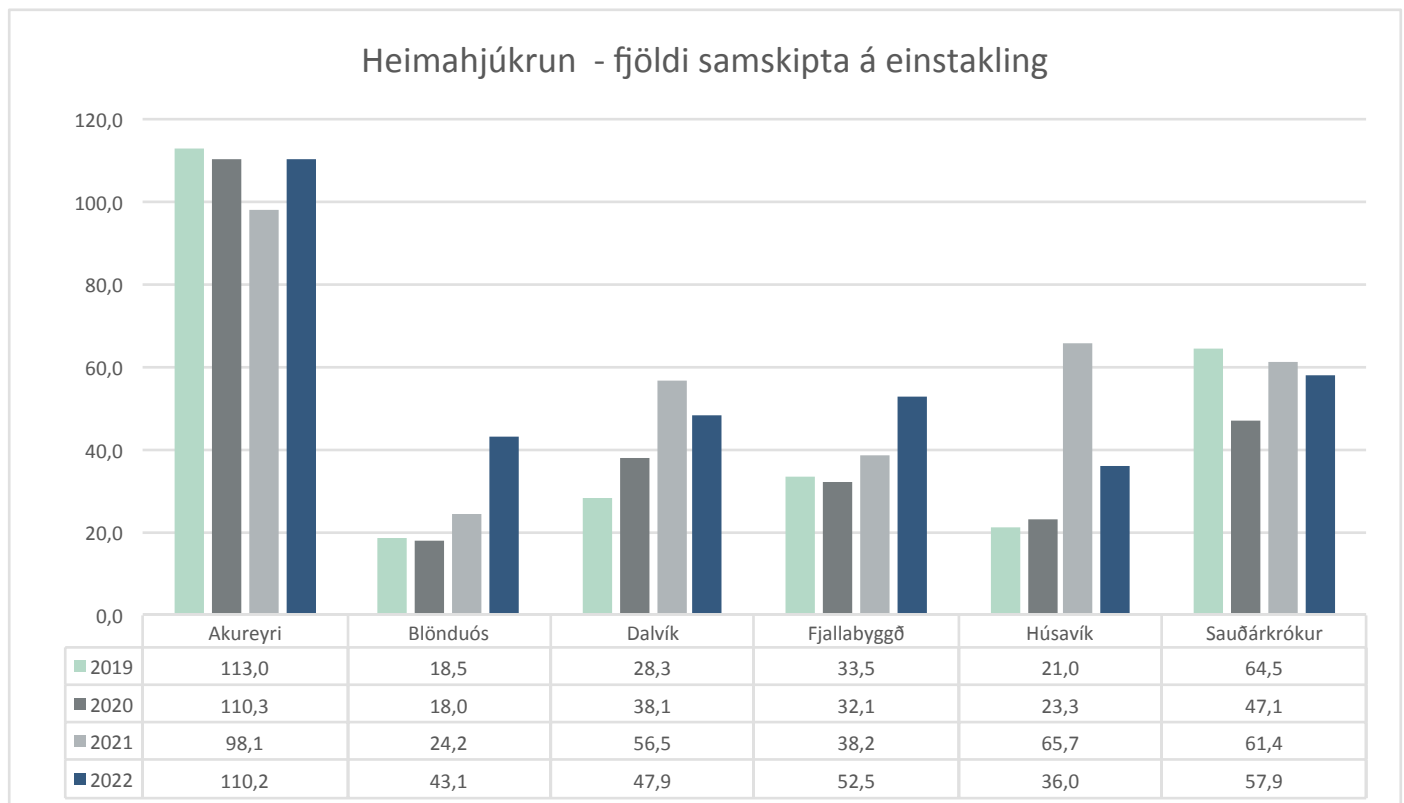
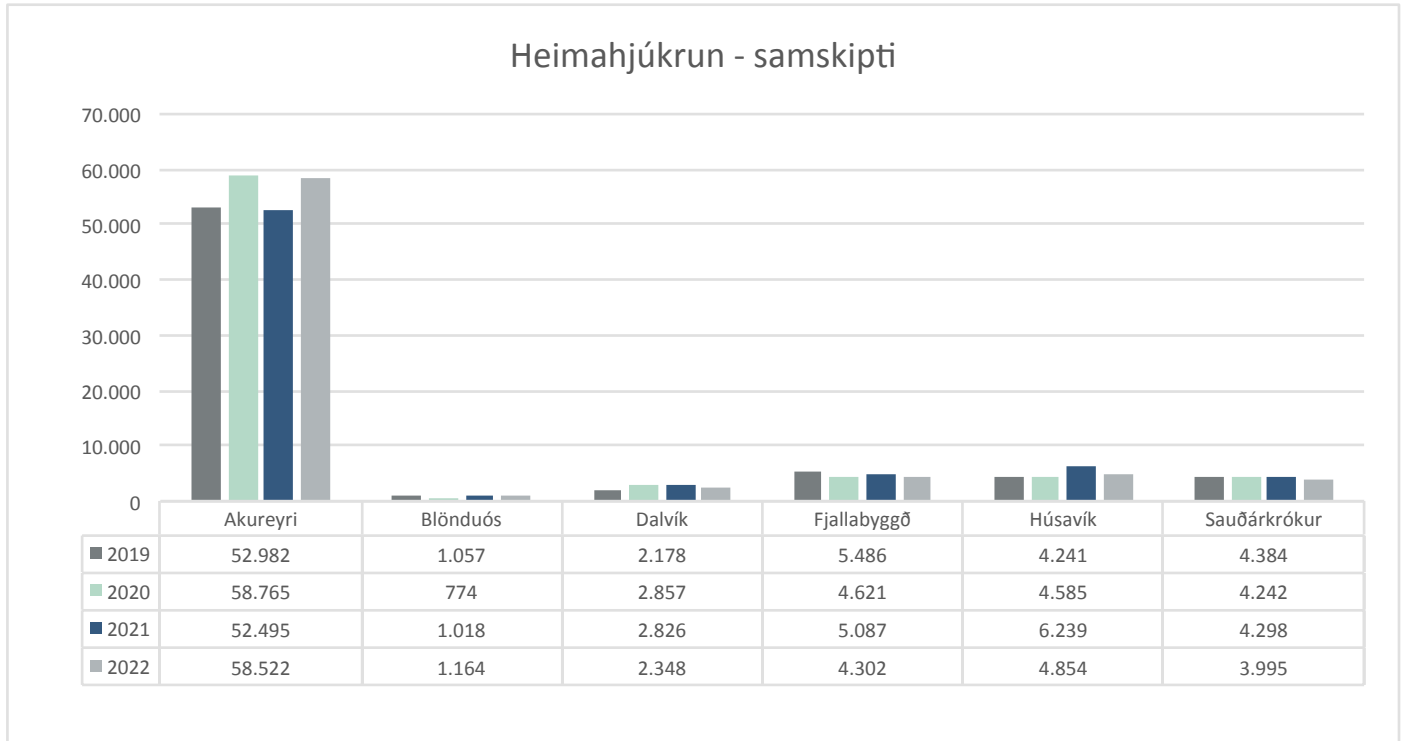
Samskipti í heilsuvernd grunnskólubarna 2022



Heimahjúkrun

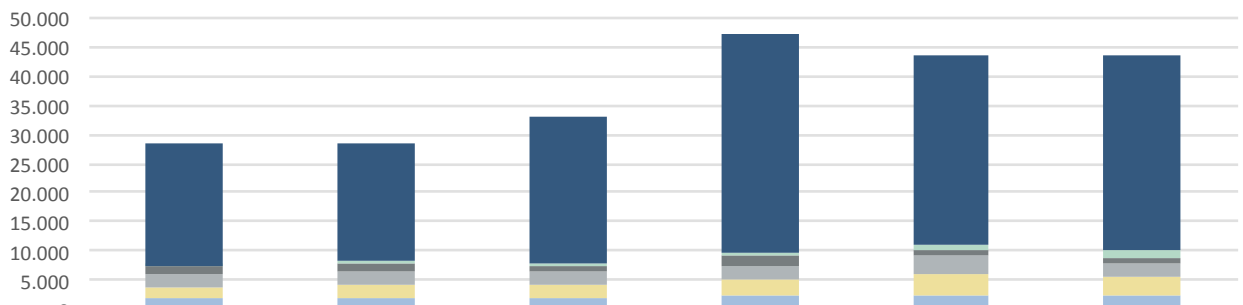
Heimahjúkrun er í boði á öllum starfsstöðvum á dagvinnutíma. Auk þess er þjónustan í boði á Akureyri um helgar, á kvöldin og á næturnar. Á öllum stærri starfsstöðvum er boðið upp á heimahjúkrun á morgnana um helgar auk þess sem reynt er að koma til móts við skjólstæðinga ef þörf er á heimahjúkrun á öðrum tímum.

Fjöldi samskipta í heimahjúkrun á árinu var 71.963. Sjá má yfirlit yfir samskipti í heimahjúkrun á myndunum hér fyrir neðan skipt niður á starfsstöðvar, kyn og hvenær þjónustan er veitt.





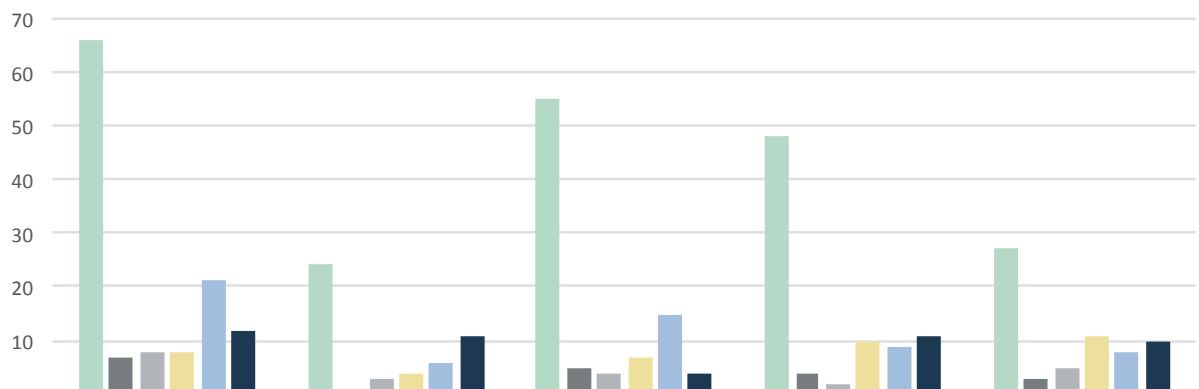
Heimahjúkrun - samskipti eftir kynjum



	2020	2021	2022	2020	2021	2022
	Karl			Kona		
■ Akureyri	21.119	20.120	25.338	37.646	32.375	33.521
■ Blönduós	221	366	226	553	652	1.182
■ Dalvík	1.298	1.532	1.218	1.559	1.294	1.163
■ Fjallabyggð	2.348	2.245	2.317	2.273	2.842	2.145
■ Húsavík	1.784	2.531	2.222	2.801	3.708	3.450
■ Sauðárkrókur	1.787	1.747	1.803	2.455	2.551	2.253

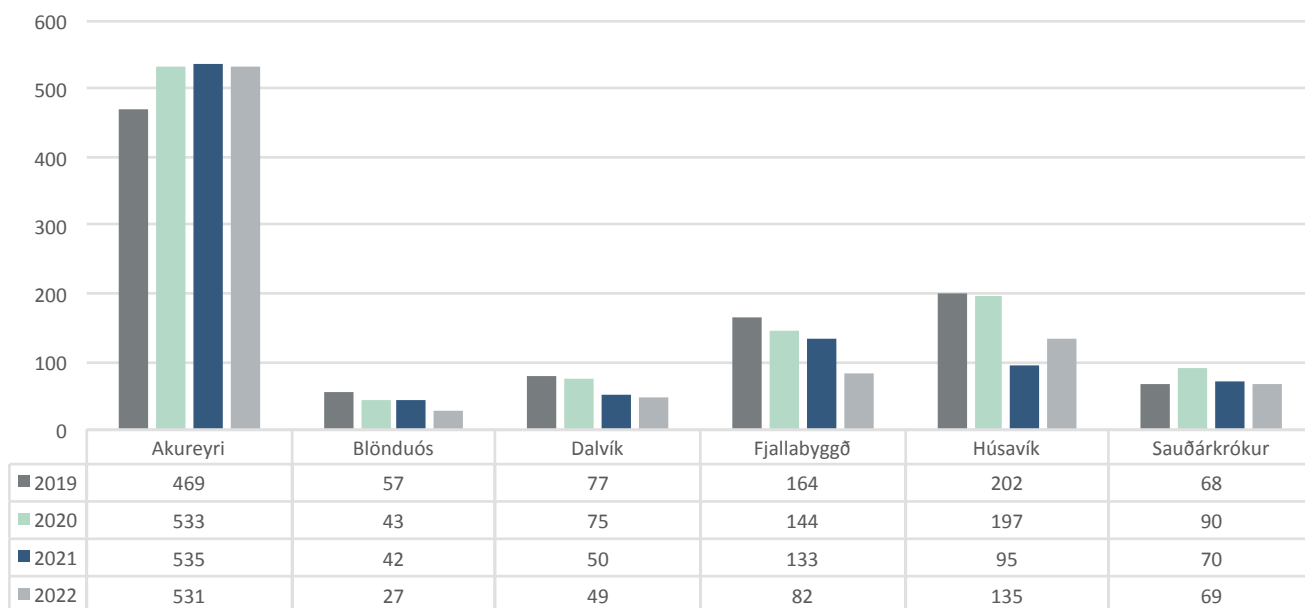
MAPLe flokkun er fimm stiga kvarði sem nýttur er í heimahjúkrun til að meta þjónustupörf. MAPLe 1 er lítil þjónustupörf og MAPLe 5 er mikil þjónustupörf. Á meðfylgjandi mynd má sjá fjölda í hverjum flokki árið 2022 þar sem búið er að fullgera þjónustumat á einstaklingum.

Heimahjúkrun 2022 - fjöldi eftir MAPLe flokkum



	MAPLe 1	MAPLe 2	MAPLe 3	MAPLe 4	MAPLe 5
■ Akureyri	66	24	55	48	27
■ Blönduós	7	1	5	4	3
■ Dalvík	8	3	4	2	5
■ Fjallabyggð	8	4	7	10	11
■ Húsavík	21	6	15	9	8
■ Sauðárkrókur	12	11	4	11	10

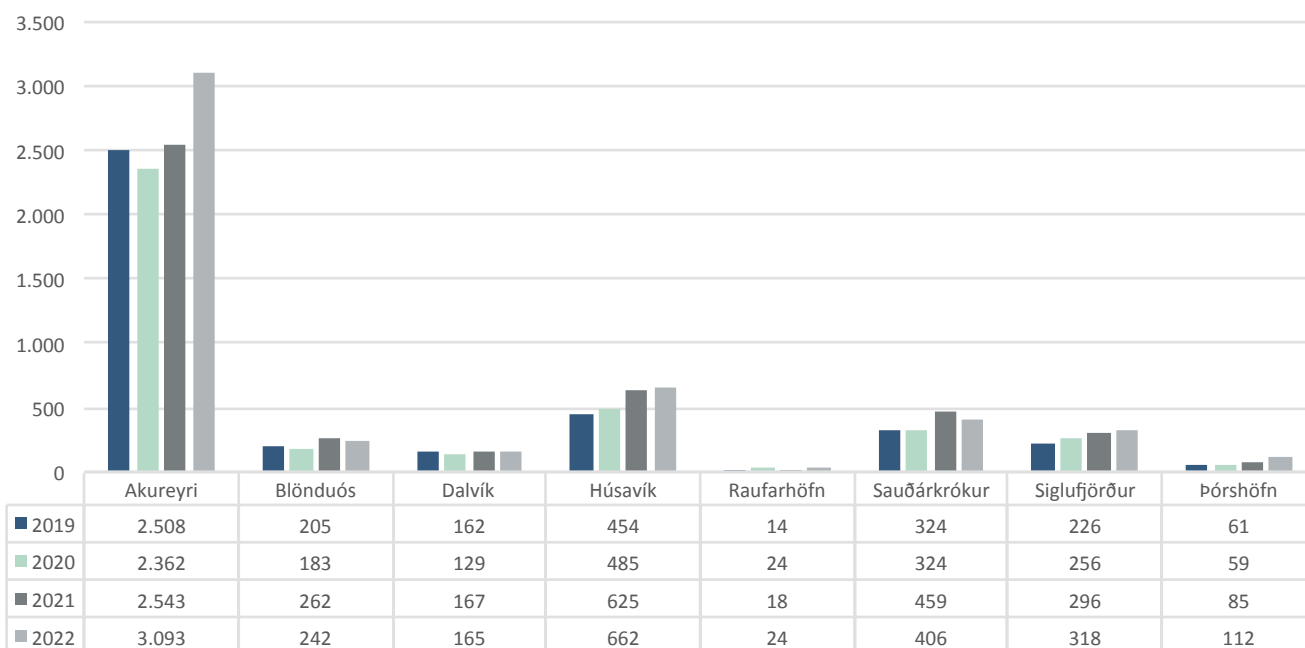
Heimahjúkrun - fjöldi einstaklinga



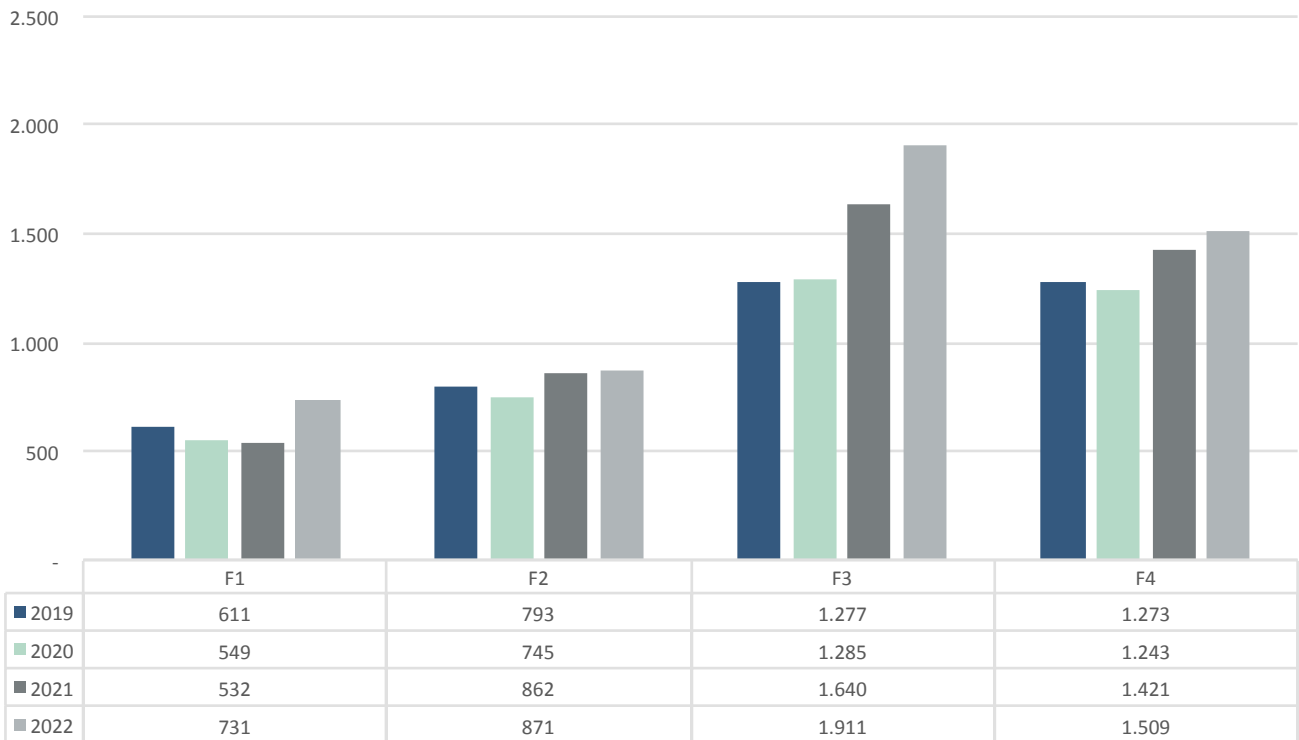
Sjúkraflutningar

Sjúkraflutningar eru skráðir hjá Neyðarlínu og er mikilvægi forgangs flokkað í F1-F4 þar sem F1 er mesti forgangur. Fjöldi flutninga á svæði HSN á árinu var 5.022 en árið 2021 voru þeir 4.455. Á myndunum hér fyrir neðan má sjá yfirlit yfir fjölda flutninga á svæðinu og nánari skiptingu eftir stöðum og forgangi.

Fjöldi sjúkraflutninga



Fjöldi sjúkraflutninga - eftir forgangi



Fjöldi sjúkraflutninga - forgangur og ár

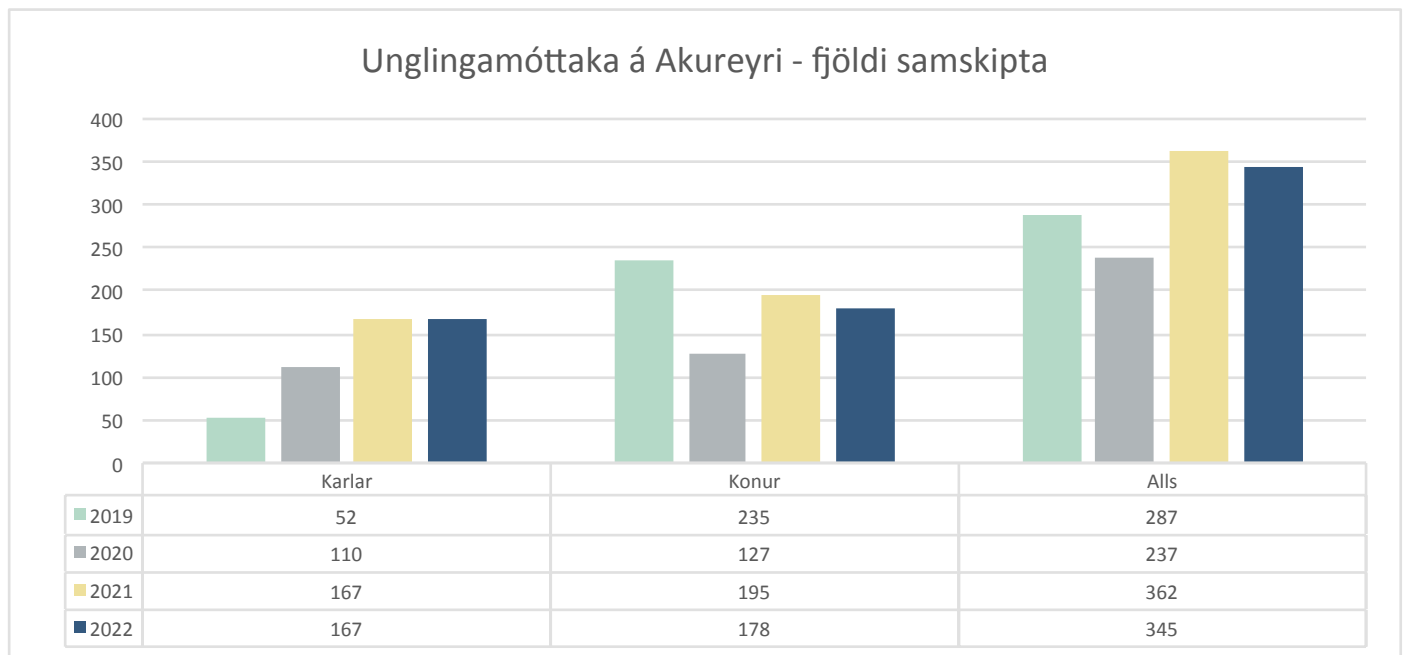
	F1			F2			F3			F4		
	2020	2021	2022	2020	2021	2022	2020	2021	2022	2020	2021	2022
Akureyri	367	320	461	367	417	429	748	863	1.129	880	943	1.074
Blönduós	25	28	30	73	81	69	58	107	101	27	46	42
Dalvík	13	28	23	31	49	46	66	78	86	19	12	10
Húsavík	52	50	89	110	115	119	175	275	262	148	185	192
Raufarhöfn	5	1	4	13	5	8	3	7	11	3	5	1
Sauðárkrókur	35	49	50	79	106	88	118	156	156	92	148	112
Siglufjörður	34	39	57	51	59	72	104	127	125	67	71	64
Þórs höfn	18	17	17	21	30	40	13	27	41	7	11	14
Samtals	549	532	731	745	862	871	1.285	1.640	1.911	1.243	1.421	1.509



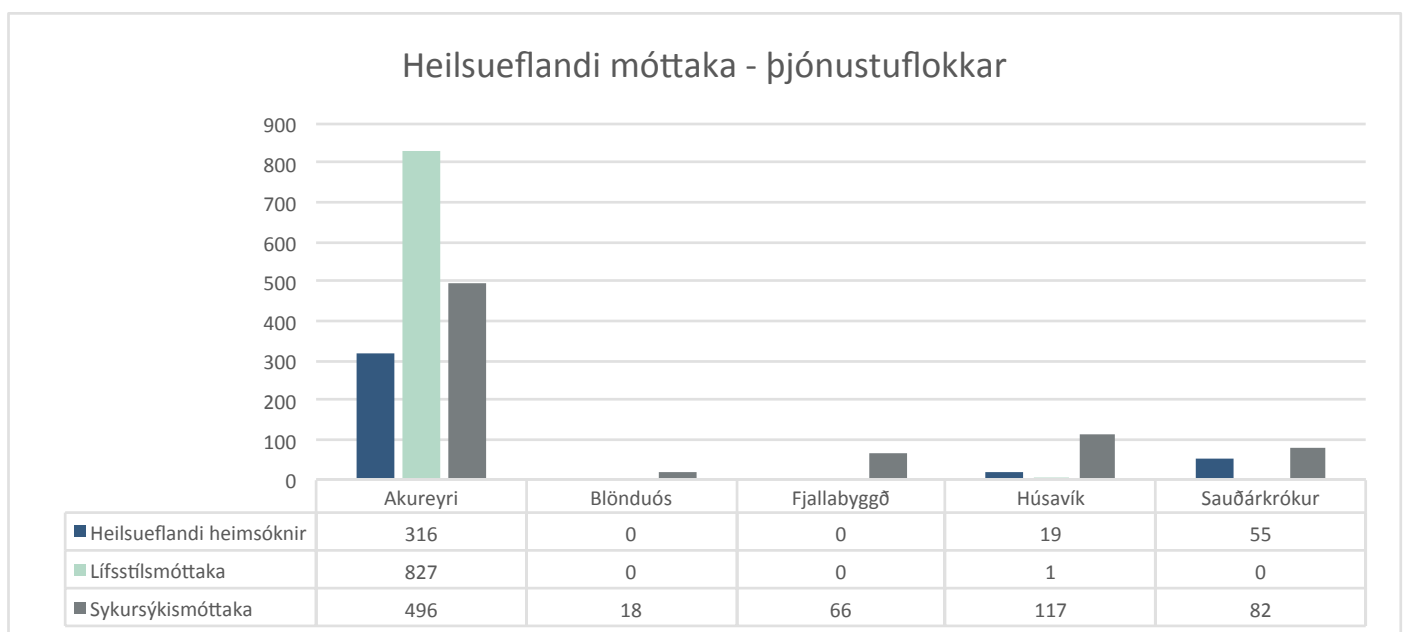
LIFEPAK

Unglingamóttaka

Unglingamóttaka er starfrækt á HSN Akureyri. Markmiðið með henni er að auka aðgang ungs fólks að heilsugæslunni. Hjúkrunarfræðingar sinna móttökunni í samvinnu við heilsugæslulækna. Á árinu 2022 sinnti unglingamóttakan 345 samskiptum á móti 362 á árinu 2021. Sjá má yfirlit yfir fjölda samskipta á milli ára á myndinni hér fyrir neðan eftir kyni.

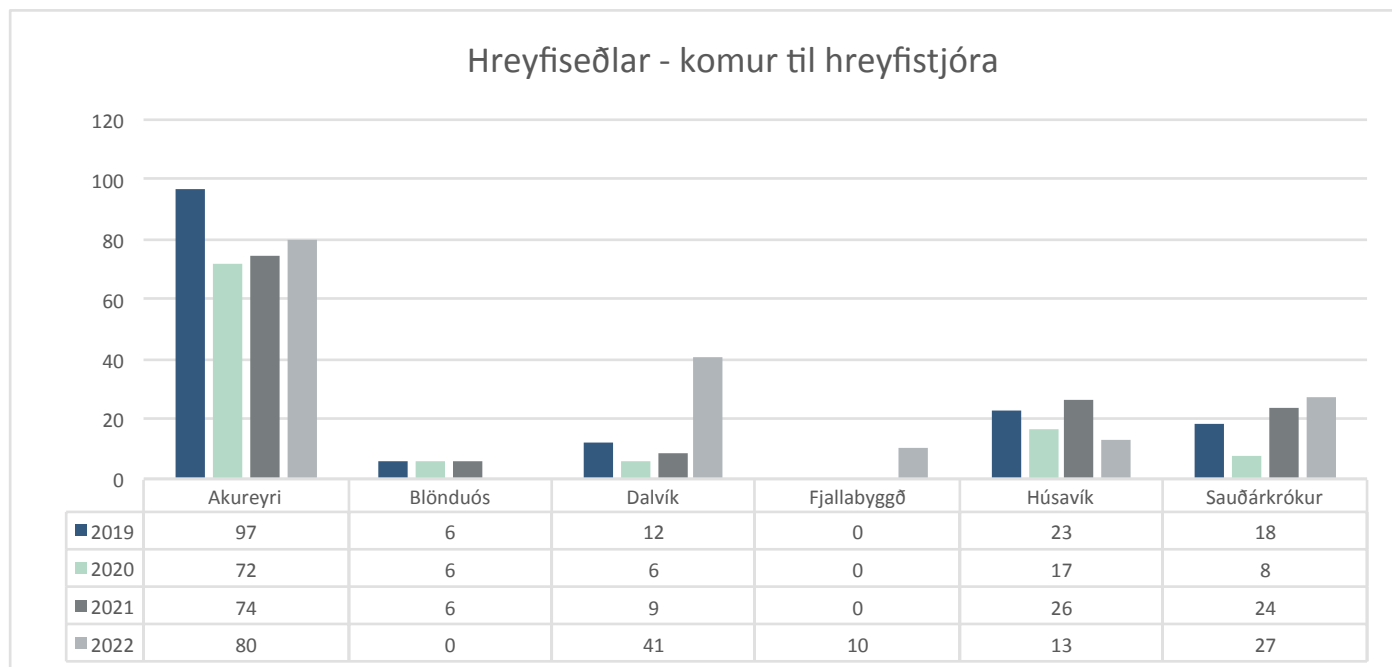


Heilsueflandi móttaka



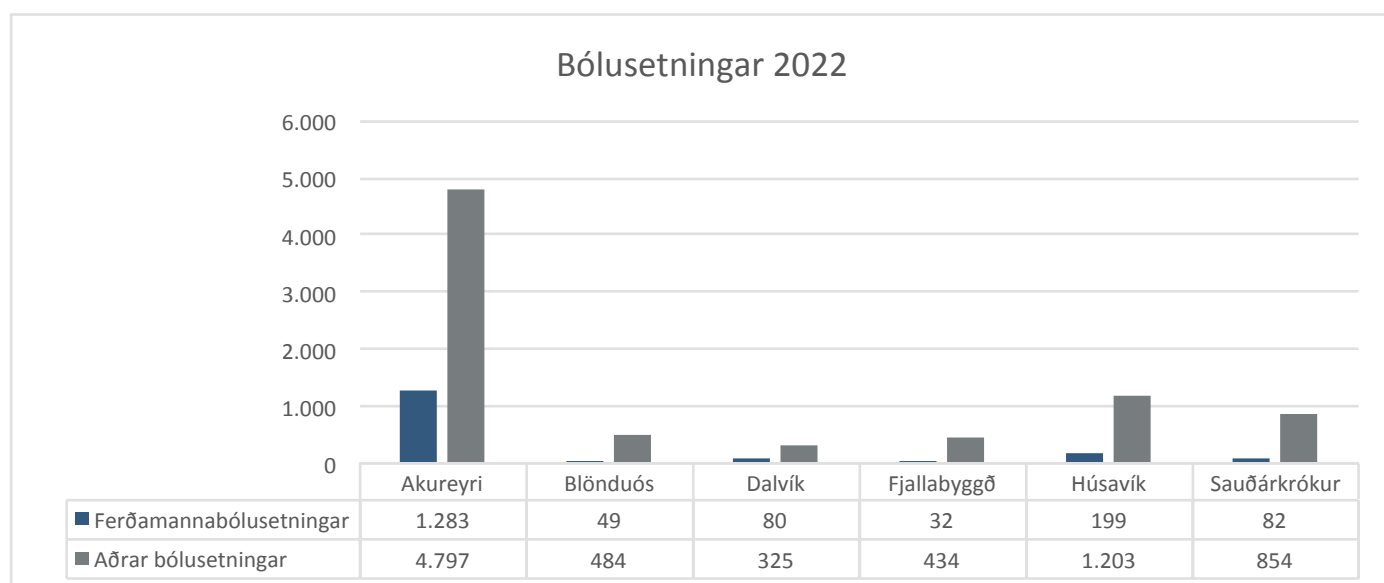
Hreyfiseðlar

Hreyfiseðill er meðferðarúrræði þar sem sjúkráþjálfari gerir hreyfiáætlun í samráði við skjólstæðing. Á myndinni hér fyrir neðan má sjá samanburð á komum til hreyfistjóra á milli ára.



Bólusetningar

Fjöldi bólusetninga á HSN utan COVID-19 og inflúensu var 9.822 á árinu 2022 og 7.510 á árinu 2021. Sjá má yfirlit yfir fjölda bólusetninga eftir meginstarfsstöðvum á myndunum hér fyrir neðan. Fjöldi inflúensubólusetninga í heild hjá HSN var 6.547 fyrir árið 2022 og bólusetningar vegna COVID-19 var 16.321 á stofnuninni í heild árið 2022.

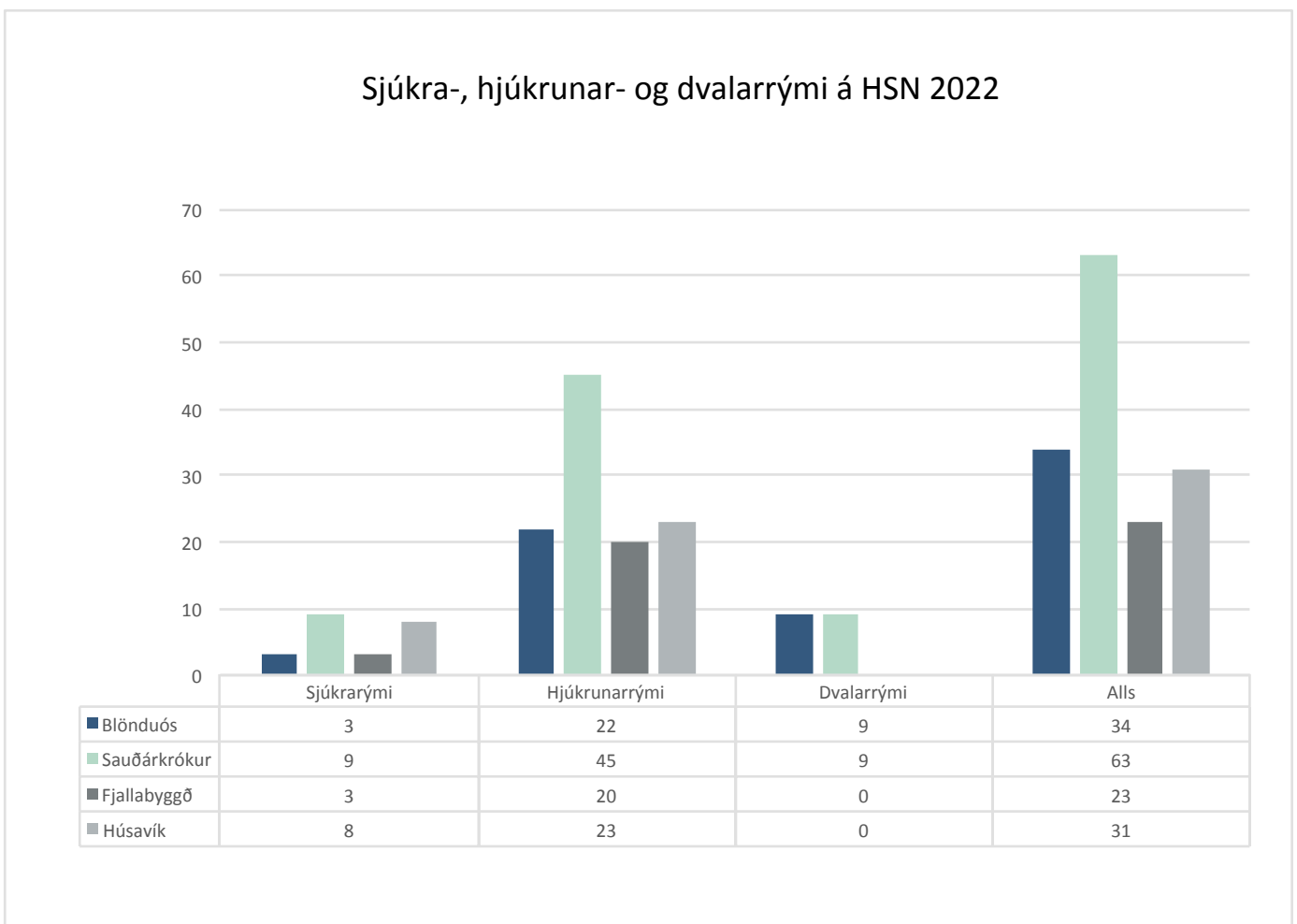




Hjúkrunar- og sjúkrasvið

Stofnunin rekur sjúkrahús á Blönduósi, Sauðárkróki, Fjallabyggð og Húsavík með sjúkradeildum, hjúkrunardeildum, dvalarrýmum og stoðþjónustu. Á svæðinu eru hjúkrunardeildir einnig víða reknað af sveitarfélögum. Sérfræðiþjónusta er rekin á göngudeildum í tengslum við sjúkrahúsin.

Rýmin eru í heildina 151 og skiptast þau í 23 sjúkrarými, þar af tvö endurhæfingarrými, 110 hjúkrunarrými og 18 dvalarrými. Skiptingu milli staða má sjá á myndinni hér fyrir neðan. HSN er einnig með samning um rekstur á Hvammi, heimili aldraðra á Húsavík, en þar eru 33 hjúkrunarrými og sjö dvalarrými. Samningurinn nær einnig til 23ja dagdvalarrýma í Norðurþingi. Hjúkrunar- og dvalarrýmin á Hvammi munu verða hluti af HSN fyrri hluta árs 2023.



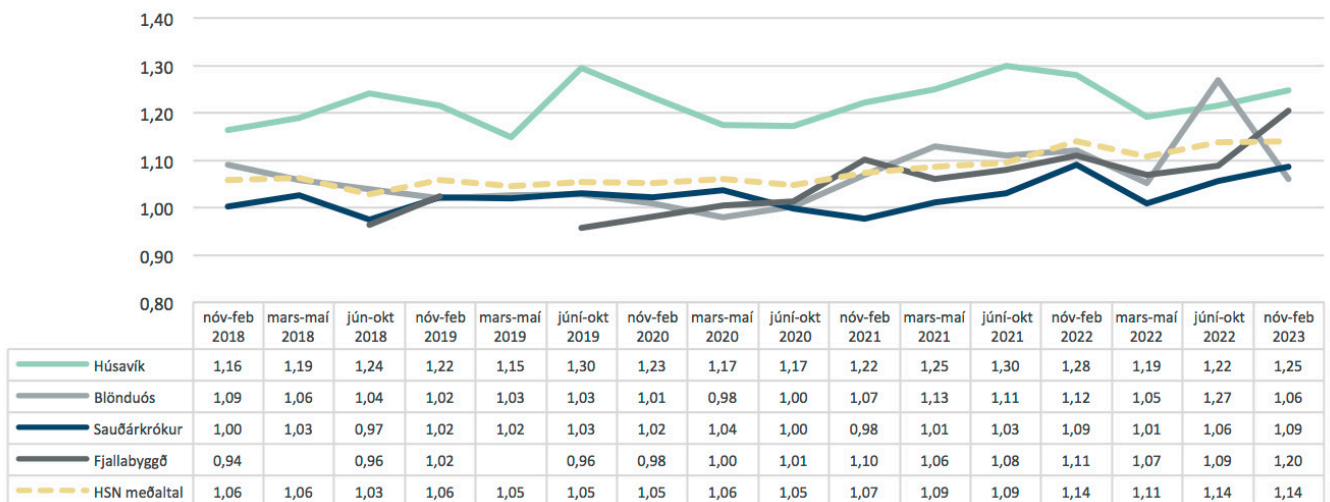
Í töflunni hér að neðan má sjá yfirlit yfir fjölda rýma eftir deildum HSN og meðalnýtingu þeirra á árinu 2022.

Sjúkra-, hjúkrunar- og dvalarrými 2022

	Fjöldi sjúklinga	Dvalir	Legudagar	Leyfis-dagar	Rúma fjöldi	Meðal-rúmanýting	Meðalfjöldi legudaga án leyfis daga	Meðalfjöldi sjúklinga á dag
Blönduós								
Sjúkradeild	62	105	586	0,0	3	54%	5,6	1,6
Hjúkrunardeild	28	36	4.053	0,0	22	50%	112,6	11,1
Dvalardeild	10	10	2.885	0,0	9	88%	28,5	7,9
Fjallabyggð								
Sjúkradeild	73	98	1.260	5,8	3	115%	12,8	3,5
Hjúkrunardeild	41	46	5.064	7,4	20	69%	109,9	13,9
Húsavík								
Sjúkradeild	242	418	2.832	47,1	8	95%	6,7	7,8
Hjúkrunardeild	24	43	6.464	19,8	18	98%	149,9	17,7
Hjúkrunardeild / Sjúkradeild	24	93	1.291	13,1	5	70%	13,7	3,5
Sauðárkrókur								
Sjúkradeild	213	348	2.320	33,7	7	89%	6,6	6,4
Sjúkradeild - hvíldarinnlögn	12	14	134	2,0	2	18%	9,4	0,4
Sjúkradeild - endurhæfingardeild	6	11	251	70,8	2	25%	16,4	0,7
Hjúkrunardeild 2	24	28	4.858	5,2	13	102%	173,3	13,3
Hjúkrunardeild 3	15	23	2.697	1,2	10	74%	117,2	7,4
Hjúkrunardeild 5	37	53	6.411	5,7	20	88%	120,8	17,6
Dvalardeild	11	12	2.852	17,9	9	86%	236,1	7,8

RAI þyngdarstuðull mælir hjúkrunar- og umönnunarþyngd í hjúkrunarrýmum á samræmdan máta. Hjúkrunarþörfin eykst með hærri stuðli. Sjá má þróun á myndunum hér fyrir neðan.

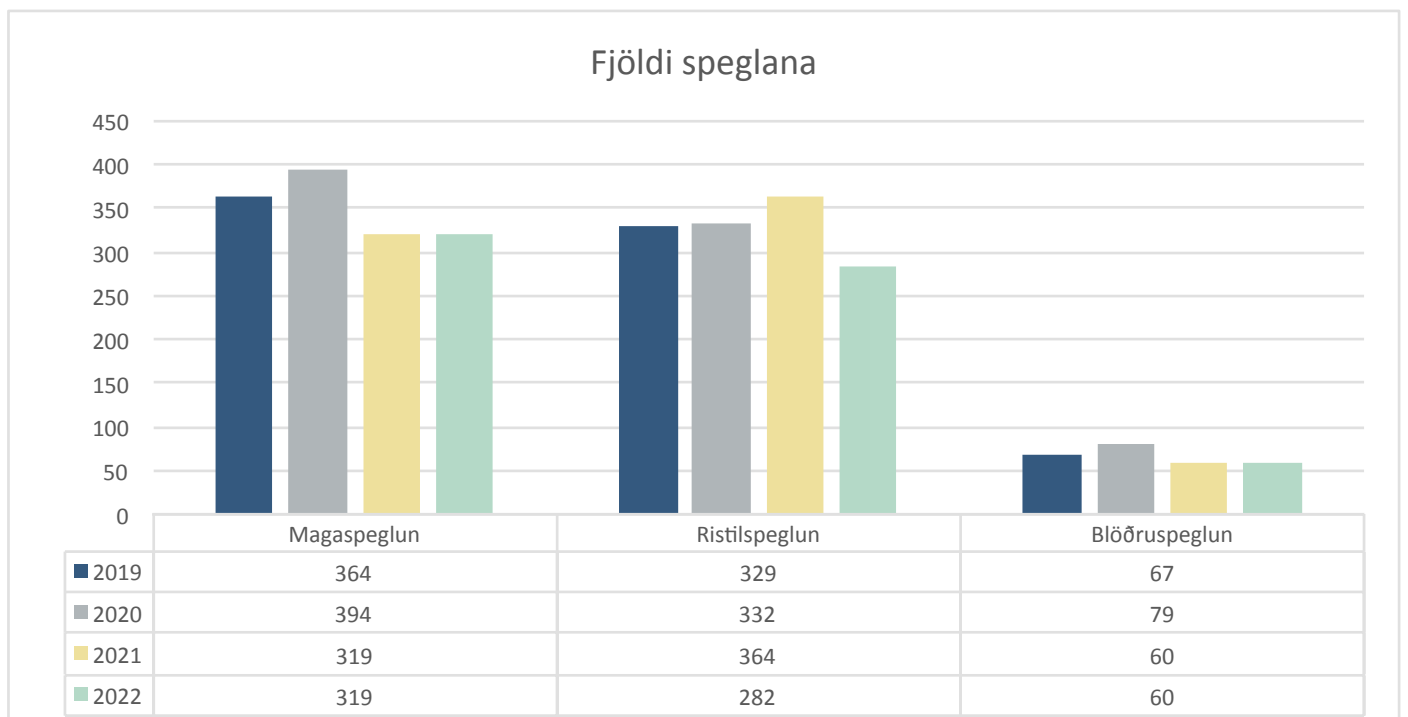
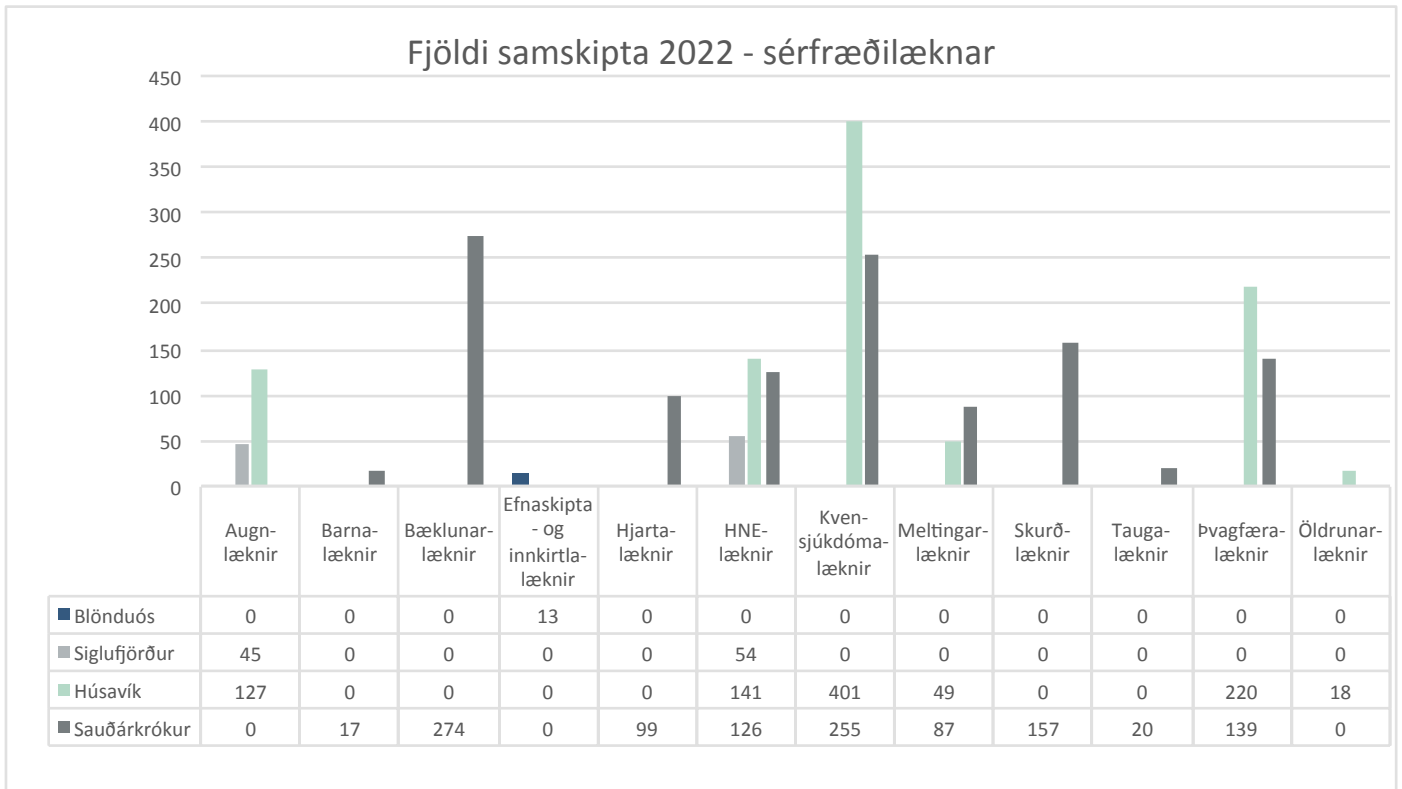
Hjúkrunarrými, RAI þyngdarstuðull - RUG III



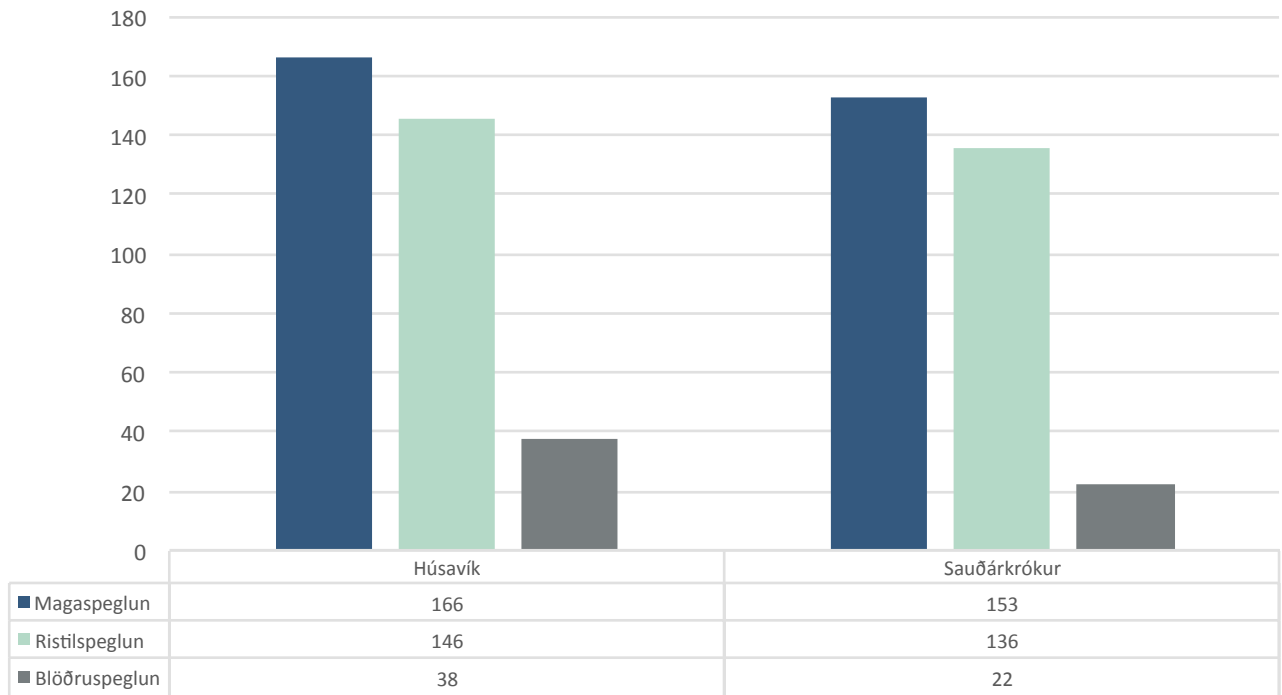


Göngudeild

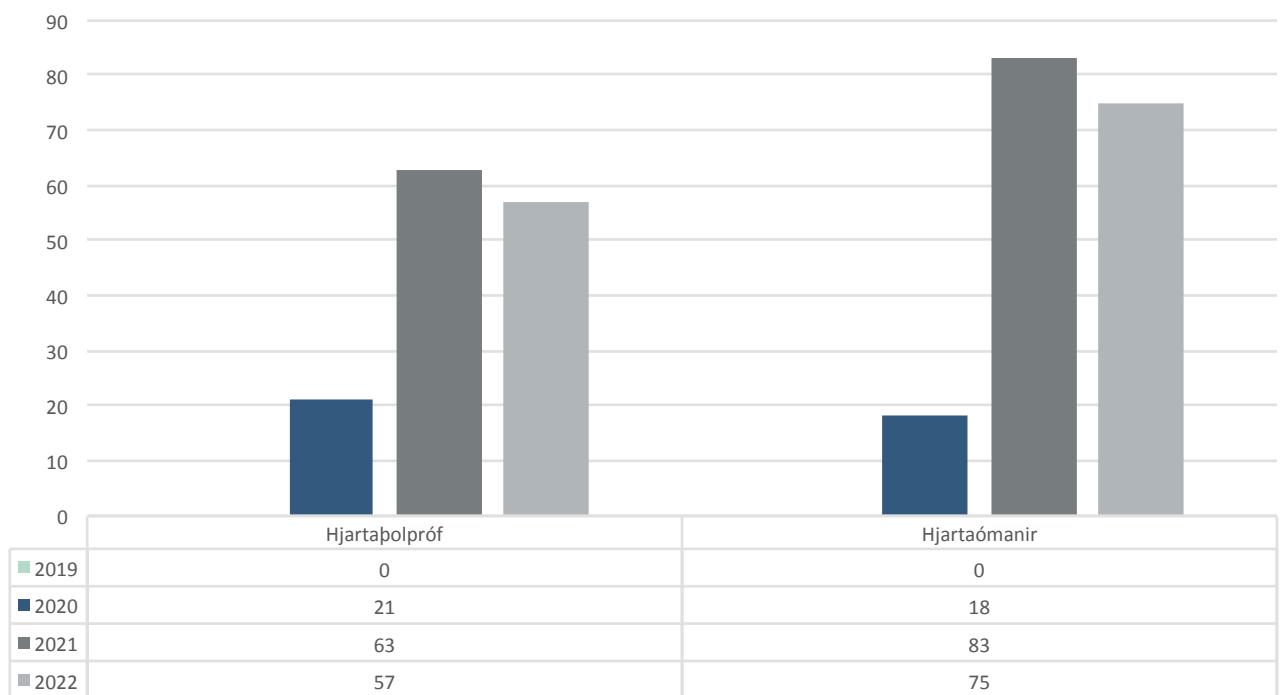
Á göngudeildum fara fram móttökur sérfræðilækna, speglanir, minni aðgerðir og ýmsar rannsóknir eins og hjartabolspróf og ómanir. Misjafnt er þó milli starfsstöðva hversu umfangsmikil þessi starfsemi er. Sjá má yfirlit á myndunum hér fyrir neðan.



Speglanir 2022

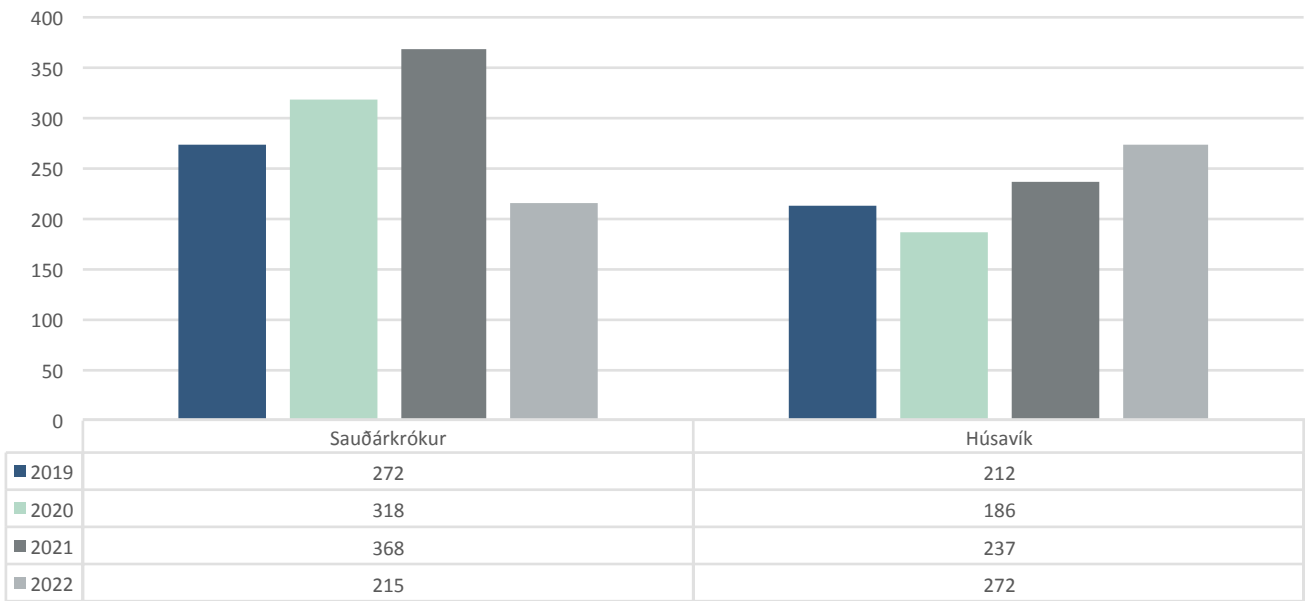


Fjöldi hjartalþolprófa og hjartaómana





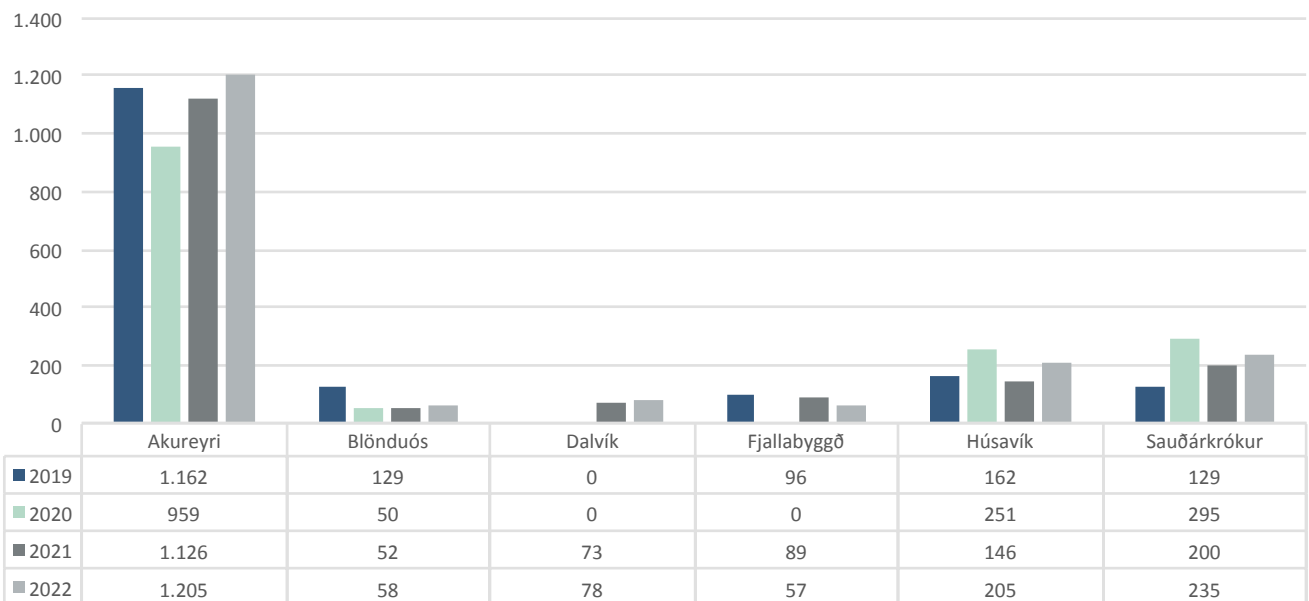
Fjöldi ómana - þvagfæralæknar



● Skimun fyrir leghálskrabbameini

Yfirlit yfir fjölda skimana má sjá í töflu hér fyrir neðan.

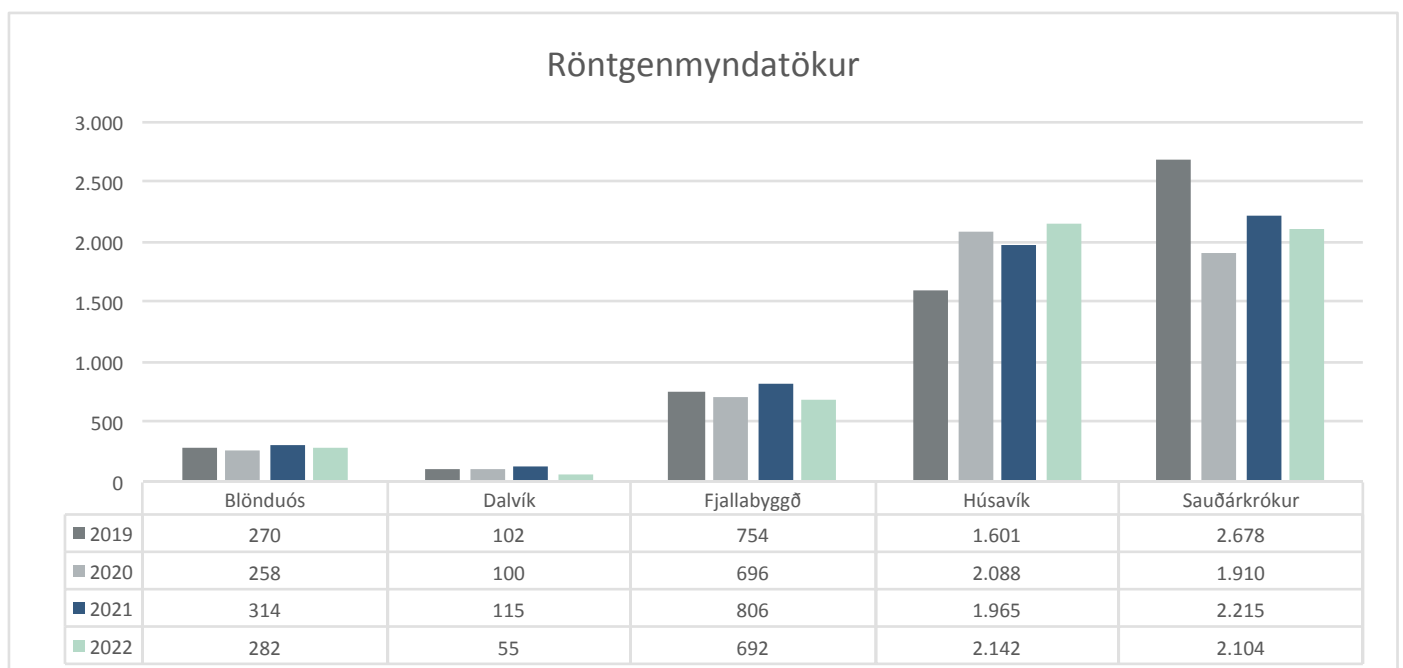
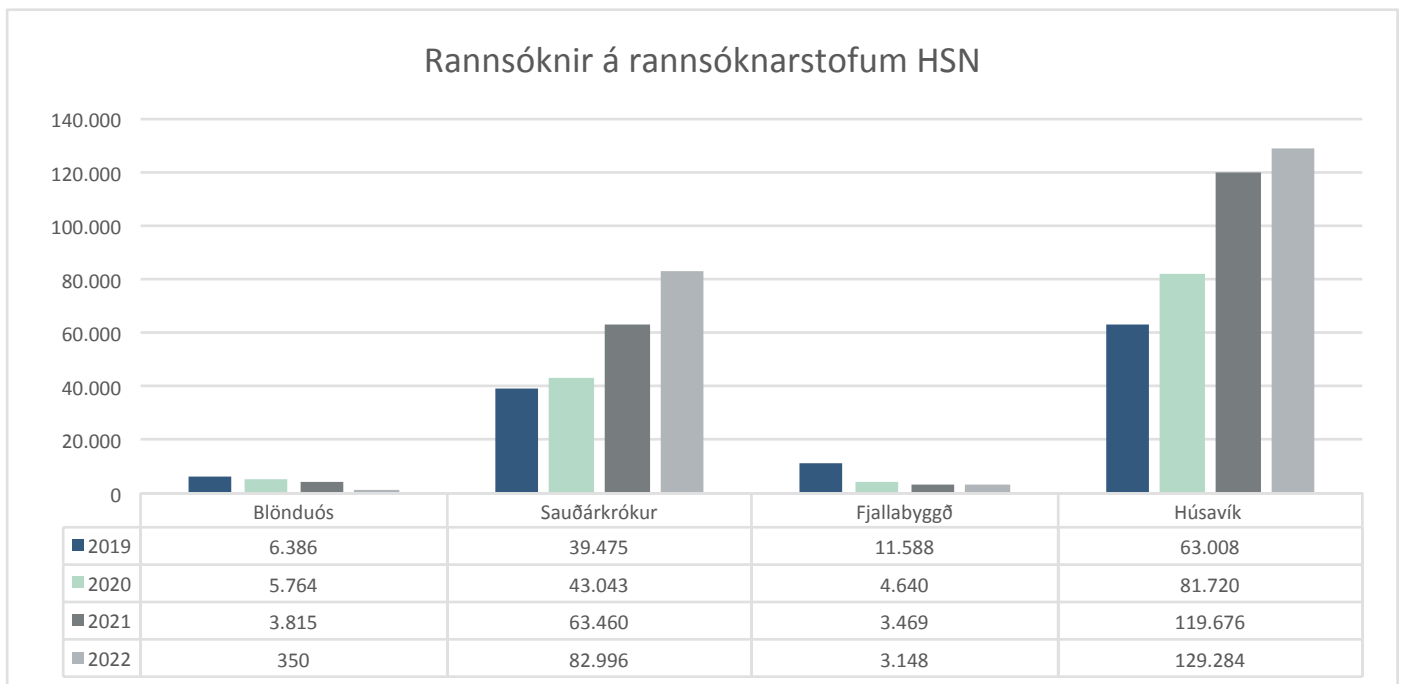
Skimun fyrir leghálskrabbameini - samskipti



Rannsóknir og röntgenmyndatökur

Rannsóknir innan HSN eru að stærstum hluta framkvæmdar á Sauðárkróki og Húsavík. Á Blönduósi, Dalvík og Fjallabyggð eru aðallega gerðar skyndirannsóknir. Röntgenmyndatökur eru framkvæmdar á öllum meginstarfsstöðvum HSN nema á Akureyri.

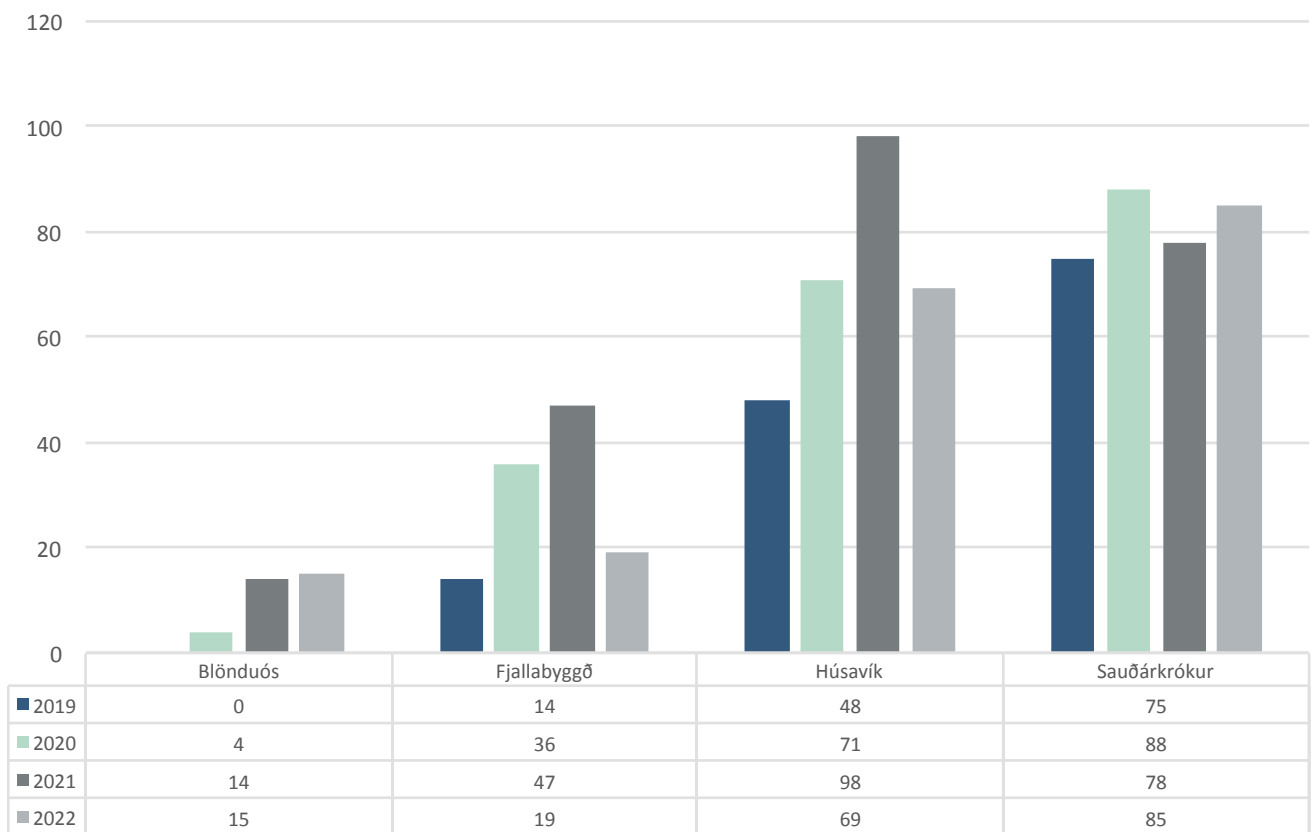
Sjá má yfirlit yfir fjölda rannsókna og röntgenmynda á HSN hér fyrir neðan.





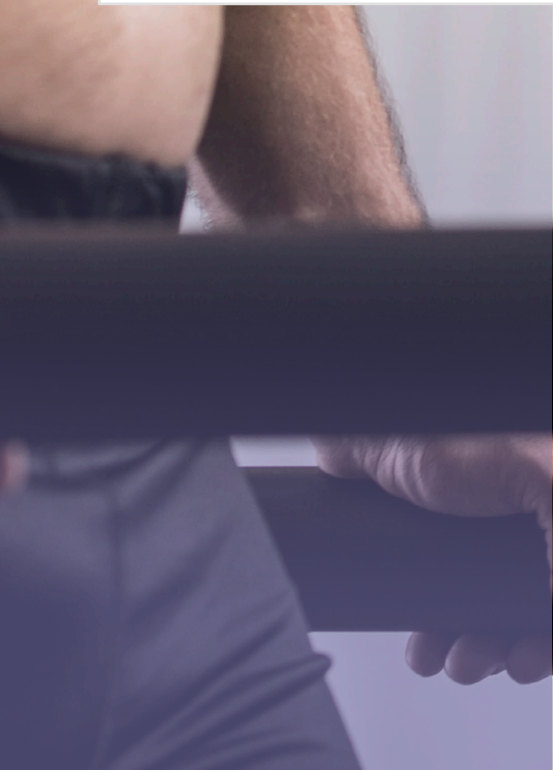
Holterrannsóknir eru framkvæmdar á heilsugæslustöðvum HSN á Blönduósi, Fjallabyggð, Húsavík og Sauðárkróki. Fjöldi rannsókna árið 2022 var 188, en var 237 árið 2021.

Fjöldi holterrannsókna

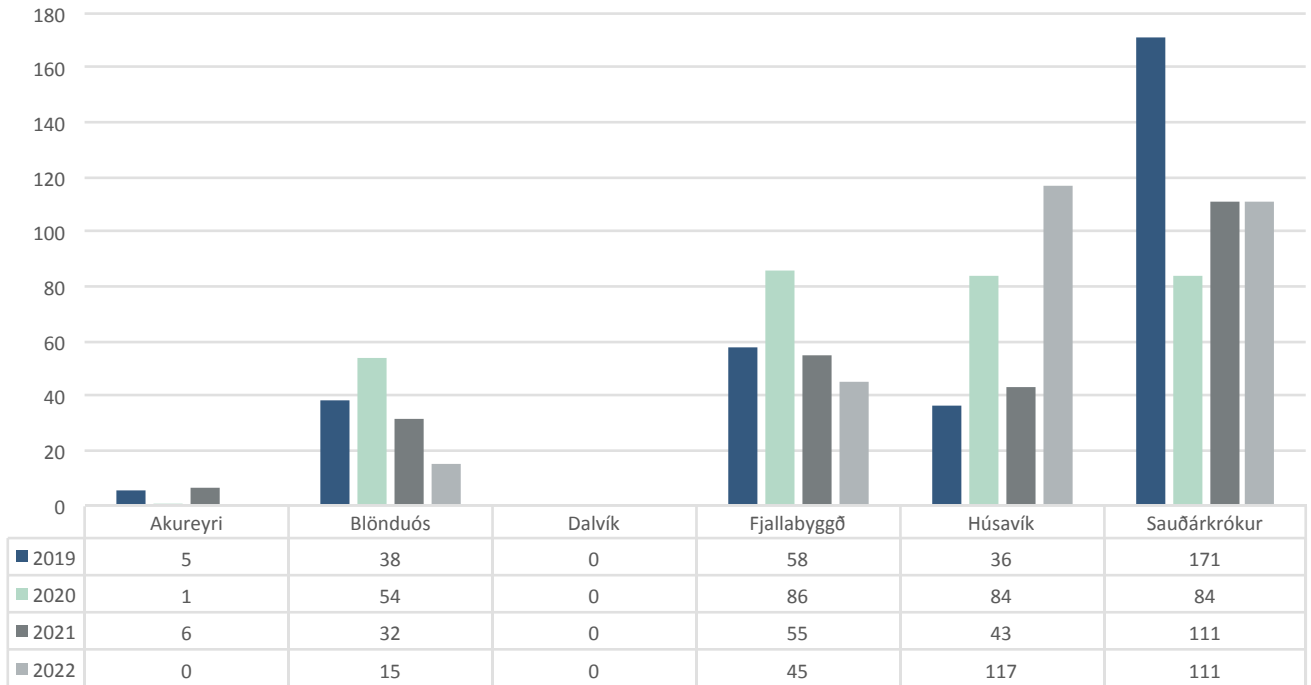


● Atvikaskráning

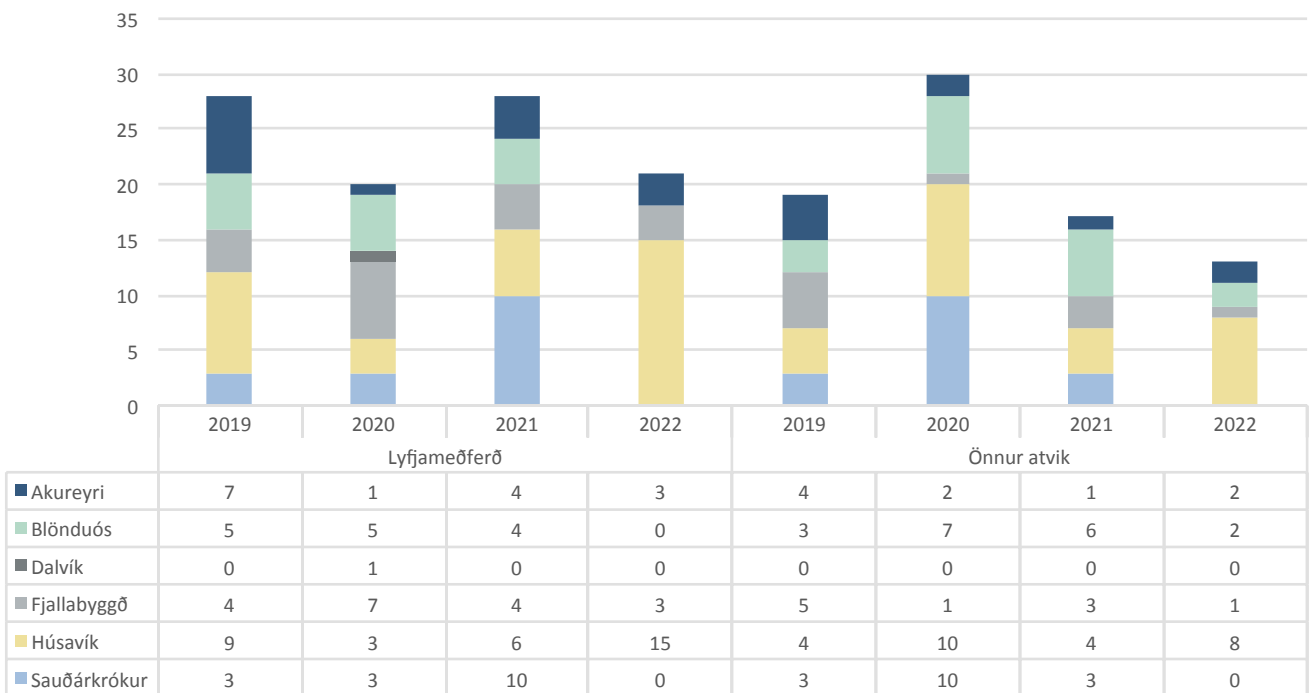
Á árinu 2021 voru skráð atvik 292 og á árinu 2022 fjölgaði þeim um 36, í 328. Algengustu atvikin eru föll/byltur en síðan koma atvik tengd lyfjameðferð. Í töflunni hér að neðan má sjá yfirlit yfir skráð atvik á HSN.



Atvikaskráning, fall/bylta



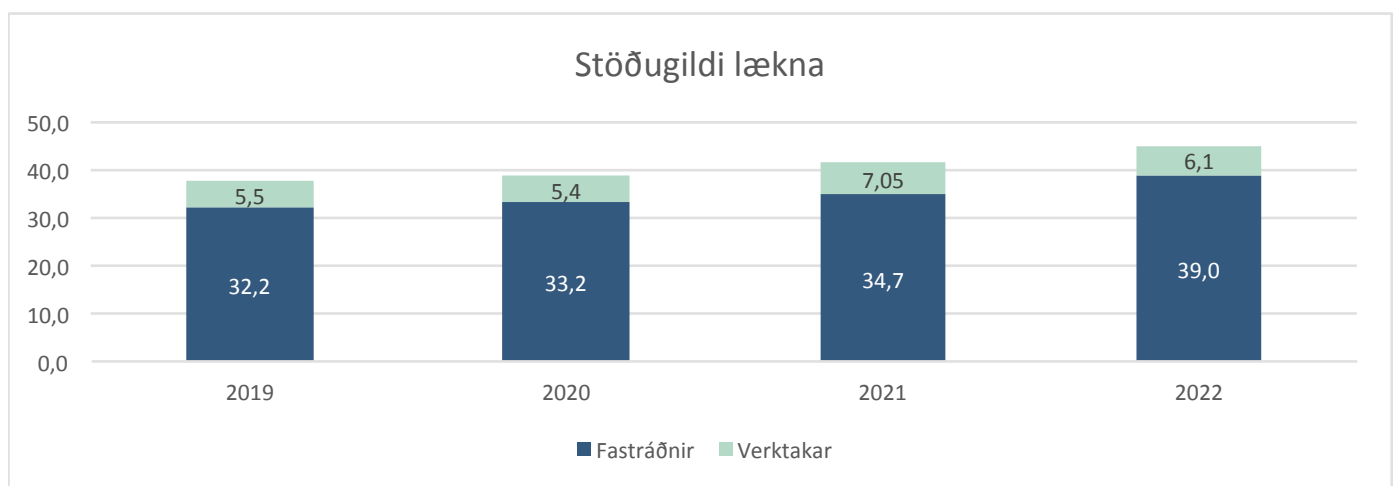
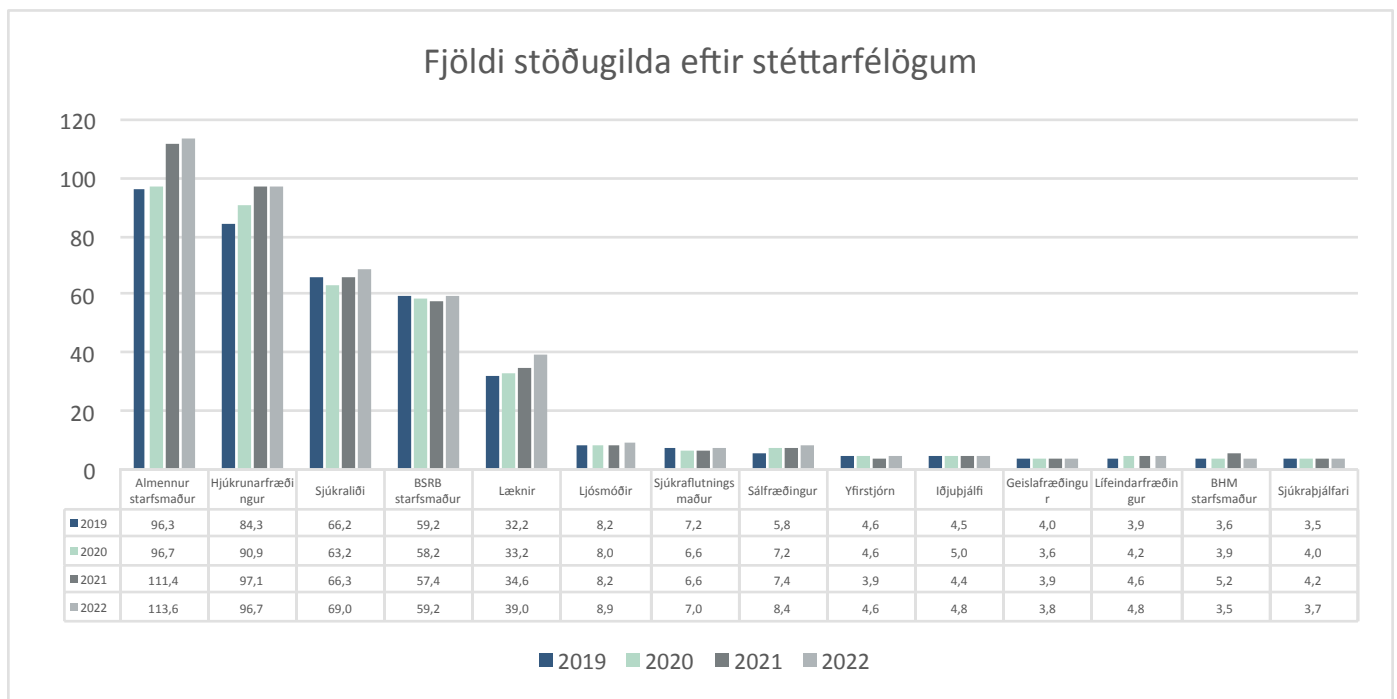
Atvikaskráning, lyfjameðferð og önnur atvik



Starfsmannamál

Á HSN starfa um 580 starfsmenn að jafnaði í um 431 stöðugildi. Þá er ekki meðtalið starfsfólk á verktakasamningum. Starfsmenn eru að meðaltali í um 74% stöðuhlutfalli og eru 15% þeirra karlmenn og 85% konur. Samtals kom 821 starfsmaður á launaskrá á árinu.

Starfsmenn sem flokkast sem „almennur starfsmaður“ eru fjölmennasta starfsstétt HSN en þar eru um 114 stöðugildi. Þá koma hjúkrunarfræðingar í um 97 stöðugildum, sjúkraliðar í 69,6 stöðugildum og BSRB starfsmenn í 59,8 stöðugildum. Aðrar stéttir eru með færri en 40 setin stöðugildi. Stöðugildi lækna eru 39. Stöðugildi sérfræðinga í heimilislækningum eru rúmlega fimmtán, aðrir sérfræðingar um átta og almennir læknar, sérnámsgrunnslæknar og læknanemar um fimmtán. Á myndunum hér fyrir neðan má sjá yfirlit yfir fjölda stöðugilda eftir stéttarfélögum og yfir stöðugildi lækna.

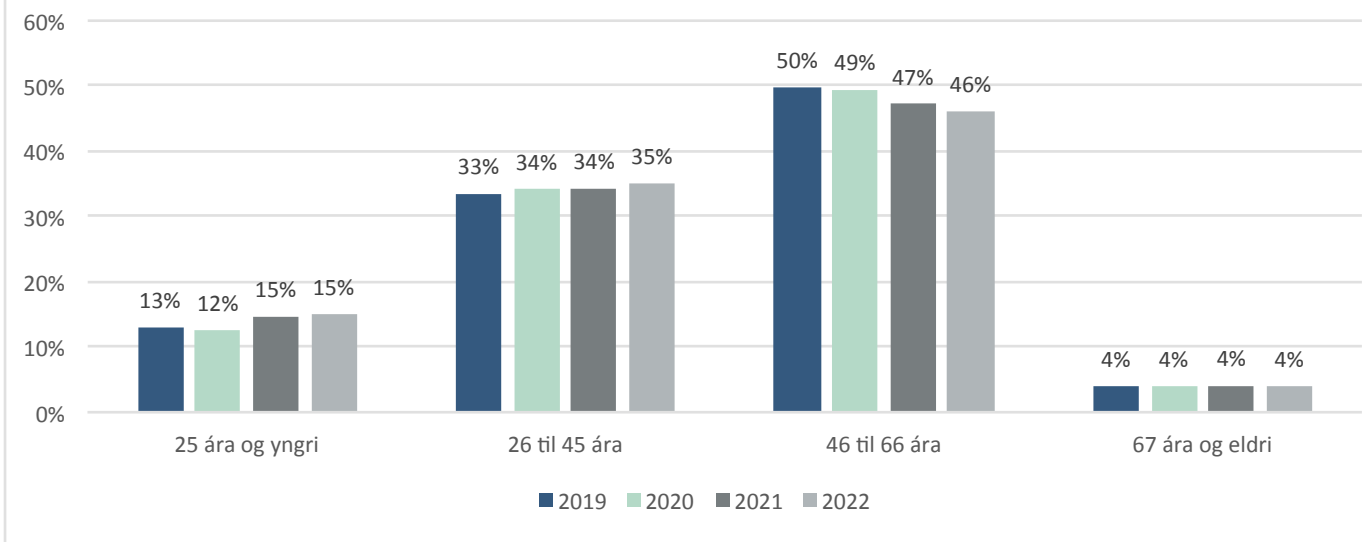


Meðalaldur starfsmanna er 45 ár og lækkar örlítið milli ára (45,1 árið 2021). Veikindahlutfall er 9,13% árið 2022 en var 6,81% árið 2021. Markmiði starfsáætlunar fyrir 2022 var ekki náð en það er 6,3%. Fjarverustundir vegna veikinda voru 78.685 á árinu 2022 sem gera 9.836 veikindadaga.

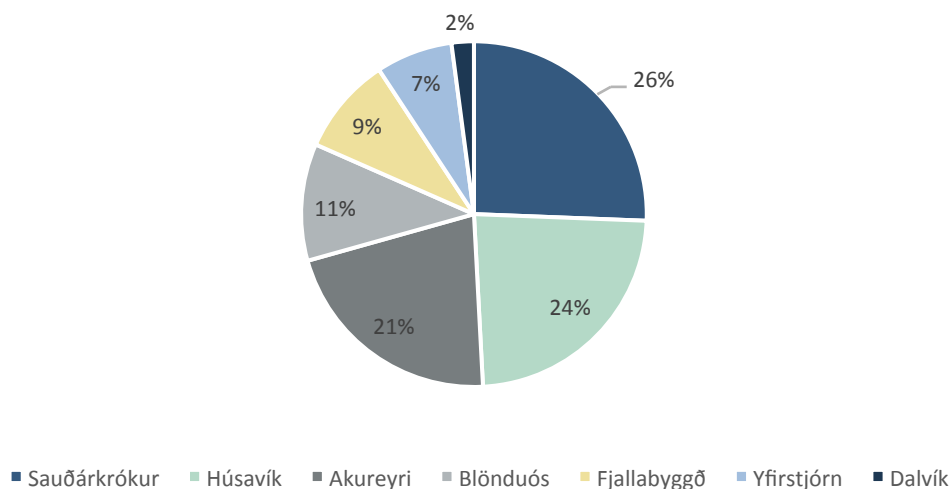
Fjarvera vegna veikinda barna var 5,48% af fjarverustundum í heild á árinu 2022 eða 4.310 stundir. Hafa ber í huga að heimsfaraldur COVID-19 hafði mikil áhrif á veikindafjarvistir starfsfólks á árinu 2022.

Á myndunum hér fyrir neðan má sjá hvernig starfsmenn skiptast eftir aldursbilum og skipulagseiningum. Á skipulags-einingunni „Yfirstjórn“ kostnaðarfærast stöðugildi vegna framkvæmdastjórnar og mannauðs ásamt starfsfólki fjármála-sviðs, gæðasviðs og tæknisviðs. Einnig eru kostnaðarfærðar sérnámsstöður í heilsugæsluhjúkrun.

Hlutfall starfsmanna eftir aldursbilum



Dreifing starfsfólks eftir skipulagseiningu 2022



● Gjafir til HSN 2022

HSN berast reglulega gjafir frá velunnurum stofnunarinnar. Gjafirnar bæta til muna búnað stofnunarinnar. Skjólstæðingar og starfsfólk meta hlýjan hug og örlæti styrktar- og stuðningsaðilanna.

Gjafir til starfsstöðvar HSN á Sauðárkróki

Stofnuninni bárust frá Sigurlaugarsjóði gjafir að verðmæti 2.471.748 kr. :

- Zebra Wristband prentari að verðmæti 146.629 kr.
- Tvö sjúkrarúm að verðmæti 1.534.264 kr.
- Tvö náttborð að verðmæti 263.288 kr.
- Otoscope frá Titus að verðmæti 298.760 kr.
- Nielsen sturtustóll að verðmæti 150.000 kr.
- Hjólastandur með vinnuborði fyrir lífsmarkamæli að verðmæti 78.807 kr.

Sólveig og Halldór, íbúar á deild II, gáfu stofnuninni:

- Visionair hárpurrku að verðmæti 169.167 kr.

Kvenfélag Sauðárkróks gaf gjafir að verðmæti 1.103.520 kr.:

- Connex Spot Mobile Work Surface Stand að verðmæti 81.059 kr.
- Sólarhringsblóðþrýstingsmælir að verðmæti 421.686 kr.
- CSM lífsmarkamælir og Barcode scanner á CMS að verðmæti 600.775 kr.

Gjafir til starfsstöðvar HSN á Akureyri

Hjartavernd Norðurlands gaf stofnuninni:

- Tvo blóðþrýstingsmæla að verðmæti 302.000 kr.

Gjafir til starfsstöðvar HSN í Fjallabyggð

Minningarsjóður Guðnýjar Stefáns gaf stofnuninni gjafir að verðmæti 1.319.579 kr. :

- Þrjár Agilia vökvadætur að verðmæti 495.723 kr.
- Carevo sturtubekkur að verðmæti 823.856 kr.

Gjafir til starfsstöðvar HSN á Blönduósi

Hollvinasamtök HSN á Blönduósi gáfu stofnuninni:

- Hjólastól að verðmæti 199.800 kr.

Gjafir til starfsstöðvar HSN á Húsavík

Styrktarfélag Heilbrigðisstofnunar Þingeyinga gaf stofnuninni gjafir að verðmæti 3.711.534 kr. :

- Lífsmarkamælir, scanner og hjólastandur að verðmæti 707.879 kr.
- Fósturdoppler að verðmæti 115.940 kr.
- Sjúkradýna clean care að verðmæti 125.556 kr.
- Tvö sjúkrarúm, dýnur, gálgar og náttborð að verðmæti 2.000.718 kr.
- Reposes care-sit sessa að verðmæti 64.521 kr.
- Reposes sessa, pumpa, yfirdýna að verðmæti 83.120 kr.
- Rafknúinn sturtustóll og setdýna f. sturtustól að verðmæti 613.800 kr.

Gjafir til starfsstöðvar HSN í Reykjahlíð

Kvenfélagið í Mývatnssveit gaf stofnuninni:

- Heine NC2 dermatoscope að verðmæti 124.978 kr.

Kiwanisklúbburinn Herðubreið gaf stofnuninni:

- Hlustunarpípu pro cardi að verðmæti 45.960 kr.

Gjafir til starfsstöðvar HSN á Þórshöfn

Félagasamtök á Þórshöfn gáfu stofnuninni:

- Hjartastuðtæki og burðartösku að verðmæti 296.902 kr.

● Skýrsla og áritun stjórnenda

Heilbrigðisstofnun Norðurlands er ríkisaðili í A-hluta sem veitir heilsugæsluþjónustu, sjúkrahúspjónustu auk öldrunarþjónustu í formi hjúkrunar- og dvalarrýma. Starfsemi Heilbrigðisstofnunar Norðurlands nær frá Blönduósi í vestri til Þórshafnar í austri.

Á árinu 2022 var ársveltan kr. 8.770,0 milljónir og afkoma kr. 92,1 milljón. Samkvæmt efnahagsreikningi er hrein eign kr. 31,1 milljón í árslok og eignir samtals kr. 1.136,3 milljónir.

Það er álit okkar að ársreikningur 2022 gefi glögga mynd af rekstri, eignum, skuldum og eiginfjárstöðu Heilbrigðisstofnunar Norðurlands í samræmi við lög um opinber fjármál.

Forstjóri og framkvæmdastjóri fjármála og stoðsviða HSN staðfesta hér með ársreikning Heilbrigðisstofnunar Norðurlands fyrir árið 2022 með undirritunum sínum.

Forstjóri



Framkvæmdastjóri fjármála og stoðsviða



● Sundurliðaður rekstrarreikningur 2022

	2022	2021
Tekjur		
Tekjufærsla fjárveitinga	7.880.993.253	7.142.052.558
Seld þjónusta	661.258.354	681.846.416
Vörusala	67.018.346	46.186.353
Framlög og ýmsar tekjur	79.045.504	85.883.903
Tekjufærsla frestaðra tekna fyrri ára	81.637.558	71.189.661
Tekjur samtals	8.769.953.015	8.027.158.891
Gjöld		
Laun, launatengd gjöld og starfsmannakostnaður	6.141.961.019	5.634.873.232
Annar rekstrarkostnaður	2.448.056.805	2.347.170.074
Afskriftir	81.637.558	71.189.661
Gjöld samtals	8.671.655.382	8.053.232.967
Afkoma fyrir fjármagnsliði	98.297.633	(26.074.076)
Fjármunatekjur og (fjármagnsgjöld)		
Vaxtatekjur, verðbætur og gengishagnaður	186.139	176.858
Vaxtagjöld, verðbætur og gengistap	(6.405.520)	(2.753.109)
	(6.219.381)	(2.576.251)
Afkoma ársins	92.078.252	(28.650.327)
Afkoma ársins skiptist þannig eftir fjárheimildaliðum		
Rekstur	92.078.252	(40.909.632)
Rekstrartilfærslur	0	12.259.305
	92.078.252	(28.650.327)

● Efnahagsreikningur 2022

	31.12.2022	31.12.2021
Eignir		
Fastafjármunir		
Óefnislegar eignir	2.809.195	0
Varanlegir rekstrarfjármunir:		
Áhöld, tæki og búnaður	308.508.802	319.440.823
Farartæki og vélar	69.331.373	58.975.429
Aðrar eignir	1.217.490	1.322.490
	<u>379.057.665</u>	<u>379.738.742</u>
Fastafjármunir samtals	<u>381.866.860</u>	<u>379.738.742</u>
Veltufjármunir		
Birgðir	41.222.025	36.120.665
Viðskiptakröfur	39.194.606	38.928.185
Tengdir aðilar	589.362.328	620.922.131
Aðrar kröfur og fyrirframgreiddur kostnaður	17.960.541	13.119.737
Handbært fé	66.669.052	36.513.631
	<u>754.408.552</u>	<u>745.604.349</u>
Veltufjármunir samtals	<u>754.408.552</u>	<u>745.604.349</u>
Eignir samtals	<u>1.136.275.412</u>	<u>1.125.343.091</u>
Eigið fé og skuldir		
Eigið fé		
Hrein eign	31.088.953	(60.989.299)
	<u>31.088.953</u>	<u>(60.989.299)</u>
Eigið fé samtals	<u>31.088.953</u>	<u>(60.989.299)</u>
Skuldir		
Tengdir aðilar	58.449.174	51.173.395
Viðskiptaskuldir	116.865.479	210.032.912
Ýmsar skammtímaskuldir	503.619.204	477.115.944
Frestun tekjufærslu fjárfestingarheimilda	426.252.602	448.010.139
	<u>1.105.186.459</u>	<u>1.186.332.390</u>
Skuldir samtals	<u>1.105.186.459</u>	<u>1.186.332.390</u>
Eigið fé og skuldir samtals	<u>1.136.275.412</u>	<u>1.125.343.091</u>

● Sjóðstreymisyfirlit 2022

	2022	2021
Rekstrarhreyfingar		
Hreint veltufé frá rekstri:		
Afkoma ársins	92.078.252	(28.650.327)
Rekstrarliðir sem ekki hafa áhrif á fjárstreymi:		
Afskriftir	81.637.558	71.189.661
Tekjufærsla frestaðra tekna fyrri ára	(81.637.558)	(71.189.661)
	<u>92.078.252</u>	<u>(28.650.327)</u>
Lækkun (hækkun) rekstrartengdra eigna:		
Viðskiptakröfur - aðrar skammtímakröfur	(5.107.225)	16.581.086
Tengdir aðilar	7.529.858	(4.543.394)
Birgðir	(5.101.360)	2.886.683
Hækkun (lækkun) rekstrartengdra skulda:		
Skammtímaskuldir	(66.664.173)	16.354.274
	<u>(69.342.900)</u>	<u>31.278.649</u>
Handbært fé frá rekstri	<u>22.735.352</u>	<u>2.628.322</u>
Fjárfestingarhreyfingar		
Kaupverð varanlegra rekstrarfjármuna	(80.956.481)	(171.469.507)
Kaupverð óefnislegra eigna, verk í vinnslu	(2.809.195)	0
Söluverð varanlegra rekstrarfjármuna	359.952	0
	<u>(83.405.724)</u>	<u>(171.469.507)</u>
Fjármögnunarhreyfingar		
Tengdir aðilar	31.305.724	0
Fjárfestingarframlag	52.100.000	171.469.507
Gjafaframlög til fjárfestinga	7.420.069	13.245.060
	<u>90.825.793</u>	<u>184.714.567</u>
Hækkun (lækkun) á handbæru fé	30.155.421	15.873.382
Handbært fé í byrjun árs	36.513.631	20.640.249
Handbært fé í árslok	<u>66.669.052</u>	<u>36.513.631</u>

