



# ÁRSSKÝRSLA 2025

Útgáfudagur 8. maí 2026

# Ávarp forstjóra

Kæru íbúar Austurlands og starfsfólk Heilbrigðisstofnunar Austurlands,

Þótt ótrúlegt megji virðast flýgur tíminn og enn eitt árið við veitingu heilbrigðisþjónustu er liðið sitt skeið. Mér líður stundum eins og ég sé að skrifa sama pistilinn því öll ár við skipulagningu heilbrigðisþjónustu eru sannarlega viðburðarík en það er vegna þess hversu mikilvæg þjónustan er öllum byggðum. Allan sólarhringinn allt árið um kring veitir starfsfólk HSA nauðsynlega heilbrigðisþjónustu hvort sem það er á heilsugæslu, sjúkrahúsi, hjúkrunarheimilum, heimahjúkrun eða við sjúkraflutninga. Sú þjónusta sem HSA veitir snertir á einhverjum tímamarki líf hvers einstaklings á Austurlandi.



Það er því einstaklega mikilvægt að vel takist til og að hvert og eitt okkar axli þá miklu ábyrgð sem fylgir því að vinna að heilbrigðisþjónustu. Það er með sanni hægt að segja starfsfólk HSA axli þá ábyrgð enda sýna allir þeir mælikvarðar sem um þjónustu okkar gilda að þjónustan er almennt góð þrátt fyrir að áskoranirnar séu oft á tíðum margar. Mönnun er mikil áskorun, rekstur þjónustunnar er mikil áskorun og þá sérstaklega þegar eftirspurn eftir þjónustu fer stöðugt vaxandi.

Á umdæmissjúkrahúsinu okkar hafa verið gerðar miklar endurbætur sem svo sannarlega voru orðnar tímabærar. Til þess að hægt hafi verið að ráðast í þær þurfti að loka sjúkradeildinni í 4 vikur í júní. Það gekk vonum frammar og þakka ég sérstaklega það mikla skipulag sem nauðsynlegt var til að gera þær framkvæmdir að veruleika. En við þurfum að halda áfram því ekki má taka augun af jafn viðkæmri og mikilvægri þjónustu, alltaf þarf að líta fram á við og halda áfram uppbyggingu. Eitt af þeim verkefnum sem unnið var tengt frekari uppbyggingu var að reyna að renna styrkari stoðum undir göngudeildarstarfsemi HSA. Aðsókn í starfsemi göngudeildarinnar hefur vaxið ár frá ári enda einstaklega mikilvægt að íbúar þurfi ekki að fara suður til þess að fá t.d. lyfjameðferð sem vel er hægt að gefa hér heima. Til þess að raunverulega byggja upp þá mikilvægu starfsemi sem gagnast öllum íbúum Austurlands þarf göngudeild HSA á húsnæði að halda. Húsnæðið þarf að vera tengt Umdæmissjúkrahúsinu, nálægt þeirri sérfræðipækkingu sem þar er. Unnið hefur verið að því að göngudeildin fái það húsnæði sem nú hýsir hjúkrunarheimilið í Neskaupstað. Við vitum jú öll að það hjúkrunarheimili þrátt fyrir góða starfsemi uppfyllir ekki þær kröfur sem gerðar eru til húsnæðis hjúkrunarheimila en myndi nýtast vel annarri starfsemi sjúkrahússins.

Vegna þessa var unnið að því í samvinnu við Fjarðabyggð að klára samkomulagið um Gott að eldast. Í því myndi felast að efla ætti þjónustu við eldri borgara í Fjarðabyggð m.a. með viðbyggingu við hjúkrunarheimilið Hulduhlíð og að öflug dagdvalarþjónusta taki til starfa í Neskaupstað, á Eskfirði og á Fáskrúðsfirði. Það að efla dagdvöl og heimaþjónustu er algjörlega nauðsynlegt til framtíðar enda hefur verið sýnt fram á að öflug dagdvalarþjónusta lengir þann tíma sem fólk getur búið heima og styttr því þann tíma sem þörf er á að flytjast að heiman og inn á hjúkrunarheimili. Staða verkefnisins er nú sú að beðið er eftir svari frá ríkinu hvort það sé tilbúið í þetta mikilvæga framfaraskref fyrir heilbrigðisþjónustuna alla.

Rekstur HSA var á árinu 2025 afar strembinn sem raunar er engin nýlunda. Á árinu var HSA rekið með halla sem jókst frá mánuði til mánaðar. Þessi halli var fyrirséður enda sýndi rekstraráætlun HSA fram á að halli yrði á rekstri stofnunarinnar. Það var svo með góðu og þéttu samtali við stjórnvöld að tókst að

enda árið innan ramma þeirra fjárheimilda sem bárust. Það er því með ánægju hægt að segja að árið 2025 var níunda ár HSA í röð þar sem reksturinn var í jafnvægi.

Á árinu 2025 var framkvæmd umfangsmikil þjónustukönnun hjá íbúum hjúkrunarheimila HSA ásamt aðstandendum þeirra. Óhætt er að segja að könnunin hafi komið einstaklega vel út hvort sem litið er til svara íbúa eða aðstandenda. Á sama tíma var unnið með enn markvissari hætti að gæðamálum hjúkrunarheimila HSA sem síðan endurspegladist í betri gæðavísunum RAI mælitækisins en nokkurn tíma áður. Við starfsfólk hjúkrunarheimila HSA segi ég vel gert!

Til heilsugæslu HSA hefur oft verið litið m.a. vegna þess að við höfum reynt að byggja upp heilsugæslu með því að stöðugt fjölga fagstéttum heilsugæslunnar. Við vitum jú öll að viðhald heilsu og að bæta heilsu snýst um meira en er meira en meðhöndlun sjúkdóma og því er sérstaklega mikilvægt að starfseiningar sem beinlínis heita Heilsu-gæslur byggji upp öfluga teymisvinnu margra fagstétta. Það er því með mikilli ánægju sem við réðum til starfa nýja fagþekkingu til HSA þegar talmeinafræðingur tók til starfa hjá HSA.



HSA er ein öflugasta heilbrigðisstofnun landsins og það eru ekki bara orðin tóm heldur sýna mælikvarðar þjónustunnar og starfseminnar allra það. Þessi árangur er ekki tilviljun og ég óska þess að allt starfsfólk HSA geri sér grein fyrir mikilvægi sínu við þann árangur. Hvert og eitt okkar skiptir miklu máli enda erum við ekki mörg. Það hvernig við komum fram hvern dag við okkar skjólstæðinga og samstarfsfólk, ásamt miklum metnaði til þess að ná faglegum árangri jafnt sem einstaklega lausnamiðaðari nálgun á allar okkar áskoranir, er kjarni HSA. Við höldum áfram á þessari braut og víkjum hvergi af leið enda vitum við að hún skilar árangri.

Að lokum langar mig aðeins að nýta tækifærið hér til þess að víkja að persónulegri málum. Eins og flestir vita ákvað heilbrigðisráðherra að auglýsa ætti stöðu forstjóra Heilbrigðisstofnunar Austurlands og mun ég því að öllum líkindum ljúka störfum mínum fyrir 31. desember 2026. Það hefur verið heiður míns starfsferils að hafa fengið tækifæri til þess að vinna með ykkur að uppbyggingu heilbrigðisþjónustu á Austurlandi. Okkur hefur tekist vel til og ég horfi því stoltur til þessara 10 ára. Af HSA hef ég ekki nokkrar áhyggjur enda veit ég hversu öflugur hópur hér starfar sem mun halda áfram að veita öflugan heilbrigðisþjónustu nú sem endranær.

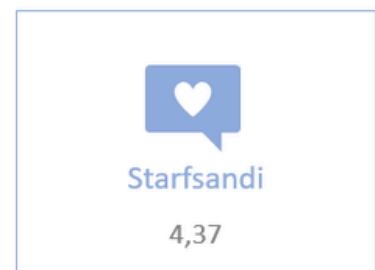
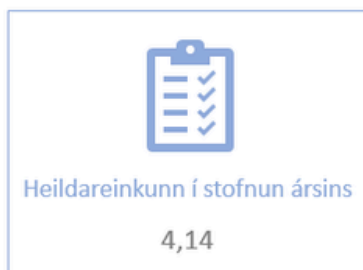
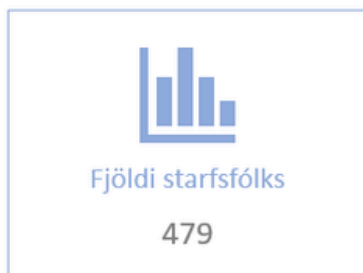
Ég þakka af öllu hjarta fyrir mig og það samstarf sem ég hef átt bæði inn í stofnunina sem og út á við.

Kveðja,  
Guðjón Hauksson  
forstjóri

# Mannauður HSA

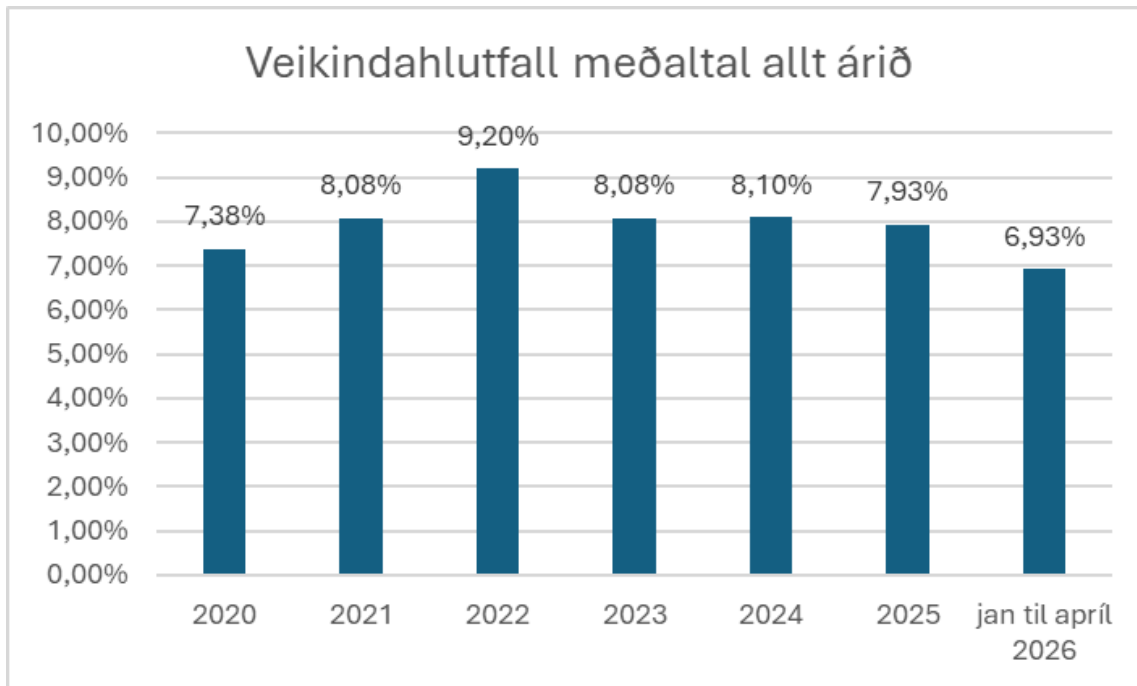
## forsenda árangurs

Mannauður okkar er lykilforsenda árangurs og þróunar hjá Heilbrigðisstofnun Austurlands og er hæfni og ánægja starfsfólks grunnur að sterkri vinnustaðamenningu. Markvisst er unnið að því að efla þekkingu, færni og vellíðan starfsfólks og skapa gott starfsumhverfi. Hjá HSA starfa 479 einstaklingar í 356,3 stöðugildum og er mikill meirihlutinn konur eða 419, karlar eru 58 og 2 eru kynsegin. Starfsstöðvar eru 14 talsins sem eru staðsettar um allt Austurland og er meðalaldur starfsfólks 46 ár. Starfsfólk okkar kemur víða að en einstaklingar af 20 þjóðernum starfa hjá HSA, fyrir utan Ísland koma flestir frá Póllandi, Danmörku og Filippseyjum.



Veikindahlutfall síðustu ára er fremur hátt eða á bilinu 7-9% sem er ekki óalgengt fyrir starfsemi af okkar toga og mikill meirihluti starfa eru vaktavinnustörf. Veikindafjarvistir þarf að rýna markvisst og efla þarf bæði viðverusamtöl og starfsmannasamtöl við starfsfólk. Eins er vinna við nýja viðverustefnu hafin og stefnum við á að hún verði gefin út í haust. Við viljum setja heilsu starfsfólks í forgang og innleiddum m.a. nýlega heilsuræktarstyrk og nú getur starfsfólk sótt annaðhvort um heilsuræktarstyrk eða samgöngustyrk. Með því viljum við styðja við heilsueflingu starfsfólks sem við vitum að skilar sér margfalt til baka - heilbrigðara starfsfólk er betur í stakk búið til að takast á við krefjandi verkefni í amstri dagsins.





Jafnrétti er okkur mikilvægt en HSA hlaut jafnlaunavottun fyrst allra heilbrigðisstofnana árið 2019 á grundvelli jafnlaunastaðalsins ÍST 85. HSA leggur mikla áherslu á að greidd séu sömu laun fyrir sömu eða jafnverðmæt störf óháð kyni, kynþætti eða öðrum órökstuddum viðmiðum. Í apríl fór HSA í áttunda sinn í gegnum viðhaldsúttekt vegna jafnlaunavottunar og jafnréttisáætlun gildir til ársins 2027 og því verður hún endurskoðuð þá og gefin út aftur. HSA fékk í fjórða sinn viðurkenningu Jafnréttisvogarinnar en viðurkenningu hljóta þau félög, stofnanir og sveitarfélög sem hafa náð að jafna hlutfall kynja í efsta lagi stjórnar. Í stjórnendastörfum innan HSA er kynjahlutfallið 69% konur og 31% karlar en á vinnustaðnum í heild er mikill meirihlutinn konur. Við erum stolt af þessu og trúum að jafnrétti og fjölbreytileiki leggi grunn að heilbrigðu og öflugu vinnuumhverfi.

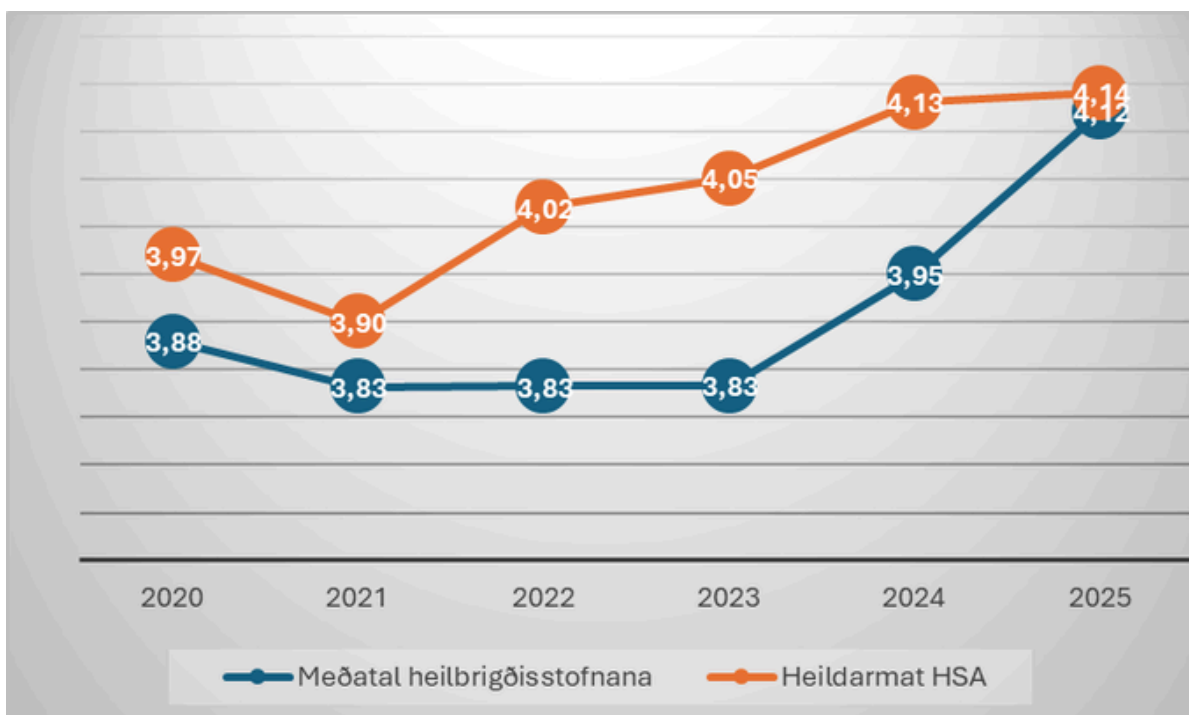
Á síðustu árum hefur aukin áhersla verið lögð á skipulagða almenna fræðslu með það að markmiði að ná til sem flestra og mæta fjölbreyttum fræðsluþörfum innan HSA. Jafnframt hefur starfsfólk verið hvatt til að sinna eigin starfsþróun og leita fjölbreyttra leiða til að efla sig í starfi. Í vetur hafa samtals verið haldin 28 námskeið og hafa í heild tæplega 400 starfsmenn sótt námskeiðin sem er töluverð aukning frá fyrra ári. Dæmi um námskeið sem hafa verið haldin eru skyndihjálpanámskeið, fræðsla um átraskanir, seigla í heilbrigðisþjónustu, staðlað mat á sjálfsvígshættu, umönnunarskóli fyrir starfsfólk hjúkrunarheimila, líkamsbeitingarnámskeið, tímastjórnun, samskipti og vellíðan í vinnunni (EKKO) o.fl. Austurbrú hefur tekið saman námsmat í lok hvers námskeiðs en þar lýsa þátttakendur almennt góðri upplifun af námskeiðum og telja fræðsluna nýtast vel í starfi.

Einnig hafa verið samþykktar um 90 námsleyfisbeiðnir á árinu sem eru yfirleitt námskeið og ráðstefnur sem starfsfólk hefur óskað eftir að sækja sérstaklega starfs síns vegna. Fimm starfsmenn hafa verið í lengra námsleyfi sem hluta af starfshlutfalli sínu og að auki hafa fjórir sjúkraliðar verið í diplómanámi í öldrunar- og heimahjúkrun við Háskólann á Akureyri. Við héldum vel heppnaðan stjórnendadag á Seyðisfirði í september en þá hittist stór hluti stjórnenda og fór á námskeið á vegum KVAN um sex týpur verksnildar. Það er afar ánægjulegt hvað starfsfólk HSA hefur verið duglegt að sækja fræðslu af ýmsum toga og efla þar af leiðandi sjálfan sig í starfi sem skilar sér í bættri þjónustu við skjólstaðinga HSA.

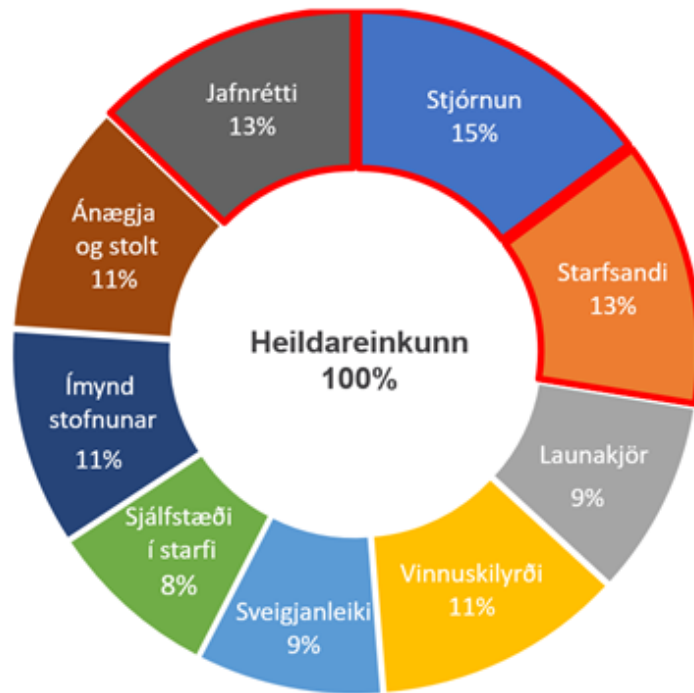


## Stofnun ársins – hæsta heildareinkunn til þessa!

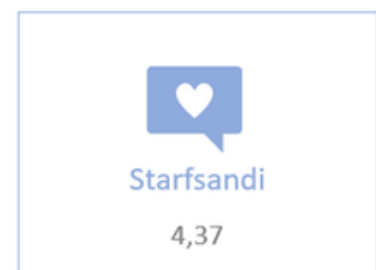
Við fengum góðar niðurstöður úr stofnun ársins og náðum við að hækka heildareinkunn okkar enn eitt árið og hefur hún aldrei mælst hærrí en nú eða 4,14 af 5 mögulegum. Stofnun ársins er viðamikil könnun sem hefur það að markmiði að bæta starfsumhverfi í opinberri þjónustu og niðurstöður nýttar til að sjá hvað er á réttri leið og hvar er þörf á umbótum. Á neðangreindri mynd má sjá hvernig heildareinkunn hefur þróast sl. sex ár hjá HSA í samanburði við meðaltal annarra heilbrigðisstofnana en HSA hefur sl. fjögur ár náð yfir fjóra í einkunn af fimm mögulegum og heildar starfsánægja mælist há.



Þættirnir sem vega inn í matið um Stofnun ársins eru stjórnun, starfsandi, launakjör, vinnuskilyrði, sveigjanleiki vinnu, sjálfstæði í starfi, ímynd stofnunar, ánægja og stolt og jafnrétti og á myndinni sést hvað hver þáttur vegur mikið af heildareinkunn:



Hækkun varð á nær öllum þessum þáttum milli ára en stjórnun (4,30), starfsandi (4,37) og launakjör (3,23) hækkuðu mest á milli ára. Þættirnir ánægja og stolt (4,34), vinnuskilyrði (3,81) og sveigjanleiki í vinnu (4,13) lækka hins vegar lítillega milli ára.



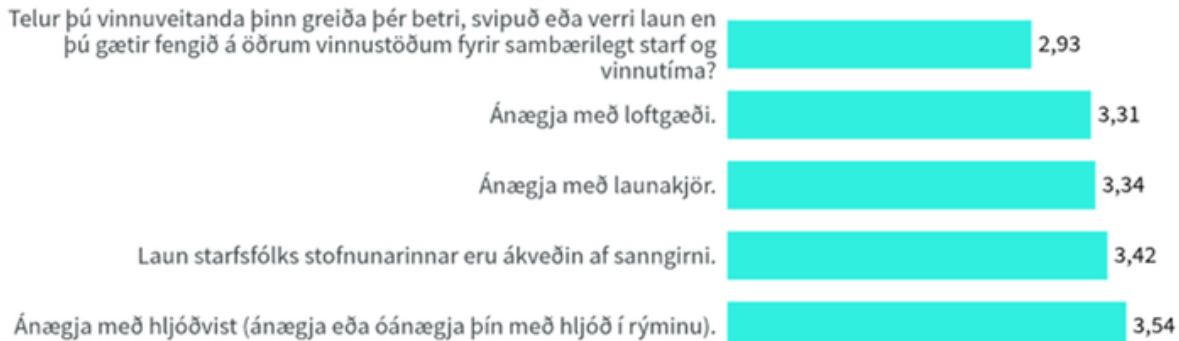
Á myndinni hér fyrir neðan má sjá fimm hæstu einkunnir úr könnuninni. Það er ánægjulegt að sjá að tvær fullyrðingar snúa að samskiptum við næstu yfirmenn en fullyrðingin „ég get leitað til næsta yfirmanns ef ég þarf á því að halda“ og einnig „næsti yfirmaður minn virðir starfsfólkið mikils“ fá háar einkannir. Að eiga traust og öruggt samband við sinn næsta yfirmann sem byggir á góðum samskiptum hefur jákvæð áhrif á starfsánægju. Fullyrðingin „mér kemur vel saman við samstarfsfólk mitt“ mælist einnig há og skiptir það einnig miklu máli fyrir vellíðan í starfi.

#### Heilbrigðisstofnun Austurlands



Eins og síðustu ár snúa lægstu þættirnir að launakjörum og ánægju með hljóðvist og loftgæðum eins og sjá má á mynd hér fyrir neðan:

#### Heilbrigðisstofnun Austurlands



Þó niðurstöður úr stofnun ársins hafi komið almennt vel út fyrir HSA síðustu ár þá gerum við okkur fulla grein fyrir að það er ekki nóg að mælikvarðar líti vel út á blaði, áskoranir í okkar krefjandi starfsumhverfi eru fjölmargar og við verðum að vera opin fyrir því að allt sé ekki fullkomið og hafa auðmýkt til að læra af því sem betur má fara. Við þurfum sífellt að vera meðvituð um að halda áfram að byggja undir gott starfsumhverfi, styðja við starfsfólk og stjórnendur og stuðla að samheldni og samvinnu á milli allra okkar starfstöðva – fyrir okkur öll og ekki síst fyrir þau sem þurfa á þjónustu okkar að halda.

Þórarna Gró Friðjónsdóttir,  
framkvæmdastjóri mannauðs

# Ársreikningur

Heilbrigðisstofnun Austurlands er ríkisaðili í A-hluta sem sinnir heilbrigðisþjónustu á Austurlandi og veitir almenna heilsugæslu-, sjúkra- og hjúkrunarþjónustu. Starfsemi Heilbrigðisstofnunar Austurlands nær frá Djúpavogi til Bakkafjarðar.

Á árinu 2025 var ársveltan kr. 8.328,6 - milljónir og jákvæð afkoma kr. 13,7 milljónir. Samkvæmt efnahagsreikningi er hrein eign kr. 57,2 milljón í árslok og eignir samtals kr. 1.134,9 milljónir.

Gjöld HSA hækka um kr. 963,2,- milljónir króna á milli ára og stafa einkum af jákvæðri viðbót í starfsemi HSA og spennandi verkefnum eins og ráðningu talmeinafræðings, ráðningu teymisstjóra í verkefnið Gott að eldast, aukningu í göngudeildarþjónustu, aukningu í sálgæslu, kjarasamningsbundnum launahækkunum og almennum verðlagshækkunum.

Rekstur heilbrigðisþjónustu er mikil áskorun en HSA hefur tekist að halda afkomu stofnunarinnar jákvæðri á undanförunum árum. Með aðhaldi í rekstri, útsjónarsemi, aukinni kostnaðarvitund, tækninýjungum og teymishugsun starfsfólks ásamt viðbótarfjárframlagi frá ríkissjóði.

Meðalfjöldi stöðugilda hækkaði um 12,7 á milli ára sem er jákvæð viðbót í öflugan hóp starfsmanna og stafar t.d. af breytingu verktöku lækna í launamenn.

Svava Ingibjörg Sveinbjörnsdóttir,  
framkvæmdastjóri fjármála

## Yfirlit um afkomu ársins 2025

|   | 2025                 | 2024                 |
|---|----------------------|----------------------|
| <b>Tekjur</b>                             |                      |                      |
| Tekjufærsla fjárveitinga                  | 7.737.553.763        | 6.841.998.200        |
| Seld þjónusta                             | 391.829.265          | 314.603.615          |
| Vörusala                                  | 9.516.376            | 2.271.438            |
| Framlög og ýmsar tekjur                   | 129.167.432          | 97.850.134           |
| Tekjufærsla frestaðra tekna fyrri ára     | 60.535.694           | 55.267.985           |
| <b>Tekjur samtals</b>                     | <b>8.328.602.530</b> | <b>7.311.991.372</b> |
| <b>Gjöld</b>                              |                      |                      |
| Laun og launatengd gjöld                  | 5.840.999.146        | 5.072.632.979        |
| Tilfærslur                                | 6.868.260            | 4.244.397            |
| Annar rekstrarkostnaður                   | 2.415.625.103        | 2.219.487.492        |
| Afskriftir og niðurfærslur                | 60.535.694           | 55.267.985           |
| <b>Gjöld samtals</b>                      | <b>8.324.028.203</b> | <b>7.351.632.853</b> |
| <b>Afkoma fyrir fjármagnsliði</b>         | <b>4.574.327</b>     | <b>-39.641.481</b>   |
| <b>Fjármunatekjur og (fjármagnsgjöld)</b> |                      |                      |
| Fjármunatekjur                            | 101.714              | 117.685              |
| Fjármagnsgjöld                            | -9.580.785           | -27.522              |

|  |                   |                    |
|--|-------------------|--------------------|
| Gengishagnaður, nettó gengisáhrif                            | 361.373           |                    |
|  | -9.117.698        | 90.163             |
| <b>Afkoma ársins</b>   | <b>-4.543.371</b> | <b>-39.551.318</b> |
| <b>Afkoma ársins skiptist þannig eftir fjárheimildaliðum</b> |                   |                    |
| Rekstur  | 2.324.889         | -35.306.921        |
| Rekstrartilfærslur   | -6.868.260        | -4.244.397         |
|  | -4.543.371        | -39.551.318        |

## Efnahagsreikningur 31. desember 2025

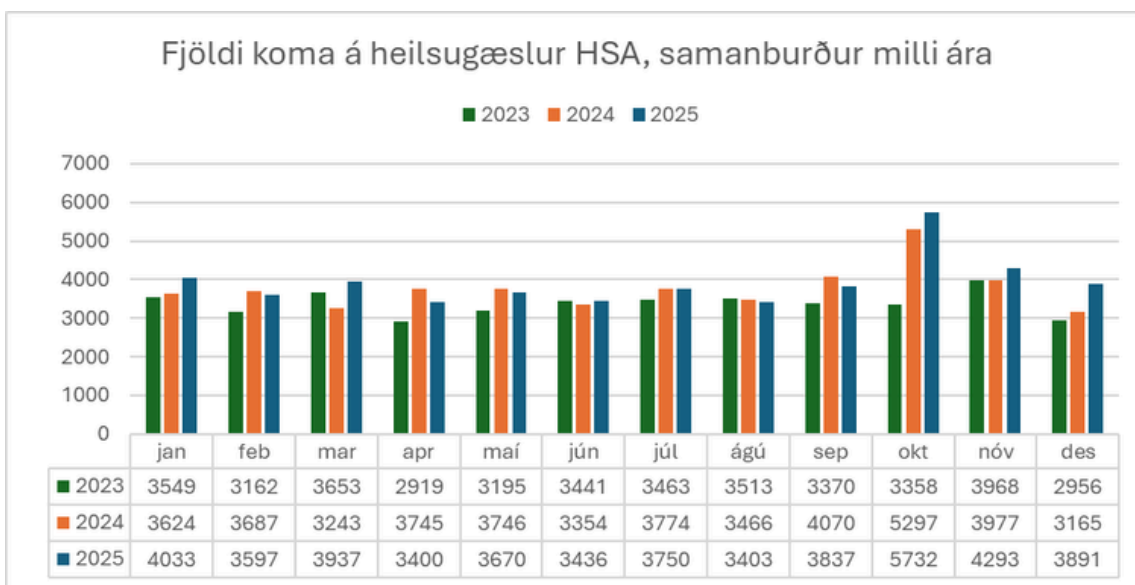
|   | 31.12.2025           | 31.12.2024           |
|---|----------------------|----------------------|
| <b>Eignir</b>                             |                      |                      |
| <b>Fastafjármunir</b>                     |                      |                      |
| Varanlegir rekstrarfjármunir:             |                      |                      |
| Áhöld, tæki og búnaður                    | 290.696.038          | 294.053.399          |
| Farartæki og vélar                        | 17.841.509           | 21.221.215           |
| Verk í vinnslu, fasteignir                | 15.921               | 0                    |
| <b>Fastafjármunir samtals</b>             | <b>308.553.468</b>   | <b>315.274.614</b>   |
| <b>Veltufjármunir</b>                     |                      |                      |
| Birgðir                                   | 54.957.643           | 58.180.788           |
| Viðskiptakröfur                           | 43.058.879           | 56.914.315           |
| Ríkissjóður                               | 642.685.050          | 485.653.922          |
| Handbært fé                               | 85.690.327           | 89.051.340           |
| <b>Veltufjármunir samtals</b>             | <b>826.391.899</b>   | <b>689.800.365</b>   |
| <b>Eignir samtals</b>                     | <b>1.134.945.367</b> | <b>1.005.074.979</b> |
| <b>Eigið fé og skuldir</b>                |                      |                      |
| <b>Eigið fé</b>                           |                      |                      |
| Hrein eign                                | 57.227.174           | 61.770.544           |
| <b>Eigið fé samtals</b>                   | <b>57.227.174</b>    | <b>61.770.544</b>    |
| <b>Skuldir</b>                            |                      |                      |
| Tengdir aðilar                            | 34.805.114           | 29.042.384           |
| Aðrar skuldir                             | 682.195.822          | 525.439.100          |
| Frestun tekjufærslu fjárfestingarheimilda | 360.717.257          | 388.822.951          |
| <b>Skuldir samtals</b>                    | <b>1.077.718.193</b> | <b>943.304.435</b>   |
| <b>Eigið fé og skuldir samtals</b>        | <b>1.134.945.367</b> | <b>1.005.074.979</b> |

# Starfsemistölur

Tekið saman af Katrínu Einarsdóttur, gæðastjóra

## Heilsugæslusvið

Heilsugæsla HSA þjónustar allt Austurland. Heilsugæslustöðvar eru átta og heilsugæslusel þrjú. Heilsugæslan er fyrsti viðkomustaður allra sem þurfa á heilbrigðisþjónustu að halda, hvenær sem er sólarhrings, hvort sem um er að ræða slys eða veikindi, stórt eða smátt, brátt eða ekki brátt.



Fjöldi skráðra koma á heilsugæslur HSA yfir árið 2025 er 44.737. Heilt yfir fjölgar komum á heilsugæslur HSA um að meðaltali 150 á mánuði milli árana 2024 og 2025. Flestar komur eru skráðar í október þegar influensubólusetningar eru í hámarki en hlutfallslega er mesta fjölgunin í desember, 23%.

### Skráðir þjónustuþegar á heilsugæslu HSA 2025

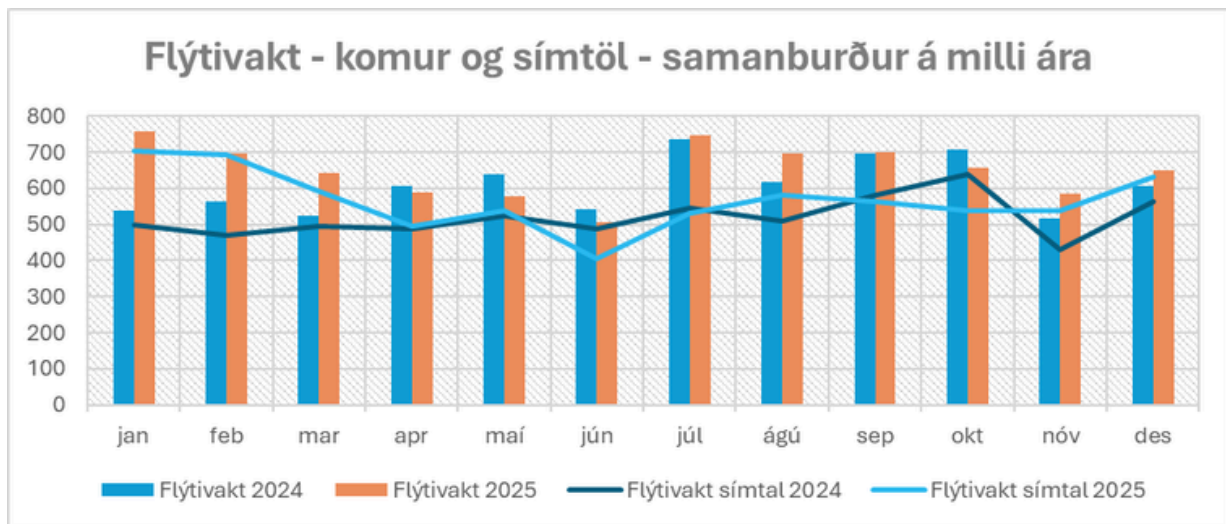
| Heilsugæsla   | Fjöldi skráðra | Fjöldi skólabarna | 75 ára og eldri |
|---------------|----------------|-------------------|-----------------|
| Djúpivogur    | 667            | 71                | 53              |
| Egilsstaðir   | 3.968          | 540               | 289             |
| Fjarðabyggð   | 4.781          | 668               | 325             |
| Seyðisfjörður | 630            | 56                | 50              |
| Vopnafjörður  | 676            | 79                | 66              |
| <b>Alls</b>   | <b>10.722</b>  | <b>1.414</b>      | <b>783</b>      |

## Heimahjúkrun 2025

| Fjöldi        | Jan   | Feb   | Mars  | Apríl | Mai   | Júní  | Júlí  | Ágúst | Sept  | Okt   | Nóv   | Des   |
|---------------|-------|-------|-------|-------|-------|-------|-------|-------|-------|-------|-------|-------|
| Vitjanir      | 2.109 | 2.018 | 2.308 | 2.380 | 2.638 | 2.515 | 2.569 | 2.417 | 2.364 | 2.400 | 2.295 | 2.347 |
| Einstaklingar | 184   | 182   | 180   | 184   | 187   | 186   | 188   | 182   | 187   | 182   | 175   | 178   |

HSA annast heimahjúkrun á sínu starfssvæði og er sú þjónusta yfirleitt veitt út frá heilsugæslum stofnunarinnar.

Á Seyðisfirði er heimahjúkrun veitt út frá hjúkrunarheimilinu Fossahlíð og á Vopnafirði er þjónustan veitt frá hjúkrunarheimilinu Sundabúð. Annars staðar er heimahjúkrun sinnt út frá heilsugæslum HSA. Árið 2025 fóru starfsmenn heimahjúkrunar í 28.360 vitjanir eða að meðaltali 2.363 vitjanir í mánuði og voru skjólstæðingar að meðaltali um 183 á mánuði sem eru svipað margir og árið 2024. Vitjunum heimahjúkrunar hefur þó fjölgað á milli ára, eru yfir 1.000 fleiri eða um 80 fleiri vitjanir á mánuði.



Mikil fjarlægð í sérhæfða sjúkrahúspjónustu á Landspítala og á Akureyri er sérstök fagleg áskorun fyrir fagfólk heilsugæslu HSA. Innan HSA er starfrækt flýtivakt eða samdægursþjónusta og þurfa því skjólstæðingar með bráð erindi ekki að bíða eftir þjónustu. Á flýtivaktina eru skráðar 7.806 komur á árinu 2025 sem er töluverð fjölgun frá árinu á undan (7.298). Þetta er um 651 komur á mánuði árið 2025, var 608 árið á undan. Símtöl á flýtivaktina fjölgaði sömuleiðis töluvert á milli ára, voru 6.229 árið 2024 en eru 6.814 árið 2025 eða um 568 símtöl á mánuði að meðaltali. Flýtivaktarþjónusta nær ákveðnum toppi í júlí þegar mikið er um ferðamenn á svæðinu en einnig er toppur í janúar, mögulega vegna flensunnar.

Þá eru mæðra- og fjölskylduvernd, ung- og smábarnaeftirlit og skólaheilsugæsla mikilvægir og lögbundnir þættir grunnþjónustunnar. Svo fjölbreytt hlutverk kallar á breiða fagþekkingu í fremstu línu þjónustukeðjunnar. Auk hinna hefðbundnu fagstétta lækna, hjúkrunarfræðinga og sjúkraliða þá starfa í heilsugæslu HSA félagsráðgjafi, heilbrigðisgagnafræðingur, iðjuþjálfari, ljósmæður, lyfjafræðingur, sálfræðingar, sjúkrapjálfafræðingur, sjúkraflutningamenn, talmeinafræðingur og þroskaþjálfari. Teymisvinna þvert á fagstéttir og byggðarlög eru áhersluatriði starfsfólks og stjórnenda. Nýjasta viðbót í þennan fjölbreytta hóp er talmeinafræðingur sem tók til starfa síðastliðið haust.

Þá hefur augnlæknaþjónusta sem veitt er að megninu til í gegnum fjarlækningabúnað verið starfrækt í rúmt ár með góðum árangri. Innan HSA eru einnig aðrir sérfræðilæknar með móttöku, svo sem barnalæknir, geðlæknir, húðlæknir, kvensjúkdómalæknir auk nokkurra greina skurðlækninga. Einnig er hér heilsueflandi móttaka sem hjúkrunarfræðingar HSA sjá um. Þá starfar innan HSA öflugt teymi sem sinnir geðheilbrigðisþjónustu, bæði einstaklingsmeðferðir og hópameðferðir. Innan teymisins eru sálfræðingar, geðlæknir, félagsráðgjafi, hjúkrunarfræðingur, iðjubjálfi, sjúkrabjálfi og fjölskyldufræðingur. Undir málaflokkinn geðheilsuteymi eru alls skráð 4.258 samskipti árið 2025. Annað nýtt verkefni sem ber að nefna er samvinnuverkefni milli HSA og Reykjalundar um eftirfylgni og endurhæfingu og eru skráð alls 222 komur á þennan málaflokk árið 2025.

Þó nokkur hluti af samskiptum á heilsugæslum HSA er í gegnum rafræna móttöku og voru skráð alls 21.090 samskipti þannig. Það má því segja að HSA sé að veita fjölbreytta þjónustu og vinnur starfsfólk þvert á stofnunina þar sem reynt er eftir bestu getu að koma þjónustunni til skjólstæðinga, í heimabyggð. Heilsugæsla HSA hefur langa reynslu af þátttöku í kennslu verðandi heilbrigðisfagfólks,

einkum lækna og hjúkrunarfræðinga. Læknanemar og sérnámsgrunnslæknar (áður kandidatestar) sækja hér starfsnám. Þá er heilsugæslan viðurkennd kennslustofnun í sérnámi heimilislækna og í heilsugæsluhjúkrun. Um helmingur sérnámslækna sem átt hafa sína móðurheilsugæslu í HSA og lokið sínu sérnámi hafa snúið hingað aftur til fastra starfa að námi loknu. Fjöldi læknanema og sérnámsgrunnslækna hafa einnig snúið til baka í skemmri og lengri afleysingar og oft endurtekið. Þeir hjúkrunarfræðingar sem lokið hafa sérnámi í heilsugæsluhjúkrun í HSA starfa allir við stofnunina. Þetta kennsluhlutverk og með virkri aðkomu alls starfsfólks HSA hefur því reynst ein besta leiðin til nýliðunar fagfólks og það er sérstakt áhersluatriði að styrkja HSA sem kennslustofnun. Markmið sem áfram verður unnið að því að þróa.

| <b>Skráningar/samskipti á heilsugæslu HSA eftir fagstéttum 2025</b> |        |
|---|--------|
| Læknar  | 62.105 |
| Hjúkrunarfræðingar  | 25.768 |
| Ljósmeður   | 4.679  |
| Sjúkraliðar   | 32.620 |
| Félagsráðgjafar   | 1.002  |
| Sálfræðingar  | 2.628  |
| Sjúkrabjálfi  | 1.369  |
| Þroskabjálfi  | 434    |
| Lyfjafræðingur  | 551    |
| Talmeinafræðingur   | 38     |



## Sjúkraflutningar og sjúkraflug

Þar sem starfssvæði HSA er víðfeðmt eru nokkrir aðilar sem skipta með sér sjúkraflutningum á þessu svæði. Slökkviliðið í Fjarðabyggð sér um sjúkraflutning í Fjarðabyggð og á Djúpavogi, Heilbrigðisstofnun Austurlands sér um Egilsstaði og Seyðisfjörð og svo eru Brunavarnir á Héraði með Vopnafjörð.

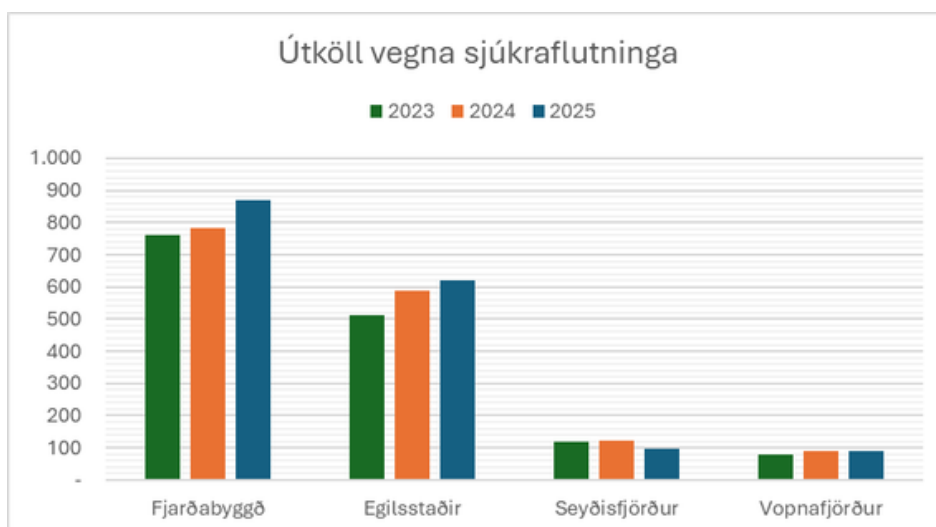
| Útköll vegna sjúkraflutninga | 2025         | 2024         | 2023         |
|------------------------------|--------------|--------------|--------------|
| Fjarðabyggð                  | 868          | 784          | 762          |
| Egilsstaðir                  | 621          | 589          | 511          |
| Seyðisfjörður                | 97           | 123          | 118          |
| Vopnafjörður                 | 88           | 89           | 80           |
|                              | <b>1.674</b> | <b>1.585</b> | <b>1.471</b> |

Útköll vegna sjúkraflutninga innan starfssvæðis HSA fyrir árið 2025 voru samtals 1.674 sem er fjölgun frá síðasta ári en þá voru útköll 1.585. Mesta er fjölgun er á flutningum í Fjarðabyggð en dróst aðeins saman á Seyðisfirði. Af þessum flutningum árið 2025 voru 171 tilvik afgreidd á staðnum. Þá voru 607 flutningar voru til Neskaupstaðar á Umdæmissjúkrahúsið, þar af 496 á bráða-/slysamóttöku, aðeins færri en árið á undan en sjúkradeildin í Nesk var lokuð að hluta til í byrjun sumars vegna framkvæmda þá fjölgaflutning á heilsugæslustöðvar, úr 339 árið 2024 í 398 árið 2025.

| Flutningur til                      | 2025       | 2024       |
|-------------------------------------|------------|------------|
| Egilsstaðaflugvöllur                | 134        | 136        |
| Norðfjarðarflugvöllur               | 72         | 63         |
| Vopnafjarðarflugvöllur              | 17         | 13         |
| Hafnarflugvöllur                    | 3          | 1          |
| SAK                                 | 49         | 43         |
| Bráða-/slysamóttaka Nesk            | 496        | 510        |
| Aðrar deildir Nesk                  | 111        | 122        |
| HSA hjúkrunarheimili                | 68         | 79         |
| HSA heilsugæslur                    | 398        | 339        |
| <b>Alls flutningar út fyrir HSA</b> | <b>275</b> | <b>256</b> |
| <b>Alls flutningar til Nesk</b>     | <b>607</b> | <b>632</b> |

| Frá FSN á flugvöll |                 | Frá flugvelli á FSN |                 | Frá FSN til SAK/HSP |
|--------------------|-----------------|---------------------|-----------------|---------------------|
| Norðfj. flugv.     | Egilsst. flugv. | Norðfj. flugv.      | Egilsst. flugv. |                     |
| 72                 | 64              | 18                  | 25              | 19                  |

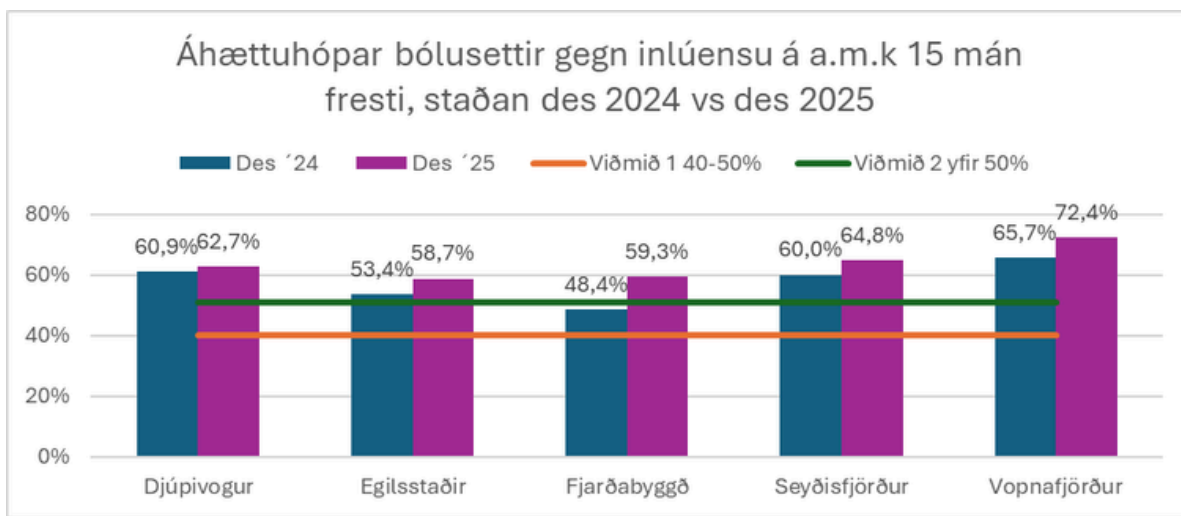
Þrátt fyrir lokanir var lítil fjölgun á flutningum út fyrir fjórðunginn. Flutningar á flugvelli (Egilsstaðaflugvöll, Norðfjarðarflugvöll, Vopnafjarðarflugvöll og Hafnarflugvöll) með skjólstæðinga sem fluttir voru með sjúkraflugi út fyrir fjórðunginn voru alls 226, voru 214 árið 2024. Þá voru 49 flutningar úr umdæmi HSA með sjúklinga norður í land (SAK) en voru árið 2024 alls 43. Af þessum 49 flutningum á SAK voru 29 á bráða-/slysamóttöku, þar af 17 frá Vopnafirði.



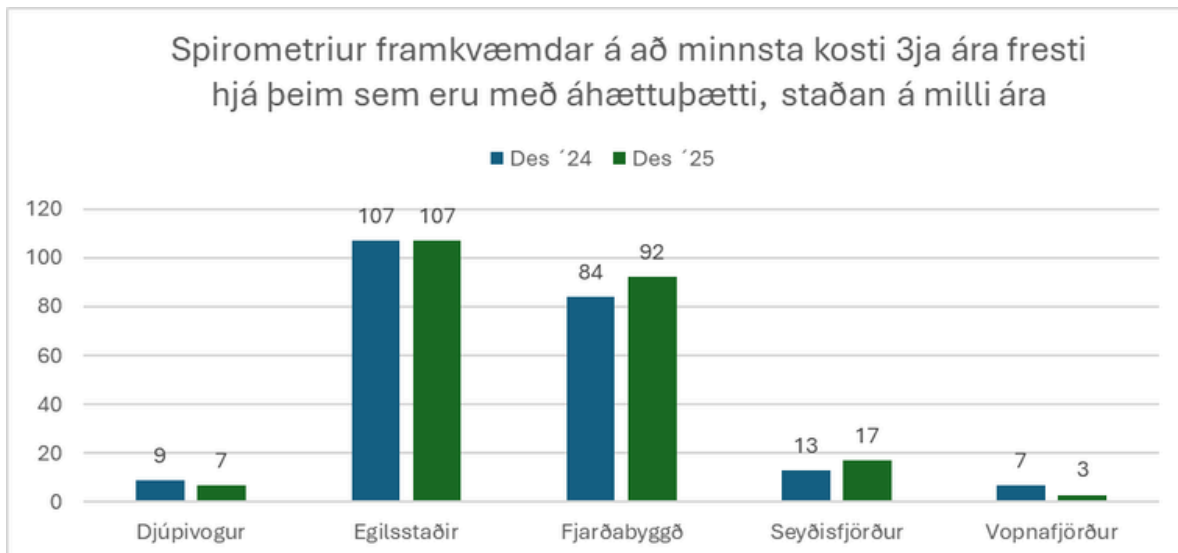
## Gæðaviðmið í heilsugæslu

Gæðavísar í heilsugæslu eru teknir saman í gagnagátt Sjúkratrygginga Íslands og er hluti af fjármagnslíkani heilsugæslunnar. Hluti af breytilegu fjármagni sem úthlutað er til heilsugæslustöðva fer eftir stöðu hvernar stöðvar samkvæmt tilteknum gæðaviðmiðum og einum tilteknum áhersluþætti. Þessi gæðaviðmið voru valin af Heilbrigðisráðuneytinu í samvinnu við Heilsugæslu höfuðborgarsvæðisins.

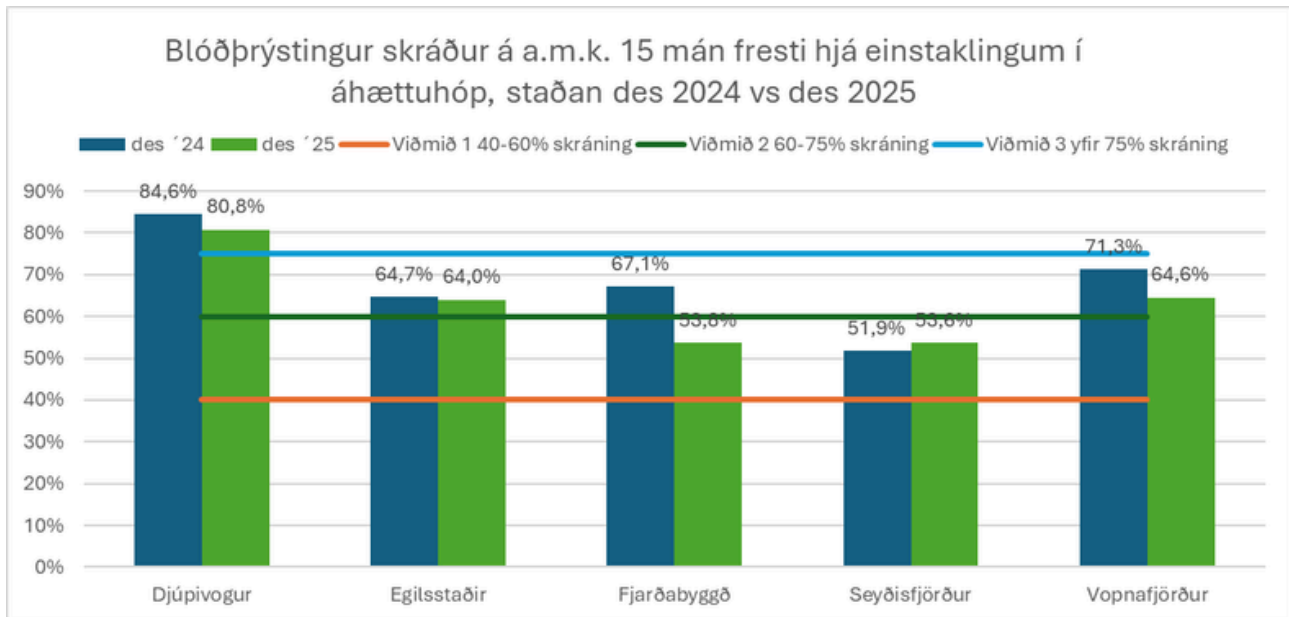
Hvað varðar gæðaviðmið um inflúensu bólusetningu hjá áhættuhópum, þ.e. 60 ára og eldri, einstaklingar með astma, COPD, blóðþurrðarsjúkdóm í hjarta eða sykursýki, hækkar hlutfall þeirra sem fá bólusetningu á milli ára og fer yfir viðmið 2 (yfir 50%) á öllum starfsstöðvum HSA.



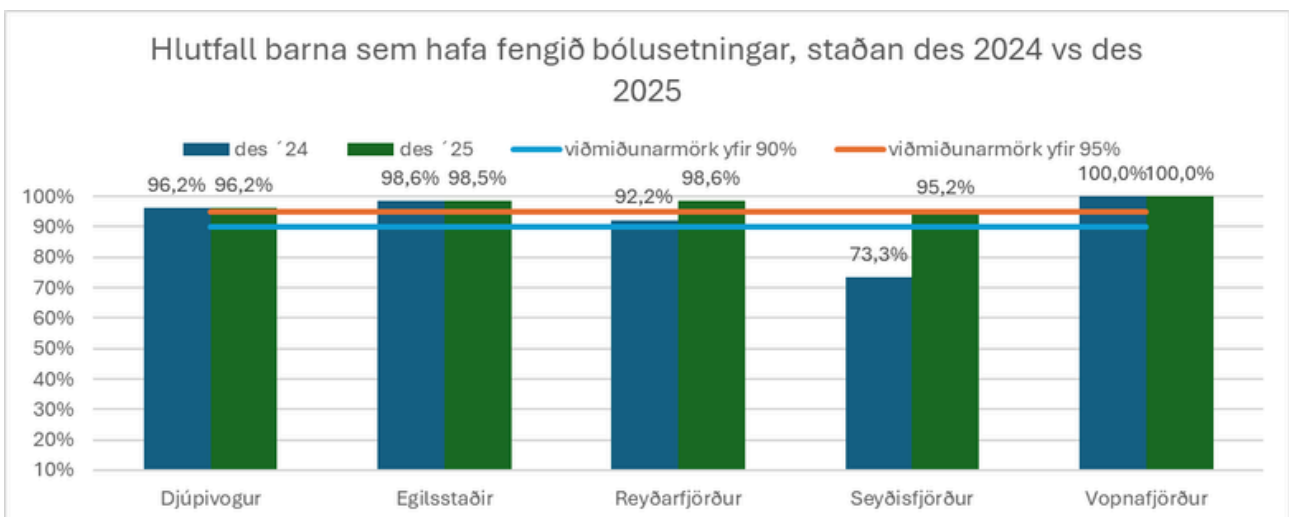
Annað gæðaviðmið sem fylgst er með er fjöldi spirometria sem eru framkvæmdar á heilsugæslustöð á að minnstakosti 3ja ára fresti hjá þeim sem eru með áhættuþætti. Þetta eru til að mynda nú- eða fyrrverandi reykingafólk (F17) og einstaklingar með COPD, astma og önnur einkenni sem benda til langvinnns lungnasjúkdóms. Ef borin er saman staðan á milli ára hækkar þessi tala hjá öllum nema einni heilsugæslustöð HSA.



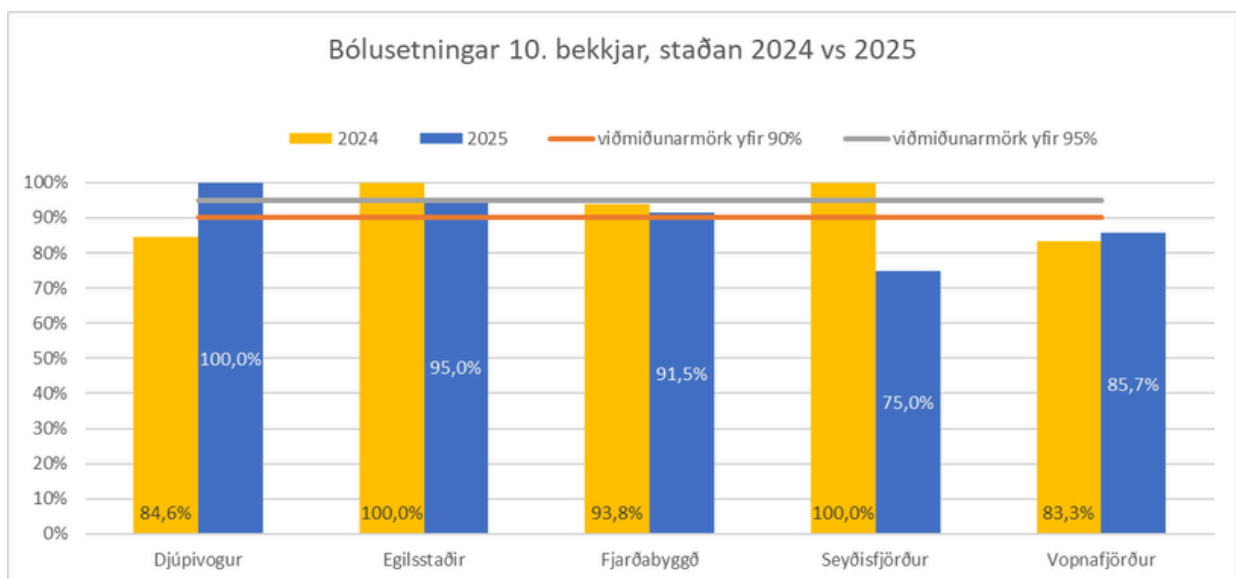
Ef borin er saman staðan á skráðum blóðþrýsting milli ára hjá einstaklingum í ákveðnum áhættuhópum (sykursýki, háþrýstingur, blóðþurrðarhjartasjúkdómar og langvinn lungnateppa), lækka tölur hjá 4 af 5 starfsstöðvum en allar eru þó yfir viðmiði 1 árið 2025, þ.e. 40-60% skráning. Þrjár starfsstöðvar ná 60-75% skráningu og af þeim nær ein starfsstöð yfir viðmið 3 um 60-75% skráningu.



Einn af gæðavísunum tekur til reiknaðs hlutfalls barna sem hafa fengið bólusetningar 12 mánaða, 18 mánaða og 4 ára. HSA nær 95% markmiðinu í bólusetningu barna á öllum starfsstöðvum HSA.

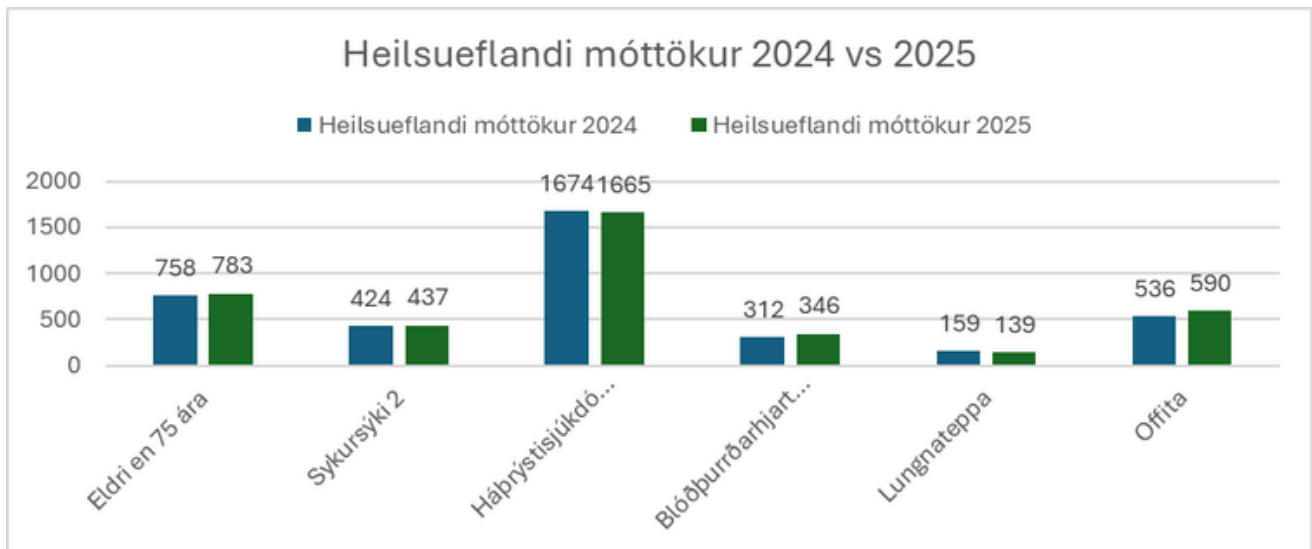


Einnig fylgst með hlutfalli unglinga, 16 ára á árinu, sem hafa fengið fullnægjandi bólusetningar við útskrift úr 10. bekk. Hér er átt við bólusetningu gegn barnaveiki, stífkrampa, kíghósta, mænusótt, mislingum, hettusótt og rauðum hundum og hlutfall stúlkna sem hafa fengið tvær HPV bólusetningar. Þar er hlutfallið yfir 90% á þremur starfsstöðvum en undir 90% á hinum tveimur. Hafa ber í huga að hlutfallið dettur hratt niður þar sem eru fámennir árgangar ef vantar skráningar. Í einhverjum tilfellum eru börn flutt í burtu, jafnvel utanlands og í einhverjum tilfellum hefur bólusetningu verið hafnað. Hafi bólusetningu verið hafnað með formlegum hætti og skráð er tekið tillit til þess við útreikninga á bólusetningarhlutfalli. Þetta er gert til þess að hafnanir komi ekki niður á útkomu gæðaviðmiðsins hjá heilsugæslustöðvum.



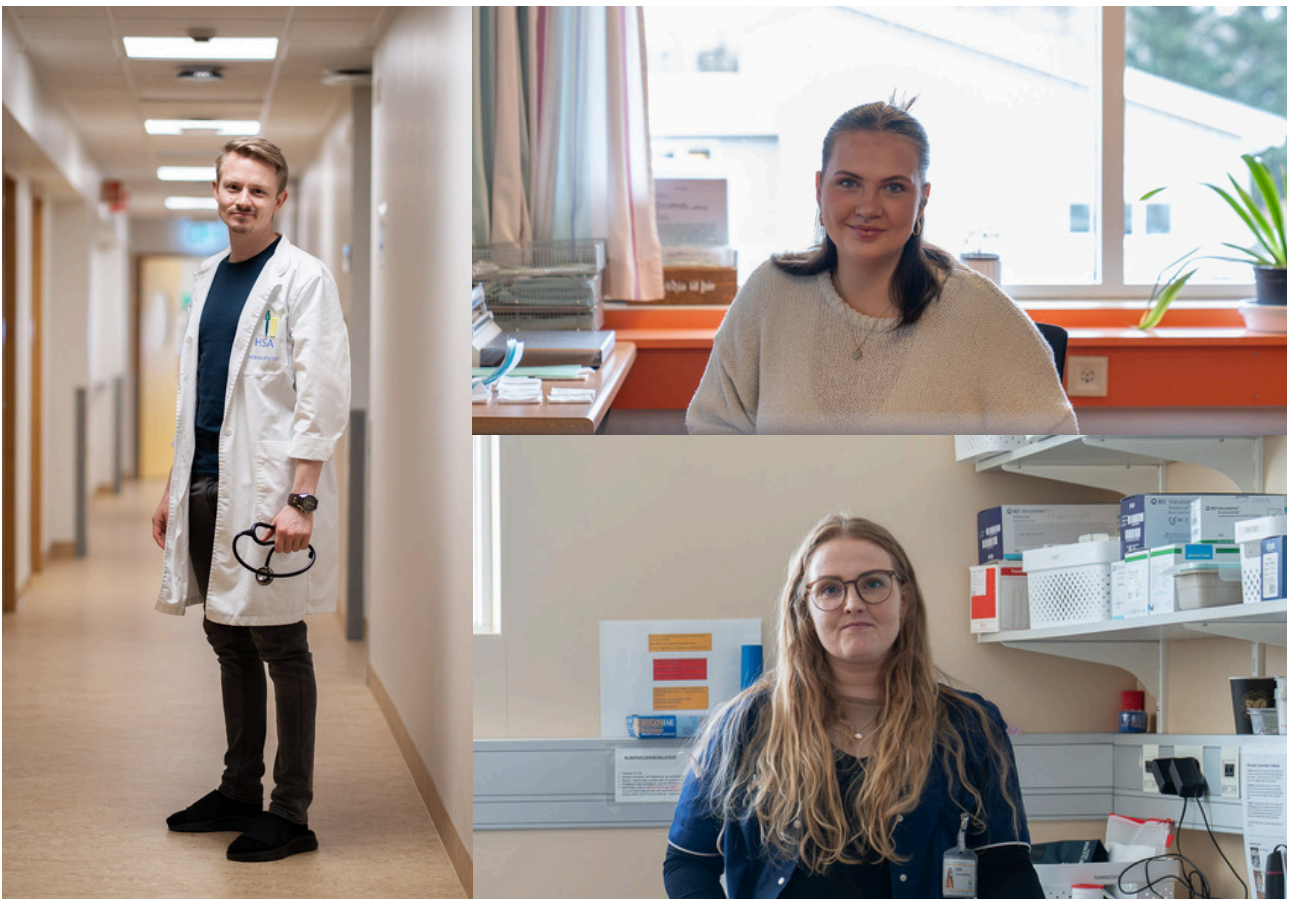
Enn eitt atriði sem fjármagnslíkan heilsugæslunnar tekur til eru ákveðin átaksverkefni. Undanfarið hefur verið átaksverkefni tengt heilsueflandi móttöku þar sem talinn er fjöldi einstaklinga 75 ára og eldri og einstaklinga með skráðar sjúkdómsgreiningar í tilteknum sjúkdómsflokkum (sykursýki 2, háþrýstingur, blóðþurrðarhjartasjúkdómar, langvinn lungnateppa, offita). Tímabil talningar er yfir 15 mánuði. Markmiðið með þessu er að veita ákveðnum markhópum heilðræna, framsækna og þverfaglega heilbrigðisþjónustu, að styðja og styrkja eldra fólk til sjálfshjálpar auk þess að auðvelda aðgengi, samþættingu og samfellu viðeigandi heilbrigðisþjónustu. Hjá HSA er þessi talning mjög svipuð á milli ára.





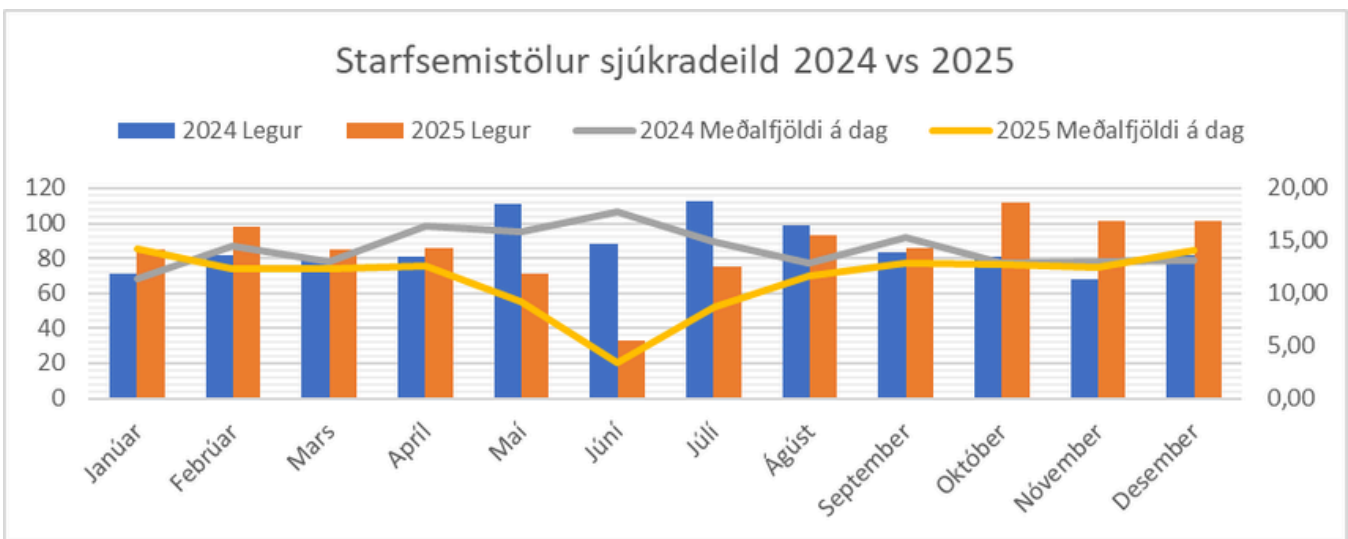
Hugmyndafræðin að baki heilsueflandi móttökur er að hér er verið að skoða heilsufar og áhrifaþætti á heilsu heildrænt þar sem leiðarljósið er lífsgæði og jöfnuður. Nálgunin byggir á annars og þriðja stigs forvörnum þar sem farið verður í aðgerðir sem taka mið af öldruðum og einstaklingum með fjölþættan og/eða langvinnan heilsuvanda.

Annað átaksverkefni sem er búið að vera í gangi og kláraðist í júní 2025 er stofnun miðlægra lyfjakorta hjá þeim sem eru með eitt eða fleiri lyf. HSA hóf þetta verkefni í lok árs 2024 og á þessum 19 mánuðum hafa alls 7.015 miðlæg lyfjakort verið stofnuð eða hjá um 65% skráðra einstaklinga í heilbrigðisumdæminu.

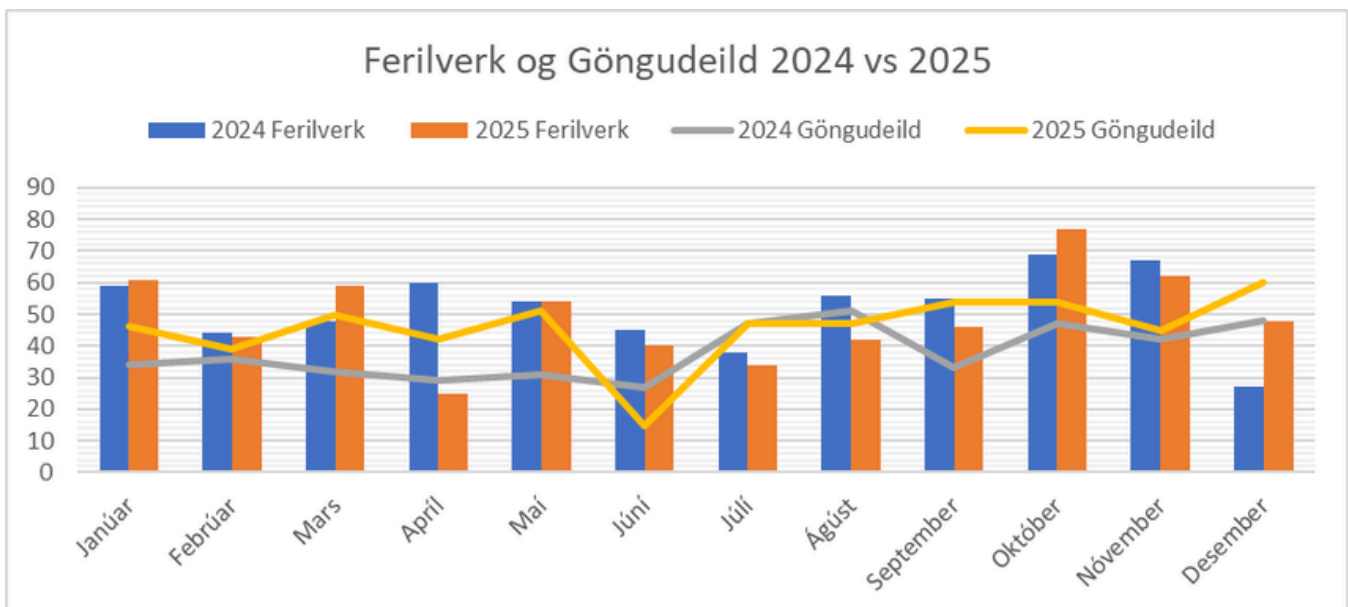


## Sjúkrasvið

Í Neskaupstað rekur HSA Umdæmissjúkrahús. Þar er sjúkradeild með 23 rými alls og sinnir sjúklingum á hand- og lyflæknissviði sem og fæðingardeild og hágæslurými. Alls eru skráðar 919 innlagnir á sjúkradeild árið 2025 sem er að meðaltali um 87 á mánuði. Alls eru þessar 919 legur skráðar á 695 sjúklinga og legudagar 3.191. Af þessum 919 innlögunum flokkast 844 sem bráðainnlögn eða um 92%. Meðalfjöldi sjúklinga á dag árið 2025 var 11,38 sem er töluvert lægra en árið 2024 en þá var þessi tala 14,25. Þessi munur er tilkominn vegna þess að deildin var að mestu lokuð í byrjun sumars vegna framkvæmda. Þrátt fyrir þessar lokanir er sami fjöldi innlagna árið 2024 og 2025. Meðalfjöldi legudaga er 3,08 fyrir árið 2025, aðeins lægri tala en árið áður þ.e. 3,8. Þá eru fæðingar svipað margar milli ára, voru 46 árið 2024 en eru skráðar 45 árið 2025.



Á sjúkrasviði er rekin öflug dag- og göngudeild sem sinnir einstaklingum sem eru að koma í lyfjagjafir og blóðskilun. Inngrip á skurðstofu, s.s. speglaðir og ýmsar smærri aðgerðir eru einnig taldar sem ferilverk á sjúkrasviði. Árið 2025 eru skráð alls 1.141 ferilverk, 550 komur á dag- og göngudeild og 591 ferilverk tengd skurðstofu.



HSA starfrækir einnig rannsóknarstofur og röntgentæki á Egilsstöðum og í Neskaupstað. Á Egilsstöðum eru skráðar 4.032 komur á rannsókn árið 2025 og 6.685 fóru í gegnum rannsókn í Neskaupstað.

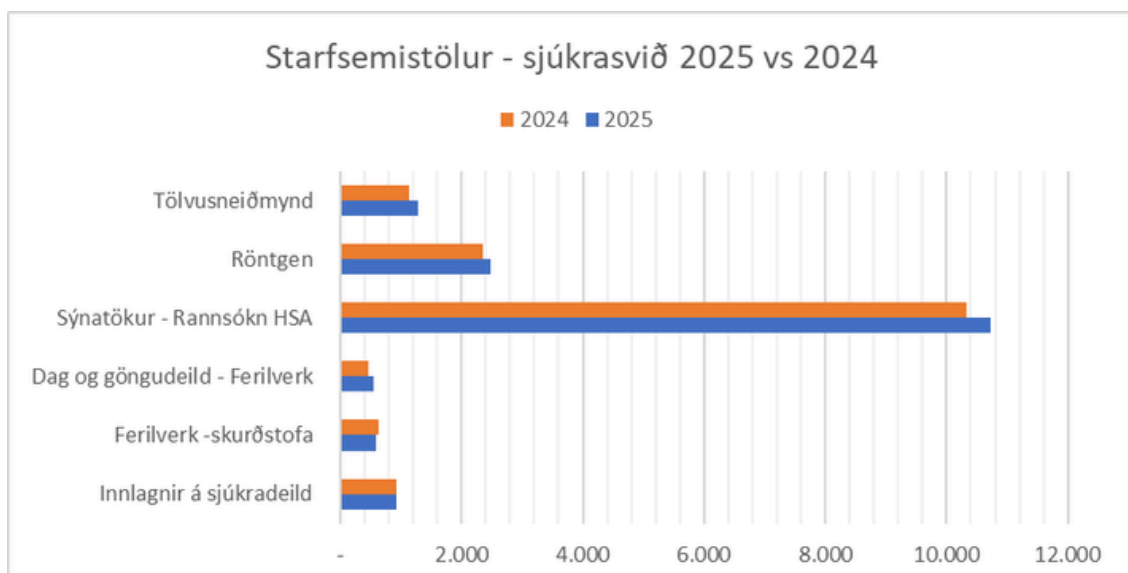
| Endurhæfingadeild                | 2025  |
|----------------------------------|-------|
| Sjúkraþjálfun - móttaka          | 3.408 |
| Sjúkraþjálfun - hjúkrunarheimili | 2.495 |
| Sjúkraþjálfun - sjúkradeild      | 560   |
| Iðjuþjálfar                      | 1.491 |

Alls eru því skráðar 10.717 komur tengdar sýnatökum hjá HSA sem er töluverð fjölgun frá árinu á undan (10.325). Þá eru skráðar komur í röntgen 1.392 í Neskaupstað árið 2025 og 1.076 á Egilsstöðum eða alls 2.468 sem er fjölgun frá árinu á undan.

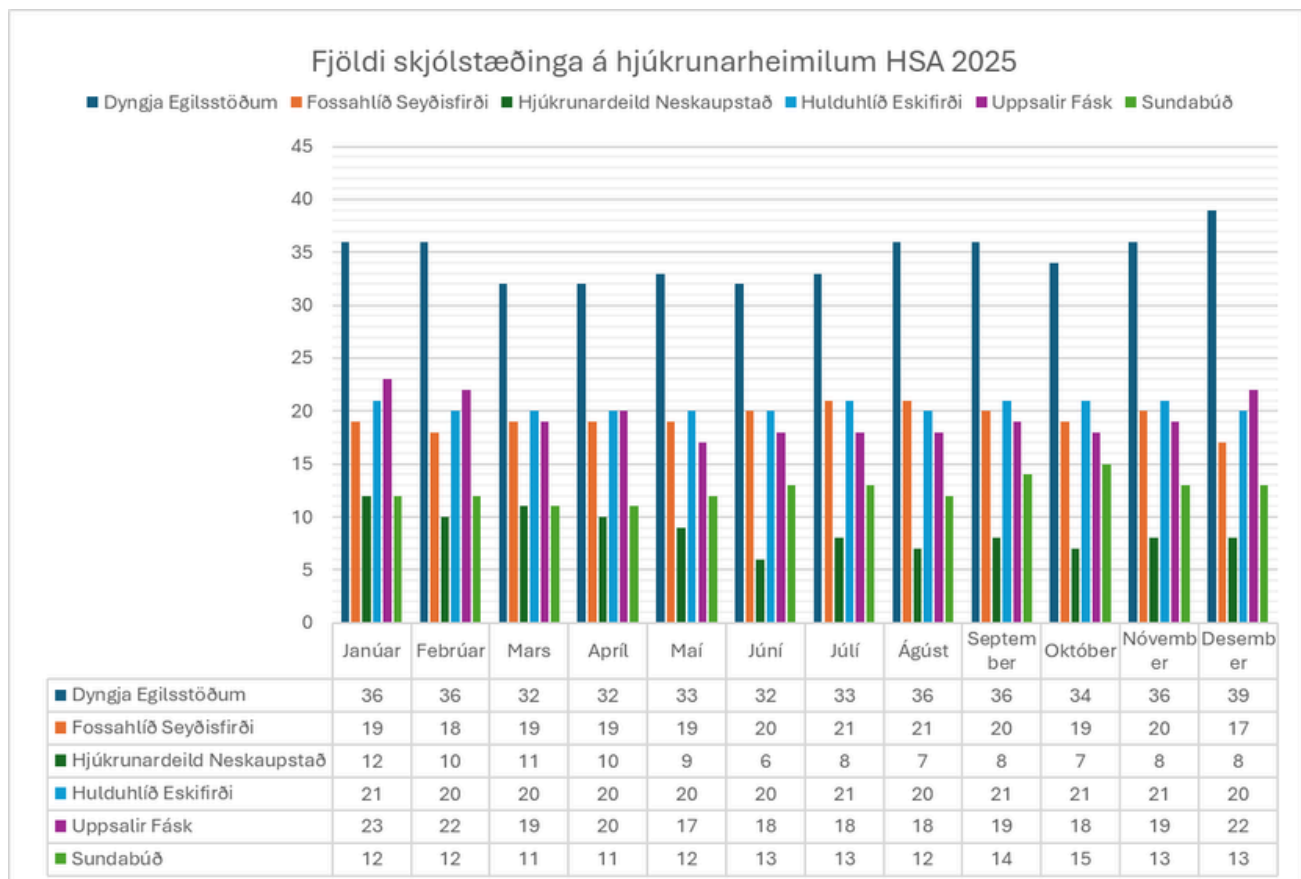
Í Neskaupstað er einnig tölvusneiðmyndataeki og voru 1.248 skráðar komur þangað árið 2025 sem er einnig fjölgun frá því árið á undan.



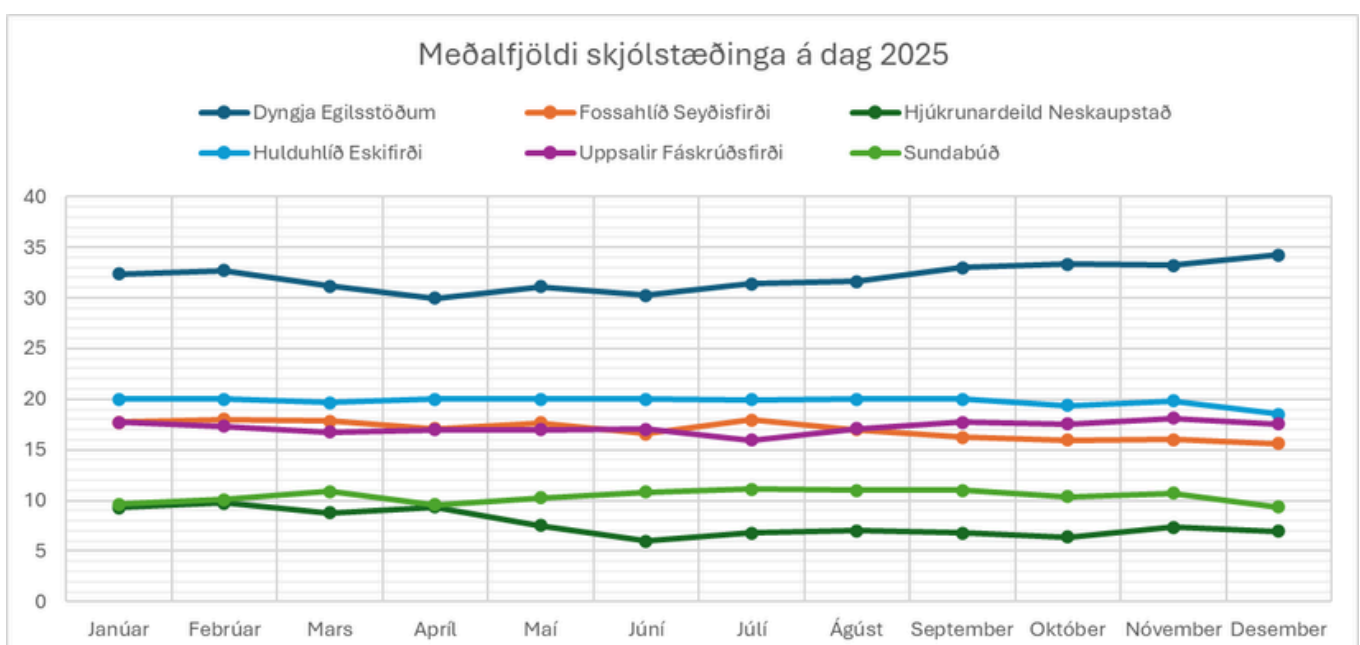
Innan sjúkrasviðs er einnig rekin endurhæfingardeild bæði í Neskaupstað og á Egilsstöðum og sinnir hún sjúklingum á sjúkradeild, íbúum á hjúkrunarheimilum og skjólstæðingum í göngudeildarþjónustu. Árið 2025 voru alls skráðar 6.483 meðferðir sjúkraþjálfara á endurhæfingardeildum HSA sem er ívið færri heldur en árið á undan (6.855). Alls eru skráðar 4.210 meðferðir sjúkraþjálfara á Egilsstöðum og 2.208 í Neskaupstað fyrir árið 2025. Iðjuþjálfar starfa þvert á stofnunina og taka þátt í hinum ýmsu teymisverkefnum svo sem geðheilsuteymi og eftirfylgni endurhæfing, samstarfsverkefni HSA og Reykjalundar. Á þá eru skráðar 1.491 komur árið 2025.

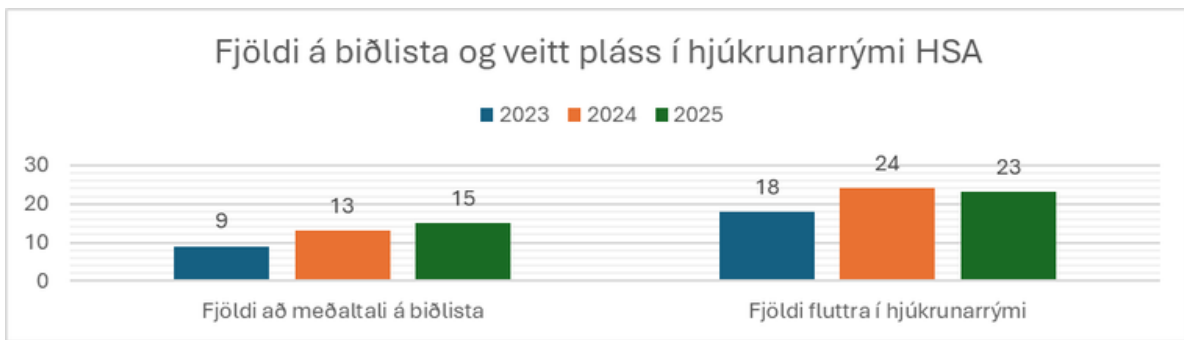


## Hjúkrunarsvið



HSA rekur hjúkrunarheimili á 6 stöðum á Austurlandi, alls 115 rými. Í Múlþingi eru tvö heimili, Dyngja á Egilsstöðum þar sem eru 36 rými, þar af 4 sjúkrarými, og hjúkrunarheimilið Fossahlíð á Seyðisfirði þar sem eru 18 rými. Í Fjarðabyggð eru þrjú heimili, Uppsalar á Fáskrúðsfirði þar sem eru 20 rými, Hulduhlíð á Eskifirði einnig með 20 rými og svo hjúkrunarheimili í Neskaupstað með rými fyrir 10 íbúa sem staðsett er á Umdæmissjúkrahúsinu. Á Vopnafirði rekur HSA hjúkrunarheimilið Sundabúð en þar eru 11 rými, þar af 1 rými sem er svokallað bráðarými. Á hjúkrunarheimilunum Fossahlíð og á Dyngju eru starfræktar sérhæfðar einingar fyrir fólk með heilabilunarsjúkdóma.





Alls fluttu 23 einstaklingar á hjúkrunarheimili umdæmisins árið 2025 og var miðgildi biðtíma eftir plássi 89 dagar, var 65 árið 2024. Árið 2025 var meðalfjöldi íbúa á hjúkrunarheimilunum 117,89 í hverjum mánuði (var 113,58), meðalfjöldi á dag var 104,10 íbúar (var 103,34) og var meðalnýting hjúkrunarrýma 91% árið 2025 en var 90% árið 2024. Ekki var hægt að fullnýta öll hjúkrunarrými innan umdæmisins að stórum hluta ársins vegna manneklu en einnig hefur ekki verið fullnýtt hjúkrunarrými í Neskaupstað vegna breytinga á húsnæði.

|   | 2023  | 2024  | 2025  |
|---|-------|-------|-------|
| <b>Fjöldi að meðaltali á biðlista</b>                           | 9     | 13    | 15    |
| <b>Fjöldi fluttra í hjúkrunarrými</b>                           | 18    | 24    | 23    |
| <b>Miðgildi biðtíma í dögum</b>                                 | 61    | 65    | 89    |
| <b>Hlutfall þeirra sem flytja í hjúkrunarrými innan 90 daga</b> | 55,6% | 66,7% | 52,2% |

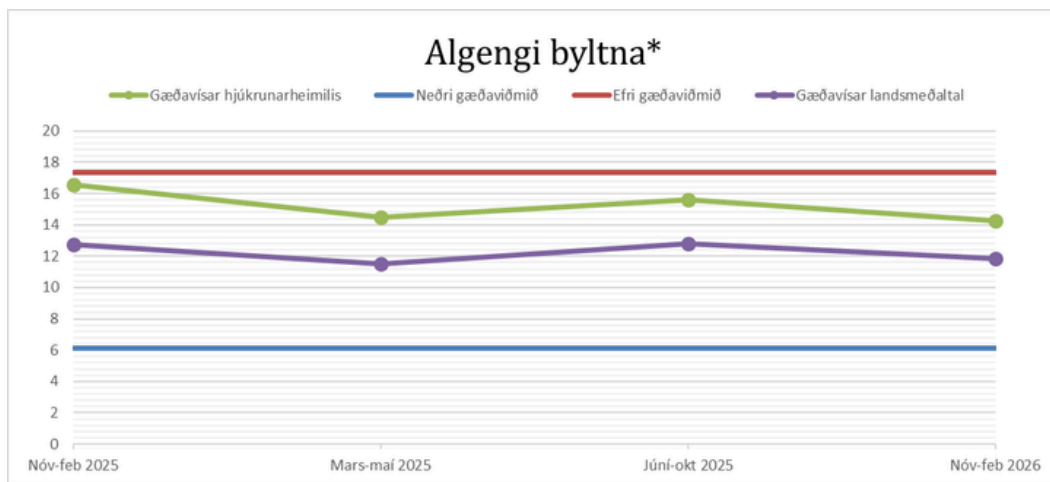


## Gæðavísar RAI mat á hjúkrunarheimilum

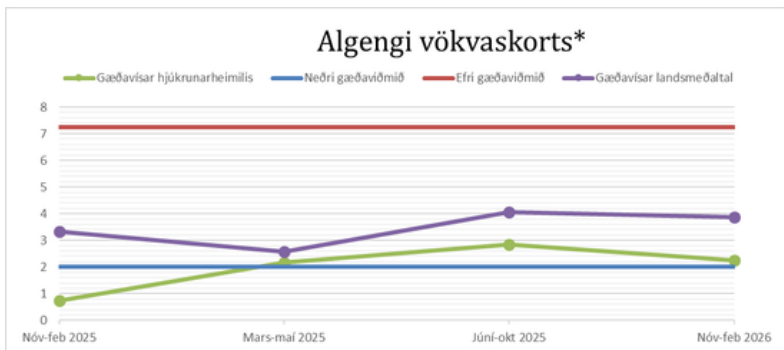
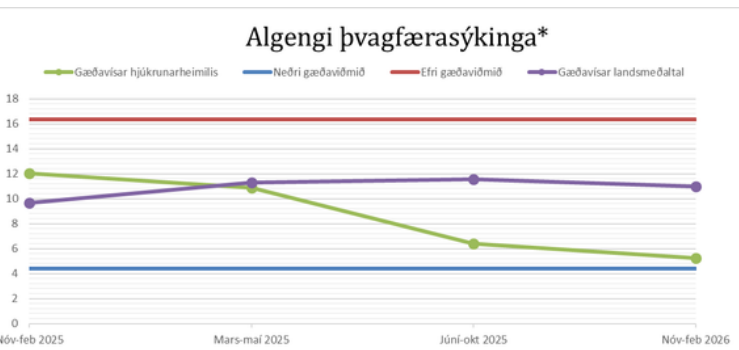
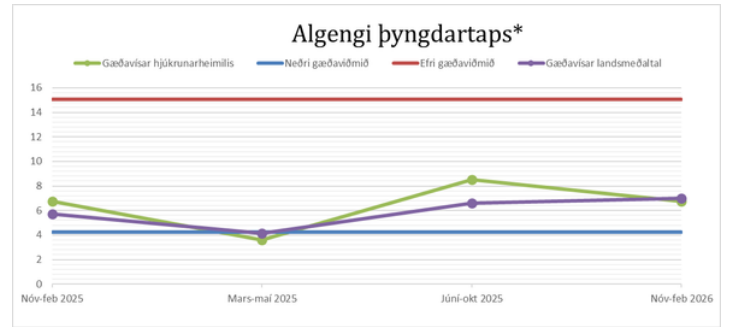
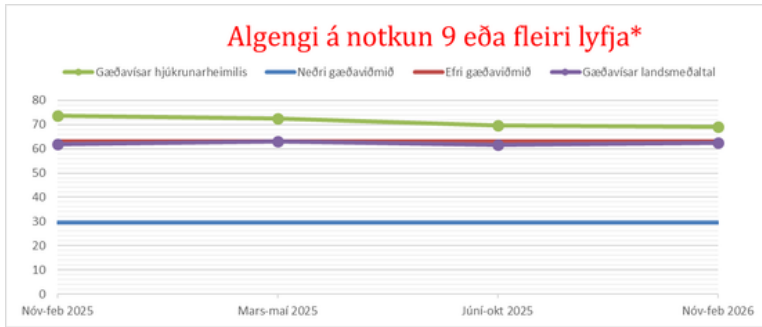
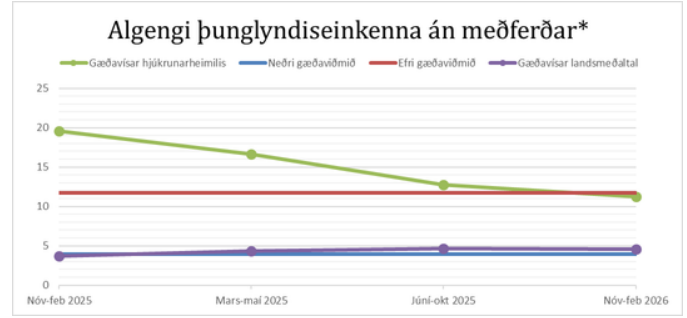
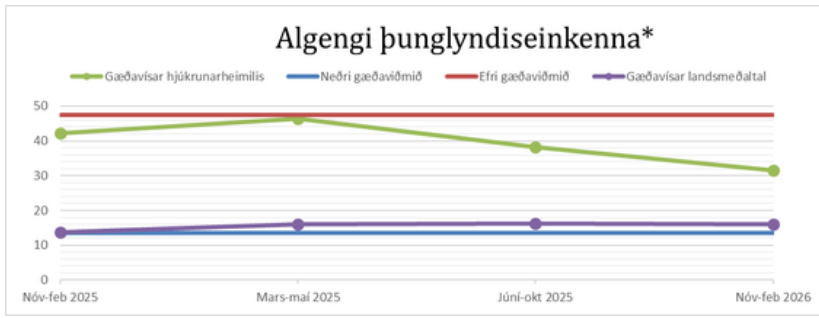
RAI mat er notað til að meta gæði þjónustu og þarfir íbúa á hjúkrunarheimilunum (Raunverulegur aðbúnaður íbúa). Þetta mat er gert þrisvar sinnum yfir árið og er ætlað að meta heilsufar og hjúkrunarþarfir íbúa þar sem stuðst er við niðurstöður 20 gæðavísa. Hafa þarf í huga að gæðavísar eru vísbendingar um hvernig meðferð og umönnun er á hjúkrunarheimilum en ekki algildur sannleikur.

Gæðaviðmið fyrir einstaka gæðavísa hafa bæði efri og neðri gæðaviðmið. Lélegt gæðaviðmið (efri mörk) gefur til kynna að viðfangsefni þurfi að kanna frekar og leita leiða til umbóta. Gott gæðaviðmið (neðri mörk) er það viðmið sem talið er lýsa góðri eða framúrskarandi umönnun og meðferð.

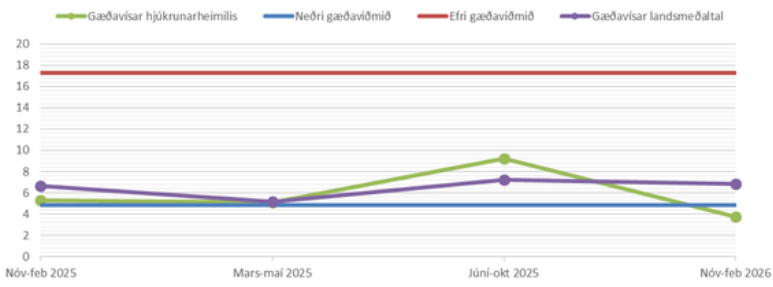
Af 20 gæðaviðmiðum fer HSA yfir efri gæðaviðmið í 2 gæðavísam á tímabilinu nóv-feb 2026, sem er 2 gæðavísam minna en síðast. Af þessum 2 gæðaviðmiðum er landsmeðaltalið einnig yfir í öðrum þeirra og á línunni í efra gæðaviðmiði í hinu. HSA er undir neðra gæðaviðmiði í 4 gæðavísam sem er tveimur fleiri gæðavísam en síðast. Landsmeðaltalið fer aldrei undir neðra gæðaviðmiði. Ef borin eru saman útkoma gæðavísa hjá HSA annars vegar og landsmeðaltals hins vegar er HSA undir landsmeðaltali í 6 gæðavísam (tveimur fleiri en síðast), svipuð niðurstaða og landsmeðaltalið í öðrum 6 gæðavísam (var 4) og yfir landsmeðaltali í 8 gæðavísam (var 12).



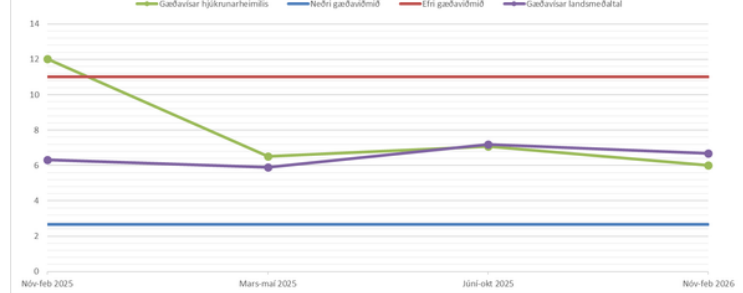
HSA stendur vel að vígi hvað varðar gæðavísa um algengi líkamsfjötra, algengi rúmfastra íbúa, algengi þvag og hægðaleka án reglubundinna salernisferða og algengi hægðastíflu, er undir neðra gæðaviðmiði þar sem og landsmeðaltali. HSA hefur náð góðum árangri með gæðaviðmið um algengi þvagfærasýkingar, er komið að neðra gæðaviðmiði þar og er nú töluvert undir landsmeðaltali en undanfarið hefur verið unnið taktfast að því að draga úr þvagfærasýkingum á hjúkrunarheimilum m.a. með því að efla fræðslu til starfsfólks. Einnig hefur vinna við að bæta gæðivísi um þunglyndiseinkenni skilað árangri og er HSA nú komið niður fyrir efra gæðaviðmiði í algengi þunglyndiseinkenna án meðferðar. Eins hefur gæðaviðmið um þunglyndiseinkenni lækkað aðeins síðan síðast. Þau atriði sem skoða þarf betur snýr að algengi á notkun 9 eða fleiri lyfja og algengi þvagleggja, HSA er yfir efra gæðaviðmiði og landsmeðaltali þar og stendur svo til í stað frá síðustu mælingum.



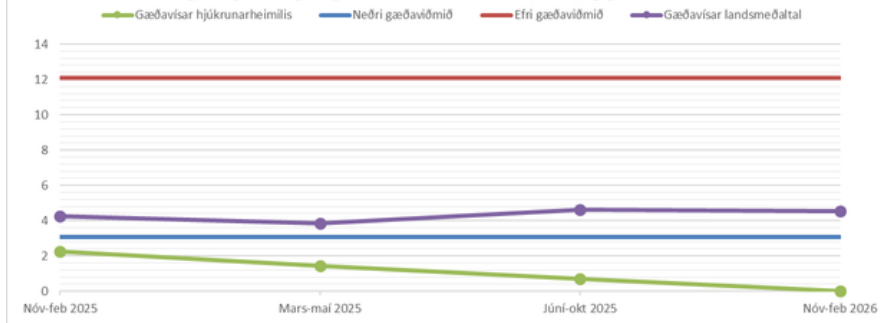
### Algengi rúmfastra íbúa\*



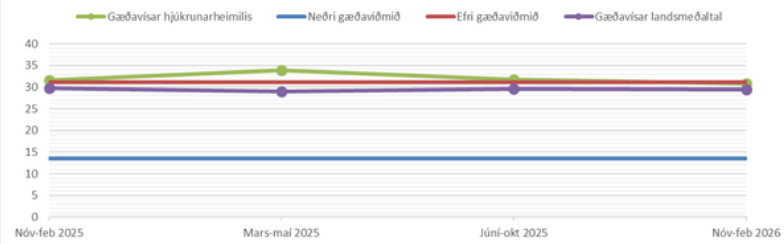
### Algengi þrýstingssára, stig 1-4\*



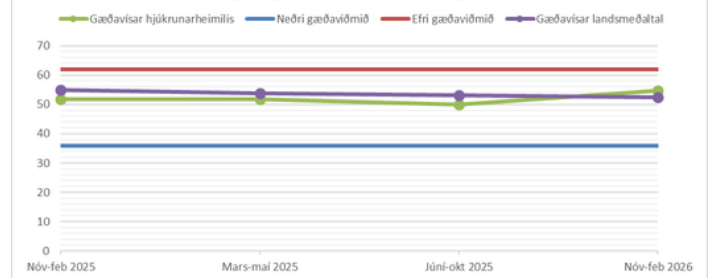
### Algengi daglegra líkamsfjötra/öryggisútbúnaðar



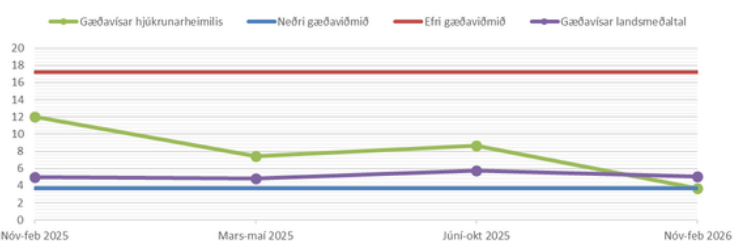
### Algengi á notkun sterkra geðlyfja í öðrum tilfellum en mælt er með



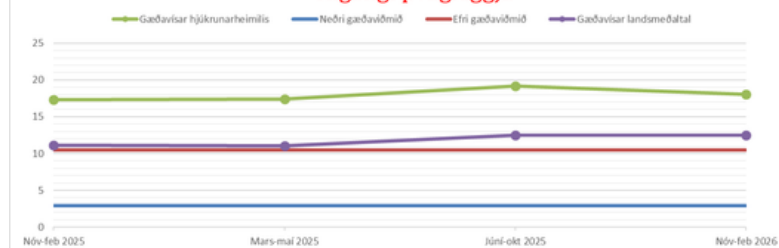
### Algengi róandi lyfja og svefnlyfja



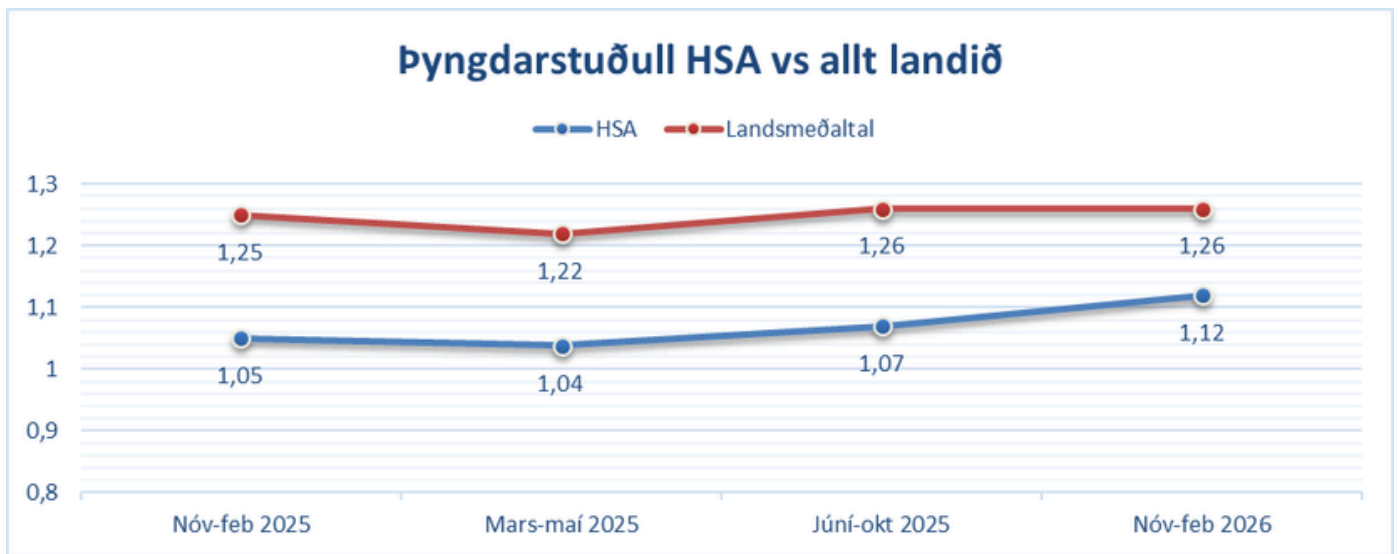
### Algengi þvag- eða hægðaleka án reglubundinna salernisferða



### Algengi þvagleggja



Hægt er að meta svokallaða hjúkrunarþyngd með RAI mælitækinu en hjúkrunarþyngd er notað til að gefa til kynna hversu mikið álag er á hjúkrunarheimilum yfir ákveðið tímabil.



Hjúkrunarþyngd á hjúkrunarheimilum HSA mældist 1,12 fyrir tímabilið nóv-feb 2026, hækkar töluvert frá því síðast eða um 0,05. Þetta er þó enn undir landsmeðaltali þar sem hjúkrunarþyngd er 1,26. Af þeim 97 sem voru metnir mælast 9 skjólstæðingar HSA með hjúkrunarþyngd um eða yfir landsmeðaltali, þeir sem skora hæst eru með 1,63. Lægsta skor er 0,89 en miðgildi er 1,12 eða það sama og meðaltalið.

Við mat á hjúkrunarþyngd er notast við RUG flokkun og fer flokkunin eftir því hversu flókin eða sérhæfð hjúkrunin er auk þess hve mikla aðstoð íbúi þarf við ADL (athafnir daglegs lífs) eða hversu mikla þjálfun/virkni viðkomandi fær á hjúkrunarheimilinu. Þetta þýðir í raun hversu mikla þjónustu viðkomandi fær inn á hjúkrunarheimilinu. Flokkarnir eru alls 7 en skiptast svo í 44 undirflokka eftir því hversu mörg stig viðkomandi fær vegna ADL. Um 40% íbúa hjúkrunarheimila HSA falla í flokk um sérstaka endurhæfingu og um 25% í flokk um skerta líkamlega færni. Þess má geta að hæst er hægt að fá 1,79 stig í efsta flokki sérstakrar endurhæfingu, næsthæst er í efsta flokki umfangsmikil hjúkrun (1,63) en lægst 0,66 stig í neðsta flokknum um hegðunarvanda. Íbúar geta lent í öllum þessum flokkum en skráist í þann flokk sem hefur hæsta vægi.

| 44 Flokka                         | Landið allt | HSA   |
|-----------------------------------|-------------|-------|
|                                   | %           | %     |
| Sérstök endurhæfing (14 flokkar)  | 69,67       | 38,14 |
| Umfangsmikil hjúkrun (3 flokkar)  | 14,13       | 7,22  |
| Sérhæfð hjúkrun (3 flokkar)       | 2,21        | 19,59 |
| Flókin hjúkrun (6 flokkar)        | 5,3         | 10,31 |
| Skert líkamleg færni (10 flokkar) | 7,4         | 24,74 |
| Andleg skerðing (4 flokkar)       | 1,1         | 0,00  |
| Hegðunarvandi (4 flokkar)         | 0,18        | 0,00  |

Þessi tafla sýnir skiptingu eftir RUG flokkun, landið allt á móti HSA.

## Þjónustukönnun meðal íbúa á hjúkrunarheimilum HSA

Gerð var þjónustukönnun meðal íbúa á hjúkrunarheimilum HSA í nóvember og desember 2025. Allir íbúar fengu val um að fá könnun senda í tölvupósti eða fá aðstoð við að svara könnun.

Í heildina eru hjúkrunarheimili HSA með 115 hjúkrunarrýmum á 6 hjúkrunarheimilum: Sundabúð á Vopnafirði, Dyngja á Egilsstöðum, Fossahlíð á Seyðisfirði, Hulduhlíð á Eskifirði, Uppsalir á Fáskrúðsfirði og hjúkrunardeild í Neskaupstað. Rýmin eru sum nýtt sem hvíldarinnlagnarrými, eitt sjúkrarými og 2 líknarrými.

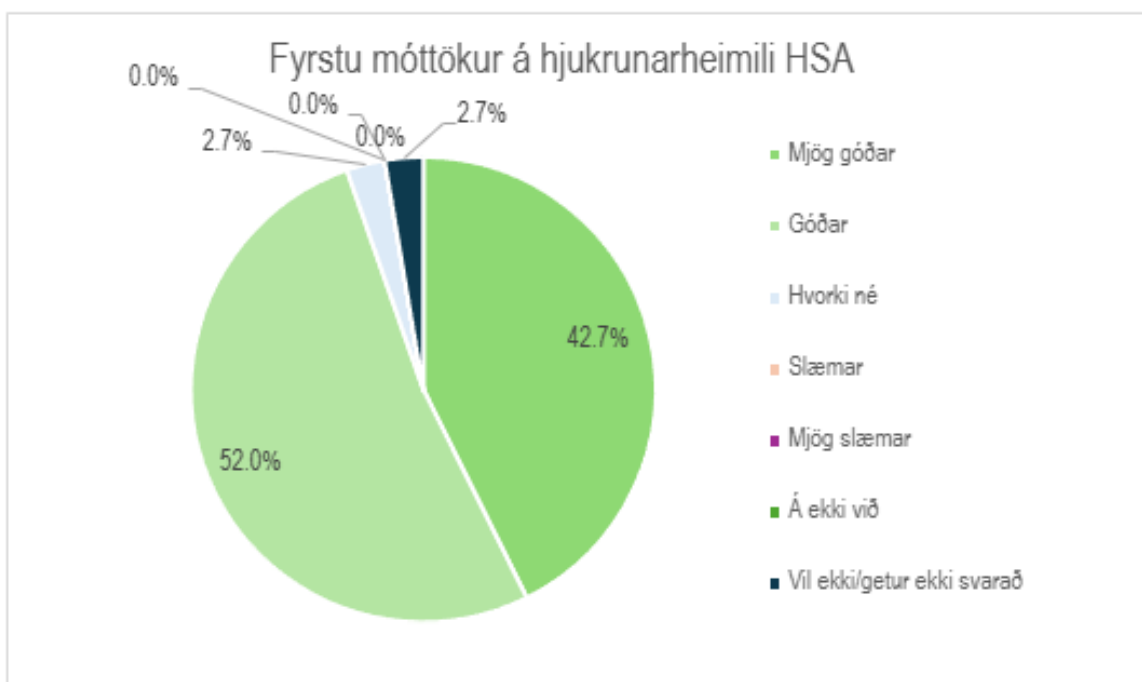
### Þátttaka og bakgrunnsupplýsingar

Öllum var boðin þátttaka sem voru búnir að dvelja í viku á hjúkrunarheimilum HSA.

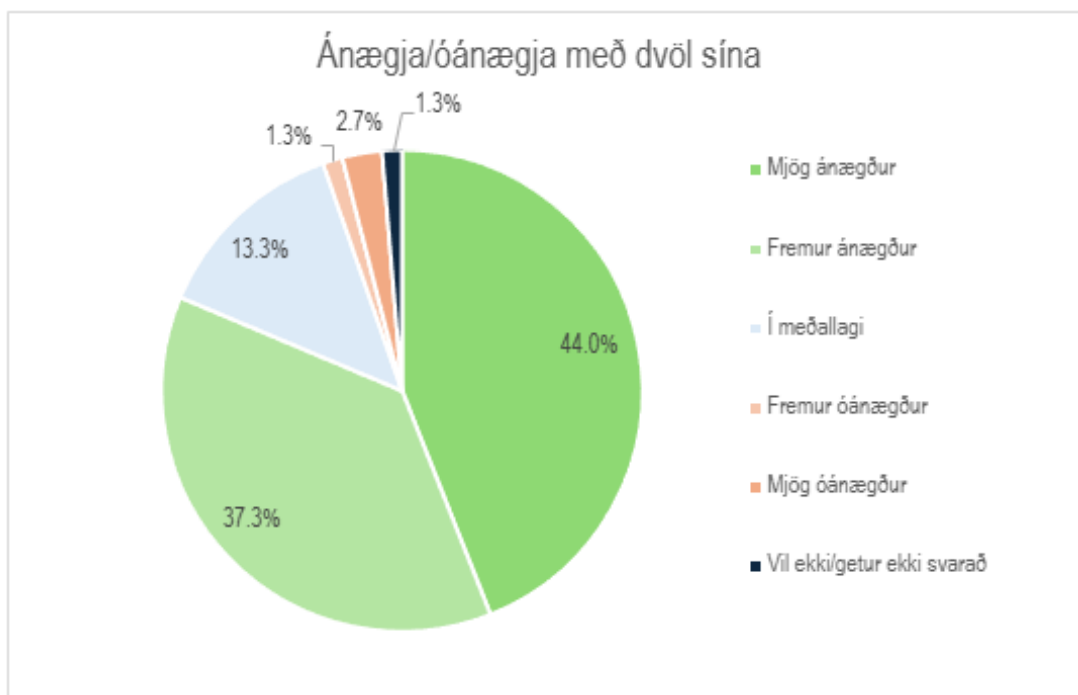
Það komu alls 99 svör við könnuninni, tæp 60% konur og rúm 40% karlar. Af þessum svörum voru 25 sem eingöngu svöruðu „kyn“ og „staðsetning“ en gátu ekki svarað að öðru leyti vegna ástands s.s. heilabilun eða annað. Fimm afbökkuðu að taka þátt. Nokkur pláss voru ekki í notkun og 3 voru ekki búnir að vera í fulla viku. Tveir íbúar vildu fá senda könnun í tölvupósti og einungis annar þeirra sem svaraði öllum spurningunum. Samtals voru því 75 íbúar sem luku könnunni og eru svör þeirra notuð við úrvinnslu gagna. Af þessum 75 þátttakendum höfðu flestir eða 30 búið 1-2 ár á hjúkrunarheimili, 22 í 6 mánuði eða skemur, 14 í 3-5 ár, 5 í 8-10 ár og einn ekki viss.

### Niðurstaða

Íbúar hjúkrunarheimila HSA eru í heild ánægðir með fyrstu móttökur þar sem tæplega 95% segja þær hafa verið góðar eða mjög góðar. Enginn telur þær hafi verið slæmar.



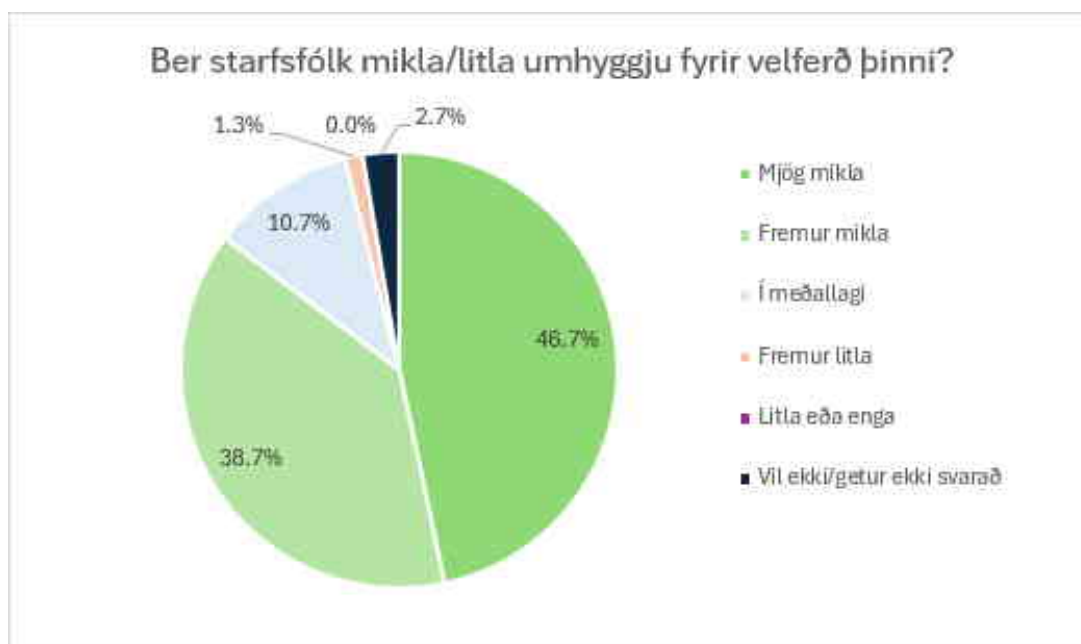
Um dvöl sína á heimilinu voru þátttakendur almennt mjög eða fremur ánægðir með hana, þ.e. 81% en tæp 4% voru fremur eða mjög óánægðir með dvölinu. Varðandi þessa spurningu er rétt að geta þess að nokkrir stoppuðu við hana þar sem grunnhugsun þeirra var sú að þeir vildu frekar vera heima hjá sér þ.e. í sjálfstæðri búsetu en svöruðu svo út frá því að staðan væri þannig að þeir þyrftu að búa þar sem væri meiri hjálp og stuðningur allan sólarhringinn.



Rétt rúm 85% telja starfsfólk bera mjög mikla eða fremur mikla umhyggju fyrir velferð sinni og einungis einn taldi starfsfólk bera fremur litla umhyggju fyrir velferð sinni.

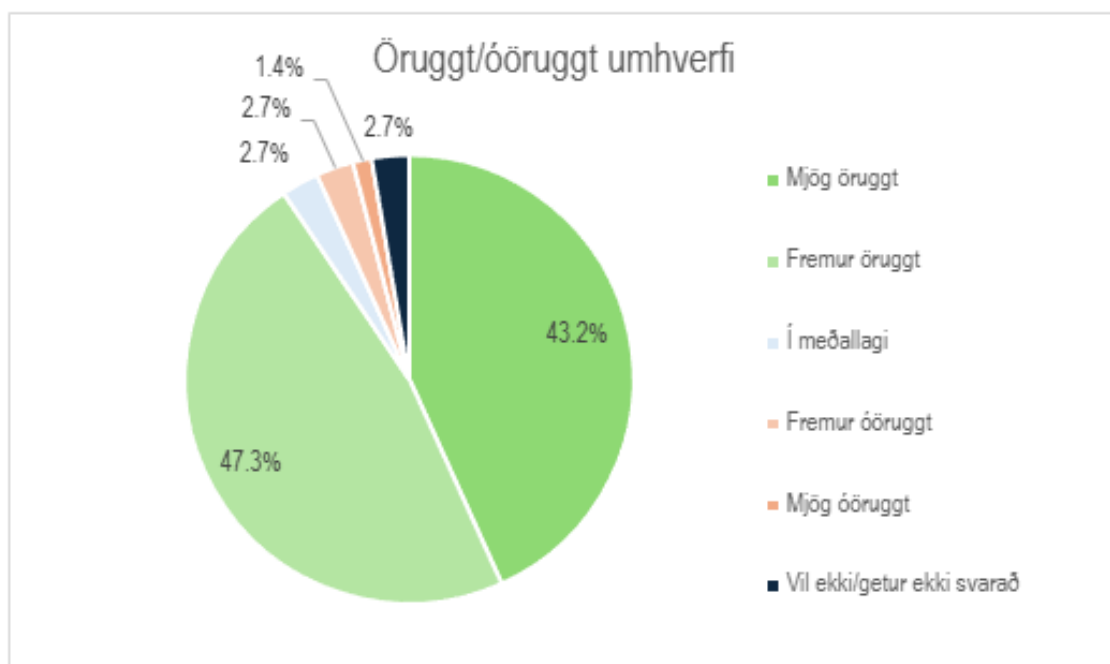
Hvað varðar upplifun um sjálfræði íbúa, þ.e. eru með í ráðum hvað varðar daglegar athafnir, telja rétt rúm 81% að þau séu alltaf eða oft með í ráðum en um 5% telja að þeir ráði sjaldan eða aldrei ferðinni.

Tæplega 82% segjast aldrei verða fyrir neinu ónæði af öðrum íbúum, um 10% segja sjaldan og 5% stundum, þrír segjast alltaf verða fyrir ónæði þ.e. daglega.





Hvað varðar umhverfi hjúkrunarheimila telja 90% íbúa það vera mjög öruggt eða fremur öruggt en 4% telja það mjög óöruggt eða fremur óöruggt. Þá voru um 88% þátttakenda sammála um að heimilið væri vistlegt. Hér lagði fólk bæði mat á eigin vistarverur og sameign en fyrst og fremst var verið að spyrja þau um sameignina, borðstofu, setustofu og annað slíkt.



Þegar þátttakendur voru beðnir um að meta lækniþjónustu á sínu heimili töldu 52% lækniþjónusta á sínu heimili vera mjög góð eða fremur góð. Tuttugu prósent finnst hún í meðallagi en 16% finnst lækniþjónustan fremur léleg eða mjög léleg. Rétt rúm 10% svöruðu að viðkomandi spurning ætti ekki við sig eða hefðu aldrei notið lækniþjónustu á hjúkrunarheimilinu sínu. Við nánari eftirgrennslan kom fram að mörgum fannst þeir ekki sjá lækni og fór það líka aðeins eftir stöðum hvar það var mest áberandi. Sumir voru ekki með skýrar upplýsingar um hvernig þeir næðu tali af lækni en flestir töldu að lækniþjónusta væri trúlega ágæt ef þeir þyrftu á henni að halda.

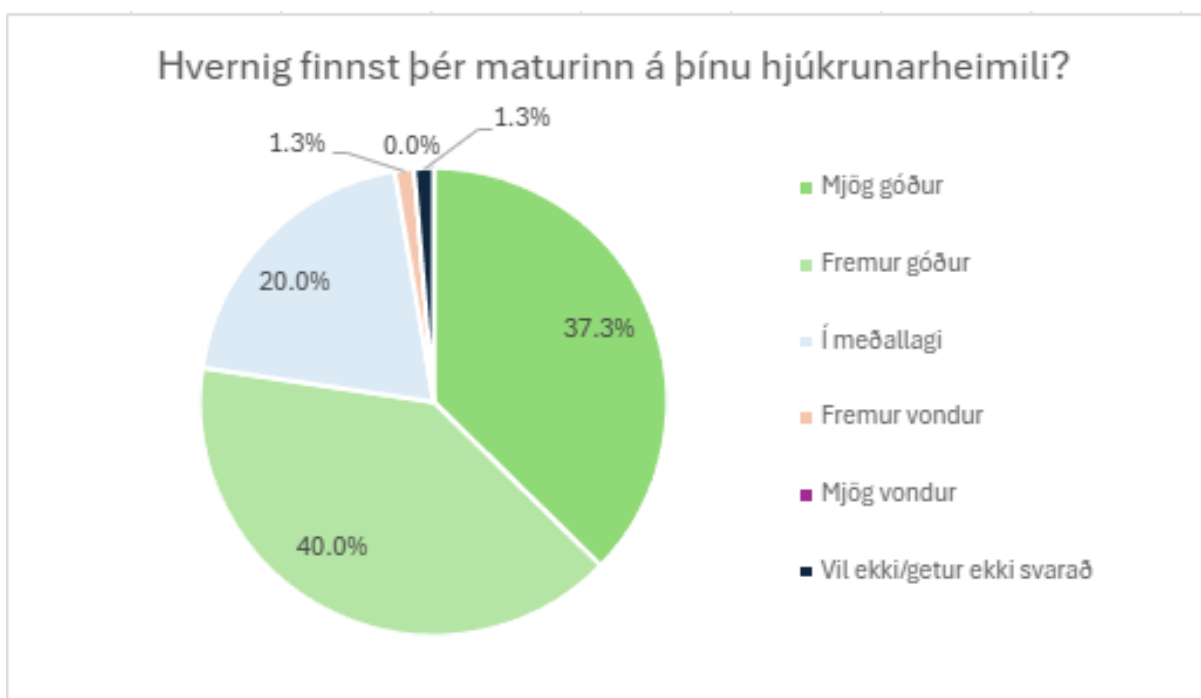
Hvað varðar mat þátttakenda á sjúkrabjálfun á heimilunum töldu um 45% sjúkrabjálfun mjög góða eða fremur góða. Um 9% að hún sé í meðallagi og tæp 23% finnst hún í fremur léleg eða mjög léleg. Tæp 23% svöruðu því til að hafa aldrei notið sjúkrabjálfunar við á hjúkrunarheimilinu. Þess ber að geta að þegar þessi könnun var gerð eru 2 hjúkrunarheimili ekki með neinn fastan sjúkrabjálfa starfandi við heimilið og á þessum stöðum var misjafnt hvort fólk svaraði að sú þjónusta væri léleg eða þeir hefðu ekki notið slíkrar þjónustu.

Svipað er að segja um mat á þjónustu iðjubjálfa en þar segjast tæplega 75% ekki hafa notið iðjubjálfunar á sínu hjúkrunarheimili. Tæp 11% segja þjónustu iðjubjálfunar vera mjög góða eða fremur góða. Rétt er að taka fram að við nánari eftirgrennslan kom í ljós að íbúar voru ekki vissir um hvað iðjubjálfun er eða hver sinni henni og blandaði saman iðjubjálfun og afþreyingu sem og iðjubjálfun og sjúkrabjálfun og þurfti oft að leiðrétta fólk til að aðgreina þetta.

Með mat á félagsstarfi innan heimila segja rúmlega 45% það vera mjög gott eða fremur gott á meðan 24% segja það vera fremur lélegt eða mjög lélegt og 16% sögðu það í meðallagi. Hér var aðeins breytilegt hvernig fólk var að svara þ.e. sumir svöruðu t.d. að félagsstarfið væri lélegt en sögðu svo á eftir að þeir væru ekki duglegir að taka þátt í því sem væri í boði.

Þegar þátttakendur eru beðnir um að taka afstöðu hvað varðar gæði matsins á heimilinu telja tæp 78% matinn vera mjög góðan eða fremur góðan, 20% telja að hann sé í meðallagi en bara einn sem finnst hann fremur vondur. Hér var fólk oft að taka fram að auðvitað væru það ekki alltaf ánægð en í það heila talað um góðan heimilismat og það væri ekki alltaf hægt að gera þannig að allir væru alltaf ánægðir.

Að lokum eru þátttakendur beðnir um að gefa heimilunum einkunn frá 0-10 þar sem 0 merkir mjög óánægð(ur) og 10 merkir mjög ánægð(ur). Það voru 56 sem gáfu hjúkrunarheimili sínu einkunn og er meðaltalið 8,5.





## Samantekt og ályktun

Móttaka nýrra íbúa á hjúkrunarheimilum HSA er mjög góð og ber starfsfólk umhyggju fyrir velferð íbúa auk þess sem það virðir sjálfræði íbúa. Umhverfið er vistlegt og öruggt auk þess sem almenn ánægja er með matinn á öllum heimilunum. Sérstök ánægja var meðal þeirra sem eru í daglegum samskiptum við starfsfólk eldhúss.

Mikið var talað um starfsfólk, þeim er hrósað hástert og er almenn ánægja með það, tengsl við starfsfólk er gott og gefur íbúum mikið. Mikilvægt er að styðja við persónulega nánd, samskipti og hlýleika á öllum hjúkrunarheimilum.

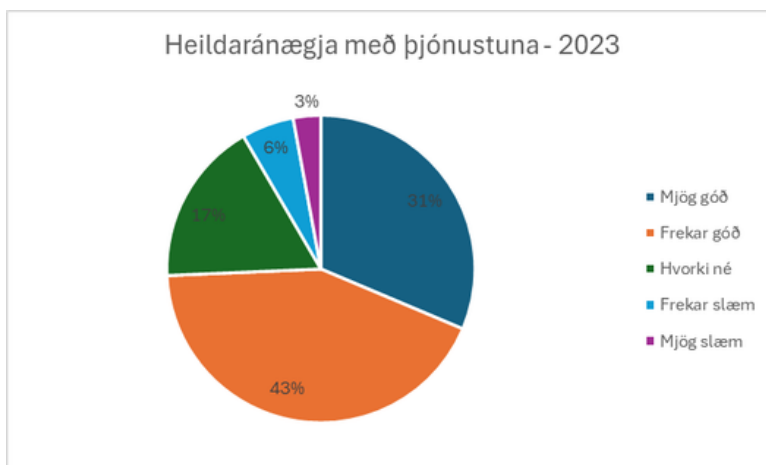
Sigurveig Gísladóttir,  
fagstjóri hjúkrunar á hjúkrunarsviði

## Þjónustukönnun ríkisstofnana

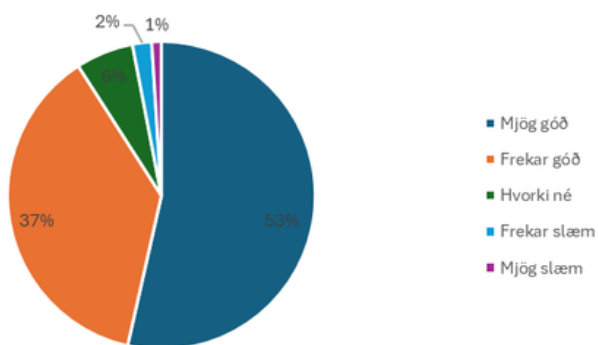
Í nokkur ár hafa verið gerðar kannanir á þjónustu ríkisstofnana og HSA verið þar á meðal. Sjúkratryggingar hafa verið með yfirumsjón með þessu verkefni og fengið til liðs við sig aðila sem vinna könnunina sjálfa. Fyrst var það Maskína (2022-2023), svo Prósent (2024-2025) og nú síðastliðið haust er það Félagsvísindastofnun HÍ. Framkvæmd þessara kannana er mismunandi og gæti samanburður milli ára eitthvað litast af því.

Heilt yfir hefur HSA komið vel út miðað við aðrar heilbrigðisstofnanir og hefur útkoman orðið betri með árunum. Þjónusta HSA hefur farið stigvaxandi eins og sést á meðfylgjandi myndum þar sem eru niðurstöður frá 2023, vor 2025 og haust 2025. Því miður náði HSA ekki að vera með árið 2024 en könnun er gerð tvisvar yfir árið 2025 í staðinn.

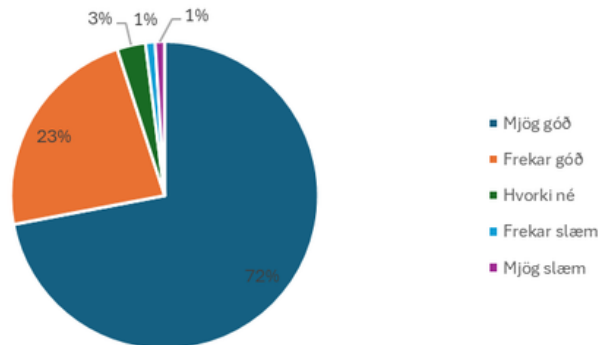
Eins og sjá má á meðfylgjandi skífuritum er HSA að bæta sig í öllum þáttum milli kannana. Ánægja með þjónustuna fer úr 74% í 95% þ.e. þeir sem telja þjónustu góða eða mjög góða.



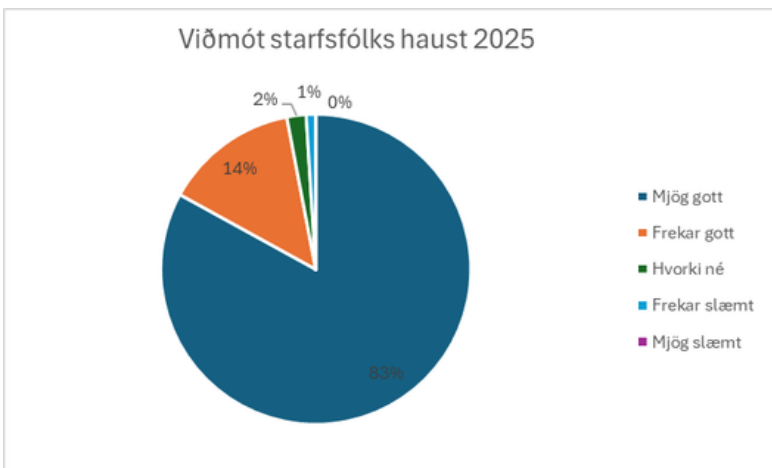
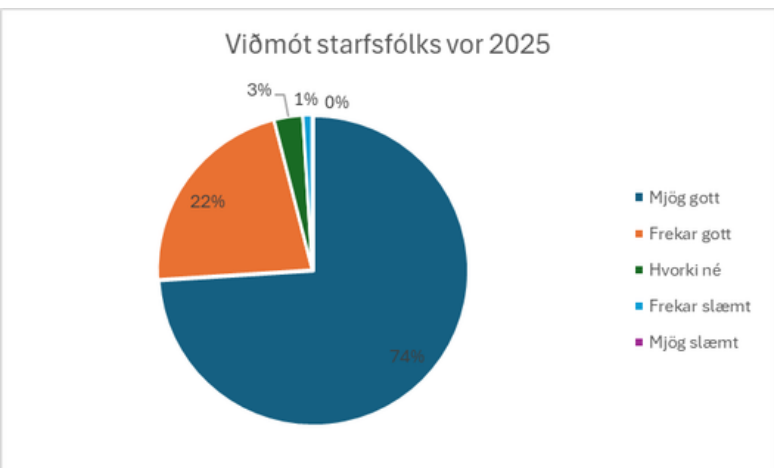
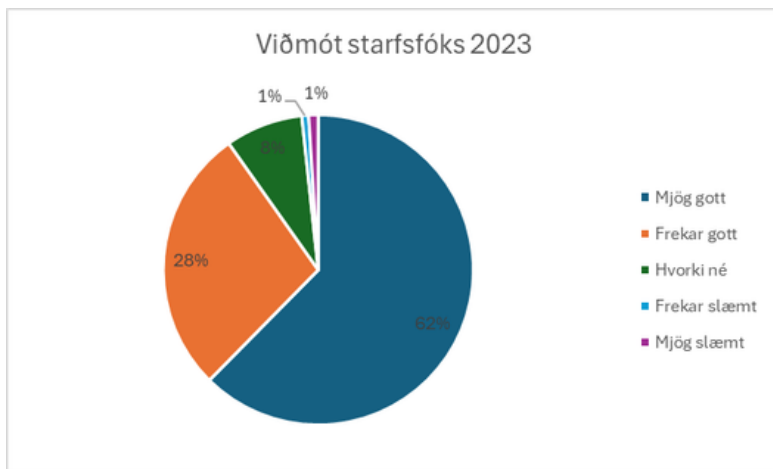
Heildaránægja með þjónustuna vor 2025



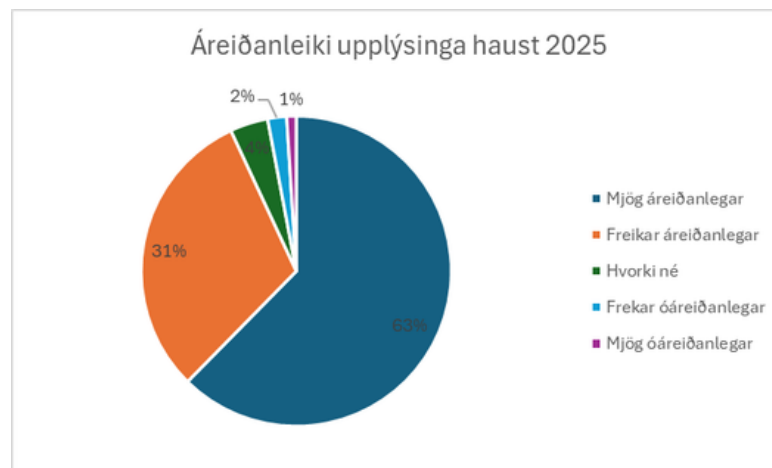
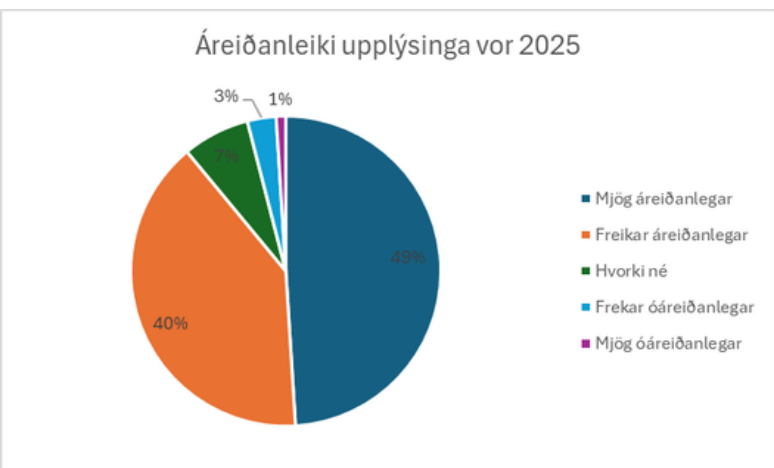
Heildaránægja með þjónustuna haust 2025



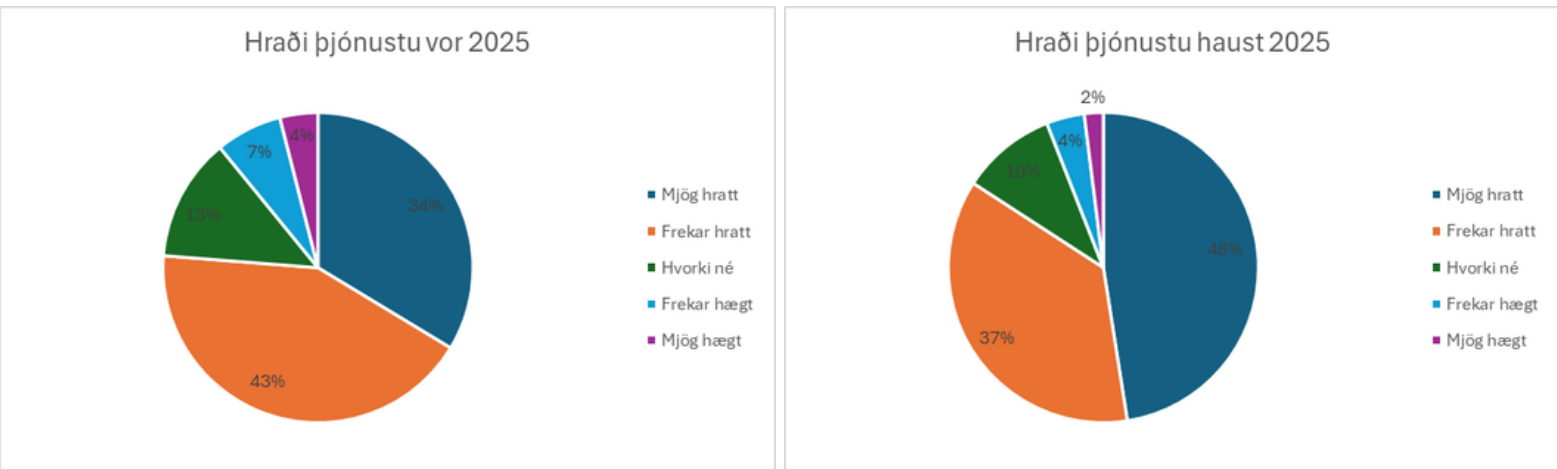
Það sama má segja um viðmót starfsfólks, æ fleiri eru mjög ánægðir með framkomu starfsfólks HSA.



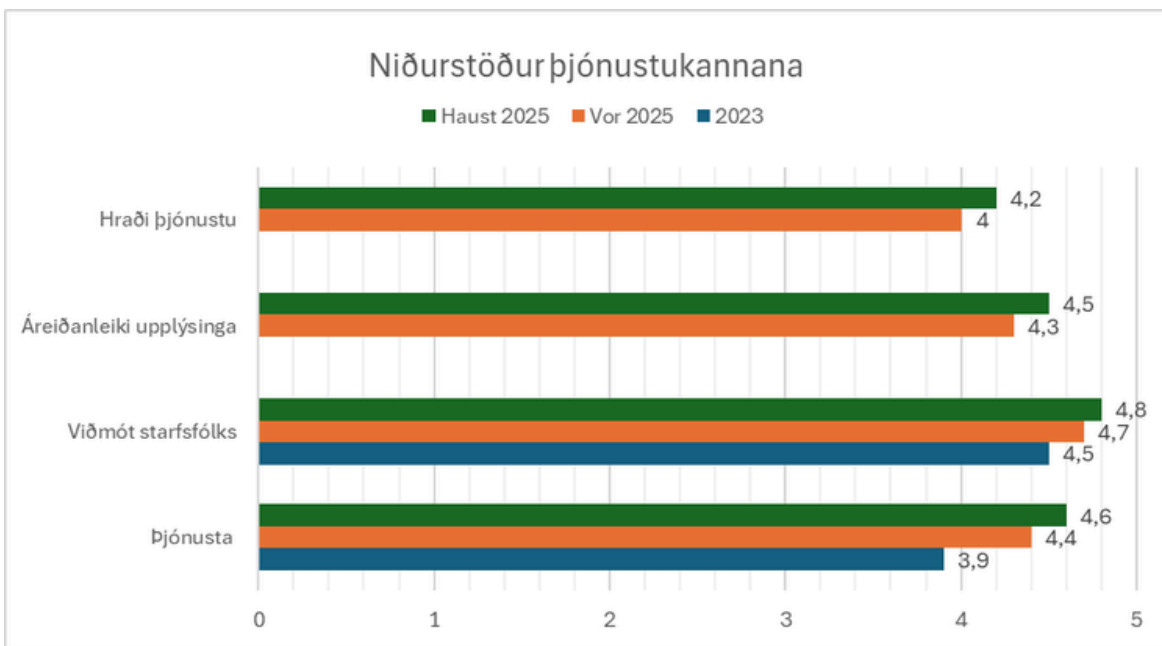
Í könnunum árið 2025 var bætt við nýjum þáttum við mat á þjónustu, þ.e. um áreiðanleika upplýsinga og svo hraði þjónustu.



Ef berum saman niðurstöður í vor og aftur í haust er HSA að bæta sig hvað varðar fjölda þeirra sem eru mjög ánægðir.



Ef setjum þessa þætti upp í einkunnagjöf frá 1-5 þar sem 5 þýðir mjög gott og 1 mjög slæmt sést þessi stígangi í einkunnagjöf mjög vel.



Ef niðurstöður í könnun haust 2025 fyrir HSA er borin saman við heildarniðurstöður allra ríkisstofnana er HSA alltaf yfir heildinni. Í 95% tilvika eru þjónustuþegar HSA ánægðir með þá þjónustu sem þeir fá en yfir heildina er þessi tala 91%. Hvað varðar viðmót starfsfólks er HSA 2% hærrí en heildin, 97% ánægja hjá HSA á móti 95% heildaránægja með viðmót starfsfólks.

## Atvikaskráning

Á árinu 2025 voru skráð 368 atvik á deildum HSA þar sem 143 einstaklingar áttu í hlut. Á heilsugæslusviði voru skráð 48 atvik sem náði til 33 einstaklinga. Á hjúkrunarsviði voru 288 atvik skráð sem 79 íbúar urðu fyrir. Á sjúkrasviði voru skráð 32 atvik sem 25 einstaklingar urðu fyrir. Algengasta tegund atviks var bylta (308), þar á eftir koma atvik tengd lyfjameðferð (29). Tvö mjög alvarleg atvik voru skráð og 7 alvarleg. Flest atvik urðu á dagvakt eða 175 og fæst atvik urðu á nóttunni eða 66.

| Tími sólarhrings þegar atvik verða eftir alvarleika |            |            |           |            |
|---|------------|------------|-----------|------------|
|   | Dagvakt    | Kvöldvakt  | Næturvakt | Alls       |
| Ekki metið  | 32         | 17         | 14        | 63         |
| Mjög lítil alvarleiki                               | 107        | 98         | 45        | 250        |
| Lítill alvarleiki                                   | 19         | 7          | 6         | 32         |
| Miðlungs alvarlegt                                  | 10         | 4          |           | 14         |
| Alvarlegt   | 5          | 1          | 1         | 7          |
| Mjög alvarlegt                                      | 2          |            |           | 2          |
| <b>Alls</b>   | <b>175</b> | <b>127</b> | <b>66</b> | <b>368</b> |



# Að gæta heilsu – nú og til framtíðar

Mikilvægasta innviðafjárfesting sem hægt er að ráðast í á Austurlandi er allt sem styrkir heilsugæsluna. Kerfið skilgreinir hana sem fyrsta viðkomustaðinn þar sem fólk þarf að geta fengið ráðgjöf, greiningu, meðferð og eftirfylgd – frá barnavernd og mæðravernd til langvinnra sjúkdóma, geðheilbrigðis, öldrunarþjónustu og bráðari erinda. Heilsugæsla HSA hefur síðan að mörgu leyti verið leiðandi á landsvísu í því að standa í raun og veru undir nafni – að gæta og byggja heilsu en ekki bara fyrirbyggja sjúkdóma.

Heilsugæslan er réttnefnd grunnstoð heilbrigðiskerfisins. Alþjóðleg viðmið og reynsla sterkra heilbrigðiskerfa benda enda til þess að öflug heilsugæsla eigi að geta leyst um 85–90% þeirra erinda sem henni berast, án þess að vísa sjúklingum áfram á dýrari þjónustustig. Það má því segja að stefna eigi að því heilsugæslan sé ekki fyrsti viðkomustaðurinn heldur sá eini.

Til að það markmið náist þarf samlag heimilislæknis að vera hornsteinn þjónustunnar. Heimilislæknir sem axlar læknisfræðilega ábyrgð frá vöggum til grafar skapar samfellu sem ekkert kerfi getur bætt á annan hátt. Þetta vitum við úr mörgum nýlegum rannsóknum. En framtíðina byggjum við svo sannarlega ekki á heimilislækninum einum. Nútíma heilsugæsla byggir líka á þverfaglegri samvinnu fjölbreyttra fagstétta, m.a. í skipulagðri teymisvinnu og hjúkrunarstýrðum móttökum fyrir vissa langvinna lýðsjúkdóma.

Á undanförunum árum hef ég ítrekað komið að þeirri umræðu, bæði opinberlega og innan kerfisins, að framtíð heilbrigðisþjónustu á Austurlandi ráðist fyrst og fremst af því hversu vel okkur tekst að hugsa þjónustuna sem eina samfellda heild. Austfirðingar eiga að finna fyrir því að heilbrigðisþjónustan vinni saman. Það mun líka þýða að við þurfum í meira mæli að horfa á hvaða þjónusta er veitt innan fjórðungsins og hvernig – fremur en að sitja föst í gömlum hjólförum um hvar þjónusta er veitt.

Rétt eins og í öðrum þjónustugeirum þá gildir um heilbrigðisþjónustuna, að eigi fólk að velja milli þjónustu sem er nálæg eða þjónustu sem það upplifir eftirsóknarverða þá velur það síðari kostinn. Það eru því þjónustusóknarlegar ekki síður en faglegar ástæður fyrir því að efla heilsugæsluna með því að hafa færri en stærri stöðvar.

Til þess að heilbrigðisþjónustan nái að vaxa og styrkjast á þennan hátt verða aðrir innviðir samfélagsins að styðja við það. Jarðgöng og almenningssamgöngur milli staða leika þar lykilhlutverk til að okkur takist það – skortur á þessum innviðum leiðir til þess að heilbrigðisþjónustan verður veikari, fyrir vikið dýrari og nær ekki að veita æskilegum samlegðarábata út í betri þjónustu. Á dreifbýlum svæðum nágrennalanda okkar í Skandinavíu er miðað við að ferðatími á heilsugæslustöð taki ekki lengri tíma en 35-40 mínútur og ekkert mælir á móti því að sömu viðmið séu gagnleg héraendis.

Framtíð HSA verður ekki byggð á fleiri skilum milli þjónustustiga heldur færri. Hún verður byggð á samþættingu, trausti milli fagstétta og þjónustu sem fylgir fólki í gegnum lífið. Það er sú heilbrigðisþjónusta sem Austfirðingar eiga skilið og sú framtíð sem við eigum að vinna að – saman.

Eyjólfur Þorkelsson,  
framkvæmdastjóri lækninga

# Hjúkrunarstýrðar móttökur

Reynsla annarsstaðar frá hefur sýnt að eitt af því sem eflir þjónustu heilsugæslunnar er markviss uppbygging hjúkrunarstýrðra móttöku sem hluti af þverfaglegri teymisvinnu. Slíkar móttökur eru ekki hugsaðar sem staðgengill læknaþjónustu heldur sem leið til að nýta betur sérþekkingu hjúkrunarfræðinga, bæta aðgengi sjúklinga að reglulegri eftirfylgd og skapa meiri samfellu í þjónustu við fólk með langvinn og flókin heilsufarsvandamál. Í þess konar móttökum sinna sérhæfðir hjúkrunarfræðingar skipulegu eftirliti innan ákveðins sjúklingahóps og hafa sér til stuðning skýrar verklagsreglur og eru í nánú samstarfi við heimilislækna, sjúkraþjálfara, sálfræðinga, félagsráðgjafa og aðrar fagstéttir. Svona utanumhald skilar sér í betri meðferðarheldni, færri innlögnum, aukinni ánægju sjúklinga og betri nýting á tíma lækna.

Tökum nokkur dæmi um hver verkefni hjúkrunarstýrðar móttöku væru.

- Hjúkrunarstýrð móttaka myndi nýtast fólki með sykursýki þar sem einstaklingar fengju reglubundið eftirlit með blóðsykri, lífsstílsráðgjöf, færi í reglubundnar skimanir fyrir fylgikvillum sem leiðir til þess að hægt er að grípa fyrr inn í en annars.
- Hjúkrunarstýrð móttaka gæti þjónustað einstaklinga með hjartabilun. Þeir fengju reglulegt eftirlit þar sem fylgst væri með þyngd, lyfjameðferð og einkennum hjartabilunar og þá hægt að bregðast við þeim sem gæti dregið úr bráðakomum og sjúkrahúsinnlögnum.
- Hjúkrunarstýrð móttaka gæti haldið utan um börn með ADHD greiningu þar sem þörf er á reglulegri eftirfylgd vegna lyfjameðferðar, veitt fræðslu og verið stuðningur við fjölskyldur og skólasamfélag. Með skýrri verkaskiptingu mætti stytta biðtíma og bæta samfellu í þjónustu fyrir þennan skjólstæðingahóp.
- Hjúkrunarstýrð móttaka yrði sterk viðbót við þjónustu við aldraða með því að gegna lykilhlutverki í snemmtækri íhlutun, reglulegu mati á færni, stuðningi við aðstandendur og samhæfingu við heimahjúkrun og félagsþjónustu. Þarna skiptir samfellan sérstaklega miklu máli, enda eru þetta oft einstaklingar sem eiga erfitt með að rata milli þjónustukerfa.

Öflug heilsugæsla verður ekki byggð á einum faghóp heldur sterkri samvinnu þar sem hver starfsstétt nýtir sína sérþekkingu til fulls og vinnur á hámarki síns starfsleyfis. Þar geta hjúkrunarstýrðar móttökur orðið eitt mikilvægasta verkfærið til að bæta gæði þjónustunnar.

Karólína Andrésdóttir,  
framkvæmdastjóri hjúkrunar