

# Årsmelding og regnskap 2017



**Coop Vestfold og Telemark SA**

# Spar penger som Coop-medlem og nyt alle fordelene medlemskapet gir deg



HUSK Å BRUK MEDLEMSKORTET ELLER APPEN HVER GANG DU HANDLER



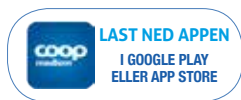
## Kjøpeutbytte på dagligvare og faghandel

Skann medlemskortet i kassen så får du kjøpeutbytte på det du handler.



## Nå er appen full av gode nyheter

Ha medlemskort og andre medlemsfordeler lett tilgjengelig på mobilen.



## Coop verdikuponger: Skreddersydde tilbud til deg

Forutsetter samtykke til analyse av kjøpsdata. Har du ikke gitt samtykke gjør du det på [coop.no/minside](http://coop.no/minside)



## Spar store summer på kjente merkevarer

Flere ganger i året får du muligheten til å handle kjente merkevarer av høy kvalitet til utrolig lave medlemspriser.



## Coop HotellKupp i storby

fra 438 kroner pr. person pr. natt. Frokost inkludert.

Bestill på 64 87 50 00 eller les mer på [coop.no/hotellkupp](http://coop.no/hotellkupp)



## Medlemsrabatt på alle forestillinger

50/100 kroner i rabatt på ordinær pris. Gjelder på forestillinger over hele landet.

Les mer på [coop.no/riksteatret](http://coop.no/riksteatret)



## Få 1,5 % medlemsbonus på forsikringene dine

Som medlem i Coop får du 1,5 % medlemsbonus på dine skadeforsikringer hos If.

Kontakt If på 2149 2400 eller [if.no/coop](http://if.no/coop)



## 55 øre pr. liter i fast drivstoffbonus

Husk å dra medlemskortet ditt før betalingskortet når du tanker.

Les mer om tilbudet på [coop.no/medlem](http://coop.no/medlem)



## Få medlemsbonus på alle kjøp – overalt\*

1% medlemsbonus

Søk i dag på [coop.no/mastercard](http://coop.no/mastercard)



## 40 øre pr. liter i fast drivstoffbonus\*\* hos Circle K og Best-stasjoner

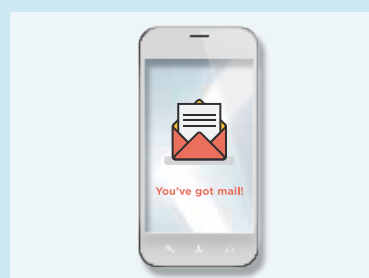
Les mer om tilbudet på [coop.no/medlem](http://coop.no/medlem)

På 1-2-3 og våre andre automatstasjoner, er medlemsbonusen\* fortsatt 30 øre pr. liter.



## Få 5 % medlemsbonus på ferske nyheter og gode artikler!

Gå inn på [coop.no/aftenposten](http://coop.no/aftenposten) for bestilling og mer informasjon.



## Få de beste tilbudene først!

Gå inn på [coop.no/minside](http://coop.no/minside) og gi ditt samtykke til å få informasjon og tilbud via e-post.



# Butikknett i Coop Vestfold og Telemark



## Nedre Eiker kommune

Obs Buskerud

## Kongsberg kommune

Coop Prix Kongsberg

## Vinje kommune

Coop Prix Rauland

Extra Vinje

## Sande kommune

Coop Prix Lersbryggen

## Notodden kommune

Coop Marked Gransherad

Extra Kongsbergveien

## Tokke kommune

Coop Prix Dalen

## Sauherad kommune

Coop Prix Gvarv

## Horten kommune

Extra Holtandalen

Coop Prix Horten

## Tønsberg kommune

Extra Tønsberg

Extra Semsbyen

Coop Prix Sem

## Sandefjord kommune

Obs Sandefjord

Coop Prix Krokemoa

## Drangedal kommune

Coop Prix Drangedal

## Skien kommune

Extra Klyve

Obs Bygg Skien

Extra Gulset

Coop Prix Plesner

Coop Prix Skotfoss

Coop Prix Åfoss

## Porsgrunn kommune

Extra Porsgrunn

## Larvik kommune

Extra Hovland

Extra Holmejordet

Extra Larvik

Obs Bygg Larvik

Extra Tjølling

## Bamble kommune

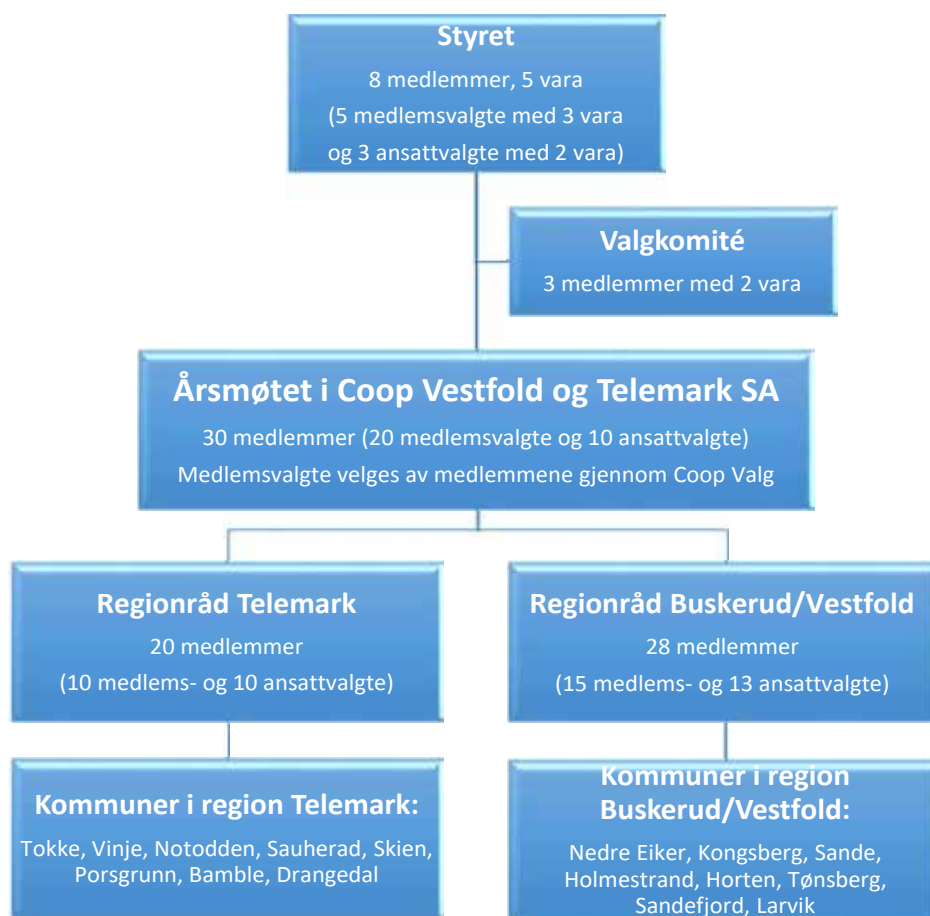
Extra Stathelle

Coop Prix Herre

Extra Langesund

# Coop Vestfold og Telemark SA

## Organisasjonen ved Årsmøtet 2018



## Administrasjonens ledergruppe



Ledergruppen i Coop Vestfold og Telemark. Fra venstre: økonomisjef Thor Eystein Norby, driftssjef Ole Lohne, administrerende direktør Anne Berg Behring, eiendomssjef Pål A. Edwards og HR-sjef Jostein Øvrevik.



# Medlemsdemokrati

Coop er litt ditt og det vil si at vi er eid av våre medlemmer. Det er derfor også medlemmer som er med som eierrepresentanter i våre formelle organer.

Medlemsorganisasjonen er organisert som regionmodell. Dette vil si at vi har delt samvirkelaget inn i to geografiske regioner; Telemark og Vestfold/Buskerud. Representanter velges fra sine respektive regioner til regionrådene. De faste medlemmene utgjør samtidig Coop Vestfold og Telemarks årsmøte.

Årsmøtet består av 30 representanter fordelt på 20 medlemsvalgte og 10 ansattvalgte. Andel representanter beregnes ut fra medlemsantallet i respektive regioner.

Styret består også av både medlemsvalgte og ansattvalgte representanter.

Valgkomiteen innstiller medlemsvalgte til alle verv.

## Regionråd

Regionrådene møtes to ganger pr. år. I regionrådsmøtene møter både valgte representanter og vararepresentanter. Regionrådet er et debatt- og høringsforum knyttet til organisatoriske og driftsmessige saker i samvirkelaget.

## Årsmøte

Årsmøtet er Coop Vestfold og Telemarks høyeste

organ. Årsmøtet velger representanter til styre og valgkomité. I årsmøtene møter faste representanter, mens vararepresentanter innkalles ved forfall. Innkalling med sakliste sendes ut i forkant av møtene.

## Årsmøter i 2018

- Vår: 5. april 2018 i Porsgrunn
- Høst: 28. november 2018 i Sandefjord



Årsmøtorepresentant Lars Göran Svensson møter medlemmer på valgstand.

# Coop Valg 2018

Coop Valg ble gjennomført i februar 2018 for å velge årsmøtorepresentanter for to nye år. Omlag 4 000 medlemmer stemte, noe som er en solid økning fra forrige valg. Av disse valgte godt over halvparten å avgi sin stemme på coop.no.

Valg i butikk ble gjennomført i 13 butikker. De fleste av disse hadde besøk av listekandidater som arrangerte valgstand. Dette skaper liv i butikkene, det er smaksprøver, kake og kaffe som gjør at medlemmene stopper opp. Dermed kommer man i dialog med kunden og vi har mulighet for gi informasjon om medlemsdemokratiet i Coop.

# Styrets årsberetning 2017

## Hovedpunkter i 2017

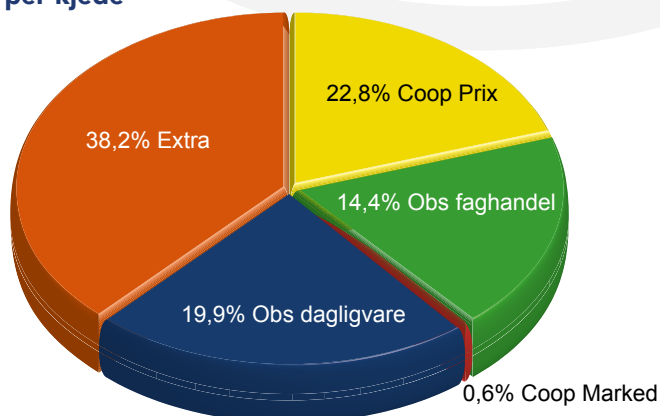
- Nær 1,7 milliarder kroner i salgsinntekter.
- Solid resultat på 25 MNOK før skatt og 19 MNOK etter skatt.
- 103 500 medeiere som fikk utbetalt 30 MNOK i kjøpeutbytte og andre medlemsfordeler.
- Rekordhøy medlemsvekst.
- Oppnådd økt kundetilfredshet med «Kunden Først»-strategi.
- Suksessfulle omprofileringer av Coop Prix Gulset i Skien og Coop Prix Holtandalen i Horten til Extra som nytt kjedekonsept.
- Tidenes omdømmevekst for Coop.

## Virksomheten

Coop Vestfold og Telemark SA er pr. 31.12.17 eid av 103.529 medlemmer.

Samvirkelaget eier og driver butikker i fylkene Telemark, Vestfold og Buskerud. Ledelse og administrasjon har sin forretningsadresse i Elvegata 16 i Porsgrunn. Butikknettets er i dag fordelt på 15 kommuner med samlet 14 Extrabutikker, 2 Obsvarehus, 13 Coop Prixbutikker, 2 Obs Byggvarehus og 1 Coop Markedbutikk. Butikk-/varehussjef leder den daglige driften.

## Omsetningsfordeling per kjede



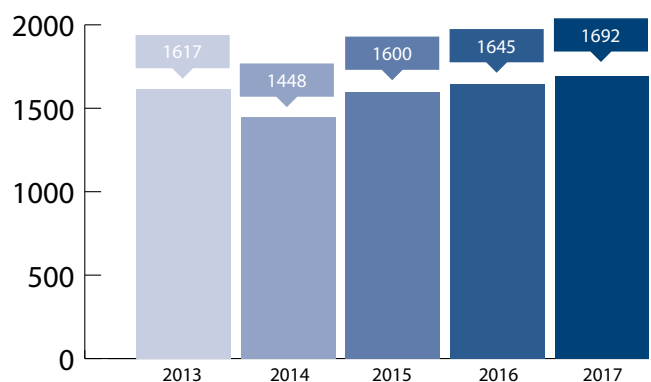
Coop Vestfold og Telemark er landets 11. største samvirkelag.

Kjedene Obs og Obs Bygg tilbyr et stadig voksende utvalg av varer på nett. I nettbutikken får du kjøpt varer fra alle Obs- og Obs Byggbutikker. Varene kan enten bestilles for levering hjem eller hentes i våre varehus.

## » Historisk lav vekst i dagligvaremarkedet »

Coop Norge SA er samvirkelagenes fellesorganisasjon og eies av 87 samvirkelag. Coop i Norge har en føderativ struktur, hvor Coop Norge SA er sekundærsamvirket og samvirkelagene er primærsamvirkene. Coop er Norges nest største dagligvareaktør, og den største aktøren i privatmarkedet innen byggevarehandel. Samvirkelagene ser ut til å få en samlet omsetning i 2017 på omtrent 44,6 milliarder kroner. Dette er en økning på 2,2 % fra 2016. I tillegg kommer omsetningen fra Norsk Butikkdrift AS (tidligere Ica), som er eid av Coop Norge SA. Inkludert Norsk Butikkdrift AS blir den samlede omsetningen på omtrent 51,7 milliarder kroner. Det betyr at Coop har økt sin markedsandel i 2017 med 0,3 % til 29,7 %. Det er i hovedsak veksten på sammenlignbare butikker som har vært større enn resten av markedet. Coop sin markedsandel innen bygg privat antas å ende på 32,3 % i 2017, opp fra 31 % året før.

## Omsetning mill. kr.





Coop er den norske dagligvarekjeden som er annerledes. Vi deler ut kjøpeutbytte, bonuser og rabatter fra samarbeidspartnere. De 1,6 millioner medeierne av Coop i Norge mottok en total medlemsnytte på 1,6 milliarder kroner i 2017. Av dette utgjorde kjøpeutbytte rekordhøye 930 millioner kroner. For Coop Vestfold og Telemark er tallene henholdsvis 30,0 og 15,8 millioner kroner.

## Generelle momenter i 2017

Årsveksten i konsumprisindeksen (KPI) var på 1,8 % for 2017. Dette er en halvering av årsveksten for 2016.

Prisene på matvarer har hatt en klar økning de siste årene. Fra 2016 til 2017 derimot hadde vi prisvekst for matvarer som lå godt under veksten i KPI med kun 0,7 % økning. Prisutviklingen skjuler imidlertid store prisbevegelser gjennom året.

Den totale dagligvareveksten i landet ble på 1,1 % og er dermed den laveste veksten man har sett på over 15 år, mens den for sammenlignbare butikker ble redusert med 0,4 %. Hvorfor veksten ble så svak forklares med en kombinasjon av økt bransjegliding, grensehandel, netthandel og endrede forbrukervaner.

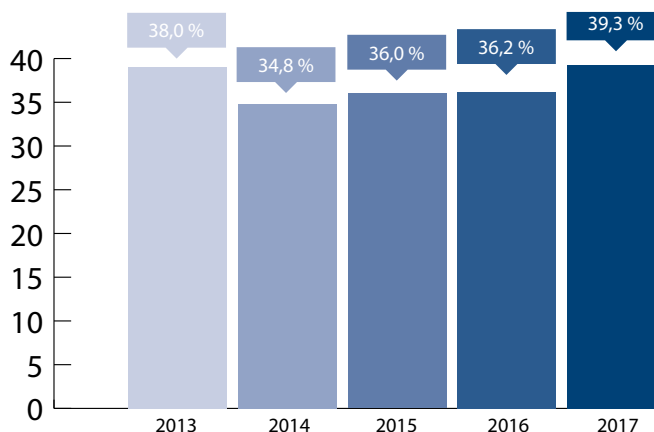
## Regnskap og resultatutvikling

Samlet omsetning i Coop Vestfold og Telemark ble for 2017 på 1,69 milliarder kroner eks. merverdiavgift før inntektsreduksjon for kjøpeutbytte på 13,6 millioner kroner. Dette gir en total omsetningsvekst på 2,9 % mot i fjor, og mot sammenlignbare butikker på 0,5 %. Dette ga noe lavere omsetningsutvikling enn forventet ved årets inngang, og skyldes i hovedsak den svake veksten i markedet utover i året. To butikker er omprofilert i 2017. Det er ingen nyåpninger eller nedleggelse. 81,6 % av totalomsetningen er fra dagligvare, mens 18,4 % er fra byggevarer og annen faghandel.

Samlet er det ingen endring i bruttofortjenesten sammenlignet mot fjoråret. Det er fortsatt potensiale for redusering av matsvinn.

Samlede personalkostnader ble på 10,5 %, som er 0,4 %-poeng bedre enn foregående år. Dette er vi fornøyd med, da god styring og effektivitet er

## Egenkapital i %



avgjørende for en virksomhet som har en høy andel av butikker innen lavprissegmentet. Årets lønnsvekst ble i gjennomsnitt på om lag 2,4 %.

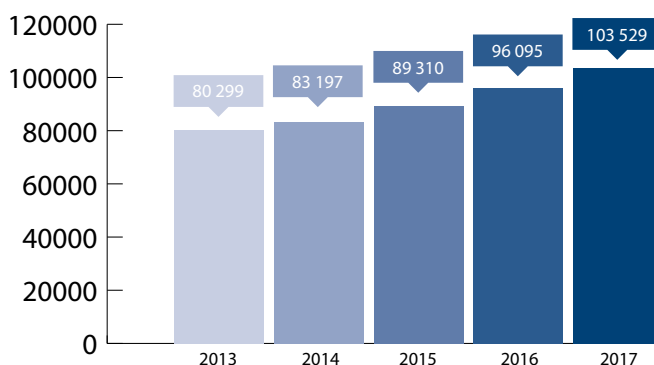
Sammenlignbare øvrige driftskostnader viser en forbedring i prosent, og det viser at et tydelig kostnadsfokus gir gode resultater.

Årets driftsresultat før kjøpeutbytte viser et overskudd på 38 millioner kroner. Det er forbedringer i underliggende drift på nær alle kjedeprofiler sammenlignet med fjoråret. Spesielt er forbedringen stor for Obs Sandefjord og Obs Buskerud.

Kjøpeutbytte er bokført som rabatt og reduserer dermed omsetning og resultat med 13,6 millioner kroner.

Finansresultatet ble på 1,2 millioner kroner mot 0,5 millioner kroner i fjor. Forbedringen skyldes

## Antall medlemmer



gevinst på finansplassering og lavere finanskostnader på medlemsinnskudd. Innskuddsrenten har vært uendret gjennom året, og samlede innskudd ble redusert med 12 millioner kroner.

Årets resultat før skatt ble på 25,5 millioner kroner og med en skattekostnad på 6,1 millioner kroner ble årsresultatet på 19,3 millioner kroner etter skatt.

Egenkapitalen økes med dette til 39,3 % fra 36,2 %.

Det er foretatt investeringer i løpet av året med 19,3 millioner kroner. Dette fordeler seg med 5,8 millioner kroner i eiendommer og 13,5 millioner kroner i inventar og utstyr.

Driftsmessige aktiviteter ga en netto kontantstrøm på 60,1 millioner kroner i 2017. Netto kontantstrøm fra investeringer og finans beløper seg til hhv.

-29,3 millioner kroner og -9,9 millioner kroner, slik at netto likviditet dermed er økt med 20,9 millioner kroner.

## Fortsatt drift og finansiell risiko

Coop Vestfold og Telemark har gjennom sin geografiske spredning en kundemasse som er bredt og variert sammensatt. Selv om konkurransen i markedet er høy og konkurransesituasjonen over tid vil presse marginene ned, anser vi vår markedsrisiko for lav. Gjennom gode innkjøpsbetingelser og konkurransedyktige priser blir vi i stand til å sikre våre markedsandeler, og fokus blir derfor å opprettholde en vekst som minst er på samme nivå som kostnadsveksten. Bedriften er ikke direkte påvirket av valutarisiko eller råvareprisrisiko og denne er derfor å betrakte som lav.

» Det skal lønne seg  
å velge Coop »

Renterisiko påvirkes av den generelle utviklingen i rentemarkedet. Medlemsinnskuddene forrentes til den enhver tid fastsatte innskuddsrente i samvirke- laget. Overskuddslikviditet plasseres til konkurranse-



Ann Kristin Strandskog og varehussjef Tonni-Merete Næss ved Obs Sandefjord.



messige betingelser i Coop Norge. Vi betrakter vår renterisiko for lav.

Det foreligger etter styrets oppfatning ingen tapsrisiko av betydning i utestående kundefordringer. Bedriften har videre en forsvarlig likviditet og likviditetsrisikoen anses som lav.

Styret mener at resultatregnskapet for 2017 og balansen med tilhørende noter gir et rettviseende bilde av bedriftens resultat og finansielle status. Styret legger videre til grunn regnskapslovens bestemmelser om fortsatt drift, og etter styrets vurdering er forutsetningene for fortsatt drift til stede.

Det vurderes ikke i ettertid å ha oppstått andre forhold som har negativ betydning for bedriftens regnskap.

### Disponering av overskudd

Årsoverskuddet på 19,3 millioner kroner foreslås overført til annen egenkapital.

### Medlemmer

I løpet av 2017 registrerte 8 488 personer seg som nye medlemmer i Coop Vestfold og Telemark. Netto tilvekst var på 7 434 medlemmer, og ved årets slutt var det registrert totalt 103 529 medlemmer. Medlemshandelen utgjorde 56,9 % av total omsetning, og viser en god økning fra i fjor på 2,3 % poeng.

Det forhåndsgaranterte kjøpeutbyttet til medlemmene i 2017 var på 1 %. Totalt ble det utbetalt kjøpeutbytte og medlemsrabatter på 30 millioner kroner brutto til våre medlemmer for 2017.

10,7 millioner kroner er tilbakebetaling for handel i egne butikker, og for 2017 er det i tillegg utbetalt 5,1 millioner kroner i ny medlemsbonus på 11 % for all frukt- og grønthandel i Obs- og Extrabutikkene.

### Medarbeidere

Ved utgangen av 2017 hadde bedriften 622 medarbeidere, mot 631 i fjor. Det ble utført i alt 332 årsverk i året som gikk, mot 343 i fjor. Det er 421 kvinnelige og 201 mannlige medarbeidere. Coop Vestfold og Telemark har ved årsskiftet 25 kvinnelige butikksjefer og 6 mannlige. Ledergruppen består av en kvinne (adm. direktør) og fire menn.

### Likestilling og diskriminering

Coop Vestfold og Telemark har som mål å være en arbeidsplass som tiltrekker seg og beholder dyktige medarbeidere, blant annet gjennom like rettigheter og muligheter for kvinner og menn til arbeid og faglig utvikling. Vår likestillingspolitikk er i samsvar med overenskomsten mellom SAMFO og Handel og Kontor.

Bedriften har videre som mål å være en arbeidsplass hvor det ikke forekommer diskriminering på grunn av etnisitet, nasjonal opprinnelse, avstamning, hudfarge, språk, religion, livssyn eller nedsatt funksjonsevne. Situasjonen vurderes som tilfredsstillende og det anses derfor ikke som nødvendig å iverksette spesielle tiltak.

### Helse, arbeidsmiljø og sikkerhet

Det totale sykefraværet i 2017 var på 7,7 %, mot 6,1 % i 2016. Dette er for høyt, da målet for året var på 5,2 %. Sykefraværet er noe over bransjesnittet. Korttidsfraværet økte marginalt fra 1,9 % i 2016 til 2,0 % i 2017.

Langtidsfraværet fremkommer i hovedsak gjennom at vi har om lag 40 medarbeidere som har vært syke størstedelen av 2017. Det betyr at vi til enhver tid har 580 medarbeidere som stiller friske og raske på jobb.

Det er et målrettet samarbeid mellom ledelse, tillitsvalgte, NAV og de ansatte for å få ned sykefraværet. Bedriften er IA-bedrift, og det har vært jevnlike kontaktpunkter med NAV. Tydelig fokus på kompetent ledelse, utvikling av gode verktøy og kontinuerlig oppfølging gir økt trygghet i arbeidet og et godt arbeidsmiljø.

Bedriftens HMS avvikssystem blir brukt aktivt. Det er god spredning på hvem og hvor avvikene kommer fra, og alle avvikene blir løpende fulgt opp og lukket. Det har ikke vært noen alvorlige yrkesskader, men 3 mindre yrkesskader, hvor 1 har resultert i en kortere sykemelding.

Hovedverneombud i 2017 har bidratt til utvikling av vernetjenesten i bedriften og økt bruk av HMS-systemer og rutiner.

Coop Vestfold og Telemark har et samarbeidsutvalg (SAMU) som består av 7 representanter, hvor 3 representerer de ansatte og 4 representerer ledelsen. Utvalget har i løpet av året gjennomført 2 møter og behandlet 16 saker. Samarbeidet har vært kon-

strukturelt og bidratt positivt i utvikling av bedriftens arbeidsmiljø.

Bedriften har avtale med Stamina Helse om psykologisk førstehjelp hvis det skulle oppstå kriser.

## Kompetanse

Medarbeidernes motivasjon og kompetanse er avgjørende for god butikkdrift og god kundebehandling. Også i 2017 er det blitt satset videre på kompetanseutvikling. Coop Vestfold og Telemark setter kompetanse høyt og vi tror at dette gjør en forskjell i dagens konkurransesituasjon.



Det er gjennomført HMS-kurs for ledere og butikk-sjefer. Verneombud har også gjennomført nødvendig opplæring.

## ” Fantastiske ansatte! ”

Alle butikksjefer er blitt kurset i «Kunden først», som er et samarbeid vi har med firmaet Pegasus Kontroll AS. Butikksjefene har så holdt personalmøter og lært opp sine ansatte til å holde fokus på positive kundemøter i hverdagen.

Det er gjennomført svin- og ranskurs i samarbeid med Storm Sikkerhet AS for alle våre Coop Prix- og Extrabutikker. 191 medarbeidere har deltatt. Det var også en gjennomgang med alle deltakerne på «Kunden Først» da de var samlet. Fokus på fornøyde kunder står øverst i alt vi foretar oss i samvirke-laget.

Det er startet opp eget lederutviklingsprogram for medarbeidere i Obs og Obs Bygg. Dette for å kunne øke andelen av internrekrutteringer når vi har behov for nye ledere i bedriften. 3 medarbeidere har gjennomført i 2017, og 2 medarbeidere fort-



En glad gjeng i Extrakjedens gullsko ved reåpningen av Gulset som Extra.



Det er alltid kake, kaffe og medlemsverving ved butikkåpninger. Her sees Gudmund Johansen fra Coop Norge Industri og Arnhild Solberg fra CVTs medlemsavdeling.





Eiendomsforvalter Tommy Østerud og butikksjef Tone Gjelsvik i en nyåpnet Extra Holtandalen.

setter opplæringen i 2018. Det tas sikte på å starte opp et nytt kull i inneværende år.

Våre medarbeidere kan ta nødvendige og pålagte kurs via internett. E-læring er en fleksibel og god utviklingsform for medarbeiderne. Det er videre et nyttig verktøy for bedriften, som har drift spredt over et stort geografisk område og hvor arbeidstider er svært ulike. Det gir videre også mulighet for allsidig kompetanseheving innen mange områder.

Det er sendt deltakere til Coop Mentorprogram og Coop Butikkøkonomprogram, i regi av Coop Kompetanse og Handelshøgskolen BI.

I 2017 var det én medarbeider som oppnådde 25 års ansiennitet. Jubilanten, Marianne Olsen på Extra Langesund, ble hedret og takket for lang og trofast tjeneste i bedriften, med blomster, klokkegave, erkjentlighetsmerke og diplom fra Coop.

Som tidligere år har ledelsen deltatt i Coops ulike fagforum, knyttet til personal, medlem, drift, IT, eiendom og økonomi.

## Utvikling av butikknett og eiendommer

Coop Vestfold og Telemark SA har en betydelig eiendomsmasse på i overkant av 21.000 m<sup>2</sup> totalt.

Ved årsskiftet ble det drevet 33 butikker, hvor 19 av disse var i egneide lokaler, enten direkte eller gjennom heleide datterselskaper.

Administrasjonen og styret jobber målrettet og aktivt med at samvirkelaget skal ha et fremtidsrettet og konkurransedyktig butikknett. Det arbeides kontinuerlig med utvikling av butikkporteføljen både med nyetableringer og oppgraderinger. Arbeidet med å omprofilere Coop Prix til Extra der dette er riktig og mulig, vil fortsette i årene som kommer. Oppgraderinger og mulige utvidelser av Coop Prix, Coop Marked, Obs og Obs Bygg vil også være viktig for å ha en bærekraftig og konkurransedyktig butikkportefølje.

Det legges ned betydelige ressurser i arbeidet med å finne lokasjoner som er egnet for Coop både i dag og i fremtiden. Eiendomssøk og utvikling av gode beliggenheter er svært viktig for å kunne oppnå markedsvekst i fremtiden.

Vårt samarbeid med Coop Norge Eiendom AS (CNE) er derfor av stor betydning for Coop Vestfold og Telemarks mål om å ta markedsandeler. CNE har en betydelig markedsposisjon innenfor eiendomsutvikling i Norge, og kan både tilføre oss leieprosjekter og bidra gjennom utvikling av eiendommer.

Coop Vestfold og Telemark Eiendom AS eies med 50% hver av CNE og Coop Vestfold og Telemark. Selskapet eier blant annet Domusgården og Plenty i Porsgrunn, Holmejordet i Stavern og en betydelig eiendomsmasse på Gråtenmoen i Skien. På sistnevnte planlegger man i 2018 byggestart for et større bygg, med tanke på en ny Extrabutikk i tillegg til andre handelsvirksomheter og kontorer.

### Gulset, Skien

Coop Prix Gulset ble i august omprofilert til Extra. En utvidelse av lageret og ombygging innvendig gjorde at vi fikk økt salgsarealet, slik at denne kom innenfor arealet som kreves for Extrakonseptet. Med Extra vil Coop være mer konkurransedyktig også på Gulset. Butikken viser en positiv omsetningsutvikling.

### Holtandalen, Horten

Coop Prix Holtandalen i Horten ble omprofilert til Extra i oktober. Dette ble gjort samtidig med at Norsk Butikkdrift omprofilerte sin Coop Prix på Bekkajordet, som ligger kun få kilometer unna. Med dette fikk vi en synergieffekt ved at Horten med ett fikk 2 Extrabutikker. Vår butikk har gjennomgått en del ombygging inne for å få noe økt butikkareal. Utviklingen på butikken er positiv. Dette ble vår fjortende Extrabutikk.

### Gransherad

Coop Marked Gransherad har de siste 2 årene blitt oppgradert og renoverert. Dette er en liten nærbutikk, men med hjelp av Merkurmidler er det funnet rom for å renovere denne butikken. Merkurprogrammet er et statlig program for å ruste opp «de mest marginale» dagligvarebutikkene for å sikre tjenestetilbudet i distriktene.

### Flytting av hovedkontor

Administrasjonen, og dermed også bedriftens forretningsadresse, vil i 2018 bli flyttet til Sandefjord, nærmere bestemt i 2. etasje på Obs Sandefjord. Ombyggingen her er godt i gang. Planen er videre at administrasjonen skal være på plass i god tid før sommerferien.

For eiendommen som i dag huser hovedkontoret, Elvegata 16 i Porsgrunn, er det gjort avtale om salg i 2018.

### Miljø

Forurensing som følge av bedriftens virksomhet er minimal. Kjernevirksomheten til Coop Vestfold og Telemark er kjøp og salg av varer. Virksomheten påvirker miljøet direkte og indirekte gjennom



transport, avfall, energiforbruk og de miljømessige effekter varene kan medføre etter at de er solgt til forbruker.

Coop Vestfold og Telemark jobber aktivt og bevisst med å redusere vår belastning på miljøet. Tiltak i butikk er blant annet utfasing av tradisjonelle kjølemedier til fordel for CO<sub>2</sub>-anlegg uten miljøskadelige gasser. Det er også utstrakt bruk av LED-belysning i våre butikker, noe som er med på å redusere energibehovet.

I 2017 ble det gjennomført et omfattende ENØK-prosjekt i 5 av våre butikker, i nært samarbeid med Coop Norge. Prosjektet er støttet av Enova. Det er hentet ut betydelige besparelser.

Coop har et samarbeide med Grønn Kontakt for å etablere hurtigladedestasjoner for elbiler i tilknytning til våre butikker. Vår første ladestasjon ble montert på Obs Sandefjord i høst, og det planlegges flere etableringer i årene som kommer.

Jernbanegata 3 i Porsgrunn og Obs Bygg Skien er begge tilkoblet fjernvarmeanlegg, og blir delvis varmet opp med overskuddsvarme fra industriproduksjon.

Vårt nye hovedkontor vil bli tilrettelagt med nettbaserte kommunikasjonsløsninger, noe som vil kunne bidra til mindre reisevirksomhet i forbindelse med møter.



Coop har i samarbeid med Norsk Gjenvinning etablert en Nullvisjon for kasting av mat. Denne innebærer at all mat i utgangspunktet skal selges eller spises og at eventuelt matavfall skal omdannes til biogass eller biogjødsel.



## Sponsing

I 2017 inngikk Coop en samarbeidsavtale med Norsk Toppfotball og utvidet med det sponsorengasjementet rettet mot norsk bredde- og toppfotball. Som en medlemseid organisasjon er vi opptatt av å støtte de idrettene som engasjerer befolkningen. Målet med å sponse Eliteserien er å inspirere og motivere alle som driver med trening og fysisk aktivitet, og alle som har lyst til å være mer aktive i hverdagen. Fotball er folkesport nummer én for både store og små, og Coop er stolte av å være med på å utvikle norsk bredde- og toppfotball i årene som kommer.

Coop har som mål å gjøre det enda enklere for Coops medeiere å oppleve sine forbilder på stadion. Derfor lanserer vi medlemsfordel på alle Eliteserieriekamper, hvor alle medeiere av Coop får 30 – 50 % rabatt på ordinære billetter til Eliteserien.

## Mersmak

Coop Vestfold og Telemark var i 2017 sponsor for matfestivalen Mersmak i Skien for andre gang. Matfestivalen er blitt en svært populær tradisjon for hele Telemark og Vestfold, og er en folkefest med nye smaker og et mangfold av spennende produkter og opplevelser. Vi hadde med lokale leverandører på vår stand i tillegg til å profilere egne merkevarer.



## Styrets arbeid

Styret har i 2017 gjennomført 8 styremøter og 72 saker er blitt behandlet. Styret har overordnet oppfølging av samvirkelagets løpende drift og økonomi, behandler saker av strategisk karakter og godkjenner større investeringer.

**ELITESERIEN**

**SOM COOP-MEDLEM  
FÅR DU OPPTIL  
50%  
RABATT PÅ BILLETTER  
TIL ELITESERIEN!**

Les mer på [coop.no/eliteserien](http://coop.no/eliteserien)

## Representasjon

Styreleder Tinny Bjerkøen og administrerende direktør Anne Berg Behring er medlem av Årsmøtet i Coop Norge SA.

Anne Berg Behring var styreleder i Coop Norge Handel AS frem til november, da Coop Norge Handel AS ble fusjonert sammen med morselskapet Coop Norge SA. Deretter ble hun av Årsmøtet i Coop Norge SA valgt til leder av det nye styret for Coop Norge SA. Hun er også medlem av kjedestyret.

Driftssjef Ole Lohne er medlem av kjederådet for Coop Prix.

Eiendomssjef Pål Edwards og Anne Berg Behring er henholdsvis styremedlem og styreleder i Coop Vestfold og Telemark Eiendom AS.

## Framtidig utvikling

2017 ble et særskilt godt år for Coop Vestfold og Telemark og for hele Coop, fortsatt godt hjulpet av god vekst fra mange tidligere ICA-butikker, samt kundenes reaksjon på Remas strategi og markedstil-tak.

Den økte konkurransen om dagligvareomsetningen vil bare fortsette i 2018, og man forventer et ekstra knalltøft år i bransjen. Prisene vil sannsynligvis forholde seg lave, mens lønnsomheten vil bli presset på grunn av sterk priskonkurranse og økt avgiftspress. Mot slutten av 2017 vedtok Stortinget å øke sukkeravgiften med 83 %. Det er liten tvil om at

avgiftsøkningene vil flytte mer handel over svenskegrensen.

Netthandel med dagligvarer vil ventelig øke, men utgjør fortsatt bare en marginal andel av totalmarkedet. Innen byggevarer og annen faghandel er netthandelen imidlertid i sterk fremvekst. Dette utfordrer både våre Obsvarehus og butikker som ligger på kjøpesentre, hvor besøksfrekvensen går ned som en konsekvens av at netthandelen bare fortsetter å vokse. Samtidig gir dette oss i Coop også nye muligheter. Det er stor satsning på utvikling av nye digitale løsninger, slik at salg av våre

byggevarer og annen faghandel på nettet kan få økt vekst fremover.

I Coop Vestfold og Telemark vil vi fortsatt jobbe for kontinuerlig utvikling og forbedring i alle ledd!

## Avslutning

Styret takker medlemmer, kunder og forretningsforbindelser i året som er gått. Ikke minst retter styret en stor takk til samtlige medarbeidere og medlemsvalgte for god innsats og aktiv medvirkning i 2017.

Porsgrunn, den 31.12.2017  
27.02.2018

Tinny Bjerkøen  
Styreleder

Bjørn Norli  
Styrets nestleder

Britt H. Lie  
Styremedlem

Tore Ø. Strømsodd  
Styremedlem

Christopher B Aasheim  
Styremedlem (ansatt)

Maricarmen R Castillo  
Styremedlem

Tone Cathrine Hartz  
Styremedlem (ansatt)

Nina S Nilsen  
Styremedlem (ansatt)

Anne Berg Behring  
Adm. direktør



# Resultatregnskap

(Tall i hele 1 000)

	Note	2017	%	2016	%
<b>DRIFTSINNTEKTER</b>					
Salgsinntekt	2	1 691 870		1 644 690	
Kjøpeutbytte	2	-13 643		-9 832	
Andre driftsinntekter	3	46 402		44 770	
<b>Sum driftsinntekter</b>		<b>1 724 629</b>		<b>1 679 628</b>	
<b>DRIFTSKOSTNADER</b>					
Vareforbruk	1	1 366 548		1 331 445	
Lønns- og personalkostnader	4, 9	177 954	10,5 %	179 828	10,9 %
Av- og nedskrivninger	6	33 066		28 473	
Husleie, energi	8	59 543		57 337	
Andre driftskostnader	4	63 206		63 013	
<b>Sum driftskostnader</b>		<b>1 700 317</b>		<b>1 660 096</b>	
<b>Driftsresultat</b>		<b>24 312</b>	<b>1,4 %</b>	<b>19 533</b>	<b>1,2 %</b>
<b>FINANSINNTEKTER OG -KOSTNADER</b>					
Renteinnt. fra foretak i samme konsern	11	530		729	
Andre renteinntekter	3	2 725		2 848	
Annen finansinntekt		484		939	
Verdiendring markedsbaserte omløpsmidler		1 375		566	
Rentekostnader		3 050		3 538	
Andre finanskostnader		898		1 033	
<b>Netto finansresultat</b>		<b>1 166</b>		<b>512</b>	
<b>Resultat før skattekostnad</b>		<b>25 478</b>	<b>1,5 %</b>	<b>20 044</b>	<b>1,2 %</b>
Skattekostnad på ordinært resultat	5	6 134		4 316	
<b>ÅRSRESULTAT</b>		<b>19 344</b>	<b>1,1 %</b>	<b>15 728</b>	<b>1,0 %</b>
<b>Styret foreslår at resultatet anvendes slik:</b>					
Overført til annen egenkapital	10	19 344		15 728	
		<b>19 344</b>		<b>15 728</b>	

# Balanse

(Tall i hele 1 000)

	Note	2017	%	2016	%
<b>EIENDELER</b>					
<i>Anleggsmidler</i>					
<b>Varige driftsmidler</b>					
Tomter/boliger	6, 8	14 576		14 576	
Eiendommer	6, 8	116 431		114 649	
Driftsløsøre	6, 8	86 506		103 270	
<b>Sum varige driftsmidler</b>		<b>217 514</b>		<b>232 495</b>	
<b>Finansielle anleggsmidler</b>					
Andelsinnskudd Coop Norge SA	3	27 813		27 813	
Aksjer i datterselskap	11	1 066		1 066	
Inv. i tilknyttet selskap	11	33 510		33 510	
Netto pensjonsmidler	9	6 912		6 585	
Aksjer i andre selskap		9		9	
Utlån konsern	8, 11	30 980		32 580	
Utlån tilknyttet selskap	11	15 365		15 067	
Andre innskudd og langsiktige fordringer	7	18 655		18 409	
<b>Sum finansielle anleggsmidler</b>		<b>134 312</b>		<b>135 040</b>	
<b>Sum anleggsmidler</b>		<b>351 826</b>	<b>53,5 %</b>	<b>367 535</b>	<b>56,2 %</b>
<i>Omløpsmidler</i>					
<b>Varebeholdning</b>	<b>1, 8</b>	<b>174 724</b>		<b>184 136</b>	
<b>Fordringer</b>					
Kundefordringer		3 766		3 644	
Kortsiktige fordringer på konsernselskap	11	1 953		755	
Andre kortsiktige fordringer		6 764		6 766	
<b>Sum fordringer</b>		<b>12 484</b>		<b>11 165</b>	
<b>Investeringer</b>					
Markedsbaserte aksjer		11 942		5 566	
<b>Sum investeringer</b>		<b>11 942</b>		<b>5 566</b>	
<b>Bankinnskudd etc.</b>					
Bankinnskudd, kontanter og lignende	12	62 958		43 525	
Plasseringskonto Coop Norge SA		43 255		41 775	
<b>Sum bankinnskudd etc.</b>		<b>106 213</b>		<b>85 300</b>	
<b>Sum omløpsmidler</b>		<b>305 362</b>	<b>46,5 %</b>	<b>286 168</b>	<b>43,8 %</b>
<b>SUM EIENDELER</b>		<b>657 188</b>	<b>100,0 %</b>	<b>653 703</b>	<b>100,0 %</b>

# Balanse forts.

(Tall i hele 1 000)



	Note	2017	%	2016	%
<b>EGENKAPITAL OG GJELD</b>					
<i>Egenkapital</i>					
<b>Innskutt egenkapital</b>					
Ansvarsinnskudd	10	31 046		28 814	
<b>Opptjent egenkapital</b>					
Annen egenkapital	10	227 451		208 107	
<b>Sum egenkapital</b>		<b>258 496</b>	<b>39,3 %</b>	<b>236 921</b>	<b>36,2 %</b>
<i>Gjeld</i>					
<b>Avsetning for forpliktelser</b>					
Pensjonsforpliktelser	9	2 979		3 024	
Utsatt skatt	5	3 972		5 447	
<b>Sum avsetning for forpliktelser</b>		<b>6 951</b>		<b>8 471</b>	
Medlemsinnskudd	8	278 984		291 129	
<b>Sum langsiktig gjeld</b>		<b>278 984</b>		<b>291 129</b>	
<b>Kortsiktig gjeld</b>					
Leverandørgjeld		42 586		61 569	
Betalbar skatt	5	7 602		292	
Skyldig offentlige avgifter		28 677		25 480	
Skyldig kjøpeutbytte		15 259		11 098	
Annen kortsiktig gjeld	11	18 632		18 744	
<b>Sum kortsiktig gjeld</b>		<b>112 757</b>		<b>117 182</b>	
<b>Sum gjeld</b>		<b>398 692</b>	<b>60,7 %</b>	<b>416 782</b>	<b>63,8 %</b>
<b>SUM EGENKAPITAL OG GJELD</b>		<b>657 188</b>	<b>100 %</b>	<b>653 703</b>	<b>100 %</b>

Porsgrunn, den 31.12.2017

27.02.2018

Tinny Bjerkøen  
Styreleder

Bjørn Norli  
Styrets nestleder

Tore Ø. Strømsodd  
Styremedlem

Maricarmen Roman Castillo  
Styremedlem

Britt H. Lie  
Styremedlem

Nina Sørli Nilsen  
Styremedlem (ansatt)

Christopher Bakke Aasheim  
Styremedlem (ansatt)

Tone Cathrine Hartz  
Styremedlem (ansatt)

Anne Berg Behring  
Adm. direktør



# NOTER (Alle tall i hele 1 000)

## 1. Regnskapsprinsipper

### Generelt

Årsregnskapet er satt opp i samsvar med regnskapsloven og god regnskapsskikk i Norge.

### Konsolidering

Det settes ikke opp eget konsernregnskap da datterselskapenes størrelse ikke har betydning for å bedømme Coop Vestfold og Telemark sin stilling og resultat.

### Bruk av estimater

Ledelsen har brukt estimater og forutsetninger som har påvirket resultatregnskapet og verdsettelsen av eiendeler og gjeld, samt usikre eiendeler og forpliktelser på balansedagen under utarbeidelsen av årsregnskapet i henhold til god regnskapsskikk.

### Inntektsføring

Inntektsføring ved salg av varer og tjenester skjer på leveringstidspunktet.

### Skatt

Skattekostnad består av betalbar skatt og endring i utsatt skatt. Utsatt skatt / skattefordel er beregnet med 23 % på grunnlag av de midlertidige forskjeller som eksisterer mellom regnskapsmessige og skattemessige verdier fra og med 2017. Skatteøkende og skattereduserende midlertidige forskjeller som reverseres eller kan reverseres i samme periode er utlignet og nettoført.

### Klassifisering og vurdering av balanseposter

Omløpsmidler og kortsiktig gjeld omfatter poster som forfaller til betaling innen ett år samt poster som knytter seg til varekretsløpet. Øvrige poster er klassifisert som anleggsmiddel / langsiktig gjeld.

Omløpsmidler vurderes til laveste av anskaffelseskost og virkelig verdi. Kortsiktig gjeld balanseføres til nominelt beløp på opptakstidspunktet.

Anleggsmidler vurderes til anskaffelseskost, fratrukket av- og nedskrivninger. Langsiktig gjeld balanseføres til nominelt beløp på etableringstidspunktet.

### Varige driftsmidler

Varige driftsmidler balanseføres og avskrives lineært over driftsmidlets levetid. Direkte vedlikehold av driftsmidler kostnadsføres løpende under driftskostnader, mens påkostninger eller forbedringer tillegges driftsmidlets kostpris og avskrives i takt med driftsmidlet.

### Datterselskap / tilknyttet selskap

Datterselskaper og tilknyttede selskaper vurderes etter kostmetoden i selskapsregnskapet. Investeringer er vurdert til anskaffelseskost for aksjene med mindre nedskrivning har vært nødvendig. Det foretas nedskrivning til virkelig verdi når verdifall skyldes årsaker som ikke kan antas å være forbigående og det må anses nødvendig etter god regnskapsskikk. Nedskrivninger reverseres når grunnlaget for nedskrivning ikke lenger er til stede.

### Varebeholdninger

Varelager regnskapsføres til det laveste av anskaffelseskost og netto salgspris.

### Fordringer

Kundefordringer og andre fordringer er oppført i balansen til pålydende etter fradrag for avsetning til forventet tap. Avsetning til tap gjøres på grunnlag av individuelle vurderinger av de enkelte fordringene.

### Pensjoner

Pensjonsforpliktelser er hovedsaklig dekket gjennom to ordninger; en kollektiv ytelsesbasert pensjonsordning og en innskuddsordning. Førstnevnte er lukket for eventuelle nye medlemmer, mens den innskuddsbaserte ordningen tilsluttes av alle nyansatte med over 20 % stilling. Selskapet er også tilknyttet ordning for avtalefestet pensjon.

Den ytelsesbaserte pensjonsordningen vurderes til nåverdien av de fremtidige pensjonsytelser som regnskapsmessig anses opptjent på balansedagen. Pensjonsmidler vurderes til virkelig verdi. Endring i ytelsesbaserte pensjonsforpliktelser som skyldes endringer i pensjonsplaner, fordeles over antatt gjennomsnittlig gjenværende opptjeningstid. Planendringer amortiseres over forventet gjenværende opptjeningstid. Det samme gjelder estimatavvik i den grad de overstiger 10 % av den største av pensjonsforpliktelsene og pensjonsmidlene (korridor).

Innskuddsbasert pensjonsordning periodiseres i henhold til sammenstillingsprinsippet ved at pensjonspremien resultatføres når den påløper.

Ny ordning for avtalefestet pensjon (AFP) fra 2011 medfører løpende kostnadsføring av og ingen balanseføring av fremtidige forpliktelser. Egenandel knyttet til pensjonister i tidligere AFP-ordning er balanseført på pensjoneringstidspunktet.

### Kontantstrømpstilling

Kontantstrømpstillingen er utarbeidet etter indirekte metode. Kontanter og kontantekvivalenter omfatter kontanter, bankinnskudd og andre kortsiktige, likvide plasseringer.

## 2. Salgsinntekter

Bokføring av kjøpeutbytte  
Kjøpeutbytte bokføres som salgsinntektsreduksjon.

	2017	2016
Salgsinntekter før kjøpeutbytte	1 691 870	1 644 690
Kjøpeutbytte og medlemsbonus	13 643	9 832
<b>Netto salgsinntekter</b>	<b>1 678 227</b>	<b>1 634 858</b>

Salgsinntekter per virksomhetsområde	2017	2016
<b>Dagligvare</b>		
Coop Prix	386 313	483 494
Extra	646 615	535 625
Coop Marked	10 933	10 657
Obs dagligvare	336 609	312 252
<b>Dagligvare totalt</b>	<b>1 380 470</b>	<b>1 342 028</b>
<b>Faghandel Obs og Obs Bygg</b>	<b>311 400</b>	<b>302 662</b>
<b>Sum salgsinntekter før kjøpsbonus</b>	<b>1 691 870</b>	<b>1 644 690</b>

## 3. Andre driftsinntekter

### Årsbonus Coop Norge SA

Det ble utbetalt årsbonus på 1,5 % av alt kjøp fra Coop Norge Handel AS.  
Det ble i 2017 ikke utbetalt renter på andelsinnskudd fra Coop Norge SA.

### Andre driftsinntekter

Denne posten består av husleieinntekter, provisjonsinntekter fra Post i butikk og spill, årsbonus fra Coop Norge SA, gevinster ved salg av driftsmidler, goodwill, etableringsrabatter og andre driftsinntekter.

## 4. Spesifikasjon av lønn og annen godtgjørelse

Lønns- og personalkostnader	2017	2016
Lønn	149 921	149 584
Arbeidsgiveravgift	21 787	21 877
Pensjonskostnader	6 282	7 413
Andre ytelser og personalkostnader	-37	954
<b>Sum lønns- og personalkostnader</b>	<b>177 954</b>	<b>179 828</b>
Antall årsverk:	332	343

Ytelser til ledende personer og styremedlemmer	2017	2016
<b>Lønn og annen godtgjørelse</b>	<b>Daglig leder</b>	<b>Tillitsvalgte inkl. styre</b>
Lønn og honorarer	1 549	643
Pensjonsforpliktelse	130	
Annen godtgjørelse	182	

Daglig leder har, i tillegg til selskapets kollektive pensjonsordning, en pensjonsavtale som trer i kraft ved 67 år, med mulighet for avgang ved 64 år. Videre har daglig leder avtale om ett års etterlønn ved avgang dersom styret krever avslutning av arbeidsforholdet.

Det er ikke gitt lån/sikkerhetsstillelse til daglig leder, styreleder eller andre nærstående parter.

Regnskapsført godtgjørelse til revisor	2017
Lovpålagt revisjon	134
Regnskapsteknisk bistand	17
Skatterådgivning - teknisk oppsett ligningspapirer	27
Andre attestasjonstjenester	18

## 5. Skatter

Spesifikasjon av midlertidige forskjeller	2017	2016
Anleggsmidler	-870	6 039
Fordringer	-30	-23
Varelager	0	-2 240
Gevinst- og tapskonto	14 236	17 795
Pensjoner	3 934	3 561
Skattemessig underskudd	0	-2 437
<b>Sum midlertidige forskjeller</b>	<b>17 270</b>	<b>22 695</b>
<b>Utsatt skatt (23% / 24% for 2016)</b>	<b>3 972</b>	<b>5 447</b>

Årets skattekostnad består av	2017	2016
Betalbar selskapsskatt	7 602	292
Differanse avsatt skatt tidligere år	7	-299
Endring utsatt skatt i balansen	-1 475	4 323
<b>Årets totale skattekostnad</b>	<b>6 134</b>	<b>4 316</b>

Forklaring skattekostnad	2017	2016
Skatt av årets resultat	6 115	5 011
Skatteeffekt av permanente forskjeller	-306	-461
Formuesskatt	392	292
Endring fjorårets skatt	106	-299
Effekt av endret skatteregime	-173	-227
<b>Sum skattekostnad</b>	<b>6 134</b>	<b>4 316</b>



## 6. Varige driftsmidler

	Forretningseiendommer	Tomter	Driftsløsøre, inventar o.l.	Sum
Anskaffelseskost pr. 01.01.17	163 566	14 576	214 769	392 912
Avgang utrangert	-3	-278	-52 850	-53 131
Årets tilgang	5 847		13 475	19 323
Årets avgang		0	0	0
<b>Anskaffelseskost 31.12.17</b>	<b>169 410</b>	<b>14 298</b>	<b>175 394</b>	<b>359 103</b>
Akk. av- og nedskrivninger 01.01.17	48 917	0	111 500	160 417
Avgang utrangert akk. av- og nedskrivninger	0	-278	-51 616	-51 894
Årets avskrivninger	4 062	0	23 661	27 723
Årets nedskrivninger		0	5 343	5 343
Tilbakeført ved avgang	0	0	0	0
<b>Akk. av- og nedskrivninger 31.12.17</b>	<b>52 979</b>	<b>-278</b>	<b>88 888</b>	<b>141 589</b>
<b>Bokført verdi 31.12.17</b>	<b>116 431</b>	<b>14 576</b>	<b>86 506</b>	<b>217 514</b>
Økonomisk levetid	3 - 50 år	I/A	3 - 10 år	
Avskrivningsplan	lineær	I/A	lineær	

## 7. Andre langsiktige fordringer og innskudd

Består av	2017	2016
Billån ansatte	1	105
Fordringer tilknyttet selskap	16 389	16 144
Andre langsiktige fordringer	2 265	2 265
<b>Sum langsiktige fordringer</b>	<b>18 655</b>	<b>18 514</b>

## 8. Langsiktig gjeld / garantier og avtaler

Gjeld som er sikret ved pant	2017	2016
Medlemsinnskudd	278 984	291 129
Gjeld til kredittinstitusjoner	0	0

Bokført verdi av eiendeler som er pantsatt	2017	2016
Eiendommer	45 774	44 283
Varelager	174 724	184 136
Driftsløsøre	86 506	103 270
Utlån konsern	30 980	32 580

Pantsettelsene er foretatt til fordel for Sparebank 1 Telemark og Samvirkelagens Garantifond AL. Pantene til Garantifondet står kun som sikkerhet for lagets egne medlemsinnskudd.

Årlig leie av ikke balanseførte driftsmidler		
Driftsmiddel	Leieperiode	Årlig leie
Bygninger, eksternt utleier	0,5 - 14 år	39 613
Bygninger, leiet av datterselskap og tilknyttet selskap	0,5 - 4,5 år	7 450

## 9. Pensjoner

Selskapet er pliktig til å ha tjenestepensjonsordning etter lov om obligatorisk tjenestepensjon.

Selskapets pensjonsordninger tilfredsstiller kravene i denne lov.

Selskapets medarbeidere er tilknyttet en lukket ytelsesbasert pensjonsordning eller en innskuddsbasert ordning (OTP).

Den innskuddsbaserte ordningen kostnadsføres løpende gjennom året.

### Sammensetning av pensjoner og pensjonsforpliktelser innenfor ytelsesbasert ordning

Pensjonsordningene behandles regnskapsmessig i henhold til Norsk RegnskapsStandard 6.

Disse ytelsespensjoner er aktuarberegnet med oppførte forutsetninger i tråd med god regnskapskikk. Selskapets pensjonsordninger består av både sikrede og usikrede ytelser, inkl. avtalefestet pensjon (AFP).

Antall personer i ordningen:	2017	2016
Aktive	90	97
Pensjonister	142	128

Spesifikasjon av pensjonsforpliktelsen pr. 31.12	2017	2016
Brutto pensjonsforpliktelser	37 682	36 852
Brutto pensjonsmidler	34 883	32 713
Arbeidsgiveravgift	395	584
<b>Netto pensjonsforpliktelser</b>	<b>3 194</b>	<b>4 724</b>
Ikke resultatført aktuarielt gevinst/tap	7 128	8 285
<b>Bokførte netto pensjonsmidler</b>	<b>3 934</b>	<b>3 561</b>
Herav netto pensjonsmidler på overfinansierte ordninger	6 912	6 585
<b>Forpliktelser underfinansierte og usikrede ordninger</b>	<b>-2 979</b>	<b>-3 024</b>

Spesifikasjon av årets pensjonskostnad	2017	2016
Nåverdi av pensjoner opptjent i perioden	2 148	2 228
Rentekostnad av pensjonsforpliktelsene	943	1 238
Forventet avkastning på pensjonsmidler	-1 198	-1 382
Resultatført planendring	0	-670
Resultatført aktuarielt tap/gevinst	-220	1 470
Administrasjonskostnader	415	425
Resultatført arbeidsgiveravgift	325	259
<b>Årets netto pensjonskostnad</b>	<b>2 413</b>	<b>3 569</b>

Aktuarmessige og økonomiske forutsetninger	2017	2016
Årets avkastning på pensjonsmidlene	4,10 %	3,60 %
Diskonteringsrente	2,40 %	2,60 %
Årlig lønnsvekst	2,50 %	2,50 %
Årlig regulering av grunnbeløp	2,25 %	2,25 %
Årlig regulering av pensjoner under utbetaling	0,00 %	0,00 %
Årlig regulering usikrede pensjoner	2,00 %	2,00 %
Arbeidsgiveravgift	14,10 %	14,10 %
Folketrygdens grunnbeløp	94	93

## 10. Egenkapital

	Medl. ansvars- innskudd	Annen egenkapital	Sum
Egenkapital 31.12.16	28 814	208 107	236 921
Nye kapitalinnskudd	2 232		2 232
Årets resultat		19 344	19 344
<b>Egenkapital 31.12.17</b>	<b>31 046</b>	<b>227 451</b>	<b>258 496</b>

Ansvarinnskuddet består av eierandeler på kr 300.

Antall medlemmer ved utgangen av år 2017 er 103 529 mot 96 095 medlemmer foregående år.

## 11. Datterselskaper og tilknyttede selskaper

	CVT Kongsberg AS	CVT Klyve AS	CVT Sem AS	CVT Prosjekt 4 AS	Coop Vestfold og Telemark Eiendom konsern
Sted	Porsgrunn	Porsgrunn	Porsgrunn	Porsgrunn	Moss
Eierandel / stemme	100 %	100 %	100 %	100 %	50 %
Resultat før skatt	326	610	0	0	-774
Egenkapital per 31.12	1 058	1 359	23	25	29 614
Bokført verdi i CVT	900	106	30	30	33 510
Langsiktig lån fra CVT	13 935	17 046	0	0	15 365
Kortsiktig gjeld til CVT	449	1 332	0	0	0

Aksjepostene er oppført til kostpris.

Selskapenes formål er utvikling og utleie av fast eiendom. Det er ikke aktivitet i CVT Sem AS og CVT Prosjekt 4 AS.

## 12. Bankinnskudd

I posten bankinnskudd inngår bundne bankinnskudd til dekning av ansattes skattetrekk med kr 5 778 769.



# Kontantstrømoppstilling

(Tall i hele 1 000)

	2017	2016
<b>Likvider tilført/brukt på virksomheten</b>		
Årsresultat før skatt	25 478	20 044
Betalt skatt	-285	-237
Gevinst/tap ved salg av anleggsmidler etc.	-27	-4 129
Ordinære avskrivninger/nedskrivninger	33 066	28 473
Endring kunder og leverandører	-19 105	49 952
Endring andre tidsavgrensninger	20 995	-31 889
<b>Netto likviditetsendring fra virksomheten (A)</b>	<b>60 122</b>	<b>62 215</b>
<b>Likvider tilført/brukt på investeringer</b>		
Investeringer i varige driftsmidler	-19 323	-27 122
Investeringer i finansielle instrumenter	-10 000	-10 000
Salg av anleggsmidler etc.	27	3 281
Salg av finansielle instrumenter	0	5 505
<b>Netto likviditetsendring fra investeringer (B)</b>	<b>-29 296</b>	<b>-28 336</b>
<b>Likvider tilført/brukt på finansiering</b>		
Innbetalt ansvarsinnskudd	2 232	2 039
Endring av lån, medlemsinnskudd	-12 145	-28 758
<b>Netto likviditetsendring fra finansiering (C)</b>	<b>-9 913</b>	<b>-26 719</b>
Netto likviditetsendring gjennom året (A+B+C)	20 913	7 159
Likviditetsbeholdning 01.01.	85 300	78 141
<b>LIKVIDITETSBEHOLDNING 31.12.</b>	<b>106 213</b>	<b>85 300</b>
<b>Spesifikasjon av likviditetsbeholdning</b>		
Kasse, bank	62 958	43 525
Plasseringskonto Coop Norge	43 255	41 775
<b>Likviditetsbeholdning</b>	<b>106 213</b>	<b>85 300</b>

# Revisors beretning

## Deloitte.

Deloitte AS  
Leirvollen 23  
Postboks 2654 Kjorbekk  
NO-3702 Skien  
Norway

Tel: +47 23 27 90 00  
www.deloitte.no

Til årsmøtet i Coop Vestfold og Telemark SA

UAVHENGIG REVISORS BERETNING

### Uttalelse om revisjonen av årsregnskapet

#### Konklusjon

Vi har revidert Coop Vestfold og Telemark SA's årsregnskap som viser et overskudd på kr 19 343 560. Årsregnskapet består av balanse per 31. desember 2017, resultatregnskap og kontantstrømpstilling for regnskapsåret avsluttet per denne datoen og noter til årsregnskapet, herunder et sammendrag av viktige regnskapsprinsipper.

Etter vår mening er det medfølgende årsregnskapet avgitt i samsvar med lov og forskrifter og gir et rettviseende bilde av selskapets finansielle stilling per 31. desember 2017, og av dets resultater og kontantstrømmer for regnskapsåret avsluttet per denne datoen i samsvar med regnskapslovens regler og god regnskapsskikk i Norge.

#### Grunnlag for konklusjonen

Vi har gjennomført revisjonen i samsvar med lov, forskrift og god revisjonsskikk i Norge, herunder de internasjonale revisjonsstandardene International Standards on Auditing (ISA-ene). Våre oppgaver og plikter i henhold til disse standardene er beskrevet i Revisors oppgaver og plikter ved revisjon av årsregnskapet. Vi er uavhengige av selskapet slik det kreves i lov og forskrift, og har overholdt våre øvrige etiske forpliktelser i samsvar med disse kravene. Etter vår oppfatning er innhentet revisjonsbevis tilstrekkelig og hensiktsmessig som grunnlag for vår konklusjon.

#### Øvrig informasjon

Ledelsen er ansvarlig for øvrig informasjon. Øvrig informasjon består av årsberetningen, men inkluderer ikke årsregnskapet og revisjonsberetningen.

Vår uttalelse om revisjonen av årsregnskapet dekker ikke øvrig informasjon, og vi attesterer ikke den øvrige informasjonen.

I forbindelse med revisjonen av årsregnskapet er det vår oppgave å lese øvrig informasjon med det formål å vurdere hvorvidt det foreligger vesentlig inkonsistens mellom øvrig informasjon og årsregnskapet, kunnskap vi har opparbeidet oss under revisjonen, eller hvorvidt den tilsynelatende inneholder vesentlig feilinformasjon.

Dersom vi konkluderer med at den øvrige informasjonen inneholder vesentlig feilinformasjon er vi pålagt å rapportere det. Vi har ingenting å rapportere i så henseende.

#### Styrets og daglig leders ansvar for årsregnskapet

Styret og daglig leder (ledelsen) er ansvarlig for å utarbeide årsregnskapet i samsvar med lov og forskrifter, herunder for at det gir et rettviseende bilde i samsvar med regnskapslovens regler og god regnskapsskikk i Norge. Ledelsen er også ansvarlig for slik intern kontroll som den finner nødvendig for å kunne utarbeide et årsregnskap som ikke inneholder vesentlig feilinformasjon, verken som følge av misligheter eller utilsiktede feil.

Deloitte AS and Deloitte Advokatfirma AS are the Norwegian affiliates of Deloitte NWE LLP, a member firm of Deloitte Touche Tohmatsu Limited ("DTTL"), its network of member firms, and their related entities. DTTL and each of its member firms are legally separate and independent entities. DTTL (also referred to as "Deloitte Global") does not provide services to clients. Please see www.deloitte.no for a more detailed description of DTTL and its member firms.

Registrert i Foretaksregisteret Medlemmer av Den norske Revisorforening  
Organisasjonsnummer: 980 211 282

© Deloitte AS

Ved utarbeidelsen av årsregnskapet må ledelsen ta standpunkt til selskapets evne til fortsatt drift og opplyse om forhold av betydning for fortsatt drift. Forutsetningen om fortsatt drift skal legges til grunn for årsregnskapet så lenge det ikke er sannsynlig at virksomheten vil bli avvirket.

#### *Revisors oppgaver og plikter ved revisjonen av årsregnskapet*

Vårt mål med revisjonen er å oppnå betryggende sikkerhet for at årsregnskapet som helhet ikke inneholder vesentlig feilinformasjon, verken som følge av misligheter eller utilsiktede feil, og å avgi en revisjonsberetning som inneholder vår konklusjon. Betryggende sikkerhet er en høy grad av sikkerhet, men ingen garanti for at en revisjon utført i samsvar med lov, forskrift og god revisjonsskikk i Norge, herunder ISA-ene, alltid vil avdekke vesentlig feilinformasjon som eksisterer. Feilinformasjon kan oppstå som følge av misligheter eller utilsiktede feil. Feilinformasjon blir vurdert som vesentlig dersom den enkeltvis eller samlet med rimelighet kan forventes å påvirke økonomiske beslutninger som brukerne foretar basert på årsregnskapet.

Som del av en revisjon i samsvar med lov, forskrift og god revisjonsskikk i Norge, herunder ISA-ene, utøver vi profesjonelt skjønn og utviser profesjonell skepsis gjennom hele revisjonen. I tillegg:

- identifiserer og anslår vi risikoen for vesentlig feilinformasjon i regnskapet, enten det skyldes misligheter eller utilsiktede feil. Vi utformer og gjennomfører revisjonshandlinger for å håndtere slike risikoer, og innhenter revisjonsbevis som er tilstrekkelig og hensiktsmessig som grunnlag for vår konklusjon. Risikoen for at vesentlig feilinformasjon som følge av misligheter ikke blir avdekket, er høyere enn for feilinformasjon som skyldes utilsiktede feil, siden misligheter kan innebære samarbeid, forfalskning, bevisste utelatelser, uriktige fremstillinger eller overstyring av intern kontroll.
- opparbeider vi oss en forståelse av den interne kontroll som er relevant for revisjonen, for å utforme revisjonshandlinger som er hensiktsmessige etter omstendighetene, men ikke for å gi uttrykk for en mening om effektiviteten av selskapets interne kontroll.
- evaluerer vi om de anvendte regnskapsprinsippene er hensiktsmessige og om regnskapsestimatene og tilhørende noteopplysninger utarbeidet av ledelsen er rimelige.
- konkluderer vi på hensiktsmessigheten av ledelsens bruk av fortsatt drift-forutsetningen ved avleggelsen av regnskapet, basert på innhentede revisjonsbevis, og hvorvidt det foreligger vesentlig usikkerhet knyttet til hendelser eller forhold som kan skape tvil av betydning om selskapets evne til fortsatt drift. Dersom vi konkluderer med at det eksisterer vesentlig usikkerhet, kreves det at vi i revisjonsberetningen henleder oppmerksomheten på tilleggsopplysningene i regnskapet, eller, dersom slike tilleggsopplysninger ikke er tilstrekkelige, at vi modifierer vår konklusjon om årsregnskapet og årsberetningen. Våre konklusjoner er basert på revisjonsbevis innhentet inntil datoen for revisjonsberetningen. Etterfølgende hendelser eller forhold kan imidlertid medføre at selskapet ikke fortsetter driften.
- evaluerer vi den samlede presentasjonen, strukturen og innholdet, inkludert tilleggsopplysningene, og hvorvidt årsregnskapet representerer de underliggende transaksjonene og hendelsene på en måte som gir et rettviseende bilde.

Vi kommuniserer med dem som har overordnet ansvar for styring og kontroll blant annet om det planlagte omfanget av revisjonen og til hvilken tid revisjonsarbeidet skal utføres. Vi utveksler også informasjon om forhold av betydning som vi har avdekket i løpet av revisjonen, herunder om eventuelle svakheter av betydning i den interne kontrollen.

#### **Uttalelse om øvrige lovmessige krav**

##### *Konklusjon om årsberetningen*

Basert på vår revisjon av årsregnskapet som beskrevet ovenfor, mener vi at opplysningene i årsberetningen om årsregnskapet, forutsetningen om fortsatt drift og forslaget til anvendelse av overskuddet er konsistente med årsregnskapet og i samsvar med lov og forskrifter.



*Konklusjon om registrering og dokumentasjon*

Basert på vår revisjon av årsregnskapet som beskrevet ovenfor, og kontrollhandlinger vi har funnet nødvendig i henhold til internasjonal standard for attestasjonsoppdrag (ISAE) 3000 «Attestasjonsoppdrag som ikke er revisjon eller forenklet revisorkontroll av historisk finansiell informasjon», mener vi at ledelsen har oppfylt sin plikt til å sørge for ordentlig og oversiktlig registrering og dokumentasjon av selskapets regnskapsopplysninger i samsvar med lov og god bokføringskikk i Norge.

Skien 21. mars 2018  
Deloitte AS



**Espen Thorbjørnsen**  
statsautorisert revisor

# Samfunnsregnskap 2017

(Tall i hele mill.)

Med utgangspunkt i det tradisjonelle resultatregnskapet, viser samfunnsregnskapet den verdiskapningen som har funnet sted i Coop Vestfold og Telemark i 2017 ved innsats av arbeid, kapital og teknologi, samt fordeling på de ulike interessene i samfunnet.

Coop Vestfold og Telemark driver virksomhet i 15 kommuner i Telemark, Vestfold og Buskerud. Vi tilfører samfunnet betydelige verdier som bidrar til å skape arbeidsplasser, vekst og utvikling.

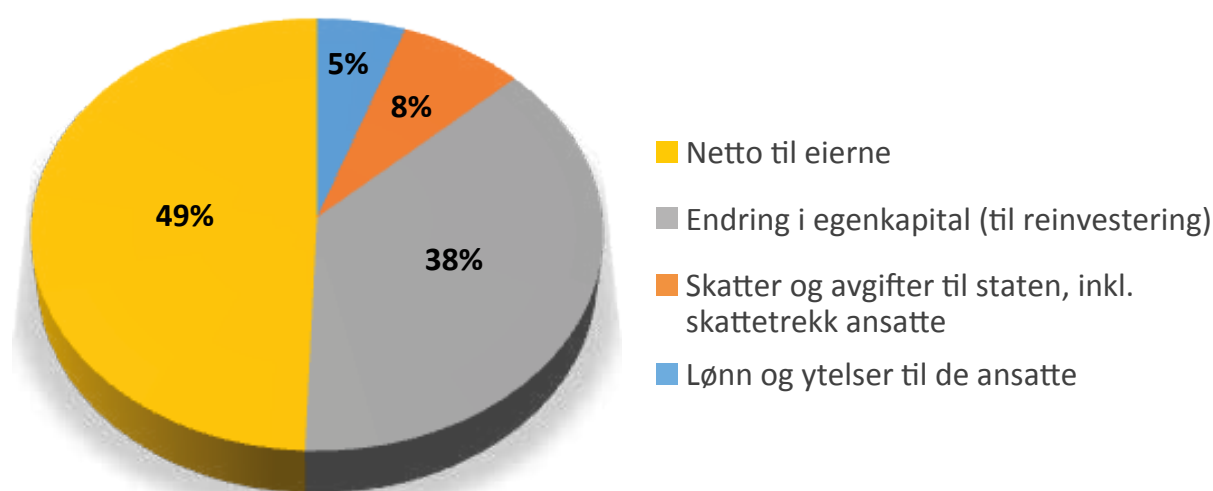
Våre kooperative verdier med vekt på miljø og samfunnsansvar bidrar til å opprettholde et slikt fokus.

De økonomiske resultatene av virksomheten anvendes i sin helhet til å videreutvikle butikktilbudet til våre medlemmer.

Totale inntekter	1 738,3
Tillagt netto innbetalt merverdiavgift	35,5
Varekostnad utgjør	-1 366,5
Kjøp av øvrige varer og tjenester	-122,7
<b>Brutto verdiskapning</b>	<b>284,6</b>
som redusert for kapitalslit (av- og nedskrivninger)	-33,1
<b>gir en netto avkastning på</b>	<b>251,5</b>
tillagt avkastning på aksjer og pengeplasseringer	1,2
<b>som i 2017 gir følgende samlede verdier til fordeling</b>	<b>252,7</b>

## Fordeling av verdiskapning

Netto til eierne	5,4 %
Endring i egenkapital (til reinvestering)	7,7 %
Skatter og avgifter til staten, inkl. skattetrekk ansatte	37,6 %
Lønn og ytelser til de ansatte	49,4 %



# Styret



Tinny Bjerkøen  
Styreleder



Bjørn Norli  
Styrets nestleder



Tore Ø. Strømsodd  
Styremedlem



Maricarmen  
Roman Castillo  
Styremedlem



Britt H. Lie  
Styremedlem



Nina Sørli Nilsen  
Styremedlem (ansatt)



Christopher Bakke  
Aasheim  
Styremedlem (ansatt)



Tone Cathrine Hartz  
Styremedlem (ansatt)

## Styret

REPRESENTANTER		ADRESSE	PÅ VALG I 2018:
Tinny Bjerkøen	Leder	Langesund	
Bjørn Norli	Nestleder	Skien	X
Britt H. Lie	Styremedlem	Svarstad	
Tore Ø. Strømsodd	Styremedlem	Sandefjord	X
Maricarmen Roman Castillo	Styremedlem	Sandefjord	
Nina Sørli Nilsen	Styremedlem (ansatt)	Drangedal	
Christopher Bakke Aasheim	Styremedlem (ansatt)	Porsgrunn	
Tone Cathrine Hartz	Styremedlem (ansatt)	Åmot i Buskerud	

VARAREPRESENTANTER			
Gunn Hafstad	Varamedlem	Kvelde	X
Madeleine Bjørnstad Bredal	Varamedlem	Sandefjord	
Hans Magne Gautefall	Varamedlem	Drangedal	X
Jostein Eidet	Varamedlem (ansatt - Lederne)	Drangedal	
Anne Lise Karlsen	Varamedlem (ansatt - H&K)	Porsgrunn	
Bjørn Erik Gehrken	Varamedlem (ansatt - H&K)	Krokstadelva	

## Årsmøtets valgkomité

NAVN		ADRESSE	PÅ VALG I 2018:
Einar Alme	Leder	Sandefjord	
Aslaug G. Årnes	Medlem	Gvarv	X
Erik Westbye	Medlem	Krokstadelva	X

VARAREPRESENTANTER			
Christian N. Råve	Varamedlem	Skien	X
Unni Barstad Jernberg	Varamedlem	Sandefjord	X

# Representanter til Årsmøtet 2018 - 2019

## Årsmøtets ledelse i 2016 - 2018

NAVN		ADRESSE	PÅ VALG I 2018:
Liv Bråthen Norheim	Ordfører	Herre	X
Gernot Ernst	Varaordfører	Kongsberg	X

## Årsmøtet Region Buskerud og Vestfold

(valgt for 2018 – 2020)

REPRESENTANTER	ADRESSE
Erik Westbye	Krokstadelva
Bjørn Themte	Krokstadelva
Cecilie Lund	Tjodalyng
Øystein Tomter	Larvik
Unni Barstad Jernberg	Sandefjord
Einar Alme	Sandefjord
Anita Undseth Tandberg	Larvik
Trond Olav Aaring	Krokstadelva
Kjell G. Nilsen	Sandefjord
Halvard Bertelsen	Sandefjord
Gernot Ernst	Kongsberg
Reidar Bjerkseth	Sandefjord

### VARAREPRESENTANTER

Gard Wigdahl Karlsnes	Vestfossen
Andre Karlsen	Horten
Knut H. Arnesen	Tønsberg

## Ansattes representanter (valgt for 2017 – 2019)

REPRESENTANTER	ADRESSE
Mariann E. Løseengen	Krokstadelva
Knut Arne Måge	Krokstadelva
Lisbeth Turton Wasbråten	Sandefjord
Alfred Roksend	Skien
Lise Rebekka Mortensen	Sandefjord
Lisbeth Hogstad Johansen	Skien
Brit Helland	Porsgrunn
Mona Svendsrud	Svelvik
Geir Martinsen	Drammen
Mona Bakke	Porsgrunn

### VARAREPRESENTANTER H&K

Liz Tanja Wallestad	Sandefjord
Mona Falch-Pedersen	Skien
Anette Sandvik	Brevik
Elin Garvåg	Stavern
Lise Bjæring	Horten
Lola Måge	Krokstadelva
Lisbeth Thorgrimsen	Skien
Anita Riis	Sandefjord
Kine Christoffersen	Steinberg

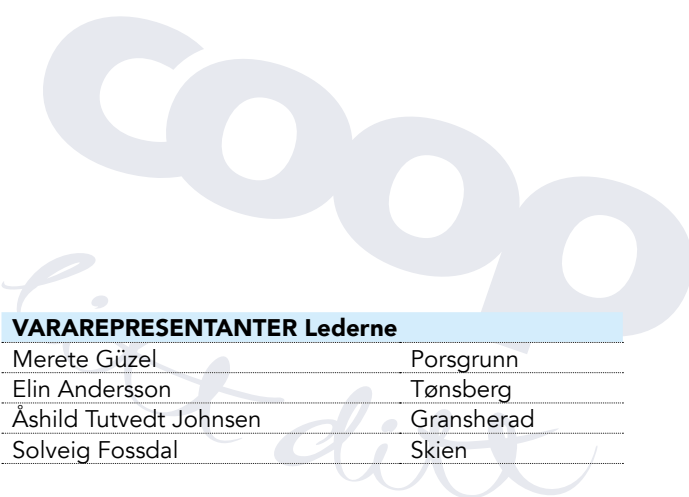
## Årsmøtet Region Telemark

(valgt for 2018 – 2020)

REPRESENTANTER	ADRESSE
Knut T. Skilbred	Skien
Liv Bråthen Norheim	Herre
Aslaug G. Årnes	Gvarv
Rigmor Emerense Håheim	Siljan
Petter Jørgensen	Langesund
Bjørn Stulen	Porsgrunn
Øyvind Kaasa	Ulefoss
Arild Rønningen Kitsand	Gvarv

### VARAREPRESENTANTER

Christian N. Råve	Skien
Morten Sandsmark	Langesund



### VARAREPRESENTANTER Lederne

Merete Güzel	Porsgrunn
Elin Andersson	Tønsberg
Åshild Tutvedt Johnsen	Gransherad
Solveig Fossdal	Skien



coop

Anne-Cath. Vestly's

# KNERTEN



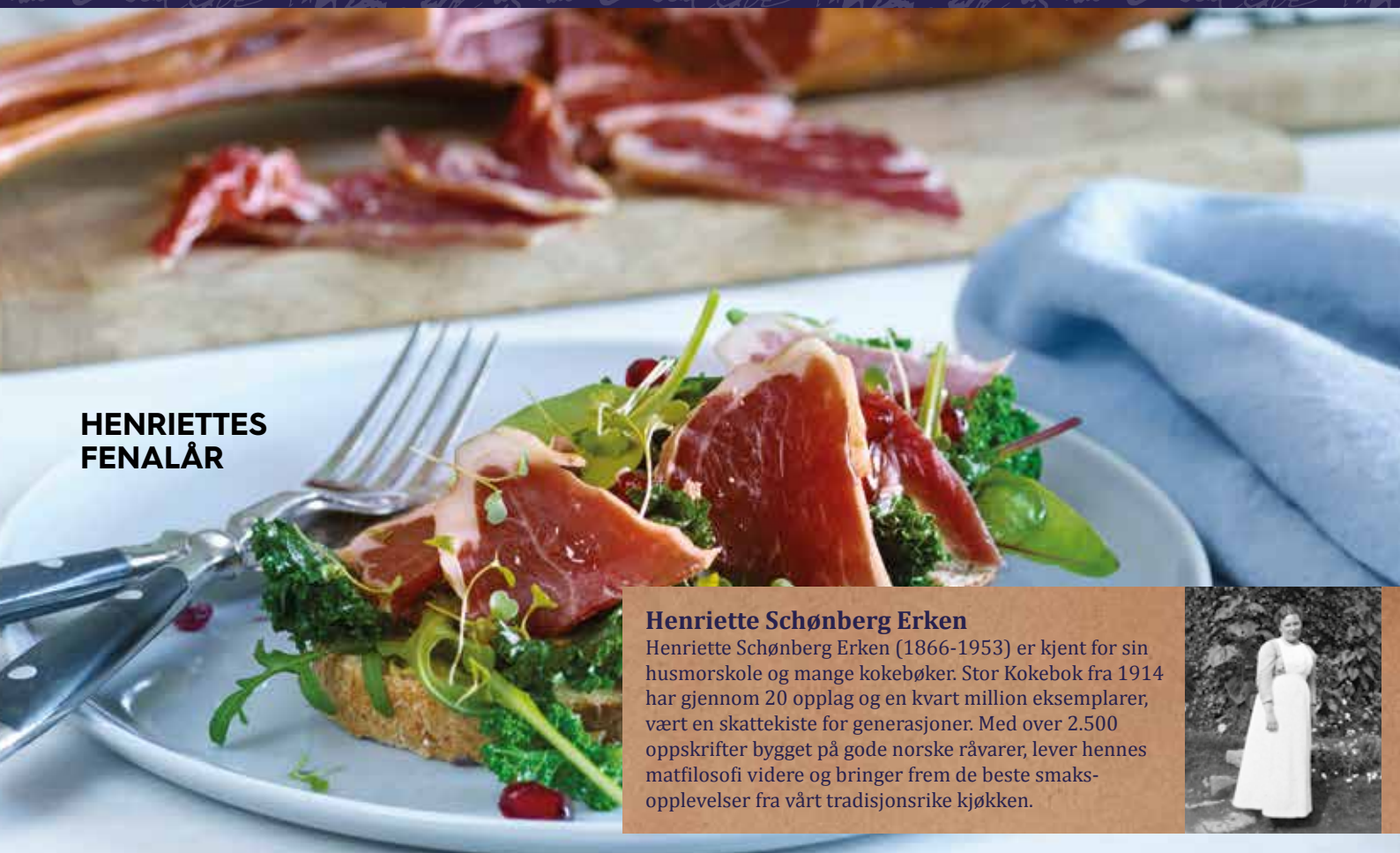
**NYHET!**

**KNERTENSERIEN:  
PRODUKTER SOM TAR GODE  
VERDIER PÅ ALVOR!**



Et håndverksprodukt etter  
Henriette Schönberg Erkens tradisjoner

# KVALITETSMAT FRA HENRIETTES



**HENRIETTES  
FENALÅR**

### Henriette Schönberg Erken

Henriette Schönberg Erken (1866-1953) er kjent for sin husmorskole og mange kokebøker. Stor Kokebok fra 1914 har gjennom 20 opplag og en kvart million eksemplarer, vært en skattekasse for generasjoner. Med over 2.500 oppskrifter bygget på gode norske råvarer, lever hennes matfilosofi videre og bringer frem de beste smaksopplevelser fra vårt tradisjonsrike kjøkken.



**HENRIETTES LAMMESKANK**



**HENRIETTES LAM  
FÅRIKÅLKJØTT AV BOG**



**HENRIETTES  
LAMMELÅR**



**HENRIETTES  
LAMMESTEK**