

# Rapport de gestion 2023



# Sommaire

Sommaire	2
<b>Organisation</b>	
Avant-propos du Président	3
Plan directeur	4
Organes et organigramme	5
<b>Rapport annuel</b>	
L'année 2023 en résumé	6
Evolution du chiffre d'affaires	7
Secteur Agro	8
Commerce de détail 2023	11
Energie AGROLA	12
Evaluation des risques	13
Personnel	13
Evénements exceptionnels	14
Perspectives d'avenir	14
<b>Rapport financier</b>	
Bilan	15
Compte de profits et pertes	16
Tableau de flux de trésorerie	17
Annexe aux comptes annuels	18-19
Utilisation du bénéfice	20
Commentaires sur le compte de profits et pertes et sur le bilan	21-22
Rapport de l'organe de révision	23

# Avant-propos du Président

## Partage et convictions

S'il ne fallait sortir qu'un seul élément du chapeau 2023, comment ne pas citer les journées portes ouvertes du site Agro à Alle?! Ce week-end fut magnifique au niveau de l'ambiance festive, des échanges, de la participation populaire et du partage de notre métier, donc de nos convictions. La journée du samedi a également enchanté grands et petits grâce à l'excellente organisation du Syndicat bovin d'Ajoie, un grand merci à eux.

Dans un registre plus terre à terre, au niveau des prix à la production, le soufflé de 2022 est retombé durant l'année écoulée de manière souvent injustifiable. Je pense surtout au prix du colza, dont nous n'avons pas digéré la chute à l'automne. Les huileries jouent à un jeu dangereux. Elles risquent de manquer de marchandises. Bien sûr, en 2022, certains prix agricoles étaient montés en flèche en raison du retour tragique de la guerre en Europe. Mais cela n'explique pas que les céréales fourragères ou le lait retombent à un niveau si bas. Gardons un peu d'optimisme en observant les prix des betteraves sucrières, des pommes de terre, mais aussi du blé panifiable, qui se maintiennent, voire augmentent.

Un gros défi en 2023 pour votre LANDI fut la gestion du personnel. Après l'épisode du Covid s'est installée une assez longue période de questionnements, bien compréhensibles, chez nombre d'employés, toutes entreprises et branches économiques confondues. Il n'a pas toujours été facile de retrouver des collaborateurs avec les bonnes qualifications dans les temps. Certains secteurs ont parfois fonctionné avec un personnel réduit. Je dois par contre relever que l'immense majorité de nos ressources humaines est restée fidèle. C'est là une grande source de fierté !

Votre conseil d'administration remercie ainsi chaleureusement tous les collaborateurs pour qui il est parfois ardu de prendre ses repères dans une entreprise si vaste et aux activités si variées.

Chères familles paysannes, je vous souhaite d'excellentes récoltes pour 2024, le meilleur dans vos étables, du temps pour vos loisirs, ainsi que le plus important, une famille en santé.

*Christophe Ackermann  
Président LANDI ArcJura SA*



Couché de soleil sur le centre collecteur de Alle.

## Nos fondements

LANDI ArcJura SA est une personnalité juridique sous forme de société anonyme résultant de l'union de plusieurs coopératives de l'Arc jurassien. Cette société est dans les mains d'actionnaires agriculteurs actifs et de fenaco pour l'essentiel et par principe. L'état d'esprit coopératif est un fondement de l'entreprise.

## Notre mission

Nous sommes convaincus que la Suisse restera un pays avec une agriculture durable et productive. Cette idée est la base de notre partenariat avec les agriculteurs de notre région et avec fenaco. Afin de soutenir le développement durable des agriculteurs, nos activités commerciales sont adaptées à notre zone d'influence régionale, pour autant que la rentabilité soit positive.

## Nos prestations sur le marché

Nos activités doivent permettre une couverture totale et adaptée à chaque région et vallée. Les partenariats sont définis avec fenaco. Notre mission envers les agriculteurs comprend la vente de produits (intrants) et les prestations de services. Notre conseil est professionnel tant au niveau des dépôts Agro qu'au niveau du service externe. Notre assortiment est adapté et disponible selon les demandes et nos stocks sont ajustés à ces besoins. En ce qui concerne les centres collecteurs de céréales et oléagineux, nos structures sont régionales et correspondent aux besoins du marché quel que soit le mode de production.

## Nos ressources

Notre ambition est la continuité à long terme de l'entreprise. Un intérêt financier est nécessaire pour nos fonds propres et notre actionnariat afin de garantir le développement de LANDI ArcJura SA.

## Nos collaborations

Avec fenaco et ses filiales, nous travaillons en partenariat tant au niveau des produits achetés qu'au niveau prestations. Des fournisseurs tiers sont possibles essentiellement au niveau de produits régionaux. De ce fait, nous attendons de fenaco et de ses filiales des conditions adaptées à nos marchés, une écoute attentive, des groupes de travail, des remarques et des idées propres à LANDI ArcJura SA.

## Nos collaborateurs

Nous attendons de nos collaborateurs un partage total avec nos valeurs d'équité, de politesse et de flexibilité. En retour, nous offrons des conditions de travail modernes, avec une rémunération équitable et contrôlée. Nous écoutons nos collaborateurs et réagissons en cas de divergence. Nous encourageons la formation interne et externe. En 2023, une personne du service RH de fenaco a été intégrée dans notre organisation. Comme nous travaillons avec de petites équipes parfois fort éloignées, nous attendons de chacun un engagement responsable.

## Notre modèle d'affaires

Notre base paysanne implique confiance et ouverture. Nous sommes fiables et proches. Nous voulons de ce fait montrer une image de l'agriculture moderne, mais dont les valeurs sont connues et reconnues. Ces outils nous permettront d'assumer nos activités commerciales à l'avenir.

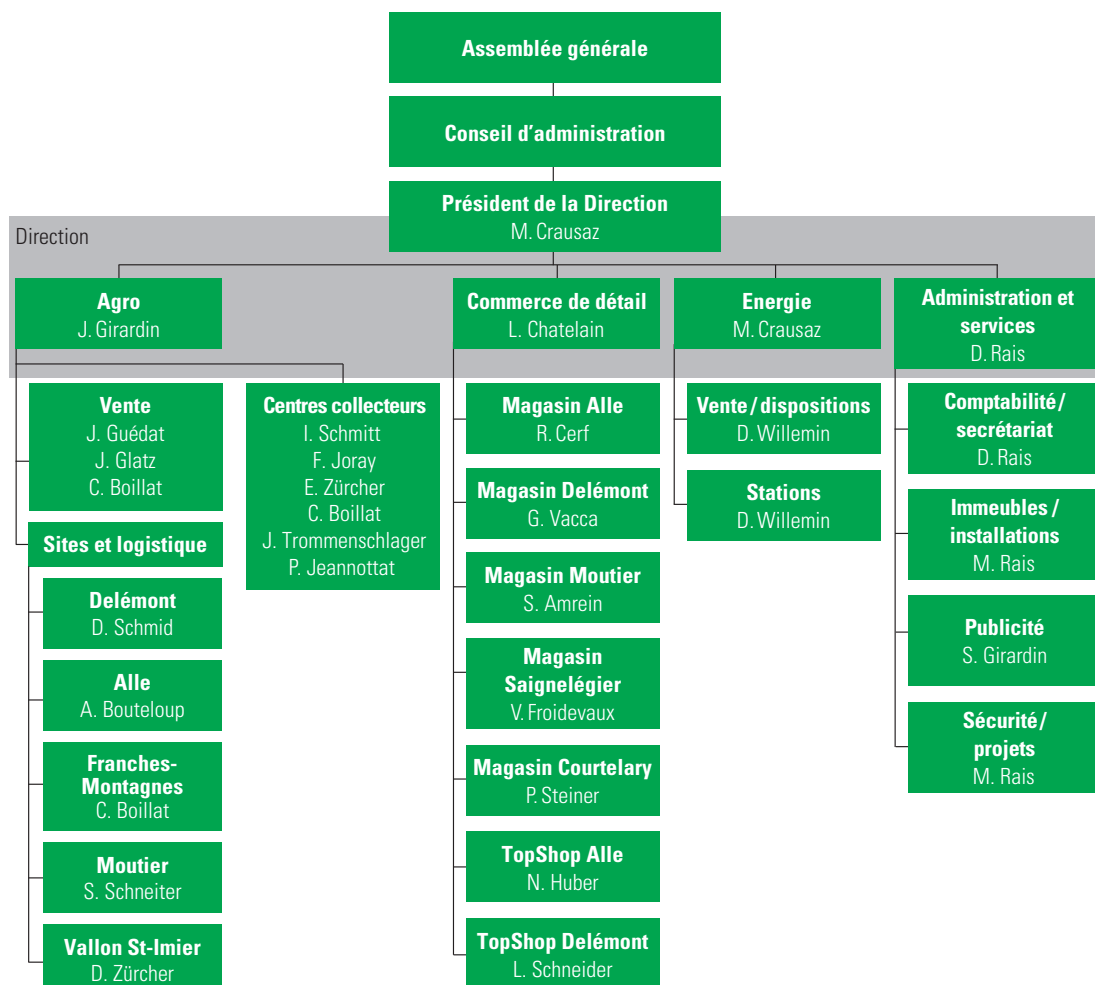
## Principes d'information

Les canaux d'information fournis par fenaco sont la base de notre communication. Ils sont complétés par les informations spécifiques à LANDI ArcJura SA.



Sortie UFA.

# Organes et organigramme



## L'année 2023 en résumé

Au début de l'année, l'augmentation des taux d'intérêts réalisée ou à venir plombait l'ambiance de consommation. On parlait à haute voix d'inflation et les salaires ne suivaient pas complètement. Suivant les directives fenaco, LANDI ArcJura SA diminuait le travail hebdomadaire d'une heure (43 à 42 h) et offrait une prime de Fr. 800.– à titre de compensation du renchérissement 2022. Les salaires étaient encore légèrement augmentés. À ce titre, le bon travail du résultat 2022 était reconnu.

Jusqu'en mars, les prix se sont stabilisés à la baisse, notamment ceux liés à l'énergie. Les craintes de crise énergétique s'estompaient et le prix des engrais azotés devenaient plus « réalistes ». Parallèlement, le Covid disparaissait des journaux et l'ambiance devenait plus légère.

LANDI ArcJura SA continuait ses projets. Le magasin de Delémont subissait un sérieux lifting de fin février à fin mars 2023, sans fermeture. Une belle réussite juste achevée pour les meilleures journées du printemps.

Le 23 février 2023, la première partie du projet Agro Delémont était inaugurée sans fastes mais dans une ambiance paysanne pleine de confiance. Les nom-

breux clients proches partageaient une raclette en toute convivialité avec les collègues Agro ou/et fenaco. Le nouveau bureau de vente est convivial et la sécurité clients/employés nettement améliorée. Le stockage des produits phytosanitaires inflammables et des engrais est également conceptuel, mais pas complètement finalisé au niveau incendie.

Le week-end du 14 au 17 avril 2023 était marqué par une grande kermesse. Après plus de 3 ans de travaux, le site Agro de Alle était inauguré. La partie officielle permettait de remercier les nombreux initiateurs du projet. Trois tilleuls, représentant les trois secteurs du site, ont été plantés par Roland Zbinden (centre collecteur), Julie Noirjean (Agro) et Numa Fleury (atelier UMATEC). L'Association d'élevage bovin d'Ajoie s'associait à la fête pour célébrer ses 12 ans. Plus de 200 têtes de bétail transformaient le site en une ferme géante. Un immense succès et un tout grand bravo aux organisateurs !

Les réceptions de céréales se passaient sans problèmes particuliers. Des installations de reprise des poussières ont été installées sur les sites de Alle et Delémont. Bien qu'assez compliquée du point de vue volume et distance, l'installation pneumatique de Alle fonctionnait à satisfaction, les premiers déboires du début passés.



Plantation de 3 tilleuls par Roland Zbinden (centre collecteur) Julie Noirjean (Agro) et Numa Fleury (atelier UMATEC) le 14 avril 2023.

# Rapport annuel

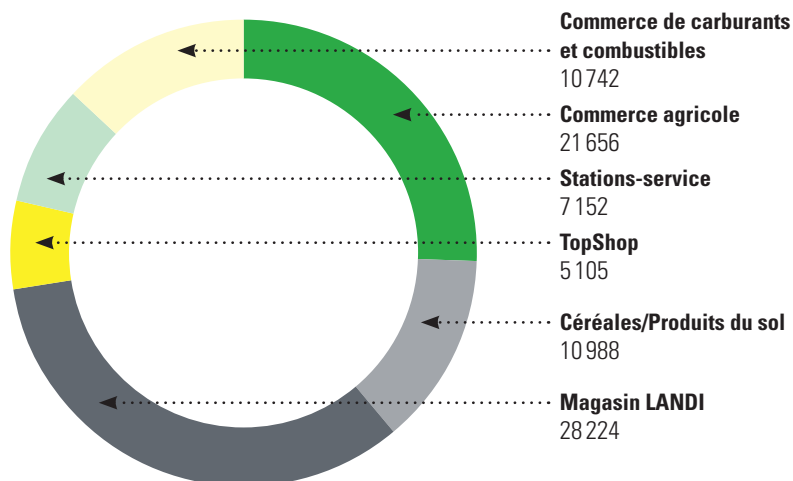
En octobre, LANDI ArcJura SA se présentait à la Foire du Jura à Delémont. Durant une semaine, nous avons conversé et salué nos clients dans un cadre qui nous est proche, vers les animaux de ferme et dans l'espace agricole. Plusieurs invités partenaires ont également démontré que LANDI ArcJura SA était la référence des agriculteurs demandeurs de nouvelles technologies au niveau gestion (Barto) ou conseil météo (Sencrop).

Avec un chiffre d'affaires de 85.599 millions, un résultat brut de Fr. 701'568, des fonds propres de 46 %, ses cinq sites, active dans les secteurs Agro, Commerce de détail et Energie, ses 110 collaborateurs, LANDI ArcJura SA est parée pour l'avenir. Michel Crausaz s'est retiré de la direction au 31 décembre 2023, laissant une équipe de direction rompue à la tâche et bien formée. L'engagement de Markus Frei en août 2023 permet à Laura Chate-lain de reprendre la direction dans une continuité logique. Merci à tous, collaborateurs si précieux et

clients si proches pour cette fidélité qui permet à LANDI ArcJura SA de maintenir sa position et ses buts.

*Michel Crausaz, directeur*

## Chiffre d'affaires 2023 (en Mfr.)



## Evolution du chiffre d'affaires

L'évolution du chiffre d'affaires de notre LANDI s'illustre comme suit :

	2023 MFr.	2022 MFr.
<b>Agro</b>		
Commerce agricole	21 656	22 899
Céréales/Produits du sol	10 988	12 285
<b>Commerce de détail</b>		
Magasins LANDI	28 224	28 895
TopShop	5 105	5 364
<b>Energie</b>		
Stations-service	7 152	7 497
Commerce de carburants et combustibles	10 742	12 822
<b>Autres commerces</b>		
Prestations de services Agro	1 369	1 177
TopShop (commissions)	58	
Lavages et nouvelles énergies	185	164
Immobilier	436	310
Véhicules et administration	107	106
<b>Chiffre d'affaires brut</b>	<b>86 022</b>	<b>91 519</b>
Diminution des produits	423	497
<b>Chiffre d'affaires net</b>	<b>85 599</b>	<b>91 022</b>

## Secteur Agro

Après une année 2022 de tous les excès de prix sur les marchés des matières premières, 2023 est l'année d'un retour progressif à une situation plus « stable ». Que ce soit au niveau des engrais (marché le plus volatil), des aliments ou des semences, les prix à la baisse compliquent la commercialisation avec des marchandises en stock plus chères que sur le marché du jour ! La conséquence financière est une marge plus basse. Le secteur Agro boucle l'année 2023 avec un recul du chiffre d'affaires de 4,8 % et une diminution des volumes de 5,8 % par rapport à l'exercice précédent.

## Numérisation, digitalisation

Le développement de ces outils et une promotion à travers le service LANDI pour une vulgarisation et un conseil auprès des agriculteurs sont confirmés. La prestation de traitement des mauvaises herbes en localisé avec Ecorobotix est proposée pour la deuxième année aux agriculteurs de la région. La surface ainsi traitée représente 275 ha (340 ha en 2022). La baisse est principalement due au printemps très pluvieux qui n'a pas permis les traitements et à la grande concurrence de cette prestation avec cinq autres machines dans notre rayon d'activité.

Le réseau météo LANDI ArcJura SA via Sencrop est développé et la vente des premières stations et abonnements est réalisée chez les agriculteurs. Cela permet une meilleure couverture des différentes régions. La plate-forme Barto s'élargit au niveau des besoins des agriculteurs. La promotion et l'installation sont assurées par Elodie Odiet qui se spécialise avec ce nouvel outil. Cela fait de notre LANDI un « centre de compétences Barto ». L'objectif de cette prestation est d'assurer une mise en place des données synchronisées avec le téléphone portable pour la saisie des travaux d'exploitation en direct.

## Production animale

Ce secteur accuse une forte baisse de 8,3 % du chiffre d'affaires. La catégorie fourrages grossiers diminue de 18,6 % dans les quantités. Principalement avec la vente de foin (-34,7 % du volume) plus faible due à une météo plus humide que 2022 reconnue « année sécheresse ». Cela avait permis à fin 2022 de vendre des fourrages bio importés avec des dérogations. Dans la même veine, les ventes de fourrage déshydraté bio de Bure sont en recul de 44,4 %. Vu les coûts de l'énergie, seuls les fourrages de qualité sont déshydratés et les autres sont séchés au sol. Cela permet des fourrages à prix plus modérés pour des exploitations qui manquent de fourrages bio.



Vaste choix de fleurs à la Landi.



# Rapport annuel

La paille, avec ses produits granulés, est également en baisse de 12.9%, après plusieurs années d'augmentation. L'évolution des ventes de produits secs suit la même tendance avec une réduction de 12.1% des quantités.

Les secteurs des laits (-10.3%) et des minéraux (-3.4%) sont partiellement compensés par les ventes de spécialités (+5.7%) et des sels (+2.7%).

Le tonnage des ventes d'aliments UFA régresse de 2.1% pour une baisse du chiffre d'affaires de 5.9%. Ceci démontre l'évolution des prix en diminution. Les secteurs porcin (-15.8%) et de la volaille (-12.6%) subissent des baisses importantes. Les catégories bovines (+4.4%) et chevaux avec les marques Hypona, Agrobs et St-Hippolyt sont en augmentation.

## Production végétale

Ce secteur est en progression de 3.5% du tonnage avec seulement une augmentation du chiffre d'affaires de 0.9%. Les petites graines augmentent de 3.6%, provenant en partie des mélanges spéciaux et écologiques réclamés par la politique agricole et la couverture des sols.

Les semences de céréales sont en augmentation (+15 t) aux dépens des semences d'oléagineux (-15 doses) et protéagineux (-8 t). Les ventes de semences de betteraves augmentent de +14.6%, ce qui reflète bien la demande du marché avec des prix à la hausse. La production de pommes de terre industrielles revient également dans notre région et permet des ventes de plantons en hausse de 24.5 t.

Le prix des engrais, après avoir atteint des prix records à la fin de l'année 2022, entame une baisse régulière. Ceci complique la logistique, l'achat des quantités et le type d'engrais à stocker. Le prix des engrais est fixé mensuellement selon les cours. Même si les prix ne sont pas revenus au niveau d'il y a trois ans, les ventes anticipées de nitrate ont été réalisées avec un prix en dessous de Fr. 40.-/100 kg. Cela nous permet une augmentation des ventes des engrais azotés de 449 t (+32.7%). Moins de succès avec le chaulage. En raison de la météo pluvieuse du printemps et de quelques pannes mécaniques, aucune surface n'a pu être traitée durant cette période aux Franches-Montagnes! Avec 398 t épandues, la diminution est de presque moitié inférieure à 2022. Malgré ces aléas, la campagne des engrais minéraux finit avec un chiffre d'affaires en hausse de 1.7% pour un tonnage supérieur de 7.9%.

Les engrais organiques bio subissent une forte baisse des ventes (-36.6%). Report sur des engrais de ferme? Biogaz? Economie? A suivre...

Le secteur protection des plantes augmente de 2.1% grâce à la catégorie des produits spéciaux (+20.1%).

Par contre, les ventes d'herbicides (+1.5%) sont assez stables, celles des insecticides (-15.4%) et des fongicides (-9.8%) sont à la baisse.

## Centres collecteurs

Avec 21'066 t de réceptions dans nos différents centres collecteurs durant la campagne 2023, le résultat est bon. Les travaux routiers en direction de Bienne et les bons rendements dans les Franches-Montagnes participent à ce succès.

Concernant la qualité, les récoltes ont eu lieu dans de bonnes conditions, avec de la marchandise sèche, évitant des frais de séchage. Il y a eu quelques lots de blé germé. Concernant les mycotoxines, le risque est faible. Les monitorings mis en place lors des réceptions le démontrent, c'est l'année avec les contaminations en DON les plus faibles depuis le début des suivis (2007).

Dans les régions de plaine, le sec du mois de juin se concrétise par un poids hl de l'orge faible (64 de moyenne), ce qui fait craindre pour les panifiables. Heureusement, la période de pluie à mi-juin a permis de sauver la qualité des blés avec un poids hl moyen de 81!

Pour la première année, après l'avoine, ce sont des protéagineux alimentaires qui sont réceptionnés. Même si les quantités restent marginales, ceci démontre le début des changements de consommation. Si c'est plus courant dans les aliments bio, le défi est plus compliqué en SGA ou en IPS!

Concernant le marché, après une hausse des prix indicatifs, les blés panifiables labellisés ont suivi la tendance. Par contre, les fourragères, avec une mauvaise protection douanière et une plus grande concurrence européenne, ont accusé le coup. Nous avons vécu la première année de récoltes sans accord de prix indicatifs swiss granum pour les céréales fourragères.

Concernant les grands travaux dans nos centres collecteurs, un investissement de plus de Fr. 300'000 a été effectué pour le tri et la collecte des déchets afin de supprimer les poussières extérieures sur les sites de Delémont et de Alle.

## Activités marketing

L'année a été riche en activités marketing. Avec la fin des travaux aux alentours du centre collecteur et du dépôt agricole de Delémont, le 23 février fut l'occasion d'inviter les agriculteurs de la région à une inauguration suivie d'une raclette. Dans le même contexte, l'inauguration du site Agro à Alle, en collaboration, avec l'Association d'élevage bovin d'Ajoie pour son 12ème anniversaire (repoussé suite au Covid), a permis une belle fête agricole le week-end du



14 au 16 avril 2023. Après la soirée de l'inauguration avec les officiels le vendredi soir, la place est mise à disposition du jubilé pour les présentations de plus de 200 bovins. Le dimanche est la journée portes ouvertes du site Agro, de l'atelier UMATEC et du centre collecteur avec la possibilité de monter sur ses silos pour une vue imprenable sur l'Ajoie. Un véritable succès avec une attente de plus de 40 minutes pour accéder au toit et plus de 1'600 repas servis.

Les deux réunions d'information en production végétale « Café colza » sont renouvelées à Delémont et à Alle les 5 et 6 juillet. Le Station phytosanitaire du canton du Jura se joint à la séance pour présenter la problématique du souchet qui arrive dans la région avec la première parcelle déclarée.

Deux soirées de présentation de variétés de maïs, une à Courcelon et l'autre à Alle, sont organisées et suivies par plus de 100 personnes. Les nouvelles prestations de stations météo et de Barto sont également exposées. Un vrai succès !

Après plusieurs hésitations, la Foire du Jura est remise sur pied par une nouvelle organisation. Dans la foulée, notre présence à l'espace agricole avec UMATEC est renouvelée. La thématique des outils d'aides à la décision et la technologie 2.0 (tracteur robotisé, Barto, Sencrop) est mise en avant sur le stand. Pour terminer les activités 2023, la sortie UFA organisée le 23 décembre en France, dans la région de Besançon avec 50 participants, a été fortement appréciée.

Un grand merci à mes collègues du secteur Agro et aux partenaires des services externes pour le travail accompli auprès de nos clients tout au long de nos campagnes d'activités. Merci aussi à notre directeur sortant Michel Crausaz pour ses années de direction au service des agriculteurs, au développement de LANDI ArcJura SA et à l'écoute de nos attentes.

*Joseph Girardin*  
Responsable du secteur Agro

<b>Comparaison des réceptions</b>	<b>2019</b>	<b>2020</b>	<b>2021</b>	<b>2022</b>	<b>2023</b>
	tonnes	tonnes	tonnes	tonnes	tonnes
<b>Ajoie</b>					
Fourragères / Germées	5'718	6'477	7'787	5'212	4'988
Panifiables	9'263	9'706	4'515	8'448	8'736
Oléagineux	1'908	2'653	2'394	2'120	2'618
<b>Total</b>	<b>16'889</b>	<b>18'836</b>	<b>14'696</b>	<b>15'780</b>	<b>16'342</b>
<b>Delémont</b>					
Fourragères / Germées	1'197	1'183	1'306	1'107	910
Panifiables	1'615	1'557	716	1'437	1'821
Oléagineux	343	507	341	532	506
<b>Total</b>	<b>3'155</b>	<b>3'247</b>	<b>2'363</b>	<b>3'076</b>	<b>3'237</b>
<b>Saignelégier</b>					
Fourragères / Germées	395	413	223	346	582
<b>Cormoret</b>					
Fourragères	677	618	482	502	720
Panifiables	138	71	29	75	185
<b>Total</b>	<b>814</b>	<b>689</b>	<b>511</b>	<b>577</b>	<b>905</b>
<b>Total LANDI ArcJura SA</b>	<b>21'253</b>	<b>23'185</b>	<b>17'793</b>	<b>19'779</b>	<b>21'066</b>

# Rapport annuel

## Commerce de détail 2023

### Magasins LANDI 2023

Nos magasins n'échappent pas à la tendance nationale du commerce de détail. La conjoncture économique, notamment le renchérissement et les incertitudes liées aux guerres, nous mettent à l'épreuve. Malgré l'inflation, les chiffres d'affaires ont reculé de 2.3 % par rapport à 2022. Le début du printemps pluvieux et froid a bien entendu des conséquences sur les ventes du secteur du jardin et des plantes, qui reste notre assortiment leader. L'activité des magasins LANDI demeure la plus grande de notre entreprise et se maintient à un chiffre d'affaires de plus de 28 millions.

Le magasin de Alle a su tenir le cap durant l'année 2023. Marquée par un manque d'effectif et une charge de travail conséquente, l'équipe unie et professionnelle a réussi à réaliser une légère augmentation de son chiffre d'affaires.

L'équipe LANDI de Belprahon, nouvellement constituée en 2022, a maintenu un bon rythme et a su mettre en valeur un beau magasin. Le chiffre d'affaires diminue de 1 %, mais le magasin est à jour et prêt à attaquer les transformations au début 2024. Nous nous réjouissons de proposer un nouveau concept et espérons qu'il sera apprécié par les clients.

Le chiffre d'affaires de LANDI Courtelary a baissé de 1 %. La pression de la part de la concurrence de la région de Biemme reste présente. Le magasin peut s'ap-

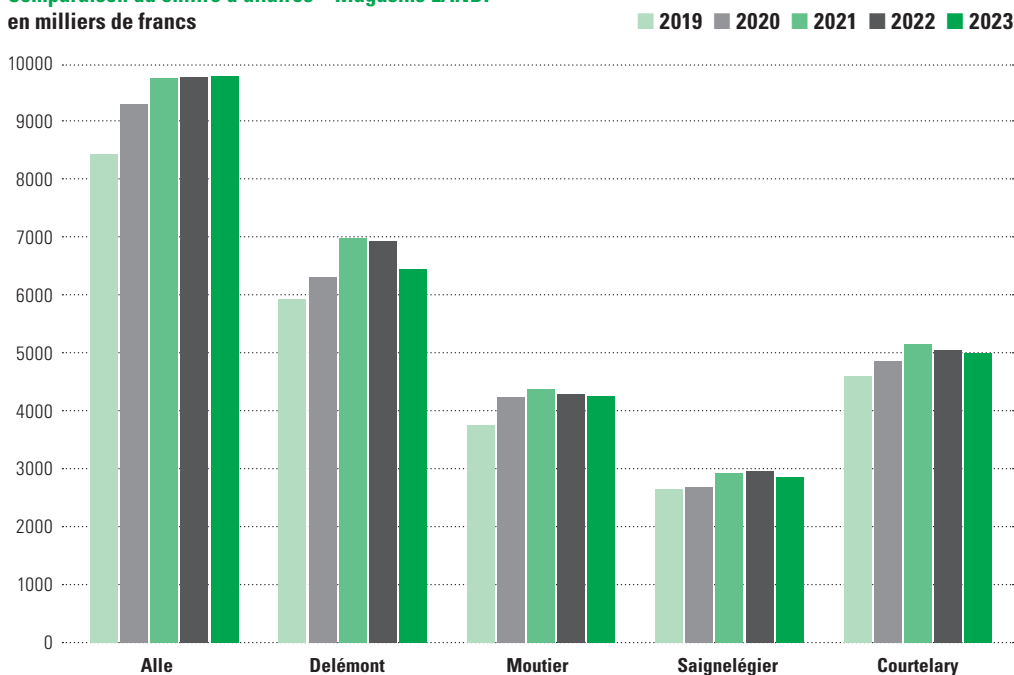
uyer sur une équipe à nouveau complète et maintient le niveau de ces dernières années. Le professionnalisme et l'engagement dans la formation définissent cette équipe qui est nommée en tant que meilleure entreprise formatrice 2023-24 par la Chambre d'économie publique du Jura bernois. Félicitations !

La LANDI de Delémont recule de 7 % en 2023. Le magasin est transformé et le nouveau concept mis en place en début d'année. Les changements d'organisation sont conséquents et la nouvelle gérance du magasin doit prendre ses marques. Après un retard accumulé, un printemps capricieux, une saison compliquée, l'équipe a réussi à se stabiliser en fin d'année. L'engagement et la motivation de l'équipe sont au rendez-vous pour attaquer 2024. Nous pouvons être optimistes !

Le magasin de Saignelégier perd un peu d'élan avec une baisse de 3.4 %. La structure est vétuste et nécessite une rénovation. Pour cette raison, le site de Saignelégier est discuté, étudié et le projet est mis en priorité stratégique par le conseil d'administration. L'équipe est consciente des défis liés à un tel projet, mais se réjouit à l'idée de pouvoir continuer à s'engager pour la région et ses clients.

Nos magasins LANDI ont réalisé une belle année 2023 dans un contexte pas toujours évident. Nous pouvons voir venir l'année 2024 avec enthousiasme. Il faut ici adresser un très GRAND MERCI à l'ensemble de notre personnel qui s'engage et se dévoue au quotidien. Un grand bravo !

Comparaison du chiffre d'affaires – Magasins LANDI en milliers de francs





## TopShop

Les deux TopShop augmentent leur chiffre d'affaires et dépassent notre budget (hors loterie comparé à 2022, comptabilisée différemment en 2023), à l'image de Delémont, qui réalise une augmentation réjouissante de 3.3% et reste un lieu stratégique de passage. Le TopShop de Alle enregistre quant à lui une augmentation de 5.5%. Il prouve ainsi avoir sa place dans les commerces locaux et s'affirme face à ses nouveaux concurrents. Les résultats sont réjouissants. Bravo à nos équipes et responsables des TopShop !

*Laura Chatelain, Responsable du Commerce de détail*



TopShop de Delémont.

## Energie AGROLA

Les deux stations AGROLA de Alle et Delémont ont vu les quantités de carburants augmenter sensiblement. Ce résultat positif était attendu à Delémont suite aux importants travaux de 2022, mais est une bonne surprise pour Alle. La marge des stations a augmenté légèrement et se situe dans la moyenne inférieure comparé au marché.

Les ventes de carburants/combustibles ne sont pas au niveau de nos attentes. Si une diminution des volumes diesel est constatée, les quantités livrées d'huile de chauffage sont supérieures dans la même proportion inverse. Pour ce produit, l'année 2022 avait été catastrophique suite à la crise énergétique liée au conflit ukrainien. Il faut également admettre une diminution lente, mais inéluctable de cette source de chaleur. Les livraisons avec nos propres camions se sont bien déroulées. Un remerciement particulier est adressé à Roland Glauser qui nous quitte après

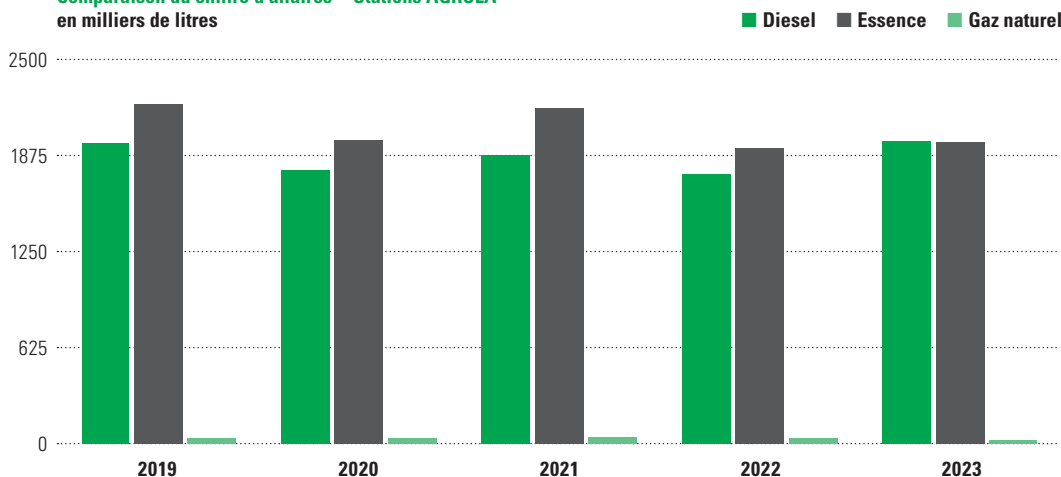
plusieurs années passées à livrer nos fidèles clients, parfois jusque dans les coins les plus reculés. Il est remplacé par Maxime Laville.

Nos ventes de pellets de bois sont loin de nos attentes. Des surplus inattendus ont surgi sur le marché à la suite des réserves effectuées en 2022 en plein doute sur l'approvisionnement énergétique. Cela a eu pour effet de déstabiliser un marché où nous n'étions pas assez concurrentiels.

Au niveau d'AGROsolaire, concept pour les agriculteurs désireux de chercher une indépendance énergétique, nous avons pu réaliser quatre projets et quatre autres sont prévus en 2024. Avec le système de contribution à l'achat de la batterie de compensation pour les actionnaires, les offres sont fréquentes, mais pas toutes réalisables.

Une batterie de recharge permettant de niveler l'achat de pointes de puissance énergétique est en fonction à Delémont. Intelligente, elle l'est parfois

Comparaison du chiffre d'affaires – Stations AGROLA en milliers de litres



# Rapport annuel

trop, et comme chaque projet innovant, n'atteint pas encore ses objectifs. Le programme a été modifié et simplifié pour une meilleure efficacité pour le principal consommateur, à savoir la station de recharge électrique de 157 kWh juste à côté. Celle-ci a délivré 78'376 kWh en 2023, soit une augmentation de 23'383 kWh. Ces chiffres sont assez abstraits, mais correspondent à un branchement de 4h/jour en

moyenne sur l'année. Concrètement, il y a entre 17 et 23 charges par jour. Considérant l'emplacement et le développement du nombre de voitures électriques, nous attendons encore une augmentation du volume de cette installation. Les prévisions sont de 30 % du parc automobile en électrique en 2030.



*Michel Crausaz, responsable du secteur Energie*



Réception au centre collecteur de Delémont

## Evaluation des risques

Déterminé par une check-list, la direction a rédigé un rapport à l'attention du conseil d'administration. Trois risques déterminants y sont présentés.

Au niveau personnel, la période actuelle parle en faveur de l'employé. Garder nos collaborateurs passe par leur valorisation, un bon niveau de salaires, de la flexibilité et une formation adéquate. L'engagement d'une responsable RH attirée par fenaco est aussi une réponse à ce défi.

Le changement des habitudes de notre clientèle est également à suivre scrupuleusement. En suivant nos propres concepts, nous sommes confiants dans le Commerce de détail, même si les usages changent.

Au niveau Agro, la numérisation va nous permettre de diminuer les stocks et conseiller davantage. C'est au niveau Energie que le risque est le plus difficile à cerner. Si 30 % des véhicules seront électriques en 2030 et que notre empreinte CO2 sera nulle en 2050,

nous devons revoir nos installations et continuer le développement de nos propres productions photovoltaïques. De nouvelles possibilités s'offrent à nous.

Au niveau organisationnel, notre structure matricielle est correcte, mais nécessite toujours des responsabilités claires sur chaque site. Par des canaux de distributions bien établis, les informations sont claires et structurées avec nos partenaires du groupe fenaco. Nous devons éviter tout quiproquo.

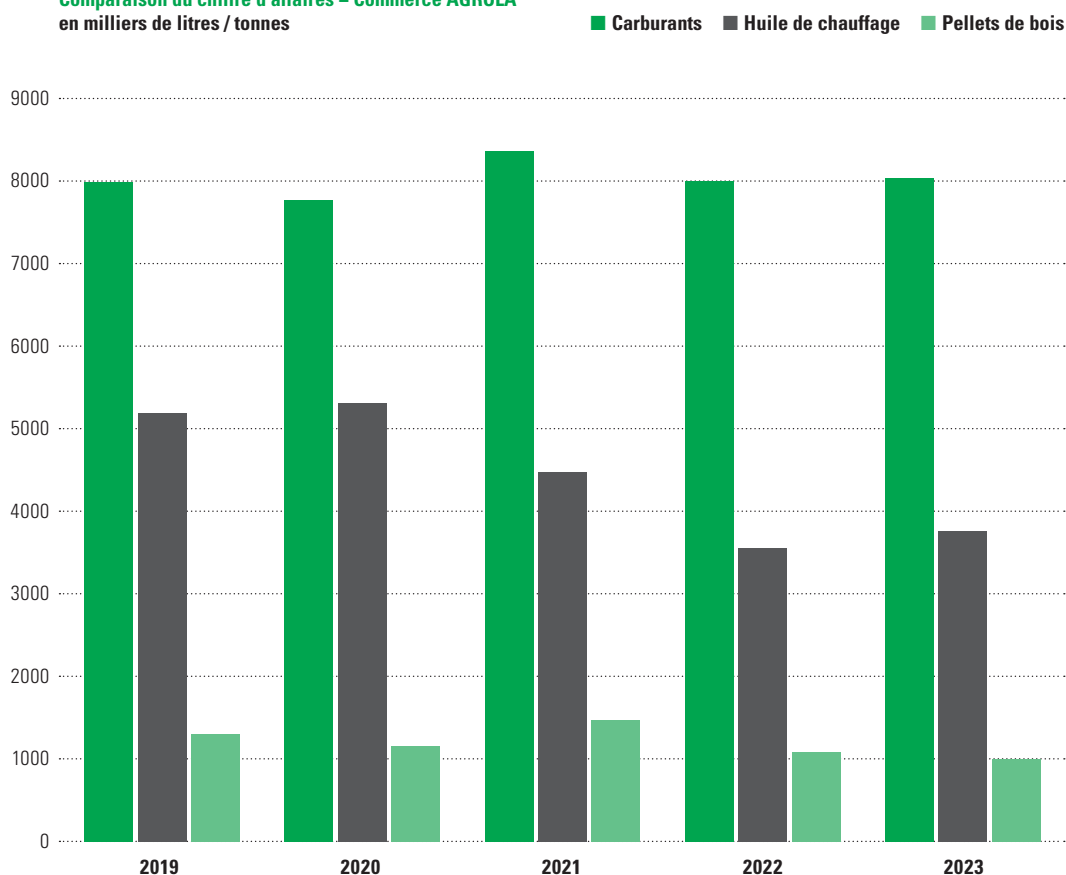
## Personnel

	2022	2023
• Nombre de collaborateurs	110	112
• Nombre de postes à plein temps en moyenne annuelle	84	87

## Événements exceptionnels

Malgré des conditions météo parfois particulières, le commerce et les projets ont pu être menés à bien. Ils n'ont pas donné lieu des remarques particulières.

Comparaison du chiffre d'affaires – Commerce AGROLA  
en milliers de litres / tonnes



## Perspectives d'avenir

L'avenir est toujours rose pour celui qui saisit des opportunités.

Les différentes crises récentes n'ont jusqu'à ce jour que légèrement influencé le niveau de la consommation et le moral des consommateurs. Nous partons donc du fait que la Suisse ne devrait pas subir une forte récession. Le taux de chômage est très réduit. C'est donc plutôt le manque de personnel, de forces de travail, qui posent problème. L'aspect salarial est un élément, mais aussi les modèles d'organisation et la flexibilisation. L'objectif est de proposer les meilleurs services à nos clients, couvrant une large plage de leurs besoins. Le commerce de détail est particulièrement à choyer.

Le problème de l'énergie, de son prix et de sa disponibilité est récurrent. Nous devons nous préparer à cette situation, impliquant d'autres énergies, d'autres solutions et d'autres clients.

Dans le secteur Agro, les décisions politiques façonnent les marchés. La confiance dans les produits suisses est bonne, mais il faut non seulement valoriser la production, mais également la sécurité qu'elle représente.

Nos trois secteurs clés sont porteurs, mais subiront des changements. Nous avons donc des défis à relever, mais aussi de belles perspectives de développement.

# Comptes annuels statutaires

LANDI ArcJura SA, 2942 Alle

## Bilan

	<b>31.12.2023</b>	31.12.2022
	Fr.	Fr.
Liquidités	527'682	345'672
Créances de ventes de biens et de prestations	8'571'505	9'714'303
Autres créances à court terme	308'605	390'780
Stocks de marchandises	1'712'589	1'852'128
Actifs de régularisation	322'500	159'500
<b>Actifs circulants</b>	<b>11'442'881</b>	<b>12'462'383</b>
Prêts et immobilisations financières	4'066'804	3'744'804
Immobilisations corporelles mobilières	1'039'500	904'000
Immobilisations en construction	20'000	3'556'829
Immobilisations corporelles immeubles	13'251'029	10'349'529
<b>Actifs immobilisés</b>	<b>18'377'333</b>	<b>18'555'162</b>
<b>Actifs</b>	<b>29'820'214</b>	<b>31'017'545</b>
Dettes d'achats de biens et de prestations	826'110	1'382'055
Compte courant fenaco (portant intérêt)	1'723'609	2'604'921
Dettes à court terme portant intérêt	300'000	300'000
Autres dettes à court terme	1'622'533	1'612'519
Passifs de régularisation	586'468	567'727
Provisions à court terme	301'324	254'747
<b>Fonds étrangers à court terme</b>	<b>5'360'044</b>	<b>6'721'969</b>
Dettes à long terme portant intérêt	7'950'000	8'250'000
Provisions à long terme	2'744'976	2'781'950
<b>Fonds étrangers à long terme</b>	<b>10'694'976</b>	<b>11'031'950</b>
Capital social	4'000'000	4'000'000
Réserves légales issues du capital	630'000	630'000
Réserves légales issues du bénéfice	1'370'000	1'370'000
Réserves libres issues du bénéfice	6'857'000	6'357'000
Résultat au bilan	908'194	906'626
<b>Fonds propres</b>	<b>13'765'194</b>	<b>13'263'626</b>
<b>Passifs</b>	<b>29'820'214</b>	<b>31'017'545</b>

# Comptes annuels statutaires

LANDI ArcJura SA, 2942 Alle

## Compte de profits et pertes

	2023	2022
	Fr.	Fr.
<b>Ventes marchandises</b>	<b>83'443'636</b>	<b>89'264'216</b>
<b>Achats marchandises</b>	<b>-71'768'676</b>	<b>-77'643'722</b>
<b>Bénéfice brut</b>	<b>11'674'960</b>	<b>11'620'494</b>
<b>Prestations de services</b>	<b>2'155'371</b>	<b>1'756'757</b>
<b>Bénéfice d'exploitation</b>	<b>13'830'331</b>	<b>13'377'251</b>
Charges salariales	-6'053'890	-5'795'440
Charges sociales	-1'033'348	-1'004'252
Autres charges de personnel	-81'412	-136'443
<b>Charges de personnel</b>	<b>-7'168'650</b>	<b>-6'936'135</b>
Charges de location	-1'772'569	-1'777'782
Entretien et réparations	-536'372	-634'295
Charges d'énergie	-628'917	-534'749
Autres charges d'exploitation	-173'871	-138'696
Assurances choses et taxes	-294'193	-283'205
Charges d'administration	-826'886	-795'923
Charges de publicité et de vente	-278'614	-259'260
<b>Autres charges d'exploitation</b>	<b>-4'511'422</b>	<b>-4'423'910</b>
<b>Résultat avant intérêts, impôts et amortissements (EBITDA)</b>	<b>2'150'259</b>	<b>2'017'206</b>
Amortissements immobilisations corporelles mobilières	-710'032	-620'858
Amortissements immobilisations corporelles immeubles	-976'664	-709'375
<b>Amortissements</b>	<b>-1'686'696</b>	<b>-1'330'233</b>
<b>Pertes sur cessions d'immobilisations mobilières</b>	<b>0</b>	<b>-2'288</b>
<b>Gains sur cessions d'immobilisations mobilières</b>	<b>6'223</b>	<b>0</b>
<b>Résultat avant intérêts et impôts (EBIT)</b>	<b>469'786</b>	<b>684'685</b>
<b>Charges financières</b>	<b>-129'747</b>	<b>-79'097</b>
<b>Produits financiers</b>	<b>353'148</b>	<b>368'652</b>
<b>Résultat avant impôts (EBT)</b>	<b>693'187</b>	<b>974'240</b>
<b>Charges extraordinaires</b>	<b>-12'137</b>	<b>-262'701</b>
<b>Produits extraordinaires</b>	<b>108'000</b>	<b>0</b>
<b>Impôts directs</b>	<b>-87'482</b>	<b>-51'114</b>
<b>Résultat statutaire</b>	<b>701'568</b>	<b>660'425</b>



# Comptes annuels statutaires

LANDI ArcJura SA, 2942 Alle

## Tableau de flux de trésorerie

	2023	2022
	Fr.	Fr.
Résultat statutaire	701'568	660'425
Amortissements	1'686'696	1'330'233
Variation des provisions	9'603	224'440
Autres postes de PP sans incidence sur les liquidités	-10'000	40'000
Pertes sur cessions d'immobilisations corporelles	12'137	119'989
Bénéfices sur cessions d'immobilisations corporelles	-6'223	0
<b>Cashflow</b>	<b>2'393'781</b>	<b>2'375'087</b>
Flux financiers du fonds de roulement	684'322	-2'484'794
<b>Flux financiers de l'activité d'exploitation</b>	<b>3'078'103</b>	<b>-109'707</b>
Investissements en immobilisations financières	-472'800	-230'800
Désinvestissements d'immobilisations financières	150'800	49'600
Investissements en immobilisations corporelles	-1'223'575	-5'283'669
Désinvestissements d'immobilisations corporelles	30'794	0
<b>Flux financiers de l'activité d'investissement</b>	<b>-1'514'781</b>	<b>-5'464'869</b>
<b>Résultat avant financement</b>	<b>1'563'322</b>	<b>-5'574'576</b>
Variation du compte courant fenaco	-881'312	3'184'293
Augmentation des dettes financières à LT	0	3'000'000
Diminution des dettes financières à LT	-300'000	-300'000
Distribution de fonds propres	-200'000	-200'000
<b>Flux financiers de l'activité de financement</b>	<b>-1'381'312</b>	<b>5'684'293</b>
<b>Variation des liquidités</b>	<b>182'010</b>	<b>109'717</b>
Liquidités en début d'exercice	345'672	235'955
Liquidités en fin d'exercice	527'682	345'672
<b>Justification de la variation des liquidités</b>	<b>182'010</b>	<b>109'717</b>

# Comptes annuels statutaires

LANDI ArcJura SA, 2942 Alle

## Annexe aux comptes annuels 2023

### Informations sur les principes comptables appliqués dans les comptes annuels statutaires

#### Principe général

La tenue de la comptabilité et les normes comptables de la société s'effectuent après l'implémentation des standards de « gestion financière LANDI » (FiFu). En annexe des prescriptions légales, ce standard concorde avec les directives correspondantes du groupe fenaco. Afin d'assurer une croissance à long terme de la société, la possibilité de création ou dissolution de réserves latentes a été prise en compte

#### Définition personnes proches

Parties liées : fenaco société coopérative et sociétés dans lesquelles le groupe fenaco détient une participation majoritaire.

Participations : sociétés détenues directement ou indirectement à 20% au moins.

LANDI : sociétés du groupe fenaco LANDI qui ne sont pas contrôlées directement ou indirectement par fenaco société coopérative.

#### Organes de la société

Aucune créance et dette n'existe envers les organes de la société (conseil d'administration, direction, organe de révision), exceptées celles créées par des rapports commerciaux entre prestataire et client.

	2023	2022
	Fr.	Fr.
<b>Informations sur les positions importantes au bilan et au compte de pertes et profits</b>		
<b>Créances de ventes de biens et de prestations</b>		
Tiers	7'309'968	6'865'968
LANDI	16'883	9'335
Parties liées	1'245'000	2'839'000
TOTAL Créances de ventes de biens et de prestations	8'571'505	9'714'303
<b>Autres créances à court terme</b>		
Tiers	212'605	297'780
Parties liées	96'000	93'000
TOTAL Autres créances à court terme	308'605	390'780
<b>Prêts et immobilisations financières</b>		
Tiers	57'004	207'504
Parties liées	4'009'800	3'537'300
TOTAL Prêts et immobilisations financières	4'066'804	3'744'804
<b>Dettes d'achats de biens et de prestations</b>		
Tiers	801'110	1'353'055
Parties liées	25'000	29'000
TOTAL Dettes d'achats de biens et de prestations	826'110	1'382'055
<b>Autres dettes à court terme</b>		
Tiers	1'622'533	1'612'519
TOTAL Autres dettes à court terme	1'622'533	1'612'519

# Comptes annuels statutaires

LANDI ArcJura SA, 2942 Alle

Annexe aux comptes annuels 2023	2023	2022
	Fr.	Fr.
<b>Dettes à long terme portant intérêt</b>		
Tiers	950'000	1'250'000
Parties liées	7'000'000	7'000'000
TOTAL Dettes à long terme portant intérêt	7'950'000	8'250'000
Échéance 1 - 5 ans	7'950'000	8'250'000
<b>Informations légales selon l'art 959c al.2 CO</b>		
<b>Dissolution nette des réserves latentes</b>		
Dissolution nette des réserves latentes	18'000	0
<b>Nombre d'équivalents plein temps (EPT) en moyenne annuelle</b>		
Nombre d'équivalents plein temps (EPT) en moyenne annuelle	plus de 10/ moins de 250	plus de 10/ moins de 250
<b>Dettes découlant de contrats de leasing et engagements résultant de contrats de bail à long terme / Droits de superficie</b>		
1 - 5 ans	94'770	70'860
Plus de 5 ans	127'548	141'720
TOTAL Engagements résultant de contrats de bail à long terme / Droit de superficie	222'318	212'580
Les engagements présentés sous « Locations fixes / droits de superficie » concernent la rémunération due pour les contrats de locations et de droits de constructions sur toute la durée du contrat. En raison de durées prolongées, les montants des droits de superficie sont élevés.		
<b>Réserves de cotisations part employeur auprès de la caisse de pension</b>		
Avoirs à la date du bilan	1'411'764	1'606'663
<b>Montant total des actifs engagés en garantie des dettes de l'entreprise et celui des actifs grevés d'une réserve de propriété</b>		
Immobilisations corporelles immeubles	13'251'029	10'349'529
<b>Explications relatives aux postes extraordinaires, uniques ou hors période du compte de pertes et profits</b>		
Création de provisions	0	145'000
Perte sur cession d'actifs immobilisés	12'137	117'701
TOTAL Charges extraordinaires	12'137	262'701
Dissolution de provisions	108'000	0
TOTAL Produits extraordinaires	108'000	0
<b>Honoraires de l'organe de révision</b>		
Honoraires de l'organe de révision	11'100	11'100

## Autres informations prescrites par la loi

### Déviations du principe de permanence de la présentation et d'évaluation des comptes annuels statutaires

A partir de l'exercice 2023, les ventes dans le domaine des loteries/tickets/e-loading ne seront plus présentées comme des ventes de marchandises,

mais comme des opérations d'encaissement pour des tiers. Cette nouvelle présentation entraîne une baisse de la vente de marchandises dans l'ensemble de l'entreprise. Le produit des commissions résultant de cette opération est désormais inclus dans le produit des prestations de service.

# Utilisation du bénéfice

LANDI ArcJura SA, 2942 Alle

## Utilisation du bénéfice

Proposition de l'administration :	31.12.2023	31.12.2022
	Fr.	Fr.
Report de l'exercice précédent	206'626	246'201
Résultat statutaire	701'568	660'425
<b>Bénéfice/perte au bilan</b>	<b>908'194</b>	<b>906'626</b>
<b>Attribution aux réserves libres issues du bénéfice</b>	<b>-500'000</b>	<b>-500'000</b>
<b>Paiement d'un dividende</b>	<b>-200'000</b>	<b>-200'000</b>
<b>Report à nouveau</b>	<b>208'194</b>	<b>206'626</b>



Inauguration Agro Alle - La relève est assurée.

# Commentaires sur le compte de profits et pertes

## Chiffre d'affaires net (en Mfr.)

Commerce agricole	21'656
Produits du sol	10'988
Magasins LANDI	28'224
Shops Agrola (magasins)	5'105
Carburants, combustibles	17'894
Diminution de produits	- 423

Ventes de marchandises  
(2022 : 89'264) 83'444

## Bénéfice brut

La marge brute se monte à 13.83 % des ventes.  
(2022 : 13.02 %)

## Produits et locations

Exploitation et centres collecteurs	1'591
TopShop (commissions)	58
Administration	70

Total produits  
(2022 : 1'446) 1'719

Locations immeubles  
(2022 : 310) 436

## Charges de personnel

Les charges de personnel représentent 51.84 % du bénéfice d'exploitation. Dans ce chiffre sont compris les salaires, les charges sociales, les autres frais de personnel et les indemnités du conseil d'administration.

## Charges de locations

Le montant versé pour les locations des sites de Delémont, Moutier et Courtelary se monte à Mfr. 1'749. Un droit de superficie de Mfr. 14 est également versé en faveur des CFF et un leasing pour des installations de surveillance représente Mfr. 10.

## Entretiens et réparations

Cette position comprend tous les frais d'entretien pour les immeubles, les installations, le mobilier et les véhicules. L'entretien sur immeubles est en baisse de Mfr. 181, à la suite de la fin des travaux d'assainissement sur le site Agro à Alle.

L'entretien des installations (principalement les centres collecteurs) augmente de Mfr. 42 et celui des véhicules de Mfr. 40.

## Frais d'énergie

Ce montant comprend la consommation d'électricité, d'eau et de chauffage, ainsi que les carburants. Les frais d'électricité augmentent de Mfr. 70 et ceux de chauffage de Mfr. 35. Une partie de ces montants

sont refacturés aux locataires. Les récoltes sèches ont engendré peu de frais de séchage.

## Autres charges d'exploitation

Cette position comprend le matériel d'emballage, l'élimination des déchets, les nettoyages, les transports et diverses fournitures courantes. Des frais supplémentaires sont relevés dans l'aménagement des magasins et la conciergerie.

## Assurances et taxes

Ce poste comprend les assurances pour l'ensemble de l'exploitation (immeubles, véhicules, RC, etc.) ainsi que les taxes véhicules/RPLP, les taxes immobilières, l'impôt sur le capital, les autorisation et patentes, etc.

## Frais d'administration

Sont compris les fournitures de bureau, les frais de communication, de port, les frais d'encaissement (frais postaux et commissions sur cartes de crédit), frais fiduciaires, organe de révision, Assemblée générale, frais de représentation, utilisation de la marque LANDI et frais informatiques.

Les frais de gestion du personnel, les commissions sur cartes de crédit et d'utilisation de la marque LANDI sont en hausse.

## Publicité et frais de vente

Cette rubrique regroupe tous les frais relatifs à la publicité dans l'entreprise (annonces, marchés, dons, etc.). L'augmentation provient de l'effort mis à l'occasion de l'inauguration du site Agro à Alle.

## Amortissements

Cette position se résume comme suit (en Mfr.):

Mobilier, informatique	122
Installations	531
Véhicules	57
Immeubles	977

1687

Les amortissements ont été effectués au maximum autorisé fiscalement. L'augmentation s'explique par une activation supplémentaire des installations et immeubles sur les sites de Alle.

## Pertes sur immobilisations mobilières

Il s'agit de pertes sur l'ancien atelier Umatec à Alle pas totalement amorties.

## Gains sur immobilisations mobilières

Les gains sur les ventes d'une voiture et d'un élévateur composent ce poste.

# Commentaires sur le compte de profits et pertes

## Charges/produits financiers

Dans les charges sont compris les intérêts sur les avances de paiement des céréales, le compte courant fenaco ainsi que les prêts et les hypothèques à long terme.

Les produits financiers sont en grande partie les intérêts sur débiteurs (Mfr. 134) et les intérêts sur les parts sociales fenaco (Mfr. 212).

## Résultat avant impôts

Le résultat de Mfr. 693 montre le produit des activités opérationnelles.

## Charges extraordinaires

Les charges extraordinaires sont liées à une perte sur l'immeuble de l'ancien atelier Umatec à Alle pas totalement amorti.

Les produits extraordinaires sont à mettre en relation avec la dissolution d'une provision relative à la baisse du chiffre d'affaires (provision pour perte de marché).

## Impôts directs

Les impôts sur le bénéfice se montent à Mfr. 87.

## Commentaire sur le bilan

### Actifs circulants

Le solde des débiteurs se monte à Mfr. 8'572. Ce montant tient compte d'un ducroire de Mfr. 640, en diminution de Mfr. 10. Les pertes sèches sur débiteurs se montent à Mfr. 13. Les clients débiteurs effectifs hors du groupe fenaco se montent à Mfr. 7'327 (ducroire déduit).

Les autres créances à court terme représentent l'impôt anticipé (Mfr. 75), les débiteurs/créanciers avec solde négatif (Mfr. 127) et des prêts (Mfr. 81). Le reste correspond à de l'argent en transit (Mfr. 25) et des euros en caisse (Mfr. 1).

Le stock de marchandises se monte à Mfr. 9'040, pour une réserve de Mfr. 7'328.

Les actifs transitoires sont constitués des impôts à récupérer (Mfr. 145).

### Actifs immobilisés

Les prêts et immobilisations financières correspondent principalement aux parts sociales fenaco (Mfr. 4'010), divers titres (Mfr. 7), une caution (Mfr. 11) ainsi qu'à des prêts (Mfr. 38).

Les immobilisations se résument comme suit (en Mfr.):

Installations, machines	728
Mobilier, informatique	243
Véhicules	69

Immeubles, terrains	13'251
Immobilisation en construction	20
	<hr/>
	14'311

Les principaux investissements 2023 se rapportent au site Agro à Alle, au relooking du magasin de Delémont, de l'aménagement de l'Agro Delémont et divers installations et appareils pour les centres collecteurs. Egalement à relever le solde de la batterie pour la station de recharge de Delémont et l'acquisition d'un nouvel élévateur de remplacement.

## Capital étranger

Les dettes financières sur achats et prestations contiennent également le solde des céréales à payer sur l'ancienne récolte.

Le compte courant fenaco se monte à Mfr. 1'724.

Les dettes à court terme portant intérêt représentent l'amortissement sur les hypothèques à effectuer en 2024.

Les autres dettes à court terme sont constituées des comptes débiteurs négatifs et du dépôt des cartes essence.

Les passifs transitoires renferment les frais de révision et d'assemblée, des taxes sur véhicules, des frais d'énergie, des frais administratifs et une provision pour impôts sur le capital. Egalement l'encaissement d'un droit de superficie reçu à l'avance et des provisions en faveur du personnel.

Les provisions à court terme contiennent la provision pour les vacances délimitées du personnel.

Les dettes à long terme sont constituées de deux prêts de fenaco et des hypothèques sur les immeubles en propre.

Les provisions à long terme renferment une provision pour rénovation du CC Alle, une provision pour perte sur affaires et deux autres liées aux cadeaux d'ancienneté et de l'épargne vacances du personnel.

## Capital propre

### Capital-actions

Le capital-actions se monte à Mfr. 4'000. Il est détenu à 86 % par fenaco.

La valeur commerciale de l'action se monte à Fr. 642.– env. Les réserves représentent Mfr. 8'857, le bénéfice reporté Mfr. 206 et le bénéfice de l'exercice sous revue Mfr. 702. Le capital propre représente 46.16 % de la somme du bilan.

## Proposition du conseil d'administration

Le conseil d'administration propose de verser un dividende de Fr. 5.– par action, d'attribuer Fr. 500'000.– aux réserves et de reporter Fr. 208'194.– à nouveau.

# Rapport de l'organe de révision



À l'Assemblée générale de LANDI ArcJura SA, Alle

## Rapport sur l'audit des comptes annuels

### Opinion d'audit

Nous avons effectué l'audit des comptes annuels de la LANDI ArcJura SA (la société), comprenant le bilan au 31 décembre 2023, le compte de résultat et le tableau des flux de trésorerie pour l'exercice clos à cette date ainsi que l'annexe. Selon notre appréciation, les comptes annuels ci-joints sont conformes à la loi suisse et aux statuts.

### Fondement de l'opinion d'audit

Nous avons effectué notre audit conformément à la loi suisse et aux Normes suisses d'audit des états financiers (NA-CH). Les responsabilités qui nous incombent en vertu de ces normes sont plus amplement décrites dans la section « Responsabilités de l'organe de révision relatives à l'audit des comptes annuels » de notre rapport. Nous sommes indépendants de la société, conformément aux dispositions légales suisses et aux exigences de la profession, et avons satisfait aux autres obligations éthiques professionnelles qui nous incombent dans le respect de ces exigences.

Nous estimons que les éléments probants recueillis sont suffisants et appropriés pour fonder notre opinion.

### Responsabilités du Conseil d'administration relatives aux comptes annuels

Le Conseil d'administration est responsable de l'établissement des comptes annuels conformément aux dispositions légales et aux statuts. Il est en outre responsable des contrôles internes qu'il juge nécessaires pour permettre l'établissement de comptes annuels ne comportant pas d'anomalies significatives, que celles-ci proviennent de fraudes ou résultent d'erreurs.

Lors de l'établissement des comptes annuels, le Conseil d'administration est responsable d'évaluer la capacité de la société à poursuivre l'exploitation de l'entreprise. Il a en outre la responsabilité de présenter, le cas échéant,

les éléments en rapport avec la capacité de la société à poursuivre ses activités et d'établir le bilan sur la base de la continuité de l'exploitation, sauf si le Conseil d'administration a l'intention de liquider la société ou de cesser l'activité, ou s'il n'existe aucune autre solution alternative réaliste.

### Responsabilités de l'organe de révision relatives à l'audit des comptes annuels

Notre objectif est d'obtenir l'assurance raisonnable que les comptes annuels pris dans leur ensemble ne comportent pas d'anomalies significatives, que celles-ci proviennent de fraudes ou résultent d'erreurs, et de délivrer un rapport contenant notre opinion. L'assurance raisonnable correspond à un niveau élevé d'assurance, mais ne garantit toutefois pas qu'un audit réalisé conformément à la loi suisse et aux NA-CH permettra de toujours détecter toute anomalie significative qui pourrait exister. Les anomalies peuvent provenir de fraudes ou résulter d'erreurs et elles sont considérées comme significatives lorsqu'il est raisonnable de s'attendre à ce que, prises individuellement ou collectivement, elles puissent influencer les décisions économiques que les utilisateurs des comptes annuels prennent en se fondant sur ceux-ci.

Une plus ample description de nos responsabilités relatives à l'audit des comptes annuels est disponible sur le site Internet d'EXPERTSuisse: <http://expertsuisse.ch/fr-ch/audit-rapport-de-revision>.

Cette description fait partie intégrante de notre rapport.

### Rapport sur d'autres obligations légales et réglementaires

Conformément à l'art. 728a, al. 1, ch. 3, CO et à la NAS-CH 890, nous attestons qu'il existe un système de contrôle interne relatif à l'établissement des comptes annuels, défini selon les prescriptions du Conseil d'administration. En outre, nous attestons que la proposition relative à l'emploi du bénéfice au bilan est conforme à la loi suisse et aux statuts, et recommandons d'approuver les comptes annuels qui vous sont soumis.

Sibylle Schmid

Réviseur Responsable  
Experte-réviseur agréée

pm Dimitri Bretteng

**Administration Delémont**

Tél. 058 434 16 00  
info@landiarcjura.ch

**AGROLA**

Tél. 058 434 16 90  
agrola@landiarcjura.ch

**LANDI Alle**

Pré Domont 2  
2942 Alle  
Tél. 058 434 16 60  
alle@landiarcjura.ch

**LANDI Delémont**

Rte de Moutier 111  
2800 Delémont  
Tél. 058 434 16 25  
delemont@landiarcjura.ch

**LANDI Moutier**

Dos les Terras 3  
2744 Belprahon  
Tél. 058 434 16 35  
moutier@landiarcjura.ch

**LANDI Courtelary**

Grand-Rue 102  
2608 Courtelary  
Tél. 058 434 16 55  
courtelary@landiarcjura.ch

**LANDI Saignelégier**

Chemin des Labours 1  
2350 Saignelégier  
Tél. 058 434 16 45  
saignelegier@landiarcjura.ch

**AGRO Ajoie**

Route de Miécourt 5  
2942 Alle  
Tél. 058 434 16 10  
alle@landiarcjura.ch

**AGRO Delémont**

Route de Moutier 62  
2800 Delémont  
Tél. 058 434 16 20  
delemont@landiarcjura.ch

**Mise en page et impression**

Centre d'impression  
et d'arts graphiques Pressor SA  
2800 Delémont

