

Rapport de gestion 2022



Sommaire

Sommaire	2
Organisation	
Avant-propos du Président	3
Plan directeur	4
Organes et organigramme	5
Rapport annuel	
En 2022, le monde change et LANDI ArcJura SA aussi	6
Evolution du chiffre d'affaires	7
Secteur Agro	8
Commerce de détail	11
Energie AGROLA	12
Evaluation des risques	13
Personnel	13
Evénements exceptionnels	14
Perspectives d'avenir	14
Rapport financier	
Bilan	15
Compte de profits et pertes	16
Tableau de flux de trésorerie	17
Annexe aux comptes annuels	17-19
Utilisation du bénéfice	20
Commentaires sur le compte de profits et pertes et sur le bilan	21-22
Rapport de l'organe de révision	23

Avant-propos du Président

Lâchez les chevaux !

L'année sous revue nous a fait passer par toutes les émotions, c'est le moins qu'on puisse dire. Le début de l'année amena son lot de tristesse avec le retour de la guerre sur le continent européen, bien malheureusement. Quel défilé de terribles images depuis ce fameux 24 février, avec tant de souffrances. Nos collègues agriculteurs ukrainiens ont vécu une drôle de saison, en témoignent des photos de machines ayant explosé sur des mines dans les champs. Il y a une grande incertitude également sur l'écoulement de leur production, cette situation a, bien entendu, eu de grandes répercussions sur la situation des matières premières, une nouvelle fois transformées en proie par quelques grands spéculateurs. Toutefois, cette situation a eu pour effet positif d'ouvrir les yeux aux politiques de notre pays sur les risques de notre grande dépendance face à l'étranger.

L'énergie fut, bien sûr, au centre de beaucoup de discussions, avec des pics de prix impressionnants, mais aussi avec le risque de pénurie d'électricité. Notre secteur reste vulnérable face à cette menace, notamment concernant la production animale, spécialement en vaches laitières et volailles. Finalement, nous sommes arrivés à Noël sans encombres, mais restons vigilants et proactifs : AGROLA peut vous proposer une installation photovoltaïque compétitive avec une solution de stockage. Contactez votre conseiller afin de trouver la meilleure solution !

Revenons à notre cœur de métier : les matières premières agricoles. Les émotions sont à nouveau reparties en yo-yo avec plusieurs passages de grêle provoquant notamment de grosses pertes sur la prometteuse récolte de colza. Ensuite, la désormais traditionnelle sécheresse/canicule sévit jusqu'à fin août. Tous ces aléas climatiques renforcent la nervosité du secteur agro-alimentaire pour garantir son approvisionnement. De nouveaux producteurs sont ainsi recherchés dans beaucoup de productions fort variées. N'hésitez pas à tenter de nouvelles cultures dans votre assolement.

Pour l'année 2023, je ne peux que vous encourager à produire un maximum, peu importe sous quel label ou de quelle manière. Toutes les exploitations sont différentes et méritent un soin approprié. Nos conseillers de vente, avec notre très large gamme de produits de marque, sauront vous permettre de développer vos activités. Sans oublier nos dépôts pour vous approvisionner, y compris en urgence, le

samedi également. LANDI ArcJura SA a eu le plaisir d'ouvrir son nouveau dépôt de Alle à l'automne dernier. J'en profite pour remercier le personnel du site qui a dû jongler avec le déménagement temporaire à Porrentruy.

Chères familles paysannes, je vous souhaite d'excellentes récoltes pour 2023, le meilleur dans vos étables, ainsi que le plus important, une bonne santé.

*Christophe Ackermann
Président LANDI ArcJura SA*



LANDI Belprahon.

Principes de base

L'agriculture fournit une contribution essentielle à la sécurité alimentaire et à la gestion de notre espace de vie. La compétitivité de l'agriculture suisse est déterminée par une production appropriée et durable. LANDI ArcJura SA s'oriente en fonction des besoins de ses membres ou actionnaires de manière régionale et commerciale.

Objectif

L'objectif premier est le développement économique et durable de l'agriculture de notre zone d'influence. Pour ce faire, trois secteurs commerciaux sont privilégiés: le commerce Agro, le commerce de détail avec les magasins LANDI et TopShop et le secteur Energie avec AGROLA. Un partenariat étroit est établi avec fenaco dont nous reprenons les principes de gestion et commerciaux.

Actionnariat

Grâce à une convention claire avec l'actionnaire majoritaire fenaco, la possibilité de participer aux décisions de l'entreprise est clarifiée. L'importance de chaque actionnaire est reconnue. La gestion de LANDI ArcJura SA est calquée sur le modèle coopératif avec les principes d'équité et de transparence nécessaires.

Performance sur le marché

LANDI ArcJura SA est présent à Delémont, Belprahon, Courtelary, Saignelégier et Alle. Nous sommes actifs dans les cantons de Berne et du Jura avec les mêmes obligations, missions et services envers nos agriculteurs et nos clients.

Dans la vallée de Delémont, nous offrons un secteur Agro (remodelé en 2022) avec un centre collecteur, un magasin LANDI et un TopShop. La station-service AGROLA propose aussi du gaz naturel, une borne de recharge électrique et un lavage pour voitures. Le siège administratif se trouve également à Delémont, avec le secteur de disposition de vente des camions AGROLA.

A Belprahon, un joli magasin LANDI est proposé avec un secteur Agro, certes restreint, mais bien pratique.

A Courtelary, un magasin LANDI et un secteur Agro séparés sont au service de toute la région. Le centre collecteur de céréales est à Cormoret.

Saignelégier bénéficie d'une structure un peu limitée, mais la collaboration dans un espace réduit du magasin LANDI et du secteur Agro nous permet

d'envisager son développement non contesté. On y trouve également un centre collecteur.

A Alle, un grand magasin LANDI avec TopShop, station-service AGROLA et lavage sont séparés du secteur Agro, qui a été réouvert en décembre 2022. L'atelier Umatec est proche avec un large service de technique agricole et forestière.

Les trois secteurs commerciaux Agro, commerce de détail et AGROLA restent la base de l'entreprise. LANDI ArcJura SA dessert chaque client de manière régionale et peu coûteuse.

Collaborateurs et principes de conduite

Nous appliquons des règles claires et suivons nos principes de conduite. Nous créons une atmosphère de confiance et témoignons de la reconnaissance.

Nous dirigeons avec des outils et objectifs définis. Nous voulons des solutions à chaque situation et problème.

Nous offrons des conditions de travail agréables et sociales, mais également un engagement professionnel de nos collaborateurs.

Nous encourageons la formation et le développement personnel de chaque employé. Nous leur permettons de s'impliquer activement.

Ressources financières

Nous dégageons des ressources pour permettre une évolution de nos structures immobilières (à Alle et Saignelégier en priorité), mais également pour suivre l'évolution de notre clientèle, tant au niveau de la numérisation, de la législation et de la sécurité/tracabilité que purement commerciale avec le e-commerce.

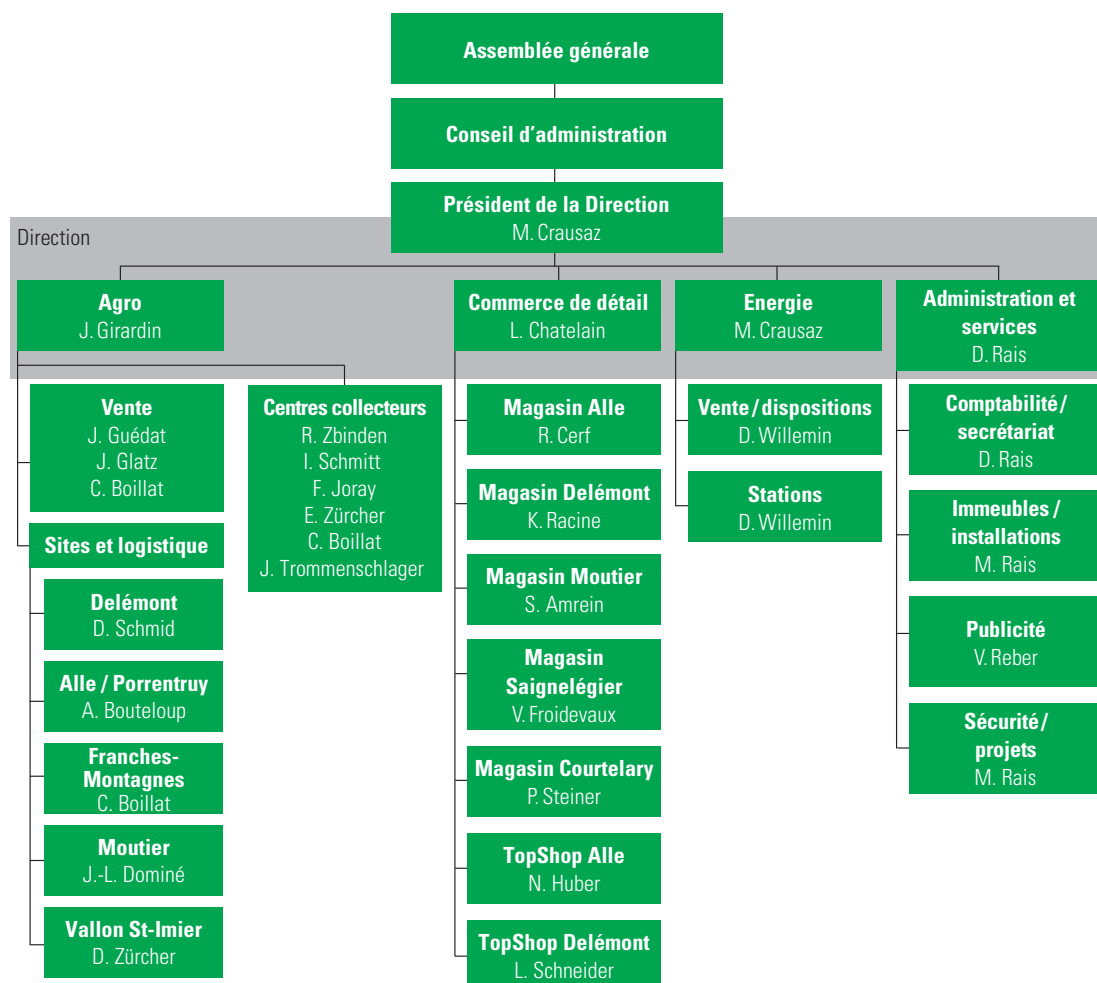
Durabilité

La durabilité n'est plus une option. C'est un choix stratégique au niveau social, environnemental et de l'énergie. La responsabilité est engagée à tous les échelons.

Principes d'information

Nous utilisons les canaux d'information proposés par le groupe de manière utile et transparente. L'information doit être sûre et dans les délais.

Organes et organigramme



En 2022, le monde change et LANDI ArcJura SA aussi

Le 17 février 2022, le conseil d'administration et la direction de LANDI ArcJura SA se retrouvaient pour une journée stratégie où les problèmes à venir étaient posés sur la table. Des objectifs et visions au niveau durabilité et énergie, personnel et commercial étaient élaborés. Le 24 février 2022, le conflit en Ukraine exigeait des réponses rapides aux problèmes. Ce qui n'était parfois envisageable, voire probable, devenait soudain immédiat, comme la gestion de l'énergie ou la volatilité des prix. Fatigués par deux ans de covid, tous les collaboratrices et collaborateurs devaient faire de nouveaux efforts. Tant la direction que le conseil d'administration se félicitaient de la réelle responsabilité de chaque équipe. A aucun moment, un magasin, un service ou un secteur n'a flanché. Un grand merci !

Personnel

La bonne personne au bon endroit ! C'est un vœu pieux car les rotations et le manque de personnel sont évidents. Le problème s'est accentué ces dernières années. Notre réponse est sociale, avec un contrat et une convention de travail clairs, financière avec des salaires minimaux revalorisés. Le problème est général et le manque de personnel charge les équipes concernées, surtout en cas d'absence de longue durée d'un des leurs. Cette situation risque de s'accroître encore à l'avenir.

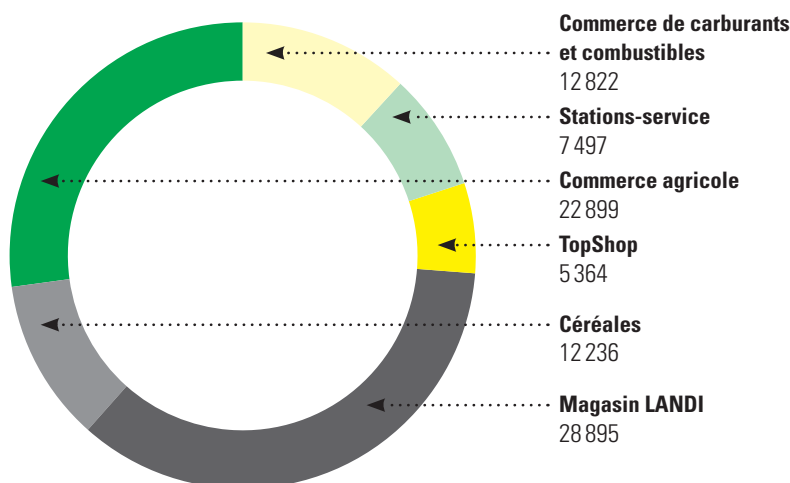
Au niveau de la direction, le retrait de René Cerf a permis la venue de Laura Chatelain comme responsable du commerce de détail. Jeune et motivée, Laura bénéficiera de l'expérience de Michel Crausaz pour assurer la direction dès 2024. Une transition douce et planifiée permettra de poursuivre les projets, le suivi des clients et la gestion du personnel dans les meilleures conditions.

Secteur Agro

Le bon chiffre d'affaires 2022 ne doit pas cacher la réalité. Les tonnages et ventes quantitatives diminuent, le chiffre d'affaires est gonflé par l'augmentation des prix. Pour LANDI ArcJura SA, répondre aux besoins des agriculteurs est le fondement de l'entreprise. En conséquence, la numérisation du secteur s'est poursuivie (avec Barto) et également la connaissance innovatrice avec Agroline. Les projets terminés de Alle Agro et bientôt de Delémont Agro permettent de répondre aux besoins futurs de stockage, de connaissances et de moyens personnels réduits. Ainsi, le regroupement des équipes sur un seul site à Alle Agro permet d'envisager une diminution du personnel et des conditions de travail plus faciles.

Au niveau des réceptions céréales, la déception des producteurs d'Ajoie a été grande avec la disparition d'une partie de leur récolte suite aux orages de juin. Il n'empêche que le travail a été fait. Le centre collecteur de Delémont avait enfin des accès propres pour les réceptions, le site de Alle en plein chantier a permis un trafic assez facile. En arrière-plan, un grand merci à Joseph Girardin et son équipe qui ont subi et répondu avec brio aux trop nombreux contrôles de qualité (bio compris). Sans vantardise mais avec fierté, LANDI ArcJura SA est une référence actuellement au niveau des centres collecteurs.

Chiffre d'affaires 2022 (en Mfr.)



Plusieurs changements ont eu lieu en 2022. Les arrivées de Stephan Amrein à LANDI Belprahon et de Lucile Schneider au TopShop Delémont se sont bien déroulées. Ce sont des personnes expérimentées qui vont amener un joli savoir dans leur secteur respectif.

Commerce de détail LANDI et TopShop

Suite au résultat exceptionnel de 2021, on s'attendait à quelques turbulences. Que nenni ! Certes, le chiffre d'affaires des magasins a légèrement baissé (-0.6%), mais reste très proche de 2021. Ce résultat est encourageant face à nos concurrents, mais la stratégie de relooking et de vente par e-commerce doit être poursuivie. L'image LANDI est bonne et nos structures doivent être toujours en adéquation avec la région, ce qui n'est pas le cas à Saingnégier.

LANDI Courtelary a dû composer avec la longue absence de Daniel Liechti. Il est de retour et son aura n'est pas perdue. Félicitations à l'équipe de Courtelary et aux autres magasins qui ont aidé à pallier à cette absence. Félicitations aussi à Daniel, qui a prouvé, une fois de plus, ce que veut dire être un battant, même face à la maladie.

Rapport annuel

L'arrivée de Laura Chatelain comme responsable du commerce de détail a également permis de mettre certaines procédures en commun. Plus de process, autant de contrôles et plus d'efficacité : c'est également un moyen de permettre des échanges entre sites plus faciles si les moyens sont communs.

La marge dans les magasins LANDI a un peu augmenté, mais l'inventaire total aussi. Ce n'est pas un bémol au bon résultat, mais un avis de vigilance.

Secteur AGROLA Energie

La volatilité des prix de l'énergie n'a pas de comparaison : pour information, le prix de l'huile de chauffage était de Fr. 100.60/100 litres le 1^{er} janvier, de Fr. 121.90/100 litres le 1^{er} mars, de Fr. 155.00/100 litres le 1^{er} septembre et de Fr. 112.00/100 litres le 1^{er} décembre. Dès lors, l'augmentation du chiffre d'affaires n'est qu'un leurre. De pareils prix sont sources de tension à tous les niveaux, que ce soit à la vente, à la livraison ou à l'encaissement. Les ventes de diesel sont stables, mais celles de l'huile de chauffage en forte baisse.

Les deux stations stations-service AGROLA enregistrent une forte diminution. Celle de Alle a subi l'aide de l'Etat Français à ses propres stations, le prix des carburants y étant devenu soudainement plus bas. A

l'avenir, nous devons néanmoins être plus attentifs aux prix des stations, car la marge a fortement baissé.

La borne de recharge rapide de Delémont, la plus puissante du Jura, est un projet à long terme. Techniquement, l'achat d'une batterie de compensation est un projet qui n'est pas terminé. Les premiers effets liés aux coûts des pointes de puissance sont attendus en mars 2023.

Résultats financiers

Nous sommes satisfaits du résultat 2022. Flexibilité contre volatilité des prix, crédibilité commerciale et incréduibilité face à la guerre en Europe. Malgré tout, nous pouvons encore provisionner des réserves et risquer plus de Fr. 405'000 à nos clients agriculteurs sur une base de 2% de leur chiffre d'affaires Agro. De gros progrès ou changements ont également été réalisés au niveau administratif avec de nouveaux outils. Le résultat 2022 n'en est donc que plus sûr. Merci aussi à toute l'équipe administrative pour la qualité du travail 2022 et tous mes collègues, les petites mains comme les têtes de cet excellent résultat.

Michel Crausaz
Directeur

Evolution du chiffre d'affaires

L'évolution du chiffre d'affaires de notre LANDI s'illustre comme suit :

	2022 MFr.	2021 MFr.
Agro		
Commerce agricole	22 899	22 348
Céréales	12 236	9 287
Commerce de détail		
Magasins LANDI	28 895	29 079
TopShop	5 364	5 144
Energie		
Stations-service	7 497	6 711
Commerce de carburants et combustibles	12 822	9 724
Autres commerces		
Prestations de services Agro	1 177	1 334
Lavages et nouvelles énergies	164	155
Immobilier	310	311
Véhicules et administration	106	116
Chiffre d'affaires brut	91 470	84 209
Diminution des produits	497	464
Chiffre d'affaires net	90 973	83 745

Secteur Agro

Sécheresse estivale, chaleur et grêle en Ajoie sont les événements météorologiques qui ont marqué l'année agricole 2022. Avec trois vagues de chaleur dont une précoce à mi-juin, une deuxième à mi-juillet et la troisième en août, la croissance des herbages en a souffert. Heureusement, pour les cultures des céréales et oléagineux, le rendement n'a pas été influencé. Par contre, les betteraves et les maïs étaient tristes à voir, mais ils ont pu partiellement compenser au début de l'automne.

La déclaration de guerre de la Russie à l'Ukraine du 24 février va déstabiliser les marchés et la sécurité alimentaire. Combien de fois n'avons-nous pas entendu « l'Ukraine, grenier mondial ». Les prix des carburants, des engrais et des céréales sont les plus sensibles. Heureusement, nous avons toujours pu honorer nos commandes et respecter les prix convenus. Les deux grands chantiers concernant les dépôts agricoles de Alle et de Delémont avancent bien. A Alle, les bureaux et les transferts informatiques pour les réceptions sont prêts depuis début juin. A Delémont, la fosse à côté de la trémie de réception est démontée et le macadam de la place est aussi prêt pour les réceptions.

Les chiffres d'affaires du secteur agricole, sans les centres collecteurs, progressent de +2.5%, principalement dû à l'augmentation des intrants agricoles. Les volumes diminuent de -6.4%, ceci notamment à cause de la diminution de la vente des engrais anticipés.

Numérisation, digitalisation

Les conseils liés aux stations météo après les recommandations du printemps ne se sont malheureusement pas poursuivis suite aux changements de personnel.

Il en est de même pour la promotion de la plate-forme numérique Barto, dont la promotion s'est réduite afin de répondre à la demande. Un nouvel effort de promotion sera effectué en 2023.

En date du 31 mars 2022, nous avons reçu la machine Ecorobotix pour offrir la prestation de traitement ciblé pour les rumex et les chardons à nos clients. C'est une entreprise qui effectue les traitements sur mandat de LANDI ArcJura SA. Une collaboration avec LANDI Vallée de Tavannes est trouvée pour cette région. Au bilan, nous avons traité 345 ha, dont 225 ha pour LANDI ArcJura SA, 101 ha pour LANDI Vallée de Tavannes et 19 ha à l'extérieur (démonstrations). Malgré six machines vendues dans notre rayon d'activité (deux dans la vallée de Delémont, deux aux Franches-Montagnes, une en Ajoie et la nôtre) le nombre d'hectares est satisfaisant, si l'on tient compte de la période de sec de l'été, non propice aux traitements.

Production animale

La production animale est un secteur avec une forte augmentation du chiffre d'affaires (+5.8%) et une légère augmentation du volume (+0.5%). La paille et ses dérivés sont les marchés en plus grande progres-



Colza en Ajoie.

Rapport annuel

sion en quantité avec +360 t et +19.6% de chiffre d'affaires. Le volume a doublé en quatre ans, principalement grâce aux pellets de pailles.

Le marché du foin est stable (-0.6%), mais son chiffre d'affaires a augmenté de +8.2%, dû à la réglementation Bio Suisse de n'utiliser que des fourrages suisses. La sécheresse de l'été nous a restreints dans la production de fourrage bio déshydraté, la demande était forte... mais notre offre limitée!

Cette situation a permis de vendre plus de produits secs (cubes de maïs et pulpes) et des balles de maïs bio avec +16.1% de chiffre d'affaires.

Avec les besoins en lait sur le marché et l'augmentation des prix du lait, l'engraissement des veaux blancs est à la baisse et se traduit par une diminution de -40 t de poudre de lait. Le marché des minéraux est sensiblement en augmentation avec +9.1 t.

Les tonnages d'aliments bovins diminuent de -5.9%, surtout en aliments bio où le manque de protéine indigène est sensible! Pour la première fois, l'aliment volaille est en diminution (-11.9% du tonnage) suite à l'arrêt d'un poulailler.

Production végétale

La forte augmentation des prix n'a pas compensé (-3.7% de chiffre d'affaires) la forte baisse des volumes (-27.3%). Les semences fourragères sont à la baisse (environ -7% du chiffre d'affaires et des quantités). Les sursemis ont diminué suite à la baisse des dégâts de campagnols.

Les ventes de semences de céréales progressent en panifiables (+10 t), dans l'espoir de besoins plus élevés en Europe.

Neuf tonnes de plantons de pommes de terre supplémentaires ont été vendues pour de nouveaux marchés.

Les engrais azotés, un marché compliqué en 2022! L'agriculteur n'est pas dupe. Un prix trop cher et une diminution des bilans N et P entraînent une baisse de près de 2'000 tonnes de vente, qui se rattrapera peut-être au printemps 2023.

Le volume des produits phytosanitaires est aussi à la baisse. Les nouvelles prescriptions de réduction phyto obligent, mais le chiffre d'affaires reste stable -1.1%.

Centres collecteurs

Si en 2021 on ne pouvait pas entrer dans les champs avec les batteuses, en 2022 c'est tout autre. La première réception a lieu le dimanche 19 juin à Delémont. Au total, ce sont 1'618 livraisons de 374 producteurs qui sont entrées dans nos cinq centres collecteurs pour un total de 19'979 t, soit +11.1% qu'en 2021.

Sur le marché européen, le prix maximal pour le blé est atteint le 16 mai avec 429 €/t. Avec les protections douanières, la situation en Suisse est tout autre, puisque c'est la taxe qui est diminuée, ce qui stabilise le marché. En juin, la table ronde de l'interprofession s'accorde sur une augmentation de Fr. 3.00 pour les fourragères et de Fr. 4.00 en moyenne pour les panifiables (+Fr. 3.00 pour la classe 2, +Fr. 4.00 pour la classe 1 et +Fr. 5.00 pour le Top). Devant le mécontentement des producteurs face à l'inflation des intrants et de l'énergie, une deuxième table ronde est organisée le 13 septembre (!) et accorde Fr. 1.50 de plus aux panifiables.

Alors que les premières orges entrent au centre collecteur, un orage de grêle (principalement en Ajoie) s'abat le 23 juin. Un deuxième orage le 26 juin va pénaliser les rendements avec des colzas touchés parfois à 100%!

Concernant la qualité, les temps de chutes sont élevés, les poids hl des orges et des blés sont bons et la présence de mycotoxines est très faible, ce qui facilite les réceptions.

De nouveaux produits, telle que l'avoine alimentaire en SGA (65 t), sont pour la première fois réceptionnés. Des autres, comme l'épeautre (SGA, IPS ou bio) ou le label IPS sans pesticides, sont en forte demande, ce qui ne facilite pas l'organisation des centres collecteurs!

En Ajoie, les réceptions de blés panifiables bio (860 t) sont prises en charge à Alle. Ainsi, un chargement direct sur wagon est possible et plus attractif pour les moulins. Avec le concept agricole des CFF, ce sont quatre wagons de 60 t qui sont chargés par expédition. Le temps de chargement est d'environ deux heures, ce qui demande une bonne logistique et organisation. Si, par le passé, les sorties de céréales représentaient entre 20 et 30%, pour cette récolte, ce sont 50% (état au 15 mars 2023) du volume qui sont expédiés par voie ferrée! Actuellement, ce sont plus de 130 wagons de céréales ou oléagineux chargés, ce qui représente plus de 315 camions de 25 tonnes. Avec le chargement des céréales et des betteraves, le secteur agricole d'Ajoie transfère l'équivalent de 1'700 camions de la route au rail!

Le volume de céréales bio chez LANDI ArcJura SA est de 11.6% de la récolte totale.

Activités marketing

Après deux ans de covid, les manifestations reprennent avec les partenaires commerciaux.

Pour les 20 ans de l'usine de fabrication UFA Biblis, une visite est organisée par le Service technique UFA le 1^{er} juillet, pour voir ou revoir la technique de l'expansé! Le car offert par la LANDI permet un déplacement sans soucis en toute tranquillité.

Les 6 et 7 juillet, une séance d'actualité en production végétale est organisée à l'Agro de Delémont et au dépôt de Porrentruy. Cette séance permet un échange sur la situation des marchés et la planification des semis pour la récolte 2023. Les nouvelles variétés de colza sont présentées.

En été, deux visites d'essais de maïs ont lieu. Les variétés Top Liste LANDI ArcJura SA sont présentées le 11 août à Courcelon. AGROLINE et UFA complètent la soirée avec la détermination pour une récolte au stade optimal et les conservateurs d'ensilage. Le 16 août à Alle, plus de 30 variétés sont comparées selon leur indice de précocité. Cet essai fait partie du réseau UFA Semences, qui est pesé, analysé et mis en valeur dans le catalogue pour la future campagne. Les agriculteurs ont la possibilité d'apporter quelques plantes afin d'y analyser la matière sèche de maïs (remorque Kroq KWS) et optimiser le stade de récolte. Ces soirées suivies par plus de 50 agriculteurs sont un succès !

La Foire du Jura, après trois ans d'absence, est aussi un succès pour le secteur agricole. Un stand LANDI ArcJura SA est tenu en collaboration avec Certisem Jura et UMATEC. Deux soirées avec les spécialistes AGROsolaires sont organisées sur le stand.

L'ouverture du secteur vente Agro Alle le 1^{er} décembre 2022 permet les retrouvailles de toutes les équipes Agro, du centre collecteur et du team Ajoie. Comme l'inauguration officielle aura lieu le 16 avril 2023, une «simple» rencontre apéritive est organisée durant la journée pour les clients.

Un grand merci à mes collègues du secteur Agro et aux partenaires des services externes pour le travail accompli dans des conditions singulières avec nos différents travaux ainsi que des situations économiques et environnementales très particulières.

Joseph Girardin
Responsable du secteur Agro

Comparaison des réceptions	2018	2019	2020	2021	2022
	tonnes	tonnes	tonnes	tonnes	tonnes
Ajoie					
Fourragères / Germées	5'564	5'718	6'477	7'787	5'212
Panifiables	9'292	9'263	9'706	4'515	8'448
Oléagineux	2'303	1'908	2'653	2'394	2'120
Total	17'159	16'889	18'836	14'696	15'780
Delémont					
Fourragères / Germées	1'078	1'197	1'183	1'306	1'107
Panifiables	1'428	1'615	1'557	716	1'437
Oléagineux	384	343	507	341	532
Total	2'890	3'155	3'247	2'363	3'076
Saignelégier					
Fourragères / Germées	345	395	413	223	346
Cormoret					
Fourragères	553	677	618	482	502
Panifiables	107	138	71	29	75
Total	660	814	689	511	577
Total LANDI ArcJura SA	21'054	21'253	23'185	17'793	19'779

Rapport annuel

Commerce de détail 2022

Magasins LANDI

Avec un chiffre d'affaires de plus de 28 Mio, l'activité des magasins LANDI est la plus grande de l'entreprise. La marge brute est en légère augmentation. Ce résultat est très proche de l'excellent exercice de 2021.

Le projet de rénovation du magasin de **Alle** a eu lieu en automne. Le site est maintenant relooké et bien apprécié par la clientèle. Ce projet a été réalisé sans fermeture et sans interruption des ventes. Un grand bravo à l'équipe de Alle et merci aussi à notre clientèle de sa compréhension.

Les changements de personnel ont marqué l'année 2022 au magasin de **Belprahon**. Ils ont permis de reconstituer une nouvelle et belle équipe. Le magasin est maintenant dans un bon rythme et nous apprécions de voir ce joli magasin complètement à jour. Le chiffre d'affaires 2022 a légèrement baissé (-1.7%), ce qui est donc explicable au vu des changements réalisés.

Le chiffre d'affaires de LANDI **Courtelary** a baissé de 2.1%. L'équipe a été fragilisée par un manque d'effectif, mais avant tout par l'absence pour maladie d'une personne clé dans la gestion du magasin. La pression de la part de la concurrence de la région de Biemme reste cependant présente et explique en partie le résultat. A suivre...

Le magasin de **Delémont** subit une légère baisse de chiffre d'affaires (-0.7%). Ce magasin est proche de

la ville et nous constatons que certains commerces sont à la peine dans le voisinage. Nous sommes donc satisfaits de ce résultat. Le changement de concept du magasin prévu début 2023 permettra d'avoir un outil de travail à jour et moderne pour le début du printemps. Nous sommes donc optimistes !

Le magasin de **Saignelégier** progresse un peu (+1.2%). C'est la preuve que, même dans une structure un peu dépassée, l'assortiment LANDI correspond aussi aux Franches-Montagnes. Le projet de rénovation de l'ensemble de la structure commerciale doit être accéléré, avec le soutien des clients et des autorités locales.

Nos magasins LANDI ont progressé en 2022. Un très grand merci à l'ensemble de notre personnel qui s'engage et se dévoue au quotidien afin de proposer un service de qualité.

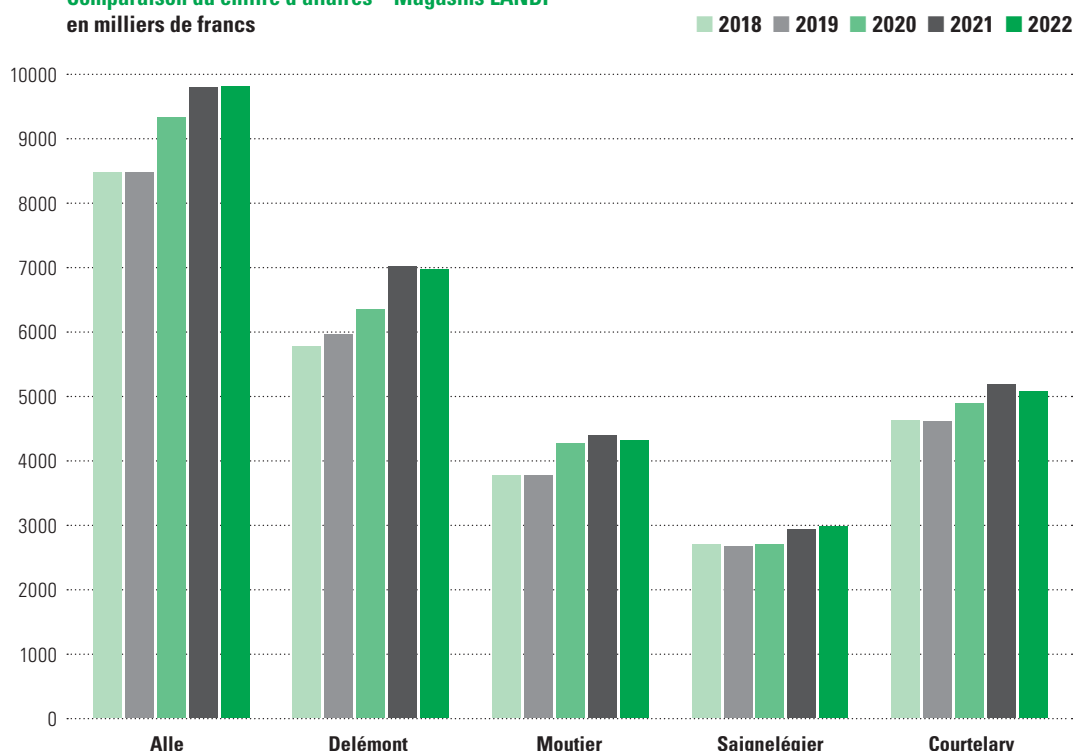
TopShop

Les deux TopShop augmentent leur chiffre d'affaires dans une même mesure d'environ Fr. 100'000. C'est réjouissant, mais c'est surtout beaucoup de travail. Pour situer cette progression, c'est plus de 10'000 quittances supplémentaires dans les TopShop. Le TopShop de Alle dépasse notre budget malgré l'arrivée de nouveaux points de vente dans la région. Un grand bravo !

Laura Chatelain

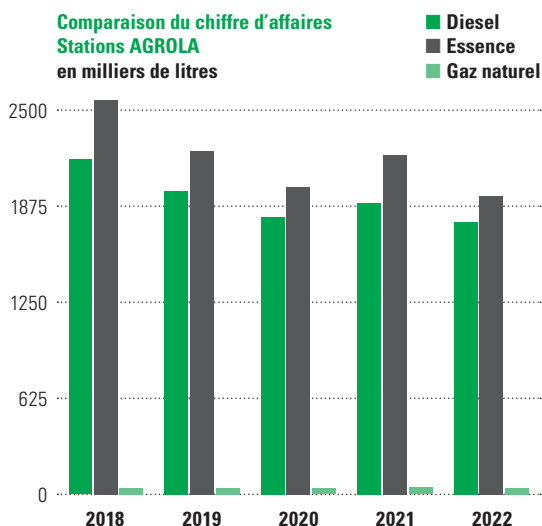
Responsable du commerce de détail

Comparaison du chiffre d'affaires – Magasins LANDI en milliers de francs



Energie AGROLA

Les deux stations-service AGROLA de Alle et Delémont ont vu leur litrage de carburants diminuer. La baisse est de 11.3% à Alle. Une partie de l'explication est à chercher en France, car durant des mois, le carburant y était jusqu'à 20 centimes moins cher qu'en Suisse. Pour Delémont, même si la baisse est plus faible, nous devons être attentifs. Nous avons la chance d'avoir un bel endroit et notre TopShop fonctionne bien, de mieux en mieux. Dès lors, avec un site aussi bien placé, la borne de recharge et le lavage tout proches, ainsi que la rénovation du site Agro terminée au printemps 2023, nous attendons un nouvel essor des ventes de carburants de la station. La marge moyenne des stations a baissé sensiblement. Les ventes de carburants/combustibles ne sont pas au niveau de nos attentes. Le prix de l'huile de chauffage a certainement diminué les quantités par

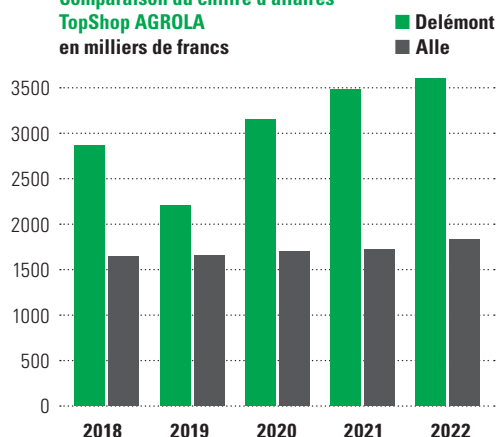


livraison, car le nombre de factures n'a que peu varié. Nous sommes néanmoins satisfaits des ventes de diesel, stables grâce aussi à notre fidèle clientèle agricole. La marge a pu être maintenue, mais il y a beaucoup de petites livraisons.

Nos ventes de pellets de bois ont fortement diminué (-365 t). Les raisons sont liées au manque de disponibilité au printemps 2022 et à une concurrence aguerrie depuis. La marge étant faible, cette baisse n'a pas d'influence significative sur le résultat, mais pas motivante non plus.

Au niveau AGROLAsolaire, nous avons pu réaliser deux projets au niveau des agriculteurs et quatre sont dans le pipeline 2023. Avec le système de contribution à l'achat de la batterie de compensation pour les actionnaires, les offres sont fréquentes, mais pas toutes réalisables.

Comparaison du chiffre d'affaires TopShop AGROLA en milliers de francs



Le projet d'acquisition et de la gestion d'un microgrid (coopérative d'achat) à Delémont n'est toujours pas terminé. Depuis octobre, la batterie de recharge est en fonction, avec une mémoire intelligente, mais elle n'est pas au niveau attendu. Le projet a également été freiné par le règlement législatif qui a imposé un bâtiment séparé pour cette batterie. Par contre, la gestion et le comptage précis de chaque locataire est géré, à satisfaction de tous les utilisateurs.

La borne de recharge de Delémont est utilisée plus de deux heures par jour en moyenne. Le prix du kWh est passé de 48 à 55 centimes en novembre. Ce n'est encore pas rentable, mais la progression des ventes est bonne, toutefois un peu en retrait des prévisions, malgré une progression constante. C'est un beau projet qui se développera avec l'augmentation des livraisons de voitures électriques, le délai de commande actuel étant parfois de 18 mois.

*Michel Crausaz
Responsable Energie*



Calme champêtre au-dessus de Reconviiler.



Génisses au pâturage dans le Jura bernois.

Evaluation des risques

Après l'évaluation par la direction le 11 août 2022, les trois principaux risques ont été présentés au conseil d'administration le 15 septembre 2022.

Le premier risque est celui de l'organisation. L'avenir passe par la numérisation et la digitalisation. Notre organisation doit s'adapter et les processus doivent être acquis. Qui fait quoi est toujours d'actualité et le partage des fonctions, le renouvellement des outils et l'organisation générale permettent flexibilité et contrôle.

Le deuxième risque est celui de l'acceptation de nos projets par la clientèle. Sur Alle, le projet Agro est bien accepté, mais d'autres projets sont en route, notamment en informatique et en infrastructures (Saignelégier). Il faudra informer, former et soutenir notre clientèle qui doit avoir des réponses à certains choix et pas de déception. LANDI ArcJura SA doit être fiable et prévisible. Pas question de permettre des lacunes au niveau des exigences légales. Ainsi donc, notre clientèle doit également comprendre et accep-

ter certains aspects parfois contraignants (signature, protection des données, choix de produit, etc.).

Le troisième risque est celui du personnel. Consciente du problème, la direction est en mouvement. Une gestion du personnel plus moderne doit être acceptée et la formation ciblée. En outre, le renouvellement des personnes clés est de plus en plus compliqué. LANDI ArcJura SA offre de bonnes possibilités de travail, mais la recherche de personnel est difficile.

Selon le rapport de fenaco du risk management des LANDI, le risque du personnel est le principal. La direction et le conseil d'administration en sont conscients. Le renouvellement des cadres est une priorité tant au niveau de la formation que de la recherche.

Personnel

	2021	2022
• Nombre de collaborateurs	110	110
• Nombre de postes à plein temps en moyenne annuelle	80	84

Événements exceptionnels

Dans une LANDI ArcJura SA tous les jours en action, chaque quotidien est exceptionnel. Pour 2022, des événements sont pourtant à souligner :

Le 19 juin 2022 a lieu la première livraison au centre collecteur de Delémont, avec une place de collecte propre et une infrastructure bien avancée. Sur le site, il y a une séparation des eaux propres et sales, une borne de recharge et l'installation d'une batterie de compensation. Le chantier Agro est en bonne voie.

Le 1^{er} juillet 2022, l'administration de Alle entre dans ses nouveaux locaux. Tout fonctionne, c'est presque un miracle informatique.

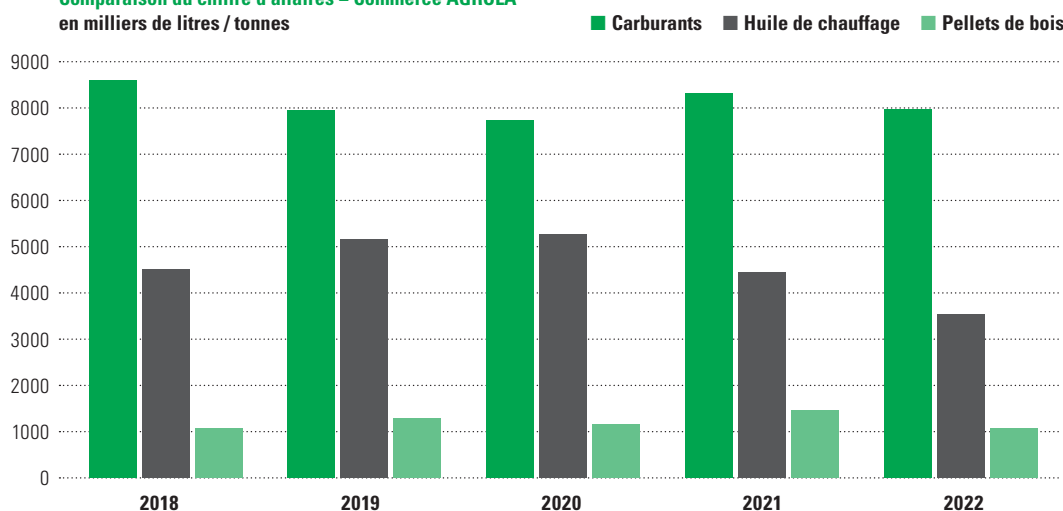
Le 30 août 2022 arrive un recommandé de Fr. 438 à la Poste de Alle. C'est la validation du permis de construire

pour la rénovation du magasin de Alle (concept LANDI 2.0). Avec une équipe motivée et une organisation parfaite, le projet est clos cinq semaines plus tard. TOP!

Le 1^{er} décembre 2022, l'Agro de Alle entre dans ses nouveaux locaux. Tout fonctionne, c'est un deuxième miracle informatique, mais surtout un bon travail de l'équipe Agro. L'Agro de Porrentruy est encore à déménager, mais les clients sont tous servis.

En automne 2022, face aux risques de pénurie d'énergie, des scénarios d'économies sont élaborés. Ils ne sont pas tous bons, mais l'ensemble du personnel les accepte, en limitant les températures, les éclairages et parfois son propre confort. Nous relevons le très bon travail de Micheline Rais pour l'élaboration et la communication des concepts.

Comparaison du chiffre d'affaires – Commerce AGROLA
en milliers de litres / tonnes



Perspectives d'avenir

Les perspectives d'avenir de LANDI ArcJura SA sont autant de projets que de risques. Le conseil d'administration en est conscient et des objectifs sont remis à la direction. En février 2022, une journée stratégie en a défini les contours. Une stratégie résumée par la direction a également été validée en décembre 2022. Le projet de Saignelégier n'est pas assez avancé. Le risque de perte de marché est important. L'objectif est d'avoir une solution acceptable sur le site actuel à court terme.

Digitalisation et numérisation de l'agriculture

Face aux attentes de l'ensemble de la population suisse, l'agriculture régionale doit anticiper et présenter des formules innovatrices et contrôlées. La réduction des risques phytosanitaires, le CO₂, le bien-être animal, etc., ne pourront être résolus sans des

solutions globales et numérisées. LANDI ArcJura SA est bien dans le trend avec Barto, Agroline et Ecorobotix. Il s'agit d'une chance de développement, sans forcément une augmentation des volumes.

Durabilité

Un grand mot pour un projet axé sur les aspects social, environnemental et économique. LANDI ArcJura SA prévoit de produire 15% de ses besoins en énergie avec du photovoltaïque en 2025, mais également de diminuer ses volumes chauffés et ses besoins en énergie fossile. La durabilité n'est plus un but, c'est un outil de gestion. La digitalisation, l'organisation et le personnel en font partie. Tous les projets réalisés depuis cinq ans ont un aspect de durabilité marqué, y compris celui de l'Agro de Alle avec le maintien de la voie ferrée et la production de chaleur centralisée. Il faut continuer!

Comptes annuels statutaires

LANDI ArcJura SA, 2942 Alle

Bilan

	31.12.2022	31.12.2021
	Fr.	Fr.
Liquidités	345'672	235'955
Créances de ventes de biens et de prestations	9'714'303	8'260'530
Compte courant fenaco	0	579'372
Autres créances à court terme	390'780	292'486
Stocks de marchandises	1'852'128	999'388
Actifs de régularisation	159'500	400
Actifs circulants	12'462'383	10'368'131
Prêts et immobilisations financières	3'744'804	3'563'604
Immobilisations corporelles mobilières	904'000	622'500
Immobilisations en construction	3'556'829	3'555'382
Immobilisations corporelles immeubles	10'349'529	6'799'029
Actifs immobilisés	18'555'162	14'540'515
Actifs	31'017'545	24'908'646
Dettes d'achats de biens et de prestations	1'382'055	2'064'864
Compte courant fenaco (portant intérêt)	2'604'921	0
Dettes à court terme portant intérêt	300'000	300'000
Autres dettes à court terme	1'612'519	499'422
Passifs de régularisation	567'727	878'902
Provisions à court terme	254'747	184'267
Fonds étrangers à court terme	6'721'969	3'927'455
Dettes à long terme portant intérêt	8'250'000	5'550'000
Provisions à long terme	2'781'950	2'627'990
Fonds étrangers à long terme	11'031'950	8'177'990
Capital social	4'000'000	4'000'000
Réserves légales issues du capital	630'000	630'000
Réserves légales issues du bénéfice	1'370'000	1'370'000
Réserves libres issues du bénéfice	6'357'000	4'857'000
Résultat au bilan	906'626	1'946'201
Fonds propres	13'263'626	12'803'201
Passifs	31'017'545	24'908'646

Comptes annuels statutaires

LANDI ArcJura SA, 2942 Alle

Compte de profits et pertes

	2022	2021
	Fr.	Fr.
Ventes marchandises	89'264'216	81'829'211
Achats marchandises	-77'643'722	-70'289'009
Bénéfice brut	11'620'494	11'540'202
Prestations de services	1'756'757	1'915'725
Bénéfice d'exploitation	13'377'251	13'455'927
Charges salariales	-5'795'440	-5'467'520
Charges sociales	-1'004'252	-979'479
Autres charges de personnel	-136'443	-65'471
Charges de personnel	-6'936'135	-6'512'470
Charges de location	-1'777'782	-1'827'066
Entretien et réparations	-634'295	-658'428
Charges d'énergie	-534'749	-530'154
Autres charges d'exploitation	-138'696	-130'639
Assurances choses et taxes	-283'205	-312'213
Charges d'administration	-795'923	-776'250
Charges de publicité et de vente	-259'260	-209'081
Autres charges d'exploitation	-4'423'910	-4'443'831
Résultat avant intérêts, impôts et amortissements (EBITDA)	2'017'206	2'499'626
Amortissements immobilisations corporelles mobilières	-620'858	-363'530
Amortissements immobilisations corporelles immeubles	-709'375	-246'200
Amortissements	-1'330'233	-609'730
Pertes sur cessions d'immobilisations mobilières	-2'288	0
Gains sur cessions d'immobilisations mobilières	0	9'534
Résultat avant intérêts et impôts (EBIT)	684'685	1'899'430
Charges financières	-79'097	-75'872
Produits financiers	368'652	341'180
Résultat avant impôts (EBT)	974'240	2'164'738
Charges extraordinaires	-262'701	-67'000
Impôts directs	-51'114	-403'604
Résultat statutaire	660'425	1'694'134

Comptes annuels statutaires

LANDI ArcJura SA, 2942 Alle

Tableau de flux de trésorerie

	2022	2021
	Fr.	Fr.
Résultat statutaire	660'425	1'694'134
Amortissements	1'330'233	609'730
Variation des provisions	224'440	105'162
Autres postes de PP sans incidence sur les liquidités	40'000	10'000
Pertes sur cessions d'immobilisations corporelles	119'989	0
Bénéfices sur cessions d'immobilisations corporelles	0	-9'534
Cashflow	2'375'087	2'409'492
Flux financiers du fonds de roulement	-2'484'794	718'889
Flux financiers de l'activité d'exploitation	-109'707	3'128'381
Investissements en immobilisations financières	-230'800	-38'440
Désinvestissements d'immobilisations financières	49'600	85'910
Investissements en immobilisations corporelles	-5'283'669	-3'508'618
Désinvestissements d'immobilisations corporelles	0	21'634
Flux financiers de l'activité d'investissement	-5'464'869	-3'439'514
Résultat avant financement	-5'574'576	-311'133
Variation du compte courant fenaco	3'184'293	2'183'200
Diminution des dettes financières à CT	0	-150'000
Augmentation des dettes financières à LT	3'000'000	0
Diminution des dettes financières à LT	-300'000	-1'750'000
Distribution de fonds propres	-200'000	-200'000
Flux financiers de l'activité de financement	5'684'293	83'200
Variation des liquidités	109'717	-227'933
Liquidités en début d'exercice	235'955	463'888
Liquidités en fin d'exercice	345'672	235'955
Justification de la variation des liquidités	109'717	-227'933

Comptes annuels statutaires

LANDI ArcJura SA, 2942 Alle

Annexe aux comptes annuels 2022

Informations sur les principes comptables appliqués dans les comptes annuels statutaires

Principe général

La tenue de la comptabilité et les normes comptables de la société s'effectuent après l'implémentation des standards de « gestion financière LANDI » (FiFu). En annexe des prescriptions légales, ce standard concorde avec les directives correspondantes du groupe fenaco. Afin d'assurer une croissance à long terme de la société, la possibilité de création ou dissolution de réserves latentes a été prise en compte.

Définition personnes proches

Parties liées : fenaco société coopérative et sociétés dans lesquelles le groupe fenaco détient une participation majoritaire.

Participations : sociétés détenues directement ou indirectement à 20% au moins.

LANDI : sociétés du groupe fenaco LANDI qui ne sont pas contrôlées directement ou indirectement par fenaco société coopérative.

Organes de la société

Aucune créance et dette n'existe envers les organes de la société (conseil d'administration, direction, organe de révision), exceptées celles créées par des rapports commerciaux entre prestataire et client.

	2022	2021
	Fr.	Fr.
Informations sur les positions importantes au bilan et au compte de pertes et profits		
Créances de ventes de biens et de prestations		
Tiers	6'865'968	6'615'932
LANDI	9'335	598
Parties liées	2'839'000	1'644'000
TOTAL Créances de ventes de biens et de prestations	9'714'303	8'260'530
Autres créances à court terme		
Tiers	297'780	202'486
Parties liées	93'000	90'000
TOTAL Autres créances à court terme	390'780	292'486
Prêts et immobilisations financières		
Tiers	207'504	256'804
Parties liées	3'537'300	3'306'800
TOTAL Prêts et immobilisations financières	3'744'804	3'563'604
Dettes d'achats de biens et de prestations		
Tiers	1'353'055	2'040'864
Parties liées	29'000	24'000
TOTAL Dettes d'achats de biens et de prestations	1'382'055	2'064'864
Autres dettes à court terme		
Tiers	1'612'519	483'528
LANDI	0	15'894
TOTAL Autres dettes à court terme	1'612'519	499'422

Comptes annuels statutaires

LANDI ArcJura SA, 2942 Alle

Annexe aux comptes annuels 2022	2022	2021
	Fr.	Fr.
Dettes à long terme portant intérêt		
Tiers	1'250'000	1'550'000
Parties liées	7'000'000	4'000'000
TOTAL Dettes à long terme portant intérêt	8'250'000	5'550'000
Échéance 1 - 5 ans	8'250'000	5'550'000
Informations légales selon l'art 959c al.2 CO		
Nombre d'équivalents plein temps (EPT) en moyenne annuelle		
Nombre d'équivalents plein temps (EPT) en moyenne annuelle	plus de 10/ moins de 250	plus de 10/ moins de 250
Dettes découlant de contrats de leasing et engagements résultant de contrats de bail à long terme / Droits de superficie		
Valeur résiduelle des contrats de leasings	0	960
1 - 5 ans	0	960
TOTAL Dettes découlant de contrats de leasing	0	960
1 - 5 ans	70'860	70'860
Plus de 5 ans	141'720	155'892
TOTAL Engagements résultant de contrats de bail à long terme / Droit de superficie	212'580	226'752
<p>Les engagements présentés sous « Locations fixes / droits de superficie » concernent la rémunération due pour les contrats de locations et de droits de constructions sur toute la durée du contrat.</p> <p>En raison de durées prolongées, les montants des droits de superficie sont élevés.</p>		
Réserves de cotisations part employeur auprès de la caisse de pension		
Avoirs à la date du bilan	1'606'663	1'641'797
Montant total des actifs engagés en garantie des dettes de l'entreprise et celui des actifs grevés d'une réserve de propriété		
Immobilisations corporelles immeubles	10'349'529	6'799'029
Explications relatives aux postes extraordinaires, uniques ou hors période du compte de pertes et profits		
Création de provisions	145'000	67'000
Perte sur cession d'actifs immobilisés	117'701	0
TOTAL Charges extraordinaires	262'701	67'000
Honoraires de l'organe de révision		
Honoraires de l'organe de révision	11'100	11'100

Utilisation du bénéfice

LANDI ArcJura SA, 2942 Alle

Utilisation du bénéfice

Proposition de l'administration :	31.12.2022	31.12.2021
	Fr.	Fr.
Report de l'exercice précédent	246'201	252'067
Résultat statutaire	660'425	1'694'134
Bénéfice/perte au bilan	906'626	1'946'201
Attribution aux réserves libres issues du bénéfice	-500'000	-1'500'000
Paiement d'un dividende	-200'000	-200'000
Report à nouveau	206'626	246'201



Chantier Centre Ajoie.

Commentaires sur le compte de profits et pertes

Chiffre d'affaires net (en Mfr.)

Commerce agricole	22'899
Produits du sol	12'284
Magasins LANDI	28'895
Shops Agrola (magasins)	5'364
Carburants, combustibles	20'319
Diminution de produits	-497

Ventes de marchandises
(2021 : 81'829) 89'264

Bénéfice brut

La marge brute se monte à 13.02% des ventes.
(2021 : 14.10%)

Produits et locations

Exploitation et centres collecteurs	1'376
Administration	71

Total produits 1'447
Locations immeubles 310

Charges de personnel

Les charges de personnel représentent 51.85% du bénéfice d'exploitation. Dans ce chiffre sont compris les salaires, les charges sociales, les autres frais de personnel et les indemnités du conseil d'administration.

Charges de locations

Le montant versé pour les locations des sites de Delémont, Moutier, Courtelary et Cormoret se monte à Mfr. 1'754. Un droit de superficie de Mfr. 15 est également versé en faveur des CFF et un leasing pour une installation de surveillance représente Mfr. 9.

Entretiens et réparations

Cette position comprend tous les frais d'entretien pour les immeubles, les installations, le mobilier et les véhicules. L'entretien sur immeubles est en légère baisse de Mfr. 5, mais reste à nouveau élevé en raison des travaux d'assainissement sur le site Centre Ajoie à Alle.

L'entretien des véhicules augmente de Mfr. 3 et celui des installations baisse de Mfr. 22.

Frais d'énergie

Ce montant comprend la consommation d'électricité, d'eau et de chauffage, ainsi que les carburants. Malgré la hausse des coûts de l'énergie, ce poste augmente seulement de Mfr. 5. Les récoltes sèches ont économisé les frais de séchage.

Autres charges d'exploitation

Cette position comprend le matériel d'emballage,

l'élimination des déchets, les nettoyages, les transports et diverses fournitures courantes.

Assurances et taxes

Ce poste comprend les assurances pour l'ensemble de l'exploitation (immeubles, véhicules, RC, etc.) ainsi que les taxes véhicules/RPLP, les taxes immobilières, l'impôt sur le capital, les autorisations et patentes, etc. L'impôt sur le capital et les assurances sur immeubles sont à la baisse. Les impôts sur immeubles, assurances choses et taxes véhicules sont à la hausse. Un rattrapage de taxe et des frais de permis avaient été enregistrés en 2021.

Frais d'administration

Sont compris les fournitures de bureau, les frais de communication, de port, les frais d'encaissement (frais postaux et commissions sur cartes de crédit), frais fiduciaires, organe de révision, Assemblée générale, frais de représentation et frais informatiques.

Publicité et frais de vente

Cette rubrique regroupe tous les frais relatifs à la publicité dans l'entreprise (annonces, marchés, dons, etc.). Ceux-ci sont en augmentation suite à de nouveaux sponsorings et différentes manifestations.

Amortissements

Cette position se résume comme suit (en Mfr.):

Mobilier, informatique	204
Installations	355
Véhicules	62
Immeubles	709

1330

Les amortissements ont été effectués au maximum autorisé fiscalement. L'augmentation s'explique par l'activation des installations et immeubles sur les sites de Alle.

Pertes sur immobilisations mobilières

Il s'agit de pertes sur des installations pas totalement amorties à Alle.

Charges/produits financiers

Dans les charges sont compris les intérêts sur les prêts et les hypothèques à long terme.

Les produits financiers sont en grande partie les intérêts sur débiteurs (Mfr. 152), sur comptes courants (Mfr. 14) ainsi que les intérêts sur les parts sociales fenaco (Mfr. 198).

Commentaires sur le compte de profits et pertes

Résultat avant impôts

Le résultat de Mfr. 974 montre le produit des activités opérationnelles.

Charges extraordinaires

Les charges extraordinaires représentent l'augmentation d'une provision relative aux pertes sur affaires (Mfr. 145) et la perte sur la sortie d'immobilisations immobilières sur le site de Alle.

Impôts directs

Les impôts sur le bénéfice se montent à Mfr. 51.

Commentaire sur le bilan

Actifs circulants

Le solde des débiteurs se monte à Mfr. 9'714. Ce montant tient compte d'un Ducroire de Mfr. 650, en augmentation de Mfr. 40. Les pertes sèches sur débiteurs se montent à Mfr. 11. Les clients débiteurs effectifs hors du groupe fenaco se montent à Mfr. 6'877 (Ducroire déduit).

Les autres créances à court terme représentent l'impôt anticipé (Mfr. 70), de la TVA à recevoir (Mfr. 197) et les débiteurs/créanciers avec solde négatif (Mfr. 95). Le reste correspond à de l'argent en transit (Mfr. 27) et des euros en caisse (Mfr. 2).

Le stock de marchandises se monte à Mfr. 9'245, pour une réserve de Mfr. 7'393.

Les actifs transitoires sont constitués de prestations d'assurances à recevoir, ainsi que des impôts à récupérer (Mfr. 145).

Actifs immobilisés

Les prêts et immobilisations financières correspondent principalement aux parts sociales fenaco (Mfr. 3'537), divers titres (Mfr. 7), une caution (Mfr. 11) ainsi qu'à des prêts (Mfr. 190).

Les immobilisations se résument comme suit (en Mfr.):

Installations, machines	505
Mobilier, informatique	324
Véhicules	75
Immeubles, terrains	10'349
Immobilisation en construction	3'557
	<hr/>
	14'810

Les principaux investissements 2022 se rapportent au site CASA et au magasin LANDI, tous les deux à Alle. Egalement à relever une installation de refroidissement pour le CC de Porrentruy, une batterie pour la station de recharge de Delémont, des armoires de sécurité pour les

magasins, du mobilier pour les magasins/TopShop et le remplacement d'un automate pour la station-essence de Delémont.

Les programmes informatiques de réception pour les centres collecteurs ont aussi été revus.

Une voiture de fonction et deux élévateurs ont en outre été acquis.

Capital étranger

Les dettes financières sur achats et prestations contiennent également le solde des céréales à payer sur l'ancienne récolte.

Le compte courant fenaco se monte à Mfr. 2'604 (Mfr. 579 en notre faveur en 2021).

Les dettes à court terme portant intérêt représentent l'amortissement sur les hypothèques à effectuer en 2023.

Les autres dettes à court terme sont constituées des comptes débiteurs négatifs et du dépôt des cartes essence.

Les passifs transitoires renferment les frais de révision et d'assemblée, des taxes sur véhicules, des frais d'énergie, des frais de personnel, des frais administratifs et une provision pour impôts. Egalement l'encaissement d'un droit de superficie reçu à l'avance et des provisions en faveur du personnel.

Les provisions à court terme contiennent la provision pour les vacances délimitées du personnel.

Les dettes à long terme sont constituées de deux prêts de fenaco et des hypothèques sur les immeubles en propre.

Les provisions à long terme renferment une provision pour rénovation du CC Alle, une provision pour perte sur affaires et deux autres liées aux cadeaux d'ancienneté et de l'épargne vacances du personnel.

Capital propre

Capital-actions

Le capital-actions se monte à Mfr. 4'000. Il est détenu à 86% par fenaco.

La valeur commerciale de l'action se monte à Fr. 630.— env.

Les réserves représentent Mfr. 8'857, le bénéfice reporté Mfr. 246 et le bénéfice de l'exercice sous revue Mfr. 660.

Le capital propre représente 42.76% de la somme du bilan.

Proposition du conseil d'administration

Le conseil d'administration propose de verser un dividende de Fr. 5.— par action, d'attribuer Fr. 500'000.— aux réserves et de reporter Fr. 206'626.— à nouveau.

Rapport de l'organe de révision



À l'Assemblée générale de LANDI ArcJura SA, Alle

Rapport sur l'audit des comptes annuels

Opinion d'audit

Nous avons effectué l'audit des comptes annuels de la LANDI ArcJura SA (la société), comprenant le bilan au 31 décembre 2022, le compte de résultat et le tableau des flux de trésorerie pour l'exercice clos à cette date ainsi que l'annexe.

Selon notre appréciation, les comptes annuels ci-joints sont conformes à la loi suisse et aux statuts.

Fondement de l'opinion d'audit

Nous avons effectué notre audit conformément à la loi suisse et aux Normes suisses d'audit des états financiers (NA-CH). Les responsabilités qui nous incombent en vertu de ces normes sont plus amplement décrites dans la section « Responsabilités de l'organe de révision relatives à l'audit des comptes annuels » de notre rapport. Nous sommes indépendants de la société, conformément aux dispositions légales suisses et aux exigences de la profession, et avons satisfait aux autres obligations éthiques professionnelles qui nous incombent dans le respect de ces exigences.

Nous estimons que les éléments probants recueillis sont suffisants et appropriés pour fonder notre opinion.

Responsabilités du Conseil d'administration relatives aux comptes annuels

Le Conseil d'administration est responsable de l'établissement des comptes annuels conformément aux dispositions légales et aux statuts. Il est en outre responsable des contrôles internes qu'il juge nécessaires pour permettre l'établissement de comptes annuels ne comportant pas d'anomalies significatives, que celles-ci proviennent de fraudes ou résultent d'erreurs.

Lors de l'établissement des comptes annuels, le Conseil d'administration est responsable d'évaluer la capacité de la société à poursuivre l'exploitation de l'entreprise. Il a en outre la responsabilité de présenter, le cas échéant,

les éléments en rapport avec la capacité de la société à poursuivre ses activités et d'établir le bilan sur la base de la continuité de l'exploitation, sauf si le Conseil d'administration a l'intention de liquider la société ou de cesser l'activité, ou s'il n'existe aucune autre solution alternative réaliste.

Responsabilités de l'organe de révision relatives à l'audit des comptes annuels

Notre objectif est d'obtenir l'assurance raisonnable que les comptes annuels pris dans leur ensemble ne comportent pas d'anomalies significatives, que celles-ci proviennent de fraudes ou résultent d'erreurs, et de délivrer un rapport contenant notre opinion. L'assurance raisonnable correspond à un niveau élevé d'assurance, mais ne garantit toutefois pas qu'un audit réalisé conformément à la loi suisse et aux NA-CH permettra de toujours détecter toute anomalie significative qui pourrait exister. Les anomalies peuvent provenir de fraudes ou résulter d'erreurs et elles sont considérées comme significatives lorsqu'il est raisonnable de s'attendre à ce que, prises individuellement ou collectivement, elles puissent influencer les décisions économiques que les utilisateurs des comptes annuels prennent en se fondant sur ceux-ci.

Une plus ample description de nos responsabilités relatives à l'audit des comptes annuels est disponible sur le site Internet d'EXPERTSuisse: <http://expertsuisse.ch/fr-ch/audit-rapport-de-revision>.

Cette description fait partie intégrante de notre rapport.

Rapport sur d'autres obligations légales et réglementaires

Conformément à l'art. 728a, al. 1, ch. 3, CO et à la NAS-CH 890, nous attestons qu'il existe un système de contrôle interne relatif à l'établissement des comptes annuels, défini selon les prescriptions du Conseil d'administration. En outre, nous attestons que la proposition relative à l'emploi du bénéfice au bilan est conforme à la loi suisse et aux statuts, et recommandons d'approuver les comptes annuels qui vous sont soumis.

Berne, le 24 février 2023

Thomas Bigler
Expert-réviseur agréé

Sibylle Schmid
Réviseur Responsable
Experte-réviseur agréée

Administration Delémont

Tél. 058 434 16 00
info@landiarcjura.ch

AGROLA

Tél. 058 434 16 90
agrola@landiarcjura.ch

LANDI Alle

Pré Domont 2
2942 Alle
Tél. 058 434 16 60
alle@landiarcjura.ch

LANDI Delémont

Rte de Moutier 111
2800 Delémont
Tél. 058 434 16 25
delemont@landiarcjura.ch

LANDI Moutier

Dos les Terras 3
2744 Belprahon
Tél. 058 434 16 35
moutier@landiarcjura.ch

LANDI Courtelary

Grand-Rue 102
2608 Courtelary
Tél. 058 434 16 55
courtelary@landiarcjura.ch

LANDI Saignelégier

Chemin des Labours 1
2350 Saignelégier
Tél. 058 434 16 45
saignelegier@landiarcjura.ch

AGRO Ajoie

Route de Miécourt 5
2942 Alle
Tél. 058 434 16 10
alle@landiarcjura.ch

AGRO Delémont

Route de Moutier 62
2800 Delémont
Tél. 058 434 16 20
delemont@landiarcjura.ch

Mise en page et impression

Centre d'impression
et d'arts graphiques Pressor SA
2800 Delémont

