

Rapport de gestion 2020



Sommaire	2
Organisation	
Avant-propos du Président	3
Vision, valeurs et perspectives	4-5
Organes de la société	6
Organigramme	6
Rapport annuel	
L'année en bref	7-14
Rapport financier	
Bilan	15
Compte de profits et pertes	16
Tableau de flux de trésorerie	17
Annexe aux comptes annuels	17-19
Utilisation du bénéfice	20
Commentaires sur le compte de profits et pertes et sur le bilan	21-22
Rapport de l'organe de révision	23

Avant-propos du Président

L'alchimie de votre LANDI

L'année 2020 pourrait être analysée sous bien des formes différentes... J'ai envie de retenir deux éléments. Tout d'abord, la flexibilité et la résilience de notre personnel et de nos producteurs. Au départ d'une pandémie et d'un semi-confinement, on peut avoir l'impression que la vie s'arrête. Oh que non ! L'activité continue, les besoins des consommateurs sont bien là, même s'ils peuvent changer radicalement et rapidement. Dans cette situation, le personnel de vos magasins, TopShop, dépôts Agro ou encore les chauffeurs AGROLA ont su se surpasser et s'adapter très rapidement. J'ai été personnellement impressionné par la faculté à rebondir dans ces moments difficiles où on navigue à vue. LANDI ArcJura SA a su se faire alchimiste pour jongler dans cette nouvelle réalité pandémique ! Le groupe fenaco-LANDI a pleinement joué son rôle au niveau national en partageant les expériences des autres régions et en donnant des directives claires pour protéger chacune et chacun. Les familles paysannes n'ont pas été en reste, avec une foule d'activités et de services, surtout en vente directe. Cette tendance s'est d'ailleurs ancrée. J'ai remarqué que de nombreux cabanons de vente sont désormais en place dans nos campagnes, parfois même des automates à lait ou à viande.

Le deuxième élément que je retiens de cette année singulière est le temps de la réflexion. En effet, cette coupure brute dans le quotidien a permis à chacun de recentrer ses intérêts, de se questionner sur son avenir. Pour votre LANDI, et le groupe fenaco également, ce questionnement a lieu régulièrement. Il s'en est trouvé renforcé par cette crise sanitaire. Les projets qui en découlent seront mis en place ces prochains

mois pour les plus petits et prendront deux à trois ans pour les plus conséquents. Je pense, bien sûr, à la rénovation de nos infrastructures, avec un gros chantier en vue pour l'Agro à Alle, et un plus modeste à Delémont. Nous n'oublions pas également la remise à jour du magasin de Saignelégier pour lequel nous cherchons toujours la solution adéquate.

L'année 2020 a également été celle des 10 ans de LANDI ArcJura SA. En effet, c'est en 2010 qu'a eu lieu la fusion entre LANDI Chaîne du Jura SA et Centre Ajoie SA. Les deux comités in corpore s'étaient mis ensemble autour de la table, et y sont restés ! Il était rapidement apparu que de nombreuses complémentarités, et autant de synergies, pouvaient être réalisées. Au niveau de la représentativité, avec les années écoulées et quelques mutations, chaque district est désormais représenté par un membre au Conseil d'administration, sauf l'Ajoie qui compte deux représentants. C'est en effet dans cette importante région de production agricole que l'on trouve le plus grand nombre d'actionnaires. A noter également que sur les six représentants des producteurs, une deuxième dame est entrée au Conseil l'année dernière, une autre fierté pour fêter nos 10 ans !

Je souhaite d'ores et déjà d'excellents résultats 2021 à nos clients et actionnaires ainsi que tout le meilleur pour vos familles, et surtout une excellente santé, le plus important !

Christophe Ackermann
Président LANDI ArcJura SA



Christophe Ackermann



Centre collecteur Alle.

Vision, valeurs et perspectives

Notre objectif

Comme LANDI SA, nous basons nos activités sur trois secteurs commerciaux, soit : l'Agro, le commerce de détail LANDI et TopShop et l'Energie avec la marque AGROLA. Notre objectif est le développement économique des agriculteurs en partenariat avec fenaco.

Mission

Nous sommes persuadés qu'à travers tous les changements structureaux et sociaux de notre société, en particulier au niveau agricole, nos structures et notre entreprise sauront rester le partenaire privilégié de nos producteurs en collaboration avec fenaco. Une agriculture régionale performante est le fondement de notre entreprise.

Actionnariat

L'actionnariat est ouvert aux agriculteurs de notre région et à fenaco. La forme juridique en société anonyme permet aux agriculteurs actionnaires de prendre part aux décisions, tout en minimisant les risques. La gestion de LANDI ArcJura SA est calquée selon le même principe qu'une coopérative, mettant en avant les fondements d'équité et de conditions équivalentes.

Prestations au niveau des marchés

Agro :

Nous commercialisons les agents de production nécessaires à des prix corrects. Notre assortiment est adapté aux modes de productions, aux régions et aux ambitions de nos clients agriculteurs. Nos centres collecteurs de céréales sont capables de réceptionner tous les types de produits.

Commerce de détail :

Avec l'enseigne LANDI, nous disposons d'une marque et d'un concept adaptés à notre région. Le développement dans les zones dites rurales est couvert par un assortiment simple mais adapté. Au niveau des TopShop, le service et la vente sont basés sur un standard avec des horaires étendus et en complément aux stations AGROLA. L'e-mobilité a été introduite à Delémont, en plus du gaz naturel, pour les véhicules plus respectueux de l'environnement.

Energie Agrola :

Outre un service de livraison connu par nos propres camions dans l'Arc jurassien, nous accordons une importance particulière à la production électrique locale. Nous développons avec AGROLA Solaire un soutien aux agriculteurs et assumons une part croissante de nos propres besoins avec le photovoltaïque.

Les mesures d'efficacité énergétique en sont ainsi renforcées.

Nos collaborateurs

Nos valeurs d'honnêteté, de fiabilité et de respect sont connues de nos collaborateurs et du Conseil d'administration. Le personnel a droit à une rétribution correcte et des prestations sociales et sécuritaires modernes. La formation initiale et continue est un principe de notre activité. Nous sommes à l'écoute de nos employés avec un système RH moderne.

Nos ressources financières

Notre objectif est une classification supérieure dans le rating de LANDI Fiduciaire, malgré des investissements importants à venir dans notre parc immobilier. Notre cash flow doit permettre les amortissements nécessaires au niveau de nos actifs immobilisés. Nous sommes économes par principe.

Nos principes commerciaux

Nous tenons à des prestations prix/performance correctes pour nos clients. Notre assortiment est adapté et nous sommes le partenaire fiable et prévisible. Dès lors, toute collaboration régionale est ouverte. Nous privilégions les contacts personnels en utilisant les moyens de communication modernes.

Evolution des risques

La matrice des risques a été complétée et présentée au Conseil d'administration. Les différentes menaces



Chargement des betteraves, gare d'Alle.

Vision, valeurs et perspectives

sont considérées avec la diligence nécessaire. Les trois principaux risques sont :

- La complexité du projet de renouvellement des infrastructures du site d'Alle qui est une réelle gageure. La réaction des clients face à un accueil dans des installations provisoires pendant la durée des travaux est une interrogation.
- Compétitivité et prix: liées à l'expansion du e-commerce dans les trois secteurs commerciaux Agro, LANDI et AGROLA, nos prestations service/prix doivent être surveillées. Les modes de ventes et de commandes nécessitent parfois un autre système de calcul. Le coût du service ou de la prestation n'est pas automatiquement lié au produit.
- La structure de la clientèle évolue. Si la pyramide des âges est un facteur, beaucoup d'autres sont visibles sur le plan sociétal. L'e-commerce au niveau des jeunes est une évidence. Au niveau agricole, la concentration sur de plus grandes exploitations continue et nécessite un conseil toujours plus poussé.

Événement exceptionnel

L'inondation du site Agro d'Alle le 1^{er} août restera comme souvenir particulier. Certes, des dégâts matériels ont été constatés et Umatec, locataire, a passé plus d'une semaine à évacuer les tonnes de boue répandues dans ses ateliers. Le site même, alors en plein chantier lié à la plateforme de transbordement, n'a pas subi de déprédations réelles. De plus, il n'y a

eu aucun dégât au niveau de l'environnement, toutes les précautions de stockage ayant été respectées. A la suite de ces précipitations qui ont déversé plus de 45 mm de pluie en 15 minutes à peine, des décisions ont été prises : le projet planifié de la route d'accès a été modifié dans le cadre du chantier de la plateforme CJ.

Perspectives d'avenir

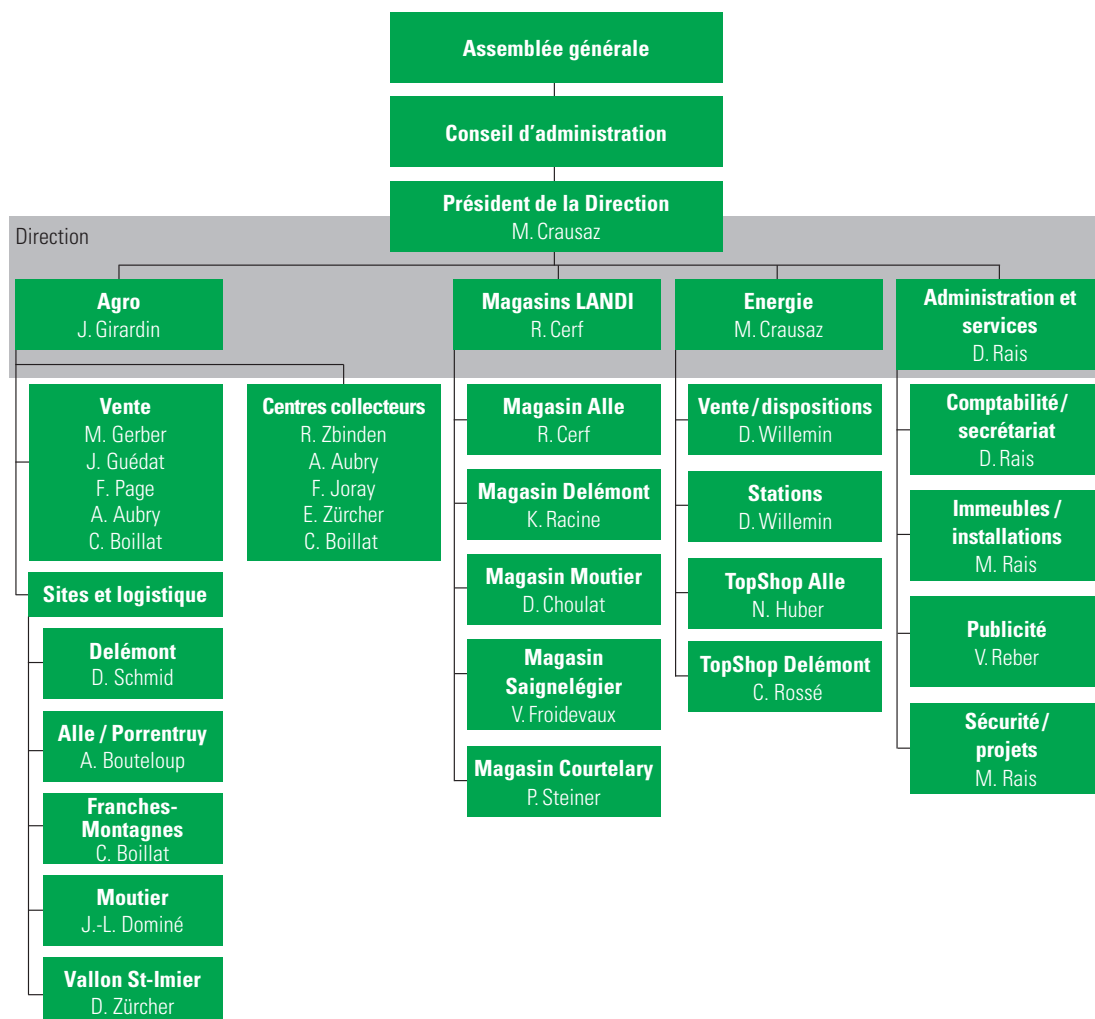
LANDI ArcJura SA est assise sur une base financière saine. Les investissements consentis dans le commerce de détail nous ont permis par la suite de créer des réserves. Le secteur Agro est maintenant en point de mire. Les différents courants écologiques sont également des chances d'anticiper nos besoins futurs afin de répondre aux agriculteurs, quels que soient leurs modes de production. Nous envisageons ainsi, après la rénovation du site Agro d'Alle, la vente de Porrentruy et l'adaptation de l'Agro de Delémont. Le prochain projet conséquent sera la rénovation du site de Saignelégier, qui n'est plus dans notre réalité commerciale.

Faire bien, utiliser nos ressources, faire confiance à nos producteurs et compter sur notre personnel devraient nous permettre de continuer nos systèmes de ristourne aux producteurs. La valorisation de nos employés, au nombre de 106 pour 78 UT, devrait également en être améliorée. C'est aussi ça la durabilité !

*Michel Crausaz
Directeur*



Organes de la société



Rapport annuel

L'année en bref

Si 2020 restera comme l'année *covid*, elle a aussi marqué le jubilé des 10 ans de la création de LANDI ArcJura SA. C'est en effet en 2010 que Centre Ajoie SA et LANDI Chaîne du Jura SA ont décidé d'unir leurs forces et de partir ensemble dans une nouvelle aventure !

Durant l'année écoulée, d'un point de vue économique, les trois secteurs commerciaux ont su s'adapter à ces conditions si particulières. Au final, le résultat est exceptionnel avec quelques points essentiels à mentionner :

- Malgré des directives parfois difficiles, nous n'avons fermé que trois jours les deux TopShop d'Alle et Delémont en fin d'année. Les magasins étant restés toujours ouverts, nous avons réussi à assumer notre rôle d'« entreprise essentielle » tant au niveau de la clientèle privée que des agriculteurs.
- Malgré huit collaborateurs atteints et plus de 800 heures d'absence pour cause de quarantaine, nos équipes se sont montrées solidaires et nous avons pu compter sur chacun, certains étant appelés à travailler dans d'autres secteurs.
- Le projet de relooking et passage au concept 2.0 du magasin LANDI Courtelary a pu être réalisé.
- Pour la première fois, les prestations fournies liées au développement des « nouvelles énergies » apparaissent dans les comptes.

La communication à tous les niveaux fut difficile en 2020. Ordres et contrordres aux niveaux fédéral, cantonaux et commercial demandèrent beaucoup de suivi et la responsabilité de chacun fut engagée. Les concepts de distanciation et anti-covid furent bien appliqués et compris.

Nous avons également pris des décisions malgré une communication compliquée. A ce titre, l'élection de Marilène Willemin en remplacement de Gabriel Beuret à travers une assemblée par correspondance est à saluer. Un merci particulier sera adressé à Gaby dès que possible. La fermeture de la halle à engrais vrac à Alle fut rapidement décidée. Des investissements à venir trop conséquents pour le renouvellement des élévateurs et quelques dégâts importants au bâtiment nous ont obligés à organiser sa fermeture, sans conséquence au niveau du personnel. En effet, Emmanuel Dirrig, responsable de ce secteur, a repris le service technique chez LANDOR.

Pour la direction, le soutien sans réserve de fenaco et la validation du crédit global du projet de rénova-

tion des bâtiments Umatec et du dépôt à Alle sont l'aboutissement d'un long processus. Avec la fin des travaux de la plateforme de transbordement CJ sur le même site, de nouveaux accès/circuits sont possibles. La construction d'un nouveau dépôt, après la démolition de l'ancien, complètement à bout de souffle, en sera simplifiée. C'est LE projet 2021/2022 le plus conséquent. Un grand merci à tous les acteurs de leur confiance dans notre futur.

Michel Crausaz
Directeur



Mesures anti-covid au TopShop d'Alle.

Secteur Agro

2020, l'année où le covid a volé la vedette à la météo, même dans le secteur Agro. D'un point de vue météorologique, malgré des records de température régulièrement battus, l'année est plutôt bonne avec une belle période durant les réceptions. La zone ayant souffert le plus du manque de pluie est sans discussion Fahy – Bure – Le Maira – Boncourt. Pour les autres régions, les quelques pluies estivales ont permis de sauver quelque peu les herbages, ainsi que les cultures de maïs et de betteraves.

L'agriculture étant classée comme de première nécessité, le secteur Agro n'est pas trop perturbé par «les articles autorisés à la vente», mais plutôt par les dispositions à prendre (désinfection, marquage, distanciation et accès des clients) selon les prescriptions cantonales et fédérales. Afin d'assurer la disponibilité et le travail en équipe, le dépôt de Porrentruy est fermé et les activités de vente sont concentrées à Alle.

La centrale à engrais, après 25 ans d'activité, montre des traces d'usure évidentes. Après analyse des coûts de rénovation, de l'évolution des volumes de vente et des prévisions futures, la décision est prise de cesser son exploitation et de favoriser les livraisons directes. La priorité est mise sur le conseil et le

service technique. Suite à diverses discussions, Emmanuel Dirrig, jusqu'alors conseiller LANDI pour les bilans de fumure et responsable à la centrale à engrais, est réengagé par LANDOR, société du groupe. Il va se consacrer désormais au service externe sur l'Ajoie pour les conseils de fumure et la vente des produits LANDOR.

Le Service technique UFA va également se réorganiser. Le départ du responsable bovins à Zollikofen et des deux collaborateurs UFA spécialistes dans notre région vont entraîner un grand changement. Cette situation a pour conséquence un mécontentement de la clientèle, qui se traduit par une perte de 13.2 % en chiffre d'affaires d'aliments bovins UFA.

Au bilan, nous avons quatre nouveaux collaborateurs (trois UFA et un LANDOR) ainsi que deux nouveaux collègues LANDI au service externe pour la région de Delémont et le Vallon de St-Imier. Nous profitons de cette réorganisation pour créer un nouveau poste à 20 % pour un conseiller «numérisation-digitalisation». Le but est d'intégrer les nouveaux outils numériques agricoles (Barto) ou LANDI dans le conseil. La saisie et le transfert des données devraient simplifier le travail des agriculteurs et leur fournir un gain de temps. La fiabilité devrait en outre être renforcée.



Véhicules du groupe fenaco en action au petit matin.

Rapport annuel

Production animale

Le chiffre d'affaires des fourrages grossiers est en diminution (-7.4%). Le foin et la luzerne sont en forte baisse (-21.2%), les produits secs et la paille sont stables grâce aux pellets de paille. Les pulpes de betteraves sont en hausse (+14.5%).

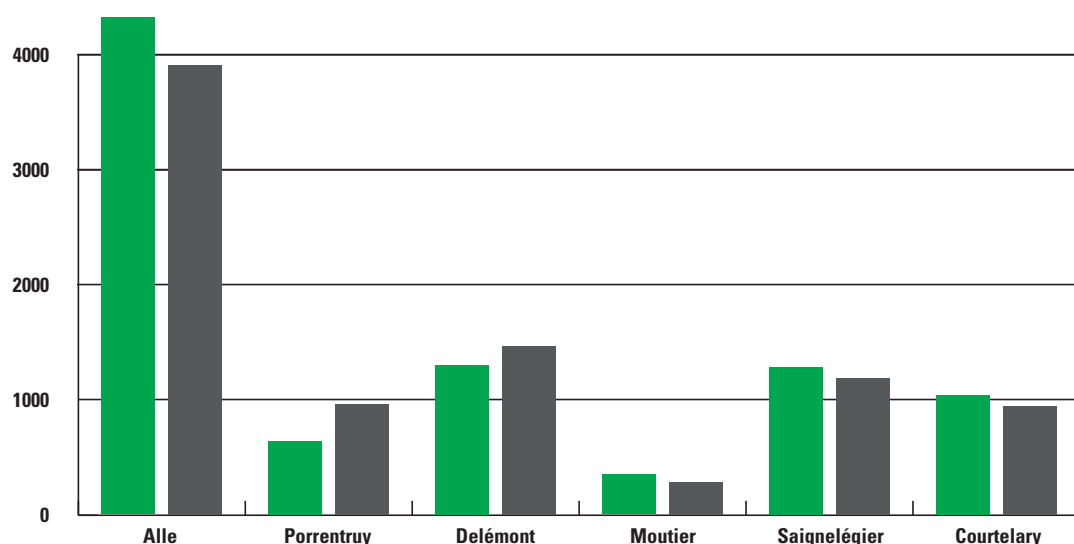
Pour anticiper les nouvelles prescriptions de Bio Suisse qui limite à 10% dès le 01.01.2020 et interdit dès le 01.01.2022 d'importer des fourrages, une collaboration avec un biogaz régional est établie pour une déshydratation de fourrage régional à base de luzerne. Licence, marque déposée reconnue par Bio

Suisse, étiquetage, voilà autant de points qui sont réglés pour la commercialisation dès l'automne 2020. Les premières ventes dans les cantons de Fribourg et de Vaud ainsi que dans notre région sont déjà organisées.

La légère hausse du secteur minéral (+4.8%) est due à l'augmentation des bacs à lécher. Avec la diminution du nombre de producteurs laitiers, surtout en zone de lait d'industrie, les ventes de poudre de lait (-3.1%) et des spécialités (-13.4%) sont également en recul.

Comparaison des chiffres d'affaires – Dépôts agricoles en milliers de francs

■ 2020 ■ 2019



ANIluz Misto Bio Jura.

C'est dans le secteur des aliments bovins que la perte est la plus grande (-Fr. 726'000). Heureusement, le développement de la production de volaille en bio (+Fr. 145'000) et la reprise des marques St. Hippolyt et Agrobs pour les chevaux (+Fr. 72'000) permettent de compenser partiellement cette baisse.

Le secteur *production animale* finit l'année avec une baisse de Fr. 732'000 (-5.1 %).

Production végétale

L'hiver doux laisse place aux taupinières sur certaines régions des Franches-Montagnes. Une action sur les semences fourragères pour les sursemis est un succès (+38 %), mais les ventes totales seront assez stables (+2.9 %).

Pour les semences de céréales, la collaboration avec Certisem Jura ainsi que l'action de promotion LAJ SA/Certisem Jura de Fr. 4.-/100 kg sont renouvelées. Malgré les conseils de diminuer les surfaces de panifiables et d'augmenter celles de fourragères, les ventes de semences panifiables sont bonnes (+13.8 %) et celles des fourragères stables (+1.3 %). L'augmentation des surfaces de betteraves nous profite. Face à la logistique de vente via Sucre Suisse SA, les producteurs favorisent le canal de distribution LANDI (+Fr. 67'800).

Les conditions ensoleillées du printemps permettent une bonne campagne de chaulage, surtout dans les Franches-Montagnes, mais aussi sur les chaumes d'été. Avec 927 t de chaux rendu racine, nous sommes proches de notre objectif de 1'000 t/an.

La fermeture de la centrale d'engrais vrac va contraindre les agriculteurs à profiter des ventes anticipées de l'automne, ce qui fausse la comparaison avec les années précédentes. Les ventes d'engrais représentent une augmentation du chiffre d'affaires de 9.2 %.

Les produits de protection des plantes sont en baisse de 6.6 %. Cela démontre bien les efforts des agriculteurs à réduire les traitements et à rechercher des alternatives dans les méthodes de lutte et de protection des plantes. En parallèle, les semences traitées à base de néonicotinoïdes (betteraves) et de Mesurol (maïs) ne sont plus permises à la vente.

Autres secteurs

La vente de filets et de plastique pour la fabrication de balles rondes est promue à travers le canal LANDI. La démarche d'offres attractives envers les entrepreneurs agricoles s'est soldée avec plus ou moins de succès (+3.3 %).



Installation chaulage.

Rapport annuel

Avec l'hiver très doux, les quantités de sel à dégeler écoulées sont faibles par rapport à l'année dernière (-28.5%).

Le secteur Agro, sans les ventes de céréales, accuse donc une baisse de 3 % du chiffre d'affaires.

Centres collecteurs

Avec plus de 23'000 t réceptionnées, l'année 2020 fait partie des bonnes années, tant en quantité qu'en qualité, avec de bons poids hl, de bons temps de chute, de bonnes teneurs en protéines et des lots globalement secs ! Suite aux pluies du mois de juin, les teneurs en mycotoxines étaient la principale préoccupation. Heureusement, comme elles sont arrivées après le stade de floraison des blés, les lots étaient sains.

Le poids hl des blés est supérieur aux dernières années avec des valeurs atteignant 85 et même 86 !

Avec les bonnes récoltes, les volumes de blé sont suffisants en Suisse, ce qui accroît la pression sur les blés produits en conventionnel. La classe top conventionnel est payée au prix de la classe I.

La part du bio reste stable (10.7% contre 11% en 2019), même si le volume augmente légèrement (+124 t).

Activités marketing

Les activités marketing sont mises entre parenthèses... covid oblige !

La trêve estivale permet une visite des essais maïs (comparaison de 30 variétés) avec les précautions nécessaires. En s'organisant avec KWS qui a un essai bio dans le finage d'Alle, on groupe les deux visites sur une même soirée. On permet ainsi aux producteurs de la région d'apporter des plantes de maïs pour en déterminer la matière sèche et planifier la récolte. La soirée est clôturée dans la convivialité autour d'un *food truck* qui facilite l'organisation et la distanciation.

Même si le travail n'est jamais terminé pour offrir des produits de qualité, des services et des prestations à prix corrects, nous remercions les agriculteurs qui nous font confiance et qui nous permettent de nous adapter aux nouvelles conditions et demandes du marché à venir.

Joseph Girardin

Responsable du secteur Agro

Comparaison des réceptions	2020	2019	2018	2017	2016
	tonnes	tonnes	tonnes	tonnes	tonnes
Ajoie					
Fourragères / Germées	6'477	5'718	5'564	6'404	5'758
Panifiables	9'706	9'263	9'292	9'344	5'368
Oléagineux	2'653	1'908	2'303	2'744	2'257
Total	18'836	16'889	17'159	18'492	13'383
Delémont					
Fourragères / Germées	1'183	1'197	1'078	1'161	995
Panifiables	1'557	1'615	1'428	1'588	724
Oléagineux	507	343	384	430	437
Total	3'247	3'155	2'890	3'179	2'156
Saignelégier					
Fourragères / Germées	413	395	345	278	177
Cormoret					
Fourragères	618	677	553	568	420
Panifiables	71	138	107	135	96
Total	689	814	660	703	516
Total LAJ SA	23'185	21'253	21'054	22'652	16'232

Magasins LANDI

Au niveau du commerce de détail, le printemps 2020 a semblé être l'enfer.

A fin février, tout ressemblait à une année normale avec une légère augmentation du chiffre d'affaires sur l'ensemble des cinq magasins.

Puis, en mars, la fermeture de rayons capitaux due au covid, d'un point de vue commercial, a fait mal, très mal. Non seulement le chiffre d'affaires dégringolait, mais des pertes très importantes au niveau des plantes venaient plomber le moral des troupes. A l'inverse, la clientèle paniquait et les denrées telles que la farine ou le papier de toilette se faisaient rares. Comme en temps de crise grave, nous avons été obligés de « rationner ».

D'autre part, ayant moins de travail, les employés étaient invités à rester à la maison en alternance.

Le mois d'avril a été pour tous l'exercice le plus difficile de toutes ces dernières années. Imaginez-vous préparer les emplettes de centaines de clients par jour, qui venaient ensuite retirer leurs achats commandés préalablement par mail, par internet ou par téléphone ! De nombreuses commandes gisaient un peu partout dans et autour de nos magasins et des retards importants allaient survenir, atteignant même jusqu'à une semaine. Très vite, une fatigue physique et mentale s'emparait des collaborateurs.

En mai, enfin, la délivrance avec la réouverture totale et une affluence de tous les records !

Dès ce moment, nos magasins furent pris d'assaut. Malgré les complications liées, notamment de faire respecter les consignes en vigueur, l'objectif affiché a été de servir au mieux notre fidèle clientèle. Nous

avons accueilli beaucoup de nouveaux clients qui découvraient pour la première fois la chaîne LANDI. Ce mois de mai incroyable, allant jusqu'à 47 % d'augmentation dans certains magasins par rapport à 2019, rattrapait un début de printemps catastrophique.

Les chiffres rouges se transformèrent en une couleur verte, pour ne plus jamais en changer, et ce, jusqu'à la fin de l'année avec à la clef une belle augmentation de 8 % en moyenne.

L'année 2020 a laissé des traces de fatigue et de stress au niveau du personnel. Mais, à nouveau, la solidarité et l'esprit d'équipe qui caractérisent nos collaborateurs ont eu raison de cette sale bestiole qu'est le covid.

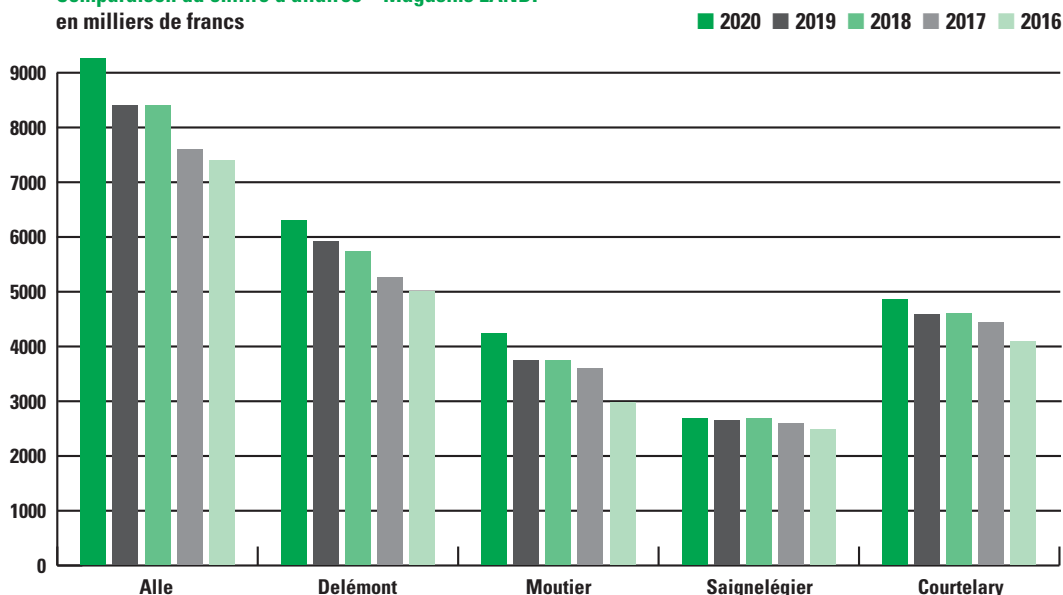
Un point plus réjouissant est à relever : la transformation de LANDI Courtelary selon le concept 2.0. C'est en effet durant l'automne 2020 qu'est survenue la rénovation de ce magasin plus de douze années après son ouverture. L'équipe de Courtelary, renforcée par quelques collègues venus d'ailleurs, a très bien géré ce passage. Au final, c'est avec une certaine fierté que ce nouvel outil a été inauguré fin novembre.

Cet agencement réaménagé génère un peu de manutention supplémentaire pour les collaborateurs. Mais c'est une nouvelle image proposée à la clientèle, qui a l'air de grandement *apprécier la différence*.

Un très grand merci à l'ensemble de notre personnel, qui, une fois de plus, a su s'adapter afin de vous servir au mieux en cette année bien compliquée.

René Cerf
Responsable des magasins LANDI

Comparaison du chiffre d'affaires – Magasins LANDI en milliers de francs



Rapport annuel

Secteur Energie AGROLA et TopShop

Le développement des deux TopShop d'Alle et Delémont est une réussite en 2020.

En raison des travaux de transformation du TopShop de Delémont en 2019, la comparaison du chiffre d'affaires est inutile. La mise en parallèle avec les chiffres 2018 aurait été intéressante. Toutefois, les effets du covid sont difficiles à estimer. Il faut donc prendre ce résultat comme unique.

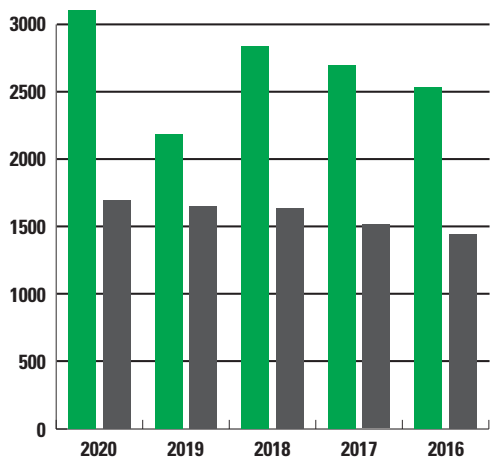
Tout d'abord, nous avons écoulé de nouveaux produits grâce aux ventes à l'emporter de nos menus chauds. Ensuite, les horaires de vente ont dû être quelque peu réduits. Différents produits ou secteurs ayant été interdits à la vente (par exemple la loterie et le coin café), la comparaison entre produits trouve ici ses limites. Le confinement décidé le 14 mars 2020 a aussi laissé des traces. En effet, beaucoup d'industries ont fermé et le trafic routier s'en est passablement réduit.

Dans ces conditions, il faut souligner la flexibilité et le travail quotidien du personnel des TopShop, soumis à de fortes pressions de la part de la clientèle et des autorités. Il fallait être « fort » dans sa tête pour passer cet écueil.

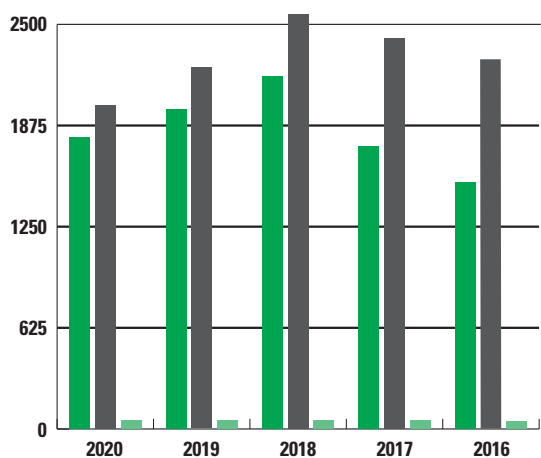
Stations essence Alle et Delémont

Les deux stations présentent un résultat mitigé. Là aussi, il est difficile d'estimer les conséquences du ralentissement économique en rapport avec le covid. Avec une baisse de 13.7 % des litres, la station d'Alle est particulièrement touchée. Celle de Delémont est en baisse de 7.2 %, mais son résultat 2019 n'était pas bon suite aux travaux du TopShop. Nous devons donc veiller à un bon service et à une promotion de nos deux stations plus active. Cette baisse est quand même à relativiser, nous sommes dans la moyenne suisse pour 2020.

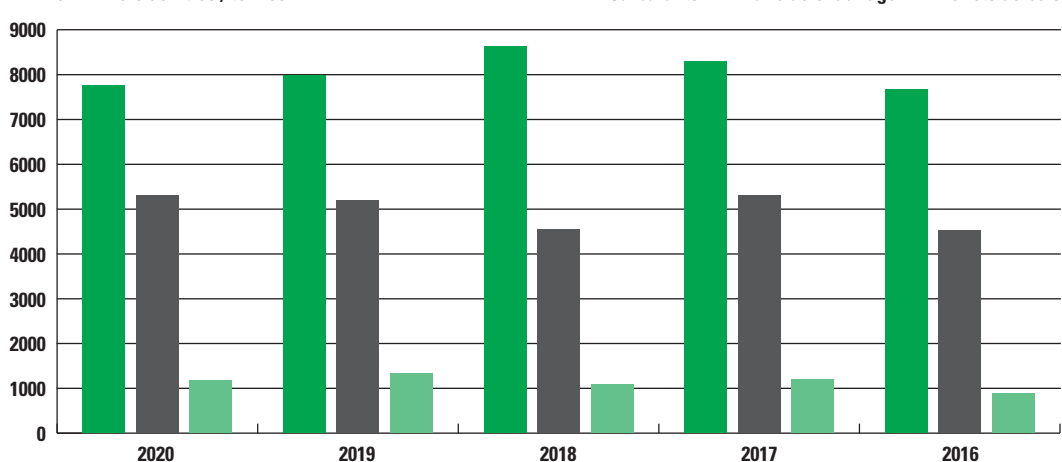
Comparaison du chiffre d'affaires TopShop AGROLA en milliers de francs



Comparaison du chiffre d'affaires Stations AGROLA en milliers de litres



Comparaison du chiffre d'affaires – Commerce AGROLA en milliers de litres / tonnes



Ventes livraisons citernes

Le commerce AGROLA citernes est passé par tous les états d'âme. Si l'année avait commencé « normalement », la forte chute des prix liée au covid a plongé le secteur dans la torpeur. Plusieurs clients n'ont pas respecté leur contrat. Les prix des commandes anticipées ne correspondaient plus au marché. C'est seulement en fin d'année que la situation s'est régularisée. Au final, les ventes d'huile de chauffage (5'301'000 l) et de diesel (3'890'000 l) augmentent chacune d'un peu plus de 100'000 litres. Au niveau

des pellets de bois, nous subissons une diminution, mais restons nettement au-dessus des 1'000 tonnes. En définitive, nous sommes satisfaits du secteur AGROLA en 2020, d'autant plus que quatre exploitations agricoles supplémentaires sont dans le pipeline pour la production d'électricité selon le concept AGROLA Solaire.

*Michel Crausaz
Responsable du secteur Energie*



Cyrille et Sarah - Magasin LANDI Delémont juin 2020.

Comptes annuels statutaires

LANDI ArcJura SA, 2942 Alle

Bilan

	31.12.2020	31.12.2019
	Fr.	Fr.
Liquidités	463'888	197'393
Créances de ventes de biens et de prestations	9'250'606	9'859'264
Compte courant fenaco	2'762'572	1'238'845
Autres créances à court terme	229'028	326'704
Stocks de marchandises	1'097'089	2'537'126
Actifs de régularisation	1'250	1'800
Actifs circulants	13'804'433	14'161'132
Prêts et immobilisations financières	3'611'074	3'167'994
Immobilisations corporelles mobilières	903'500	1'180'100
Immobilisations en construction	141'394	70'366
Immobilisations corporelles immeubles	7'045'229	7'304'729
Actifs immobilisés	11'701'197	11'723'189
Actifs	25'505'630	25'884'321
Dettes d'achats de biens et de prestations	2'269'362	2'213'101
Dettes à court terme portant intérêt	450'000	600'000
Autres dettes à court terme	608'537	532'388
Passifs de régularisation	861'569	220'674
Provisions à court terme	205'749	203'498
Fonds étrangers à court terme	4'395'217	3'769'661
Dettes à long terme portant intérêt	7'300'000	9'300'000
Provisions à long terme	2'501'346	2'457'548
Fonds étrangers à long terme	9'801'346	11'757'548
Capital social	4'000'000	4'000'000
Réserves légales issues du capital	630'000	630'000
Réserves légales issues du bénéfice	1'370'000	1'370'000
Réserves libres issues du bénéfice	3'907'000	3'200'000
Résultat au bilan	1'402'067	1'157'112
Fonds propres	11'309'067	10'357'112
Passifs	25'505'630	25'884'321

Comptes annuels statutaires

LANDI ArcJura SA, 2942 Alle

Compte de pertes et profits

	2020	2019
	Fr.	Fr.
Ventes marchandises	78'386'622	77'776'566
Achats marchandises	-67'546'609	-67'389'658
Bénéfice brut	10'840'013	10'386'908
Prestations de services	1'991'819	1'842'441
Bénéfice d'exploitation	12'831'832	12'229'349
Charges salariales	-5'442'910	-5'488'298
Charges sociales	-961'729	-952'893
Autres charges de personnel	-87'538	-72'315
Charges de personnel	-6'492'177	-6'513'506
Charges de location	-1'702'969	-1'503'299
Entretien et réparations	-667'904	-436'445
Charges de transport sur ventes	-190	-327
Charges d'énergie	-464'394	-506'400
Autres charges d'exploitation	-132'580	-144'557
Assurances choses et taxes	-270'105	-311'458
Charges d'administration	-789'284	-787'453
Charges de publicité et de vente	-176'021	-221'485
Autres charges d'exploitation	-4'203'447	-3'911'424
Résultat avant intérêts, impôts et amortissements (EBITDA)	2'136'208	1'804'419
Amortissements immobilisations corporelles mobilières	-559'947	-823'284
Amortissements immobilisations corporelles immeubles	-259'500	-273'000
Amortissements	-819'447	-1'096'284
Gains sur cessions d'immobilisations mobilières	929	0
Résultat avant intérêts et impôts (EBIT)	1'317'690	708'135
Charges financières	-109'565	-145'011
Produits financiers	337'059	335'336
Résultat avant impôts (EBT)	1'545'184	898'460
Charges extraordinaires	-16'000	0
Produits extraordinaires	0	233'000
Impôts directs	-377'229	-272'777
Résultat statutaire	1'151'955	858'683

Comptes annuels statutaires

LANDI ArcJura SA, 2942 Alle

Tableau de flux de trésorerie

	2020	2019
	Fr.	Fr.
Résultat statutaire	1'151'955	858'683
Amortissements	819'447	1'096'284
Variation des provisions	46'049	81'946
Autres postes de PP sans incidence sur les liquidités	-30'000	-20'000
Bénéfices sur cessions d'immobilisations corporelles	-929	0
Cash flow	1'986'522	2'016'913
Flux financiers du fonds de roulement	2'950'226	111'654
Flux financiers de l'activité d'exploitation	4'936'748	2'128'567
Investissements en immobilisations financières	-443'080	-464'480
Désinvestissements d'immobilisations financières	0	200
Investissements en immobilisations corporelles	-450'105	-1'208'288
Désinvestissements d'immobilisations corporelles	96'659	11'437
Flux financiers de l'activité d'investissement	-796'526	-1'661'131
Résultat avant financement	4'140'222	467'436
Variation du compte courant fenaco	-1'523'727	-51'404
Diminution des dettes financières à court terme	-150'000	-600'000
Diminution des dettes financières à long terme	-2'000'000	0
Distribution de fonds propres	-200'000	-200'000
Flux financiers de l'activité de financement	-3'873'727	-851'404
Variation des liquidités	266'495	-383'968
Liquidités en début d'exercice	197'393	581'361
Liquidités en fin d'exercice	463'888	197'393
Justification de la variation des liquidités	266'495	-383'968

LANDI ArcJura SA, 2942 Alle

Annexe aux comptes annuels 2020

Informations sur les principes comptables appliqués dans les comptes annuels statutaires

Principe général

La tenue de la comptabilité et les normes comptables de la société s'effectuent après l'implémentation des standards de "gestion financière LANDI" (FiFü). En annexe des prescriptions légales, ce standard concorde avec les directives correspondantes du groupe fenaco. Afin d'assurer une croissance à long terme de la société, la possibilité de création ou dissolution de réserves latentes a été prise en compte.

Définition personnes proches

Parties liées : fenaco société coopérative et sociétés dans lesquelles le groupe fenaco détient une participation majoritaire.

Participations : sociétés détenues directement ou indirectement à 20 % au moins.

LANDI : sociétés du groupe fenaco-LANDI qui ne sont pas contrôlées directement ou indirectement par fenaco société coopérative.

Organes de la société

Aucune créance et dette n'existe envers les organes de la société (conseil d'administration, direction, organe de révision), exceptées celles créées par des rapports commerciaux entre prestataire et client.

	2020	2019
	Fr.	Fr.
Informations sur les positions importantes au bilan et au compte de pertes et profits		
Créances de ventes de biens et de prestations		
Tiers	5'566'004	4'996'104
LANDI	35'602	198'042
Parties liées	3'649'000	4'665'118
TOTAL Créances de ventes de biens et de prestations	9'250'606	9'859'264
Autres créances à court terme		
Tiers	145'028	258'920
Parties liées	84'000	67'784
TOTAL Autres créances à court terme	229'028	326'704
Prêts et immobilisations financières		
Tiers	325'974	102'594
Parties liées	3'285'100	3'065'400
TOTAL Prêts et immobilisations financières	3'611'074	3'167'994
Dettes d'achats de biens et de prestations		
Tiers	2'243'048	2'071'309
LANDI	314	35'285
Parties liées	26'000	106'507
TOTAL Dettes d'achats de biens et de prestations	2'269'362	2'213'101
Autres dettes à court terme		
Tiers	607'518	384'720
LANDI	1'019	
Parties liées	0	147'668
TOTAL Autres dettes à court terme	608'537	532'388

Comptes annuels statutaires

LANDI ArcJura SA, 2942 Alle

Annexe aux comptes annuels 2020	2020	2019
	Fr.	Fr.
Dettes à long terme portant intérêt		
Tiers	3'300'000	3'300'000
Parties liées	4'000'000	6'000'000
TOTAL Dettes à long terme portant intérêt	7'300'000	9'300'000
Échéance 1 - 5 ans	7'300'000	9'300'000
Informations légales selon l'art 959c al.2 CO		
Nombre d'équivalents plein temps (EPT) en moyenne annuelle		
Nombre d'équivalents plein temps (EPT) en moyenne annuelle	plus de 10	plus de 10
Dettes découlant de contrats de leasing et engagements résultant de contrats de bail à long terme / Droits de superficie		
Valeur résiduelle des contrats de leasings	4'800	8'640
1 - 5 ans	4'800	8'640
TOTAL Dettes découlant de contrats de leasing	4'800	8'640
1 - 5 ans	70'860	70'860
Plus de 5 ans	170'064	184'236
TOTAL Engagements résultant de contrats de bail à long terme / Droit de superficie	240'924	255'096
Les engagements présentés sous « Locations fixes / droits de superficie » concernent la rémunération due pour les contrats de locations et de droits de constructions sur toute la durée du contrat.		
En raison de durées prolongées, les montants des droits de superficie sont élevés.		
Réserves de cotisations part employeur auprès de la caisse de pension		
Avoirs à la date du bilan	1'625'107	1'461'787
Montant total des actifs engagés en garantie des dettes de l'entreprise et celui des actifs grevés d'une réserve de propriété		
Immobilisations corporelles immeubles	7'045'229	7'304'729
Explications relatives aux postes extraordinaires, uniques ou hors période du compte de pertes et profits		
Création de provisions	16'000	0
TOTAL Charges extraordinaires	16'000	0
Dissolution de réserves de cotisations part employeur	0	201'000
Dissolution de provisions	0	32'000
TOTAL Produits extraordinaires	0	233'000
Honoraires de l'organe de révision		
Honoraires de l'organe de révision	11'100	11'100

Autres informations prescrites par la loi

Autres indications

Impact de la pandémie COVID 19: Dans la mesure où les critères de comptabilisation correspondants étaient remplis à la date du bilan, les répercussions de la pandémie du COVID 19 ont été prises en considération dans les comptes annuels de 2020. Le conseil d'administration et la direction de la société déclarante continuent de surveiller les événements et prennent les mesures nécessaires si besoin est. Au moment de l'approbation de ces états financiers, les conséquences financières et économiques des répercussions directes et indirectes de cette pandémie sur la société déclarante ne peuvent pas encore être évaluées de manière fiable. En dehors des effets d'une récession sévère et prolongée, la capacité de la société déclarante à poursuivre son activité ne peut pas, du point de vue actuel, être considérée comme menacée au sens de l'art. 958a, al. 2 CO.

Utilisation du bénéfice

LANDI ArcJura SA, 2942 Alle

Utilisation du bénéfice

Proposition de l'administration :	31.12.2020	31.12.2019
	Fr.	Fr.
Report de l'exercice précédent	250'112	298'429
Résultat statutaire	1'151'955	858'683
Bénéfice/perte au bilan	1'402'067	1'157'112
Attribution aux réserves libres issues du bénéfice	-950'000	-707'000
Paiement d'un dividende	-200'000	-200'000
Report à nouveau	252'067	250'112



Pose des rails - voie de raccordement Alle.

Commentaires sur le compte de profits et pertes

Chiffre d'affaires net (en Mfr.)

Commerce agricole	21'166
Produits du sol	11'588
Magasins LANDI	27'284
TopShop Agrola (magasins)	4'799
Carburants, combustibles	13'817
Diminution de produits	-267

Ventes de marchandises
(2019: 77'777) 78'387

Bénéfice brut

La marge brute se monte à 13.83 % des ventes.
(2019: 13.35 %)

Produits et locations

Exploitation et CC	1'628
Administration	86

Total produits 1'714
Locations immeubles 278

Charges du personnel

Les charges de personnel représentent 50.59 % du bénéfice d'exploitation. Dans ce chiffre sont compris les salaires, les charges sociales, les autres frais de personnel et les indemnités du Conseil d'administration.

Charges de locations

Le montant versé pour les locations des sites de Delémont, Moutier, Courtelary et Cormoret se monte à Mfr. 1'684. Un droit de superficie de Mfr. 14 est également versé en faveur des CFF et un leasing pour une installation de surveillance représente Mfr. 4.

Entretiens et réparations

Cette position comprend tous les frais d'entretien pour les immeubles, les installations, le mobilier et les véhicules. L'entretien sur immeubles est en augmentation en raison de travaux d'assainissement de la halle à engrais à Alle suite à l'arrêt de la production bulk. L'entretien des véhicules augmente quelque peu, alors que celui des installations recule légèrement.

Frais d'énergie

Ce montant comprend la consommation d'électricité, d'eau et de chauffage, ainsi que les carburants. En raison de la baisse des prix de l'huile de chauffage et de l'hiver doux, les frais de chauffage sont en diminution, comme ceux des carburants.

Autres charges d'exploitation

Cette position comprend le matériel d'emballage, l'élimination des déchets, les transports et diverses

fournitures courantes. La lutte contre les nuisibles et les frais de matériel d'emballage sont en progression, à l'inverse des autres frais d'exploitation. Dans ce dernier cas, une indemnité exceptionnelle avait été versée en 2019.

Assurances et taxes

Ce poste comprend les assurances pour l'ensemble de l'exploitation (immeubles, véhicules, RC, etc.) ainsi que les taxes véhicules/RPLP, commerce, impôts sur le capital, etc. La baisse de l'impôt sur le capital explique la différence par rapport à 2019.

Frais d'administration

Sont compris les fournitures de bureau, les frais de communication, de port, les frais d'encaissement (frais postaux et commissions sur cartes de crédit), frais fiduciaires, organe de révision, Assemblée générale, frais de représentation et frais informatiques.

Publicité et frais de vente

Cette rubrique regroupe tous les frais relatifs à la publicité dans l'entreprise (annonces, marchés, dons, etc.). La pandémie a diminué les coûts de ce poste, un grand nombre de manifestations n'ayant pas eu lieu.

Amortissements

Cette position se résume comme suit (en Mfr.):

Mobilier, informatique	195
Installations	272
Véhicules	93
Immeubles	259

819

Les amortissements ont été effectués au maximum autorisé fiscalement.

Gain sur immobilisations mobilières

Un ancien véhicule totalement amorti a été vendu.

Charges/produits financiers

Dans les charges sont compris les intérêts sur les comptes courants (court terme: Mfr. 12), les prêts et les hypothèques (long terme: Mfr. 97).

Les produits financiers sont en grande partie les intérêts sur débiteurs (Mfr. 123), sur comptes courants (Mfr. 27) ainsi que les intérêts sur les parts sociales fenaco (Mfr. 184).

Résultat avant impôts

Le résultat de Mfr. 1'545 montre le produit des activités opérationnelles.

Commentaires sur le compte de profits et pertes

Charges extraordinaires

Les produits extraordinaires représentent l'augmentation d'une provision relative aux pertes sur affaires.

Impôts directs

Les impôts sur le bénéfice se montent à Mfr. 337.

Commentaire sur le bilan

Actifs circulants

Le solde des débiteurs se monte à Mfr. 9'251. Ce montant tient compte d'un Ducre de Mfr. 600, en diminution de Mfr. 30. Les pertes sèches sur débiteurs se montent à Mfr. 12. Les clients débiteurs effectifs hors du groupe fenaco se montent à Mfr. 5'602 (Ducre déduit).

Notre avoir sur le compte courant fenaco se monte à Mfr. 2'763.

Les autres créances à court terme représentent l'impôt anticipé (Mfr. 65) et les débiteurs/créanciers avec solde négatif (Mfr. 107). Le reste correspond à de la TVA à récupérer (Mfr. 11) et de l'argent en transit (Mfr. 37).

Le stock de marchandises se monte à Mfr. 7'716, pour une réserve de Mfr. 6'619.

Les actifs transitoires sont constitués de prestations postales payées en avance.

Actifs immobilisés

Les prêts et immobilisations financières correspondent principalement aux parts sociales fenaco (Mfr. 3'285), divers titres (Mfr. 7), une caution (Mfr. 11) ainsi qu'à des prêts (Mfr. 308).

Les immobilisations se résument comme suit (en Mfr.):

Installations, machines	356
Mobilier, informatique	394
Véhicules	113
Immeubles, terrains	7'045
Immobilisation en construction	141
	<hr/>
	8'049

Dans les investissements de plus de Mfr. 10, on peut signaler le solde de l'installation de recharge électrique à Delémont (Mfr. 37). Une partie des installations acquises pour le TopShop Delémont en 2019 ont été transférées à fenaco (partie immobilière).

Les frais de mobilier pour la mise en place du concept 2.0 du magasin de Courtelary se sont montés à Mfr. 177. Nous avons acquis deux ascenseurs (Mfr. 41), ainsi que trois voitures pour les représentants (Mfr. 84).

Les investissements du secteur informatique s'élèvent à Mfr. 7, la majeure partie du parc informatique étant désormais louée.

Aucun investissement n'est à relever dans les immeubles.

Dans les installations en construction, Mfr. 71 ont été engagés en 2020 dans des frais d'études pour le projet Agro à Alle.

Capital étranger

Les dettes financières sur achats et prestations contiennent également le solde des céréales à payer sur l'ancienne récolte.

Les dettes à court terme portant intérêt représentent l'amortissement sur les hypothèques à effectuer en 2021.

Les autres dettes à court terme sont constituées de la TVA à payer, des comptes débiteurs négatifs et du dépôt des cartes essence.

Les passifs transitoires renferment les frais de révision et d'assemblée, des taxes sur véhicules, des frais d'énergie, des frais de personnel, des frais administratifs et une provision pour impôts.

Les provisions à court terme contiennent la provision pour les vacances délimitées du personnel.

Les dettes à long terme sont constituées d'un prêt de fenaco et des hypothèques sur les immeubles en propre.

Les provisions à long terme renferment une provision pour rénovation du CC Alle, une provision pour perte sur affaires et deux autres liées aux cadeaux d'ancienneté et de l'épargne vacances du personnel.

Capital propre

Capital-actions

Le capital-actions se monte à Mfr. 4'000. Il est détenu à 84 % par fenaco.

La valeur commerciale de l'action se monte à Fr. 558.- env.

Les réserves représentent Mfr. 5'907, le bénéfice reporté Mfr. 250 et le bénéfice de l'exercice sous revue Mfr. 1'152.

Le capital propre représente 44.34 % de la somme du bilan.

Proposition du Conseil d'administration

Le Conseil d'administration propose de verser un dividende de Fr. 5.- par action, d'attribuer Fr. 950'000.- aux réserves et de reporter Fr. 252'067.- à nouveau.

Rapport de l'organe de révision



À l'Assemblée générale de LANDI ArcJura SA, Alle

Rapport de l'organe de révision sur les comptes annuels

En notre qualité d'organe de révision, nous avons effectué l'audit des comptes annuels ci-joints de LANDI ArcJura SA, comprenant le bilan, le compte de résultat, tableau des flux de trésorerie et l'annexe pour l'exercice arrêté au 31 décembre 2020.

Responsabilité du Conseil d'administration respectivement de l'administration

La responsabilité de l'établissement des comptes annuels, conformément aux dispositions légales et aux statuts, incombe au Conseil d'administration respectivement à l'administration. Cette responsabilité comprend la conception, la mise en place et le maintien d'un système de contrôle interne relatif à l'établissement des comptes annuels afin que ceux-ci ne contiennent pas d'anomalies significatives, que celles-ci résultent de fraudes ou d'erreurs. En outre, le Conseil d'administration respectivement l'administration est responsable du choix et de l'application de méthodes comptables appropriées, ainsi que des estimations comptables adéquates.

Responsabilité de l'organe de révision

Notre responsabilité consiste, sur la base de notre audit, à exprimer une opinion sur les comptes annuels. Nous avons effectué notre audit conformément à la loi suisse et aux Normes d'audit suisses. Ces normes requièrent de planifier et réaliser l'audit pour obtenir une assurance raisonnable que les comptes annuels ne contiennent pas d'anomalies significatives.

Un audit inclut la mise en oeuvre de procédures d'audit en vue de recueillir des éléments probants concernant les valeurs et les informations fournies dans les comptes annuels. Le choix des procédures d'audit

relève du jugement de l'auditeur, de même que l'évaluation des risques que les comptes annuels puissent contenir des anomalies significatives, que celles-ci résultent de fraudes ou d'erreurs. Lors de l'évaluation de ces risques, l'auditeur prend en compte le système de contrôle interne relatif à l'établissement des comptes annuels pour définir les procédures d'audit adaptées aux circonstances, et non pas dans le but d'exprimer une opinion sur l'efficacité de celui-ci. Un audit comprend, en outre, une évaluation de l'adéquation des méthodes comptables appliquées, du caractère plausible des estimations comptables effectuées ainsi qu'une appréciation de la présentation des comptes annuels dans leur ensemble. Nous estimons que les éléments probants recueillis constituent une base suffisante et adéquate pour fonder notre opinion d'audit.

Opinion d'audit

Selon notre appréciation, les comptes annuels pour l'exercice arrêté au 31 décembre 2020 sont conformes à la loi suisse et aux statuts.

Rapport sur d'autres dispositions légales

Nous attestons que nous remplissons les exigences légales d'agrément conformément à la loi sur la surveillance de la révision (LSR) et d'indépendance (art. 728 CO) et qu'il n'existe aucun fait incompatible avec notre indépendance.

Conformément à l'art. 728a al. 1 chiffre 3 CO et à la Norme d'audit suisse 890, nous attestons qu'il existe un système de contrôle interne relatif à l'établissement des comptes annuels, défini selon les prescriptions du Conseil d'administration respectivement de l'administration.

En outre, nous attestons que la proposition relative à l'emploi du bénéfice au bilan est conforme à la loi suisse et aux statuts et recommandons d'approuver les comptes annuels qui vous sont soumis.

BDO SA – Berne, le 25 février 2021

Thomas Bigler
Réviseur responsable
Expert-réviseur agréé

pp Sibylle Schmid
Experte-réviseur agréée

Administration Delémont

Tél. 058 434 16 00
info@landiarcjura.ch

LANDI Alle

Pré Domont 2
2942 Alle
Tél. 058 434 16 60
alle@landiarcjura.ch

LANDI Delémont

Rte de Moutier 111
2800 Delémont
Tél. 058 434 16 25
delemont@landiarcjura.ch

LANDI Moutier

Dos les Terras 3
2744 Belprahon
Tél. 058 434 16 35
moutier@landiarcjura.ch

LANDI Courtelary

Grand-Rue 102
2608 Courtelary
Tél. 058 434 16 55
courtelary@landiarcjura.ch

LANDI Saignelégier

Chemin des Labours 1
2350 Saignelégier
Tél. 058 434 16 45
saignelegier@landiarcjura.ch

AGRO Porrentruy

La Rochette 47
2900 Porrentruy
Tél. 058 434 16 10
alle@landiarcjura.ch

AGRO Delémont

Route de Moutier 62
2800 Delémont
Tél. 058 434 16 20
delemont@landiarcjura.ch

Mise en page et impression

Centre d'impression
et d'arts graphiques Pressor SA
2800 Delémont

