



**Landi**

NORD VAUDOIS  
VENOGE SA

# Rapport de gestion 2020



# Sommaire

<b>Direction et organisation</b>	
Avant-propos du Président	3
Organes et Organigramme	4
Un peu d'histoire	5
<b>Rapport annuel</b>	
L'année en bref	6
Evolution du chiffre d'affaires	7
Rapport annuel	8
Personnel	12
Evaluation des risques	12
Evénements exceptionnels	12
Perspectives d'avenir	12
<b>Rapport financier</b>	
Bilan	13
Compte de pertes et profits	14
Tableau de flux de trésorerie	15
Annexe aux comptes annuels	16
Commentaires sur les comptes	18
Utilisation du résultat au bilan	19
Rapport de l'organe de révision	19
Rapport de gestion Vaud Céréales SA	20
Bilan Vaud Céréales SA	21
Compte de résultat Vaud Céréales SA	22
Utilisation du bénéfice Vaud Céréales SA	23
Rapport de l'organe de révision Vaud Céréales SA	23

# Avant-propos du Président

Nous arrivons au terme d'un vrai hiver, chose que nous n'avions plus vu depuis quelques années, avec de la neige pour Noël et de gros gels en février. Ce qui va faire le plus grand bien à la nature.

2020, année Covid, ou comment une si petite chose a créé une pandémie mondiale tuant plus de 2,5 millions de personnes, saturant les systèmes de santé de la planète et mettant sans dessus dessous l'économie mondiale. Poussant les pays à refermer des frontières que l'on croyait définitivement ouvertes...

A notre niveau, je tiens à remercier tout le personnel de notre LANDI et de Vaud Céréales, tout spécialement les personnes travaillant dans nos trois magasins et notre TopShop pour leur dévouement et leur incroyable faculté d'adaptation suite aux directives qui se sont succédées tout au long de l'année. Imposant tour à tour des restrictions d'assortiment, d'horaires ou limitant le nombre de clients en magasin. Sans compter le port du masque devenu obligatoire, qui n'est pas des plus confortables lorsqu'il est porté tout au long de la journée. **MERCI** à vous. Je tiens également à remercier mes collègues du Conseil d'administration pour leurs apports, leurs idées et leur travail lors de nos séances.

Cette crise, spécialement lors du premier semi-confinement, a amené son lot d'images surréalistes. Les hôpitaux saturés, des autoroutes vides, un ciel sans traces d'avions, une qualité de l'air et de l'eau de nos lacs jamais vue depuis des années. Ces événements et leurs conséquences devraient pousser la population à la réflexion...

Une chose est sûre, cela a donné un grand bol d'air frais à la nature, alors que l'agriculture que l'on accuse d'ordinaire de tous les maux, dès que l'on parle de diminution de la biodiversité ou de pollution, a continué de fonctionner. Les familles paysannes ont poursuivi leur travail à la production de ces denrées alimentaires dont les gens ont eu si peur de manquer. C'est le bon moment pour expliquer à la population que l'énorme majorité des polluants que l'on retrouve dans les eaux n'est pas uniquement d'origine agricole, mais provient également des eaux usées, des eaux d'écoulement des routes et autres surfaces bétonnées et peintes. Qu'ils sont composés de résidus industriels et ménagers, de médicaments et d'additifs alimentaires.

En effet, à l'approche des votations sur les deux initiatives « anti-phytos », il est de première importance d'expliquer à un maximum de monde notre façon de travailler, de montrer tout le chemin déjà parcouru dans la diminution de l'utilisation des produits phytosanitaires et engrais de synthèse.

Le monde agricole doit être uni et se mobiliser dans la dernière ligne droite avant les votations de juin pour contrer ces initiatives. J'encourage chacun à expliquer

à son voisin, à ses connaissances et à un maximum de monde que ces deux textes aux noms charmeurs sont dangereux et trompeurs !

Mais revenons à nos moutons, ou plutôt à notre rapport annuel. L'activité agricole ne s'est en effet pas arrêtée avec l'arrivée de la pandémie et notre coopérative a également pu poursuivre sa mission au service des paysans. Grâce aux gros investissements entrepris dans la modernisation de nos installations ces dernières années, à la variété de nos activités et à l'excellent travail de nos équipes que ce soit à l'administration, l'agro où dans le commerce de détail, les résultats 2020 sont bons ! Vous pourrez le voir en détail dans les pages de ce rapport.

Dans les campagnes, les récoltes ont été globalement bonnes, à l'exception notoire de la betterave sucrière qui a subi de fortes attaques de pucerons suite à l'interdiction du traitement des semences au Gaucho. Résultat : des parcelles fortement touchées par la jaunisse, entraînant des rendements catastrophiques et des taux de sucre historiquement bas dans notre région. Il y a d'ailleurs une diminution des surfaces de betteraves prévue pour 2021 de près de 2000 hectares, et ce, principalement en Romandie. Conséquence de tout ça, on importera plus de sucre des pays voisins, qui ont eux réautorisé le Gaucho. Cherchez l'erreur ! Du côté des céréales, l'ensemble des réceptions et de la commercialisation ont été effectuées par notre société-fille Vaud Céréales. Le tonnage réceptionné dans nos trémies en 2020 est comparable à 2019. Les rendements des colzas ont globalement retrouvé un bon niveau. La diminution des tonnages de blé panifiable n'a rien de surprenant et découle de la volonté d'IP-Suisse de diminuer les surfaces afin d'assainir les stocks. On peut encore se réjouir de la bonne augmentation des quantités de maïs grain réceptionnées, ce qui va généralement de paire avec de bonnes récoltes de fourrages sur les exploitations détenant du bétail. Dans les vignes, les vendanges ont été de très bonne qualité et les rendements corrects. Le problème du secteur viticole se situe dans des stocks déjà trop importants en début d'année, que l'annulation de tous les événements publics, fêtes villageoises ou de jeunesse, des foires, des festivals et autres événements sportifs ainsi que la fermeture des restaurants n'a fait qu'aggraver !

Pour conclure : vivement le retour à une vie sociale normale qui fera du bien à tous et buvons Vaudois !



Gilles Deriaz

*Gilles Deriaz  
Président du Conseil d'administration*

# Organes et organigramme

## Assemblée générale (627 membres)

## Conseil d'administration

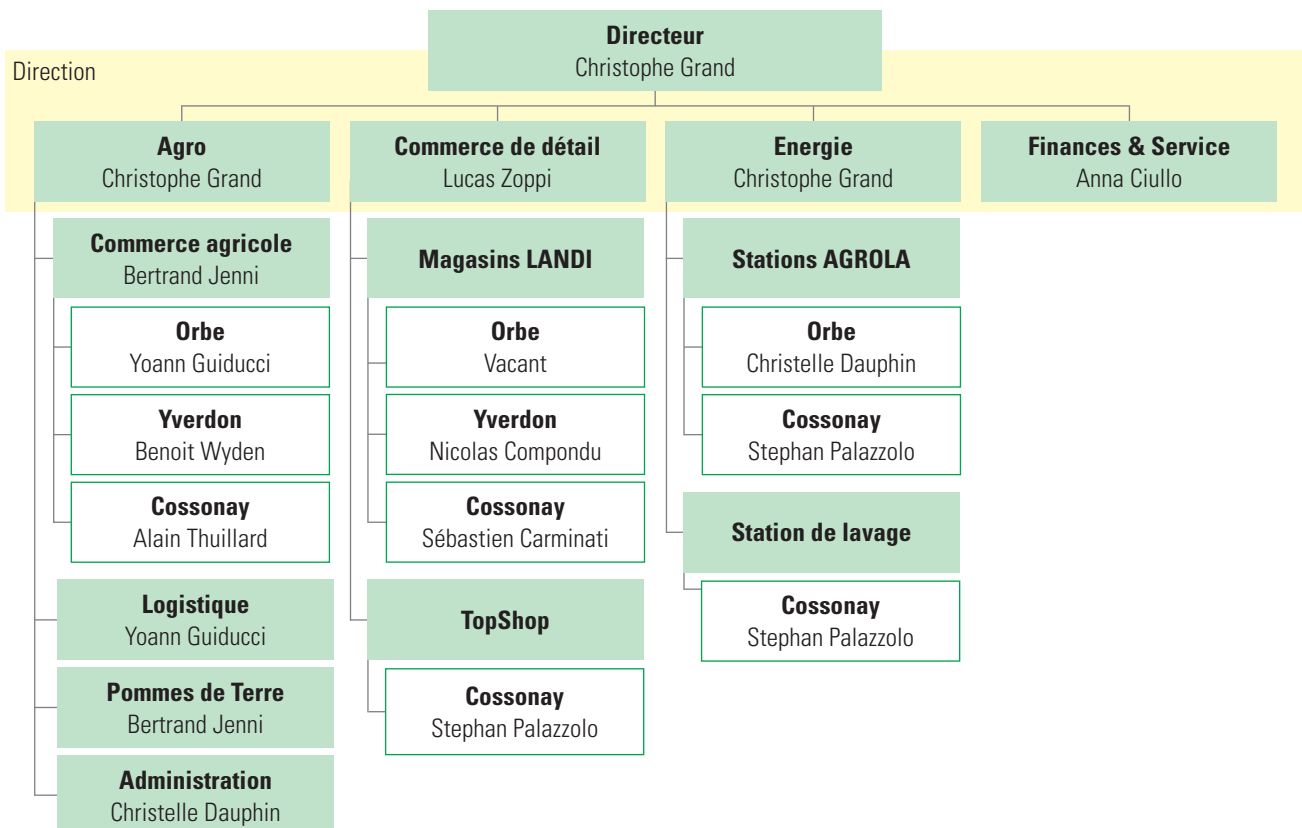
Gilles Deriaz, agriculteur à Baulmes	Président
André Guillet, agriculteur à Novalles	Vice-président
Corinne Martin, agricultrice à Montcherand	Administratrice
Fabian Pellaux, agriculteur à Pomy	Administrateur
Damien Poget, agriculteur à Senarclens	Administrateur
Geneviève Gassmann, fenaco	Administratrice
Philippe Conus, fenaco	Administrateur
Cédric Roch, fenaco	Administrateur

## Direction

Christophe Grand	Directeur, responsable du Commerce agricole
Anna Ciullo	Responsable Finances & Services
Lucas Zoppi	Responsable du Commerce de détail

## Organe de révision

BDO AG, Berne





# Un peu d'histoire

## Les 10 ans de la SA

Fondée le 3 décembre 2009 suite à la fusion des sociétés d'agriculture du Jura-Nord vaudois, de la Venoge ainsi que des agriculteurs de la société de Baulmes et environs, la LANDI Nord vaudois-Venoge a réalisé son premier exercice en 2010. En 2016, la société du Moulin et Centre collecteur de Grandson, à Péroset, l'a rejointe pour former l'entité actuelle.

Forte de plus de 566 actionnaires au moment de sa création, notre société a vu son chiffre diminuer au fur et à mesure des cessations d'exploitation pour tomber à 524 à fin 2015. Puis, avec l'arrivée des sociétaires du Moulin et Centre collecteur de Grandson en 2016, il a bondi à 602. Depuis deux ans maintenant, il s'est à nouveau étoffé grâce à la fameuse participation au résultat de fenaco. Au 31 décembre 2020, nous enregistrons 627 actionnaires.

## Evolution du chiffre d'affaires

De 38,5 millions de francs en 2010, le chiffre d'affaires n'a cessé de croître pour culminer à 53 millions de francs en 2019, dernier exercice incluant la collecte des céréales.

Deux facteurs expliquent cette belle hausse : le développement de la collecte des céréales et surtout celui du commerce de détail et de la vente des carburants avec la construction du nouveau site de Cossonay en 2017. Le secteur Agro est quant à lui resté très régulier et, bon an mal an, en fonction aussi de l'évolution des prix des intrants, varie entre 11,5 millions de francs et 11,9 millions de francs.

## Dates et faits marquants

**3 décembre 2009** : création de la SA LANDI Nord vaudois-Venoge SA. Le premier Président du Conseil d'administration est Monsieur Henri Vallotton, agriculteur à Orbe.

**Juillet 2010** : intégration à titre individuel des sociétaires de Baulmes et environs.

**Hiver 2011–2012** : modernisation des installations du centre collecteur d'Orbe ; 2 millions de francs investis.

**Mars 2012** : le gel provoque de gros dégâts au centre collecteur de Bussigny qui entraînent sa fermeture définitive. Les producteurs de la « Venoge » sont invités à livrer leurs récoltes à Orbe, respectivement Chavornay. Une indemnisation de leurs transports est mise en place.

**Fin 2013** : fermeture de la station AGROLA de Bussigny suite à la vente du site par fenaco.

**5 mars 2014** : inauguration de l'agrandissement du magasin d'Yverdon ; 3 millions de francs investis.

**Printemps 2014** : le centre collecteur d'Yverdon

montre des signes de fatigue inquiétants. Il est définitivement fermé. A leur tour, les agriculteurs de la région sont invités à « descendre » leurs récoltes au « sud » et sont également indemnisés.

**Moissons 2014** : des récoltes marquées par des rendements records pour pratiquement toutes les cultures mais malheureusement une forte proportion de blé panifiable germé. Plus de 2 500 tonnes seront déclassées à Chavornay, plus de 100 000 tonnes dans le pays.

**1<sup>er</sup> avril 2015** : reprise de l'activité commerciale, de la clientèle et du personnel du Moulin et Centre collecteur de Grandson.

**Été 2015** : après 1976 et 2003, la campagne connaît une année très sèche et des températures caniculaires. Les hélicoptères de l'Armée suisse viennent prêter main forte afin d'acheminer l'eau dans les alpages du Jura.

**1<sup>er</sup> juillet 2016** : fusion avec la société du Moulin et Centre collecteur de Grandson.

**Exercice 2016** : pour la première fois de son histoire, notre société connaît une régression de son chiffre d'affaires suite à de très mauvaises récoltes (-5,2% à 40,9 millions de francs).

**27 mars 2017** : annonce du rachat des silos des Grands Moulins de Cossonay par fenaco et création de la société Vaud Céréales SA. Votre LANDI devient co-actionnaire à hauteur de 5%.

**31 mai 2017** : départ à la retraite du directeur Monsieur Daniel Develey après 31 années de bons et loyaux services. Christophe Grand, responsable du secteur Agro, reprend la direction.

**14 décembre 2017** : inauguration du tout nouveau site LANDI de Cossonay ; 12,5 millions de francs d'investissements.

**25 avril 2018** : élection de Monsieur Gilles Deriaz, maître-agriculteur à Baulmes, à la Présidence du Conseil d'administration.

**Année 2018** : on croyait avoir tout vu en 2003. 2018 fut encore pire. Aucune précipitation de mi-juin à fin octobre. Une sécheresse sans précédent.

**Exercice 2018** : le chiffre d'affaires passe pour la première fois la barre des 50 millions de francs.

**14 juin 2019** : inauguration de la deuxième trémie du centre collecteur de Chavornay ; 3,6 millions de francs d'investissements.

**1<sup>er</sup> janvier 2020** : reprise de 50% des actions de notre société-fille Vaud Céréales SA. Transfert de nos centres collecteurs et de notre personnel des silos à Vaud Céréales.

**2020, année Covid** : dès le 17 mars, semi-confinement de la population et interdiction de vente de 80% de l'assortiment de nos magasins. Réouverture totale dès le 27 avril et nette reprise du chiffre d'affaires.

# Rapport annuel



Christophe Grand

## L'année en bref

### 2020, année Covid et travaux routiers

Alors qu'elle avait démarré en trombe avec une hausse de fréquentation et du chiffre d'affaires, l'année 2020 a connu un sérieux coup de frein avec l'interdiction de vendre tous les articles qui ne sont pas de première nécessité dès le mardi 17 mars, soit environ 80% de notre assortiment. La première vague Covid-19 frappait.

Le 27 avril, nous avons pu rouvrir la totalité de nos surfaces et nous avons vécu un mois de mai de folie où tous les jours équivalaient à un samedi. Disons que nous avons largement rattrapé le chiffre perdu durant les 40 jours de confinement. Le reste de l'année a été marqué par une fréquentation légèrement plus faible qu'en 2019 mais amplement compensée par le panier moyen d'achat nettement plus élevé.

Par ailleurs, nos activités de commerce de détail n'ont pas été épargnées par les travaux routiers à proximité des LANDI d'Orbe et de Cossonay; le manque à

gagner se chiffre à plusieurs centaines de milliers de francs mais nous pouvons cependant nous réjouir de pouvoir disposer à long terme d'accès en ordre et sécurisés à nos sites.

### Jubilé des 10 ans de la SA gâché par le Covid

Dans le cadre du jubilé des 10 ans de la SA, alors qu'un large plan d'activités était prévu tout au long de l'année, nous avons malheureusement uniquement pu organiser la Journée Production végétale du 13 février à Chamblon; une rencontre réussie marquée par l'intérêt d'une quarantaine de producteurs. Nous espérons toutefois pouvoir organiser les activités qui étaient prévues ultérieurement, une fois que la pandémie nous laissera tranquille définitivement.

Pour les mêmes raisons, l'assemblée générale n'a pas pu se tenir en présentiel et a dû être effectuée par correspondance.

### Commentaires sur le chiffre d'affaires net de l'année 2020, première année sans les céréales

Suite à la remise de l'activité de collecte à notre société-fille Vaud Céréales SA au 1<sup>er</sup> janvier 2020, notre chiffre d'affaires a considérablement diminué.

Cependant, si l'on fait abstraction des céréales pour se concentrer sur le commerce agricole, le commerce de détail, les carburants ainsi que les produits du sol (pommes de terre), on constate une augmentation de nos ventes de marchandises de KCHF 1 278 soit +3,2% à KCHF 41 633.

La répartition par domaine d'activité (DAS) est la suivante: Commerce agricole 28%, Commerce de détail 58%, Carburants 13% et Produits du sol 1%.

Les prestations de services, dont la majeure partie provenait de la collecte des céréales, a également fortement diminué pour atteindre KCHF 491. Elles se résument aujourd'hui à l'activité du tunnel et des lances de lavage, aux locations encaissées pour notre bien immobilier à Péroset, à quelques opérations administratives ainsi que, pour la dernière année, à quelques indemnités de stockage de céréales. Au total, le chiffre d'affaires net de la société se monte à KCHF 42 340.

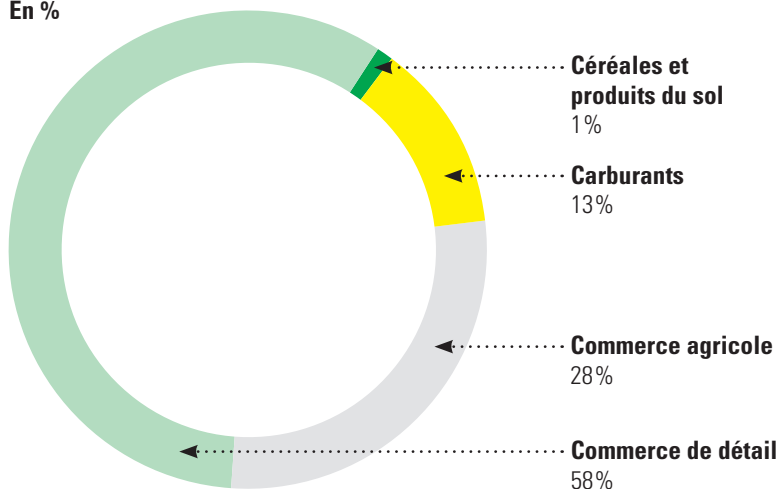
### Des nouvelles de Vaud Céréales SA

Vous trouverez à la fin de ce rapport 4 pages dédiées à l'activité des centres collecteurs ainsi que les comptes de notre société-fille Vaud Céréales. Un premier exercice couronné de succès et qui se solde par un résultat qui permet l'attribution d'un dividende aux deux co-actionnaires que nous sommes avec LANDI La Côte SA.

Christophe Grand  
Directeur

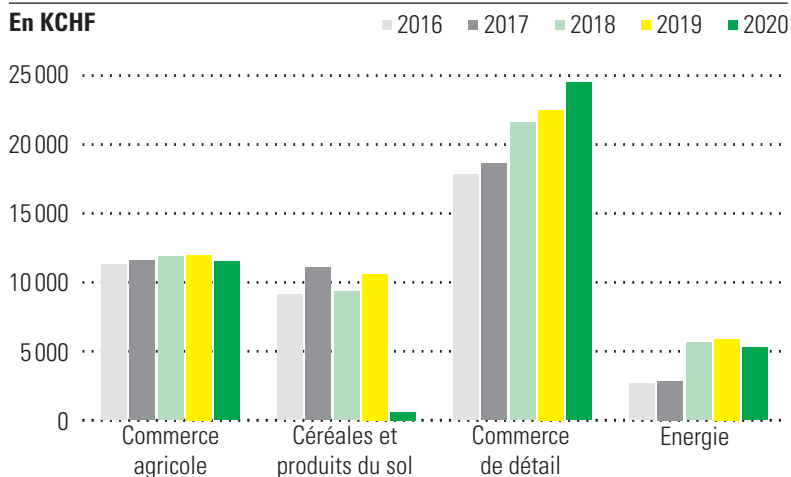
## Ventes par DAS

En %



## Evolution des ventes par DAS

En KCHF



## Evolution du chiffre d'affaires

L'évolution du chiffre d'affaires de notre LANDI s'illustre comme suit :

	2018	2019	2020
	KCHF	KCHF	KCHF
<b>Agro</b>			
Commerce agricole	11 711	11 711	11 527
Céréales	9 328	10 627	281
Produits du sol	151	236	331
<b>Commerce de détail</b>			
Magasin LANDI	19 663	19 785	21 443
TopShop	1 948	2 720	3 062
<b>Energie</b>			
Stations-service	5 636	5 866	5 270
Commerce de carburants et combustibles	0	12	0,00
<b>Prestations de services</b>	1 661	2 036	491
<b>Chiffre d'affaires brut</b>	50 098	<b>53 030</b>	<b>42 405</b>
Diminution des produits	-3	41	-65
<b>Chiffre d'affaires net</b>	<b>50 095</b>	<b>53 071</b>	<b>42 340</b>

Chiffres clés	2016	2017	2018	2019	2020
	KCHF	KCHF	KCHF	KCHF	KCHF
Chiffre d'affaires net	42 291	45 578	50 095	53 071	42 340
Résultat avant intérêts et impôts (EBIT)	64	31	3	7	141
Résultat d'entreprise	71	46	37	76	193
Investissements en immobilisations corporelles	721	2 784	325	1 146	250
Degré de liquidité III	431,5%	194,6%	212%	190,2%	870,8%
Fonds propres	3 713	3 758	3 796	3 871	4 065
Total du Bilan	11 871	13 966	14 192	14 900	11 643
Taux d'autofinancement	31,3%	26,9%	26,7%	26%	34,9%
Nombre de collaborateurs	51	58	53,7	54	58,55



Mise en valeur du secteur vert à Cossonay

## Agro

### Météo et marche des affaires

A vrai dire, à part le fait que l'année 2020 a bénéficié d'une météo en général bénéfique à nos activités, notre attention s'est plutôt focalisée sur la gestion de la crise sanitaire. Et en particulier sur la sécurité et la santé de notre clientèle ainsi que de nos collaborateurs.

Si l'on fait abstraction de cette particularité qui nous a occupé un bon bout de l'année, nous pouvons résumer la météo 2020 comme une année où l'eau n'a pas manqué – peut-être un peu trop en fin d'année, comme en témoignent les patchs de terre au milieu des champs de céréales –, où il n'a pas fait trop chaud – quand même assez doux en automne – et où il n'y a pas eu de canicule. A noter quand même un peu de neige en fin d'année pour nous rappeler que nous sommes un pays alpin, mais rien d'exorbitant ! Dans tous les cas, ce qu'il faut retenir, c'est que les paysans ont pu récolter des quantités de fourrage comme il n'avait plus été possible de le faire depuis belle lurette et, en plus, de bonne qualité.

### Fourrages et aliments UFA

Comme décrit ci-dessus, l'année 2020 fut généreuse en fourrages, ce qui a été bénéfique pour reconstituer des stocks dans les fermes. On aurait donc pu s'attendre à une forte baisse des ventes de luzerne et autres fourrages secs mais, comme on le sait depuis plusieurs années maintenant, la luzerne fait partie intégrante de la ration de bon nombre de troupeaux laitiers. Nous avons donc livré un peu plus de 1500 tonnes en ferme soit environ 10% de moins qu'en 2019. Les produits paillieux ont poursuivi leur belle progression pour atteindre

300 tonnes, en augmentation de 20% ; la gamme ANI semble être bien appréciée des éleveurs, en particulier les bouchons de paille pour les couches des logettes. Malheureusement, pour la deuxième année consécutive, mis à part une belle hausse des aliments volaille suite à l'intégration d'un atelier poudeuses BIO, nous devons déplorer une baisse des ventes d'aliments, poudre de laits et spécialités UFA ; nos concurrents sont agressifs et mettent en avant la régionalité de leurs produits. A se demander si l'usine de Puidoux est si éloignée que cela ! UFA Puidoux travaille exclusivement des céréales romandes, principalement vaudoises.

Espérons que la récente installation de l'expandeur à Puidoux nous permette de reprendre des couleurs dès cette année. Finalement, le groupe aliments et fourrages boucle sur un volume de marchandises livrées de 7840 tonnes pour un chiffre d'affaires de KCHF 5080, soit 44% du chiffre Agro.

### Semences

Dans le cadre des 10 ans de la SA, nous avons fait profiter les agriculteurs d'une action de 10% sur les petites graines. Ceci a été très apprécié et le succès a été au rendez-vous puisque nous avons pu vendre 5 tonnes de plus qu'en 2019, soit 10% de plus. Par contre, vu la production de fourrages tout au long de l'année, la demande en semences de dérobées a reculé.

L'action sur les maïs Limagrain, un rabais supplémentaire de CHF 15 par dose LG achetée, nous a permis de tripler les ventes de cet obtenteur et partenaire historique des coopératives agricoles. Grâce à celle-ci, nous avons repris des parts de marché et avons pu à nouveau dépasser les mille doses vendues.

A l'image des surfaces cultivées, les semences de pois protéagineux, de soja et de tournesol ont diminué de 20% en moyenne au profit notamment du maïs et de la féverole. Les doses de betterave sucrière sont restées stables, seul le chiffre d'affaires est remonté car les sucreries n'ont pas reconduit leur action sur les semences.

Au niveau des céréales panifiables, nous avons enregistré au printemps de belles commandes de blé car toutes les parcelles n'avaient pas pu être semées en automne 2019. De plus, les ventes de blé d'automne ont augmenté, tout comme celles de seigle et d'épeautre, notamment BIO, et chose réjouissante, celles d'orge également de plus de 10%. Par contre, comme IP-Suisse ne le demandait plus, les semences de blé fourrager ont diminué de moitié pour tomber à un peu moins de 10 tonnes. Au total, ce sont 400 tonnes de semences de céréales qui ont été livrées en 2020.

A noter enfin une belle progression des ventes de plants de pommes de terre de 18% à 74 tonnes.





## Engrais

Un marché marqué cette année par des prix particulièrement bas en général et des campagnes de vente en dents de scie. Si cela s'est bien passé pour les azotes et les NPK, il n'en a pas été de même pour la campagne PK; on ressent toujours plus l'effet du compost et du biogaz. Par ailleurs, on observe un intérêt toujours plus marqué pour des formules bon marché, parfois au détriment de l'approche agronomique. Une fois de plus, les engrais chaulants augmentent significativement pour atteindre les 775 tonnes. Les engrais organiques ont plus que doublé grâce au développement de la formule Azomix, une excellente solution pour les exploitations BIO. Sur le graphique du bas de page, vous pouvez constater la fluctuation des engrais azotés, selon les reports de livraison d'une année à l'autre; 700 tonnes de 2018 sur 2019 à cause du bas niveau du Rhin et 350 tonnes de 2019 sur 2020 pour raison de disponibilité de la marchandise et des transporteurs en fin d'année 2019.

## Produits phytosanitaires

Une fois n'est pas coutume, le marché suisse s'est contracté tant en volume qu'en prix. De notre côté, nous constatons une baisse sur les fongicides mais une reprise sur les herbicides et les insecticides. Si la reconversion d'exploitations à la culture biologique ralentit quelque peu, nous constatons une augmentation de la clientèle « traditionnelle » suite à l'arrivée, notamment, d'un nouveau collaborateur au service technique de protection des plantes de fenaco. De plus, les produits bio-techniques pour la lutte des ravageurs tels que les trichogrammes ou la lutte par confusion continuent à se développer. De même, nous observons un intérêt croissant pour les bio-stimulants, qui ont par ailleurs doublé, produits qui aident à booster les défenses des plantes d'une part et à mieux « valoriser » l'application de certains produits d'autre part. Dans ce créneau, la gamme ne va cesser de s'accroître et c'est de bon augure pour favoriser la réduction globale des produits phytosanitaires.

Grâce à des conseils professionnels visant une optimisation des applications, nous avons enregistré une hausse de plus de 6% dans ce groupe d'assortiment pour se rapprocher des 2 millions de francs.

## Consommables de récolte

Ce secteur connaît une diminution de près de 10%; cela est uniquement dû à la perte d'une grosse affaire. Par une politique de prix plus agressive et un travail plus intensif du marché, nous avons pu augmenter nos parts de marché. La ficelle disparaît toujours plus au profit des filets pour balles rondes, quant aux films d'enrubannage, nous enregistrons une belle hausse de plus de 100 unités.

## Sels techniques

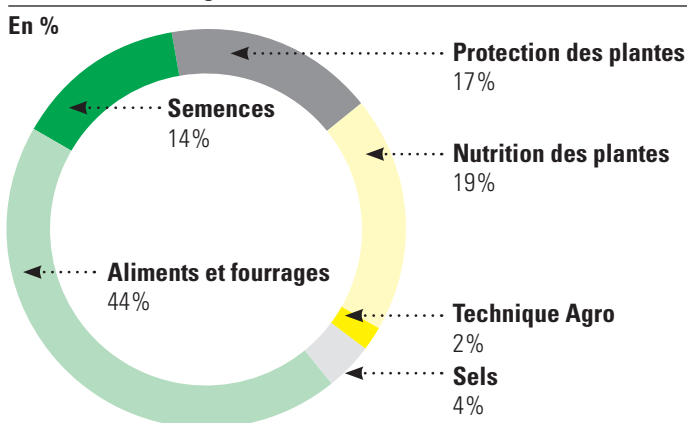
Si 2018 fut une année avec très peu d'enneigement, nous constatons que 2020 fut encore moins gratifiée « d'or blanc »; avec 82 tonnes en tout et pour tout de produits de déneigement vendus, nous avons battu le record négatif! En comparaison, nous avons vendu plus de 100 tonnes rien que pendant le mois de janvier 2021. C'est donc dire si 2020 fut « pauvre » à ce niveau-là.

Réjouissants sont par contre la reprise des volumes de sel adoucisseur qui remonte à plus de 600 tonnes et le développement des ventes de sel alimentaire. Ceci en particulier auprès des fromageries de notre région, avec qui nous travaillons gagnant-gagnant en commercialisant leurs délicieuses spécialités dans nos surfaces de vente.

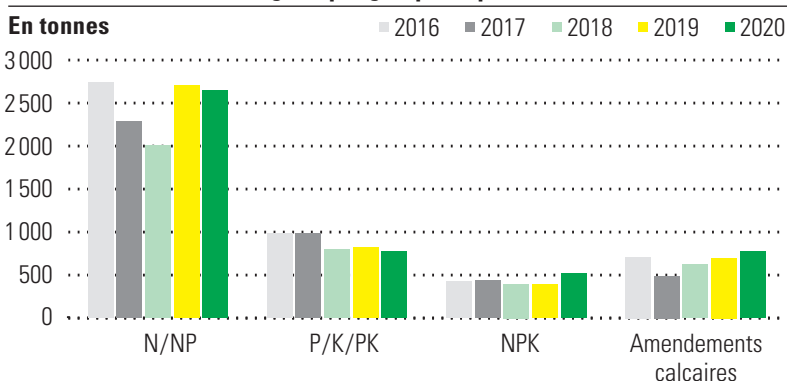
## Matériel pour la viticulture

Depuis maintenant 3 ans, nous nous sommes donné les moyens de nous occuper sérieusement du marché de la viticulture; l'engagement d'une collaboratrice de la branche porte ses fruits et nous sommes heureux de pouvoir fournir nos clients avec de l'excellent matériel. En 2020, plus de KCHF 110 de chiffre d'affaires a été réalisé dans ce secteur.

## Chiffre d'affaires Agro



## Evolution des ventes d'engrais par groupe de produits





Lucas Zoppi

## Commerce de détail

### Magasins LANDI

En 2020, le commerce de détail suisse a subi de plein fouet la crise du Covid-19. C'est dans ce contexte que nos trois magasins et notre TopShop ont dû évoluer cette année. Ceci a demandé à toutes nos équipes des adaptations constantes au gré des mois et des annonces du Conseil fédéral à propos de la gestion de cette crise. De plus, nous avons dû réorganiser bon nombre de processus, en particulier la vente en ligne et le Click & Collect.

L'exercice avait bien commencé jusqu'à la mi-mars, puis fermeture partielle et interdiction de vendre 80% de notre assortiment. Nos magasins se sont trouvés ainsi vêtus de bâches noires, de rubalises, de panneaux rouges et d'interdictions en tous genres. Sans parler des concepts de protection, de la distanciation, du port du masque et de la désinfection des mains et du matériel de vente (paniers, caddies, etc...). Ainsi, nous n'avions plus que le droit de vendre des biens de première nécessité. Le reste de notre assortiment est devenu à ce moment-là uniquement disponible via le e-commerce. Certes, si selon les dernières statistiques 97% de la population dispose d'un ordinateur, il n'est pas aisé pour tout le monde d'aller sur internet pour faire ses achats. Puis, une fois la commande passée, notre personnel devait encore faire les courses à la place des gens, ce pour quoi nos magasins ne sont pas du tout adaptés. Nous tirons là un grand coup de chapeau à nos collaboratrices et collaborateurs qui ont relevé ce défi de taille et les remercions sincèrement.

### Les limites du e-commerce

Notre système de commandes en ligne est dimensionné pour une cinquantaine de commandes par semaine. Cependant, en quelques jours, nous sommes passés à 800 commandes quotidiennes. Nous nous sommes retrouvés dépassés et, bien sûr, notre organisation en a pris un coup. Afin d'arriver à suivre, nous avons dû bloquer l'accès à nos points de vente en ligne. Fort heureusement, dès le 27 avril, les choses sont revenues à la « normale » et nous avons repris des couleurs dans tous les sens du terme.

### Le bénéfice du changement

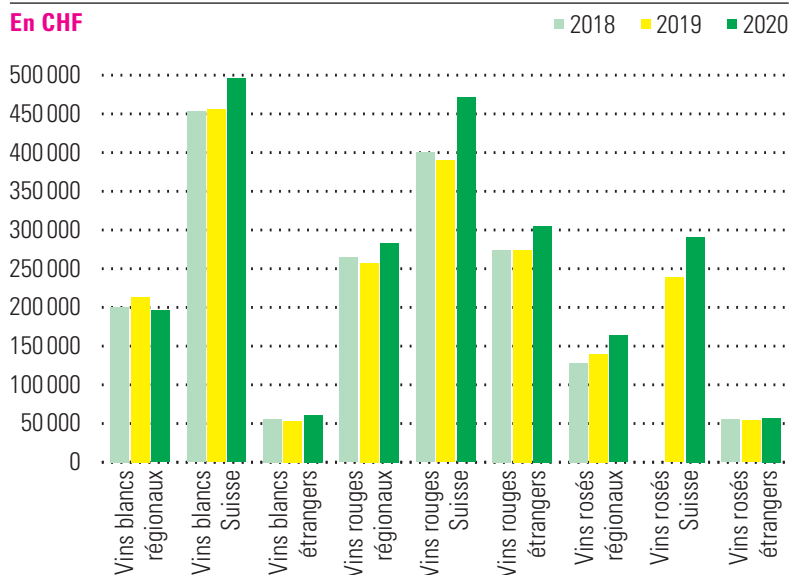
Sur le site d'Yverdon, l'évolution du chiffre d'affaires est magnifique avec +10,5% à environ 7,8 millions de francs; nous constatons ici les effets positifs de la transformation en 2.0 et de l'adaptation des paramètres du réassortiment automatique. Nous constatons que le nouveau concept plaît aux clients. Il offre une meilleure visibilité de l'ensemble du magasin ainsi qu'une présentation optimale de notre belle marchandise.

A Cossonay, l'évolution du chiffre d'affaires est impressionnante avec +15,3% par rapport à 2019, donc pratiquement 1 million de francs en plus; il a allégrement dépassé les 7 millions de francs pour atteindre les 7,5 millions de francs soit 7,9% de plus que le budget; une véritable performance dans un tel contexte. Nous avons amélioré le conseil à la clientèle et opté pour une formation continue des collaborateurs. Ceci couplé à un meilleur partage d'informations nous conduit au succès. Ici aussi nous avons changé radicalement notre façon de travailler, autant sur la surface de vente que dans les arrières. Les processus ont été optimisés afin de gagner du temps pour être plus disponibles pour le service à la clientèle!

Malheureusement le site d'Orbe a vraiment été impacté par les travaux de la route Orbe-Chavornay ainsi que par des problèmes organisationnels dus au Covid-19. Il enregistre une diminution de KCHF 59 pour un chiffre d'affaires final de 6,1 millions de francs. Nous attendons impatiemment la transformation du magasin, initialement prévue en 2020. En raison de la situation sanitaire, elle a été reportée en juin 2021. Le magasin en a fortement besoin, l'état actuel ne nous permet pas d'avoir une évolution du chiffre d'affaire favorable. Il est grand temps de faire quelque chose et l'impatience grandit. Les collaborateurs sont prêts, la planification est affinée et la direction ainsi que le personnel sont dans les starting-blocks, vivement le mois de décembre!

## Evolution des ventes de vins 2018–2020

En CHF



### TopShop freiné dans son évolution

Le TopShop enregistre une bonne année et ceci malgré les 3 mois de fermeture de la Grand'Rue de Cossonay et le Covid-19. Malgré tous ces obstacles, les restrictions, les contraintes, les interdictions et les directives du Conseil fédéral, nous avons réalisé une augmentation de 12,6% par rapport à 2019 soit un chiffre d'affaires de plus de 3 millions de francs. Nous constatons d'année en année une clientèle toujours plus fidèle et attachée à notre enseigne. Ici également, nous avons changé notre façon de travailler et sommes parvenus à diminuer nos déchets alimentaires en étant au plus près de la demande de nos clients. Nous avons ainsi minimisé l'impact négatif des pertes sur notre chiffre d'affaires. Enfin, nous avons amélioré notre collaboration avec les artisans de produits régionaux et favorisé l'échange avec eux ; nous sommes constamment à la recherche de nouveaux produits de la région, un élément très important qui nous permet de nous différencier de la concurrence.

### Station et tunnel de lavage

A la lecture des chiffres, force est de constater que notre installation de lavage de véhicules et tunnel de lavage n'ont toujours pas trouvé leur vitesse de croisière. Si le semi-confinement a ralenti la fréquentation en mars-avril, celle-ci n'est toutefois pas à la hauteur de nos attentes le reste de l'année non plus. Pour le tunnel, nous sommes encore trop souvent arrêtés non seulement à cause de pannes mineures mais aussi à cause d'utilisateurs qui ne prêtent pas attention au matériel faisant ainsi d'importants dégâts. Pour ce



Le TopShop est particulièrement apprécié par nos amis de la poste



La nouvelle station de recharge est opérationnelle

site, nous déplorons une baisse de chiffre d'affaires de 5,3% à KCHF 125.

## Energie

### Station AGROLA de Cossonay

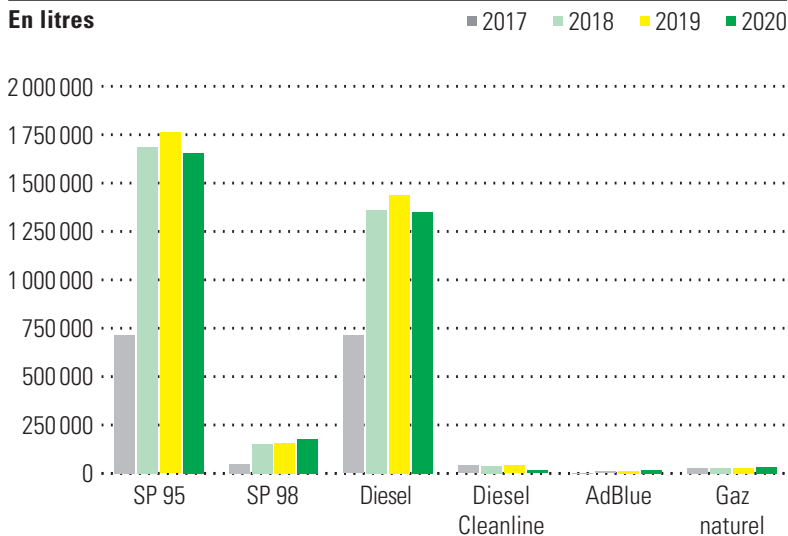
Alors que nous avons connu un incident majeur à la station de Cossonay en 2019 engendrant une perte de litrage estimée à 300 000 litres de carburant, nous constatons que l'année 2020 a également été marquée par la crise du Covid-19 et la fermeture de la Grand'Rue de Cossonay : les gens ont en général moins roulé et le fait d'avoir coupé un axe principal de desserte a fortement impacté nos ventes.

Toutefois, celles-ci font état d'une augmentation de 52 000 litres à 2 millions de litres. Selon nos estimations, la perte due à la fermeture de la route se chiffre à 150 000 litres ! A noter que le prix de vente des carburants a très peu fluctué durant cette année particulière.

### Borne de recharge pour les véhicules électriques de Cossonay

Non prévue dans l'implantation de base de notre nouveau site de Cossonay, nous avons finalisé en 2020 la construction d'une borne à recharge rapide pour les véhicules électriques. Elle a été mise en service au début mars. La fréquentation reste pour l'instant timide car il n'y a pour l'heure encore peu de véhicules électriques. Le prix du kWh a été fixé à 48 centimes ce qui est très attractif. La prestation réalisée en 8 mois et demi est de CHF 2 099.

### Evolution des ventes par type de carburant



## Personnel

	2020	2019
• Nombre de collaborateurs	73	78
• Nombre de postes à plein temps en moyenne annuelle	58,55	54

L'année 2020 a été riche en mouvements de personnel. Au 1<sup>er</sup> janvier, nos quatre collaborateurs des centres collecteurs ont été transférés à notre société-fille Vaud Céréales. Afin de stabiliser les effectifs, nous misons sur des taux d'activité proche du 100% et non plus sur des employés à temps partiel. Cela simplifie l'organisation pour la planification du plan d'engagement du personnel au sein des équipes et permet de professionnaliser nos « métiers ».

A noter que, dès le mois d'avril, nous avons noué des contacts avec des sociétés de réinsertion professionnelle qui nous confient des « stagiaires » à qui nous donnons la possibilité de reprendre contact avec le monde du travail et, parfois, de se découvrir de nouvelles passions voire de saisir de belles opportunités. Par ailleurs, depuis début août, nous formons de nouveau un apprenti dans le commerce de détail, à Orbe. Enfin, dans le cadre de la gestion de la pandémie, la cellule de crise de l'Etat de Vaud nous impose une personne à l'entrée de nos magasins afin de contrôler si les clients portent le masque et se désinfectent correctement les mains avant de pénétrer dans nos surfaces.

## Evaluations des risques

Notre LANDI est intégrée dans le système de gestion des risques du groupe fenaco-LANDI. La société saisit et évalue, au cours d'un processus annuel répétitif, les risques majeurs, définit des mesures et en assure l'application. La mise en œuvre du processus, en concordance avec les standards définis par le groupe fenaco-LANDI, est coordonnée par un responsable de la gestion des risques.

## Evénements exceptionnels

Au risque de se répéter, la gestion de la crise du Covid-19 a représenté l'événement majeur de cette année 2020 particulière. Ceci s'est traduit par un engagement sans faille de nos différentes équipes, une adaptation de tous les jours et une incroyable volonté de faire bien tout au long de l'année, ceci dans le respect des mesures de protection pour soi-même, au sein des équipes, dans l'environnement familial ainsi que pour notre clientèle.

Afin de les remercier et les féliciter d'être restés fidèles au front, nous leur avons octroyé une prime personnelle de CHF 500, de même le groupe fenaco a aussi voulu les encourager et les remercier par un geste de valeur identique.

## Perspectives d'avenir - Projets

2021 sera l'année de l'agrandissement et du relooking du magasin d'Orbe construit en 2006. Les travaux débuteront au mois de juin pour se terminer au début du mois de décembre. Prévus en trois étapes, ils consistent à agrandir les deux zones de vente intérieure et extérieure mais aussi la zone de stockage afin de garantir une plus grande disponibilité de nos assortiments ainsi qu'un approvisionnement des rayons plus efficient. De plus, tout comme les magasins de Cossonay et Yverdon, les gondoles de présentation des produits seront remaniées selon le concept 2.0, offrant ainsi à notre clientèle plus de confort et d'espace de mouvement.

Par ailleurs, nous avons lancé l'étude pour l'implantation d'un TopShop sur notre site d'Orbe. Nous cherchons tous les moyens de synergie entre les différents secteurs de notre entreprise ainsi que les opportunités offertes notamment par l'arrivée de nouvelles activités dans la zone industrielle d'Orbe. Nous désirons aussi répondre à une demande croissante, vu l'évolution démographique que connaît la Cité aux deux poissons.



La professionnalisation de nos métiers par l'image



# Bilan

	<u>31.12.2020</u>	<u>31.12.2019</u>
	Fr.	Fr.
Liquidités	51'742	65'186
Créances de ventes de biens et de prestations	2'407'611	5'436'285
Compte courant fenaco	1'750'908	0
Autres créances à court terme	300'742	167'216
Stocks de marchandises	2'928'796	3'353'739
Actifs de régularisation	8'291	94'514
<b>Actifs circulants</b>	<b>7'448'090</b>	<b>9'116'940</b>
Prêts et immobilisations financières	1'964'400	1'989'400
Participations	569'870	0
Immobilisations corporelles mobilières	1'153'200	3'280'700
Immobilisations corporelles immeubles	507'700	513'800
<b>Actifs immobilisés</b>	<b>4'195'170</b>	<b>5'783'900</b>
<b>Actifs</b>	<b>11'643'260</b>	<b>14'900'840</b>
Dettes d'achats de biens et de prestations	452'969	1'714'365
Compte courant fenaco (portant intérêt)	0	2'050'267
Dettes à court terme portant intérêt	0	127'540
Autres dettes à court terme	88'836	650'304
Passifs de régularisation	242'368	121'674
Provisions à court terme	71'061	128'620
<b>Fonds étrangers à court terme</b>	<b>855'234</b>	<b>4'792'770</b>
Dettes à long terme portant intérêt	6'500'000	6'000'000
Provisions à long terme	223'267	236'311
<b>Fonds étrangers à long terme</b>	<b>6'723'267</b>	<b>6'236'311</b>
Capital social	3'150'000	3'150'000
Réserves légales issues du capital	395'451	395'451
Réserves légales issues du bénéfice	253'000	213'240
Résultat au bilan	266'308	113'068
<b>Fonds propres</b>	<b>4'064'759</b>	<b>3'871'759</b>
<b>Passifs</b>	<b>11'643'260</b>	<b>14'900'840</b>



Le 1<sup>er</sup> effet Covid dans nos magasins

# Compte de pertes et profits

	2020	2019
	Fr.	Fr.
<b>Ventes marchandises</b>	<b>41'849'252</b>	<b>51'035'152</b>
<b>Achats marchandises</b>	<b>-34'286'059</b>	<b>-43'335'874</b>
<b>Bénéfice brut</b>	<b>7'563'193</b>	<b>7'699'278</b>
<b>Prestations de services</b>	<b>490'881</b>	<b>2'035'938</b>
<b>Bénéfice d'exploitation</b>	<b>8'054'074</b>	<b>9'735'216</b>
Charges salariales	-3'727'731	-4'069'243
Charges sociales	-593'746	-659'340
Autres charges de personnel	-78'766	-65'712
<b>Charges de personnel</b>	<b>-4'400'243</b>	<b>-4'794'295</b>
Charges de location	-1'777'752	-2'250'999
Entretien et réparations	-128'744	-279'637
Charges de transport sur ventes	-36'088	-94'902
Charges d'énergie	-138'447	-224'898
Autres charges d'exploitation	-241'479	-226'790
Assurances choses et taxes	-109'940	-103'150
Charges d'administration	-537'685	-618'368
Charges de publicité et de vente	-39'005	-43'619
<b>Autres charges d'exploitation</b>	<b>-3'009'140</b>	<b>-3'842'363</b>
<b>Résultat avant intérêts, impôts et amortissements (EBITDA)</b>	<b>644'691</b>	<b>1'098'558</b>
Amortissements immobilisations corporelles mobilières	-464'541	-1'061'921
Amortissements immobilisations corporelles immeubles	-38'136	-38'719
<b>Amortissements</b>	<b>-502'677</b>	<b>-1'100'640</b>
<b>Pertes sur cessions d'immobilisations mobilières</b>	<b>-870</b>	<b>-2'669</b>
<b>Gains sur cessions d'immobilisations mobilières</b>	<b>0</b>	<b>12'076</b>
<b>Résultat avant intérêts et impôts (EBIT)</b>	<b>141'144</b>	<b>7'325</b>
<b>Charges financières</b>	<b>-97'239</b>	<b>-98'878</b>
<b>Produits financiers</b>	<b>179'285</b>	<b>159'559</b>
<b>Résultat avant impôts (EBT)</b>	<b>223'190</b>	<b>68'006</b>
<b>Produits extraordinaires</b>	<b>0</b>	<b>22'709</b>
<b>Impôts directs</b>	<b>-30'190</b>	<b>-15'123</b>
<b>Résultat statutaire</b>	<b>193'000</b>	<b>75'592</b>

# Tableau de flux de trésorerie

	<b>2020</b>	<b>2019</b>
	Fr.	Fr.
Résultat statutaire	193'000	75'592
Amortissements	502'677	1'100'640
Variation des provisions	-70'603	42'411
Autres postes de PP sans incidence sur les liquidités	-40'000	-50'000
Pertes sur cessions d'immobilisations corporelles	870	2'669
Bénéfices sur cessions d'immobilisations corporelles	0	-12'076
<b>Cashflow</b>	<b>585'944</b>	<b>1'159'236</b>
Flux financiers du fonds de roulement	1'744'144	269'193
<b>Flux financiers de l'activité d'exploitation</b>	<b>2'330'088</b>	<b>1'428'429</b>
Investissements en immobilisations financières	-569'870	-167'100
Désinvestissements d'immobilisations financières	25'000	0
Investissements en immobilisations corporelles	-249'544	-1'145'807
Désinvestissements d'immobilisations corporelles	1'879'597	30'541
<b>Flux financiers de l'activité d'investissement</b>	<b>1'085'183</b>	<b>-1'282'366</b>
<b>Résultat avant financement</b>	<b>3'415'271</b>	<b>146'063</b>
Variation du compte courant fenaco	-3'801'175	-162'631
Augmentation des dettes financières à CT	0	114'384
Diminution des dettes financières à CT	-127'540	0
Augmentation des dettes financières à LT	500'000	0
Diminution des dettes financières à LT	0	-127'540
<b>Flux financiers de l'activité de financement</b>	<b>-3'428'715</b>	<b>-175'787</b>
<b>Variation des liquidités</b>	<b>-13'444</b>	<b>-29'724</b>
Liquidités en début d'exercice	65'186	94'910
Liquidités en fin d'exercice	51'742	65'186
<b>Justification de la variation des liquidités</b>	<b>-13'444</b>	<b>-29'724</b>



Qualité et fraîcheur sont au rendez-vous dans nos magasins

# Annexe aux comptes annuels

2020

Fr.

2019

Fr.

## **Informations sur les principes comptables appliqués dans les comptes annuels statutaires**

### **Principe général**

La tenue de la comptabilité et les normes comptables de la société s'effectuent après l'implémentation des standards de "gestion financière LANDI" (FiFü). En annexe des prescriptions légales, ce standard concorde avec les directives correspondantes du groupe fenaco. Afin d'assurer une croissance à long terme de la société, la possibilité de création ou dissolution de réserves latentes a été prise en compte.

### **Définition personnes proches**

Parties liées: fenaco société coopérative et sociétés dans lesquelles le groupe fenaco détient une participation majoritaire.

Participations: sociétés détenues directement ou indirectement à 20% au moins.

LANDI: sociétés du groupe fenaco-LANDI qui ne sont pas contrôlées directement ou indirectement par fenaco société coopérative.

### **Organes de la société**

Aucune créance et dette n'existe envers les organes de la société (conseil d'administration, direction, organe de révision), exceptées celles créées par des rapports commerciaux entre prestataire et client.

## **Informations sur les positions importantes au bilan et au compte de pertes et profits**

### **Créances de ventes de biens et de prestations**

Tiers	2'222'667	2'370'201
Groupe fenaco	184'048	3'040'759
LANDI	896	25'325
TOTAL Créances de ventes de biens et de prestations	2'407'611	5'436'285

### **Prêts et immobilisations financières**

Tiers	2'000	2'000
Groupe fenaco	1'962'400	1'962'400
Participations	569'870	25'000
TOTAL Prêts et immobilisations financières	2'534'270	1'989'400

### **Dettes d'achats de biens et de prestations**

Tiers	391'888	1'520'868
Groupe fenaco	55'171	186'814
LANDI	5'910	6'683
TOTAL Dettes d'achats de biens et de prestations	452'969	1'714'365

### **Dettes à long terme portant intérêt**

Groupe fenaco	6'500'000	6'000'000
TOTAL Dettes à long terme portant intérêt	6'500'000	6'000'000
Échéance 1 - 5 ans	6'500'000	6'000'000



	<u>2020</u>	<u>2019</u>
	Fr.	Fr.
<b>Informations légales selon l'art 959c al.2 CO</b>		
<b>Dissolution nette de réserves latentes</b>		
Dissolution nette de réserves latentes	616'000	0
<b>Nombre d'équivalents plein temps (EPT) en moyenne annuelle</b>		
Nombre d'équivalents plein temps (EPT) en moyenne annuelle	plus de 10	plus de 10
<b>Participations</b>		
Vaud Céréales SA (100%)	500'000	500'000
Parts du capital en % / Droits de vote en %	50% / 50%	5% / 5%
<b>Montant total des actifs engagés en garantie des dettes de l'entreprise et celui des actifs grevés d'une réserve de propriété</b>		
Immobilisations corporelles immeubles	507'700	513'800
<b>Engagement conditionnel</b>		
La société participe au cash pool du groupe fenaco. En garantie de tous les droits existants et futurs d'UBS sur le cash pool, les participants au cash pool d'UBS accordent un droit de gage sur les soldes des créances futures envers UBS.		
<b>Explications relatives aux postes extraordinaires, uniques ou hors période du compte de pertes et profits</b>		
Charges extraordinaires		
Produits extraordinaires	0	22'709
TOTAL Produits extraordinaires	0	22'709

#### **Autres informations prescrites par la loi**

##### **Autres indications**

Impact de la pandémie COVID-19: Dans la mesure où les critères de comptabilisation correspondants étaient remplis à la date du bilan, les répercussions de la pandémie du COVID-19 ont été prises en considération dans les comptes annuels de 2020. Le conseil d'administration et la direction de la société déclarante continuent de surveiller les événements et prennent les mesures nécessaires si besoin est. Au moment de l'approbation de ces états financiers, les conséquences financières et économiques des répercussions directes et indirectes de cette pandémie sur la société déclarante ne peuvent pas encore être évaluées de manière fiable. En dehors des effets d'une récession sévère et prolongée, la capacité de la société déclarante à poursuivre son activité ne peut pas, du point de vue actuel, être considérée comme menacée au sens de l'art. 958a, al. 2 CO.

# Commentaires sur les comptes



Anna Ciullo

## Comptes de pertes et profits 2020

Le chiffre d'affaires global se monte à 42,3 millions de francs. En 2020, il ne comprend plus la récolte de céréales ceci suite à la remise de nos centres collecteurs à notre société-fille Vaud Céréales SA. En comparaison avec 2019 sans la partie céréales, le chiffre d'affaires a montré une progression de +3,1%.

Le chiffre d'affaires des magasins LANDI a progressé de +8,3% en 2020 ; il est marqué par la pandémie de Covid-19 qui fait que nous sortons d'une année exceptionnelle, pour tout le commerce de détail suisse. Le magasin de Cossonay, ouvert depuis décembre 2017, poursuit sa progression notamment avec une hausse de KCHF 987 ou 15,2%.

Très belle année aussi pour notre TopShop qui continue sa progression avec + 12,5% et atteint un chiffre d'affaires de plus de KCHF 3 062.

La marge brute du secteur Agro a diminué de 0,4% et se situe à 10,1%. Quant à celle du commerce de détail a perdu 0,2% pour se situer à 22,1%.

Le bénéfice d'exploitation est de KCHF 8 058 et comprend les prestations de services ainsi que les produits de location.

Les charges de personnel ont diminué de KCHF 394, nous avons transféré 4 collaborateurs à notre société-fille Vaud Céréales. Les autres charges d'exploitations ont diminué de KCHF 833 car nous n'avons plus, entre autres, le loyer des centres collecteurs.

Les amortissements ont eux aussi diminué de KCHF 598 car nous avons transféré les installations des centres collecteurs également à Vaud Céréales. Le résultat avant intérêts et impôts (EBIT) atteint KCHF 141 (année précédente KCHF 7).

Les charges financières ont diminué de KCHF 2, les produits financiers se situent à KCHF 179. Le résultat statutaire présente un bénéfice de KCHF 193.

## Bilan au 31 décembre 2020

Le total du bilan a diminué de près de KCHF 3 258 et atteint KCHF 11 643. Cette diminution est due au transfert des immobilisations concernant les centres collecteurs à Vaud Céréales.

Du côté des actifs, l'actif circulant a diminué de KCHF 1 668 notamment dans les créances résultant de ventes de biens et de prestations et du stock de marchandises. Les participations se montent à KCHF 570, ce qui correspond au 50% de notre société-fille Vaud Céréales. Les immobilisations corporelles ont diminué de KCHF 2 128. La valeur des investissements en immobilisations corporelles se monte à KCHF 250. Le montant des immobilisations corporelles au bilan est diminué des amortissements de l'année.

Du côté du passif, les fonds étrangers à court terme ont diminué de KCHF 3 938. Cette baisse est principalement due au compte courant fenaco qui est à l'actif du bilan au 31 décembre 2020 ainsi qu'à une diminution des dettes d'achats de biens et de prestations. Les fonds étrangers à long terme ont augmenté de KCHF 487.

Les fonds propres se montent à KCHF 4 065 et représentent ainsi 34,9% du total du bilan. Du fait du très faible montant des fonds étrangers à court terme, nous pouvons soulever que le degré de liquidité III est excellent.

Notre LANDI a de bons chiffres clés, le rating financier au 31 décembre 2020 nous place dans la catégorie AAA.

Anna Ciullo

Resp. Finances & Services



Belle mise en valeur des vins régionaux

# Utilisation du bénéfice au bilan

	<u>31.12.2020</u>	<u>31.12.2019</u>
	Fr.	Fr.
Report de l'exercice précédent	73'308	37'476
Résultat statutaire	<u>193'000</u>	<u>75'592</u>
<b>Bénéfice/perte au bilan</b>	<b>266'308</b>	113'068
<b>Attribution aux réserves légales</b>	<b>-50'000</b>	-39'760
<b>Attribution aux réserves libres</b>	<b>-150'000</b>	0
	<u>66'308</u>	<u>73'308</u>
<b>Report à nouveau</b>	<b>66'308</b>	<b>73'308</b>

## Rapport de l'organe de révision



Tél. +41 31 327 17 17  
Fax +41 31 327 17 38  
www.bdo.ch

BDO SA  
Hodlerstrasse 5  
3001 Berne

**Rapport de l'organe de révision sur le contrôle restreint**  
à l'Assemblée générale de

**LANDI Nord vaudois - Venoge SA, Orbe**

En notre qualité d'organe de révision, nous avons contrôlé les comptes annuels (bilan, compte de résultat et annexe) de LANDI Nord vaudois - Venoge SA pour l'exercice arrêté au 31 décembre 2020.

La responsabilité de l'établissement des comptes annuels incombe au conseil d'administration respectivement à l'administration alors que notre mission consiste à contrôler ces comptes. Nous attestons que nous remplissons les exigences légales d'agrément et d'indépendance.

Notre contrôle a été effectué selon la Norme suisse relative au contrôle restreint. Cette norme requiert de planifier et de réaliser le contrôle de manière telle que des anomalies significatives dans les comptes annuels puissent être constatées. Un contrôle restreint englobe principalement des audits, des opérations de contrôle analytiques ainsi que des vérifications détaillées appropriées des documents disponibles dans l'entreprise contrôlée. En revanche, des vérifications des flux d'exploitation et du système de contrôle interne ainsi que des audits et d'autres opérations de contrôle destinées à détecter des fraudes ou d'autres violations de la loi ne font pas partie de ce contrôle.

Lors de notre contrôle, nous n'avons pas rencontré d'éléments nous permettant de conclure que les comptes annuels ainsi que la proposition concernant l'emploi du bénéfice ne sont pas conformes à la loi et aux statuts.

Berne, le 23 février 2021

BDO SA

Thomas Bigler

Réviser responsable  
Expert-réviser agréé

pp Sibylle Schmid

Experte-réviser agréée

# Rapport de gestion Vaud Céréales SA

En 2020, Vaud Céréales a fêté son 3<sup>e</sup> anniversaire qui aura été marqué par l'intégration au 1<sup>er</sup> janvier des six centres collecteurs de nos deux LANDI co-actionnaires. En effet, LANDI Nord vaudois-Venoge SA et LANDI La Côte SA ont augmenté leur participation dans la société jusqu'à hauteur de 50% chacune. La direction a été confiée au soussigné Steve Corminbœuf. Avec notre site de Cossonay-Penthalaz et la reprise des installations et du personnel des centres collecteurs de Eysins, Essertines-sur-Rolle, Bussy-Chardonney, Orbe, Chavornay et Péroset (Grandson), nous couvrons à présent l'entier du Pied du Jura vaudois ainsi que les bassins de l'Orbe et de la Venoge.

Dans le segment des fourragères qui représente environ un quart du volume, l'orge est en recul alors que le triticale et le blé fourrager progressent. Ce dernier a été cultivé au détriment du blé panifiable dont IP-Suisse a demandé la réduction de 30% afin de résorber les importants stocks constitués lors des derniers exercices. Les protéagineux ont affiché des rendements très décevants et nous n'avons collecté que la moitié du volume de 2019. Par contre, le maïs grain qui a bénéficié de conditions météorologiques favorables et de la bonne disponibilité des herbages a augmenté

de 60%. Dans le segment des oléagineux, l'augmentation des surfaces de colza et les bons rendements ont permis de réaliser la meilleure récolte des trois dernières années avec plus de 9000 tonnes mises à l'abri par nos soins. Pour des raisons inverses, la quantité de tournesol a baissé d'un tiers. Nos centres collecteurs se sont également vu confier plus de 32000 tonnes de céréales propres à la panification. Ce chiffre est en recul d'environ 4500 tonnes presque exclusivement dû à la baisse de la production sous label IP-Suisse. Finalement, le volume collecté sous label BIO-CH a augmenté de 37% pour atteindre 1762 tonnes. Au niveau des infrastructures et équipements, les bétons des silos de Orbe et Eysins ont été assainis afin de garantir l'intégrité de ces bâtiments pour les prochaines décennies. Le système informatique de commande du silo d'Orbe a été mis à jour et les extracteurs des cellules ont été automatisés. Sur les bords de la Venoge, les investissements prévus sur notre site de Cossonay-Penthalaz se concrétisent et nous sommes confiants de pouvoir inaugurer nos deux nouvelles trémies de réception au printemps 2021.

*Steve Corminbœuf*  
Directeur, Vaud Céréales SA



Les silos de Orbe et Eysins après assainissement des façades. A Orbe, des panneaux photovoltaïques ont été installés



# Bilan Vaud Céréales SA

	<u>31.12.2020</u>	<u>31.12.2019</u>
	Fr.	Fr.
Créances de ventes de biens et de prestations	11'152'956	635'830
Autres créances à court terme	230'966	13'639
Stocks de marchandises	200'073	0
Actifs de régularisation	0	2'208
<b>Actifs circulants</b>	<b>11'583'995</b>	<b>651'677</b>
Immobilisations corporelles mobilières	3'365'000	989'000
Immobilisations en construction	473'779	178'625
Immobilisations corporelles immeubles	8'000	0
<b>Actifs immobilisés</b>	<b>3'846'779</b>	<b>1'167'625</b>
<b>Actifs</b>	<b><u>15'430'774</u></b>	<b><u>1'819'302</u></b>
Dettes d'achats de biens et de prestations	1'832'993	657'766
Compte courant fenaco (portant intérêt)	2'820'416	560'176
Dettes à court terme portant intérêt	5'500'000	0
Autres dettes à court terme	311'688	32'600
Passifs de régularisation	79'683	15'157
Provisions à court terme	67'887	6'369
<b>Fonds étrangers à court terme</b>	<b>10'612'667</b>	<b>1'272'068</b>
Dettes à long terme portant intérêt	4'000'000	0
Provisions à long terme	88'145	38'457
<b>Fonds étrangers à long terme</b>	<b>4'088'145</b>	<b>38'457</b>
Capital social	500'000	500'000
Réserves légales issues du bénéfice	6'000	3'000
Résultat au bilan	223'962	5'777
<b>Fonds propres</b>	<b>729'962</b>	<b>508'777</b>
<b>Passifs</b>	<b><u>15'430'774</u></b>	<b><u>1'819'302</u></b>



Le chantier des nouvelles trémies à Cossonay-Penthalaz

# Compte de résultat Vaud Céréales SA

	2020	2019
	Fr.	Fr.
<b>Ventes marchandises</b>	<b>29'477'920</b>	<b>7'721'949</b>
<b>Achats marchandises</b>	<b>-28'509'516</b>	<b>-7'625'043</b>
<b>Bénéfice brut</b>	<b>968'404</b>	<b>96'906</b>
<b>Prestations de services</b>	<b>4'398'865</b>	<b>1'608'636</b>
<b>Bénéfice d'exploitation</b>	<b>5'367'269</b>	<b>1'705'542</b>
Charges salariales	-1'210'043	-654'116
Charges sociales	-200'870	-93'032
Autres charges de personnel	-11'914	-5'466
<b>Charges de personnel</b>	<b>-1'422'827</b>	<b>-752'614</b>
Charges de location	-1'424'603	-280'492
Entretien et réparations	-182'728	-48'178
Charges de transport sur ventes	-86'325	0
Charges d'énergie	-381'199	-106'295
Autres charges d'exploitation	-124'410	-63'346
Assurances choses et taxes	-12'413	-8'283
Charges d'administration	-211'357	-117'954
Charges de publicité et de vente	-1'313	0
<b>Autres charges d'exploitation</b>	<b>-2'424'348</b>	<b>-624'548</b>
<b>Résultat avant intérêts, impôts et amortissements (EBITDA)</b>	<b>1'520'094</b>	<b>328'380</b>
Amortissements immobilisations corporelles mobilières	-1'178'593	-229'726
Amortissements immobilisations corporelles immeubles	-1'131	0
<b>Amortissements</b>	<b>-1'179'724</b>	<b>-229'726</b>
<b>Gains sur cessions d'immobilisations mobilières</b>	<b>2'707</b>	<b>0</b>
<b>Résultat avant intérêts et impôts (EBIT)</b>	<b>343'077</b>	<b>98'654</b>
<b>Charges financières</b>	<b>-67'326</b>	<b>-44'779</b>
<b>Produits financiers</b>	<b>120</b>	<b>298</b>
<b>Résultat avant impôts (EBT)</b>	<b>275'871</b>	<b>54'173</b>
<b>Impôts directs</b>	<b>-54'686</b>	<b>-2'247</b>
<b>Résultat statutaire</b>	<b>221'185</b>	<b>51'926</b>

# Utilisation du bénéfice Vaud Céréales SA

	<u>31.12.2020</u>	<u>31.12.2019</u>
	Fr.	Fr.
Report de l'exercice précédent	2'777	-46'149
Résultat statutaire	<u>221'185</u>	<u>51'926</u>
<b>Bénéfice/perte au bilan</b>	<b>223'962</b>	5'777
<b>Attribution aux réserves légales</b>	<b>-22'000</b>	-3'000
<b>Dividendes</b>	<b>-100'000</b>	0
<b>Report à nouveau</b>	<u><u>101'962</u></u>	<u><u>2'777</u></u>

## Rapport de l'organe de révision Vaud Céréales SA



Tél. +41 31 327 17 17  
Fax +41 31 327 17 38  
www.bdo.ch

BDO SA  
Hodlerstrasse 5  
3001 Berne

Rapport de l'organe de révision sur le contrôle restreint  
à l'Assemblée générale de

Vaud Céréales SA, Penthaz

En notre qualité d'organe de révision, nous avons contrôlé les comptes annuels (bilan, compte de résultat et annexe) de Vaud Céréales SA pour l'exercice arrêté au 31 décembre 2020.

La responsabilité de l'établissement des comptes annuels incombe au conseil d'administration respectivement à l'administration alors que notre mission consiste à contrôler ces comptes. Nous attestons que nous remplissons les exigences légales d'agrément et d'indépendance.

Notre contrôle a été effectué selon la Norme suisse relative au contrôle restreint. Cette norme requiert de planifier et de réaliser le contrôle de manière telle que des anomalies significatives dans les comptes annuels puissent être constatées. Un contrôle restreint englobe principalement des auditions, des opérations de contrôle analytiques ainsi que des vérifications détaillées appropriées des documents disponibles dans l'entreprise contrôlée. En revanche, des vérifications des flux d'exploitation et du système de contrôle interne ainsi que des auditions et d'autres opérations de contrôle destinées à détecter des fraudes ou d'autres violations de la loi ne font pas partie de ce contrôle.

Lors de notre contrôle, nous n'avons pas rencontré d'éléments nous permettant de conclure que les comptes annuels ainsi que la proposition concernant l'emploi du bénéfice ne sont pas conformes à la loi et aux statuts.

Berne, le 16 février 2021

BDO SA

Thomas Bigler

Réviseur responsable  
Expert-réviseur agréé

pp Sibylle Schmid

Experte-réviseur agréée

**LANDI Nord vaudois-Venoge SA**

Chemin de Longeraie 1

Case postale 120

1350 Orbe

Téléphone 058 434 39 20

[www.landinordvaudoisvenoge.ch](http://www.landinordvaudoisvenoge.ch)

**Imprimerie**

Imprimoffset Bordin SA, 1042 Assens

[www.bordin-sa.ch](http://www.bordin-sa.ch)

**Réalisation**

Communication d'entreprise fenaco

Theaterstrasse 15 a

8401 Winterthour

Téléphone 058 434 00 35

[communication@fenaco.com](mailto:communication@fenaco.com)

