

# SOLIDAIRE & UTILE



**P. 4**

## ÉDITORIAL

**P. 6**

## ENGAGEMENT NOS RÉALISATIONS

- P. 8** L'activité de l'Adie en chiffres
- P. 9** L'Adie en région : la carte
- P. 10** Des réussites partout en Provence-Alpes-Côte d'Azur
- P. 12** Une diversité de métiers
- P. 14** Créadie : des lauréats inspirants
- P. 16** Créadie : des coups de cœur uniques

**P. 18**

## MOBILISATION UN PLAN STRATÉGIQUE DÉCLINÉ PARTOUT

- P. 20** Être au plus près des entrepreneurs
- P. 22** Militer et participer au changement
- P. 24** Collaborer dans toute notre diversité
- P. 26** Servir efficacement chaque talent

**P. 28**

## COLLECTIF PERFORMANCES & PARTIES PRENANTES

- P. 30** Partenaires publics et privés
- P. 32** Paroles de partenaires
- P. 34** Notre modèle économique
- P. 36** Nos adresses en Région Sud



**Nous sommes l'Association pour le Droit à l'Initiative Économique.**

## **MILITANTS,**

**Nous défendons l'idée que chacun peut devenir entrepreneur** s'il le souhaite, où qu'il soit et d'où qu'il vienne.

## **AGISSANTS,**

**Nous rendons cette idée concrète** en faisant confiance à des milliers de créateurs d'entreprise chaque année, en les conseillant et en les finançant via le microcrédit.

**Nous croyons en une économie inclusive et solidaire**, qui émancipe et lutte contre la précarité en rendant l'entrepreneuriat accessible à toutes et tous.

**Nous défendons une économie durable, de proximité** qui conjugue performance, développement des territoires et enjeux de transition écologique.

**Nous sommes des professionnels engagés** au service de l'entrepreneuriat populaire.

**Nous avons fait le choix de conjuguer nos carrières et nos engagements** ; d'assumer nos ambitions sans délaisser notre utilité sociale.

# ÉDITORIAL



**SÉBASTIEN  
CHAZE**

DIRECTEUR ADIE  
PROVENCE-ALPES-CÔTE D'AZUR

**Du** **rêve à la réalité.** De plus en plus de Français rêvent de créer leur entreprise à un moment de leur vie, bien souvent avec la volonté explicite de contribuer au développement de leur territoire et à une économie plus durable. Ce rêve, l'Adie s'est fixé pour mission de faire en sorte que nul ne soit empêché de le réaliser, que ce soit par manque d'argent, de savoir-faire ou tout simplement de confiance en soi.

Ni la crise sanitaire, ni les incertitudes économiques n'ont affaibli la détermination des créateurs d'entreprise à se lancer en 2022, plaçant même la région Sud parmi les plus entreprenantes (+4,2% de nouvelles créations en 2022 par rapport à 2021) de France. Une dynamique encore plus marquée à l'Adie qui a vu le nombre d'entrepreneurs qu'elle finance et accompagne croître de 28% en région. Par son travail de proximité, dans les villages, les centres urbains et les quartiers de toute la région, les équipes de l'Adie ont ainsi participé à l'écriture de 1 507 aventures entrepreneuriales en 2022. Comme celles de Margaux, Eric, Waile et bien d'autres que je vous invite à découvrir dans ce rapport. Toutes singulières, elles forcent le respect. Parce qu'elles concrétisent la volonté de créer son propre emploi mais également celle de contribuer à un développement local inclusif et pérenne.

En créant l'Adie au début des années 90, le rêve de Maria Nowak était de bâtir un système financier ouvert à tous, en agissant sur le terrain auprès des publics les plus éloignés du circuit bancaire traditionnel. Disparue en 2022, son rêve continue de guider l'action des équipes de l'Adie au quotidien et les résultats de l'année, bien réels, en témoignent.

Grâce au soutien de nos partenaires, aux résultats de notre activité, à la maîtrise de nos charges et à celle de notre risque, nous nous projetons sur l'année 2023 en confiance pour continuer à financer ces projets pour que nul ne soit empêché de devenir entrepreneur. Une année au cours de laquelle nous allons continuer à être au plus près des entrepreneurs locaux tout en répondant aux enjeux de la transition écologique. Notre participation à la Convention des Entreprises pour le Climat sera un appui précieux pour réussir cette transformation.



**Maria NOWAK,  
pionnière du microcrédit en France  
et fondatrice de l'Adie  
1935 - 2022**

Maria Nowak, fondatrice de l'Adie et « banquière de l'espoir » est décédée le 21 décembre 2022. Née le 27 mars 1935 à Lviv, alors en Pologne, Maria Nowak est arrivée en France enfant, avec sa famille pour fuir l'armée nazie. Par fidélité à ceux qu'elle a vus mourir, elle a consacré sa vie entière à la solidarité avec les plus démunis aussi bien dans les pays du Sud qu'en France et en Europe.

De sa rencontre avec Muhammad Yunus, est née l'idée qu'avec de petits prêts, on peut redonner à des hommes et des femmes sans emploi et sans capital, les moyens de retrouver, en créant leur propre entreprise, un revenu, confiance en soi et perspectives d'avenir.

En 1989, avec 2 bénévoles et une détermination qui a marqué tous ceux qui ont eu le privilège de la rencontrer, elle a introduit le microcrédit en France en créant l'Association pour le Droit à l'Initiative Économique, qui 35 ans plus tard permet chaque année à plus de 25 000 personnes exclues du crédit bancaire de créer leur entreprise et ainsi, leur emploi.



# EN- GAGE- MENT

NOS  
RÉALISATIONS  
2022

# L'ACTIVITÉ DE L'ADIE EN PACA EN CHIFFRES

**2 536**  
FINANCEMENTS  
OCTROYÉS

**3 886**  
CLIENTS ACTIFS

**1 608**  
PERSONNES FINANCÉES  
(+ 20,5 %)



**1 507**  
MICROCRÉDITS  
PROFESSIONNELS



**1 308**  
ENTREPRENEURS FINANCÉS

**300**  
PERSONNES FINANCÉES  
POUR UN BESOIN DE MOBILITÉ

**305**  
MICROCRÉDITS  
MOBILITÉ

## PARMI LES ENTREPRENEURS FINANCÉS EN 2022<sup>1</sup> :

**411**  
PRÊTS D'HONNEUR

**28 %**  
PERÇOIVENT LES  
MINIMA SOCIAUX  
(MOYENNE NATIONALE : 7%<sup>3</sup>)

**43 %**  
SONT DES FEMMES  
(MOYENNE NATIONALE : 29%<sup>3</sup>)

**313**  
PRIMES  
(PITI, CAPITAL JEUNE  
ET AUTRES)

**23 %**  
SONT SANS DIPLÔME  
(MOYENNE NATIONALE : 9%<sup>3</sup>)

**29 %**  
ONT MOINS DE 30 ANS  
(MOYENNE NATIONALE : 17%<sup>3</sup>)

**18 %**  
HABITENT EN QUARTIERS  
PRIORITAIRES  
(MOYENNE NATIONALE : 8%<sup>3</sup>)

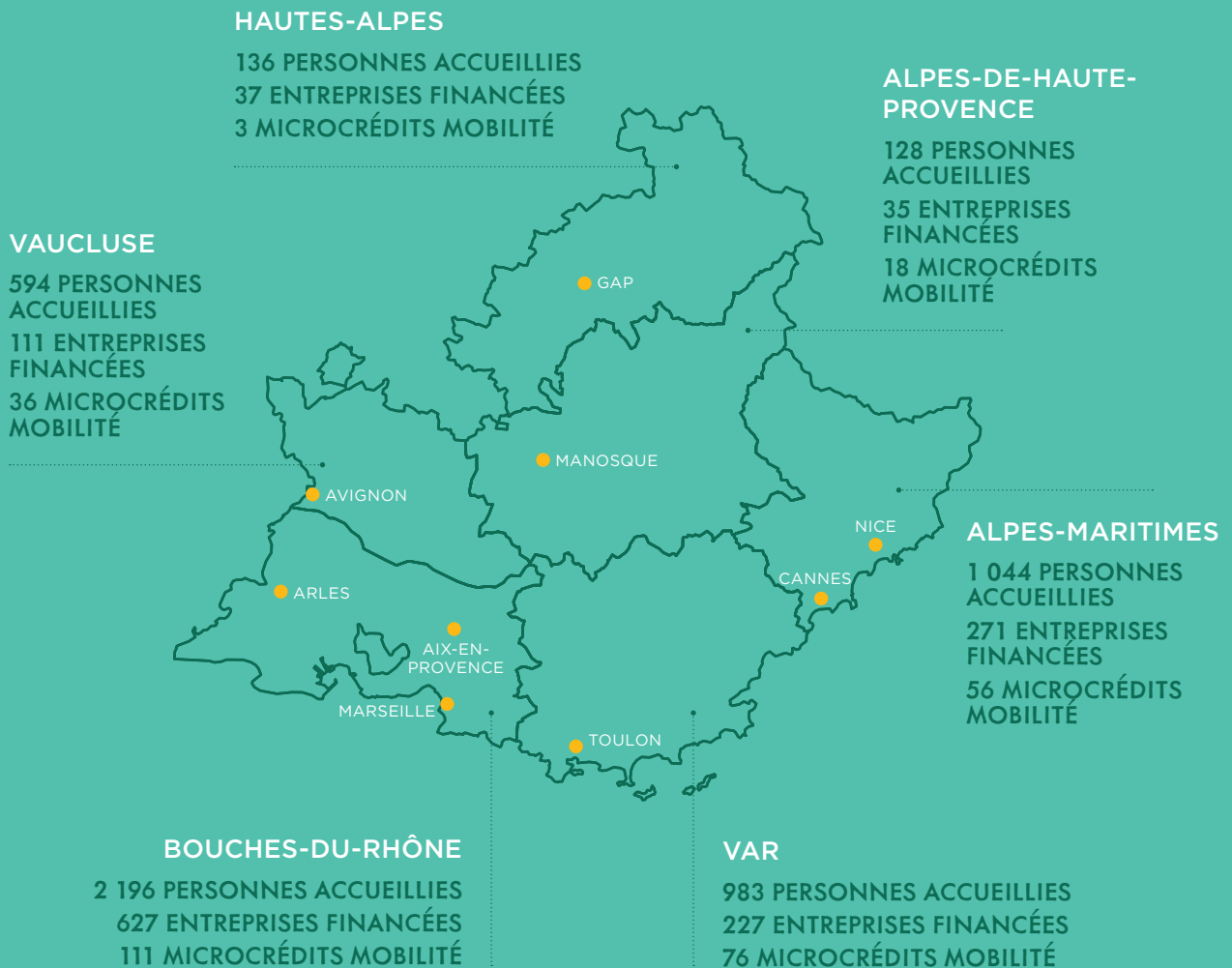
1. Nouveaux clients ayant obtenu un microcrédit professionnel pour la première fois en 2021.

2. Part de la population française.

3. Moyenne nationale des entreprises individuelles. Enquête SINE, Insee, 2020.

# L'ADIE EN RÉGION PROVENCE-ALPES-CÔTE D'AZUR

● AGENCES ADIE



## CHIFFRES EN CUMULÉ DEPUIS 1996

**14 536**  
ENTREPRENEURS  
FINANCÉS

**10 266**  
ENTREPRISES  
SOUTENUES

**19 394**  
EMPLOIS INDUITS

# DES RÉUSSITES EN PROVENCE-ALPES-CÔTE D'AZUR

## À la rencontre de tous les créateurs d'entreprise

Toute l'année, entrepreneurs soutenus, bénévoles et salariés ont fait vivre le territoire économique régional. Via les "Rendez-Vous de l'Adie", trois grands temps forts de l'association organisés en février, en juin et en octobre, les inaugurations d'agence, les ateliers organisés avec nos partenaires, etc. En 2022, le message est passé : **faire savoir que l'on peut entreprendre partout et à tout âge !**

+ DE 208 ÉVÉNEMENTS PHYSIQUES ET EN DISTANCIEL ORGANISÉS

+ DE 12 150 PERSONNES SENSIBILISÉES AUX SERVICES DE L'ADIE



**VU DU  
TERRAIN**

**Géraldine**  
Égérie de la  
campagne pour  
l'entrepreneuriat des  
femmes

L'Adie a été la lumière au bout du tunnel. Je dirais aux gens qui veulent créer leur entreprise de croire en eux. Se lancer c'est toujours un événement, une étape importante qui peut effrayer. Mais ça vaut le coup. Et bien souvent, quand c'est fait avec le cœur ce n'est jamais mauvais. »

## UNE NOUVELLE AGENCE EN PLEIN COEUR DE TOULON

L'Adie renforce sa présence en région avec sa nouvelle agence varoise, hébergée dans les locaux de l'Union Patronale du Var (UPV), sur la Place de la Liberté. Inaugurée en juin dernier, cette nouvelle antenne, plus spatieuse, plus fonctionnelle, est une nouvelle preuve du **développement de la création d'entreprise varoise**.



**VU DU  
TERRAIN**

**Nabil**  
Directeur territorial  
de l'Adie dans le Var

Beaucoup de personnes dans le Var, aussi bien sur le littoral que dans l'arrière-pays, ont un potentiel, des idées, parfois même un début d'activité qui ne demande qu'à se développer.

Dans ces territoires, il faut continuer à les accompagner, à lever les freins de l'entrepreneuriat avec plus de proximité. C'est le sens de ce projet de développement ambitieux que nous déployons avec toute l'équipe varoise. »

## DEUX SEMAINES POUR PROMOUVOIR LE BÉNÉVOLAT

Du 12 au 24 septembre, l'Adie a organisé près d'une vingtaine d'événements en région Provence-Alpes-Côte d'Azur, en physique et en distanciel, pour sensibiliser au bénévolat dans l'entrepreneuriat. Suite à cette campagne, **19 bénévoles ont rejoint les rangs de l'Association en région.**



# ES PARTOUT PES-CÔTE D'AZUR



**VU DU  
TERRAIN**

**Olivier**  
Directeur territorial  
Adie dans l'Ouest des  
Bouches-du-Rhône

« Être toujours plus proche de notre public : tel est l'objectif que cette nouvelle agence Adie va nous permettre d'atteindre. À Arles, nous voulons participer au quotidien de nos créateurs d'entreprise et suivre leur développement. »



## UNE TROISIÈME AGENCE DANS LES BOUCHES-DU-RHÔNE

3. C'est le nombre d'agences Adie ouvertes dans les Bouches-du-Rhône depuis l'inauguration de notre agence à Arles en octobre dernier, qui rejoint donc Aix-en-Provence et Marseille. **Encouragée par la demande croissante de création d'entreprise sur le territoire du Pays d'Arles**, l'Adie a inauguré sa nouvelle antenne au sein du village d'entreprises La Fabrique.



## DES WEBCONFÉRENCES RECORDS DANS LES ALPES- MARITIMES

Plus de **16 visio-conférences** ont été organisées en 2022 dans le département des Alpes-Maritimes. Transition écologique dans l'entrepreneuriat, B.A.-ba de la micro-entreprise, conseils pour se lancer sereinement, présentation de nos offres d'accompagnement et de financement à la création d'entreprise, prises de parole de nos partenaires, etc. Au cumul, **plus de 530 personnes se sont connectées** pour écouter, apprendre et s'inspirer des messages portés par l'Adie.



**VU DU  
TERRAIN**

**Philippe**  
Conseiller Adie à  
Mandelieu-la-Napoule  
(Alpes-Maritimes)

« Vous ne pouvez pas venir à l'Adie dans les Alpes-Maritimes ? Pas de panique, l'Adie vient à vous. »

Organisées depuis Cannes ou depuis Nice, les audiences de nos webconférences sont la preuve que ça fonctionne, même à distance ! »

# UNE DIVERSITÉ DE MÉTIERS

Les entrepreneurs financés par l'Adie en Provence-Alpes-Côte d'Azur font chaque jour la démonstration de leur créativité, de leur combativité et de leur capacité à développer des projets qui répondent aux besoins de leur territoire. Quels que soient leur âge, leur formation, leur lieu d'habitation ou leur parcours, **l'association est là pour les accompagner.**



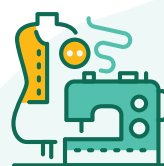
2%

AGRICULTURE



3%

ART, CULTURE  
& LOISIRS



5%

ARTISANAT



38%

SERVICES



27%

COMMERCE



7%

RESTAURATION



11%

TRANSPORT



7%

BÂTIMENT

## IMPACT SOCIAL ET RETOUR SUR INVESTISSEMENT

Tous les trois ans, l'Adie mesure l'utilité et l'efficacité de son action auprès de créateurs d'entreprise qu'elle a financés et accompagnés à travers une enquête et une évaluation de son retour social sur investissement. Les résultats démontrent qu'il est possible de créer une entreprise pérenne grâce au microcrédit et que l'entrepreneuriat favorise une insertion durable dont les bénéfices pour la société dépassent très largement le coût.

1 € =  
2,53 €

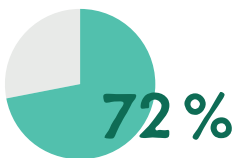
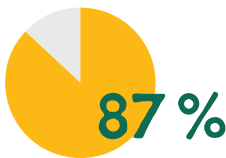
1 € confié à l'Adie  
rapporte 2,53 €<sup>4</sup>  
à la collectivité  
au bout de 2 ans



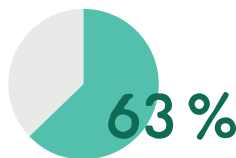
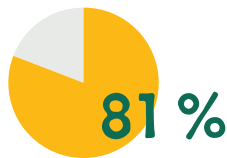
### PÉRENNITÉ DES ENTREPRISES

● ADIE 2020<sup>5</sup>  
● MOYENNE NATIONALE DES ENTREPRISES INDIVIDUELLES<sup>6</sup>

TAUX DE  
PÉRENNITÉ  
À 2 ANS



TAUX DE  
PÉRENNITÉ  
À 3 ANS



## SCORE D'EXCLUSION SOCIALE ET FINANCIÈRE

2021  
5,67 >> 2022  
5,7

Sur une base annuelle, cet indicateur permet de contrôler l'adéquation entre public ciblé et public effectivement touché par l'association. Il peut varier de 0 (le moins exclu) à 23 (le plus exclu) pour une personne donnée. Une personne "moyenne" recueillera en général un score variant entre 0 et 3. Pour chaque individu, deux scores sont calculés, l'un d'exclusion sociale et l'autre d'exclusion financière. La somme des deux fournit le score global d'exclusion. Le score d'exclusion sociale est basé sur le sexe, l'âge, la nationalité, le niveau de formation et la zone d'habitation. Quant au score d'exclusion financière, il tient compte de la situation bancaire, de l'endettement, du solde disponible par personne, de la capacité d'épargne, des minima sociaux et des revenus de la personne et de son conjoint. Il mesure la situation personnelle, économique et monétaire au moment du prêt.

4. SROI de l'Adie, réalisé par KPMG, 2021, disponible en intégralité sur [adie.org](http://adie.org).

5. Étude d'impact de l'Adie, réalisée par Audirep, 2020, disponible en intégralité sur [adie.org](http://adie.org).

6. Enquête SINE, Insee, 2020.

# CRÉADIE DES LAURÉATS INSPIRANTS

## LES TALENTS DE NOTRE RÉGION MIS À L'HONNEUR

Depuis 2010, l'Adie organise chaque année le concours « Créadie » qui récompense des entrepreneurs qui se sont lancés grâce au microcrédit dans différentes catégories. L'objectif est de valoriser, notamment au moyen de dotations financières assurées par des partenaires financiers, les entrepreneurs financés et accompagnés par l'Adie, promouvoir leur activité et l'entrepreneuriat.

Quatre prix régionaux ont récompensé les lauréats avec le soutien des partenaires du prix : Banque Populaire Méditerranée et la Fondation Carrefour.



### Catégorie « Jeune »

**Margaux CARNET AMPRINO**

« La Conciergerie Responsable » à Mougins (Alpes-Maritimes)

Margaux, jeune entrepreneure de 27 ans, est la fondatrice d'une conciergerie regroupant actuellement 17 appartements en location saisonnière située sur la Côte d'Azur. Son leitmotiv : sensibiliser les touristes à l'impact qu'ils ont sur l'environnement. Une fois son baccalauréat en hôtellerie en poche, elle a travaillé sur des yachts de luxe de la Côte d'Azur, mais a vite déchanté en voyant leur impact sur les mers. Alors elle se lance à son compte pour **faire passer ses valeurs au même niveau que sa passion.**

### Catégorie « Rebond »

**Éric CONTI**

« Terre Happy Green CBD » à Aups (Var)

Cuisinier pendant plus de 25 ans, Éric a eu un grave accident de la route avec son fils en 2018. Depuis, il est reconnu travailleur handicapé. En 2021, il ouvre une boutique de CBD<sup>1</sup> pour faire la jonction avec sa propre histoire puisque, pour pallier aux douleurs, il utilise du CBD. En parlant avec son algologue<sup>2</sup>, il décide de se lancer et propose des infusions, des thés et des huiles essentielles contre l'insomnie, la fatigue et certaines addictions. Aujourd'hui, son activité est en plein essor et il estime que c'est **« une belle revanche sur les aléas de la vie ».**



1. Le terme CBD est l'abréviation du terme « cannabidiol ». Cette molécule fait partie des nombreux (autour de deux cents, selon l'Organisation mondiale de la santé) cannabinoïdes présents dans le chanvre, aussi appelé cannabis.

2. Un algologue est un médecin spécialisé dans la prise en charge de la douleur. La maladie ou ses traitements provoquent souvent des douleurs modérées ou intenses. L'algologue les traite par diverses méthodes.



**Catégorie « Vitalité des territoires »**  
**Waile KAHKAHY**  
 « Smarty Car » à Toulon (Var)

Waile est un hyperactif de 26 ans. Et pour cause, il était coureur professionnel cycliste avant de rejoindre sa compagne à Toulon. Depuis petit, il rêvait d'être son propre patron, de pérenniser un travail qu'il se serait lui-même fabriqué. Alors il saute le pas et entame de longues démarches administratives pour créer son garage automobile en pleine zone d'activités toulonnaise. En bon sportif, cette « course contre-la-montre », il la remporte ! Depuis, il a créé six emplois et son garage se place comme **la référence des centres automobiles du département**.



**Catégorie « Transition alimentaire »**  
**Anne-Laure MONFORTE**

« Le Baroudeur » à Saint-Martin-de-Crau (Bouches-du-Rhône)

Avec des parents issus du monde de la restauration, Anne-Laure ne pouvait pas couper à cet héritage. À l'issue d'expériences professionnelles dans le domaine en Corse et en Suisse, la native d'Arles est épuisée par les efforts supplémentaires que le milieu lui impose à cause de son genre. Alors elle fait le choix de l'auto-entreprise et toque à la porte de l'Adie. « En deux temps trois mouvements, l'affaire était entendue » : Anne-Laure crée « Le Baroudeur », son foodtruck écoresponsable, en pleine crise sanitaire. Depuis, elle **régale les papilles gustatives et éveille les conscience des habitants des Bouches-du-Rhône**.



## À PROPOS DE BANQUE POPULAIRE MÉDITERRANÉE

Par son modèle coopératif, la Banque Populaire Méditerranée est une banque engagée sur son territoire et portée par les valeurs du réseau Banque Populaire auquel elle appartient : la proximité, la solidarité et l'esprit d'entreprendre. Près de 6 400 entreprises se voient offrir aujourd'hui un accompagnement sur-mesure avec des solutions clés en main. Cet accompagnement est l'ADN de la banque.

Pour ces raisons, elle est le partenaire historique du concours Créadie en région Provence-Alpes-Côte d'Azur.



# CRÉADIE

## DES COUPS DE CŒUR UNIQUES

### NOUVEAUTÉ 2022 : LES PRIX COUPS DE CŒUR DU JURY

Pour la première fois depuis la création du concours Créadie en Provence-Alpes-Côte d'Azur, l'Adie a pu remettre un prix aux entrepreneurs en lice les plus méritants de leur catégorie respective.

Grâce au soutien de son partenaire historique l'Ordre des Experts-Comptables, ce prix a pu voir le jour. Une manière de féliciter tous les entrepreneurs, quelle que soit leur place sur le podium.



#### Catégorie « Jeune »

##### Sintia FROGET

« L'atelier Pitchoun » à Hyères (Var)

Couturière indonésienne de 28 ans, Sintia est une autodidacte dans tout ce qu'elle entreprend. En 2016, lorsqu'elle arrive en France, elle apprend le français en un temps record. Alors en attente de son titre de séjour, elle achète une machine et se forme elle-même à la couture. Face au succès que rencontrent ses créations, notamment sur les marchés, elle fait appel à l'Adie et finance une machine à coudre professionnelle pour **habiller les petits et émerveiller les grands**.

#### Catégorie « Rebond »

##### Sandrine LAPORAL

« Au pays des ongles » à Hyères (Var)

On dit souvent qu'il n'y a pas d'âge pour croire en ses rêves. C'est le cas de Sandrine. À 51 ans, elle se lance dans l'aventure d'une vie et crée son entreprise « Au pays des ongles », à Hyères. Sans connaissance de l'entrepreneuriat, sans contact et donc sans client, Sandrine entame malgré tout son parcours dans le monde de l'entrepreneuriat. Désireuse de faire grandir plus encore son onglerie, elle se tourne vers l'Adie pour ré-équiper totalement son local avec du matériel de pointe, **dans ce milieu qu'elle connaît jusqu'au bout des doigts**.

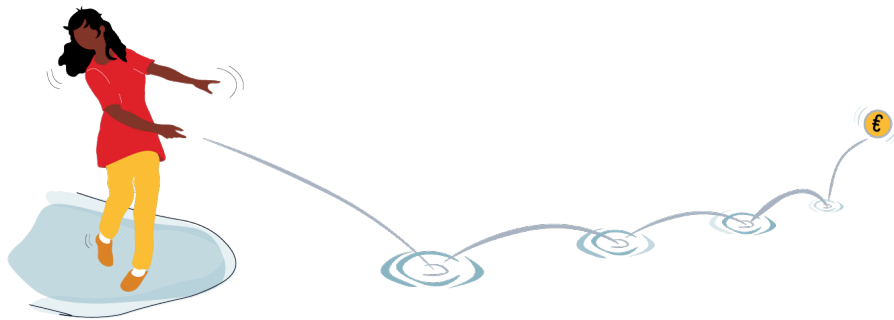


**Catégorie « Vitalité des territoires »**

**Lila MOUKHALA**

« Aux délices de Yanis » à Marseille (Bouches-du-Rhône)

Reconnue travailleuse handicapée depuis un incident survenu sur son lieu de travail, Lila, 61 ans, décide de réaliser son rêve et d'ouvrir son propre salon de thé oriental au cœur du quartier populaire de Noailles, à Marseille. Elle choisit ce lieu en particulier pour **contribuer à sa façon au quotidien de l'un des endroits les plus vivants de la cité phocéenne**. Pour créer son entreprise et remplir ses documents administratifs, elle fait appel à son petit-fils Yanis qui lui fait connaître l'Adie. Ensemble, ils réalisent une demande de financement pour équiper leur local.



**Catégorie « Transition alimentaire »**

**Jennifer DEMAZEAU**

« La P'tite graine » à Draguignan (Var)

Jennifer a trouvé **le moyen d'allier son amour de l'environnement, son goût de la cuisine et son envie d'entreprendre** : en 2021, elle crée son entreprise « La P'tite graine ». À bord de son vélo-resto, cette varoise propose une cuisine 100% végétale, réalisée à partir de produits biologiques locaux. Sa démarche est de tendre vers le zéro déchet. Elle se tourne vers l'Adie pour réaliser une demande de financement, et sa conseillère l'accompagne au-delà de l'obtention de son micro-crédit en l'aidant à définir la communication à mettre en place pour lancer son projet.





ANNE-SOPHIE Service à la personne en écomobilité à Avignon (Vaucluse)  
& FAM-KY Conseillère Adie à Avignon (Vaucluse)

# MO- BILISA- TION

UN PLAN STRATÉGIQUE  
DÉCLINÉ LOCALEMENT

# ÊTRE AU PLUS PRÈS DES ENTREPRENEURS

## ALLER VERS LES PORTEURS DE PROJET DE CRÉATION D'ENTREPRISE

La démarche d'Aller Vers est un axe essentiel du plan stratégique actuel de l'Adie. Elle a pour objectif de nous permettre de nous rendre visible auprès d'un public qui ne nous connaît pas et qui ne pousse pas les portes des réseaux classiques d'aide et de financement à la création d'entreprise.

La pratique de l'Aller Vers repose sur des contacts réguliers et rapprochés avec les acteurs du territoire et permet ainsi aux conseillers de créer **un réseau de relais de contacts** (clients, commerçants, membres d'associations de quartier, médiateurs,...) à partir duquel il pourra être identifié comme « référent entrepreneuriat » capable d'apporter des solutions d'accompagnement et de financement là où vivent et travaillent les publics cibles de l'Adie. La récurrence hebdomadaire de ces actions permet à chaque conseiller d'apprendre à connaître son territoire et mieux comprendre les besoins des habitants et de gagner leur confiance.

Si la démarche d'aller sur le terrain existe depuis plus de 30 ans, ce programme de formation auprès de tous les conseillers permet d'homogénéiser les pratiques pour toucher plus efficacement notre public, et contribue aussi à donner du sens à leur action.

## UNE CAMPAGNE DE COMMUNICATION INÉDITE À MARSEILLE

**Du 28 septembre au 4 octobre, en marge de la campagne en faveur de l'économie de proximité de l'Adie, nous nous sommes invités dans 277 bus du réseau RTM, à Marseille.**

En effet, dans plus de la moitié des bus circulants dans la cité phocéenne, une pancarte avec le message très local de l'association « *Tu crains dégun ? Tu veux monter une boîte dégain ?* » était affichée pendant plus d'un mois à l'intérieur des bus.

Une réussite en terme de visibilité et de retombées, qui sera reconduite en 2023.



**L'Adie ne stigmatise pas. C'est tout de suite plus facile de demander de l'aide lorsque l'on ne nous juge pas pour ce que nous sommes. Et je ne pourrais trouver ça nulle part ailleurs. L'Adie est une association à l'écoute de ceux qui sont dans le besoin. C'est un organisme qui met le pied des gens à l'étrier, qui fait passer l'humanisme avant, et l'argent ensuite. »**

**Sasha Zanko**

Référent Gens du Voyage à Toulon (Var)



**MYRIEM,  
CONSEILLÈRE ADIE**  
AVIGNON, VAUCLUSE

« L'Aller Vers est un moyen de se rendre accessible, d'être plus proche des porteurs de projets du Vaucluse.

Cette démarche existe depuis la création de l'Association mais depuis 2022, c'est une nouvelle façon de travailler la proximité. On se rend directement dans les lieux de vie des personnes éloignées du crédit bancaire. Cela permet à chacun d'obtenir le même service.

Désormais, je suis amenée à davantage sortir de mon bureau à Avignon. Je sors de ma zone de confort, dans tous les sens du terme !

La démarche d'Aller Vers apporte au conseiller Adie une plus grande confiance, une façon d'être identifié comme le référent entrepreneuriat sur son territoire. »

**18 %**  
D'ENTREPRENEURS SOUTENUS  
EN RÉGION HABITENT EN  
QUARTIERS PRIORITAIRES

# MILITER ET PARTICIPER AU CHANGEMENT

En cette année électorale, l'Adie en région Provence-Alpes-Côte d'Azur s'est de nouveau fait l'écho des petits entrepreneurs locaux qu'elle connaît bien, trop souvent "invisibles", et a plaidé avec force et conviction pour leurs droits et leur place dans le débat public.

## S'INSÉRER DANS L'ÉCONOMIE DU TERRITOIRE

**Nous avons renforcé l'action de l'Adie dans le champ de l'Insertion par l'Activité Economique (IAE).** 221 entrepreneurs ont bénéficié du Programme Inclusion par le Travail Indépendant (PITI), fruit d'un long plaidoyer pour faire reconnaître le travail indépendant comme voie d'insertion, et pour lequel nous avons bénéficié d'un soutien financier du Ministère du Travail, du Plein emploi et de l'Insertion.

## AGIR POUR UNE TRANSITION ÉCOLOGIQUE INCLUSIVE

**Afin de répondre aux enjeux de mobilité propre de ses clients, l'Adie poursuit ses démarches pour intégrer les défis de la transition écologique dans ses missions.** Ainsi nous proposons pour les clients du microcrédit Mobilité la possibilité de rouler dans un véhicule à faible émission de CO2 par le biais d'une offre de location longue durée avec nos partenaires ALD et Mobiliz. Notre priorité est de permettre aux entrepreneurs que nous accompagnons de réaliser

des investissements vertueux. Pour cela, nous dédions des fonds propres de l'Adie à la création d'un fonds de prêt d'honneur et nous engageons la mobilisation de partenaires publics et privés locaux.


**Le « PAC-TE », ou Prêt d'Apport en Capital Transition Écologique, a vu le jour au début du mois d'octobre 2022 et se déploie dans tout le réseau.**

Plus de 30 entrepreneurs en ont déjà bénéficié en Provence-Alpes-Côte d'Azur. La grande majorité des financements concerne la mobilité (véhicule hybrides, vélos cargos, etc.). Par ailleurs un effort important est consacré à l'accompagnement de nos clients vers la transition écologique et la réduction de leur impact environnemental.

## SOUTENIR L'ENTREPRENEURIAT AU FÉMININ

**Nous avons travaillé dans le sens d'un entrepreneuriat plus féminin,** grâce aux recommandations d'une étude destinée à mieux comprendre les freins rencontrés par les femmes entrepreneures.

En région Provence-Alpes-Côte d'Azur, nous avons notamment deux égéries régionales en les personnes de Géraldine Puccinelli (*L'Heure du Thé*, à La Crau dans le Var) et Thaïs Dos Santos (*Du Brésil au Monde*, à Marseille, dans les Bouches-du-Rhône). Ainsi nous avons pu adapter nos pratiques d'accompagnement, former les équipes et favoriser la culture de l'égalité.



**Face aux défis de la lutte contre le changement climatique et contre la pollution de l'air, la mobilité propre est un objectif majeur à très court terme. Et pour espérer l'atteindre, il faut embarquer tout le monde : il n'y aura de transition écologique que si elle est inclusive, si non seulement elle n'aggrave pas les fractures sociales et territoriales, mais qu'au contraire elle contribue à les réduire. Et à l'Adie, nous sommes convaincus que c'est possible, à portée de main. »**

**Frédéric Lavenir**  
Président de l'Adie

# 43 %

DES ENTREPRENEURS  
FINANCÉS EN RÉGION  
SONT DES FEMMES

## THAÏS, IMPORT-EXPORT D'AÇAÏ D'AMAZONIE

MARSEILLE, BOUCHES-DU-  
RHÔNE

« J'étais avocate en droit pénal à São Paulo, au Brésil, et j'ai décidé de tout quitter pour le Sud de la France.

J'ai voulu créer quelque chose qui avait du sens pour moi, à Marseille, ma ville de cœur, qui me liait à mon pays natal. Mais puisque j'étais une femme noire avec un accent étranger en pleine crise sanitaire, les banques n'ont pas suivi. Puis j'ai découvert l'Adie et ma vie a changé. Je savais que j'étais soutenue par les bonnes personnes. Ma conseillère Karine ? Je peux compter sur elle dans n'importe quelle situation. »



# COLLABORER DANS TOUTE NOTRE DIVERSITÉ

## TROIS MARCHÉS EN PARTENARIAT AVEC BANQUE POPULAIRE MÉDITERRANÉE

**Un partenariat fort concrétisé chaque année par des actions tangibles**, telle est la relation partenariale unique qui unit Banque Populaire Méditerranée à l'Adie en région Provence-Alpes-Côte d'Azur.

Cette année encore, au mois de novembre, trois marchés de créateurs se sont installés dans les locaux de Banque Populaire Méditerranée à Avignon, Marseille et Nice, pour proposer aux salariés de découvrir l'Adie et de soutenir celles et ceux qui ont osé se lancer dans des initiatives inspirantes sur leurs territoires respectifs.



## UNE ASSEMBLÉE RÉGIONALE AU STADE ORANGE VÉLODROME

**Les salariés et bénévoles de l'Adie en région Provence-Alpes-Côte d'Azur se sont réunis pour l'Assemblée régionale dans un écrin prestigieux : le Stade Orange Vélodrome.**

Le 21 mars, plus de 70 personnes étaient présentes pour cette journée de travail et d'échanges dans les salons du Temple phocéen. Une journée qui a été rendue possible grâce à l'action de notre partenaire, la Fondation Olympique de Marseille.

Moments de convivialité, d'échange de pratiques, partage du bilan et préparation d'actions pour 2023, la journée a été bien rythmée avec comme but principal de fédérer les équipes et de s'engager encore plus pour notre mission commune.

Les équipes de l'Adie mixent depuis toujours du personnel salarié et des bénévoles. Toutes ces forces actives ont largement augmenté leurs effectifs en 2022 en région Provence-Alpes-Côte d'Azur afin de répondre toujours plus et mieux aux besoins des porteurs de projet.

« La force de l'Adie, c'est de réussir à conjuguer les talents, les compétences et l'expérience au plus près du terrain. Nous mesurons tous les jours la richesse que nous apporte le travail avec les bénévoles et celle que nous apporte les actions menées avec nos partenaires. La faire grandir est une nécessité mais surtout une grande source d'épanouissement. »

**Sébastien Chaze**

Directeur régional en Provence-Alpes-Côte d'Azur



**DOMINIQUE, BÉNÉVOLE ADIE**

**MARSEILLE**

« Être bénévole à l'Adie, c'est offrir une place de choix dans la société. Ici, on contribue à faire changer les choses pour de vrai. Et ça fonctionne ! »

**AURÉLIA, BÉNÉVOLE ADIE**

**NICE**

« Sortir des sentiers battus, partager des expériences de vie, apprendre de nouvelles manières de fonctionner et, au fond, découvrir le monde. C'est ça le bénévolat à l'Adie. »

**PRISCILLA, SALARIÉE ADIE**

**TOULON**

« Les bénévoles sont indispensables à mon travail à l'Adie. Chaque bénévole est une personne unique, avec des qualités et des compétences propres. C'est pour cette raison qu'ils sont aussi complémentaires du métier de conseiller. »

**62**  
**BÉNÉVOLES**

**37**  
**SALARIÉS**

# SERVIR EFFICACEMENT CHAQUE TALENT

## UNE NOUVELLE OFFRE D'ACCOMPAGNEMENT COLLECTIF

D'une durée de 35 heures, la formation **Je Deviens Entrepreneur** permet de finaliser son projet de création d'entreprise avec un accès privilégié aux services de l'Adie (financement, assurance). En 2022, ce sont 42 porteurs de projet à Marseille, Nice et Toulon, qui ont été accompagnés et 96% des personnes formées ont estimé être satisfaites ou très satisfaites.

Cette année a été également l'occasion pour les équipes de travailler sur **la construction d'une nouvelle offre de formation inspirée des principes de l'effectuation** et répondant davantage aux besoins des micro-entrepreneurs.

La formation **J'Entreprends avec l'Adie**, d'une durée réduite à 3 jours, sera déployée dès 2023.

## RENFORCER L'ACCOMPAGNEMENT DIGITAL

Devenus incontournables, les outils numériques et les démarches en ligne ne sont pourtant pas encore accessibles à tous. Aussi, en 2022, l'Adie a accéléré la digitalisation de ses services ainsi que celle de ses clients par :

- La réalisation de **15 tutoriels** pour aider les entrepreneurs à **réaliser leurs démarches administratives** ;
- L'organisation d'**ateliers collectifs de sensibilisation au marketing digital** ;
- Des **formations à distance** pour accompagner les micro-entrepreneurs qui souhaitent **vendre leurs produits et services en ligne** ;
- Des **web-conférences mensuelles thématiques** dont les **Ateliers Numériques Google** ;

Enfin, afin de faciliter l'accès au micro-crédit et le traitement des pièces justificatives nécessaires à l'instruction des demandes de financement, **l'Adie a développé un espace "Mes Documents" en ligne**, dédié à ses clients actuels et potentiels.

## UN PARTENARIAT AVEC GOOGLE ATELIERS NUMÉRIQUES

En région Provence-Alpes-Côte d'Azur, **un partenariat a été initié avec Google Ateliers Numériques** pour accompagner les micro-entrepreneurs de l'Adie dans leur développement digital, pour les sensibiliser et les accompagner aux enjeux du numérique afin de booster leur visibilité et leur chiffre d'affaires.

C'est ainsi que **13 ateliers en ligne** ont été animés par des coaches Google en région, et qu'**une journée d'ateliers en présentiel** a eu lieu à l'agence de Marseille.

Les entrepreneurs ont ainsi pu aborder des problématiques aussi larges que la création et l'optimisation de site internet, le référencement naturel, les bons outils à utiliser pour gagner en visibilité, la publicité en ligne, etc.



**J'Entreprends avec l'Adie est une offre collective de format courte durée. Elle correspond aux disponibilités de notre public et les techniques d'animations utilisées favorisent la prise de conscience de ses ressources, ses atouts. Basée sur la pratique, cette formation renforce les compétences entrepreneuriales, facilite un démarrage rapide et sécurise le parcours des futurs porteurs de projets que nous finançons. »**

**Frédérique Sarré**

Directrice des opérations en Provence-Alpes-Côte d'Azur



## YANNICK, MANAGER RÉGIONAL À GOOGLE ATELIERS NUMÉRIQUES MARSEILLE

« Cette année, nous avons pu aider le public de l'Adie à développer leur petite entreprise en leur offrant des outils et des compétences numériques essentiels pour réussir dans le monde des affaires.

Nous sommes fiers du partenariat solide que nous entretenons avec l'Adie, et de soutenir une organisation qui travaille dur pour aider les personnes à atteindre leur plein potentiel en tant qu'entrepreneur.

Nous poursuivrons ensemble cet effort pour aider les personnes les plus précaires à réaliser leurs rêves d'entrepreneur et à bâtir des projets plus forts et plus résilients encore. »

**13 WEBCONFÉRENCES  
RÉGIONALES**  
GOOGLE ATELIERS NUMÉRIQUES

**PLUS DE 250 PARTICIPANTS**  
À DES WEBCONFÉRENCES  
GOOGLE ATELIERS NUMÉRIQUES



**OLIVIER** Directeur territorial de l'Adie  
dans l'Ouest des Bouches-du-Rhône et le Vauclusee

# COL- LEC- TIF

PERFORMANCES &  
PARTIES PRENANTES

# NOS PARTENAIRES

En Provence-Alpes-Côte d'Azur, l'action de l'Adie repose sur l'engagement de ses partenaires publics et privés.

## PARTENAIRES PUBLICS



## PARTENAIRES PRIVÉS



# PARTEZ DU BON PIED !

avec



OM FONDATION

adie

adie

OM Fondation s'associe à l'Adie pour  
révéler les talents des jeunes entrepreneurs  
marseillais.

MARINA  
Fabrication de kimonos

# PAROLES DE PARTENAIRES

En 2022, leur soutien nous a, à nouveau, été précieux. Retrouvez le témoignage de nos principaux partenaires dans le développement et le soutien de l'Adie dans notre région.



**RENAUD MUSELIER**  
PRÉSIDENT, RÉGION SUD



**La Région Sud, pilote de la stratégie économique sur son territoire, est naturellement partenaire de l'Adie afin d'offrir un soutien aux talents prometteurs du Sud, terre de créativité et d'innovation.**

En ces temps de crise, il est plus important que jamais de s'engager pour encourager l'entrepreneuriat, arme puissante pour faire vivre l'économie de demain. Tous ensemble pour l'entreprise ! »



**MARTINE VASSAL**  
PRÉSIDENTE, MÉTROPOLE AIX-MARSEILLE-  
PROVENCE, CONSEIL DÉPARTEMENTAL  
DES BOUCHES-DU-RHÔNE



**Je salue les actions menées par l'Adie auprès des entrepreneurs et porteurs de projets du territoire. Ils bénéficient ainsi d'un accompagnement de qualité, professionnel et personnalisé.**

Avec le soutien renouvelé de la Métropole Aix-Marseille-Provence et du Conseil départemental des Bouches-du-Rhône, que j'ai l'honneur de présider, l'Adie a notamment pu participer à l'écriture de très belles aventures entrepreneuriales, et nous avons à cœur de continuer à soutenir ses actions. »



**CHRISTOPHE MIRMAND**  
PRÉFET, RÉGION PROVENCE-  
ALPES-CÔTE D'AZUR



Plus que jamais, l'État agit en région Provence-Alpes-Côte d'Azur pour réduire les inégalités face à l'emploi. **Acteur majeur de l'économie sociale et solidaire, l'engagement au quotidien de l'Adie fait écho à de nombreuses politiques publiques dans les territoires** et permet à celles et ceux qui n'ont pas les moyens, les codes pour entreprendre, de concrétiser leur projet.

Dans les quartiers prioritaires à travers le Plan Marseille en Grand ou dans les zones de revitalisation rurales à travers la mise en place d'un fonds mutualisé dans les Bouches-du-Rhône en 2022, nous poursuivrons nos efforts communs pour réduire les inégalités, favoriser le

## JEAN LEONETTI PRÉSIDENT, AGGLOMÉRATION SOPHIA ANTIPOLIS



La Communauté d'Agglomération Sophia Antipolis mène une action volontariste en faveur de la création-reprise et du développement des entreprises, en leur proposant une offre de services tournée vers le conseil, le financement et l'hébergement.

**L'Adie est l'un des partenaires privilégiés de la Communauté d'Agglomération Sophia Antipolis**, de par l'expérience, l'expertise et le soutien financier qu'elle a su apporter depuis de nombreuses années aux porteurs de projet du territoire. »



## JEAN-MARIE BERNARD PRÉSIDENT, DÉPARTEMENT DES HAUTES-ALPES



La Loi a donné la mission aux Départements de veiller à la cohésion de notre société et d'être au plus proche des plus fragiles. De multiples actions sont menées dans ce cadre et une attention toute particulière est apportée par le Département des Hautes-Alpes à l'insertion, afin que chacun trouve sa place dans notre monde.

**Le travail de l'Adie s'intègre parfaitement dans ce contexte en facilitant notamment l'accès à l'entrepreneuriat de personnes en cours de reconversion professionnelle.** »



## BENOÎT PAYAN MAIRE, VILLE DE MARSEILLE



**L'Adie est un acteur essentiel de l'Économie Sociale et Solidaire qui participe à réinventer les politiques d'insertion et à faire tomber les préjugés sur les plus exclus.**

C'est une fierté de pouvoir travailler main dans la main à Marseille, pour porter nos valeurs de partage, d'égalité et de confiance, et de redonner aux porteurs de projet l'occasion d'exprimer leurs talents et leurs compétences. »



## FRÉDÉRIC MASQUELIER PRÉSIDENT, ESTÉREL CÔTE D'AZUR AGGLOMÉRATION



En accordant plus de 164 000 € de microcrédits en 2022 et un conseil personnalisé, l'Adie apporte des solutions tangibles, adaptées et durables aux personnes n'ayant pas accès au système bancaire classique. En témoigne le taux de pérennité à 3 ans des entreprises financées par l'association, qui est de 70% sur notre territoire.

**L'Adie s'intègre donc parfaitement dans la politique que mène l'Agglomération Estérel Côte d'Azur en matière de soutien aux porteurs de projets et créateurs d'entreprises**, aux côtés des 35 partenaires réunis autour de la Maison de l'Économie d'Estérel Côte d'Azur. »



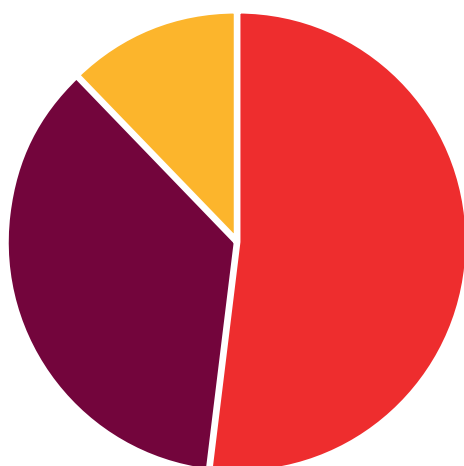
# NOTRE MODÈLE

## COMPTES RÉGIONAUX 2022

### UN MODÈLE ÉCONOMIQUE ATYPIQUE ET SOLIDE

Les collectivités et établissements publics en charge de l'accompagnement social et du développement économique financent, à travers plus de 60 conventions, plus de la moitié du budget. Le reste est financé par des fondations et entreprises mécènes. Avec la participation de ses clients (produits financiers) et de ses partenaires, l'Adie équilibre ses charges de fonctionnement de la direction régionale.

Enfin, les 62 bénévoles de la direction régionale représentent une contribution volontaire non négligeable et essentielle. La couverture du budget de fonctionnement de l'Adie au plan régional est assurée par :



#### FONDS PUBLICS

**52%**

#### MARGE SUR PRÊTS

**36%**

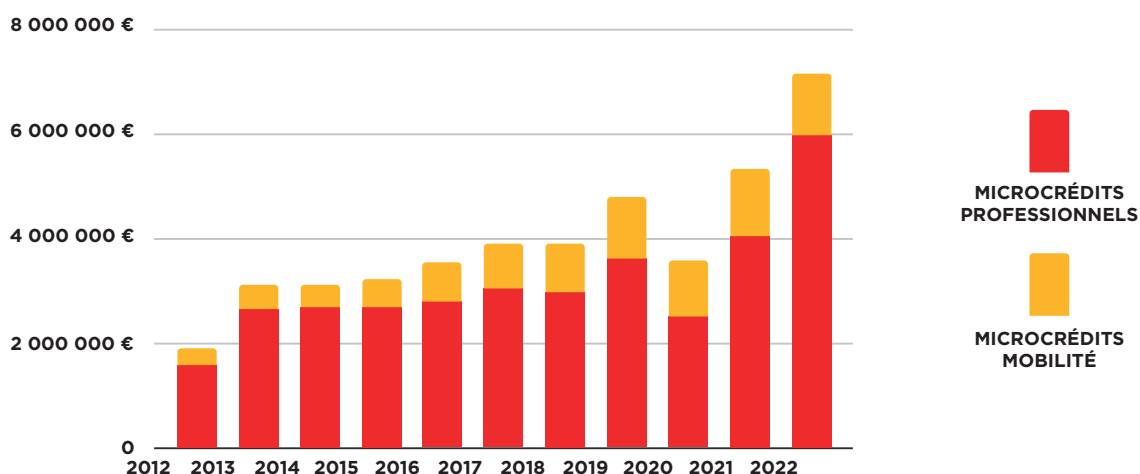
#### FONDS PRIVÉS

(Mécénat et dons)

**12%**

(dont 19% de la Région Sud, 11% des métropoles, agglomérations, communautés de communes et communes, 21% de l'État et 1% des départements)

### ÉVOLUTION DE LA PRODUCTION DES MICROCRÉDITS EN PROVENCE-ALPES-CÔTE D'AZUR AU 31 DÉCEMBRE 2022



# ÉCONOMIQUE

## RESSOURCES MOBILISÉES ET FINANCEMENTS OCTROYÉS

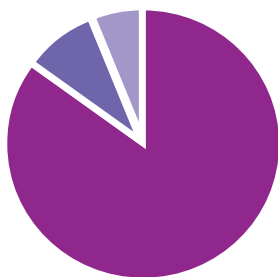
### CHIFFRES-CLÉS

Pour l'octroi des microcrédits, l'Adie emprunte auprès de ses partenaires bancaires régionaux ou nationaux. Grâce au soutien de ses partenaires, l'Adie Provence-Alpes-Côte d'Azur a prêté ou octroyé :

- **1 507 microcrédits professionnels** pour 5 989 140 €
- **411 prêts d'honneur** pour près de 1 000 000 €
- **313 primes** pour près de 891 000 €
- **305 microcrédits mobilité** pour 1 100 000 €

PRÈS DE  
**9 000 000€**  
DE FINANCEMENTS OCTROYÉS PAR  
L'ADIE EN 2022

### LES RESSOURCES DE PRÊTS D'HONNEUR

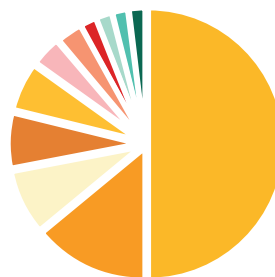


FONDS VALORISÉS AU TITRE DU FIER  
85%

FONDS NATIONAUX  
36%

FONDS NATIONAUX DÉDIÉS À LA TRANSITION  
ÉCONOMIQUE  
12%

### LES RESSOURCES DE MICROCRÉDITS



BANQUE POPULAIRE  
MÉDITERRANÉE  
50%

BNP PARIBAS  
14%

CRÉDIT COOPÉRATIF  
8%

TITRES ASSOCIATIFS  
7%

CIC  
6%

CRÉDIT COOPÉRATIF  
12%

BANQUE POSTALE  
4%

SOCIÉTÉ GÉNÉRALE  
3%

ÉPARGNE SALARIALE  
2%

HSBC  
2%

BANQUE POPULAIRE  
AUVERGNE-RHÔNE-ALPES  
2%

AUTRES  
2%



**SABINE CALBA**

**DIRECTRICE GÉNÉRALE, BANQUE POPULAIRE MÉDITERRANÉE**



La Banque Populaire Méditerranée est heureuse de s'engager aux côtés de l'Adie afin de favoriser l'entrepreneuriat sur son territoire. Nous sommes fiers de nous inscrire dans une démarche responsable et solidaire en tant que partenaire privilégié depuis plusieurs années, fiers de soutenir les banquiers du microcrédit. »

# NOS ADRESSES EN RÉGION SUD

## AIX-EN-PROVENCE

Zone d'activités Les Milles  
75 avenue Marcelin Berthelot  
13290 Aix-en-Provence

## ARLES

La Fabrique  
Village d'Entreprise  
1 rue Copernic  
13200 Arles

## AVIGNON

Pépinière Economis  
Immeuble le Vinci  
2 place Alexandre Farnèse  
84000 Avignon

## CANNES

Allées Maurice Bellonte  
06210 Mandelieu-la-Napoule

## GAP

Chambre de Commerce  
et d'Industrie  
16 rue Carnot  
05000 Gap

## MANOSQUE

Zone Industrielle St Joseph  
9173 rue Berthelot  
04100 Manosque

## MARSEILLE

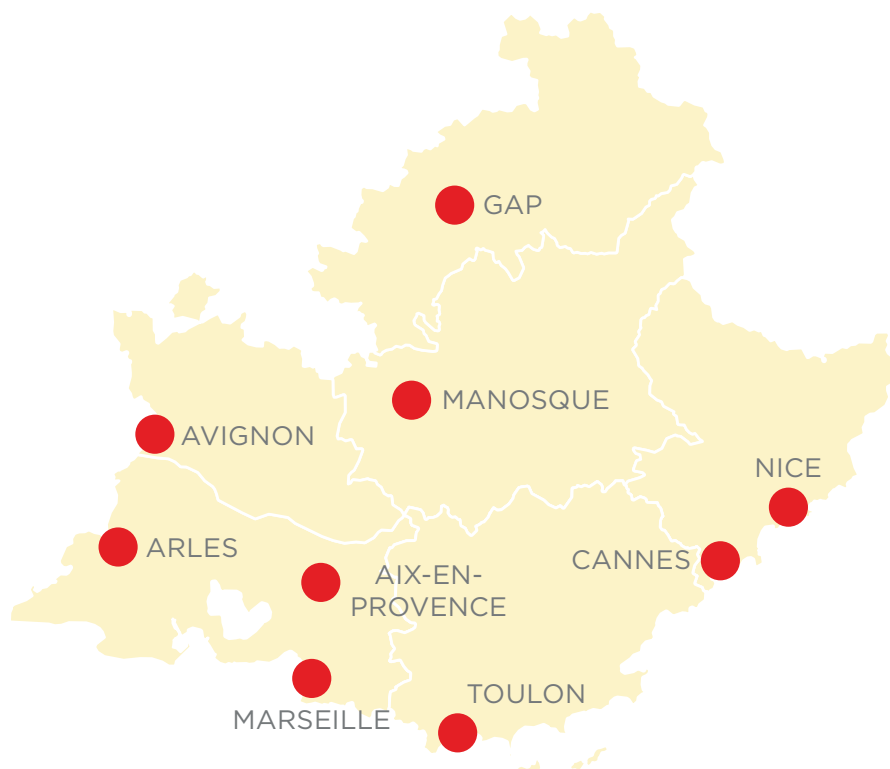
43 rue de l'Evêché  
13002 Marseille

## NICE

8 rue de Russie  
06000 Nice

## TOULON

237 Place de la Liberté  
83000 Toulon



POUR NOUS CONTACTER ET SUIVRE L'ACTUALITÉ DE L'ADIE  
EN RÉGION PROVENCE-ALPES-CÔTE D'AZUR

[www.adie.org](http://www.adie.org)



Adie Provence - Alpes - Côte d'Azur

**DIRECTION RÉGIONALE ADIE  
PROVENCE-ALPES-CÔTE D'AZUR**  
43 RUE DE L'ÉVÊCHÉ - 13002 MARSEILLE  
[paca@adie.org](mailto:paca@adie.org)

**adie** PROVENCE  
ALPES-CÔTE D'AZUR