



厚生投资

HOSEN CAPITAL

2022年

环境、社会、治理报告



目录

创始人致辞 03

01
厚生简介 04

- 1.1 关于厚生投资 04
- 1.2 投资组合概括 05
- 1.3 回顾与展望 06

02
ESG管理 08

- 2.1 ESG管理概述 09
- 2.2 ESG管理架构 10
- 2.3 签署加入UNPRI 11
- 2.4 基金管理人层面的ESG管理 13
- 2.5 投资组合层面的ESG管理 15

03
ESG绩效总结 17

- 3.1 厚生ESG绩效概述 18
- 3.2 被投资企业ESG绩效总结 19
- 3.3 投资组合公司ESG绩效展示 21
- 3.4 2022年荣誉收获 29

04
实施ESG管理理念的影响 31

- 4.1 行业影响 32
- 4.2 ESG热点响应 33

联系我们 34

创始人致辞

王航、张天笠



“我们在思考今天的延长线上要思考明天；我们在思考企业生存本质的星空之下要思考企业的社会本质。”

资本总是会受到“拷问”，只是在不同的文化环境和不同的时代场景中，有轻有重而已。“拷问”与接受“拷问”，自我的肯定或者否定之否定，都缘于对历史演进向上向善的伦理视角。

PE投资是通过感知和计算运用资本的专业活动。我们13年的历程让我们坚定地信仰这个领域的长期主义和价值共生，把厚生两个字拆解开，就分别代表了这两个蕴意。

长期主义完美地缝合了商业本质和商业使命——做负责任的投资。商业本质要求我们在能力边界内接受托付，并且进行交付；要求我们在风险中发掘价值和安全感，在波动中锚定能力和初心；要求我们在烈日下挥汗跋涉。商业使命意味着我们在思考自己的背面要思考别人；意味着我们在思考如何成

就事的盒子外面要思考如何成就人；意味着我们在思考今天的延长线上要思考明天；意味着我们在思考企业生存本质的星空之下要思考企业的社会本质。

价值共生是我们的方法论，也是我们的经营哲学。我们从成立的第一天就在搭建一个互助互促互利的产业生态，并且让这一生态跨越国界，跨越企业规模的鸿沟和机制的隔板。这个生态不会随时给我们呈现具体的业务结果，它是一个无形的能量场，让我们的伙伴在业务交互、项目创设、困难帮扶之外，更多感受到信仰的滴灌、灵感的棒喝、洞察的深化，这对于企业家而言，才是弥足珍贵历久弥新的喜悦。而我们这些企业伙伴的简朴谦逊、精明能干、自我激励、不折不挠，又是照向厚生的座座灯塔。

价值共生的另一个重要支点就是ESG。厚生主张，运用科技的力量缓解大自然的巨大压力，尤其在可降解和资源节省的主题上，这样也可以缓解消费者的心理压力。厚生相信，起点公平是社会正义的基础，而以真善美为元素的教育和陪伴就是抹平起点那些凹凸不平的第一动力。厚生还特别注意到，相对于对经营管理的重视，很多企业对于治理还很陌生。优秀的治理是经营管理的底盘，而优秀的治理必然来自市场规则、人性认知以及文化传统的结合。结合民营企业事业传承，恰恰是中国式公司治理打磨的最好工坊。

不带偏见和偏执的“拷问”，满含自省和包容的“回答”，二者契合一体，让善意有空间，才会让进步有力量。

谢谢大家对厚生的关心！

关于厚生投资

厚生投资（以下简称“厚生”）是一家私募股权管理机构，专注于中国或与中国消费相关的食品行业与消费领域（统称“食品领域”）中型市场的控股及增长机会。

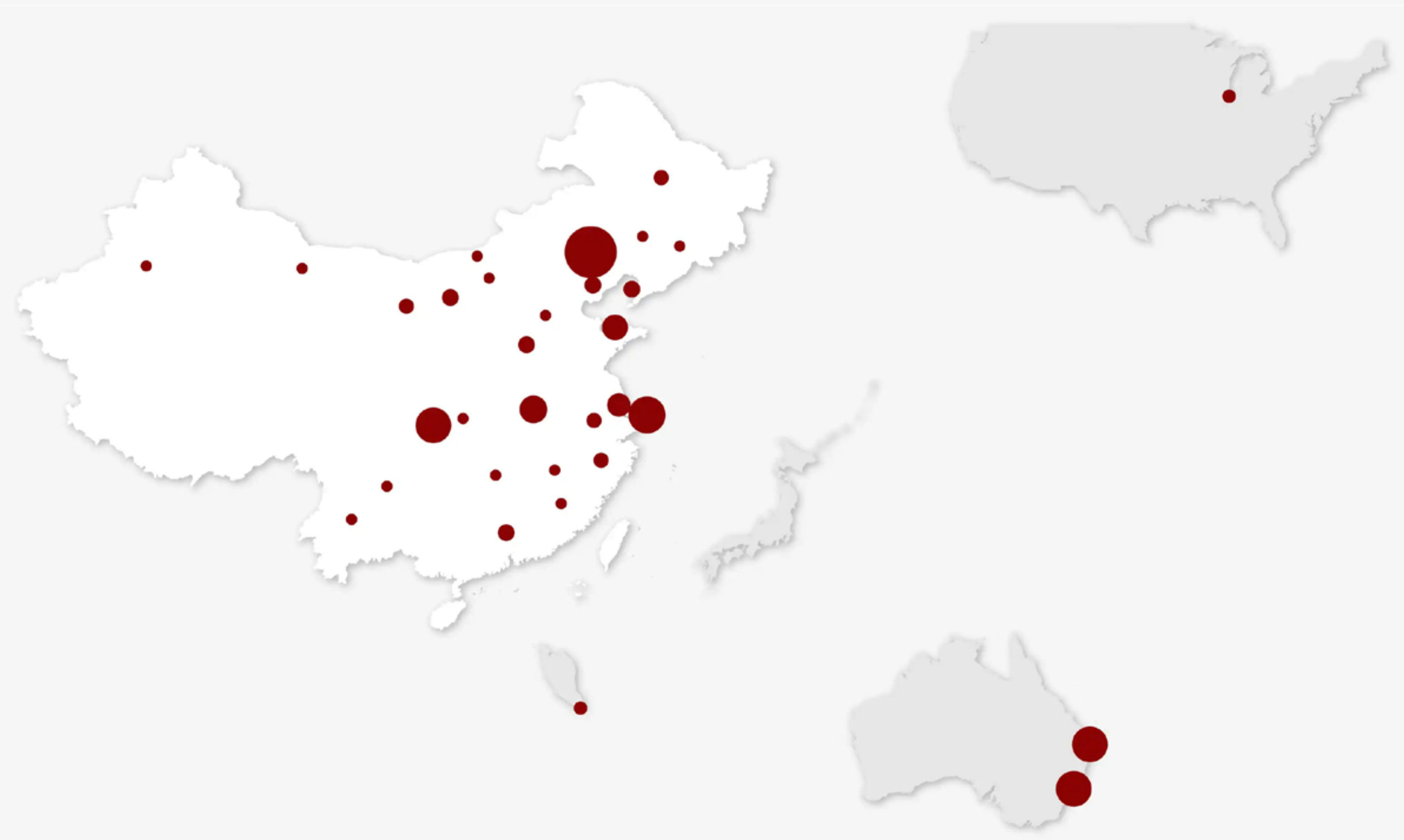
厚生投资时刻聚焦于时代变化和发展，持续优化投资流程和方法论，致力于发展投资管理层面的最佳实践。我们为不同的企业提供定制化的企业战略，帮助企业优化业务规划，挖掘增长潜能，并培育战略领军企业。与此同时，我们也将将在技术推广、平台搭建和持续发展等方面为企业提供支持。我们在投资组合管理团队合作过程中，提供了丰富的行业经验，赋予了生态系统与产业关系层面的战略价值和转型资本价值。我们坚信，这种合作方式不仅能够使投资组合在食品领域实现业务增长及领导力发展，同时能为其在环境可持续性、社会责任及公司治理方面创造长期价值。

自2013年起，厚生建立了完善的ESG体系，在投资流程中全面融入了ESG原则的执行框架。我们定期更新自身的ESG体系，用以响应当下的ESG管理热点。我们将投后管理视作提高投资企业ESG绩效的重要环节，为企业提供专业的建议，帮助企业了解问题，并采取有效的ESG改进措施。厚生将保持对投资市场趋势的动态关注和ESG潜在风险的长期考量，以获得良好的风险分散空间和周期抵抗能力。

投资组合概括



秉承“全球供应，中国消费”的投资理念，厚生自2010年起布局全球食品供应链上下游各细分领域，包括消费升级、产业升级及领先生物技术。



回顾与展望

回顾2022

由于新冠疫情在中国的大规模爆发，2022年值得细细回顾。在新冠疫情的严峻背景下，厚生保持了在企业层面和投资组合层面的ESG管理举措，并通过对投资组合公司进行风险评估、尽职调查和投后管理的方式，致力于将ESG政策和管理体系要求融入公司治理和投资活动的全生命周期管理中。厚生改善了与有限合伙人的沟通机制，进一步体现了我们履行负责任投资的承诺。

2022年4月，厚生成为联合国支持的负责任投资原则（UNPRI）的签署方，承诺将UNPRI的六项原则纳入投资活动的全生命周期管理。

2022年9月，厚生成为国际气候倡议组织（iCI）的签署方，致力于在投资活动的全生命周期管理过程中，采取措施以控制和降低温室气体（GHG）排放。

厚生在投资活动中持续宣传ESG的良好实践，推动食品行业的可持续发展。

*投资组合公司层面

在投资活动的全生命周期内动态监督和监测投资组合公司的ESG绩效，收集包括突发事件、污染排放与防治、能源消耗等ESG相关信息，用以支持投资组合公司的ESG改善计划和策略的制定。

推动投资组合公司采取碳足迹核算和数据收集的措施，响应气候变化管理要求；

为投资组合公司提供丰富的内外部资源，助力投资组合公司实现联合国可持续发展目标（UN SDGS）。

企业层面

在投资活动的各个阶段，加强ESG管理的实施；

根据UNPRI的六项原则加强自身的ESG政策和管理体系，以确保符合UNPRI的可持续发展理念；

根据iCI的导则加强自身的ESG政策和管理体系，以确保将气候变化纳入企业的ESG管理实践；

开展ESG管理培训，帮助内部员工和利益相关方了解ESG政策和管理体系在投资活动中的实施方式；

关爱员工，在新冠疫情严峻时期为员工提供工作和生活上的帮助，增强团队凝聚力。



回顾与展望

*展望2023

2023年，厚生致力于持续提升ESG管理能力：



优化自身ESG政策和管理体系

厚生将参照UNPRI的六项原则和其它投资企业的良好实践进行持续优化。



加强投资活动中的ESG整合

厚生将继续执行负责任投资理念，保持对投资组合公司100%开展社会和环境尽职调查（SEDD）。



推进气候管理

厚生将执行自身的气候管理战略，推动投资组合公司建立气候管理目标和策略。



强化投后管理

厚生将通过参与投资组合公司的ESG体系制定和管理活动，加强投资组合公司的ESG数据收集和分析，提高其ESG管理能力。



鼓励可持续发展

厚生将持续为投资组合公司提供资源和帮助，鼓励更多投资组合公司实现联合国可持续发展目标。



提升ESG信息披露

厚生将整合ESG相关信息和ESG管理过程中的良好实践，并在2023年进行相关资料的信息披露。此外，我们将在2024年首次填报和公开UNPRI年度报告。



02

ESG 管理

「行稳致远」

企业只有注重社会及环境因素的考量
才能取得长期可观的效益」

*ESG管理概述



厚生自2013年便建立了责任分工明确的ESG管理架构及完善的管理体系，并制定了一系列标准程序、实施指南及指导工具。我们引入专业第三方支持ESG管理升级，在企业层面及投资组合的管理层面不断寻求更水平的ESG管理方法。

厚生持续学习先进的ESG政策和要求，为自身的治理体系注入活力。2022年，厚生正式加入UNPRI，在负责任投资方向迈出了重要的一步。我们遵循UNPRI六大原则，在既有ESG管理框架基础上，构建与时俱进的厚生特色ESG管理体系。



厚生负责任投资理念的基本原则：



我们将始终把最新的ESG要素纳入我们的投资分析及决策过程中。



我们承诺不会投资任何不符合我们ESG政策和管理体系或违反我们负责任投资理念的项目机会/目标公司。



我们将成为积极的投资者，并将ESG问题纳入我们的所有权和持续监管实践中。



我们将向投资组合公司寻求有关ESG问题的适当披露。

*ESG管理架构

角色与职责

厚生建立了明确的角色与职责划分，以寻求在投资活动的全生命周期中，从不同维度对ESG问题进行严格的管理及提高。

管理流程

1 投前尽调

2 投资决策

3 投后管理



创始合伙人



厚生由王航先生及张天笠先生（联合创始人兼合伙人）共同负责企业的日常运营管理、战略发展规划、责任投资及对ESG发展的整体领导。



社会与环境管理团队



厚生组建了社会与环境管理团队并任命了专门的社会与环境（S&E）管理责任人，负责企业ESG总体管理及实施监督。S&E管理责任人负责内外部资源的提供、ESG管理体系的实施和改进、尽职调查的开展、ESG高风险控制等，同时负责内部协调并向管理层和有限合伙人咨询委员会（LPAC）报告相关事宜。

投资团队



厚生的投资团队负责每一个项目全生命周期的ESG管理，并由项目负责人进行总体实施及监管。



*签署加入UNPRI

成为签署方

厚生于2022年4月成为UNPRI的签署方，承诺将严格遵照UNPRI的六项责任投资原则，将ESG管理纳入投资活动的全生命周期之中，并将积极探索并推动责任投资的本土化实践。

UNPRI管理措施

加入UNPRI后，厚生根据UNPRI的六项责任投资原则，更新和完善了自身的ESG政策和管理体系，使其在符合自身发展的同时，更加契合UNPRI的负责任投资原则和理念。



为履行UNPRI负责任投资的原则和承诺，厚生在投资活动的全生命周期中进行了以下方面的ESG管理活动：

成立ESG管理委员会

ESG管理委员会负责将ESG管理纳入投资活动中，定期收集整理和分析ESG相关的法规政策，定期更新ESG政策和管理体系。

纳入ESG管理因素

将ESG因素纳入投资组合建立的考量，对项目进行ESG潜在风险识别和评估，并对项目开展社会与环境尽职调查（SEDD），出具整改行动计划。投资决策过程中将针对已确认的ESG管理问题进行探讨和斟酌。

实施ESG投后管理

厚生定期收集被投资企业ESG绩效相关的信息，包括碳排放数据、公司男女比例数据、应急情况信息等，加强对被投资企业的投后管理。



Signatory of:



厚生成为UNPRI的签署方，向实现自我精进和推动行业发展迈出了坚实的一步。我们不断完善自身的ESG政策和管理体系，细化被投企业的ESG绩效分析，加强投资行业的ESG沟通和合作，致力于ESG管理最佳实践的推行和实施。同时，我们将提高ESG信息披露程度，并于2024年完成首次UNPRI年度报告的填报和公开。我们期待与世界范围内具有影响力的责任投资机构携手共建可持续发展的投资环境，对食品领域投资产生积极影响。

厚生将助力被投资企业建立自身的ESG管理体系。我们在ESG管理方面行使自有股东权力的同时，也将保护其他股东的权益。

* 签署加入iCI

2022年9月，厚生成为iCI的签署方，致力于在投资活动的全生命周期管理过程中，采取措施以控制和降低温室气体（GHG）的排放。

为履行加入iCI的承诺，厚生逐步采取了以下措施：

建立GHG核算和报告体系：厚生将GHG核算和报告要求纳入ESG政策和管理体系中，包括GHG排放量核算指南、组织边界认定方式和信息收集要求。

开展能源消耗数据收集：厚生收集了被投企业的能源（水、电、天然气等）消耗数据，并进行了消耗趋势分析。

完成GHG排放量核算：厚生通过被投企业提供的能源消耗数据完成了温室气体排放量核算（主要包括范畴一和范畴二），并进行了排放趋势分析。

厚生将在下列领域持续进行温室气体排放管理：

- 计算普通合伙人（GP）的温室气体排放量（包括范畴一、范畴二和范畴三中的差旅），并在基金管理人层面进行汇总。
- 持续计算投资组合公司的温室气体排放量（包括范畴一和范畴二）。
- 向利益相关方公开温室气体排放数据。
- 完成投资组合公司导致GP和LP温室气体排放的归因（融资碳排放）。
- 设定碳减排目标，开展低碳活动。
- 识别在气候变化领域内存在重大风险的企业，并对其进行碳足迹核算。



厚生开展的温室气体核算和报告工作主要参照由ERM与iCI共同开发的《私募股权部门的温室气体核算和报告标准》进行，这个标准代表了《温室气体核算体系》和《碳核算金融联盟（PCAF）标准》在私募股权投资中的实际应用。

诚信和道德治理

我们努力成为值得信赖的合作伙伴。

厚生在自身的责任投资中扮演着多重关键角色。例如，我们是有限合伙人（LP）、负责的普通合伙人（GP）、被投企业的助力者、食品行业发展的推动者，也是金融市场的守护者。我们有责任确保厚生做出的每一个决定都是基于我们的专业判断和绿色投资理念，不受任何外部因素的影响。我们需要保护LP和投资组合公司的信息安全，以及那些来之不易的技术专利。我们尽最大努力降低直接或间接参与洗钱或恐怖主义融资活动的风险。

站在ESG管理的角度，企业诚信和道德治理是我们运营管理投资活动的基本原则，努力建立国内外投资者、金融市场、业务合作伙伴、内部员工和公众对厚生投资坚如磐石的信任。

厚生制定了一系列规定和政策来规范我们的商业诚信和道德行为，包括：



员工手册



利益冲突政策



保密规定



知识产权规定



礼品、招待和
差旅政策



信息技术安全政策



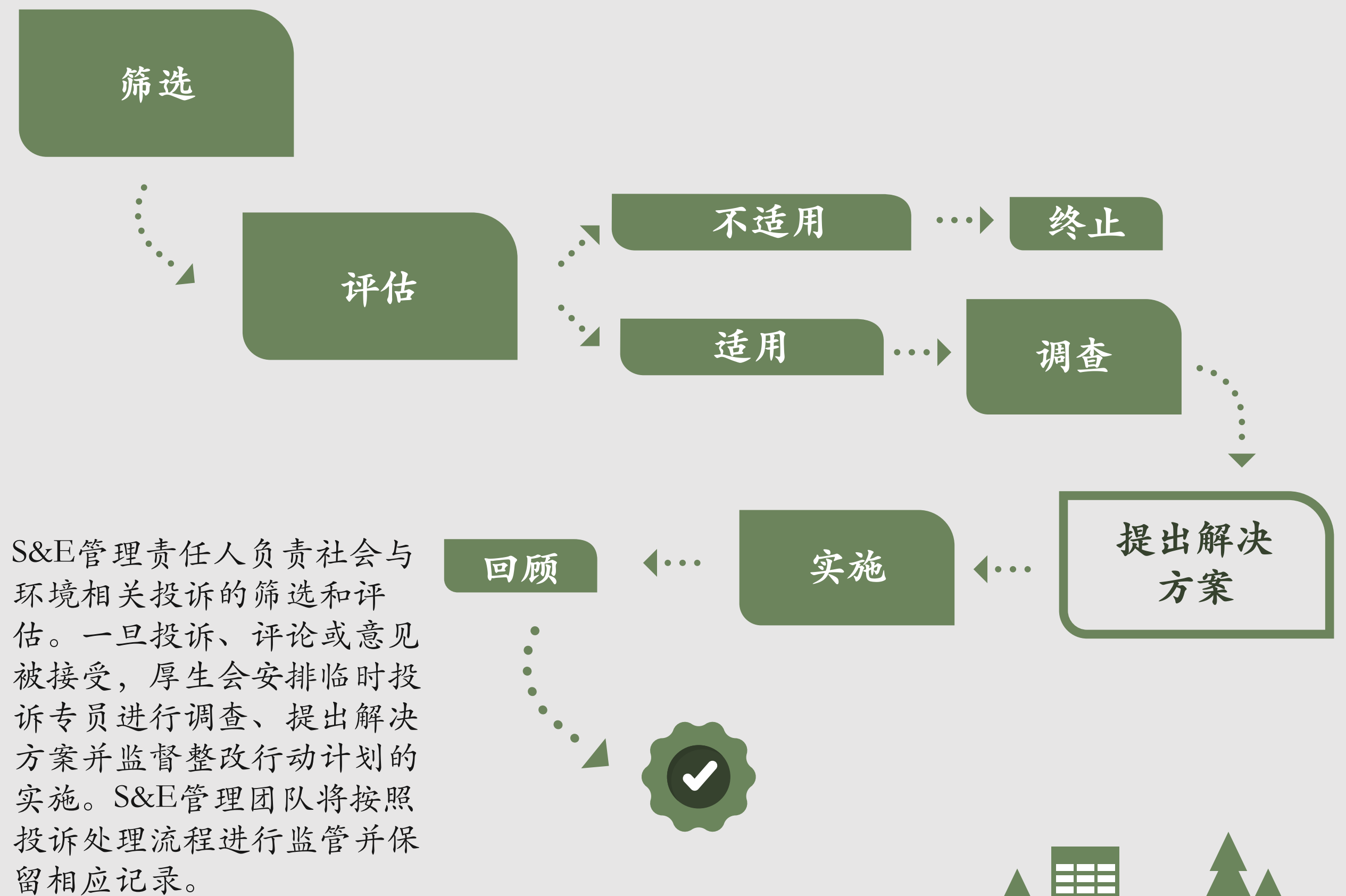
反腐败政策和反洗钱/
打击资助恐怖主义计划

投诉机制



投诉处理流程

我们已在厚生的官方网站上公开了联系方式，向利益相关方提供了任何投诉、评论及意见的反馈渠道。



IFC绩效标准的应用

厚生遵循IFC的可持续发展政策和绩效标准，并以此指导我们开展业务活动开展，引领我们实现整体发展目标。同时，IFC绩效标准的应用也体现了厚生对可持续发展、可视化运营及规范化治理的承诺。

我们建立了自身的ESG政策和管理体系，纳入了8项绩效标准的管理要求。

我们邀请第三方专业人士综合评估投资组合的潜在风险，以协助我们做出判断。综合评估方式包括对投资组合公司管理层、行业专家、政府官员和当地社区开展访谈。

我们关注投资组合公司以下绩效标准相关的表现：

PS1 环境和社会风险和影响的评估和管理

PS2 劳动和工作条件

PS3 资源效率和污染防治

PS4 社区健康、安全和安保

PS5 土地征用和非自愿迁移

PS6 生物多样性保护和生物自然资源的可持续管理

PS7 土著居民

PS8 文化遗产

责任投资方法论



我们将ESG因素融入投资全生命周期中。

厚生遵从国际ESG评估准则，例如国际金融公司（IFC）的绩效标准，并将ESG政策和管理体系纳入核心投资管理流程，涵盖从项目筛选，到风险评估，再到投后风险管控和退出评价的整个投资生命周期。

**阶段1
项目筛选和快速评估**

筛选项目，确定优质的投资目标

厚生的投资团队筛选出潜在的投资组合公司，并参照内部指导文件对其进行快速评估，再根据其环境及社会问题和潜在风险进行分类。

**阶段2
尽职调查**

开展评估，形成深入的尽调报告

厚生针对目标项目的类别，参考IFC环境和社会可持续性绩效标准，对其开展社会与环境尽职调查及全面评估，并形成一份深入的社会与环境尽职调查报告。

**阶段3
投资决策**

披露风险，制定详细的整改计划

投资团队将准备一份与拟议投资组合公司商定确认后的整改行动计划（CAP），以供IC决策。只有在CAP获得IC的多数票通过后，才会进行投资。

**阶段4
投后管理**

监管企业，了解实时的管理活动

投资团队定期审查投资组合公司的ESG表现。并且，厚生已经制定了应对投资组合公司发生紧急情况 and 重要变化的操作程序。

**阶段5
退出准备**

协助企业，展示高效的ESG管理

投资团队将在投资组合公司的战略制订、出售流程或在其申请IPO过程中帮助其披露ESG信息及最佳实践。



03

ESG绩效总结

「 励志成为

助力社区美好发展的投资机构

满足投资人需求的投资顾问

被投资企业合作共赢的投资管理者

」

厚生ESG绩效概述



成为助力社区美好发展的投资机构

厚生自2010年成立以来，致力通过自身的ESG管理提升和贡献为周边社区和行业带来积极影响，投资布局并助力食品消费升级、产品升级和生物技术创新，搭建可持续食品生态。在实现投资有机拓展的同时，我们积极思考、主动迎合消费者的需求趋势和观念变化，为消费者提供健康、安全的产品和定制服务；通过信息披露获得消费者信任，提升品牌效应，从而实现消费者在生活品质、健康和可持续等方面更高层次的消费满足，持续提升投资价值。

成为满足投资人需求的投资顾问

厚生积极寻求与投资人的有效沟通，并通过不断地沟通和了解构建投资人需求思维导图，结合国际ESG动态和标准升级，将投资人的需求变化和各界ESG关注重点作为ESG风向标和发展锚点，持续提升我们的日常ESG管理和发展。厚生于2022年11月召开2022年美元基金投资人年会，与美元基金投资人分享过往一年在国际政治形势动荡、全球通胀飙升、极端气候变化、新冠疫情暴发等因素影响下的投资挑战和业绩成果，共同探讨持续增长的经济不确定性背景下的投资策略和ESG聚焦议题，为厚生下一年度的投资管理计划和ESG提升提供可行性思路 and 方向。

成为与被投企业合作共赢的投资管理者

为深入履行负责任投资理念和承诺，厚生成立了ESG管理委员会，更新定义了ESG专业管理团队和负责人员的职责，加强对国际先进ESG理念和标准规范的学习和吸收，从而完善自身ESG政策和管理体系。
*与此同时，我们加强了对投资活动的全生命周期管理，充分考虑各领域的ESG风险，强化社会与环境尽职调查（SEDD）对ESG风险的识别和评估，以及对被投企业的整改支持和投后跟踪管理，定期收集被投企业ESG绩效相关的信息，引导被投企业实现ESG主动管理和良好实践，积极兑现我们对于ESG融入以及实现可持续长期价值的承诺。

*被投资企业ESG绩效总结

厚生致力于推动被投资企业进行ESG主动管理，持续加强对被投资企业ESG管理质量的投后管理，与被投资企业保持良好沟通，并同步收集被投资企业ESG数据，了解被投资企业年度ESG管理和实践的更新状况，支持被投资企业完善现有ESG管理机制与实践。2022年，厚生延续被投资企业ESG数据和信息调研，在收集得到的问卷中，相关数据分析汇总如下：



ESG绩效总结

*被投资企业ESG绩效总结

88%

88%企业已建立环境和社会管理制度，设置专门的管理部门和团队；

100%

100%企业建立具体的环境和社会管理目标及行动计划，在健康安全和公司治理方面采取积极行动措施；

100%

100%企业对自身生产运营所涉能耗和资源消耗进行跟踪统计；

75%

75%企业开展了防疫、扶贫、助学等相关社区沟通活动；

50%

50%企业已开展碳核算工作，对自身碳排放量进行摸底；

40%

女性员工平均占比近40%，其中董事会女性平均占比达24%，公司高管女性平均占比达35%；

50%

50%企业在员工权益保护和改善工作条件、促进员工职业发展和女性领导力方面采取了积极有效举措；

1k

新增就业岗位超过1,000个；

144k

8家投资组合公司对其范围一和范围二的碳排放数据进行了披露，总排放量约14.4万吨二氧化碳当量；

50%

50%企业对于自身废水及固体废物排放进行管理和减量规划；

¥ 20 MILLION

ESG相关投入超过2,000万元人民币，包括污染防治、节能降耗、抗疫、扶贫、关爱弱势群体和社区建设等方面，其中污染防治支出超过1,300万元、抗疫支出超过500万元、节能降耗支出超过100万元。



未来，厚生将坚持对被投资企业ESG绩效表现的收集和反馈，并将基于相关数据和信息识别改善机会，为被投资企业制定重大ESG议题清单，并积极与其沟通形成有效的改善行动计划，以兹在多样性、平等和包容性（DEI）、减少气候影响、食品安全等领域取得更好的ESG成果。同时，我们将整合可用资源持续赋能被投资企业的ESG良好管理，助力其可持续发展，实现长期价值，并为行业创造高质量的商业环境。

ESG绩效总结

投资组合公司ESG绩效展示

01 NO POVERTY 	02 ZERO HUNGER 
03 GOOD HEALTH AND WELL-BEING 	04 QUALITY EDUCATION 
05 GENDER EQUALITY 	06 CLEAN WATER AND SANITATION 
07 AFFORDABLE AND CLEAN ENERGY 	08 DECENT WORK AND ECONOMIC GROWTH 
09 INDUSTRY, INNOVATION AND INFRASTRUCTURE 	10 REDUCED INEQUALITIES 
11 SUSTAINABLE CITIES AND COMMUNITIES 	12 RESPONSIBLE CONSUMPTION AND PRODUCTION 
13 CLIMATE ACTION 	14 LIFE BELOW WATER 
15 LIFE ON LAND 	16 PEACE, JUSTICE AND STRONG INSTITUTIONS 
17 PARTNERSHIPS FOR THE GOALS 	

Kilcoy Global Foods (KGF)



KGF是一家快速增长的全球优质膳食方案和蛋白产品供应商，专注于优质牛肉及其他优质动物蛋白产品生产研发，其业务和增值服务广布澳大利亚、美国、中国、日本和韩国，为全球客户等提供量身定制的可持续食品解决方案。厚生践行“BUY-AND-BUILD”成长型并购策略，从2013年投资KGF以来通过并购整合将其打造成行业发展平台，助力KGF在技术和业务层面全方位的发展布局。2022年，厚生持续支持并推动KGF在创新拓展的同时聚焦绿色循环与可持续，协助其在ESG领域取得里程碑式的成就，携手实现食品产业升级和永续发展。

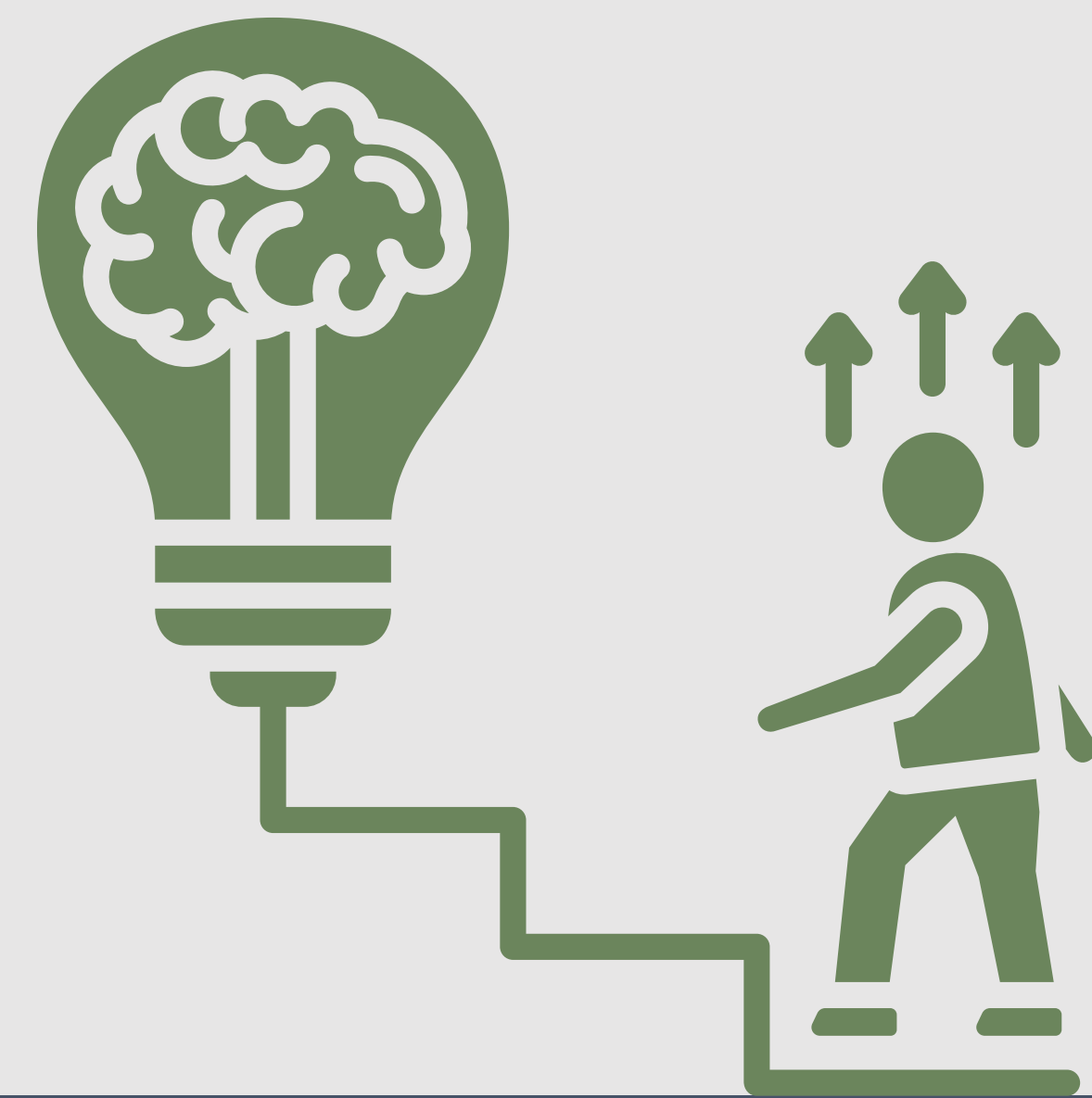


Kilcoy Global Foods (KGF)

ESG管理持续升级

KGF澳大利亚结合国际先进ESG标准要求 and 自身运营状况制定了企业可持续发展政策框架，并基于可持续发展政策框架制定了具体的程序制度文件，搭建内部环境和社会管理体系。同时，KGF澳大利亚以供应商管理计划为基础建立ESG风险管理框架，涵盖了供应商网络的筛选准入和持续监控与报告等要求，并依据内部既成的ESG管理政策和制度制定了严格的供应商审核流程，与供应商分享设定的环境与社会管理目标，共同努力推进ESG风险识别和筛查，合作实践稳健的持续改进计划，以达成供应链风险管理闭环。此外，KGF澳大利亚坚决抵制商业性劳动剥削。

2022年，KGF澳大利亚对原有的ESG管理框架进行升级，纳入ESG绩效监控体系，通过ESG数据收集与分析对内部运营部门的ESG管理实践情况完成绩效评估。此外，KGF持续基于国际先进的ESG理念和标准对ESG管理人员进行技能知识培训，并已开始筹备成立ESG管理委员会，起草委员会章程，以兹在内部管理架构内实现更加系统化、专业化的ESG管理。



Kilcoy Global Foods (KGF)

碳减排和碳中和赋能

2022年，KGF大力推动位于KILCOY的生产工厂开展碳中和认证事宜，计划通过全球公认的温室气体议定书中的全面标准化框架来衡量和管理私营和公共部门运营、价值链和减缓行动的温室气体排放。目前，KGF澳大利亚已建立碳排放核算体系，并基于该核算体系获得碳排放基线数据，正在对接第三方审计，计划在2023年和2024年完成碳中和认证。

与此同时，KGF结合自身实践和生产特点持续赋能碳减排循环系统，在KILCOY屠宰场推行并优化生物能源工厂概念。该系统利用屠宰场高有机物含量废水的特点，在废水生化处理的厌氧阶段设置沼气收集和提纯装置，由此得到的大量清洁沼气可作为生物能源热电联产项目的燃料，实现清洁能源发电。发电过程中产生的热量同时可用于产出热水和蒸汽，减少生产辅助锅炉的蒸汽负荷，处理后的水可回用于生产及辅助环节，从而进一步减少工厂生产对不可再生资源的依赖。



Kilcoy Global Foods (KGF)

2022年，KGF生物能源工厂成功启动并实现

14000兆瓦时

14,000兆瓦时清洁电力；

100%

100%可再生热水供应；

11000吨

减少外购电网发电，对应降低碳排放约11,000吨二氧化碳当量；

73000吨

减少废水排放和厌氧处理阶段的甲烷直接排放，对应降低碳排放约73,000吨二氧化碳当量。

生物燃料锅炉

此外，KGF计划在KILCOY工厂采用生物燃料锅炉替代燃煤锅炉，在满足生产过程热水和蒸汽需求的同时，进一步降低碳排放量。



强化资源循环利用

KGF在保持产品质量的同时，追求最高层次的资源循环利用目标：



在水资源方面，KGF澳大利亚适应并开发了应用工具，对生产各环节的用水量进行精准计量和控制，并实现了泄漏监测、报告及快速响应功能。在精准计量用水量的基础上，KGF设立了用水基线和阶段性目标，制定并实施了针对性方案，同时每天和每两周进行审查，最大限度地节约用水和减少水资源浪费。此外，KGF还持续探索替代水源的创新可能性。



在固体废物资源方面，KGF在KILCOY工厂坚持推行零填埋项目，以废物资源生命周期重启再生和减量化为重点，使所有有价值的物品得到重复使用，促进循环经济和更加可持续的生产运营。2022年，KGF的KILCOY工厂通过重复使用废弃塑料、纸板、粉煤灰等有价值的固体废物，与固废处置商合作提升处理回用方式，实现了97.5%的资源回收和再利用，年回收/再利用超过14,000吨固废，达成降本增效。为最终达成废弃物零填埋，KGF将继续探索固体废物资源化利用的创新路径，最大限度地发挥经济和社会效益的潜力。

ESG绩效总结

投资组合公司ESG绩效展示

01 NO POVERTY	02 ZERO HUNGER
03 GOOD HEALTH AND WELL-BEING	04 QUALITY EDUCATION
05 GENDER EQUALITY	06 CLEAN WATER AND SANITATION
07 AFFORDABLE AND CLEAN ENERGY	08 DECENT WORK AND ECONOMIC GROWTH
09 INDUSTRY, INNOVATION AND INFRASTRUCTURE	10 REDUCED INEQUALITIES
11 SUSTAINABLE CITIES AND COMMUNITIES	12 RESPONSIBLE CONSUMPTION AND PRODUCTION
13 CLIMATE ACTION	14 LIFE BELOW WATER
15 LIFE ON LAND	16 PEACE, JUSTICE AND STRONG INSTITUTIONS
17 PARTNERSHIPS FOR THE GOALS	

六和勤强



疫情防控生活物资保障

不可再生资源减量替代

六和勤强是华东地区集商流、物流、信息流、资金流于一体的专业食品供应商，厚生于2017年投资六和勤强，助力其实现食品供应链数字化转型和智能化运营，共同打造国内领先食品供应体系。



2022年3月，随着新冠疫情日趋严峻，上海开启全域静态管理模式，对所有住宅小区实行封闭管理，如何在疫情防控的前提下保障居民基本生活物资是防控后方的关键问题。六和勤强首批入选上海疫情防控供应名单的企业，在危机关头积极承担社会责任，成为上海市重点民生保供企业。



六和勤强联合其股东、下属公司以及供应链合作伙伴进行全国调度，优先安排产能、打通专用物流渠道，通过物联网智能供应链实现无接触配送。

此外，为响应国家“双碳”战略目标，六和勤强推出并持续施行柴油减量计划，将供应链和物流仓库原有的柴油叉车逐步更换为电动叉车，通过低碳能源消费转型促进节能减排，在实现不可再生资源减量替代的同时也为企业运营降本增效。



ESG绩效总结

投资组合公司ESG绩效展示

01 NO POVERTY	02 ZERO HUNGER
03 GOOD HEALTH AND WELL-BEING	04 QUALITY EDUCATION
05 GENDER EQUALITY	06 CLEAN WATER AND SANITATION
07 AFFORDABLE AND CLEAN ENERGY	08 DECENT WORK AND ECONOMIC GROWTH
09 INDUSTRY, INNOVATION AND INFRASTRUCTURE	10 REDUCED INEQUALITIES
11 SUSTAINABLE CITIES AND COMMUNITIES	12 RESPONSIBLE CONSUMPTION AND PRODUCTION
13 CLIMATE ACTION	14 LIFE BELOW WATER
15 LIFE ON LAND	16 PEACE, JUSTICE AND STRONG INSTITUTIONS
17 PARTNERSHIPS FOR THE GOALS	

中仑新材料



- 低碳创新研发
- 智能制造转型和可持续生产
- “SAVE FOOD”

自创立以来，中仑新材料专注材料科技创新与绿色发展相结合，实现企业可持续发展，这与厚生的投资理念不谋而合。厚生助力中仑新材料持续投入产品技术研发，打造以低碳绿色的高性能膜材料为核心的产业生态，为创造美好生活不懈努力。

2021年，中仑新材料创新研发的国内首个生物基膜材BOPLA实现规模化量产。BOPLA是以生物基可降解材料聚乳酸PLA为原料，运用双向拉伸技术而获得的新型膜材。这一创新生物基膜技术也催生了实用产品—环保胶带的开发。与传统化石基塑料相比，生物基原料可显著减少碳排放68%以上，推动塑料制品和替代品产业化、绿色化。



此外，双向拉伸使产品厚度减小且更易降解，进一步扩大其应用领域，可用于鲜花、生鲜果蔬等一次性膜材和食品、电子产品、书籍等软包装功能膜材，对包装减量、环保减碳有着积极意义。在生产制造过程中，中仑新材料持续推进智能制造转型，通过集成化、信息化、自动化等方式，促进全过程资源节约与能耗控制，不断提高运行效率和产品质量；



坚持践行绿色发展理念，使用绿色清洁能源，设立节能减排目标，并加强绿色供应链管理，落实资源循环利用，实现可持续发展。此外，作为联合国粮农组织SAVE FOOD倡议的首位中国成员，中仑新材料持续为保障全球粮食安全贡献自身力量。

ESG绩效总结

投资组合公司ESG绩效展示

01 NO POVERTY 	02 ZERO HUNGER 
03 GOOD HEALTH AND WELL-BEING 	04 QUALITY EDUCATION 
05 GENDER EQUALITY 	06 CLEAN WATER AND SANITATION 
07 AFFORDABLE AND CLEAN ENERGY 	08 DECENT WORK AND ECONOMIC GROWTH 
09 INDUSTRY, INNOVATION AND INFRASTRUCTURE 	10 REDUCED INEQUALITIES 
11 SUSTAINABLE CITIES AND COMMUNITIES 	12 RESPONSIBLE CONSUMPTION AND PRODUCTION 
13 CLIMATE ACTION 	14 LIFE BELOW WATER 
15 LIFE ON LAND 	16 PEACE, JUSTICE AND STRONG INSTITUTIONS 
17 PARTNERSHIPS FOR THE GOALS 	

咸亨食品



资源与能源循环利用

致力开展公益事业

咸亨食品品牌始建于清乾隆元年（1736年），专业生产酿造腐乳、酱油、调味汁、黄酒等特色调味食品，距今已有280余年历史，产品荣获“浙江老字号”、“绍兴老字号”等称号。



厚生携手咸亨食品在传承传统特色食品酿造技术的同时，积极承担社会责任，保障食品健康安全。咸亨食品持续施行生产节水行动，设置标准化流程以规范生产过程用水标量，并引进自动化冲洗设备，达成水资源减量化和循环利用，减少污水排放，实现企业降本增效。此外，咸亨食品助力国家“双碳”战略目标，开展不可再生资源消减行动，进一步控制柴油和天然气消耗，以减少生产制造碳排放。



在社会公益方面，咸亨食品传承中华民族传统精神，积极贡献自身力量。2022年上海疫情暴发期间，咸亨食品协同绍兴老字号企业协会关心了解上海抗击疫情重点区域、单位的需要，给予疫区力所能及的物资支持，共捐赠4000箱腐乳和酱黄瓜。



ESG绩效总结

投资组合公司ESG绩效展示

01 NO POVERTY	02 ZERO HUNGER
03 GOOD HEALTH AND WELL-BEING	04 QUALITY EDUCATION
05 GENDER EQUALITY	06 CLEAN WATER AND SANITATION
07 AFFORDABLE AND CLEAN ENERGY	08 DECENT WORK AND ECONOMIC GROWTH
09 INDUSTRY, INNOVATION AND INFRASTRUCTURE	10 REDUCED INEQUALITIES
11 SUSTAINABLE CITIES AND COMMUNITIES	12 RESPONSIBLE CONSUMPTION AND PRODUCTION
13 CLIMATE ACTION	14 LIFE BELOW WATER
15 LIFE ON LAND	16 PEACE, JUSTICE AND STRONG INSTITUTIONS
17 PARTNERSHIPS FOR THE GOALS	



- 数字化转型和产业升级布局
- 环境可持续
- 健康关怀与教育振兴

随着绿色发展和数字化趋势的不断深化，企业数字化转型需求增加。飞鹤逐步落实“组织+流程+绩效”三位一体的供应链管控模式，推进实施供应链工业4.0解决方案，提升生产效率和奶粉品控的精细度。此外，为实现生产制造碳中和以及节能降耗，飞鹤通过各类技改项目开展持续降低能耗和水耗，并积极推行工厂能源体系建设和碳盘查工作开展，加大清洁能源使用比例并推进工厂光伏项目实践，实现持续低碳节能生产。

秉承“尽己所能，反哺社会”的公益理念，飞鹤在2022年开展了多项公益活动，旨在帮助更多群体健康成长和发展：

- 飞鹤携手慈善光明行组委会等在黑龙江省克东县开展慈善光明行·飞鹤公益行动，筛查人口11万人，集中开展义诊1,797人次，实施眼科手术323台，并捐赠了总价值538万元的眼科医疗设备；



- 在母婴关爱方面，飞鹤聚焦宝宝防疫知识，通过《助力健康中国-宝宝自护力大讲堂》节目为妈妈们在疫情期间提供针对婴幼儿防护的专业指导；
- 飞鹤持续助力乡村振兴和教育振兴，通过带动上游牧草种植、奶源建设等产业发展实现产业扶贫，带动黑龙江100余万亩耕地增值，累计创造15万个就业岗位；
- 飞鹤聚焦教师培训和学生发展，先后助力广西、黑龙江、安徽等地基础教育质量提升和改革发展，用实际行动助力“中国少年强”。

2022年荣誉收获



厚生积极探索和推动本土化实践，推进自身及投资组合公司对标国际先进的ESG理念和标准规范，支持其主动践行ESG良好实践。此外，我们助力被投资企业赋能产业创新和科研，参与专业领域标准的制定和实践，填补行业空白，助力行业规范化、可持续发展。2022年，凭借着在ESG方面的投入、管理和积极实践，厚生及被投资企业均在ESG领域取得了不俗的成绩。

奖项

厚生

2022年12月，《21世纪经济报道》主办第十二届中国创新资本年会暨首届秦创原·青禾峰会，并基于募投管退等业绩指标与ESG基准形成“2021-2022年度中国股权投资竞争力榜单”，旨在激励各投资机构创新，把握价值投资机遇，助推新兴产业健康发展。厚生凭借其投资绩效与ESG管理水平和良好实践获评“2021-2022年度中国创业投资与私募股权投资机构TOP30”，厚生投资创始合伙人王航入选“2021-2022年度中国最具影响力30位精英投资家”。

飞鹤

2022年，飞鹤赋能智能供应链管理，深化产业创新与升级，成功斩获ROI-EF-ESO工业4.0中国奖，是继海尔中德智慧园区2020年获奖之后，第二批入选该国际工业大奖的中国企业之一，标志着中国飞鹤在智能供应链上的引领性深受国际认可。此外，飞鹤持续优化ESG管理和规范，入选第二十届中国财经风云榜“2022年度ESG卓越企业”、《投资时报》“2022ESG绿色公司之星”、第二十届中国食品安全大会“社会责任企业奖”。

中仑新材料

2022年7月，由世界品牌实验室主办的第十九届“世界品牌大会”在北京举行，大会发布了《2022年中国500最具价值品牌分析报告》。在这份基于财务数据、品牌强度和消费者行为分析的年度报告中，中仑新材料凭借其在专业领域的科技创新与运营，致力于引领高性能膜材料产业生态向上，以87.65亿元的品牌价值成功上榜“中国500最具价值品牌”，成为自2004年起榜单发布迄今为止，高性能膜材料行业首家入选企业。



标准



新华扬生物

2022年3月，新华扬生物协同中国农业大学等单位起草的强制性国家标准《饲料添加剂 第4部分：酶制剂 纤维素酶》（GB7300.403-2022），以及新华扬生物牵头全国畜牧总站及中国饲料工业协会起草的农业行业标准《饲料添加剂 α -半乳糖苷酶活性的测定分光光度法》（NY/T 4361-2023）均顺利通过终审。新华扬生物致力于参与专业领域的行业标准制定，填补了我国多项检测标准空白，进一步规范纤维素酶和 α -半乳糖苷酶在饲料工业及畜牧生产中的应用，提升产品质量，增强我国饲用酶制剂的核心竞争力。

华熙生物

2022年，由华熙生物参与制定的团体标准《食品中透明质酸钠含量的测定-高效液相色谱法》（T/SNHFA 012-2021）和《透明质酸钠饮品》（T/CNFIA 155-2022）分别于3月和6月正式发布。上述标准为国内首个针对食品中透明质酸含量测定和透明质酸饮品的团体标准，实现对食品中透明质酸钠的含量控制，进而规范此类产品的生产、检验和销售。华熙生物作为全球最大的透明质酸研、产、销企业之一，积极贯彻落实国家标准化发展理念，深度参与透明质酸钠相关标准制定，在该产业创新发展中持续发挥引领性、支撑性、系统性作用。

德康集团

2022年4月，畜禽屠宰加工设备推荐性国家标准《畜禽屠宰加工设备 畜禽肉分割线》（GB/T 41548-2022）正式发布。该项国家标准由德康集团携手科研院所、知名企业联名起草制定，为畜禽加工设备的选型、验收、维护保养等提供依据，确保肉品质量符合食品安全卫生标准，为促进畜禽肉行业高质量发展提供了重要支撑。德康集团长期以来坚持做优质食品生态圈建设者，不断深耕农牧食品标准化体系建设，为促进行业规范化、可持续性发展做出积极贡献。



04

实施ESG管理 理念的影响

「努力」

携手食品产业管理，实践能源增效和资源节约；
支持基础技术突破，提高粮食产量和食品质量；
鼓励技术创新研发，实现产业持续和有机发展。」

行业影响

2022年，厚生继续聚焦食品安全、数智转型、科技创新、绿色发展、效率优化等食品行业关键议题，通过厚生俱乐部在全球范围广泛联络产业上下游的领军企业、知名食品消费企业以及优秀同行，加强投资与产业之间的信息和资源链接，探索行业热点和发展趋势，共同孵化后疫情时代和双碳背景下的解决路径，持续赋能食品企业战略转型升级，助力食品行业低碳有机发展。同时，厚生专注食品行业洞察，连续六年发布《食品消费领域年度十大事件与五大趋势》报告，分析汇总2022年国际形势动荡、疫情加剧等重大事件对粮食价格和食品消费的影响与冲击，直击当前食品消费存量竞争之下行业升级整合的必要趋势。此外，报告还指出领域内新兴生物技术研发和产业化、食品工业化趋势加速等利好形势，为食品消费行业受到的挑战提供全方位的趋势分析，助力行业向阳而生、永续发展。



食品安全



数智转型



科技创新



绿色发展



效率优化

ESG热点响应

当前全球变暖趋势仍在持续，由此引发的高温、强降雨等极端天气事件趋多、趋强，各国对于气候变化的关注和应对行动部署也逐步加速。为响应全球号召，我国加快应对气候变化的战略布局，从顶层政策出发，强势推动企业绿色发展和ESG实践。与此同时，气候变暖和极端天气频发严重抑制粮食产出，影响粮食品质和口味，致使沿海地区耕地削减，据此粮食安全危机日渐紧迫且严重程度加剧。厚生作为践行商业与生产同步健康发展的食品消费领域专业投资机构，一直以来持续关注气候变化的政策布局与应对实践，最大化利用自身资源推动并帮助被投资企业构建碳管理体系和能力，开展碳核算、碳减排与碳中和工作，致力于通过资本的力量助力食品产业及其供应链绿色低碳转型。此外，厚生携手食品产业及其供应链共同实践资源和能源节约；支持产业基础技术突破，旨在通过技术创新研发提高粮食产量和食品质量，从而提升长期生产力，减缓危机、实现持续有机发展。



我们的办公室



北京

北京市建国门外大街
双子座大厦西塔2606室
邮编:100022

上海

上海市申长路519号
富力环球中心4号楼702室
邮编: 201106

香港

香港中环
港景街1号
国际金融中心1期20层

成都

成都市锦江区工业园366号
中鼎国际2号楼22楼
邮编: 610041

东京

日本东京都中央区
日本桥小舟町8-6 H¹O 310室
邮编: 1030024