



**croix-rouge insertion**

FONDÉ PAR LA CROIX-ROUGE FRANÇAISE +

MAIA & CHARENTE

# Rapport d'activité 2022



# Croix-Rouge insertion

Fondé par la Croix-Rouge française en 2011, Croix-Rouge insertion a pour mission d'accompagner les personnes rencontrant des difficultés d'insertion professionnelle vers l'emploi et l'autonomie. En bénéficiant d'un contrat à durée déterminée d'insertion (CDDI) au sein de l'association, le salarié en transition peut ainsi reprendre contact avec le monde de l'entreprise, travailler en équipe, définir avec son conseiller en insertion professionnelle (CIP) ses objectifs et obtenir les formations et périodes de mise en situation professionnelle (PMSMP) lui permettant de pouvoir les atteindre.

Les 12 établissements de Croix-Rouge insertion et sa filiale sont des acteurs économiques à part entière, dont les activités répondent aux besoins de leurs territoires et s'inscrivent dans une économie durable et inclusive.

**13**

établissements  
dont 1 filiale multi-  
établissements

**1210**

personnes accompagnées,  
dont plus de 56% bénéficiaires  
du RSA

**56%**

de sorties  
dynamiques

**27 M€**

de budget prévu  
pour 2023

## Les établissements de Croix-Rouge insertion

### Logistique & transport

- Transport et logistique (tous types)
- Logistique alimentaire locale

### Services

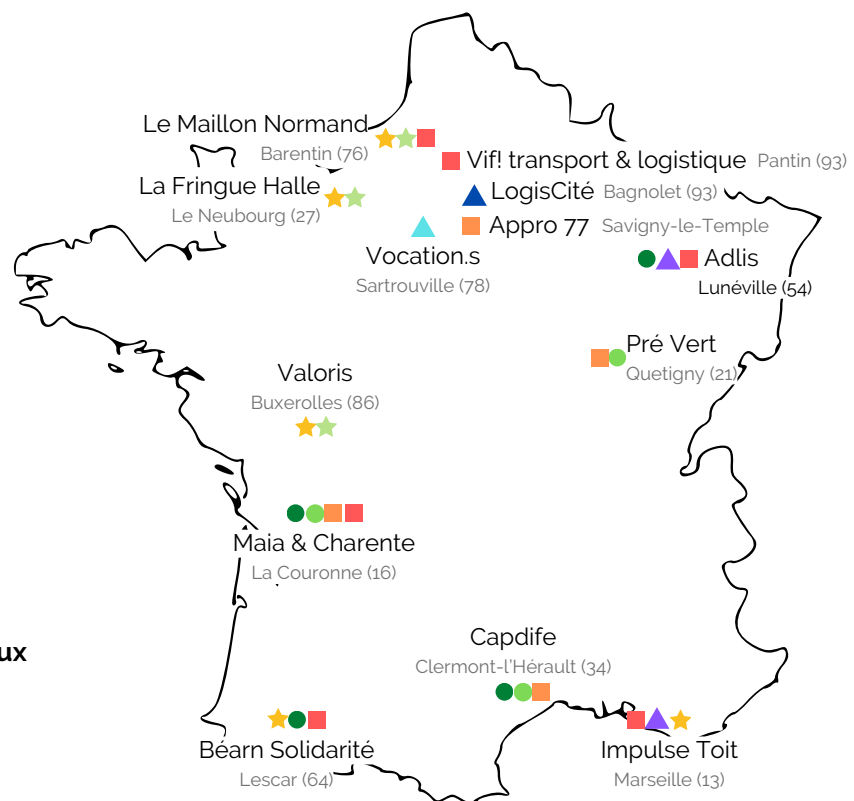
- ▲ Formation aux métiers du médico-social
- ▲ Lutte contre la précarité énergétique
- ▲ Relation client et accueil du public

### Recycleries

- ★ Recyclerie les ateliers croix-rouge
- ★ Atelier d'upcycling/création meuble et textile

### Activités répondant à des besoins locaux

- Entretien des espaces verts et naturels
- Maraîchage biologique



# Maia & Charente

Créé en 2001 et devenu établissement de Croix-Rouge insertion en 2013, Maia & Charente est un acteur fortement engagé dans une économie circulaire, sociale et solidaire.

Maia & Charente développe **3 activités d'insertion** : le maraîchage bio, la logistique et l'entretien d'espaces verts et naturels.

Ces activités sont des outils de redynamisation et de socialisation pour les **50 salariés en transition professionnelle** qui y travaillent avec l'objectif de réactiver leur savoir-faire, de développer leur formation, et de transférer leurs compétences acquises en vue d'une recherche active d'emploi.

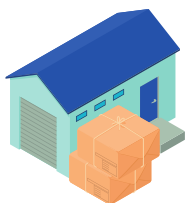
De par son engagement social et environnemental, Maia & Charente contribue à la transition écologique du territoire de la Charente et œuvre à développer une économie locale et solidaire, respectueuse de l'environnement.

## Maia & Charente en chiffres



**50 postes en parcours**  
soit **36.79 ETP**

**52%** de sorties dynamiques



**3 600m<sup>2</sup>** de locaux

**2 M€** de budget pour 2023  
**732 K€** de chiffre d'affaires en  
2022



### L'ÉQUIPE

#### Gestion & administration

Flavien **GUITTARD** - Directeur

flavien.guittard@croix-rouge.fr

Sophie **FORÉ** - Comptabilité/Ressources Humaines

sophie.fore@croix-rouge.fr

Maglen **VANEXEM** - Assistante administrative

maglen.vanexem@croix-rouge.fr

#### Accompagnement socio-professionnel

Marie-Isabelle **LALANNE** - Accompagnatrice socio-professionnelle

isabelle.lalanne@croix-rouge.fr

Férial **LEBBOUKH** - Accompagnatrice socio-professionnelle

ferial.lebboukh@croix-rouge.fr

Claire **DAZAT** - Conseillère numérique

claire.dazat@croix-rouge.fr

#### Activité Maraîchage biologique

Patricia **VERNIER** - Cheffe de culture & encadrante technique

patricia.vernier@croix-rouge.fr

Antoine **CLEMENT** - Encadrant technique

antoine.clement@croix-rouge.fr

#### Activité Environnement, entretien des espaces verts

Baptiste **BONNAUDEAU** - Encadrant technique

baptiste.bonnaudeau@croix-rouge.fr

Patricia **ROBIN** - Encadrante technique

patricia.metayer@croix-rouge.fr

#### Activité Plateforme Logistique

Marie **AUBOIN** - Encadrante technique

marie-claude.leriget@croix-rouge.fr

#### Coordination technique

Smail **GACEM** - Coordinateur technique

smail.gacem@croix-rouge.fr

#### Développement commercial

Tom **DECIS** - Chargé de développement (alternant)

tom.decis@croix-rouge.fr

Alix **PAIGNAC** - Cheffe de vente

alix.paignac@croix-rouge.fr

# L'accompagnement vers l'emploi



## Public accompagné

**78** personnes accueillies en CDDI

**63 %** de bénéficiaires du RSA

**35 %** de femmes

**20%** de salariés reconnus travailleurs handicapés

## Levée des freins à l'emploi

**53** salariés sensibilisés aux conduites addictives par France addiction

**52** salariés sensibilisé par la MSA au parcours "Santé précarité"

**10** salariés ont bénéficié de bilan de santé via la MSA

**16** salariés ont bénéficié d'ateliers cuisine avec une diététicienne

**100 %** des salariés accompagnés sur leurs démarches d'accès aux droits (soins, logement, etc)



## Actions de formation et périodes de mise en situation en milieu professionnel

**73** salariés ont bénéficié d'au moins 1 formation en 2022

**40 h** de formation en moyenne par salarié par an

**19** permis de conduire (5 permis et 6 codes obtenus)

**2** HACCP // **1** BAFA // **5** CACES 1-3-5 // **6** HSP Savoirs de base

**20** périodes de mise en situation en milieu professionnelle (PMSMP)

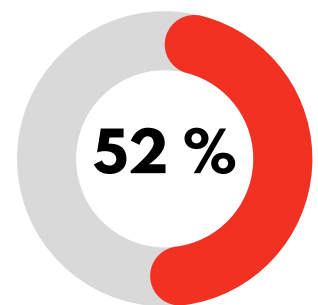
## Les sorties 2022

**2** sorties en emploi durable (7%)

**5** sorties en emploi de transition (17%)

**8** sorties positives (28%)

**14** autres sorties



taux de sorties dynamiques en 2022

NOUS SOMMES

LÀ

POUR  
VOUS ACCOMPAGNER  
VERS L'EMPLOI



## Le portrait : Pascale, vendeuse maraîchage bio

Je suis arrivée en août 2020 en tant que vendeuse sur les marchés. Après d'avoir été formée en gestion, j'ai été à mon compte en tant que safranière, en géobiologie et brocanteuse.

Aujourd'hui, je m'occupe de la gestion de nos trois marchés à Maia & Charente, allant de la préparation en amont à la vente avec le client en passant par la gestion des stocks, caisse et préparations de commandes et paniers. Les maîtres mots de mon travail sont évidemment la rigueur, la communication avec le client mais aussi l'esprit d'équipe afin de m'assurer du bon déroulement et la cohésion avec les maraichers.

Etant en fin de carrière, je souhaite finir ma vie professionnelle avec une activité qui me plaît. Le métier de vendeuse m'apporte beaucoup de plaisir et de satisfaction, je me sens réellement dans mon élément. A travers ce dernier, je souhaite faire passer un message fort, le message de revenir au vrai, au bio, au local. Avoir une vie saine et pérenniser les petites exploitations comme celle de Maia & Charente qui sont la base de la santé.

# Maraîchage



## Produits et services proposés

- . Production locale de légumes biologiques
- . Les salariés interviennent à toutes les étapes : **semis, repotage, plantation, entretien, récolte, stockage, conditionnement**
- . Présence sur les marchés (Hiersac, Saint-Yrieix, Angoulême)
- . Ventes de panier

## L'équipe et les moyens de production

**20** salariés en parcours d'insertion, **2** encadrants techniques, **1** cheffe de culture  
**2** sites de production, **50** variétés de légumes de saison  
**2 670 m<sup>2</sup>** de serre, **4** hectares de pleins champs



## Réalisations 2022

**15 tonnes** de légumes produits  
**80** adhérents consom'acteurs  
**Découvertes pédagogiques du maraîchage** pour les scolaires  
**Ventes de paniers** de légumes à la sortie des écoles de St Yrieix





# Logistique

Filière logistique



## Produits et services proposés

- . Contrôle qualité et quantité
- . Tri des produits
- . Stockage
- . Préparation de commande
- . Conditionnement et emballage

## L'équipe et les moyens de production

**14** salariés en parcours d'insertion, **1** encadrante technique, **1** coordinateur  
**2** chariots élévateurs  
**3 600 m<sup>2</sup>** d'espace de stockage



## Réalisations 2022

**1 541** colis expédiés  
**4 003** palettes entrées/sorties





**Service de  
LIVRAISON**

**05 45 68 93 75**  
[maiaetcharente@croix-rouge.fr](mailto:maiaetcharente@croix-rouge.fr)



**croix-rouge insertion**  
FONDÉ PAR LA CROIX-ROUGE FRANÇAISE +





## Produits et services proposés

- livraison dernier kilomètre
- logistique alimentaire & circuits alimentaires locaux
- messagerie et affrètement

## Les moyens de production

- 2 camions (VL hayon et 1 frigo)
- 2 triporteurs



## Réalisations 2022

- 5 nouveaux clients
- transport **éco-responsable**
- livraison de proximité par Vif! transport & logistique





# Espaces verts et naturels



## Produits et services proposés

- . Tonte, débroussaillage, débroussaillage forestier, taille de haies, broyage de branches
- . Plantation de haies agricoles et forestières
- . Entretien de sentiers de randonnée
- . Entretien de stations d'épuration
- . Entretien et aménagement d'espaces naturels (zone humide, mégaphorbiaies, pelouses calcaires, sites en MAET...)
- . Pose de panneaux pédagogiques sur site classé espace naturel

## L'équipe et les moyens de production

**16** salariés en parcours d'insertion, **2** encadrants techniques  
zone d'intervention sur le département de la Charente



## Réalisations 2022

- 18 000** mètres linéaires de haies plantées
- 2 000** plants de reboisement et de verger
- 8** sites d'espaces naturels entretenus et/ou restaurés



## Le portrait : Patricia ROBIN - Encadrante technique

J'ai commencé au sein de l'Association Aide Alimentaire et d'Insertion (A.A.A.I) de Hiersac en 2009 en tant que **chef d'équipe en maraîchage, puis encadrante technique maraîchage** en 2010. Nous avons été repris par Croix-Rouge insertion en 2013 ; j'ai donc poursuivi mon parcours en maraîchage et responsable des ventes jusqu'en juin 2022.

Après ce parcours enrichissant, j'ai souhaité changer d'activité et me lancer en tant qu'**encadrante technique d'insertion espaces verts** en juillet 2022. Pour être ETI, il faut être polyvalent c'est-à-dire à la fois être un bon manager auprès du public que nous accueillons au quotidien, mais aussi un bon technicien afin de mener à bien les objectifs qui nous sont demandés. De plus, il faut être un bon communicant pour les échanges au quotidien, et avoir de la pédagogie afin de pouvoir transmettre au mieux nos compétences.

Les enjeux que nous rencontrons dans notre profession sont divers. Le but principal est de lever les freins à l'emploi des salariés que nous accompagnons mais aussi de respecter les échéances des chantiers fixés par les clients.

Un beau souvenir en 2022 a été le départ de mon poste de responsable des ventes, sur les marchés; un travail accompli d'année en année, sur le relooking du stand et surtout les remerciements des clients des marchés.

Le projet qui me tient à cœur pour 2023 est l'acquisition d'équipements (tondeuses, taille-haies, débroussailleuses,...).

# Les partenaires et clients



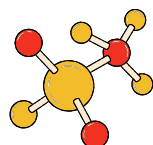
## Financiers

DDETSPP, Conseil départemental de la Charente, Région Nouvelle Aquitaine et Fondation AG2R



## Partenaires sociaux et emploi

ANPAA, ANEFA, CAF, Cap Emploi, CHRS, Croix-Rouge française, Maison des habitants, MDS, Missions locales, MSA des Charentes, OMEGA et Pôle Emploi



## Réseaux

Réseau Cocagne, Maison agriculture biologique (MAB 16), INAE, COORACE



## Clients et partenaires opérationnels

ARDEVIE, CETEF, GREEN, LOGELIA, Ville de Saint Yrieix, Ville d'Angoulême, Ville de La Couronne, Restaurant Au Jardin, OPH, Croix-Rouge Française, AFPA, PROM'HAIES SDIS, Tissena, LPO...



# Les perspectives 2023

2023 s'inscrit dans la continuité des axes de développement déjà poursuivis par l'établissement : faciliter l'insertion des salariés accompagnés en améliorant la qualité des parcours et en approfondissant la relation avec les employeurs du territoire, continuer la montée en compétences sur les activités et le déploiement d'une offre commerciale pertinente pour le territoire charentais dans les domaines de l'environnement et de la transition alimentaire.

## Poursuivre l'amélioration des parcours d'insertion

- . Poursuivre la formation des encadrants techniques, des accompagnateurs socioprofessionnels.
- . Candidater au dispositif Convergence pour se mobiliser encore plus pour les personnes les plus éloignées de l'emploi.
- . Développer les partenariats avec les entreprises du territoire pour faciliter les passerelles pour les salariés en parcours.

## Renforcer notre offre espaces verts et environnement

- . Investir dans du matériel électrique pour améliorer la QVT et se positionner sur des marchés plus exigeants sur l'impact environnemental et le bruit.
- . Améliorer les conditions d'accueil des équipes.
- . Se rapprocher des maisons de Cognac pour la plantation.
- . Développer l'offre sur les espaces naturels protégés

## Soutenir la transition alimentaire du territoire

- . Structurer et faire progresser la filière au niveau local en répondant aux enjeux du territoire, notamment : mutualiser les forces logistiques et commerciales entre acteur de l'alimentaire, développer le lien avec les épiceries sociales et l'aide alimentaire.





**croix-rouge insertion**

FONDÉ PAR LA CROIX-ROUGE FRANÇAISE +

MAIA & CHARENTE



Cofinancé par  
l'Union européenne



**CHARENTE**  
LE DÉPARTEMENT



### **Croix-Rouge insertion Maia & Charente**

7 Impasse du Moulin de l'Escalier, 16000 LA COURONNE

Tél : 05.45.68.93.75

[maiaetcharente@croix-rouge.fr](mailto:maiaetcharente@croix-rouge.fr)

[www.croix-rouge.fr](http://www.croix-rouge.fr)

Crédit photo : Tom Décis et Gabriela Ortiz  
Croix-Rouge insertion  
Edition : mars 2023