



croix-rouge insertion

FONDÉ PAR LA CROIX-ROUGE FRANÇAISE +

CAPDIFE



Rapport d'activité 2022

Croix-Rouge insertion

Fondé par la Croix-Rouge française en 2011, Croix-Rouge insertion a pour mission d'accompagner les personnes rencontrant des difficultés d'insertion professionnelle vers l'emploi et l'autonomie. En bénéficiant d'un contrat à durée déterminée d'insertion (CDDI) au sein de l'association, le salarié en transition peut ainsi reprendre contact avec le monde de l'entreprise, travailler en équipe, définir avec son conseiller en insertion professionnelle (CIP) ses objectifs et obtenir les formations et périodes de mise en situation professionnelle (PMSMP) lui permettant de pouvoir les atteindre.

Les 12 établissements de Croix-Rouge insertion et sa filiale sont des acteurs économiques à part entière, dont les activités répondent aux besoins de leurs territoires et s'inscrivent dans une économie durable et inclusive.

13

établissements
dont 1 filiale multi-
établissements

1210

personnes accompagnées,
dont plus de 56% bénéficiaires
du RSA

56%

de sorties
dynamiques

27 M€

de budget prévu
pour 2023

Les établissements de Croix-Rouge insertion

Logistique & transport

- Transport et logistique (tous types)
- Logistique alimentaire locale

Services

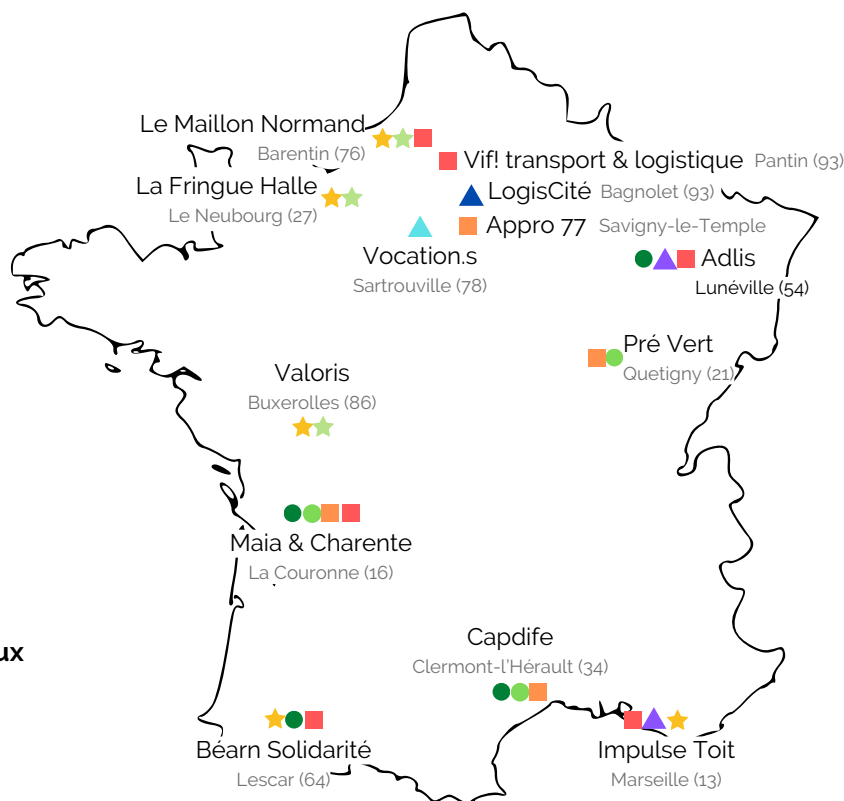
- ▲ Formation aux métiers du médico-social
- ▲ Lutte contre la précarité énergétique
- ▲ Relation client et accueil du public

Recycleries

- ★ Recyclerie les ateliers croix-rouge
- ★ Atelier d'upcycling/création meuble et textile

Activités répondant à des besoins locaux

- Entretien des espaces verts et naturels
- Maraîchage biologique



CAPDIFE

L'établissement Capdife : une mission sociale assumée

L'engagement social est dans l'ADN de Capdife. Avec un taux de chômage au 1er trimestre 2021 de 11,1 %, contre 9,4 % en Occitanie et un taux de pauvreté de 19 % (INSEE), l'Hérault est un département dans lequel les défis à relever sont nombreux.

Par son implication depuis près de **25 années**, et ses axes de développements actuels, Capdife souhaite continuer à apporter sa contribution aux enjeux sociaux et sociétaux de son **territoire** en restant un **dispositif 1er marche** performant et qualitatif. Aussi, **entreprise sociale apprenante**, elle souhaite accroître ses efforts à destination des plus **vulnérables** par :

- le déploiement de sa nouvelle offre d'accompagnement « **médiation pour l'emploi** » à destination des entreprises, en lien avec l'accroissement des compétences de nos personnels en transition professionnelle.
- le maintien d'un **taux de sorties dynamiques** des salariés en transition professionnelle élevé : plus de **74,19 %** en 2022,
- l'intensification de son offre d'insertion.

Pour ce faire, l'établissement s'appuie sur des supports d'activités très en lien avec la nature, la biodiversité et les circuits alimentaires de proximité.

Capdife en chiffres

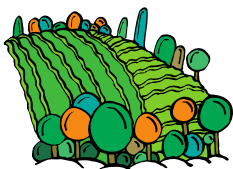


159 salariés accompagnés dans leur transition professionnelle soit **46.87 ETP** réalisés pour un conventionnement de **47 ETP**

74,19% de sorties dynamiques



4,5 hectares cultivés
28,5 tonnes récoltées



2 560 K€ de budget pour 2023
432K€ de chiffre d'affaires en 2022



L'ÉQUIPE

Bertrand MUNICH - Directeur

bertrand.munich@croix-rouge.fr

Estelle ANDRES - Responsable administrative et financière

estelle.andres@croix-rouge.fr

Martine MINARDI - Assistante administrative et RH

martine.minardi@croix-rouge.fr

Catherine VILLARET - Assistante administrative et comptable

catherine.villaret@croix-rouge.fr

Jean-Philippe MERMIER - Conseiller en insertion professionnelle

jean-philippe.mermier@croix-rouge.fr

Audrey VINUESA - Conseillère en insertion professionnelle

audrey.vinuesa@croix-rouge.fr

Morgane BOURGADE - Chargée d'Accompagnement Social et professionnel en charge de la coordination

morgane.bourgade@croix-rouge.fr

Jessica SCHELLAERT - Conseillère en Insertion professionnelle

jessica.schellaert@croix-rouge.fr

Jean-Rémi BARLUET - Coordinateur technique, pédagogique et formateur

jean-remi.barluet@croix-rouge.fr

Benjamin DUPREZ - Apprenti Chargé de développement aide alimentaire

benjamin.duprez@croix-rouge.fr

Patrick BARTHES - Encadrant technique - Maraîchage

patrick.barthes@croix-rouge.fr

Cédric CALAS - Encadrant technique - Maraîchage

cedric.calas@croix-rouge.fr

Jean-Louis VILLAR - Encadrant technique - Maraîchage

jean-louis.villar@croix-rouge.fr

Luc GRAND - Encadrant technique - Maraîchage

luc.grand@croix-rouge.fr

Didier CELLIER - Encadrant technique - Environnement

didier.cellier@croix-rouge.fr

Tony SOUDRIE - Aide-Encadrant Espaces Verts

tony.soudrie@croix-rouge.fr

Dominique BERTHOMIEU - Aide-Encadrant Technique

dominique.berthomieu@croix-rouge.fr

Faris ZENFOUKH - Encadrant Technique - Logistique et Vente

faris.zenfoukh@croix-rouge.fr

L'accompagnement vers l'emploi



Public accompagné

159 personnes accueillies en CDDI
57 % de bénéficiaires du RSA
25 % de femmes

Levée des freins à l'emploi

55 % des salariés accompagnés sur leurs démarches d'accès aux droits (soins, logement, etc.)

88 salariés ayant participé à un atelier (santé, addiction, recherche emploi, surendettement, logement, etc.)



Actions de formation et périodes de mise en situation en milieu professionnel

14 342 h de formation : **9 550 h** en interne et **5 292 h** en externe

36 formations autres (travail en hauteur, habilitation électrique, tractoriste, CACES, etc.)

51 salariés ayant obtenu la formation Sauveteur Secouriste du Travail (SST)

2 salariés ayant obtenu le Certificat de Qualification Professionnelle (CQP)

72 périodes de mise en situation en milieu professionnel (6 400 h)

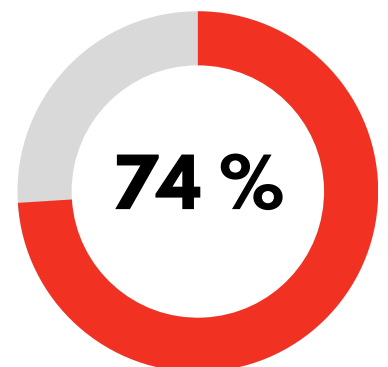
Les sorties 2022

20 sorties en emploi durable

13 sorties en emploi de transition

13 sorties positives

16 autres sorties



74 %
taux de sorties dynamiques en 2022

NOUS SOMMES

LÀ

**POUR
VOUS ACCOMPAGNER
VERS L'EMPLOI**

Le portrait : Cécile Maurand

Arrivée sur le **chantier « maraîchage biologique de Montagnac » en avril 2021**, Cécile avait pour projet de créer son activité agricole. Après avoir travaillé plusieurs années en tant qu'animatrice nature et cheffe de projet en éducation à l'environnement, elle est partie en woofing pendant un an pour découvrir le monde agricole et différentes transformations (huiles essentielles, hydrolats, sorbets, confitures...). Elle a ainsi confirmé sa volonté d'axer son activité sur la production de plantes aromatiques et fruits pour les transformer en sorbets, desserts glacés et pâtes de fruits.

Son intégration sur le chantier lui a permis d'**acquérir une expérience dans le domaine agricole, de prendre confiance en ses capacités, de réaliser 3 immersions professionnelles, et, de bénéficier de l'accompagnement et des formations nécessaires au développement de son entreprise** : HACCP, Certiphyto, conception d'un laboratoire de transformation en agroalimentaire, initiation à la confiserie et transformation de fruits.

Cécile a également bénéficié d'un suivi avec **Terre Vivante**, sur sa création d'entreprise, se former aux outils de gestion d'une entreprise, et être guidée dans la mise en place et le développement de son activité agricole, elle a été également soutenue financièrement par **AIRDIE - France Active**.

Elle est aujourd'hui en train de finaliser la création de son laboratoire et de planter ses plantes aromatiques et ses cognassiers sur son terrain agricole.

Cécile a ainsi pu **vendre ses premiers coffrets de pâte de coings** en fin d'année 2022 !



Maraîchage biologique



Produits et services proposés

Vente aux particuliers de paniers de fruits et légumes issus de l'agriculture biologique



L'équipe et les moyens de production

134 salariés en transition professionnelle

4 encadrants techniques, **1** coordinateur technique, pédagogique et formateur

2 conseillers en insertion professionnelle

3 véhicules utilitaires et **1** tracteur



Réalisations 2022

2 392 paniers vendus (chiffre d'affaires de **68 996 €**)

420 particuliers et grossistes clients

3 partenaires : Artist'o'fruits (confitures), Rue Traversette, Papy Conserves ...



Soutien Fondation des Epiniers / Fondation Caritas

La fondation des Epiniers a soutenu le développement de Capdife sur son activité de circuit alimentaire de proximité et son volet maraîchage biologique par de l'aide à l'investissement sur notre **jardin de Valros**. Les serres et le matériel d'irrigation, notamment, ont joué un rôle essentiel dans l'amélioration de notre activité maraîchère, ce qui a eu un impact significatif sur l'accompagnement de nos personnels en transition professionnelle. Depuis le soutien de la fondation, nous avons pu accompagner **127 personnes** (dont 34 en 2022).



Fondation des **Épiniers**



Sous égide de la
Fondation Caritas France



Plateforme logistique alimentaire



Produits et services proposés

Vente à la restauration collective/classique, aux magasins spécialisés de fruits et légumes issus de l'agriculture biologique
Vente et dons à destination de l'alimentation solidaire du territoire

L'équipe et les moyens de production

- 2 salariés en transition professionnelle
- 1 encadrant technique, 1 coordinateur technique, pédagogique et formateur
- 1 conseiller en insertion professionnelle
- 1 camion frigo et 700m² d'entrepôt alimentaire.



Réalisations 2022

Réalisation d'une étude de marché dans le cadre du projet alimentaire territorial du cœur d'Hérault, lancement de l'activité, premiers investissements réalisés, structuration et organisation de la plateforme...





Environnement



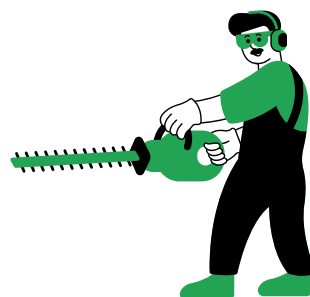
Produits et services proposés

Prestations d'entretiens des espaces naturels : débroussaillage et petit élagage, abattage - bûcheronnage, prévention des risques incendie, restauration et entretien de berges et cours d'eau, prévention des risques d'inondation, ouverture et entretien de chemins de randonnée, enlèvement de déchets verts et déchets résiduels (dépôts sauvages), broyage de végétaux, aménagement de zones naturelles, lutte contre les plantes invasives, lutte contre l'érosion dunaire (pose de ganivelles).

Prestations d'entretiens d'espaces verts : Entretien de site, débroussaillage, tonte, taille de haies, arbustes et massifs, désherbage de parterres, plantation d'ornement, petits travaux de peinture et maçonnerie.

L'équipe et les moyens de production

23 salariés en parcours d'insertion,
1 encadrant technique, 2 aides encadrants techniques
1 coordinateur technique, pédagogique et formateur
1 conseiller en insertion professionnel
2 camions bennes, 1 4x4 et 1 pick-up



Réalisations 2022

219 K€ de CA

3 tonnes de déchet évacuées du site du Salagou

Principaux clients :

ENEDIS, SNCF Montpellier (gare Saint-Roch, gare Sud de France et Sète), Croix-Rouge française, Gamm Vert (Lavérune), EHPAD (Nissan lez Enserunes, Mauguio, Korian St Gély du Fesc) camping « Les Amandiers » à Castelnaud de Guers, Syndicat mixte Grand site Salagou, EFFIA Montpellier, Communautés de communes du Clermontais, Communautés de communes du Lodévois-Larzac, Comité Départemental de randonnée, DDETS Montpellier, Mairie de Ceyras, ECO TECH Paysage, Communauté de Communes Vallée de l'Hérault, Centre Aéré Villamont à Servian, Sète Agglo pôle, Mairie de Cabrières, Mairie de Celles.

La formation

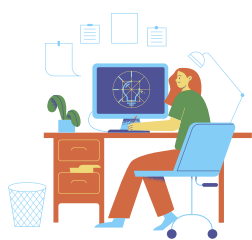


Le **Certificat de Qualification Professionnelle (CQP) « Salarié polyvalent »** est le socle de l'accompagnement de Capdife. Il donne un cadre dans lequel les salariés en transition professionnelle réalisent des PMSMP, des missions d'intérim, des évaluations de positionnement (math et français) et des évaluations des savoirs être de base, des savoirs techniques et en situation de travail.

Cette action individualisée permet à chaque salarié de **construire son projet professionnel tout en montant en compétence** et en gagnant en autonomie.

100% des salariés qui ont passé le CQP ont effectué une PMSMP et 100% d'entre eux ont obtenu le titre CQP SP.

La formation CQP impulse aussi une vraie dynamique collective et une motivation individuelle qui s'exprime par un gain de confiance et d'estime de soi retrouvés.



Cette formation individualisée s'appuie sur des activités socles (espaces verts, espaces naturels, traitement des déchets, maraîchage biologique, commercialisation des productions), afin de faire **acquérir des compétences transversales et des savoir être** qui permettront aux salariés en transition professionnelle de gagner en autonomie et reprendre confiance. Capdife s'appuie également sur un catalogue de formations externes qualifiantes et certifiantes mis en place avec notre réseau de partenaires locaux (Région Occitanie, Pôle Emploi, OF, GEIQ, lycées spécialisés...).

Réalisations 2022



SST (santé et sécurité au travail) :
51 salariés **100 %** de réussite



CQP : 2 salariés **100 %** de réussite



Autres formations : CACES,
Tractoriste, Initiation à la greffe,
Tracteur avec outils attelés,
Initiation à la machine à vendanger,
Plantes aromatiques,
Reconnaissance des maladies des
plantes, Français Langues
Etrangères







Le portrait : Morgane Bourgade

Morgane a travaillé plus de 10 ans en tant qu'éducatrice auprès de différents publics. Elle a commencé son parcours professionnel en accompagnant des publics présentant des troubles du comportement dans un institut thérapeutique, puis elle a évolué dans le domaine de la protection de l'enfance. Souhaitant s'orienter dans le domaine de l'inclusion sociale et professionnelle, elle a rejoint le groupe Croix-Rouge afin de coordonner un dispositif novateur : Action Avenir.

Cette expérimentation nationale lancée par l'État pour lequel la Croix-Rouge a été retenue, vise à proposer un accompagnement global des publics dits **invisibles et éloignés** de l'emploi.

Le projet retenu et lauréat de cet appel à projet regroupe l'ensemble des filiales de la Croix-Rouge française, et permet de mobiliser les compétences de chacune d'entre elles ; **insertion, formation, bénévolat** afin d'être en mesure de proposer un accompagnement adapté pour répondre à l'ensemble des problématiques que peuvent rencontrer ses bénéficiaires. Les premières actions d'accompagnement des bénéficiaires ont débuté en septembre 2022.

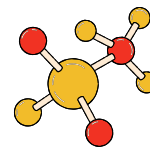
Aujourd'hui, fort des premiers résultats, le dispositif se développe, se structure et concentre de plus en plus de ressources de la Croix-Rouge française locale. Ainsi, en plus de Morgane, de nouveaux collègues ont rejoint l'aventure dont Jessica qui est venue soutenir Morgane pour lui permettre de se concentrer sur la montée en puissance et la coordination du projet au niveau départemental.

Les partenaires et clients



Financiers

Fond Social Européen, Préfet de la Région Occitanie, Département de l'Hérault, Uniformation, Pays Cœur d'Hérault, Ville de Montagnac, Agglomération Béziers Méditerranée



Réseaux

Collectif IAE 34, Coorace Occitanie, Fédération des acteurs de la Solidarité, Occitanie, IRIO Occitanie,



Partenaires emploi

Pôle Emploi, Sève Emploi, Région Occitanie, Ofesa, Plie Béziers Méditerranée, Plie Haut Languedoc et Vignobles, Plie Hérault Méditerranée, Club d'entreprises du Cœur d'Hérault ...



Clients et partenaires opérationnels

Les témoignages clients "Environnement"

Pôle Tourisme Communauté de Communes du Clermontais - M. ROUSSEL

Je suis allé sur le terrain ce matin, c'est parfait, très belle réalisation.

Responsable exploitation assainissement Communauté de Communes du Clermontais - M. GARCIA

Je suis passé ce matin sur le lagunage d'Octon, les lits d'infiltrations sont parfaits, merci à vous et à vos équipes.

Les perspectives 2023

Une pédagogie réaffirmée de la stratégie d'insertion basée sur la stratégie de CRi en matière de montée en compétences des salariés en transition professionnelle.

Capdife

Poursuite de la réunion d'une grande partie des équipes de Capdife sur une même site opérationnel situé sur la communauté de communes du Clermontais.

Action Avenir : poursuite de la mise en œuvre et du déploiement de cette expérimentation nationale.

Activité de circuit alimentaire de proximité

Volet production maraîchère bio : développement de l'exploitation de Valros (surface exploitée : 1,5 ha en 2021/2022 / objectif cible : 4 ha ; quantité produite : 12 tonnes de production en 2021 / 15 - 18 tonnes 2022 / objectif cible : 50 tonnes en 2025).

Volet Bio Hérault Solidaire - Plateforme logistique alimentaire (mise en œuvre et développement de cette nouvelle activité IAE qui repose sur la logistique alimentaire).

Lutte Contre la Pauvreté / déploiement de paniers "**alimentation solidaire**" : création et déploiement de l'offre avec appui d'un apprenti.

Activité gestion des espaces verts et naturels, et, des déchets

Confirmer cette activité comme un support de production pertinent pour les personnes accueillies, tout en poursuivant le développement des activités. Une réflexion sera également lancée, en lien avec les services de la DDETS 34, pour vérifier la pertinence de créer une entreprise d'insertion pour tout ou partie de l'activité.





croix-rouge insertion

FONDÉ PAR LA CROIX-ROUGE FRANÇAISE +

CAPDIFE



Cofinancé par
l'Union européenne

Croix-Rouge insertion Capdife

5 rue Pascal 34800 Clermont l'Hérault

Tél : 04 67 02 02 56

capdife@croix-rouge.fr

www.croix-rouge.fr/La-Croix-Rouge/Croix-Rouge-insertion/Etablissements/Capdife



Edition : mars 2023