



croix-rouge insertion

FONDÉ PAR LA CROIX-ROUGE FRANÇAISE +

VOCATION.S

2025

Rapport d'activité

ÉDITO



Bertille de Menthière
Croix-Rouge insertion - Vocation.s



Olivier Adam, Directeur Général
de Croix-Rouge insertion

Dans un contexte économique exigeant, Vocation.s poursuit son développement et s'affirme comme un acteur majeur de l'insertion par l'activité économique, spécialisé dans les métiers du soin.

Le chantier d'insertion Vocation.s se distingue par plusieurs atouts : un accompagnement préqualifiant et professionnalisant, qui permet de réduire les appréhensions liées aux métiers du soin lors de l'entrée en formation, ainsi qu'un excellent **taux de sorties positives, atteignant 93 %**.

Dans un contexte où les métiers du soin restent exigeants et marqués par une pénurie de personnel, et alors même que le secteur évolue dans un environnement économique incertain, Vocation.s joue un rôle essentiel.

Le dispositif permet notamment une meilleure compréhension des métiers, tout en contribuant à lever les freins sociaux qui peuvent empêcher l'accès à la formation et au financement des parcours d'entrée en école.

Dans le cadre de la nouvelle dynamique portée par la direction de l'établissement, nous souhaitons souligner l'implication constante des équipes permanentes, qui accompagnent au quotidien les salariés en insertion et contribuent à les rendre fiers de leur parcours. Les établissements partenaires ont également constitué un levier déterminant dans la réussite des différentes promotions menées en 2025, réparties sur deux sites : Saint-Germain-en-Laye et Le Mesnil-le-Roi.

Une réorganisation a été engagée afin de consolider nos actions sur le site du Mesnil-le-Roi, en privilégiant un fonctionnement sur un site unique, avec une équipe à taille humaine favorisant la proximité.

Chaque année, 45 personnes bénéficient du parcours Vocation.s et en ressortent plus confiantes dans leur projet professionnel, avec des choix de carrière affirmés.

Pour Croix-Rouge insertion, l'année 2025 a été marquée par un fort renouveau, au niveau de sa direction générale, et de sa gouvernance.

Ce sont de nouvelles forces vives qui viennent ainsi renforcer et enrichir notre collectif. C'est avec cette nouvelle énergie que nous avons relevé les défis de 2025 dans un contexte budgétaire complexe et une volonté forte de continuer à mener notre mission sociale : l'accompagnement des personnes vers l'emploi durable et la formation.

Nous voici à la veille des 15 ans de Croix Rouge Insertion. 15 ans d'engagements, de rencontres, d'accompagnements. 15 ans durant lesquels de nombreuses personnes en transition professionnelle nous ont accordé leur confiance pour se reconstruire économiquement par l'emploi stable.

Nous tenons à remercier les équipes du siège pour leur soutien quotidien, qui contribue de manière essentielle au bon fonctionnement et au développement de nos activités. Croix-Rouge insertion, portée par la Croix-Rouge française, constitue un véritable levier de développement pour le projet Vocation.s, et je souhaite en souligner l'engagement constant en faveur de notre établissement.

CROIX-ROUGE INSERTION

En France, 8% de la population vit sous le seuil de pauvreté*, confrontée à des difficultés d'accès à l'emploi et à l'autonomie. Face à cette réalité, Croix-Rouge insertion, initiative de la Croix-Rouge française, propose des solutions concrètes et durables pour favoriser la transition professionnelle des personnes vulnérables.

Présente dans 18 établissements, dont une filiale, Croix-Rouge insertion s'adapte aux besoins des territoires et contribue activement à leur développement social, environnemental et économique. Son objectif est d'accompagner chacun vers la formation et l'emploi en proposant un parcours personnalisé et bienveillant, grâce à une diversité de dispositifs. Cette ambition vise à permettre à chaque personne de devenir actrice de son projet professionnel et, plus largement, de son projet de vie.

18

établissements,
dont 3 de la
filiale Vif ! t&I

2979

personnes
accompagnées,
dont plus de 73%
allocataires du RSA




57%

de sorties
dynamiques
des dispositifs
IAE


30 M€

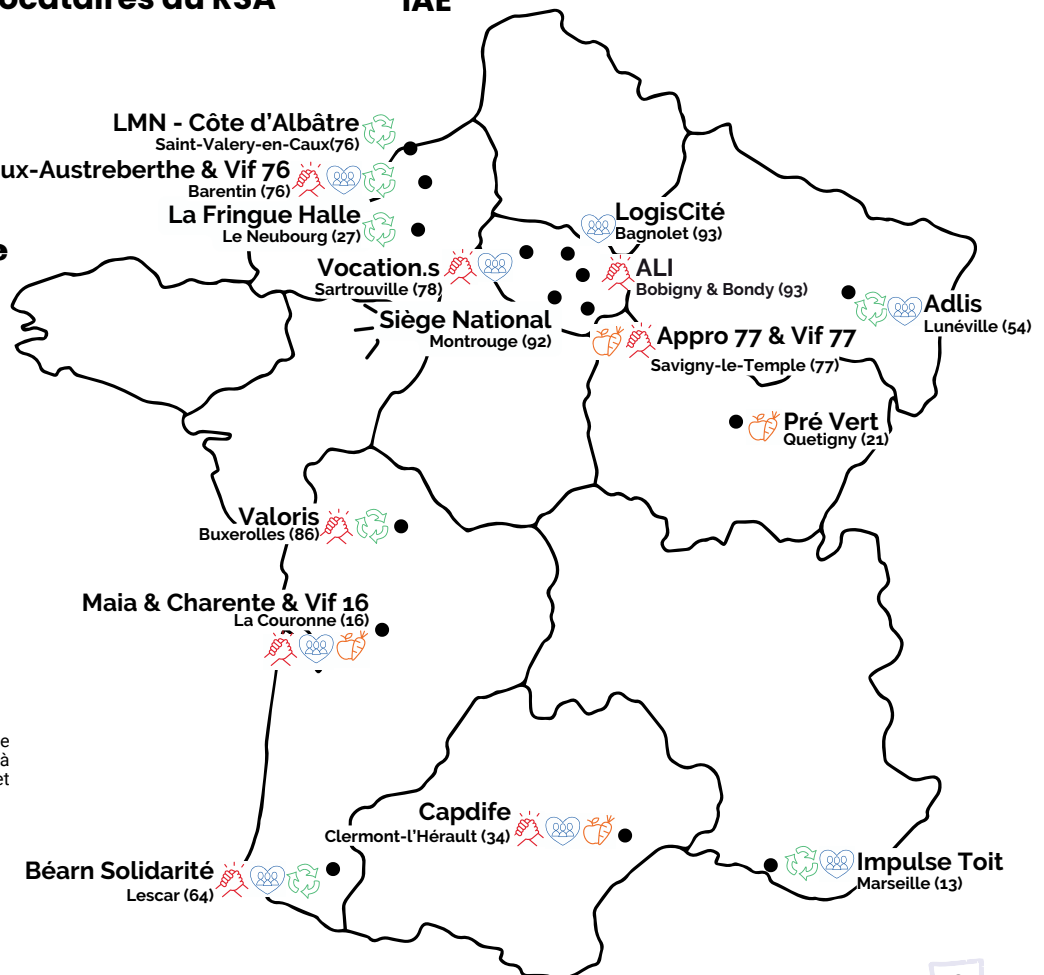
de budget
prévu pour
2026

L'insertion par l'activité économique

-  **Alimentation durable et solidaire**
Production et vente maraîchère BIO
Circuits alimentaires de proximité
Aide alimentaire
-  **Économie circulaire**
Réemploi & recycleries
Collecte sélective et valorisation
Lavage de contenants alimentaires
-  **Services au public**
Lutte contre la précarité énergétique
Entretien des espaces verts et naturels
Relation clients
Accueil et animation de lieux touristiques
Gestion de parcs relais
Logistique
Préqualification aux métiers du médico-social et de la petite enfance

L'Accompagnement vers l'emploi

-  **Programmes Aller Vers**
Accompagnement spécifique de personnes très éloignées de l'emploi à travers du repérage, de la remobilisation et du suivi socio-professionnel :
PerspecTIG
Action Avenir
Trouve Ta Voie
INITIAL
Agences Locales d'Insertion
Premières Heures en Chantier
Trajectoire



*Source : INSEE, données sur le taux de pauvreté monétaire en 2022 (publication 2024).

VOCATION.S

Depuis 2020, Vocation.s s'est donné pour objectif de répondre aux enjeux du secteur médico-social, particulièrement en tension, en apportant un soutien aux structures et établissements rencontrant des difficultés à recruter du personnel de santé.

Pour répondre à cet objectif, Vocation.s accompagne des personnes éloignées de l'emploi souhaitant s'orienter vers les métiers d'aide-soignant ou d'auxiliaire de puériculture, mais ne disposant pas toujours de la confiance nécessaire sur le plan personnel, social ou professionnel. Le programme les prépare à intégrer une formation, à obtenir leur diplôme d'État et à accéder à un emploi durable au sein des établissements partenaires.

Vocation.s se positionne ainsi comme un véritable appui pour les professionnels confrontés à des difficultés de recrutement de soignants ou d'auxiliaires de puériculture diplômés. Le dispositif propose un parcours préqualifiant et professionnalisant d'une durée de huit mois et demi, comprenant deux mois et demi de formation théorique, suivis de six mois de mise en pratique en établissement partenaire, ainsi qu'un accompagnement socioprofessionnel renforcé.

La communauté des salariés Vocation.s s'élargit chaque année : certains intègrent un emploi durable, tandis que d'autres entrent en formation ou poursuivent leur parcours de préparation. Au total, environ **45 nouvelles personnes rejoignent le dispositif chaque année.**



• 938K € de budget pour 2026



• 250K € de chiffre d'activité 2025

Public accompagné



95
personnes
accompagnées



56%
de
femmes



51%
sont
allocataires
du RSA



15%
ont moins
de 26 ans



15%
résident dans
un Quartier
Prioritaire de
la politique de
la Ville



+ 8 mois

Durée moyenne de parcours
d'accompagnement

IAE*

L'accompagnement vers l'emploi IAE*

Les parcours d'insertion par l'IAE* (**Insertion par l'Activité Économique**) offrent aux personnes en situation de fragilité sociale et professionnelle un accompagnement personnalisé combinant formation, mise en situation professionnelle et suivi individualisé. Ces parcours permettent de retrouver confiance, développer des compétences et acquérir de l'expérience, tout en favorisant la remobilisation autour de la formation et des **périodes de mise en situation en milieu professionnel (PMSMP*)**. En 2025, **46 salariés** ont bénéficié de ces parcours, préparant progressivement leur accès à un emploi durable ou à d'autres dispositifs qualifiants.

Le parcours pour se mobiliser

10560
heures de formation



Formation métier : ergonomie, principes de base en matière d'hygiène, vie en établissement...



Français langue étrangère et remise à niveau informatique



Communication et posture professionnelle



SST et Posture



Immersion professionnelle

Former des salariés en insertion dans notre établissement génère plusieurs bénéfices en termes de ressources humaines. Cela permet aux personnes en formation de découvrir notre établissement et de pouvoir y revenir travailler une fois diplômées avec déjà une expérience intéressante. Cela permet aussi aux salariés qualifiés qui s'engagent dans un tutorat de remettre leur acquis en mouvement et de développer des compétences.

Olivier GUYON, Chef de service au Foyer d'Accueil Médicalisé Charles Albert Houette à Sartrouville



6 mois
en établissements partenaires

Ce qui m'a marqué le plus lors de mon parcours Vocation.s, c'est de prendre conscience de mes capacités et de ne plus me soucier du regard que les personnes portent sur moi ! Au cours de ces 7,5 mois, j'ai beaucoup travaillé et développé ma confiance en moi, tant professionnellement que personnellement. Je me suis affirmée, notamment grâce à la confiance et à l'accompagnement de la coordinatrice et de l'accompagnatrice socio-professionnelle, aux ateliers de savoir-être animés par POWA, et à la qualité de l'accompagnement de toute l'équipe pluridisciplinaire en structure partenaire. Aujourd'hui apprenante en IFAS, je suis fière du chemin parcouru. Je sais que je peux avancer sereinement. Croyez-en vous, et les portes s'ouvriront !
Mina – Promotion 8



Victor, en formation pour devenir aide-soignant



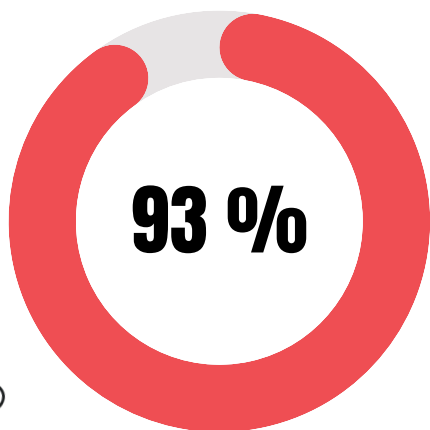
Découvrez son témoignage vidéo

"Je me prépare pour devenir aide-soignant.

C'est normal d'avoir des appréhensions. Moi, j'en avais au départ. Sur le terrain, on n'a même plus le temps de faire des distinctions entre hommes et femmes, c'est un patient, c'est un collègue, une collègue, c'est une équipe qui travaille.

Il y a beaucoup, beaucoup de bénéfices à faire sur ce métier. Moi, personnellement, cela m'a apaisé. Cela m'a permis de relativiser par rapport à certaines choses.

Il y a des avantages par rapport à ce petit "take care". Elles prennent soin quand même et on est bien intégrés, bien accueillis, on participe et puis on se stimule les uns les autres."



taux de sorties

dynamiques en 2025

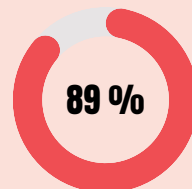
Une "sortie dynamique" désigne le fait qu'une personne d'un dispositif d'insertion réussit à trouver un emploi ou à suivre une formation qui lui permet de s'insérer durablement dans le monde du travail.

ÉTABLISSEMENTS DE FORMATION DU SECTEUR SANITAIRE ET SOCIAL



Les IFAS (Instituts de Formation d'Aides-Soignants) et les IFAP (Instituts de Formation d'Auxiliaires de Puériculture) sont des établissements qui préparent aux diplômes d'État d'aide-soignant et d'auxiliaire de puériculture.

Dans le cadre de Vocation.s, dispositif de Croix-Rouge insertion, ces formations constituent des débouchés privilégiés vers lesquels sont orientées les personnes accompagnées, afin de favoriser leur insertion professionnelle durable dans les métiers du soin.



des personnes accompagnées ont intégré ces instituts de formation



L'accompagnement vers l'emploi



programmes
Aller Vers

Les programmes d'accompagnement vers l'emploi à Croix-Rouge insertion s'adressent à des personnes en grande précarité ou très éloignées du marché du travail. Grâce à une combinaison d'**ateliers de remobilisation**, de **formations ciblées** et d'un **suivi individualisé**, chaque progression constitue une avancée concrète dans le parcours vers l'emploi ou d'autres dispositifs d'insertion socio-professionnelle. Ces programmes posent ainsi des bases solides pour permettre aux personnes accompagnées de se stabiliser, de développer leurs compétences et d'envisager un parcours futur.

En 2025, ces dispositifs ont permis l'accompagnement de :

Des personnes très éloignées de l'emploi dites "invisibles"



Vocation.s est associé au projet Trouve Ta Voie sur le département des Yvelines (78) depuis mai 2025 à plusieurs titres :

- Vocation.s porte un poste Trouve Ta Voie : une conseillère en insertion professionnelle
- Vocation.s est amené à accueillir des ateliers collectifs pour les bénéficiaires Trouve Ta Voie du 78

Apports pour Vocation.s :

- renforcement de la visibilité de Vocation.s (présence des équipes Trouve Ta Voie sur le terrain, rencontres des acteurs locaux, etc.)
- diversification des opportunités de partenariats sur le territoire avec une nouvelle offre d'insertion
- appui de la CIP Trouve Ta Voie dans l'accompagnement des salariées de Vocation.s
- élargissement du sourcing du public éligible à l'entrée en parcours Vocation.s



Apports pour Trouve Ta Voie :

- capitalisation sur les partenariats et l'ancrage local déjà existants
- opportunités de suites de parcours facilitées pour les bénéficiaires vers l'IAE
- intégration de la CIP Trouve Ta Voie au sein d'un dispositif d'insertion préexistant

Chiffres clés Trouve Ta voie - Yvelines en 2025

47

personnes entrées
en parcours

85%

de bénéficiaires de
la protection
internationale (BPI)

69%

bénéficiaires des
minimas sociaux

189

heures d'ateliers
de remobilisation

38

participants aux
ateliers collectifs

26

actions de
repérage

16

partenaires
prescripteurs

Actions de repérage et de remobilisation vers l'emploi

1/ Repérer ceux qui ont besoin d'aide

- Informations collectives en structures
- Permanences en structures
- Orientations par les partenaires
- Avec l'appui des activités CRF :
 - au sein des établissements salariés
 - sur les activités bénévoles (distribution alimentaire, dispositifs mobiles, accès aux droits, domiciliation...)

2/ Redonner confiance et développer les compétences

- RDV individuels avec la CIP (levée des freins, démarches et co-construction du projet pro)
- Ateliers collectifs :
 - FLE
 - Initiation au numérique
 - Coaching image / posture
 - Sorties culturelles
 - Atelier CV / découverte des métiers

Hotak, participant au programme Trouve Ta Voie 78

J'ai connu Trouve Ta Voie lors d'une information collective de la Croix-Rouge au sein de l'HUDA Braunstein. Les ateliers m'ont beaucoup aidé : j'avais du mal à communiquer et aujourd'hui, **j'arrive presque à bien parler français** grâce aux cours de FLE. J'apprécie beaucoup le groupe : on arrive à **s'entraider** et à travailler ensemble. Cela change des longues journées passées seul dans mon logement au centre. L'équipe de Trouve Ta Voie est disponible et très gentille.

Grâce à Trouve Ta Voie, j'ai toujours quelqu'un pour me soutenir et j'ai une nouvelle source de revenus. J'ai travaillé mon CV avec la formatrice et ils m'ont aidé à me préparer aux entretiens d'embauche. Depuis, je sens que ça va de mieux en mieux et je pense que je vais finir par trouver un emploi. Je garde espoir et je continue de chercher et de passer des entretiens avec l'aide de l'équipe.



Le parcours pré-qualifiant

Une préparation 360°



Une formation au sein du chantier d'insertion

- Une formation préqualifiante au métier d'aide-soignant et auxiliaires de puériculture, dispensée par des formateurs de l'IFAS de Croix-Rouge Compétence à Mantes la Jolie
- Le passage du SST
- Une remise à niveau en français et informatique
- Des ateliers de développement personnel afin de travailler la confiance en soi, la posture professionnelle et le travail d'équipe
- Des ateliers de sensibilisation : Coorace (lutte contre les discriminations et la précarité menstruelle), Finance et Pédagogie (gestion budgétaire), LogiCité (sensibilisation aux économies d'énergie)

SAVOIR-FAIRE ✓

SAVOIR-ÊTRE 😊

REMISE À NIVEAU ↗



Un accompagnement professionnalisant

620 h de pratique au sein d'une équipe de soin

Un suivi combinant aspects sociaux et professionnels

1h par semaine en individuel

Les faits marquants en 2025



Fête des résultats du concours

À la fin de chaque promotion, nous célébrons les admissions en IFAS autour d'un buffet multiculturel. Ce temps de rencontre permet de partager les résultats avec les formateurs. Un moment convivial, empreint de saveurs, de fierté et d'émotions.

Lancement du projet Reconnect à Madrid

Dans le cadre du financement européen FSE+ « Social Innovation », prévu sur une durée de trois ans, de juillet 2025 à juillet 2028, une réunion s'est tenue à Madrid en octobre 2025 en présence des partenaires du projet : la Croix-Rouge espagnole, la Croix-Rouge polonaise, la Croix-Rouge française ainsi que Croix-Rouge insertion (Vocation.s).



Simulations d'entretiens à l'oral de sélection

Afin de préparer au mieux les salariés à l'oral devant le jury de sélection à l'entrée en IFAS, des cadres de santé issus de nos établissements partenaires sont invités à jouer le rôle du jury le temps de quelques mises en situation. Cette démarche permet aux candidats de s'entraîner dans des conditions proches du réel. Deux journées de simulation sont organisées pour chaque promotion.



Le binôme salariée / coordinatrice



Fadila :

J'ai toujours été passionnée par les enfants, et depuis toute petite je rêve de travailler avec eux.

J'ai eu connaissance du parcours Vocation.s grâce au pôle d'orientation d'Activity, animé par Soraya PEHLIVAN, Déléguee Territoriale.

À mon arrivée, je manquais énormément de confiance en moi et je n'osais pas prendre la parole. J'étais persuadée d'être incapable de passer un entretien professionnel. J'ai d'ailleurs été très surprise d'être retenue sur ce programme !

Petit à petit, grâce à l'accompagnement de la coordinatrice et de l'accompagnatrice socio-professionnelle, et également grâce aux différents formateurs, j'ai appris à croire en moi et à gérer mon stress lors de mes prises de parole. Tous nous ont délivré des petits outils pour nous aider, en les adaptant aux personnalités de chacune. J'ai également appris à m'organiser sur le plan personnel.

J'ai intégré l'IFAP Croix-Rouge Compétence de Mantes-la-Jolie depuis janvier 2026. Je serai diplômée en décembre 2026. Par rapport à d'autres apprenants, j'ai de l'avance grâce aux formations et à mon immersion professionnelle pendant Vocation.s. J'ai travaillé cinq mois en crèche : j'y ai appris à travailler en équipe, et cela a confirmé mon projet professionnel.

Aujourd'hui je me sens légitime ! Mon plus beau souvenir de ce parcours est le jour où nous avons fêté les résultats. Nous étions quinze, et nous avons toutes été reçues dans des instituts de formation (IFAP ou IFAS). Je ne l'aurai jamais cru le premier jour de notre arrivée. Nous étions tellement fières de nous, et je ne remercierai jamais assez Christelle et Myriam. Ne doutez jamais de vous, et faites confiance à l'équipe Vocation.s !

Christelle :

Accompagner Fadila a été un grand plaisir. Comme elle le dit si bien, elle était très réservée à son arrivée. Quand nous lui demandions de prendre la parole, nous entendions à peine sa voix. Les formateurs n'ont rien lâché, et je m'entretenais très régulièrement avec elle pour booster sa confiance.

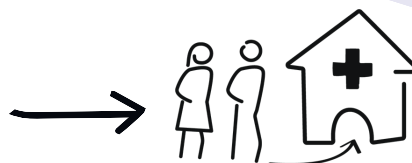
Fadila a été en immersion en crèche, où toute l'équipe l'a très bien accueillie et l'a parfaitement intégrée. La directrice de cette structure m'a très rapidement dit qu'elle était une « vraie pépite » et qu'elle ferait une très bonne future professionnelle.

Si j'imaginais son parcours, ce serait une fleur : en mai 2025, Fadila était un bouton. En décembre, elle était devenue une magnifique fleur ouverte au milieu de la prairie. Merci et bravo Fadila !

Merci de nous donner les moyens d'agir !

L'engagement de nos alliés est essentiel pour apporter une aide concrète. Un immense merci à tous les partenaires qui nous ont accordé leur confiance en 2025, nous permettant d'intervenir efficacement au cœur des territoires.

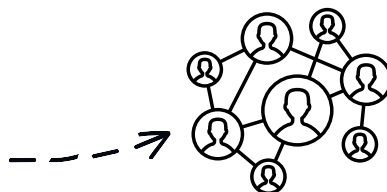
Etablissements



En 2025, 25 établissements médico-sociaux du territoire ont accueilli des salariés en insertion dans le cadre de six mois d'immersion et ont apporté un soutien financier au fonctionnement de notre dispositif d'insertion par l'activité économique.

Parmi les établissements les plus représentés, les établissements Korian, Domus Vi, Clinique Inicea, Fondation Léopold Bellan, Maison Bleu et les crèches Croix-Rouge.

Réseaux



- Croix-Rouge Compétences réalise la formation préqualifiante aux métiers du soin ainsi que la remise à niveau en mathématiques et en informatique.
- La plateforme Initial, projet développé par le Social Innovative FSE+, assure la remise à niveau en français via une plateforme en ligne, où des temps sont consacrés entre bénévoles de la Croix-Rouge et salariés en insertion.
- Coorace propose notamment des cours sur la précarité menstruelle, et la Caisse d'épargne permet d'assurer des cours sur le suivi et la gestion des dépenses.

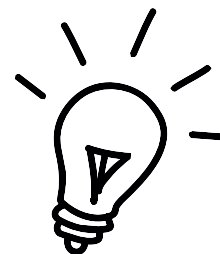
Partenaires emploi



France Travail Sartrouville, Versailles, Saint Germain en Laye, Les Missions locales, et agence Agir 78 contribuent à l'identification de profils sur le territoire.

Vocations.s est également soutenu par l'Agence ActivitY' qui contribue spécifiquement au financement de l'accompagnement des bénéficiaires du revenu de solidarité active.

SORAYA PEHLIVAN, DÉLÉGUÉE TERRITORIALE AGENCE ACTIVITY'



Je suis chargée de sécurisation des parcours dans les métiers du prendre soin, déléguée au territoire des Boucles de Seine au sein de l'Agence Activity, opérateur de l'insertion professionnelle mandaté par les départements des Yvelines et des Hauts-de-Seine.

Le partenariat avec Croix-Rouge insertion - Vocation.s me permet de mettre en relation des demandeurs d'emploi, souvent très éloignés de l'emploi, ayant confirmé leur projet professionnel de devenir aide-soignant ou auxiliaire de puériculture, par le biais de nos pôles d'orientation mis en place sur l'ensemble du territoire des Yvelines et des Hauts-de-Seine. Je travaille activement avec Croix-Rouge insertion Vocation.s au vu de la qualité des échanges avec Christelle Polack, coordinatrice du programme, au sujet des demandeurs d'emploi et des résultats passés.



Selon moi, il est primordial de positionner ces demandeurs d'emploi sur ce parcours, dans l'objectif de les préparer au mieux au Diplôme d'État d'Aide-Soignant et au Diplôme d'État d'Auxiliaire de Puériculture. Cela leur permet d'optimiser leurs chances d'intégrer un institut de formation avec de solides bases, notamment grâce aux remises à niveau et aux immersions au sein de structures proposées par Croix-Rouge Insertion Vocation.s.

Les candidats que j'oriente vers Croix-Rouge insertion Vocation.s ont participé à ce pôle d'orientation, qui permet de découvrir et de confirmer leur projet professionnel. Le sourcing est réalisé grâce à la collaboration avec France Travail et le Pôle Insertion Boucles-de-Seine, territoire dont je suis en charge. Lors de ces ateliers, que j'anime régulièrement sur le territoire, j'ai l'occasion de leur présenter l'ensemble des métiers du soin. À la suite de cela, ils intègrent le pôle d'orientation afin de confirmer leur projet professionnel et leurs motivations pour ces métiers. Ensuite, je les reçois en entretien individuel pour évaluer les freins éventuels (garde d'enfants, maîtrise de la langue, mais aussi leur appétence pour le métier d'aide-soignant ou d'auxiliaire de puériculture). Par la suite, j'étudie leur possibilité d'intégrer Croix-Rouge insertion Vocation.s via leur éligibilité à l'Insertion par l'Activité Économique. Une fois l'ensemble validé, j'envoie leurs candidatures à l'équipe de Croix-Rouge insertion Vocation.s afin qu'ils soient reçus en entretien de recrutement. J'ai toujours un retour à la suite de ces échanges dans le cadre des entretiens pris en charge par la Croix-Rouge Vocation.s.

De par la qualité de mes diagnostics, souvent approfondis, mes candidats sont régulièrement sélectionnés. Une fois recrutés, je continue à avoir des nouvelles via la coordinatrice et directement par ces candidats, qui me font part de leur satisfaction. Ce qui me marque le plus dans cette collaboration, en plus de la qualité de nos échanges, c'est la qualité du suivi de ces bénéficiaires.

Je souhaite vraiment continuer à m'investir dans ce partenariat, en intégrant toujours plus de personnes, et notamment davantage d'auxiliaires de puériculture. Je rêve d'un élargissement des places pour les auxiliaires de puériculture. Pourvu que cela dure !

Les perspectives 2026



Concernant les perspectives pour 2026, l'établissement poursuivra son développement en renforçant son ancrage territorial, notamment dans le département des Yvelines (78). Une priorité sera également accordée à la recherche de nouveaux établissements partenaires dans le secteur médico-social : crèches, EHPAD, instituts médicalisés et cliniques, hôpitaux et particulièrement au sein du réseau Croix-Rouge.

Ces partenaires, parties intégrantes de notre dispositif, seront mis à l'honneur en 2026 à travers le développement de visites d'entreprises, de témoignages, de participation aux entretiens de sélection, ainsi que de démarches de co-construction des programmes, notamment dans le cadre du développement d'un dispositif de VAE.

Le fonds Reconnect, lancé en juillet 2025, contribuera également à stabiliser l'activité et à soutenir le développement des partenariats avec les établissements. Par ailleurs, trois promotions seront déployées, avec une moyenne de 15 à 17 salariés chacune : une promotion ouverte en décembre 2025, une autre en avril 2026, et une dernière prévue en novembre 2026.

Le maintien des actions de formation se poursuivra, avec un renforcement des partenariats existants. Cela inclura notamment la participation de la Croix-Rouge Française et des unités locales à une journée de formation d'intégration, le développement de cours de langues en ligne, ainsi que l'élargissement de l'offre de formation autour de la santé mentale et des visites d'établissements.

Un suivi renforcé des inscriptions aux concours d'écoles d'aides-soignants et d'auxiliaires de puériculture sera maintenu, avec l'appui de bénévoles lors des temps d'accompagnement, afin de travailler sur la posture professionnelle et le développement des compétences.

Enfin, le chantier d'insertion Vocation.s poursuivra son développement et son ancrage territorial, en s'appuyant sur les établissements partenaires et les prescripteurs locaux. Son périmètre sera étendu aux territoires de Poissy, Conflans-Sainte-Honorine et de Saint-Quentin-en-Yvelines.

Nous contacter

Croix-Rouge insertion Vocation.s

Adresse : 5 ave de la République
78600 Le Mesnil le Roi

Tél : 06 03 87 60 19

Email : vocations.cri@croix-rouge.fr

www.croix-rouge.fr/croix-rouge-insertion-vocations



croix-rouge insertion
FONDÉ PAR LA CROIX-ROUGE FRANÇAISE +