



croix-rouge insertion

FONDÉ PAR LA CROIX-ROUGE FRANÇAISE +

ADLIS



Rapport d'Activité 2022

Croix-Rouge insertion

Fondé par la Croix-Rouge française en 2011, Croix-Rouge insertion a pour mission d'accompagner les personnes rencontrant des difficultés d'insertion professionnelle vers l'emploi et l'autonomie. En bénéficiant d'un contrat à durée déterminée d'insertion (CDDI) au sein de l'association, le salarié en transition peut ainsi reprendre contact avec le monde de l'entreprise, travailler en équipe, définir avec son conseiller en insertion professionnelle (CIP) ses objectifs et obtenir les formations et périodes de mise en situation professionnelle (PMSMP) lui permettant de pouvoir les atteindre.

Les 12 établissements de Croix-Rouge insertion et sa filiale sont des acteurs économiques à part entière, dont les activités répondent aux besoins de leurs territoires et s'inscrivent dans une économie durable et inclusive.

13

établissements
dont 1 filiale multi-
établissements

1210

personnes accompagnées,
dont plus de 56% bénéficiaires
du RSA

56%

de sorties
dynamiques

27 M€

de budget prévu
pour 2023

Les établissements de Croix-Rouge insertion

Logistique & transport

- Transport et logistique (tous types)
- Logistique alimentaire locale

Services

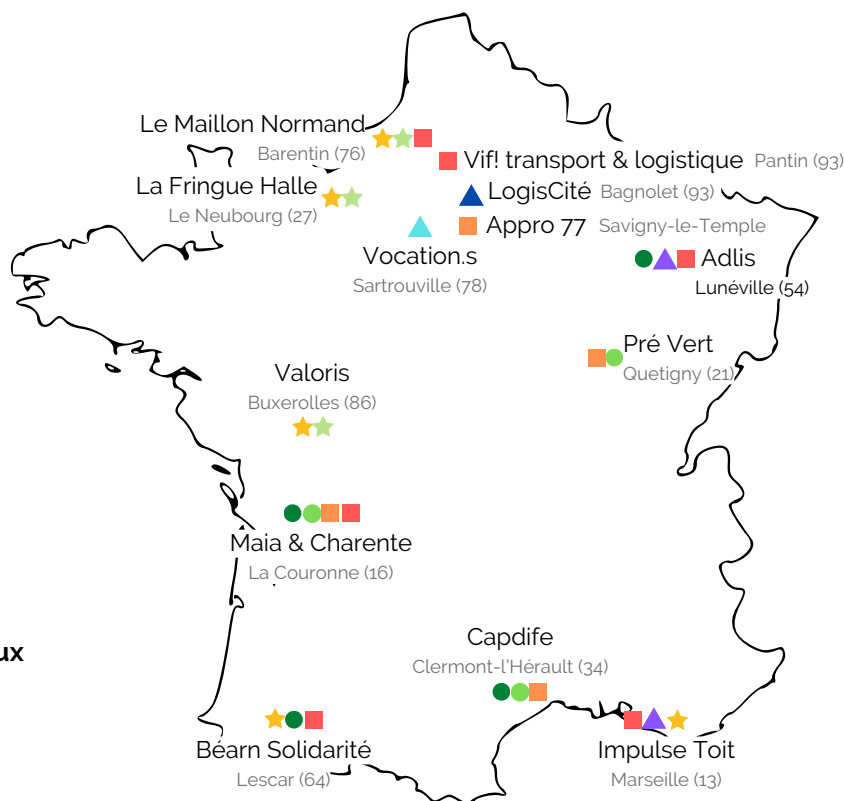
- ▲ Formation aux métiers du médico-social
- ▲ Lutte contre la précarité énergétique
- ▲ Relation client et accueil du public

Recycleries

- ★ Recyclerie les ateliers croix-rouge
- ★ Atelier d'upcycling/création meuble et textile

Activités répondant à des besoins locaux

- Entretien des espaces verts et naturels
- Maraîchage biologique



Adlis

Créé en 2001 et devenu établissement de Croix-Rouge insertion depuis 2012, ADLIS est un acteur fortement engagé dans une économie circulaire, sociale et solidaire. L'établissement est constitué de 3 chantiers d'insertion, outils de redynamisation et de socialisation pour la cinquantaine de salariés qui y travaillent.

Les salariés en parcours ont ainsi l'occasion de réactiver leur savoir-faire, de développer leur formation et transférer leurs compétences acquises en vue d'une recherche active d'emploi. Les activités supports sont dans le domaine de l'entretien d'espaces verts, de la collecte et de la valorisation de papier usagé, de logistique, de l'accueil, de la médiation culturelle, de la communication, du nettoyage, ou encore de la gestion de parkings-relais.

Objectif : accompagner les salariés en parcours vers l'emploi, idéalement durable, ou vers une formation qualifiante.

Adlis en chiffres



100 salariés en transition professionnelle accompagnés en 2022,

Soit 36.08 ETP

67% de sorties dynamiques



2 035 m² de locaux (avec les entrepôts)

2 447 K€ de budget pour 2023
426 K€ de chiffre d'affaires en 2022



336 tonnes de papiers collectés

L'ÉQUIPE

Marie-Flore GEISLER - Directrice

marie-flore.geisler@croix-rouge.fr

Franck BARBIER - Coordinateur technique Environnement

franck.barbier@croix-rouge.fr

Amin DAAFOUZ - Coordinateur technique Château et Parcs Relais Tram

amin.daafouz@croix-rouge.fr

David HAUSSWIRTH - Encadrant technique Château (75% ETP) et Environnement (25%EPT) / Référent violences conjugales

david.hausswirth@croix-rouge.fr

Eric MENUISIER - Encadrant technique Environnement

eric.menuisier@croix-rouge.fr

Hacina BOUAKAZ - Encadrante technique Parcs Relais Tram

hacina.bouakaz@croix-rouge.fr

Astrid RADISON - Accompagnatrice socioprofessionnelle Environnement

astrid.radison@croix-rouge.fr

Stéphanie CARASOL - Accompagnatrice socioprofessionnelle Château / Parcs Relais Tram / Référent.e violences conjugales

stephanie.carasol@croix-rouge.fr

Isabelle ANTOINE - Comptable

isabelle.antoine@croix-rouge.fr

Waël BEN SASSI - Apprenti chargé de développement

wael.bensassi@croix-rouge.fr

L'accompagnement vers l'emploi



Public accompagné

100 personnes accueillies en CDDI
54 % de bénéficiaires du RSA
45 % de femmes
9 % de travailleurs handicapés

Levée des freins à l'emploi

100 salariés accompagnés dans leurs démarches d'accès aux droits (santé, logement, difficultés financières, ...)

18 actions de remise à niveau dans les matières générales (OCB) et dans les bases du numérique et **10** permis B



Actions de formation et périodes de mise en situation en milieu professionnel

5045 h de formation en 2022

36 actions de Sensibilisation à la lutte contre les violences conjugales (en lien avec le CIDFF)

42 Périodes de mise en situation en milieu professionnelle (PMSMP)



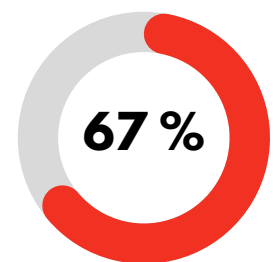
Les sorties 2022

25 % sorties en emploi durable

22 % sorties en emploi de transition

20 % sorties positives

32 % autres sorties



taux de sorties dynamiques en 2022

Satisfaction Salariés en parcours

Donnée enquête de satisfaction 2022

86 % des SEP interrogés sont satisfaits ou très satisfaits de leur travail actuel

89 % des SEP interrogés sont satisfaits ou très satisfaits de l'accueil et intégration

72 % des SEP interrogés sont satisfaits ou très satisfaits de leur accompagnement socio-professionnel

89% des SEP interrogés sont satisfaits de l'encadrement technique



Le portrait : Hizia KALLOUCHE

Hizia KALLOUCHE, est maman de 2 enfants, Azouz, 4 ans et Jenna 3 ans. Elle est arrivée à CRI-Adlis au mois de mai 2021. Elle a été recrutée en tant salariée polyvalente sur le chantier d'insertion gestion des Parcs-Relais Tram. Elle assure l'accueil, le renseignement et la vente des titres de transport aux usagers. Hizia est originaire de la région parisienne qu'elle a quittée pour retrouver une "stabilité à Nancy". Titulaire d'un BEP professionnel métiers de l'hôtellerie et restauration, elle a exercé pendant 8 ans dans ce secteur en gravissant les échelons jusqu'à devenir manager en 2011. À la naissance de son premier enfant, Hizia a été orientée par Pôle Emploi vers le chantier d'insertion de CRI-ADLIS où la démarche d'accompagnement socioprofessionnel associée au contrat a été déterminante dans son choix.

"Avant de signer mon contrat, j'étais désorientée et le fait d'être accompagnée dans mes démarches m'a beaucoup aidée dans mon parcours. J'ai trouvé auprès de mon encadrante technique une écoute active et un investissement qui m'a permis d'aborder les choses avec beaucoup de sérénité. Pendant les quatre premiers mois de mon parcours, on m'a laissé le temps de me poser, de remettre le pied à l'étrier petit à petit. J'en avais besoin après une longue période de chômage. J'ai ensuite entrepris des démarches plus actives pour trouver ma voie. Ma nature serviable et altruiste me prédestinait à aider les autres et à apporter mon aide et mon soutien aux plus défavorisés. Je me suis dirigée, naturellement, vers les métiers du social. Pour valider ce projet, j'ai réalisé deux PMSMP, l'une au CCAS de Nancy et l'autre au CDIFF de Lunéville. Cette démarche a débouché sur un besoin en formation. À mon grand regret, ma situation personnelle ne me permet pas pour l'instant de m'engager dans ce parcours. J'ai donc privilégié la recherche d'emploi directe pour sécuriser mon parcours."

Est-ce que vous recommanderiez CRI-ADLIS ? - Oui, car, en plus de reprendre une activité professionnelle rémunérée, on peut suivre des formations en secourisme et sécurité incendie, en communication et posture professionnelle et apprendre à gérer son budget. J'ai également bénéficié d'une aide de Pôle Emploi pour financer mon permis de conduire.

Ce que je retiens de mon parcours : - l'humain et les valeurs de solidarité, de diversité et de mixité chez les personnes que j'ai croisées.

Métiers de l'environnement



Produits et services proposés

Entretien et embellissement des espaces verts :
débroussaillage, tonte, taille de haies, arbustes et massifs,
désherbage de parterres, plantation d'ornement,
engazonnement...

Bûcheronnage

Collecte de papiers de bureau et désarchivage

Logistique

L'équipe et les moyens de production

24 salariés en parcours d'insertion, **1** coordinateur, **2** encadrants techniques (1,25 ETP), **1** accompagnatrice socioprofessionnelle

6 camions-bennes, **3** remorques, **1** mini bus 9 places, **1** pickup, **2** tracteurs, tondeuses, débroussailleuses, engazonneur/enfouisseur de pierres, 1 matelasseuse...



Réalisations 2022

336 tonnes de papiers collectés

Principaux clients

VEOLIA, Ville de Lunéville, Ville de Varangéville, Solvay...





**La logistique
comme support de
développement
des compétences
des salariés en
parcours d'ADLIS.**

Gestion des Parcs Relais Tram KEOLIS GRAND NANCY

Filière Services



Services proposés

Accueil et renseignement aux usagers

Vente et gestion des Pass de transport sur le réseau Stan

Surveillance et entretien des parkings

Distribution de paniers fermiers en partenariat avec Emplettes Paysannes

L'équipe et les moyens de production

12 salariés en parcours d'insertion, 1 coordinateur, 1 encadrante technique,
1 accompagnatrice socioprofessionnelle



Réalisations 2022

Vente de titres de transport réalisée :

Pass 1 : 17 295

Pass 10 : 1 408

Pass tribu : 541





877 paniers fermiers distribués en 2022 sur le parking relais du CHU Brabois avec Emplettes paysannes, pour plus d'information



Château de Lunéville

Filière Services

Produits et services proposés

Accueil touristique

Médiation culturelle et communication

Entretien des jardins des Bosquets

Maintenance des bâtiments

Muséographie

Entretien des locaux (bâtiments administratifs et espaces restaurés)



L'équipe et les moyens de production

20 salariés en parcours d'insertion, 1 coordinateur, 1 encadrant technique, 1 accompagnatrice socioprofessionnelle



Réalisations 2022

Entrées château/musée/événements : 94 974 visiteurs







NOUS SOMMES

LA

POUR
VOUS ACCOMPAGNER
VERS L'EMPLOI

Le portrait : David HAUSSWIRTH

David HAUSSWIRTH a été promu encadrant technique en 2018 sur l'ACI métiers de l'environnement avant de basculer à 0.75 ETP au pôle technique de l'ACI professionnalisant Château de Lunéville en fin d'année 2021. Il remplit une mission d'encadrement des salariés dont il a la charge, en organisant les activités de production et en accompagnant leur réalisation.

Arrivé à ADLIS en 2008 en tant qu'assistant technique, David est vite devenu un élément incontournable dans l'organisation interne d'ADLIS par sa polyvalence et ses capacités d'encadrement et sa disponibilité. Homme multitâche, il est également doté de grandes qualités humaines que lui reconnaissent ses collègues permanents et en parcours.

David est fortement impliqué dans le parcours et l'accès à l'emploi des salariés en parcours, et il est identifié comme une personne ressource pour les accompagnatrices socioprofessionnelles. Il a, en effet, un réseau d'entreprises très large qu'il peut mobiliser à tout moment pour débloquer des situations pour les mises en situations en milieu professionnel et/ou pour saisir des opportunités d'embauches.

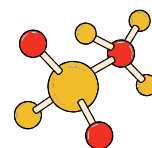
Réactif et à l'écoute, David n'hésite à pas à prêter main forte et à s'engager pour défendre des causes et des personnes en acceptant, par exemple, la mission de "référént violences conjugale" dans le cadre d'un partenariat CRI-ADLIS - CIDFF. Son rôle est de recueillir les plaintes de femmes et d'hommes victimes de violences au sein de leur couple dans une démarche d'écoute et d'orientation qu'il remplit parfaitement.

Les partenaires et clients



Financeurs

Conseil départemental de Meurthe et Moselle, Fonds Social Européen, Métropole du Grand Nancy, Etat



Réseaux

Le CDIFF, la CAF, UNIFORMATION, Espoir54, IRR, GRETA et la Région Grand Est



Partenaires emploi

Pôle Emploi, Mission locale et CREPI Lorraine



Clients et partenaires opérationnels

VEOLIA, Ville de Lunéville, Ville de Varangéville, Solvay, KEOLIS-Grand Nancy et le Château de Lunéville



Le témoignage de Lorraine Rivain, Responsable du Château de Lunéville

"Je tenais à vous remercier pour tout le travail mené ensemble, ce fut pour moi une véritable découverte du monde de l'insertion et je salue le travail délicat et l'engagement qui est le vôtre au quotidien."



**Château de
Lunéville**

Les perspectives 2023

Après une année de formation de toute l'équipe d'ADLIS à la démarche "SEVE EMPLOI" en 2021, l'intelligence collective continue à se mobiliser autour de l'accès à l'emploi durable pour les collaborateurs en transition professionnelle, et la recherche de partenariats de long terme avec les employeurs locaux. Pour soutenir cette dynamique, et asseoir les équilibres économiques de l'établissement, ADLIS déploiera en Meurthe-et-Moselle les axes stratégiques de Croix-Rouge insertion, notamment par :

L'ouverture d'une
recyclerie généraliste
à Pulnoy.

L'aménagement des locaux d'environ 450 m² loués au sein de la zone d'activités de La Porte Verte à Pulnoy-Essey doit se terminer au premier trimestre 2023. Les autres étapes nécessaires à l'ouverture sont engagées.

Le déploiement des
activités logistiques.

La Croix-Rouge Française nous a confié fin 2022 une commande de 4000 kits , et de 80200 kits, en 2023 : cela nous permet d'amorcer le développement des compétences de nos collaborateurs dans le domaine de la préparation de commandes.

La lutte contre la
pauvreté via l'aide à
l'installation

L'activité d'aide à l'installation-déménagement solidaire est en cours de prospection commerciale, dans le cadre du Plan de Lutte contre la Pauvreté. Elle se positionne en complémentarité des offres proposées par les acteurs locaux existants.

Ecouter pour
s'améliorer

En 2022, une enquête de satisfaction téléphonique a été réalisée par le centre d'appel de l'établissement marseillais de Cri auprès de l'ensemble des salariés en parcours d'Adlis, afin de déterminer nos axes prioritaires d'amélioration.

29 personnes ont répondu (52%). Si le taux de recommandation de notre établissement, à 93%, est encourageant, les résultats sont aussi une occasion d'échanger avec les salariés en transition professionnelle pour travailler ensemble à la prise en compte de leurs attentes et à faire progresser notre qualité de service.



croix-rouge insertion

FONDÉ PAR LA CROIX-ROUGE FRANÇAISE +

ADLIS



**Cofinancé par
l'Union européenne**

Crédit photo : Amin DAAFOUZ

Date d'édition : mars 2023

Croix-Rouge insertion Adlis

BP 26 - 12 rue des Bénédictins - 54300 Lunéville

Tél : 03.83.74.51.82

adlis@croix-rouge.fr

www.croix-rouge.fr

