

insertion

OUGE FRANÇAISE +

77



croix-rouge insertion

FONDÉ PAR LA CROIX-ROUGE FRANÇAISE +

APPRO 77

2025

Rapport d'activité

ÉDITO



*Marco Ravelojaona, Directeur d'établissement
Croix-Rouge insertion - Appro 77*



*Olivier Adam, Directeur
Général Croix-Rouge insertion*

Croix-Rouge Insertion – APPRO 77 a poursuivi son développement au cœur des territoires francilien et seine-et-marnais, en consolidant depuis 8 ans un projet d'insertion professionnelle profondément ancré dans les réalités locales.

L'établissement a su développer des partenariats et des coopérations solides, permettant chaque année à plus de 100 personnes d'être accompagnées vers la construction d'un avenir professionnel porteur de sens.

L'année 2025 s'est inscrite dans cette continuité, tout en étant marquée par un fort renouveau pour Croix-Rouge insertion, tant au niveau de sa direction générale que de sa gouvernance. De nouvelles forces vives sont venues renforcer et enrichir notre collectif, insufflant une dynamique renouvelée. C'est avec cette énergie que nous avons relevé les défis de l'année dans un contexte budgétaire complexe, avec une ambition constante : poursuivre notre mission sociale d'accompagnement vers l'emploi durable et la formation.

Nous voici à la veille des 15 ans de Croix-Rouge insertion. Quinze années d'engagements, de rencontres et d'accompagnements, durant lesquelles de nombreuses personnes en transition professionnelle ont accordé leur confiance à la structure pour se reconstruire et retrouver une stabilité par l'emploi. Il convient de saluer l'engagement des équipes permanentes qui œuvrent chaque jour avec conviction et professionnalisme.

Dans ce cadre, APPRO 77 a continué à structurer son action autour de trois axes majeurs.

- L'aide alimentaire tout d'abord, avec le renforcement de son rôle d'acteur majeur et d'antenne de la Banque Alimentaire, en développant des actions durables et inclusives en lien étroit avec les acteurs de l'ESS.
- Les circuits courts ensuite, avec une volonté de soutien renforcé aux producteurs et de développement de partenariats solidaires afin de promouvoir une alimentation locale et durable.
- Enfin, le projet d'insertion, qui vise à mieux structurer les relations avec les partenaires et les entreprises, à renforcer l'« Aller Vers » des personnes en grande précarité ou très éloignées du marché du travail, afin de leur permettre de se stabiliser, de développer leurs compétences et d'envisager un parcours professionnel futur.

Ces orientations traduisent une conviction forte : celle d'une économie plus solidaire, plus durable et plus attentive aux parcours de vie.

CROIX-ROUGE INSERTION

En France, 8% de la population vit sous le seuil de pauvreté*, confrontée à des difficultés d'accès à l'emploi et à l'autonomie. Face à cette réalité, Croix-Rouge insertion, initiative de la Croix-Rouge française, propose des solutions concrètes et durables pour favoriser la transition professionnelle des personnes vulnérables.

Présente dans 18 établissements, dont une filiale, Croix-Rouge insertion s'adapte aux besoins des territoires et contribue activement à leur développement social, environnemental et économique. Son objectif est d'accompagner chacun vers la formation et l'emploi en proposant un parcours personnalisé et bienveillant, grâce à une diversité de dispositifs. Cette ambition vise à permettre à chaque personne de devenir actrice de son projet professionnel et, plus largement, de son projet de vie.

18

établissements,
dont 3 de la
filiale Vif ! t&l

2979

personnes
accompagnées,
dont plus de 73%
allocataires du RSA

57%

de sorties
dynamiques
des dispositifs
IAE

30 M€

de budget
prévu pour
2026

L'insertion par l'activité économique

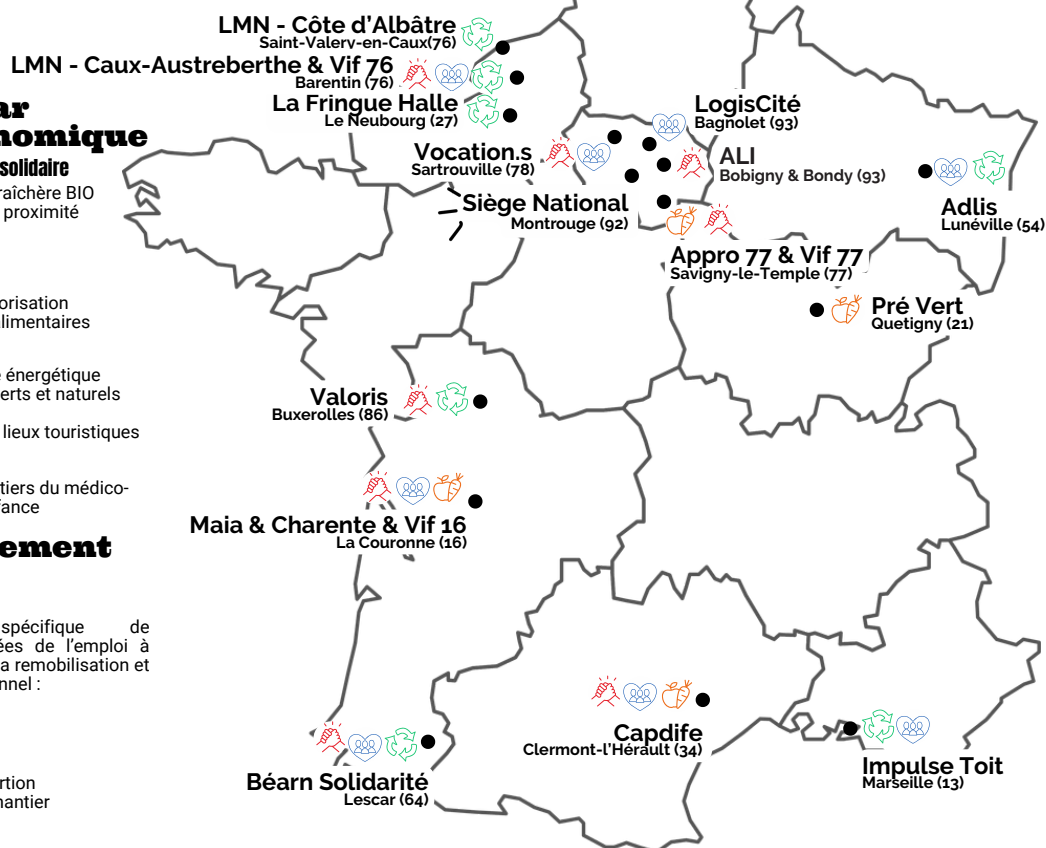
Alimentation durable et solidaire
Production et vente maraîchère BIO
Circuits alimentaires de proximité
Aide alimentaire

Économie circulaire
Réemploi & recycleries
Collecte sélective et valorisation
Lavage de contenants alimentaires

Services au public
Lutte contre la précarité énergétique
Entretien des espaces verts et naturels
Relation clients
Accueil et animation de lieux touristiques
Gestion de parcs relais
Logistique
Préqualification aux métiers du médico-social et de la petite enfance

L'Accompagnement vers l'emploi

Programmes Aller Vers
Accompagnement spécifique de personnes très éloignées de l'emploi à travers du repérage, de la remobilisation et du suivi socio-professionnel :
PerspecTIG
Action Avenir
Trouve Ta Voie
INITIAL
Agences Locales d'Insertion
Premières Heures en Chantier
Trajectoire



*Source : INSEE, données sur le taux de pauvreté monétaire en 2022 (publication 2024).

APPRO 77

Appro 77, établissement de Croix-Rouge Insertion créé en 2017, est une structure d'insertion par l'activité économique située à Savigny-le-Temple. Elle œuvre en faveur de l'inclusion sociale par l'emploi et favorise l'insertion professionnelle grâce à un accompagnement personnalisé et adapté, tout en développant une démarche d'« aller-vers » à destination de tous les publics.

Engagée en faveur de l'alimentation durable et solidaire, la structure développe des activités d'aide alimentaire et de circuits courts, tout en promouvant la consommation locale. Ces actions s'inscrivent dans une dynamique à fort impact social et environnemental, contribuant au développement d'une économie locale plus résiliente et inclusive.



• 3 484 133 € de budget pour 2026



• 2 202 602 € de chiffre d'activité 2025



Public accompagné



135

personnes
accompagnées



44%

de
femmes



40%

sont
allocataires
du RSA



23%

résident dans
un Quartier
Prioritaire de
la politique de
la Ville



9%

ont plus de
plus de 50
ans



12 mois

Durée moyenne de parcours
d'accompagnement

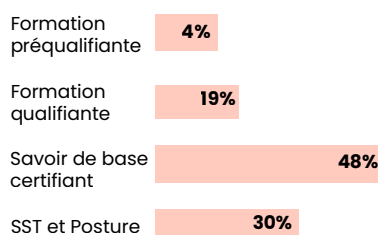
IAE*

L'accompagnement vers l'emploi IAE*

Les parcours d'insertion par l'IAE* (**Insertion par l'Activité Économique**) offrent aux personnes en situation de fragilité sociale et professionnelle un accompagnement personnalisé combinant formation, mise en situation professionnelle et suivi individualisé. Ces parcours permettent de retrouver confiance, développer des compétences et acquérir de l'expérience, tout en favorisant la remobilisation autour de la formation et des **périodes de mise en situation en milieu professionnel** (PMSMP*). En 2025, **60 salariés** ont bénéficié de ces parcours, préparant progressivement leur accès à un emploi durable ou à d'autres dispositifs qualifiants.

Les formations pour se mobiliser

1053
heures de
formation sur
temps de travail



« Grâce au financement de Stych pour mon permis de conduire, j'ai pu avancer sereinement vers mon objectif. J'ai été accompagnée par une équipe bienveillante et un moniteur à l'écoute, toujours disponible. Je me suis sentie en confiance tout au long de mon parcours, dans un cadre rassurant et motivant. Aujourd'hui, je suis fière d'avoir franchi cette étape ! »
Aminata - salariée polyvalente

Immersion professionnelle

« La salariée s'est montrée dynamique, souriante et bien intégrée au sein de l'équipe. Elle respecte bien les consignes, notamment le port des EPI. »
Sébastien Samuyollo, Responsable – Utopiha

30%
de salariés ont
effectué une
PMSMP*

« Un retour très positif pour nous et une expérience enrichissante pour les salariés. »
Marine Medina, Responsable Ressources Humaines, Galerie Lafayette

Galerie Lafayette

*Période de Mise en Situation en Milieu Professionnel

Ahmed, salarié polyvalent en logistique alimentaire

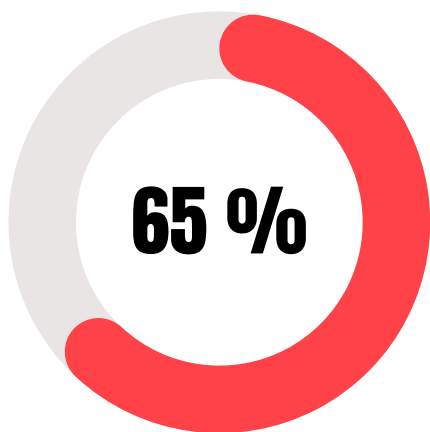


Ayant intégré Croix-Rouge insertion - Appro 77 en 2023, Ahmed a su démontrer une grande motivation et une réelle capacité d'adaptation. Toutefois, la barrière de la langue représentait un obstacle important par rapport à son projet professionnel : **"j'ai la capacité mais je ne sais pas comment l'exprimer"**.

Son parcours a été une étape déterminante pour favoriser son adaptation à des environnements de travail différents, gagner en confiance et développer ses compétences dans divers métiers (logistique, administratif et vente).

Grâce à son accompagnement, sa persévérance et son investissement, Ahmed a obtenu son diplôme DELF B1, valorisant ses compétences en français lui permettant également de faire évoluer et sécuriser sa situation administrative.

Dans la continuité de son parcours, Ahmed a eu l'opportunité de réaliser une immersion professionnelle afin de découvrir d'autres métiers, notamment en tant qu'assistant ADV, à l'issue de laquelle l'entreprise d'accueil lui a proposé un contrat de travail.



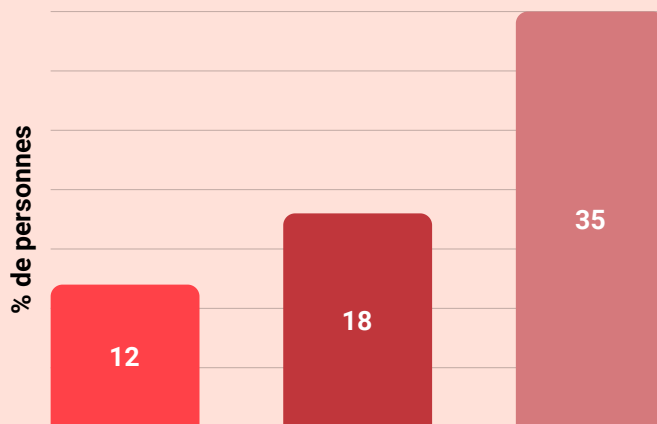
taux de sorties dynamiques en 2025

Une "sortie dynamique" désigne le fait qu'une personne d'un dispositif d'insertion réussit à trouver un emploi ou à suivre une formation qui lui permet de s'insérer durablement dans le monde du travail.



LES SORTIES 2025 IAE

- Emploi durable
- Emploi de transition
- Sorties positives



L'accompagnement vers l'emploi



programmes
Aller Vers *

Les programmes d'accompagnement vers l'emploi s'adressent à des personnes en grande précarité ou très éloignées du marché du travail. Grâce à une combinaison d'**ateliers de remobilisation**, de **formations ciblées** et d'un **suivi individualisé**, chaque progression constitue une avancée concrète dans le parcours vers l'emploi ou d'autres dispositifs d'insertion socio-professionnelle. Ces programmes posent ainsi des bases solides pour permettre aux personnes accompagnées de se stabiliser, de développer leurs compétences et d'envisager un parcours futur.

En 2025, ces dispositifs ont permis l'accompagnement de :

PERSPEC'TIG

Des personnes condamnées à une peine de TIG

Perspec'TIG est une expérimentation qui a pour objectif de proposer un accompagnement social et professionnel individualisé des **personnes condamnées à une peine de TIG** dans l'optique d'envisager cette mesure comme une première étape dans un parcours d'insertion, en leur permettant la **construction d'un projet pour l'avenir** par la découverte du monde associatif, la promotion de l'engagement et par le renforcement des liens sociaux.

Depuis mai 2025, 4 personnes ont été accompagnées par un CIP et ont effectué leur mesure au sein d'APPRO 77 ou dans une unité locale de la Croix-Rouge de Seine-et-Marne.



Des personnes très éloignées de l'emploi dites "invisibles"

Sur l'Île de France, APPRO77 est associé au projet Trouve Ta Voie sur les départements du 77 et du 91 depuis mai 2025 à plusieurs titres :

- APPRO77 porte 3 postes Trouve Ta Voie : 1 chargée de repérage et 2 conseillères d'insertion professionnelle
- APPRO77 est le site de travail principal des 2 ETP du 77 à Savigny le Temple
- APPRO77 accueille les ateliers collectifs des bénéficiaires du 77 (2 jours/semaine)



154

personnes
accompagnées
en 2025 en IDF



Apports pour APPRO77 :

- Renforcement de la visibilité d'APPRO 77 (présence des équipes Trouve Ta Voie sur le terrain, rencontre des acteurs locaux, etc.)
- Diversification des opportunités de partenariats sur le territoire avec une nouvelle offre d'insertion
- Possibilité pour les salariés en insertion de participer à des ateliers collectifs (3 participants en 2025)

Apports pour Trouve Ta Voie :

- Capitalisation sur les partenariats et l'ancrage déjà existants
- Opportunités de suite de parcours facilitées pour les bénéficiaires vers l'IAE
- Intégration de la CIP Trouve Ta Voie au sein d'un dispositif d'insertion préexistant



Chiffres clés Trouve Ta voie - l'Essonne en 2025



Actions de repérage et de remobilisation vers l'emploi

1/ Identifier ceux qui ont besoin d'aide

- Informations collectives en structures
- Permanences en structures
- Orientations par les partenaires
- Avec l'appui des activités CRf :
 - au sein des établissements salariés
 - sur les activités bénévoles (distribution alimentaire, dispositifs mobiles, accès aux droits, domiciliation...)

2/ Redonner confiance et développer les compétences

- RDV individuels avec la CIP (levée des freins, démarches et co-construction du projet pro)
- Ateliers collectifs :
 - FLE
 - Initiation au numérique
 - Coaching image / posture
 - Sorties culturelles
 - Atelier CV / découverte des métiers

Diawara, participante au programme Trouve Ta Voie 77

« Dès le premier rendez-vous, j'ai été tellement bien accueilli que cela m'a beaucoup aidé et m'a motivé à continuer jusqu'à présent. Avant d'intégrer ce programme, je me sentais un peu perdu, découragé, en quête d'opportunités sans issue. J'avais besoin d'un cadre pour structurer mes recherches et reprendre confiance en mes compétences [III]. L'accompagnement humain a été primordial. J'ai trouvé des interlocuteurs à l'écoute, qui ont su identifier mes points forts et trouver une solution à chaque fois. Grâce à CRI, aujourd'hui, je peux l'affirmer : je suis plus motivé que jamais pour réaliser mon projet. »



L'aide alimentaire (banque alimentaire)

Services proposés



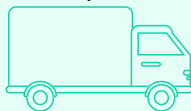
- Collecte, stockage, reconditionnement et distribution de produits anti-gaspi : APPRO 77 a collecté et distribué **900 tonnes** de denrées issues de la lutte antigaspi et de dons de différents partenaires.
- Distribution des produits FSE+ et CNES pour le compte de la BAPIF (Banque alimentaire d'Île-de-France) : en 2025, APPRO 77 a distribué **114 tonnes** de produits FSE+/CNES au nom de la Banque alimentaire d'Île-de-France.

L'équipe et les moyens de production

- 45 salariés en parcours d'insertion, 2 encadrants techniques, 1 coordinateur
- 4 camions 3,5t dont 3 véhicules frigorifiques et 1 camion 7,5T frigorifique
- 2000m² d'espace de stockage dont 950 espaces palettes, 2 chambres froides positives et une chambre froide négative

Réalisations 2025

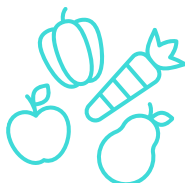
- **900 Tonnes** de denrées "antigaspi" distribuées
- **148 Tonnes** de produits Banque alimentaire dont 34 Tonnes issues du Mieux Manger pour Tous
- **70 associations** bénéficiaires et **40 donateurs** partenaires





La centrale d'achat alimentaire

Services proposés



En complément de l'activité anti-gaspi, APPRO 77 propose également une offre en approvisionnement alimentaire type grossiste permettant de répondre aux contraintes logistiques et opérationnelles des nos associations partenaires tout en proposant des produits diversifiés, équilibrés favorisant également une alimentation de proximité, de qualité, durable et accessible à tous.

Nous proposons différents services comme le stockage, la préparation et la distribution en masse de produits secs et fruits et légumes locaux, nous proposons également des paniers alimentaires sur mesure à destination des structures d'aide alimentaire, les centres d'hébergement, les hôtels sociaux, les collectivités, organismes de formation et universités.

L'équipe et les moyens de production

- 45 salariés en parcours d'insertion.
- 4 camions 3,5t dont 3 frigorifiques et 1 véhicule poids lourd frigo 7,5t.
- 2000 m² d'espace de stockage - 950 espaces palettes.

Réalisations 2025 - impact et progression

- La centrale d'achat a permis de proposer plus de **230 Tonnes** de produits (**dont 64 Tonnes de fruits et légumes locaux**) à nos bénéficiaires répartis sur plus de **40 sites** de distribution regroupant les unités locales de la Croix-Rouge, les hôtels sociaux, les universités et CCAS.
- **33000 paniers** solidaires ont été distribués sur 2025, en **progression de 43%** par rapport à l'année précédente, illustrant l'ampleur et la régularité de notre action sur le territoire.





croix-rouge ins

FONDÉ PAR LA CROIX-ROUGE F

APPRO 77



Les circuits courts alimentaires

Produits et services proposés



Depuis 2021 VIF!circuit court promeut la production et la consommation locale en jouant un rôle majeur dans la connexion entre l'offre et la demande en produits sains, locaux, de qualité à fort impact social et environnemental au niveau du territoire. Nous proposons ainsi une offre de produits (Bio et HVE) et services à destination des professionnels de la restauration collective et traditionnelle ainsi qu'à des structures de l'aide alimentaire tout en instaurant en relation de confiance avec nos producteurs locaux leur permettant une juste rémunération et une sécurisation d'une partie de leur production. Nous intervenons le long de la chaîne d'approvisionnement en proposant nos services logistiques de transport, stockage, massification, diversification auprès des différents acteurs et adaptés aux besoins de nos partenaires.

L'équipe et les moyens de production

- **5 salariés** en parcours d'insertion.
- 1 poids lourd frigo 7,5t, **400m² d'entrepôt** dont 200m² d'espace de stockage en froid positif et plus de 50 espaces palettes.

Réalisations 2025 - impact et progression

- Plus de **800 Tonnes** de produits locaux distribués et vendus auprès de nos clients et associations partenaires
- **80 producteurs** partenaires et plus de **350 clients**
- Plus **d'une centaine** de produits référencés
- Une **hausse de 80%** de nos offres en produits **bio** par rapport à l'année précédente
- Une **hausse de 24%** pour les approvisionnements en produits **locaux** et de **qualité** à destination des structures **d'aide alimentaire** illustrant l'engagement continu de nos partenaires dans ce projet d'alimentation solidaire.



Les faits marquants en 2025



Perspec'TIG 77

Dans le cadre du renforcement du partenariat de la Croix-Rouge française avec l'Agence du travail d'intérêt général et de l'insertion professionnelle des personnes sous main de justice (ATIGIP), APPRO 77 contribue au déploiement du projet « Perspec'TIG », qui vise à proposer un accompagnement socioprofessionnel auprès du public TIG en Seine-et-Marne (77). Ce cadre stratégique et cette coopération permettent de renforcer les passerelles vers l'emploi tout en valorisant et développant l'offre de TIG sur notre territoire.

Certification ISO 9001

Engagée dans une démarche collective d'amélioration continue au sein de Croix-Rouge insertion, l'établissement APPRO 77 a su démontrer sa volonté de maintenir un haut niveau de qualité dans ses actions d'accompagnement des salariés en parcours d'insertion et de production de biens et services. Cet effort s'est traduit par une reconnaissance de nos actions, utiles et fiables, à travers le renouvellement de notre certification.

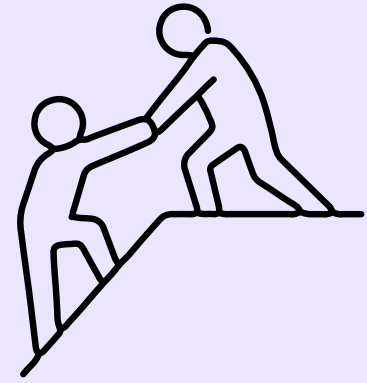


Une meilleure inclusion professionnelle

Antonio, en parcours d'insertion depuis 2023, a acquis une solide expertise technique et est devenu un pilier de l'équipe de production Vif! Circuits courts dans la transmission des savoirs et l'accompagnement des nouveaux arrivants. Son engagement au fil des années a été reconnu par l'offre d'un **CDI inclusion** en 2025, lui permettant de poursuivre sa carrière jusqu'à la retraite dans un cadre structurant et sécurisant.

Eric JOURDAN

Encadrant technique



Fort de ses 24 années d'expérience dans la grande distribution, pur terrien et sensible à l'environnement et à la nature, Éric a rejoint VIF! Circuit-court en 2025 en tant qu'encadrant technique d'insertion, dans un contexte de croissance et d'évolution des enjeux socio-économiques des activités.



Au quotidien avec les salariés en parcours, Éric s'engage dans une démarche d'adaptation permanente : « **faire la même chose de manière différente** », tout en travaillant sur l'autonomie des salariés accompagnés afin de les valoriser et de les rendre fiers de leurs actions, en proposant un accompagnement adapté.

Il porte une attention particulière à la qualité de nos produits et services afin de consolider nos liens avec nos différents partenaires, tout en répondant aux attentes socio-économiques et environnementales de nos actions.

Pour 2026, Éric a pour ambition de poursuivre la dynamique engagée, tout en mettant en avant les savoir-faire des publics accompagnés afin de les valoriser et les mettre en confiance dans le cadre de leurs parcours : « **Rien n'est jamais acquis, il ne faut rien lâcher et se battre quelle que soit la situation. Quand on réussit, on apprécie plus le résultat** ».

Doté d'une double compétence acquise à la suite d'une formation en accompagnement et en logistique, son parcours, conforté par un stage dans une structure d'insertion spécialisée dans la logistique, trouve son aboutissement au sein de Vif! Circuit court.

Merci de nous donner les moyens d'agir !

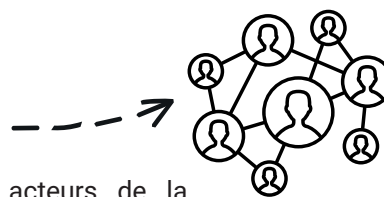
L'engagement de nos alliés est essentiel pour apporter une aide concrète. Un immense merci à tous les partenaires qui nous ont accordé leur confiance en 2025, nous permettant d'intervenir efficacement au cœur des territoires.

Financeurs



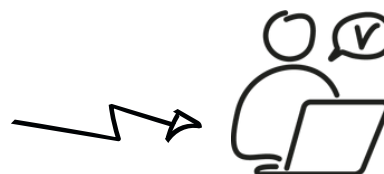
Préfet de la région Ile-de-France, la DRIEETS, le Département de Seine-et-Marne, DDETS 77, le Grand Paris Sud, la Ville de Paris, DRIHL Ile de France, le plan d'investissement dans les compétences.

Réseaux



Coorace Ile-de-France, la Fédération des acteurs de la solidarité, la Chambre Régionale de l'Economie Sociale et Solidaire, Sinacté, et Entreprises sud francilien.

Partenaires emploi



France Travail, Maison de l'emploi et de la formation Grand Paris Sud, Plie 77, Upromi, Croix-Rouge française, Croix Rouge Compétence, AFTRAL, CIDFF, Relais des Femmes, Auchan, Galerie Lafayette

Partenaires économiques



Sodexo, Restalliance, Vrac, Délégation Territoriale et Unités locales de la Croix-Rouge française, la Banque Alimentaire, Collectif des Epiceries Sociales et Solidaires-IDF, la Région Ile-de-France, SIAO77, la coopérative Bio d'Ile-de-France, GAB d'Ile-de-France, Refuge Food, Phenix

LE COLLECTIF DES ÉPICERIES SOCIALES ET SOLIDAIRE D'ILE-DE-FRANCE

SOPHIE BENAZETH, DIRECTRICE DU CESS-IDF



"Le Collectif est engagé depuis plus de deux ans, avec le soutien du fonds Mieux Manger Pour Tous de l'État, dans le développement de filières d'approvisionnement en produits frais et de qualité, afin de favoriser une alimentation plus saine et plus nutritive. Nous poursuivons également les achats groupés de produits de base recherchés par les bénéficiaires (huile, poisson...).

Dans la continuité de la structuration de notre maillage logistique (...) notre rapprochement avec Appro77, en tant que structure d'insertion au service d'épicerie sociales et autres associations, s'est imposé assez naturellement. La rencontre coïncide par ailleurs avec un rapprochement entre l'Union Nationale des Groupements d'Épicerie sociales et Solidaires, notre tête de réseau, et la Croix Rouge insertion.

Nous partageons des valeurs communes, notamment sur l'accompagnement des publics vulnérables, la qualité alimentaire, et le choix de producteurs locaux pour aussi redynamiser les territoires.

Nous savons travailler en coopération. Et la localisation de l'entrepôt représente un réel avantage pour notre réseau. Enfin le respect de la dignité des personnes est au cœur de nos actions respectives et communes. (...) Nous avons ce souhait commun d'aller plus loin dans notre collaboration afin que l'ensemble des structures du CESS-IDF puissent s'appuyer davantage sur les moyens humains et logistiques de la plateforme d'une part, et les offres de produits alimentaires d'autre part : produits d'épicerie, produits en circuit court et les dons.

Nous partageons cette vision des enjeux actuels liés au contexte global de l'aide alimentaire de davantage de coopérations, davantage de mutualisations.

Nous sommes dans une perspective de nous appuyer mutuellement sur les atouts et points forts de chacune de nos organisations."



Les perspectives 2026



Pour l'année 2026, Croix-Rouge insertion - APPRO77 poursuivra ses démarches et ses engagements en jouant un rôle actif dans le développement local d'activités à impact social et écologique, à travers la création d'emplois et le développement des compétences à destination des publics accompagnés, en collaboration avec les réseaux associatifs, les professionnels et les collectivités.

Dans un contexte où la question alimentaire est redevenue un enjeu majeur et une préoccupation quotidienne pour une grande partie de la population, l'établissement vise à renforcer son positionnement en tant qu'acteur majeur de l'aide alimentaire, en alliant les enjeux de lutte contre la précarité et les inégalités à ceux de la transition écologique, pour une alimentation saine, de qualité et durable. L'établissement s'appuiera sur son réseau et les initiatives développées sur son territoire, tout en assurant une veille sur les perspectives et les approches en lien avec le droit à l'alimentation.

L'établissement poursuit également son engagement dans le développement d'un parcours d'accompagnement socio-professionnel de qualité, à travers le renforcement des outils, la consolidation des liens avec les différents partenaires afin de favoriser les formations, les immersions et l'accès à l'emploi.

Dans une dynamique de valorisation des compétences des salariés en parcours et de leur épanouissement personnel et social, l'établissement mettra en place, en 2026, le dispositif de Reconnaissance des Savoir-Faire Professionnels.

Nous contacter

Croix-Rouge insertion Appro 77

Adresse : 9 rue de l'Étain - 77176
SAVIGNY-LE-TEMPLE

Tél : 09.62.53.68.16

Email : appro77.cri@croix-rouge.fr

www.croix-rouge.fr/croix-rouge-insertion-appro-77

