



croix-rouge insertion
FONDÉ PAR LA CROIX-ROUGE FRANÇAISE +

PRÉ VERT

2025

Rapport d'activité



ÉDITO



*Hugues Vincart, Directeur d'établissement
Croix-Rouge insertion - Pré Vert*

*Olivier Adam, Directeur Général
Croix-Rouge insertion*

L'année 2025 a posé les bases des transformations que Pré Vert vivra en 2026 pour aller de l'avant, afin d'offrir de nouvelles perspectives aux salariés en transition professionnelle accueillis au sein de notre établissement.

Pour se préparer à exploiter 4 ha supplémentaires sur le Pôle de maraîchage bio de Perrigny-lès-Dijon, Pré Vert a bénéficié du soutien du Département de la Côte d'Or et de la Région Bourgogne Franche-Comté afin de s'équiper en matériel agricole.

Cette approche d'un maraîchage davantage mécanisé permettra de proposer aux salariés en parcours une activité plus en rapport avec la réalité des exploitations agricoles d'aujourd'hui. C'est également pour préparer l'avenir professionnel de nos salariés que Pré Vert valorisera ce qu'ils auront appris au sein de l'établissement par la Reconnaissance des Savoir-Faire Professionnels développée par l'AFPA.

Bien sûr, produire davantage nous obligera à développer de nouveaux débouchés comme la restauration scolaire et l'aide alimentaire. Dans cette finalité, nous déploierons une plateforme d'alimentation durable et solidaire dans le cadre du programme "Mieux manger pour tous" avec une subvention des services du Préfet de Région.

C'est dans un contexte de réduction des aides à l'insertion que Pré Vert relève ces défis cruciaux pour sa croissance. Plus que jamais, nous comptons sur vous, clients particuliers et professionnels, partenaires publics et associatifs.

Pour Croix Rouge insertion, l'année 2025 a été marquée par un fort renouveau, au niveau de sa direction générale et de sa gouvernance.

Ce sont de nouvelles forces vives qui viennent ainsi renforcer et enrichir notre collectif. C'est avec cette nouvelle énergie que nous avons relevé les défis de 2025 dans un contexte budgétaire complexe et une volonté forte de continuer à mener notre mission sociale : l'accompagnement des personnes vers l'emploi durable et la formation qualifiante.

Nous voici à la veille des 15 ans de Croix Rouge Insertion. 15 ans d'engagements, de rencontres et d'accompagnements. 15 ans durant lesquels de nombreuses personnes en transition professionnelle nous ont accordé leur confiance pour se reconstruire économiquement par l'emploi stable.

Nous tenons à saluer leur engagement, et celui des équipes permanentes tant au siège que dans les territoires.

CROIX-ROUGE INSERTION

En France, 8% de la population vit sous le seuil de pauvreté*, confrontée à des difficultés d'accès à l'emploi et à l'autonomie. Face à cette réalité, Croix-Rouge insertion, initiative de la Croix-Rouge française, propose des solutions concrètes et durables pour favoriser la transition professionnelle des personnes vulnérables.

Présente dans 18 établissements, dont une filiale, Croix-Rouge insertion s'adapte aux besoins des territoires et contribue activement à leur développement social, environnemental et économique. Son objectif est d'accompagner chacun vers la formation et l'emploi en proposant un parcours personnalisé et bienveillant, grâce à une diversité de dispositifs. Cette ambition vise à permettre à chaque personne de devenir actrice de son projet professionnel et, plus largement, de son projet de vie.

18

établissements,
dont 3 de la
filiale Vif ! t&l

2979

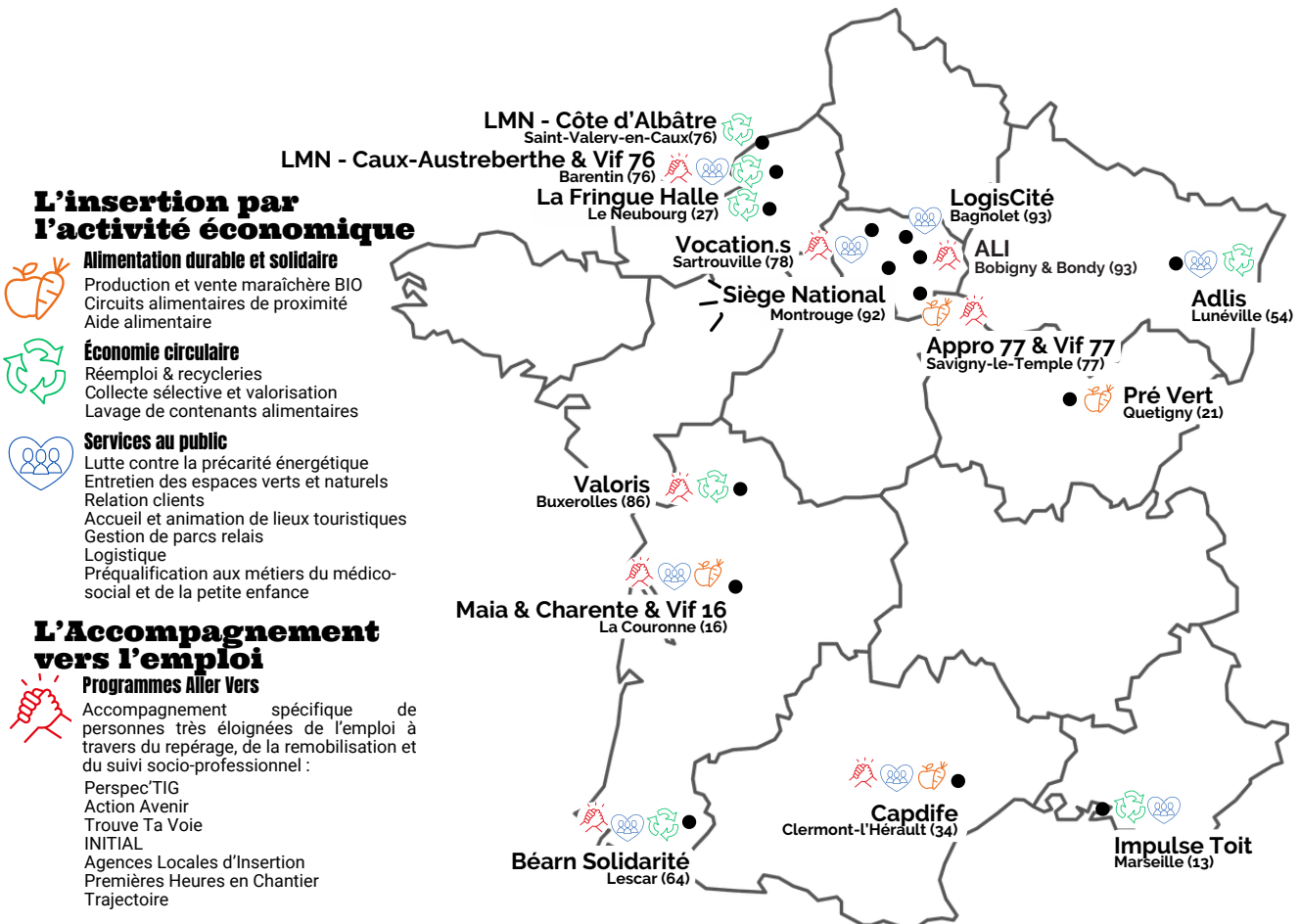
personnes
accompagnées,
dont plus de 73%
allocataires du RSA

57%

de sorties
dynamiques
des dispositifs
IAE

30 M€

de budget
prévu pour
2026

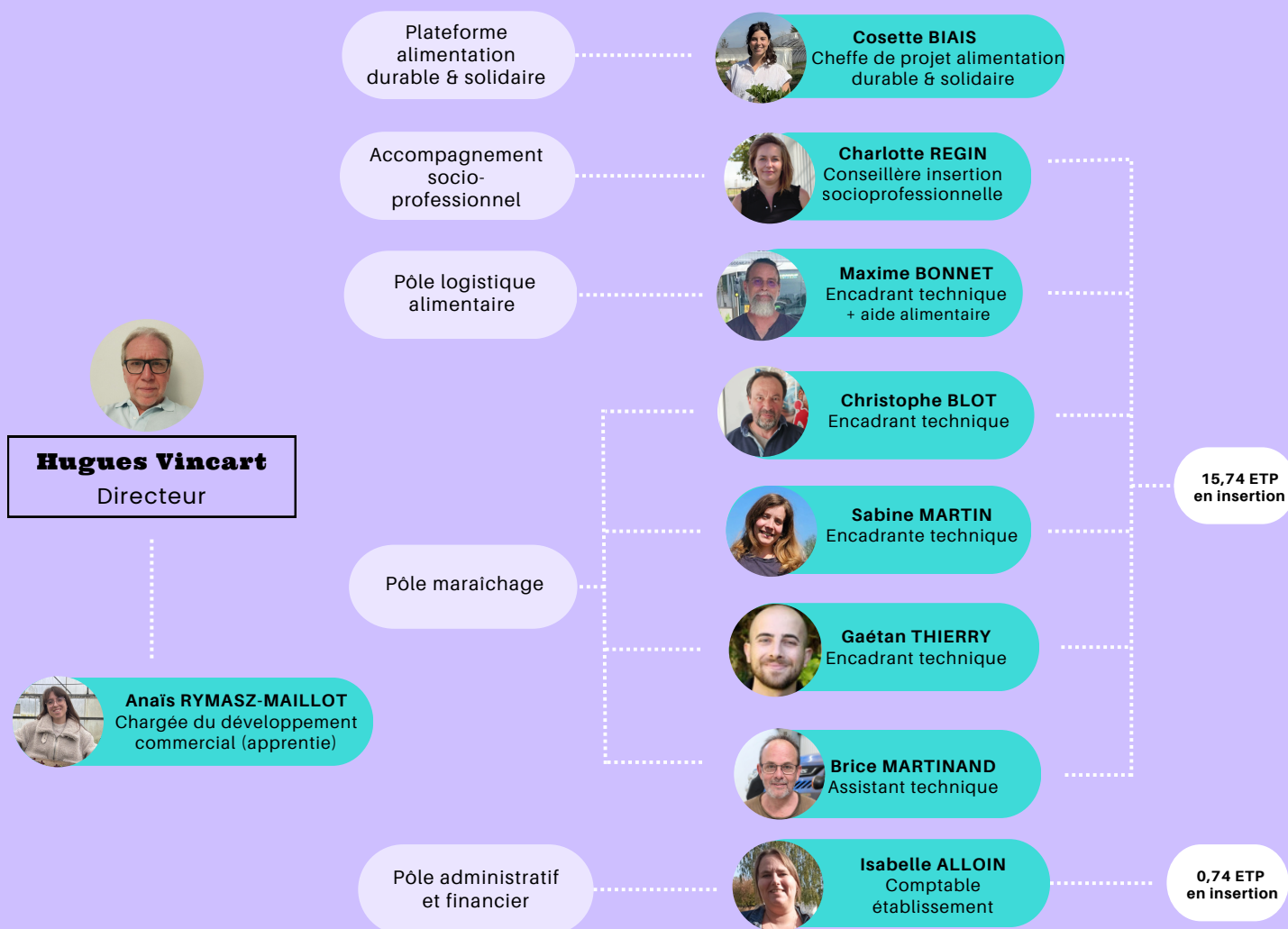


*Source : INSEE, données sur le taux de pauvreté monétaire en 2022 (publication 2024).

PRÉ VERT

Créé en 1998, Pré Vert a rejoint Croix-Rouge Insertion en janvier 2021, en s'appuyant sur l'expérience des structures de lutte contre les exclusions de la Croix-Rouge française. L'établissement de la Côte d'Or accompagne notamment des bénéficiaires de la protection internationale mais aussi des personnes en chômage de longue durée et des personnes en situation de handicap, en privilégiant le maraîchage biologique comme levier d'insertion.

Chaque année, de quarante à cinquante personnes suivent un parcours complet avec l'accompagnement de notre conseillère en insertion professionnelle et de nos encadrants techniques pour faciliter leur inclusion sociale et professionnelle. Soutenu par la ville de Quetigny qui met à disposition plus de 3,5 ha de terres, Pré Vert développe une agriculture périurbaine, de saison et respectueuse de l'environnement pour ses productions maraîchères.



• 1 192 591 € de budget pour 2026



• 262 504 € de chiffre d'affaires 2025 (toutes activités)



Public accompagné



40

personnes
accompagnées



65%

sont
allocataires
du RSA



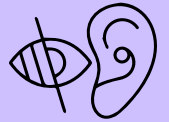
60%

sont
bénéficiaires de
la protection
internationale



23%

résident dans
un Quartier
Prioritaire de la
politique de la
Ville



15%

ont une
reconnaissance
de travailleur
handicapé



10 mois

Durée moyenne de parcours
d'accompagnement

L'accompagnement vers l'emploi IAE*

Les parcours d'insertion par l'IAE* (**Insertion par l'Activité Économique**) offrent aux personnes en situation de fragilité sociale et professionnelle un accompagnement personnalisé combinant formation, mise en situation professionnelle et suivi individualisé.

Ces parcours permettent de retrouver la confiance en soi, de développer des compétences et d'acquérir de l'expérience, tout en favorisant la **remobilisation** autour de la formation et des **périodes de mise en situation en milieu professionnel** (PMSMP*). En 2025, **40 salariés** ont bénéficié de ces parcours, préparant progressivement leur accès à un emploi durable ou à d'autres dispositifs qualifiants.

Des ateliers pour se mobiliser

347
heures
d'ateliers sur
temps de travail

Santé et sécurité au travail	46H
Maraîchage	136H
Accès aux droits	125H
Citoyenneté	40H



Immersion professionnelle



Ces immersions m'ont permis de travailler avec différents professionnels, de m'adapter à plusieurs situations et de découvrir la mécanisation dans le maraîchage. Ces expériences ont confirmé mon choix professionnel.

Franck - Salarié en parcours
Immersion à la Ferme de la Noge à Quetigny

Cette immersion dans le compostage m'a appris l'importance du tri à la source, la valorisation des biodéchets et la préservation de la ressource en eau grâce au paillage. Cela a confirmé mon intérêt pour l'utilisation du compost comme engrais et a ainsi validé mon envie de travailler dans le maraîchage bio et écoresponsable.

Brice - Salarié en parcours



20%
de salariés ont
effectué une
PMSMP *

*Période de Mise en Situation en Milieu Professionnel

Arthur, jardinier botaniste



Arthur, 34 ans, est actuellement en alternance en tant que jardinier botaniste à Besançon. Passionné par la nature depuis toujours, il s'est orienté vers ce domaine après un parcours en biologie, géographie et un service civique dans l'environnement.

Accompagné par France Travail, il a intégré Croix-Rouge Insertion (Pré Vert) comme ouvrier maraîcher. Cette expérience lui a permis de réaliser diverses missions (récolte, entretien, vente) et surtout de structurer son projet professionnel.

Ce parcours a été un véritable tremplin pour lui, lui permettant d'accéder à sa formation actuelle. Il y a développé des compétences clés comme l'organisation et la persévérance, tout en gagnant en confiance en lui, notamment grâce aux ateliers de valorisation de l'image professionnelle.

Aujourd'hui, Arthur souhaite terminer sa formation et travailler dans un jardin botanique. Il retient particulièrement l'accompagnement humain et professionnel dont il a bénéficié, qui l'a aidé à avancer et à croire en lui.

Son message : aller au bout de ses rêves et persévérer pour atteindre ses objectifs !

50 %



taux de sorties dynamiques en 2025 sur le total de 14 salariés dépassant la moyenne départementale 42 %*



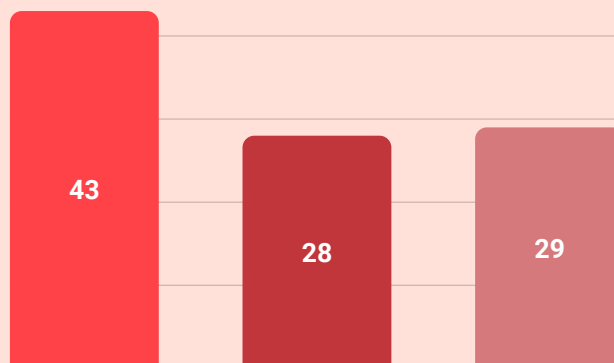
Une "sortie dynamique" désigne le fait qu'une personne d'un dispositif d'insertion réussit à trouver un emploi ou à suivre une formation qui lui permet de s'insérer durablement dans le monde du travail.

*Source : DDETS de Côte d'Or.

LES SORTIES 2025 IAE

- Emploi durable
- Emploi de transition
- Sorties positives

% de personnes



Le maraîchage biologique



Produits et services proposés



Notre offre de fruits et légumes est exclusivement issue de l'agriculture biologique locale et la grande majorité est cultivée dans nos jardins solidaires. Cette initiative permet non seulement de favoriser une alimentation de saison, saine et durable, mais aussi de soutenir l'insertion professionnelle des personnes que nous accompagnons. Chaque panier vendu, chaque achat sur les marchés, chaque commande des professionnels contribuent ainsi à renforcer l'impact social et environnemental de notre action sur le territoire de la Côte d'Or.

L'équipe et les moyens de production

- 40 salariés accueillis en transition professionnelle.
- 3 ha de surface agricole bio, 2 sites de maraîchage

Réalisations 2025 - impact et progression

- Nos ventes de fruits et légumes bio ont généré un chiffre d'affaires de 154 250 € en 2025, soit une augmentation de 5% par rapport à l'année 2024, témoignant de l'intérêt croissant des particuliers et des professionnels pour des produits locaux et bio.
- Ce sont 55 tonnes de fruits et légumes qui ont été produits par nos jardins solidaires, en progression par rapport à l'année précédente de 7 tonnes, renforçant notre contribution à une agriculture périurbaine, durable et inclusive.
- Les particuliers, une centaine de foyers adhérents aux paniers hebdomadaires, les clients fidèles du marché de la gare de Dijon et des professionnels, notamment de la restauration scolaire, sont de plus en plus nombreux à être engagés à nos côtés.



J'accompagne Efrem dans ses ateliers pour l'aider à retrouver confiance et à développer ses compétences. Sa motivation et son implication nous permettent de l'accompagner chaque jour avec plaisir !

Christophe, encadrant technique



Les faits marquants en 2025



SAVOIR-FAIRE 100% CÔTE D'OR

Agréé Savoir-faire 100% Côte d'Or depuis 2021, Pré Vert a été invité par le Département à participer à la soirée des talents de la Côte d'Or, le 24 février 2025, au Musée des Arts et Métiers à Paris. Pour la 2ème année consécutive, Pré Vert a également contribué à l'animation du stand de la Côte d'Or lors de la Foire internationale et gastronomique de Dijon.

PÔLE DE MARAÎCHAGE BIO DU DEPARTEMENT

Sélectionné en 2023 suite à un appel à manifestation d'intérêt du Département de la Côte d'Or, Pré Vert dispose depuis mi-octobre 2025 d'un bâtiment agricole de près de 600 m², en partage avec une autre structure d'insertion, sur le Pôle de maraîchage bio de Perrigny-lès-Dijon.



PLATEFORME D'ALIMENTATION DURABLE & SOLIDAIRE



Le projet de plateforme d'**alimentation durable et solidaire** de Pré Vert a été sélectionné par la DREETS BFC et la DRAAF BFC afin de bénéficier d'une subvention au titre du programme "Mieux manger pour tous". Il s'agit d'un fonds d'aide alimentaire durable, ayant pour but de renforcer la qualité de l'aide alimentaire.

En complément, la DDETS de Côte d'Or apporte son soutien à notre projet dans le cadre du plan de revitalisation du bassin d'emplois, financé par le groupe américain PPG, suite à la fermeture de son site de Genlis.



Charlotte CIP*



Charlotte Regin, conseillère en insertion professionnelle au sein de Croix-Rouge Insertion Pré Vert : “Accompagner, écouter et faire grandir les parcours, c’est au cœur de mon métier !”



Avant de rejoindre Croix-Rouge insertion, j’ai travaillé auprès de publics en insertion, notamment à l’École de la 2ème chance.

Cette expérience a confirmé mon envie d’accompagner des personnes vers l’emploi et de m’investir dans un métier porteur de sens. Au fil des années, j’ai développé une expertise dans l’accompagnement de publics spécifiques, notamment les bénéficiaires de la protection internationale, en prenant en compte leurs parcours et les démarches liées à leur insertion en France.

Mon rôle ? Accompagner chaque personne à reprendre confiance en elle, à trouver sa place et à construire progressivement son avenir professionnel.

Mon terrain d’action ? Au sein de Pré Vert, j’accompagne chaque jour des personnes en parcours d’insertion vers un retour à l’emploi. Mon rôle consiste à les aider à lever leurs freins, construire leur projet professionnel et retrouver confiance en leurs capacités.

Ici, pas de solution toute faite, mais un accompagnement personnalisé, basé sur l’écoute, l’échange et des actions concrètes : définir des objectifs, travailler un projet professionnel, préparer des immersions en entreprise... Chaque parcours est unique, et nous avançons étape par étape.

Ce qui me motive au quotidien, c’est de voir les évolutions : des personnes qui reprennent confiance, qui s’autorisent à envisager un avenir professionnel et qui avancent vers leurs objectifs. Derrière chaque parcours, il y a une histoire, des compétences et un potentiel à révéler.

Ma vision : “Comme une graine que l’on plante et que l’on fait grandir, chaque personne accompagnée avance à son rythme, développe ses compétences et construit son parcours jusqu’à atteindre ses objectifs.”

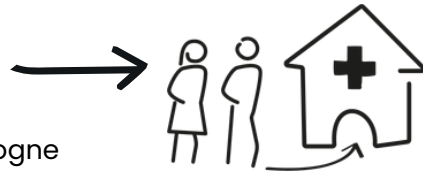
*Conseillère en insertion professionnelle

Merci de nous donner les moyens d'agir !

L'engagement de nos alliés est essentiel pour apporter une aide concrète. Un immense merci à tous les partenaires qui nous ont accordé leur confiance en 2025, nous permettant d'intervenir efficacement au cœur des territoires.

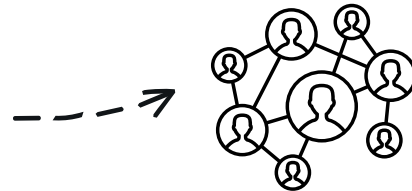
Financeurs

DDETS Côte d'Or, DREETS Bourgogne Franche-Comté, Département de la Côte d'Or, FSE+, Région Bourgogne Franche-Comté, FAPE-EDF, MSA "Programme Inclusion & Ruralité 2"



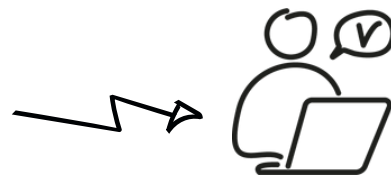
Réseaux

Croix-Rouge française / Réseau Cocagne / GAB 21 / Pôle ressources IAE BFC



Partenaires emploi

France Travail / AGIR (COALLIA) / CREATIV' le cluster emploi-compétences du bassin dijonnais / Plan Local pour l'Insertion et l'Emploi (PLIE) / GEIQ BTP



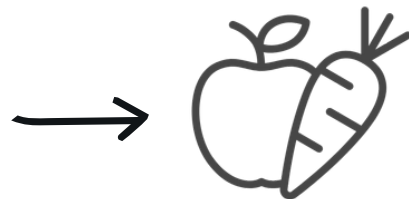
Clients professionnels

Lycée J.M. Boivin, Collège Henri Dunant, La Menuiserie - Restaurant, Bar, Etc., Un singe en Hiver, Le Potimarron, Pot Line & Lola, Les Diableries, Ban Bourguignon

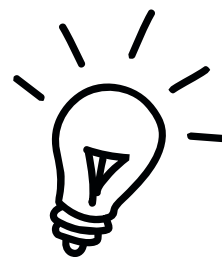


Aide alimentaire

Fédération Étudiante de Bourgogne Inter-Associative (FEBIA), Unité Locale de Beaune de la Croix-Rouge française, Banque Alimentaire de Bourgogne



LES TEMOIGNAGES CLIENTS



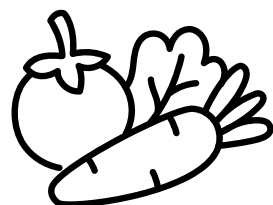
MOHAMED BELGHORZI, FORMATEUR FILIÈRE ÉDUCATEURS SPÉCIALISÉS À L'IRTESS

« Je suis client du service de livraison des paniers bios du Jardin Pré Vert - Croix-Rouge insertion depuis plusieurs années et je suis pleinement satisfait des produits proposés et du service rendu. Les légumes sont variés et de très bonne qualité. Les personnels du Pré Vert sont toujours très disponibles et à l'écoute. C'est un service que je recommande vivement. La livraison sur le lieu de travail est un vrai plus. Par ailleurs le fait de participer à l'activité d'un chantier d'insertion professionnelle de proximité est en phase avec les valeurs que je porte et que je défends. »



MONSIEUR CHARTON, RESPONSABLE ACHATS AU COLLÈGE J.M. BOIVIN

« Nous apprécions particulièrement la fraîcheur et la qualité des légumes proposés, toujours de saison et issus d'une production locale, en proximité immédiate. La réactivité dont vous faites preuve dans le traitement de nos commandes est un véritable atout, avec une capacité d'adaptation rapide à nos besoins. Ce sérieux et cette fiabilité font de votre structure un partenaire de confiance pour notre établissement. »



Les perspectives 2026



L'année 2026 sera une année déterminante pour l'avenir de Pré Vert puisque l'établissement changera d'envergure en menant de front, différents projets de croissance alors que les fonds publics alloués à l'insertion par l'activité économique seront en diminution.

1- La culture de 4 ha supplémentaires mis à disposition par le Département de la Côte d'Or sur le Pôle de maraîchage bio de Perrigny-lès-Dijon.

L'exploitation de cette surface, en plus de 2,5 ha de cultures en plein champ à Arc-sur-Tille et de 5 000 m² sous serres à Quetigny, devrait plus que doubler la production de Pré Vert en 2026 pour s'établir entre 110 et 130 tonnes de fruits et légumes. Pour atteindre cet objectif, Pré Vert va recourir à davantage de matériel mécanisé mais aussi former des salariés en parcours sur ce matériel et rechercher de nouveaux débouchés.

Conformément aux engagements pris avec le Département, au moins 50% des volumes produits à Perrigny-lès-Dijon devront être proposés aux restaurants scolaires, les collèges notamment, afin de respecter les termes de la loi Egalim (20% de produits bio, 50% de produits locaux dans les repas des cantines scolaires).

2- La Reconnaissance des Savoir-Faire Professionnels (RSFP).

En novembre 2025, l'AFPA et Croix-Rouge insertion ont signé une convention de partenariat pour développer la Reconnaissance des Savoir-Faire Professionnels au sein de ses établissements. Il s'agit d'un dispositif sur-mesure pour les personnes en phase d'insertion professionnelle ou en situation de handicap. La RSFP se prête donc particulièrement bien pour les personnes accompagnées au sein de nos jardins d'insertion. Des épreuves pratiques, une mise en situation évaluée par des professionnels, le dispositif RSFP se veut une alternative aux dispositifs de valorisation des acquis existants. C'est un véritable tremplin pour les personnes en transition professionnelle afin de s'insérer professionnellement.

3- Le lancement de la plateforme de ventes en ligne.

En lançant sa propre plateforme sur internet, Pré Vert a décidé de se réapproprié la vente en ligne de ses fruits et légumes afin de mieux répondre aux nouvelles attentes des clients qu'ils soient particuliers ou professionnels, et de réintégrer la marge qui est actuellement en partie captée par les sites de vente en ligne de produits alimentaires locaux ou artisanaux.

4- Le projet de plateforme d'alimentation durable et solidaire.

Disposant de la halle de travail de Perrigny-lès-Dijon, Pré Vert y transférera son activité de conditionnement et de préparation de commandes pour de meilleures conditions de travail et pour améliorer la qualité de service. Comme tous les déménagements d'activités, c'est un dossier complexe qui nécessitera de se mobiliser pour conduire au mieux ces changements, de manière participative, en associant les salariés concernés.

Pré Vert s'appuiera également sur ce bâtiment pour développer sa plateforme d'alimentation durable et solidaire dans le cadre du programme "Mieux manger pour tous". Pour mener à bien ces activités d'aide alimentaire et de paniers solidaires, un(e) chef(fe) de projets et un(e) chargé(e) de développement seront recruté(e)s en 2026.

5- Le projet de vente de plants de légumes et d'herbes aromatiques.

Depuis de longues années, Pré Vert produit plus de 80% de ses plants de légumes et d'herbes aromatiques. Fort de cette expérience, l'établissement souhaite faire bénéficier les particuliers de son savoir-faire en matière de plants avec des ventes exceptionnelles durant les mois d'avril et mai 2026.

6- Le projet de production d'endives.

L'hiver 2024-2025, Pré Vert a lancé la production d'endives bio mais les conditions de culture exigeantes n'étaient pas satisfaisantes et l'aspect des endives a pu être décevant même si elles étaient très bonnes. Aussi, Pré Vert va relancer cette activité, fin 2026, de manière plus structurée pour proposer à ses clients des endives visuellement plus conformes et pour les salariés de meilleures conditions de travail.



Nous contacter

Croix-Rouge insertion Pré Vert

Adresse : 13 Boulevard de la Croix
Saint-Martin 21800 Quetigny

Tél : 03.80.46.59.58

Email : pre-vert.quetigny@croix-rouge.fr

www.croix-rouge.fr/croix-rouge-insertion-pre-vert

