



croix-rouge insertion

FONDÉ PAR LA CROIX-ROUGE FRANÇAISE +

CAPDIFE

2025

Rapport d'activité



ÉDITO



Bertrand Munich, Directeur d'établissement
Croix-Rouge insertion - Capdife

Olivier Adam, Directeur Général
Croix-Rouge insertion

Pour Croix-Rouge Insertion, filiale de la Croix-Rouge française, l'année 2025 a été marquée par un fort renouveau, tant au niveau de la direction générale que de la gouvernance. Ces nouvelles dynamiques ont permis de renforcer le collectif et d'insuffler une énergie renouvelée pour relever les défis d'une année inscrite dans un contexte budgétaire complexe, avec une ambition constante : poursuivre la mission sociale d'accompagnement vers l'emploi durable et la formation.

Dans cette continuité, 2025 marque également la fin du premier chapitre triennal du projet d'établissement de Croix-Rouge Insertion – Capdife, structuré autour de deux axes majeurs : renforcer l'accompagnement des personnes les plus vulnérables et consolider un modèle économique agile, ancré dans les métiers de l'agriculture. Les résultats obtenus confirment, voire dépassent, les ambitions fixées en 2022. Cette année a notamment été marquée par la concrétisation de notre dispositif « **Aller-vers** », avec l'entrée en parcours de près de **189 personnes** en situation de très grande précarité au sein de Capdife.

2025 a été la confirmation que l'accompagnement vers l'emploi « **IAE*** » qui s'articule autour de nos trois piliers pédagogiques que sont **l'activité salariée, le support de production agricole** (maraîchage biologique, logistique alimentaire et entretien des espaces naturels), et la montée en compétence par **la formation** démontre toute sa pertinence au bénéfice des besoins sociaux de nos territoires, et de leurs enjeux en matière de transition écologique. Avec 59 % de sorties dynamiques, et **139 salariés accompagnés**, nos résultats témoignent de la robustesse de notre approche et de la qualité des parcours proposés.

2025 a également été marquée par l'attachement fort de l'établissement à son territoire, par un engagement dépassant les seules **328 personnes accompagnées** qui s'est concrétisé, avec des acteurs du **Projet Alimentaire Territorial du Pays Cœur d'Hérault**, par la création d'un outil structurant pour la filière agricole bio locale : la plateforme commerciale **Manger Bio Languedoc**. Ce nouvel acteur économique fait le lien entre producteurs bio locaux et restauration collective, afin de proposer des produits bio, locaux et de qualité. Il regroupe aujourd'hui 9 clients (cuisines municipales, ESAT, lycée et restauration collective) ainsi que 44 producteurs et transformateurs du territoire.

Un engagement fort au bénéfice de son territoire qui s'est également matérialisé par la distribution de plus de **1300 paniers solidaires** à destination des seniors vulnérables résidents en Quartier Politique de la Ville sur Clermont l'Hérault dans un lien partenarial fort avec le CCAS de Clermont l'Hérault et les bénévoles de l'unité locale de la Croix Rouge française du Cœur d'Hérault. Ces **multiples impacts** ont été rendus possible grâce à l'investissement et au professionnalisme de nos équipes que nous saluons ici, à la confiance de nos partenaires institutionnels, au soutien de nos financeurs et partenaires, et à notre développement économique qui atteint en 2025 **30% de notre budget**.

Jamais la mission « **Relever** » n'a été autant au cœur de notre action !

CROIX-ROUGE INSERTION

En France, 8% de la population vit sous le seuil de pauvreté*, confrontée à des difficultés d'accès à l'emploi et à l'autonomie. Face à cette réalité, Croix-Rouge insertion, initiative de la Croix-Rouge française, propose des solutions concrètes et durables pour favoriser la transition professionnelle des personnes vulnérables.

Présente dans 18 établissements, dont une filiale, Croix-Rouge insertion s'adapte aux besoins des territoires et contribue activement à leur développement social, environnemental et économique. Son objectif est d'accompagner chacun vers la formation et l'emploi en proposant un parcours personnalisé et bienveillant, grâce à une diversité de dispositifs. Cette ambition vise à permettre à chaque personne de devenir actrice de son projet professionnel et, plus largement, de son projet de vie.

18

établissements,
dont 3 de la
filiale Vif ! t&l

2979

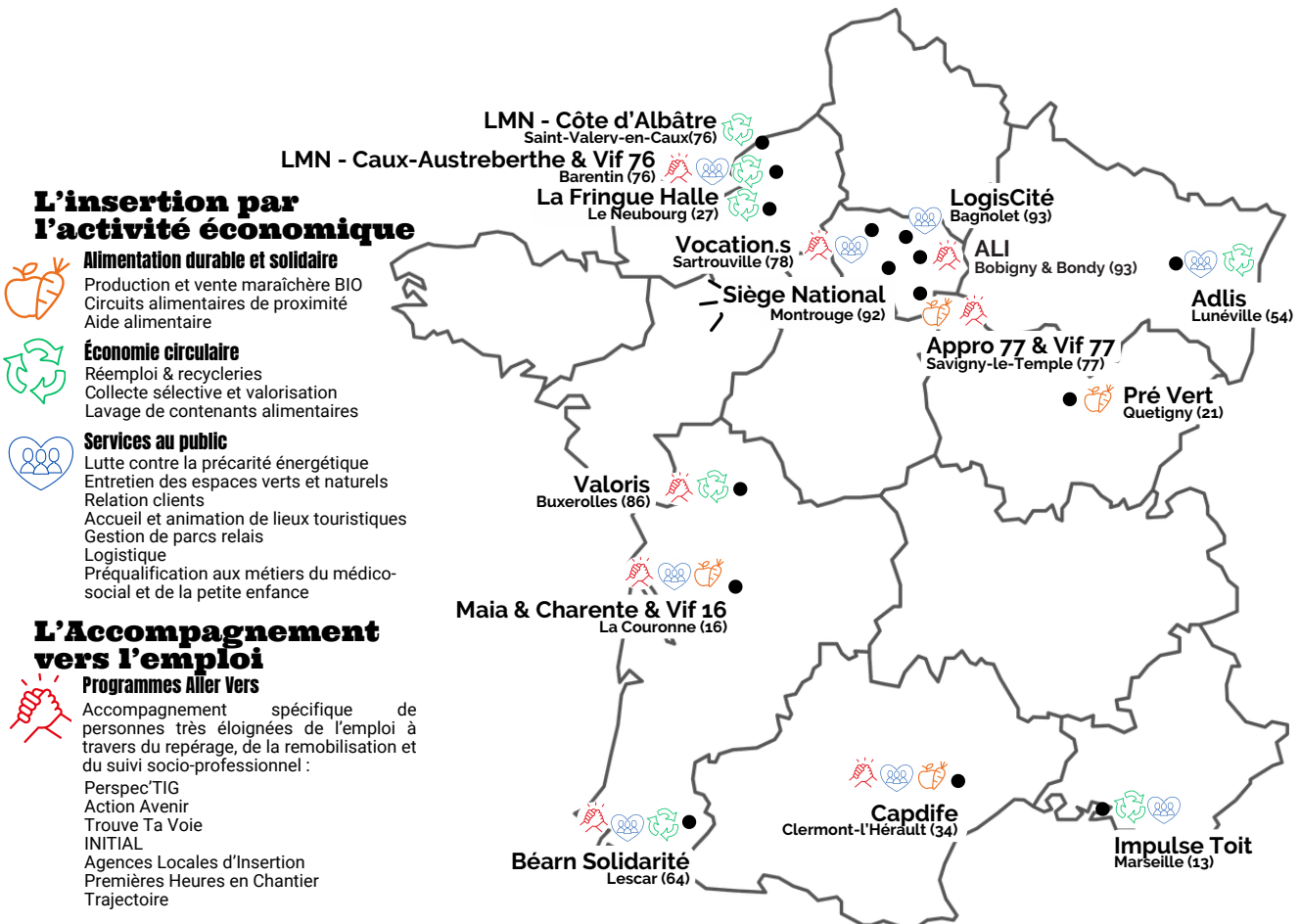
personnes
accompagnées,
dont plus de 73%
allocataires du RSA

57%

de sorties
dynamiques
des dispositifs
IAE

30 M€

de budget
prévu pour
2026



*Source : INSEE, données sur le taux de pauvreté monétaire en 2022 (publication 2024).

CAPDIFE

Dans un contexte social de plus en plus dégradé par rapport à 2024 et dans un département où le taux chômage atteint 10,8 % au 4^e trimestre 2025 (contre 9,4 % en Occitanie), et avec un taux de pauvreté qui frôle les 20% (Source INSEE), les défis sont nombreux et de taille.

Depuis 1998, Capdife joue un rôle clé sur son territoire pour contribuer à l'insertion socio-professionnelle des personnes les plus vulnérables. S'ancrer dans son large territoire : Cœur d'Hérault, Biterrois, Piscénois et désormais de Montpellier permet à Croix-Rouge insertion - Capdife d'intensifier ses actions et d'apporter son expertise au plus grand nombre.

Chaque jour, nous œuvrons aux côtés de personnes éloignées de l'emploi pour leur permettre de reprendre confiance et de créer de véritables tremplins vers l'emploi durable. Notre action s'appuie sur des partenariats solides avec les acteurs économiques, associatifs et institutionnels du département. Notre impact est double : social, en redonnant à chacun sa place dans la société, et environnemental, en favorisant une production locale et durable.

Ensemble, nous construisons une société plus solidaire et plus durable.



• **2.8 M €** de budget pour 2026



• **759 145 €** de chiffre d'activité 2025



Public accompagné



328

personnes
accompagnées



39%*

sont
allocataires
du RSA

62,59% IAE et
21,16% Aller Vers



37%

de
femmes



30%

résident dans
un Quartier
Prioritaire de
la politique de
la Ville



21%

ont moins
de 26 ans



 **14 mois**

Durée moyenne de parcours
d'accompagnement IAE*

L'accompagnement vers l'emploi IAE*

Les parcours d'insertion par l'IAE* (**Insertion par l'Activité Économique**) via les dispositifs ACI (Atelier Chantier d'Insertion) offrent aux personnes en situation de fragilité sociale et professionnelle un accompagnement personnalisé combinant formation, mise en situation professionnelle et suivi individualisé. Ces parcours permettent de retrouver confiance en soi, de **développer des compétences** et d'acquérir de l'expérience en favorisant la remobilisation autour de la formation et des **périodes de mise en situation en milieu professionnel** (PMSMP*). En 2025, **139 salariés** ont bénéficié de ces parcours, préparant progressivement leur accès à un emploi durable ou à d'autres dispositifs qualifiants.

Les formations pour se mobiliser

6361

Heures de CQP*
Ouvrier polyvalent
dispensées



CACES R482 B1, CC1



CACES 549 Cat 1A,3 et 5



CERTIPHYTO



« Grâce à Capdife, j'ai repris confiance en moi et pris un nouveau départ dans ma vie, là où ma volonté de m'en sortir ne suffisait pas. Merci d'avoir été plus que des professionnels, comme une famille. »

Paulin, salarié en parcours maraîchage bio

Immersion professionnelle

« Grâce à mes encadrants, j'ai pu me poser et retrouver une véritable stabilité dans une période particulièrement compliquée de ma vie. (...) J'ai pu intégrer une formation d'employé de nettoyage. »

Romain, salarié en parcours maraîchage bio



« Nous collaborons avec Croix-Rouge Insertion depuis plusieurs années, notamment pour faire découvrir le métier d'ouvrier viticole à travers des stages. Nous avons également participé à deux Job Café, à l'issue desquels nous avons pu rencontrer et embaucher plusieurs saisonniers. Cette collaboration locale nous tient particulièrement à cœur. »

Stéphanie ZRAIBI, DRH - Domaine de la Baume, Servian

41%

des salariés ont
effectué une
PMSMP*

*Période de Mise en Situation en Milieu Professionnel
*Certificat de Qualification Professionnelle

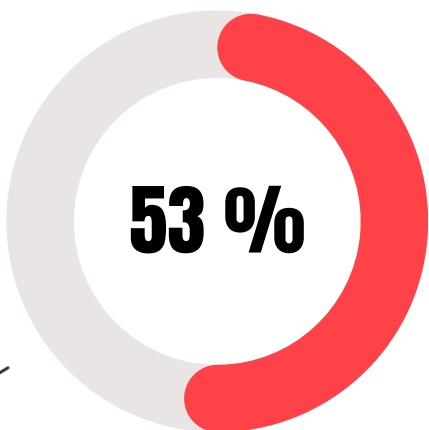
Damien, salarié polyvalent en espace vert



Je m'appelle Damien, j'ai 38 ans et j'ai travaillé à Croix-Rouge Insertion Capdife de février 2022 à octobre 2025 en tant qu'ouvrier en espaces verts. Orienté par France Travail, j'ai saisi cette opportunité pour me réorienter vers un métier qui m'a toujours attiré, en lien avec mon CAP Ouvrier en espaces verts obtenu en 2004.

Durant ces quatre années, j'ai développé mes compétences grâce aux formations suivies et à la diversité des chantiers réalisés (taille, débroussaillage, élagage, entretien des sols), ce qui a confirmé mon projet professionnel. J'ai pu bénéficier d'un accompagnement important de la part de Jean-Philippe, mon conseiller en insertion professionnelle, pour mes démarches administratives, notamment la récupération de mon permis de conduire. Une immersion à l'ESAT du Roc Castel m'a permis de découvrir un environnement de travail qui correspondait pleinement à mon projet, et cette expérience a débouché sur une opportunité professionnelle que j'ai pu concrétiser.

Je remercie sincèrement l'équipe de Capdife, le conseiller en insertion ainsi que les encadrants, et plus largement l'accompagnement proposé dans le cadre de mon parcours.

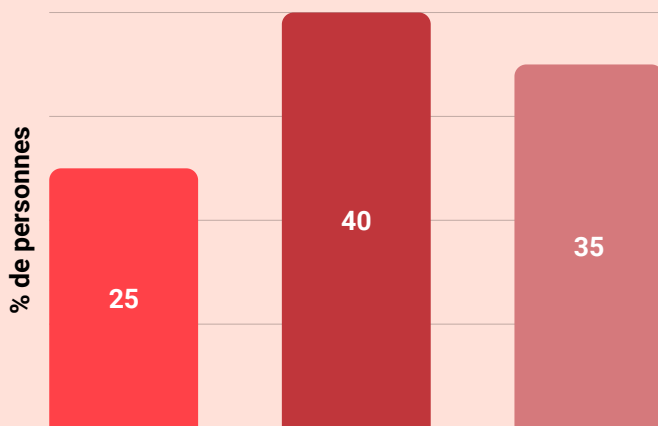


taux de sorties dynamiques en 2025

Une "sortie dynamique" désigne le fait qu'une personne d'un dispositif d'insertion réussit à trouver un emploi ou à suivre une formation qui lui permet de s'insérer durablement dans le monde du travail.

LES SORTIES 2025 IAE

- Emploi durable
- Emploi de transition
- Sorties positives



L'accompagnement vers l'emploi



programmes
Aller Vers

Les programmes d'accompagnement vers l'emploi s'adressent à des personnes en grande précarité ou très éloignées du marché du travail. Grâce à une combinaison alliant **ateliers de remobilisation, formations ciblées** et **suivi individualisé**, chaque progression constitue une avancée concrète dans le parcours vers l'emploi ou d'autres dispositifs d'insertion socio-professionnelle. Ces programmes posent ainsi des bases solides pour permettre aux personnes accompagnées de se stabiliser, de développer leurs compétences et d'envisager un parcours futur soutenable. En 2025, ce dispositif d'accompagnement a permis :

Pour des personnes en situation de vulnérabilité ou bénéficiaires d'une protection internationale

PROGRAMME INITIAL

- 6 allocataires du RSA
- 12 femmes
- 12 résidents en QPV
- 8 sorties dont 2 en emploi ou en formation
- 20 ateliers (illectronisme, ASL-FLE, TRE...)



19
personnes accompagnées

Pour des publics dit invisible et précaire (demandeur d'asile et réfugié)

PROGRAMME ACTION AVENIR

- 56 demandeurs d'asile
- 33 allocataires du RSA
- 61 femmes
- 41 résidents de QPV
- 46 jeunes
- Au total, 104 sorties ont été réalisées, dont 53 en emploi ou en formation. 136 ateliers ont été menés (illectronisme, ASL-FLE, sorties culturelles et sociales, ateliers sur la vie affective et sexuelle, mobilité...).
- 55 PMSMP*



137
personnes accompagnées

Pour des personnes en grande précarité vivant dans les bidonvilles, squats ou logement inter-calaire

PROGRAMME TRAJECTOIRE

- 2 mois de phase test en 2025 : 1 allocataire du RSA, 9 femmes,
- 7 sorties dont 2 en emploi ou formation



33
personnes accompagnées

Réseau de partenaires et acteurs engagés

- Partenaires emploi : 19
- Partenaires formation : 7
- Partenaires sociaux : 5
- Bénévoles : 7



Anthony, participant au programme Action Avenir Montpellier

Je m'appelle Anthony, j'ai 23 ans et je suis d'origine camerounaise.

Avant d'intégrer Action Avenir, j'étais dans une situation d'attente et d'incertitude en tant que demandeur d'asile. J'attendais beaucoup de choses : mon titre de séjour, une formation, mais aussi la découverte de la culture française et de son histoire. À cette période, j'avais de grandes difficultés à trouver des formations ainsi que des stages en entreprise. Ce qui m'a le plus aidé au sein d'**Action Avenir**, ce sont les stages en entreprise que j'ai pu réaliser, ainsi que la formation aux premiers secours avec la Croix-Rouge française de Montpellier. Grâce à cette formation, je sais aujourd'hui intervenir et porter secours à une victime si nécessaire, ce dont je suis très fier.

Plusieurs personnes m'ont particulièrement marqué durant mon parcours à Action Avenir, notamment Jean-Christophe, Gaëlle et Céline. Jean-Christophe nous a appris l'histoire de France et la culture, mais aussi à réaliser un CV et à préparer des simulations d'entretien d'embauche.

Gaëlle m'a beaucoup aidé pour la recherche de stages et la mise en relation avec des employeurs, ainsi que dans mon parcours de formation.

Céline, quant à elle, m'a invité à participer à des salons de l'emploi et à rencontrer des employeurs, ce qui m'a permis de me rapprocher concrètement d'une formation et de bénéficier d'une rémunération en tant que stagiaire. Grâce à Action Avenir, de nombreux changements positifs ont eu lieu dans ma vie.



J'ai appris à vivre en société, je suis aujourd'hui en formation, j'ai effectué plusieurs stages en entreprise et j'ai même été contacté par plusieurs employeurs après ces expériences. Le programme m'a permis de me projeter vers mon objectif professionnel et de gagner en confiance en moi.

Aujourd'hui, je suis très fier de faire partie d'Action Avenir. Je suis actuellement en formation de mécanique poids lourd, une formation que j'aime énormément et que j'ai choisie. Tout se passe très bien et ma situation actuelle reflète ma progression.

Mon objectif est d'obtenir un bac en mécanique poids lourd, et je me bats chaque jour pour y arriver. Action Avenir a été pour moi un nouveau départ, une occasion d'apprendre, de repartir sur de bonnes bases et de changer ma vie.

Je tiens enfin à remercier toute l'équipe d'Action Avenir, et tout particulièrement Céline, Gaëlle et Jean-Christophe, pour tout ce qu'ils m'ont apporté.



Ces stages m'ont permis de vaincre ma timidité, et les échanges avec Kristina m'ont aidée à trouver ma voie professionnelle.

Le moment qui m'a le plus marquée durant Action Avenir a été mon stage dans la boutique de la Croix-Rouge française. Cette expérience m'a marquée car j'ai réussi à aller vers les clients malgré le stress. La personne qui m'a le plus marquée est Kristina, avec qui je me suis sentie très à l'aise dès le départ.

Les formations, l'accompagnement bénévole et le suivi socio-professionnel m'ont été très utiles, notamment grâce aux travaux de groupe et à la participation à des forums de l'emploi, qui m'ont aidée à gagner en assurance.

Grâce au partenariat de Croix-Rouge Insertion avec l'auto-école « Stych », j'ai pu débiter ma préparation au permis (code et conduite).

J'ai ensuite intégré le chantier d'insertion de BHS au sein de la Croix-Rouge insertion Capdife en tant que préparatrice de commandes dans le cadre d'un CDDI. Par la suite, j'aimerais continuer dans ce métier au sein d'une autre entreprise.

Le programme Action Avenir m'a aidée à accéder à mon emploi actuel, notamment grâce à un stage qui m'a beaucoup plu et qui m'a donné confiance.

Mon objectif pour la suite est d'obtenir mon permis de conduire et de trouver un employeur avant la fin de mon contrat d'insertion.

Alycia, participante au programme Action Avenir - Coeur d'Hérault

Je m'appelle Alicia, j'ai 19 ans. J'ai quitté le collège après la classe de troisième, puis je me suis tournée vers la Mission Locale, où j'ai passé environ deux ans et demi à chercher un emploi ou un CAP de palefrenière soigneuse. C'est grâce à la Mission Locale que j'ai pu intégrer le programme Action Avenir.

À cette période, mes principales craintes et difficultés étaient de ne pas avoir de diplôme et de manquer d'expérience professionnelle, en dehors de quelques stages.

Ce qui m'a le plus aidée dans l'accompagnement proposé par Action Avenir, ce sont les rendez-vous avec Kristina, conseillère en insertion professionnelle, ainsi que les stages réalisés (toiletage, préparatrice de commandes).



Le maraichage biologique



Produits et services proposés



Nos paniers sont composés de fruits et légumes issus de l'agriculture biologique locale ou cultivés dans nos jardins solidaires. Cette initiative permet non seulement de favoriser une alimentation saine et durable, mais aussi de soutenir l'insertion professionnelle des personnes que nous accompagnons. Chaque panier vendu contribue ainsi à renforcer l'impact social et environnemental de notre action sur le territoire.

L'équipe et les moyens de production

- 99 salariés en transition professionnelle.
- 7 ha de surface agricole bio, 3 jardins solidaires + matériel : tracteur, motoculteur, 15 serres...

Réalisations 2025 - impact et progression

- 2 500 paniers vendus, générant un chiffre d'affaires de 51 041 €.
- 32 tonnes de fruits et légumes produites sur nos jardins solidaires, renforçant notre contribution à une agriculture durable. Une cinquantaine de variétés de fruits et légumes de saison sont produites sur nos jardins solidaires.
- Des particuliers et entreprises sont engagés à nos côtés : École de Montagnac, CCAS de Béziers, Véronique, Patrick, Sandrine et Thérèse, illustrant la mobilisation collective autour de notre projet solidaire.





Mon embauche m'a permis de trouver un emploi adapté à ma situation, j'ai trouvé de la bienveillance et de l'entraide. Ça m'a permis de retrouver confiance en moi, d'acquérir de nouvelles compétences et posture dont j'ai besoin pour retrouver le plein emploi. >>>

Fanny, salariée en parcours Maraichage Bio - Montagnac

La plateforme logistique alimentaire



Produits et services proposés

Nos activités de logistique alimentaire permettent de distribuer des produits issus de l'agriculture biologique à différents publics et partenaires : vente directe aux particuliers, approvisionnement des petites restaurations collectives et classiques et des épiceries collectives, contribution à une alimentation solidaire de qualité pour tous, ainsi que la prestation de services logistiques. Ces actions favorisent une alimentation saine et durable, tout en soutenant l'insertion professionnelle des personnes accompagnées et en renforçant notre impact social et territorial.

L'équipe et les moyens de production


- 10 salariés en transition professionnelle.
- 1 camion frigorifique, 3 vélos cargos à assistance électrique et 700 m² d'entrepôt alimentaire, dont 140 m² de chambres froides. 2 transpalettes et 1 chariot élévateur.

Réalisations 2025 impact et progression



- **107 tonnes** de fruits, légumes et produits d'épicerie ont été achetées auprès de nos producteurs locaux partenaires pour **198 000 €**.
- Nos produits ont été distribués à **20 clients, grossistes et semi-grossistes**, avec l'appui de partenaires tels que la restauration scolaire de Gignac, Rue Traversette, la cuisine centrale de la crèche de Canet, la COOP La Singulière de Sète, l'Unité Locale Cœur d'Hérault, l'Unité Locale de Gignac et la Banque alimentaire, illustrant l'engagement collectif et l'impact social de notre action, avec **67 165 € de chiffre d'affaires généré**.
- **147 tonnes** de fruits et légumes ont été réceptionnées pour la confection de 32 635 paniers pour PIMPUP.
- **1 314 paniers solidaires** ont été distribués à destination des seniors vulnérables du QPV de Clermont-l'Hérault, en partenariat avec le CCAS, la mairie de Clermont-l'Hérault et l'Unité Locale de la Croix-Rouge française du Cœur d'Hérault.



A woman with glasses and a blue sweater is crouching on the left, looking at a tray of plants. A man with a cap and glasses is crouching on the right, holding a small plant. They are in a greenhouse with rows of plants in the background.

« Cela aura été un plaisir d'apprendre les bases du maraîchage avec Patrick. Je remercie toute l'équipe de CAPDIFE Croix Rouge Insertion pour leur engagement. »

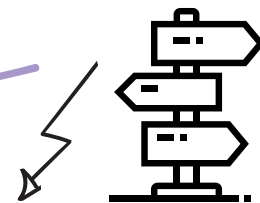
Camille, salariée en parcours Maraichage Bio - Bayssan

« Le soin et la précision que Camille met dans chacune de ses tâches, qu'il s'agisse de la préparation des sols, des semis, de la mise en place des plants ou encore de la récolte est un pur enchantement. Camille nous quitte pour poursuivre une formation. Beaucoup de doutes, d'hésitations d'abord et finalement l'année passée à nos côtés lui aura permis de faire mûrir son projet. Bon vent madame !... »

Patrick Encadrant technique

L'environnement

Services proposés



Capdife intervient sur l'entretien des espaces naturels des espaces verts et la gestion des déchets, offrant aux salariés en transition professionnelle des activités variées et professionnalisantes. Les prestations en espaces naturels incluent débroussaillage, petit élagage, abattage, restauration de berges, entretien de chemins de randonnée et lutte contre les plantes invasives, présentation des risques incendie et inondations. Celles en espaces verts couvrent tonte, taille, désherbage, plantations et petits travaux d'aménagement.

Ces activités permettent aux salariés de développer des compétences techniques tout en contribuant à l'amélioration du cadre de vie local.

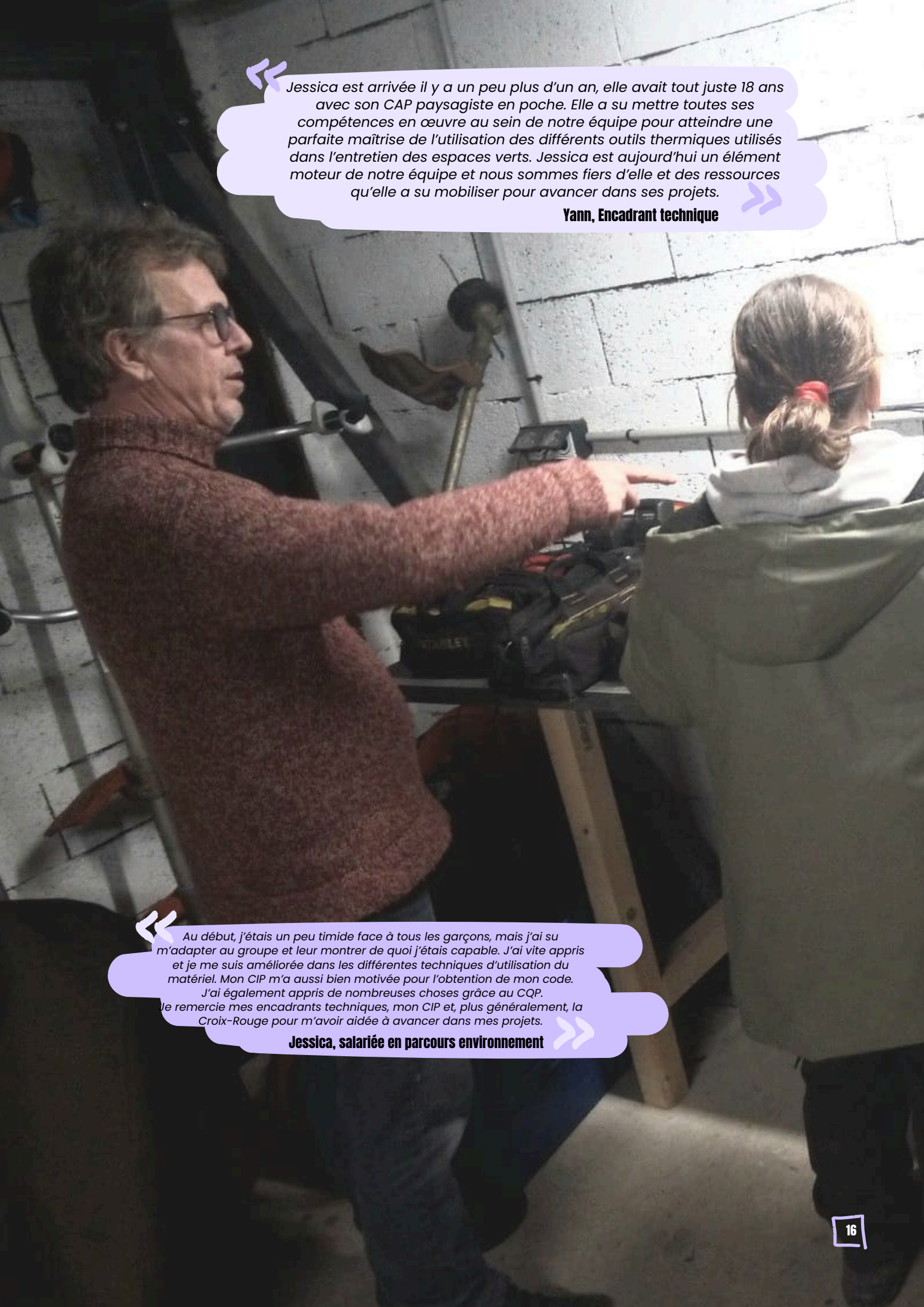
L'équipe et les moyens de production

- **30 salariés en transition professionnelle.**
- 2 camions-bennes, 1 4x4 pick-up et du matériel thermique.

Réalisations 2025 - impact et progression

- La gestion des déchets et l'entretien des sites ont généré un chiffre d'affaires de 245 k€, en **progression de 7,5 %** par rapport à 2024, témoignant de l'augmentation de la demande pour nos prestations professionnelles.
- **868 kg de déchets** ont été évacués du site du Salagou (hors encombrants), en baisse de 26 % par rapport à la période estivale de 2024, contribuant à la valorisation environnementale et à l'entretien d'un Grand Site de France.
- Ces prestations ont été réalisées pour un large éventail de clients : Communauté de communes Vallée de l'Hérault, Communauté de communes du Clermontais, Communauté de communes du Lodévois-Larzac, Croix-Rouge française, groupe Korian, ENEDIS, EFFIA, syndicat mixte Grand Site du Salagou et DDETS 34, illustrant l'engagement collectif et la confiance des partenaires dans nos actions.





« Jessica est arrivée il y a un peu plus d'un an, elle avait tout juste 18 ans avec son CAP paysagiste en poche. Elle a su mettre toutes ses compétences en œuvre au sein de notre équipe pour atteindre une parfaite maîtrise de l'utilisation des différents outils thermiques utilisés dans l'entretien des espaces verts. Jessica est aujourd'hui un élément moteur de notre équipe et nous sommes fiers d'elle et des ressources qu'elle a su mobiliser pour avancer dans ses projets. »

Yann, Encadrant technique

« Au début, j'étais un peu timide face à tous les garçons, mais j'ai su m'adapter au groupe et leur montrer de quoi j'étais capable. J'ai vite appris et je me suis améliorée dans les différentes techniques d'utilisation du matériel. Mon CIP m'a aussi bien motivée pour l'obtention de mon code. J'ai également appris de nombreuses choses grâce au CQP. Je remercie mes encadrants techniques, mon CIP et, plus généralement, la Croix-Rouge pour m'avoir aidée à avancer dans mes projets. »

Jessica, salariée en parcours environnement

Les faits marquants en 2025



Lycée Bonne Terre Pézenas en visite

Dans le cadre de leur formation, les élèves de CAPA SAPVER ont développé cette année un projet autour de l'alimentation, avec pour objectif final la préparation d'un repas bio, local et équitable.

Leur rencontre avec nos salariés en transition et la découverte du jardin solidaire de Montagnac leur ont permis de remonter à l'origine des produits, de mieux comprendre ce que signifient le « bio » et le « local », et d'observer concrètement le travail de la terre qui en est à l'origine.

MANGER Bio Languedoc

Lancement de la plateforme commerciale MANGER Bio Languedoc et de la collaboration avec Capdife. Notre établissement prend en charge la réception des marchandises, leur stockage et la préparation des commandes. La mission est de fédérer les producteurs du territoire, de structurer les filières de l'agroalimentaire bio et ainsi de fournir notre territoire en produits bio et locaux. À ce jour, nous passons commande auprès d'une trentaine de producteurs locaux.



Clôture du Programme

Action Avenir



En 2025, nous clôturons le programme Action Avenir, lancé en 2022 pour accompagner les publics les plus éloignés de l'emploi. Cette expérimentation aura permis à Croix-Rouge Insertion Capdife de structurer et de consolider son approche « **Aller-vers** » et d'accompagner 210 personnes en grande précarité.

Céline Chargée de mission “Aller-Vers”



« Ce qui m’anime au quotidien, c’est de faire travailler les énergies ensemble pour transformer les idées en projets innovants au service de celles et ceux que nous accompagnons. »



Depuis mars 2024, j’ai rejoint Croix-Rouge insertion Capdife en tant que conseillère en insertion professionnelle, en charge de la coordination du programme expérimental **Action Avenir**. Durant six mois, j’ai combiné ces deux casquettes, avant que la direction ne me positionne pleinement sur la coordination et sur une mission de structuration et de développement d’une offre d’accompagnement « **Aller-vers** ».

Action Avenir visait à remobiliser les publics éloignés de l’emploi, en proposant un accompagnement adapté, des parcours débloqués et des solutions innovantes pour les personnes les plus vulnérables. Cette expérimentation a également permis de renforcer la coopération entre Croix-Rouge Compétences, Croix-Rouge insertion et la Croix-Rouge française, et d’apporter une réelle valeur ajoutée à notre territoire.

Aujourd’hui, **moteur de la synergie** entre CRI et les filières CRF (bénévolat et lutte contre les exclusions), mon rôle consiste à soutenir les équipes, assurer la cohérence des pratiques et être un relais entre les entités afin de renforcer le travail transversal et collectif.

La dynamique engagée a permis de lancer le **Programme Initial** et **Trajectoire** en octobre 2025. Dans ce cadre, j’ai obtenu un CDI en tant que chargée de mission du dispositif Aller-vers en septembre 2025. Ma mission est double : piloter les programmes actuels et contribuer à l’ingénierie des programmes futurs, sur l’ensemble du territoire héraultais, avec la conviction que l’innovation sociale, la coopération et l’« Aller-Vers » sont des leviers essentiels pour une insertion durable.

Mon parcours professionnel est **guidé par l’accompagnement des personnes et la compréhension des trajectoires de vie**. Formée en psychologie clinique, j’ai exercé pendant plus de cinq ans comme CIP auprès de publics confrontés à des situations complexes, notamment des femmes victimes de violences ou éloignées de l’emploi. Cette expérience m’a permis de développer une approche globale de l’accompagnement, ainsi que des compétences en coordination de projets, animation de réseaux et travail partenarial. Aujourd’hui, je mobilise ces compétences au sein de Capdife pour contribuer au développement de programmes innovants et adaptés aux réalités des territoires.

Merci de nous donner les moyens d'agir !

L'engagement de nos alliés est essentiel pour apporter une aide concrète. Un immense merci à tous les partenaires qui nous ont accordé leur confiance en 2025, nous permettant d'intervenir efficacement au cœur des territoires.

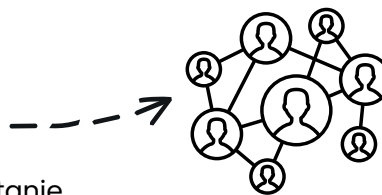
Financeurs

DDETS, FSE+, Préfet de l'Hérault, Département de l'Hérault, Uniformation, Pays Cœur d'Hérault, Ville de Montagnac, Agglomération Béziers Méditerranée.



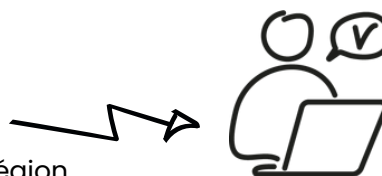
Réseaux

Chantier école, Irio, Coorace Occitanie, Réseau Cocagne, Collectif IAE 34



Partenaires emploi

France Travail, Sève Emploi, Région Occitanie, Chantier Ecole, Plie Béziers Méditerranée, Plie Haut Languedoc et Vignobles, Plie Hérault Méditerranée, Club d'entreprises du Cœur d'Hérault ...



Clients opérationnels

Sète Agglo Pôle, Association du Pic de Mazes, Syndicat Centre Hérault, Communauté des communes du Clermontais, Communauté des communes du Lodévois Larzac, Communauté des communes Vallée de l'Hérault, Croix Rouge Française, Groupe Korian, ENEDIS, EFFIA, Syndicat mixte grand site du Salagou





Rejoindre la communauté des clients partenaires, c'est...

Renforcer notre impact grâce à une collaboration porteuse de sens : en fondant nos relations sur des valeurs partagées, nous développons une dynamique de confiance, consolidons notre crédibilité mutuelle et contribuons à un impact positif, concret et durable.

SOPHIE SCHREURS - CLIENTE DE VILLEVEVRAC



*"Je commande des paniers de légumes bio et locaux du **Jardin solidaire de Montagnac** depuis plus de quatre ans. J'apprécie la qualité des produits et la souplesse du système sans engagement. Au-delà de l'aspect pratique, soutenir une agriculture locale et solidaire, qui favorise l'insertion professionnelle, est devenu essentiel pour ma famille. Nous sommes désormais plusieurs dans le village à mutualiser nos commandes. Un grand merci à toute l'équipe du jardin, avec une mention particulière pour Cédric pour son professionnalisme et sa gentillesse."*

VICENTE ALBACETE, CHEF CUISINIER, HABITATS JEUNES MONTPELLIER

"Il y a un peu plus d'un an, j'ai rencontré Faris via ma direction. Je cherchais des producteurs locaux près de Montpellier, capables de livrer dans l'Écusson, ce que permet la structure de la Croix-Rouge, ce qui est très appréciable. Je reçois chaque semaine les offres par mail et je passe commande facilement. Les produits sont de qualité et les livraisons fiables : un très bon partenariat que j'espère développer en 2026."



CLIENTS DU JARDIN SOLIDAIRE DE VALROS



Annie, cliente du Jardin solidaire de Valros depuis 4 ans : « J'habite à Servian, donc à 4 km. Je suis ravie de manger des légumes frais, variés et de grande qualité. Je recommande votre jardin à beaucoup de personnes autour de moi. Je suis vraiment satisfaite, notamment de la gentillesse du personnel, du jardin jusqu'au magasin. »

Jacques, client du Jardin solidaire de Valros depuis plus de 10 ans : « Toujours très satisfait de la Croix-Rouge et des produits, qui sont variés et de saison. »

LA COOP SINGULIÈRE

une épicerie associative et participative



MARTINE BONGIRONO - RÉFÉRENTE FRUITS ET LÉGUMES



Au printemps 2017, à la suite de la projection du documentaire « Food Coop » sur une coopérative alimentaire à Brooklyn (USA), a été créée l'association « Les amis de la coop singulière », regroupant plus de deux cents adhérents autour d'un projet de coopérative alimentaire participative et solidaire. Elle vise à fournir des produits de qualité en cohérence avec ses valeurs, à soutenir les producteurs locaux respectueux de l'environnement et à développer des liens autour de l'économie solidaire.

Si le port de la ville de Sète développe des activités de pêche et d'aquaculture, sa région privilégie les productions viticoles et le tourisme. Au moment de la création de la Coop Singulière, il n'a pas été aisé de trouver des producteurs maraîchers installés aux alentours et dont les pratiques répondaient à nos attentes.

La découverte de la démarche des Jardins solidaires de la Croix-Rouge et la possibilité de travailler avec eux a été une véritable richesse pour nous lors du lancement de notre projet. En leur passant nos commandes de fruits et légumes tous les 15 jours, nos adhérents ont bénéficié de produits de qualité, issus du maraîchage biologique et du circuit court, à un prix juste et très abordable.

Toutefois, l'intérêt de ce partenariat ne se limite pas à l'aspect économique et va bien au-delà de ce seul avantage. Il nous permet également de partager des valeurs communes telles que la solidarité, ainsi que la dimension humaine et collective.

Travailler avec les Jardins d'insertion de la Croix-Rouge nous permet de sensibiliser nos adhérents à la saisonnalité et de découvrir que les légumes bio présentent des formes et des tailles variées, et qu'ils ne répondent pas à des standards esthétiques uniformes, ce qui reflète la diversité naturelle d'une agriculture responsable.

Les

perspectives 2026



Renforcement des paniers solidaires



Pour 2026, nous allons renforcer notre offre de paniers solidaires en direction des publics les plus précaires, afin de pouvoir en proposer davantage et sur un territoire d'action plus large. Nous maintenons par exemple notre offre à destination des seniors de Clermont-l'Hérault et l'ouvrons aux étudiants de l'Université Paul-Valéry, du centre Du Guesclin de Béziers. Lutter contre la précarité étudiante est un enjeu majeur pour contribuer à un parcours universitaire plus serein et réussi.

Lutter contre la précarité alimentaire passe par l'apport de réponses concrètes sur nos territoires, alors que le taux de pauvreté frôle les 20 % dans l'Hérault et le dépasse largement sur certains de nos territoires d'action.

Création d'une épicerie solidaire mixte



Un de nos projets phares pour 2026 sera la création d'une épicerie solidaire mixte à Clermont-l'Hérault, en partenariat avec l'Unité locale de la Croix-Rouge française du Cœur d'Hérault.

Plus d'informations à venir très bientôt, en nous suivant sur nos réseaux sociaux.

Ensemblier: vers un groupe économique solidaire ?



Au printemps 2026, nous lancerons une étude de faisabilité pour la création d'un ensemblier, qui nous permettra de vérifier l'opportunité d'un rapprochement avec d'autres acteurs inclusifs de nos territoires.

Car « seul, on va plus vite, mais ensemble, on va plus loin ».

Nous contacter

Croix-Rouge insertion Capdife

Adresse : 3-5 rue Pascal 34800

Clermont l'Hérault

Tél : 04 67 02 02 56

Email : capdife@croix-rouge.fr

www.croix-rouge.fr



Date d'édition : avril 2026



croix-rouge insertion
FONDÉ PAR LA CROIX-ROUGE FRANÇAISE +

CAPDIFE