



**croix-rouge insertion**

FONDÉ PAR LA CROIX-ROUGE FRANÇAISE +

VALORIS

**2025**

**Rapport d'activité**

# ÉDITO



**Céline Besnard, Directrice de  
Croix-Rouge insertion - Valoris**



**Olivier Adam, Directeur Général  
Croix-Rouge insertion**

En 2025, j'ai eu beaucoup de plaisir à travailler avec les équipes pour faire évoluer, pas à pas, l'organisation de notre établissement.

Cette mobilisation collective était nécessaire. De cette manière, Valoris s'adapte, avec robustesse, aux transformations qui traversent aujourd'hui les chantiers d'insertion.

Chacune et chacun a pris sa part et a su faire évoluer son quotidien de travail, au bénéfice des personnes accompagnées en transition professionnelle, ainsi que de l'association tout entière.

Un grand merci donc à toutes et tous pour cet engagement. Merci aussi à celles et ceux qui nous font confiance, en accueillant nos salariées et salariés, en passant commande chez nous, ou en nous soutenant financièrement.

**Céline Besnard**

Pour Croix-Rouge insertion, l'année 2025 a été marquée par un fort renouveau, au niveau de sa direction générale et de sa gouvernance.

Ce sont de nouvelles forces vives qui viennent ainsi renforcer et enrichir notre collectif. C'est avec cette nouvelle énergie que nous avons relevé les défis de 2025 dans un contexte budgétaire complexe et une volonté forte de continuer à mener notre mission sociale : l'accompagnement des personnes vers l'emploi durable et la formation.

Nous voici à la veille des 15 ans de Croix-Rouge insertion. 15 ans d'engagements, de rencontres, d'accompagnements. 15 ans durant lesquels de nombreuses personnes en transition professionnelle nous ont accordé leur confiance pour se reconstruire économiquement par l'emploi stable.

Je tiens à saluer leur engagement, et celui des équipes permanentes tant au siège que sur les territoires.

**Olivier Adam**

# CROIX-ROUGE INSERTION

En France, 8% de la population vit sous le seuil de pauvreté\*, confrontée à des difficultés d'accès à l'emploi et à l'autonomie. Face à cette réalité, Croix-Rouge insertion, initiative de la Croix-Rouge française, propose des solutions concrètes et durables pour favoriser la transition professionnelle des personnes vulnérables.

Présente dans 18 établissements, dont une filiale, Croix-Rouge insertion s'adapte aux besoins des territoires et contribue activement à leur développement social, environnemental et économique. Son objectif est d'accompagner chacun vers la formation et l'emploi en proposant un parcours personnalisé et bienveillant, grâce à une diversité de dispositifs. Cette ambition vise à permettre à chaque personne de devenir actrice de son projet professionnel et, plus largement, de son projet de vie.

**18**

établissements,  
dont 3 de la  
filiale Vif ! t&l

**2979**

personnes  
accompagnées,  
dont plus de 73%  
allocataires du RSA

**57%**

de sorties  
dynamiques  
des dispositifs  
IAE

**30 M€**

de budget  
prévu pour  
2026

## L'insertion par l'activité économique

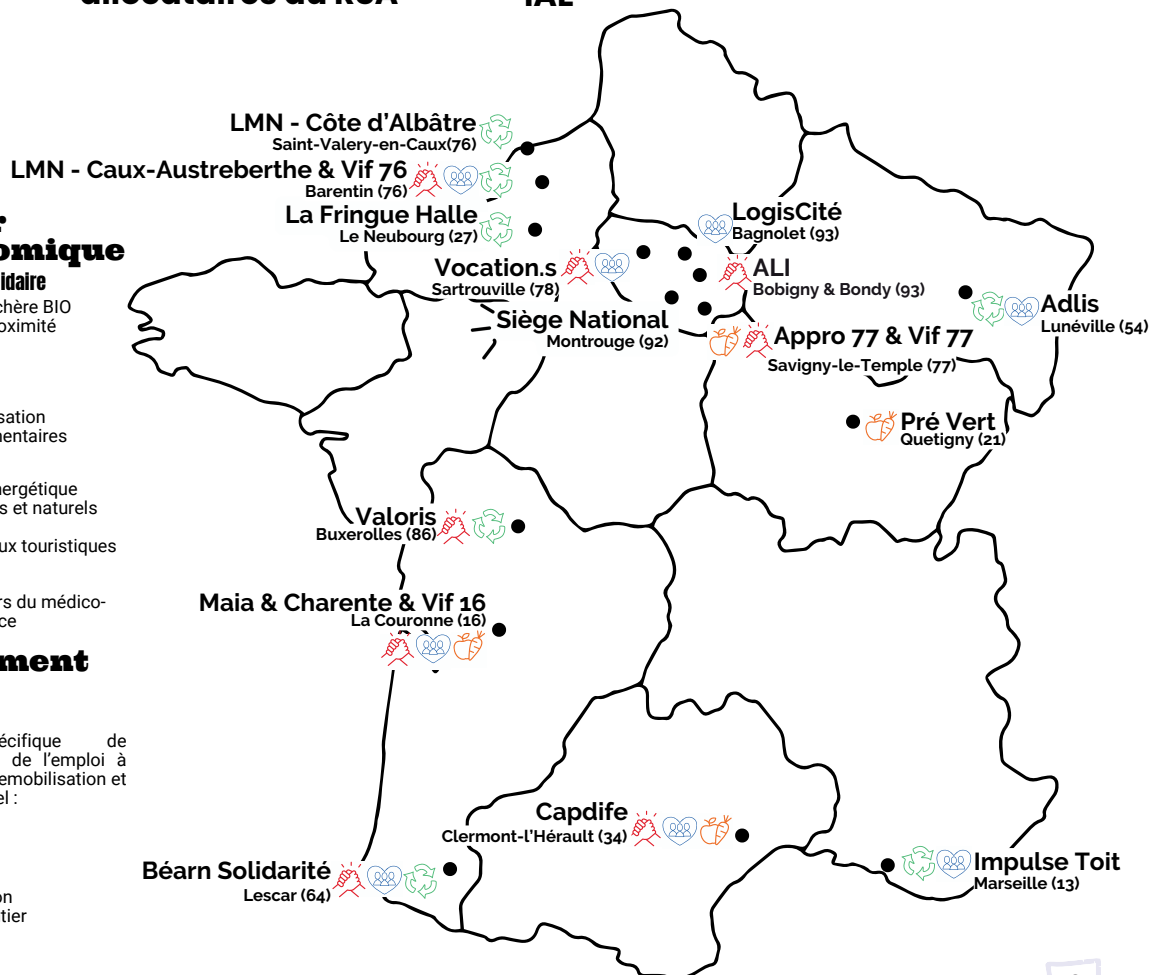
**Alimentation durable et solidaire**  
Production et vente maraîchère BIO  
Circuits alimentaires de proximité  
Aide alimentaire

**Économie circulaire**  
Réemploi & recycleries  
Collecte sélective et valorisation  
Lavage de contenants alimentaires

**Services au public**  
Lutte contre la précarité énergétique  
Entretien des espaces verts et naturels  
Relation clients  
Accueil et animation de lieux touristiques  
Gestion de parcs relais  
Logistique  
Préqualification aux métiers du médico-social et de la petite enfance

## L'Accompagnement vers l'emploi

**Programmes Aller Vers**  
Accompagnement spécifique de personnes très éloignées de l'emploi à travers du repérage, de la remobilisation et du suivi socio-professionnel :  
PerspecTIG  
Action Avenir  
Trouve Ta Voie  
INITIAL  
Agences Locales d'Insertion  
Premières Heures en Chantier  
Trajectoire



\*Source : INSEE, données sur le taux de pauvreté monétaire en 2022 (publication 2024).

# VALORIS

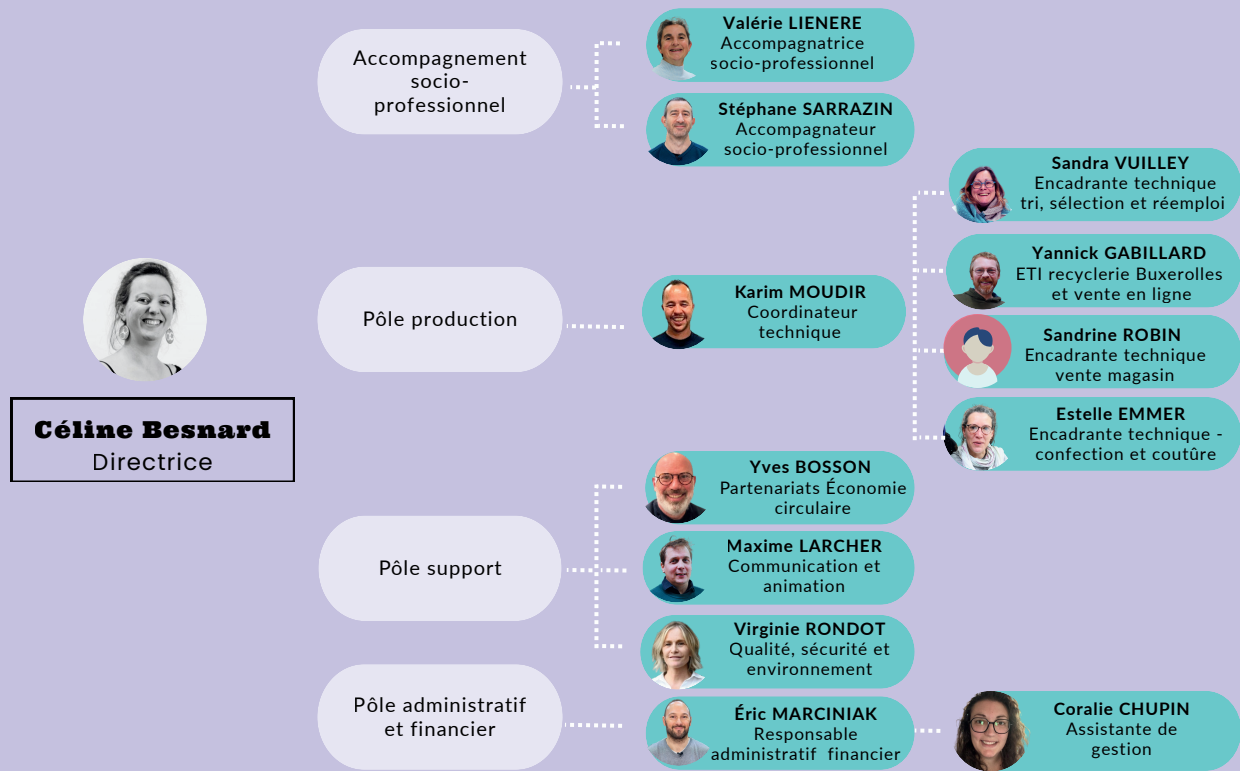
Valoris a intégré Croix-Rouge insertion en 2011. Valoris fait vivre les valeurs de l'économie circulaire, sociale et solidaire sur le territoire du Grand Poitiers. L'établissement regroupe deux chantiers d'insertion et propose 42 postes de travail. En 2025, il a accompagné 90 salariés en transition professionnelle.

Implantés à Buxerolles et à Poitiers, ses ateliers sont dédiés au réemploi de mobilier et d'objets de décoration, d'outils, de petit électroménager, ainsi que de produits culturels. Valoris est une recyclerie généraliste orientée autour de l'univers de la maison.

À la Recyclerie, les équipes collectent, trient, nettoient, réparent, relookent et remettent en valeur ces objets afin de leur offrir une nouvelle vie. Ce soin apporté aux articles permet d'acquérir des savoir-faire précieux.

À Buxerolles, l'atelier confection propose des articles upcyclés. Il restaure également des chaises et des fauteuils issus des collectes. La boutique, quant à elle, permet de se former à la gestion de la caisse, la relation client, l'agencement du magasin et l'organisation des livraisons.

Cette dynamique est possible grâce à un tissu associatif et institutionnel composé de partenaires engagés aux côtés de Croix-Rouge insertion – Valoris.





# Public accompagné



**90**  
personnes  
accompagnées



**52%**  
sont  
bénéficiaires  
du RSA



**38%**  
de  
femmes



**29%**  
résident dans  
un Quartier  
prioritaire



**12 mois**

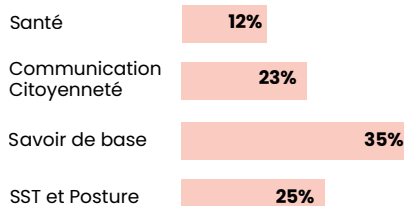
Durée moyenne de parcours  
d'accompagnement (+)

# L'accompagnement vers l'emploi IAE\*

Les parcours d'insertion par l'**Insertion par l'Activité Économique** (IAE) offrent aux personnes en situation de fragilité sociale ou professionnelle un accompagnement personnalisé combinant formation, mise en situation professionnelle et suivi individualisé. Ces parcours permettent de retrouver confiance, de développer des compétences et d'acquérir de l'expérience. Ils favorisent la remobilisation autour de la formation et des **périodes de mise en situation en milieu professionnel** (PMSMP). En 2025, **26 salariés** ont bénéficié de ces parcours, préparant progressivement leur accès à un emploi durable ou à d'autres dispositifs qualifiants.

## Les formations pour se mobiliser

**2 245h**  
heures de formation sur temps de travail



## Immersion professionnelle

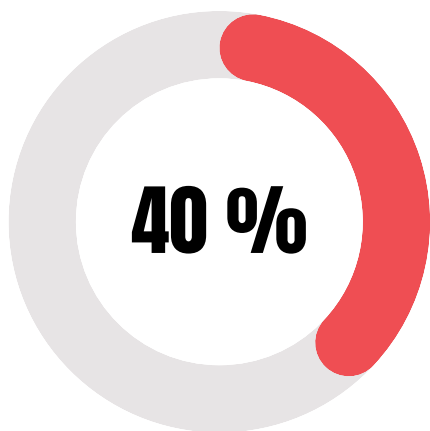
**34%**  
de salariés ont effectué une PMSMP\*



« Farouk a commencé à travailler à seize ans, en apprentissage. Une formation « à la dure », qui lui a appris la rigueur, mais pas forcément la patience. Avant Valoris, il s'emportait un peu vite. Ici, il a appris la patience. Par exemple, comment accompagner un collègue qui ne réussit pas du premier coup. Ce parcours lui a redonné de la confiance en soi. Il a appris à mettre en avant ce qu'il sait faire de bien. Depuis, Farouk a passé le permis de conduire et acheté une voiture. »

Témoignage de Karim (ETI)

# Cécile, vendeuse boutique



## taux de sorties dynamiques en 2025



Une "sortie dynamique" désigne le fait qu'une personne d'un dispositif d'insertion réussit à trouver un emploi ou à suivre une formation qui lui permet de s'insérer durablement dans le monde du travail.

Je suis arrivée à Valoris en février 2024. Mon objectif était clair, devenir hôtesse de caisse. Au départ, ça n'a pas été simple de reprendre un rythme de travail après plusieurs années à élever mes enfants. J'arrivais une heure en avance par peur d'être en retard. Petit à petit, j'ai appris à déstresser, à trouver le bon rythme. J'ai appris ce qu'est une posture professionnelle : garder une bonne distance avec les clients, rester chaleureuse sans perdre de vue le cadre professionnel. Avant, je ne faisais pas attention à ça.

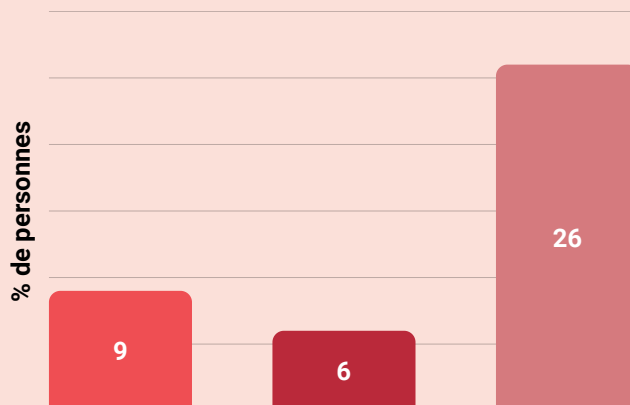
J'ai découvert que le conseil en magasin correspondait mieux à mon projet que d'être caissière dans un supermarché. Accompagner un client, connaître les produits, savoir se rendre disponible sans être trop intrusif, ça m'a bien plu.

Avec le temps, j'ai pris des responsabilités. Je suis devenue tutrice des nouveaux salariés : je les ai aidés à tenir la caisse, au rangement du magasin, à la gestion des livraisons. En octobre dernier, après un an et demi, j'étais prête, j'ai décidé de partir.

Aujourd'hui, je suis en intérim. Quand une agence m'appelle, j'y vais. J'ai dû refuser deux missions parce que ma fille se faisait opérer, mais j'ai relancé tout de suite derrière. Il ne faut pas lâcher. Avant, j'avais peur des refus. Maintenant, je postule. Je sais qu'un jour, j'obtiendrai mon CDI et j'aurai ma petite maison. Quand on veut quelque chose, on peut l'avoir. Il faut avoir envie et se motiver.

## LES SORTIES 2025 IAE

- Emploi durable
- Emploi de transition
- Sorties positives



# La boutique



## Produits et services proposés

Les Ateliers Croix-Rouge développent une activité diversifiée, centrée sur la valorisation d'articles de seconde main et la qualité du service. La boutique propose une large sélection de meubles, de vaisselle, d'articles de décoration, de produits culturels, d'équipements sportifs et de petits électroménagers. Nous proposons un service de livraison et de pré-réservation pour les partenaires.

Notre présence en ligne, grâce à la plateforme Label Emmaüs, renforce notre engagement pour une économie sociale solidaire en proposant des articles *vintage* ou de collection. Nous assurons la vente en ligne et expédions des commandes dans toute la France.

Nous accompagnons par ailleurs l'aménagement d'espaces professionnels en fournissant du mobilier de réemploi et en proposant des prestations de relooking. Ces activités participent à la réduction des déchets, soutiennent l'économie circulaire locale et offrent aux salariés en transition professionnelle l'opportunité d'acquérir de l'expérience et de nouvelles compétences.

### L'équipe et les moyens de production

- 13 salariées en parcours d'insertion
- 1 camion et 1 véhicule utilitaire
- 500 m<sup>2</sup> dédiés à la vente physique et au stockage pour la boutique, ainsi qu'au studio photo pour la vente en ligne.

### Réalisations 2025 - impact et progression

- Au total, 57 139 articles ont été vendus en **boutique**, soit une progression de 6 % par rapport à 2024, portée par une fréquentation toujours plus soutenue avec 42 366 visiteurs accueillis.
- 218 livraisons ont été réalisées suite aux achats en boutique.
- Sur la boutique en ligne **Label Emmaüs** :
  - 1 200 annonces mises en ligne **-12 %**
  - 638 commandes expédiées **+1 %**
  - 848 objets vendus **+7 %**



## Animation Salon Zéro déchet en Haut-Poitou



À Valoris, j'ai trouvé mon premier vrai emploi. Orientée par France Travail, j'ai intégré l'équipe de la boutique où j'assure la mise en place du mobilier, la vente et la caisse. J'ai appris à travailler collectivement, à communiquer, à m'adapter aux différentes personnalités de mes collègues.

J'ai aussi développé des compétences que je ne soupçonnais pas : proposer des prix justes pour les meubles de réemploi, conseiller les clients, mêler créativité et sens pratique dans l'agencement du magasin. Ce qui me motive chaque matin, c'est de voir des clients aux revenus modestes repartir avec ce dont ils ont besoin, pour s'équiper ou s'habiller dignement et trouver leur petit bonheur à un prix juste. Des clients reviennent parfois simplement pour nous remercier et nous encourager. Si je devais résumer en une phrase, ce que Croix-Rouge insertion apporte à la société, je dirais : on travaille ici pour une société plus juste.

**Salimita, salariée en parcours Boutique \***

\*propos recueillis lors de l'émission À l'asso sur Radio Puslar le 23/12/2025

# La recyclerie de Grand Poitiers



## Produits et services proposés

Ce chantier d'insertion intervient sur l'ensemble de la chaîne du réemploi. Les équipes assurent la collecte et le tri des objets donnés en déchetterie : meubles, vaisselle, électroménager, multimédia, textile, décoration, jouets, puériculture, articles de sport et de loisirs, culture, bricolage ou encore outils de jardin. C'est un savoir-faire essentiel qui garantit la qualité et la traçabilité de chaque flux.

Les objets réutilisables sont nettoyés, réparés ou rénovés avant d'être proposés en boutique ou orientés vers les partenaires conventionnés par Grand Poitiers. Les appareils électriques et électroniques font l'objet d'un test et d'un nettoyage avant la remise en vente.

Lorsque le réemploi n'est pas possible, les matériaux sont dirigés vers les filières de revalorisation (écoorganismes ou recyclage matière), afin de réduire les déchets ultimes (enfouissement).

La recyclerie est aussi un lieu de recherche et de création d'articles en upcycling. En plus de son activité de production, la recyclerie a pour mission de sensibiliser les habitants du territoire aux enjeux de l'économie circulaire et à la réduction des déchets par des visites et des ateliers créatifs.

### L'équipe et les moyens de production

- 10,23 ETP de salariés en transition professionnelle
- 500 m<sup>2</sup> d'espace pour le tri et la réparation, 300 m<sup>2</sup> pour le stockage
- 2 camions de 20 m<sup>3</sup> avec hayon et 1 camion utilitaire

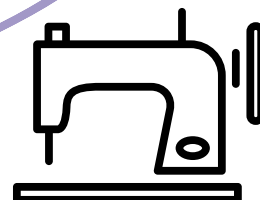
### Réalisations 2025 - impact et progression

- 376 tonnes d'objets ont été collectées, dont 137 t réemployées (+ 16 %)
- 115 t orientées vers les écoorganismes (47 bennes Ecomaison)
- 102 t de valorisation matières (+8%), renforçant notre contribution à l'économie circulaire locale.
- Cela représente **3 emplois** pour 2 tonnes traitées en 2025





# La confection



## Produits et services proposés

Nos activités de confection, à partir de textiles collectés, visent à allier créativité et durabilité. L'atelier couture valorise le tissu de réemploi de trois manières : le sur-mesure (accompagnement au cahier des charges, prototypage, goodies événementiels...) ; la reprise textile (chutes de production, cuirs, tissus d'ameublement, bâches publicitaires...) ; et la sous-traitance (assemblage et couture selon cahier des charges client).

### Deux innovations ont marqué 2025.

Le projet FiBR!, mené avec Stéphane Hamache, artisan tapissier, et La Regratterie. FiBR! associe chutes de textiles et de mousse (mise en copeaux), et bois de rebut industriels pour produire une gamme de mobiliers sobre et chic, 100 % réemploi, 100 % locale. Les coussins et les assises sont réalisés dans notre atelier couture.

Nos ateliers accueillent également la fabrication du tabouret Araigné, conçu par Stéphane Descoubès. Créé à partir de disques molletonnés collectés au bowling de Buxerolles et de contreplaqué de pin maritime déclassé, il a nécessité la découpe numérique des planches de contreplaqué. Cette opération a été réalisée dans le cadre d'une transmission de savoir-faire au FabLab des Usines à Ligugé. L'assise est confectionnée par l'atelier couture ; le montage des pieds en bois avec des pièces métalliques (fabriquées à Poitiers) est assuré par l'équipe Rénovation de mobilier. C'est simple, solide, monté à la main, dans un esprit coopératif et local.

### L'équipe et les moyens de production

- 11 salariés en transition professionnelle accueillis
- 125 m<sup>2</sup> d'atelier et espace de stockage

### Réalisations 2025 - impact et progression

**892 articles de confection vendus** : totebags, tabliers, sacoches vélo, protège-selles, bijoux en cuir, charlottes alimentaires, cotons démaquillants (sans compter les chaises retapissées), soit **6 fois plus qu'en 2024**



# Stephan Hamache



## Artisan tapissier – Compagnon du Devoir



### Ce qui m'a marqué dans cette collaboration

J'ai apprécié les moments partagés : la mise en place des stages, l'inauguration du showroom, les livraisons en commun. L'accueil des collectivités et des institutions a également été très encourageant, avec de vraies commandes à la clé.

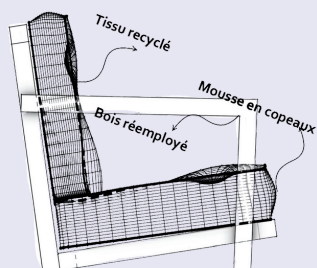
### À une organisation qui hésiterait à se lancer dans un partenariat similaire

Essayez, proposez, soyez curieux. Si cela fonctionne, tant mieux. Si cela ne fonctionne pas, réessayez autrement : c'est ainsi que l'on avance et que l'on apprend.

Je m'appelle Stephan. J'ai commencé la tapisserie à 14 ans en apprentissage chez mon père, avant de partir trois ans sur le Tour de France des Compagnons du Devoir. Avec ma femme Judith, nous sommes installés à Poitiers depuis trente ans. Notre zone de travail s'étend sur environ 50 kilomètres : nous faisons de l'artisanat de proximité, du sur-mesure pour les habitants du territoire.

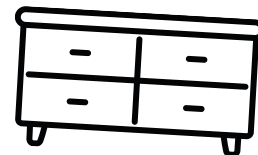
Chez les Compagnons, le principe fondateur, c'est la transmission : une fois que tu as appris, tu t'engages à retransmettre. C'est cette conviction qui m'a conduit à créer le projet FIBR! avec Valoris et la Regratterie. L'idée était simple : que le travail de valorisation des matières puisse bénéficier de vraies techniques artisanales, notamment sur le montage de coussins et le travail des matériaux souples.

Je suis arrivé avec mes premiers prototypes. Céline Besnard m'a ouvert les portes et a tout de suite trouvé le projet intéressant. Depuis, nous accueillons en stage des salariés en transition professionnelle de chez Valoris dans notre atelier, par périodes de deux à trois semaines. Ces immersions leur permettent de découvrir le rythme d'une entreprise artisanale et la notion de rentabilité, tout en perfectionnant leurs gestes techniques.



# La rénovation de mobilier

## Services proposés



L'atelier rénovation redonne vie aux meubles anciens ou abimés : nettoyage, réparation, ponçage, peinture, sablage et aérogommage ou même parfois relooking complet. Chaque intervention est l'occasion de développer des savoir-faire manuels concrets, une attention aux matières et une sensibilité à la valeur des objets.

Apprendre en faisant, réparer plutôt que jeter, dans nos ateliers le geste technique permet de redonner du pouvoir d'agir. Savoir réparer, c'est gagné en autonomie et aussi en sobriété.



### L'équipe et les moyens de production

- 7 salariés en transition professionnelle, 1 encadrant technique.
- 1 camion et 1 véhicule utilitaire.
- 125 m<sup>2</sup> d'atelier et espace de stockage.

### Réalisations 2025 - impact et progression

- 170 pièces de mobilier et autres équipements ont été relookées, upcyclées et vendues, témoignant d'une dynamique de réemploi renforcée
- 213 livraisons, reflétant la portée et l'efficacité de nos interventions sur le terrain (+27 % par rapport à 2024)



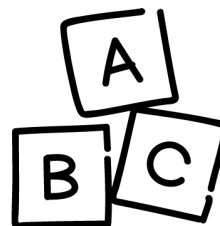
**Audrey, salariée à la rénovation de mobilier**



**Programme «Pépites» : transmission de savoir-faire pour le tabouret Araignée**



# STÉPHANE DESCOUBÈS



## DESIGNER DE MOBILIER

### le design a toute sa place dans l'économie sociale et solidaire

Je m'appelle Stéphane, je suis designer à Poitiers. Ancien enseignant pendant quinze ans dans l'Éducation nationale, j'ai bifurqué vers le design en créant un jeu de raquette pour les cours d'école, le Vince Pong. Cette invention m'a conduit à reprendre une entreprise de fabrication métallique, puis à concevoir du mobilier urbain et des équipements sportifs aujourd'hui commercialisés à l'échelle nationale. Depuis deux ans, j'ai recentré mon activité autour du design local.



Tout a commencé le jour où Céline Besnard, directrice de Valoris, est venue me voir avec une pile de petits disques molletonnés récupérés au bowling de Buxerolles – des assises en devenir. Elle voulait en faire des tabourets. Derrière cette idée, il y avait une intention claire : à Valoris, être pro du réemploi ne suffit pas. On fabrique, on construit, on redonne du sens aux gestes des salariés en transition professionnelle. C'est cette vision qui m'a plu et décider de m'engager dans ce partenariat.

Depuis, cette collaboration m'apporte de belles rencontres humaines. Ce type de projet ouvre des portes, crée des synergies et fait émerger des idées auxquelles je n'aurais pas accès seul.

« JE SUIS CONVAINCU QUE LE  
DESIGN PEUT TRANSFORMER  
LE REGARD PORTÉ SUR LE  
RÉEMPLOI. »

Je suis convaincu que le design peut transformer le regard porté sur le réemploi. L'image du «vieux et sale» persiste trop souvent. En intégrant le design dès le départ, on fait du beau parce que l'on fait quelque chose de bien conçu, c'est-à-dire simple, fonctionnel, efficace.



Mon ambition serait d'accompagner des salariés en transition professionnelle sur l'éco-conception et la co-conception, pour montrer que le design, c'est aussi savoir prendre du recul, gérer la complexité et aider à la décision.

# Faits marquants en 2025

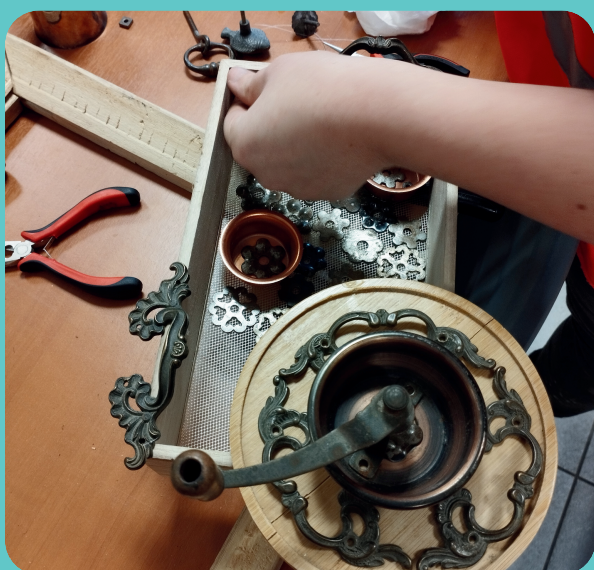


## Sensibilisation LPO

Nous avons initié une démarche de sensibilisation à la biodiversité, avec un partenariat précieux, la Ligue pour la Protection des Oiseaux (LPO). Des ateliers d'observation ornithologique ont été organisés sur le site de la recyclerie avec les salariés en parcours, pour coconstruire un projet de plantation d'arbres fruitiers en 2026, pour favoriser la biodiversité.

## Forum mondial de l'ESS - Bordeaux

Au côté de 2 autres établissements Croix-Rouge insertion de Nouvelle-Aquitaine nous avons eu l'occasion de promouvoir nos missions d'insertion professionnelle à un grand rendez-vous international. Notre équipe a présenté FiBR!, les tabourets-araignée, les articles de confection et ainsi mis en lumière nos pratiques innovantes sur le territoire.



## SERD\*

La Recyclerie a accueilli Amélie Gagnot en résidence artistique autour de la création de sculptures murales réalisées à partir de rebuts de tri. En initiant les participants au processus de création artistique, ces ateliers ont transformé le regard porté sur les déchets – et sensibilisé 47 personnes aux enjeux du réemploi.

La qualité des œuvres et l'engagement des participants ont été remarquables : upcycler, c'est créer et laisser l'art s'exprimer.

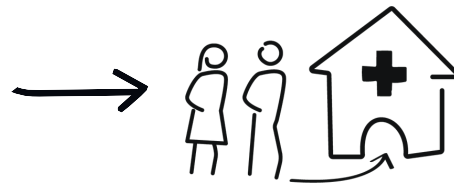
\*Semaine européenne de réduction des déchets

# Merci de nous donner les moyens d'agir !

Aucune action d'insertion ne se construit seule. La recyclerie et les ateliers Croix-Rouge s'appuient sur un réseau de partenaires dont le soutien rend possible l'accompagnement au quotidien des salariés en parcours. Ce soutien est essentiel au maintien d'une activité à fort impact social. Nous tenons à remercier l'ensemble des partenaires qui nous ont accordé leur confiance en 2025.

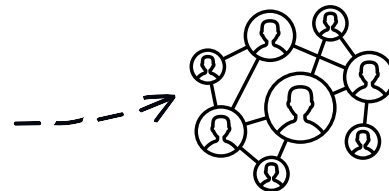
## Financeurs

FSE+ Union européenne, DDEETS, Département de la Vienne, GPCu



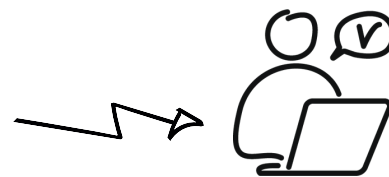
## Réseaux

INAÉ Nouvelle-Aquitaine, CRESS, Coorace, CAPÉE, PROPULS, Entreprendre au féminin 86, Réseau National des Ressourceries et Recycleries, ReNAÎTRE



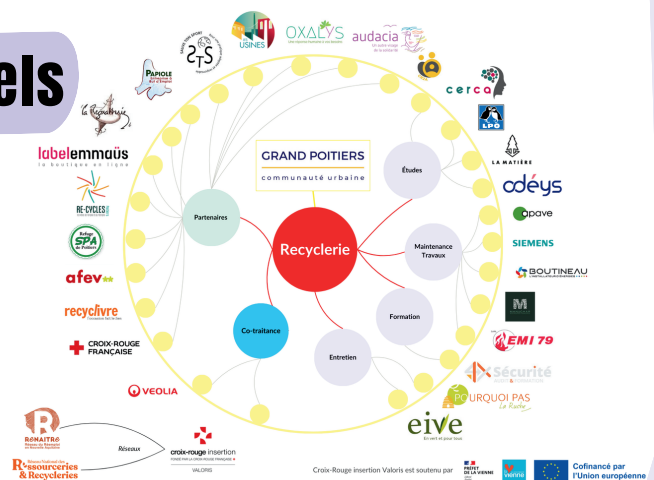
## Partenaires emploi

Pôle emploi, Pôle insertion, Mission Locale, PLIE, emploi Justice SPIP, ARPCAS, la plateforme de l'inclusion



## Clients opérationnels

Grand Poitiers Communauté urbaine, GRDF, KIABI...



# Les

# perspectives 2026



L'année 2026 sera marquée par un effort de sécurisation du dispositif d'insertion. Face à la baisse des équivalents temps plein (ETP) aux chantiers d'insertion, l'équipe de la recyclerie de Buxerolles sera intégrée à celle de la recyclerie de Saint-Éloi afin de maintenir le niveau d'activité attendu par le marché public.

En parallèle, le lancement du dispositif Premières Heures en Chantier (PHC) soutenu par Convergence France et le Département de la Vienne permettra d'accueillir des personnes en situation de rue grâce à un modèle de contractualisation progressif, ouvrant ainsi le chantier à des publics jusqu'ici éloignés de tout cadre d'emploi.

Sur le plan structurel, une étude sera engagée sur l'évolution du modèle économique de Valoris. Ce travail s'articulera avec celui mené aux côtés des titulaires de l'AMI\* Tiers-lieu de l'économie circulaire, visant à développer le réemploi de matériaux et à aménager le site en conséquence, notamment par l'installation d'une couverture sur la cour.

Le développement des partenariats territoriaux se poursuivra, en particulier avec les acteurs de la veille sociale.

Côté communication, le plan déployé dans le cadre du marché public avec Grand Poitiers Communauté urbaine se déclinera en plusieurs actions : une exposition photographique sur les coulisses de la recyclerie, une série de six podcasts consacrés aux métiers du réemploi, et un livret pédagogique destiné aux visiteurs.

Enfin, un chantier prioritaire portera sur l'amélioration de la sécurité des personnes, à travers la mise à niveau des équipements de protection individuelle et des moyens de tri. À noter, la création d'un verger viendra améliorer la qualité de vie au travail ainsi que la sensibilisation à l'environnement et à la santé.

\*Appel à manifestation d'intérêt

# Nous contacter

## Croix-Rouge insertion Valoris

Adresse : 12, rue des Frères Lumière  
86180 Buxerolles

Tél. : 05.49.42.83.54.

Email : [contact.valoris@croix-rouge.fr](mailto:contact.valoris@croix-rouge.fr)

[www.valoristextile.com](http://www.valoristextile.com)



CroixRougeInsertionValoris




@crivaloris



@croix-rouge-insertion-valoris



 Cofinancé par  
l'Union européenne

 GRAND POITIERS  
communauté urbaine

 PRÉFET  
DE LA VIENNE  
*Liberté  
Égalité  
Fraternité*

 la vienne  
LE DÉPARTEMENT



**croix-rouge insertion**  
FONDÉ PAR LA CROIX-ROUGE FRANÇAISE +

VALORIS

Date d'édition : avril 2026