



**croix-rouge insertion**

FONDÉ PAR LA CROIX-ROUGE FRANÇAISE +

VALORIS



# Rapport d'activité 2022

# Croix-Rouge insertion

Fondé par la Croix-Rouge française en 2011, Croix-Rouge insertion a pour mission d'accompagner les personnes rencontrant des difficultés d'insertion professionnelle vers l'emploi et l'autonomie. En bénéficiant d'un contrat à durée déterminée d'insertion (CDDI) au sein de l'association, le salarié en transition peut ainsi reprendre contact avec le monde de l'entreprise, travailler en équipe, définir avec son conseiller en insertion professionnelle (CIP) ses objectifs et obtenir les formations et périodes de mise en situation professionnelle (PMSMP) lui permettant de pouvoir les atteindre.

Les 12 établissements de Croix-Rouge insertion et sa filiale sont des acteurs économiques à part entière, dont les activités répondent aux besoins de leurs territoires et s'inscrivent dans une économie durable et inclusive.

**13**

établissements  
dont 1 filiale multi-  
établissements

**1210**

personnes accompagnées,  
dont plus de 56% bénéficiaires  
du RSA

**56%**

de sorties  
dynamiques

**27 M€**

de budget prévu  
pour 2023

## Les établissements de Croix-Rouge insertion

### Logistique & transport

- Transport et logistique (tous types)
- Logistique alimentaire locale

### Services

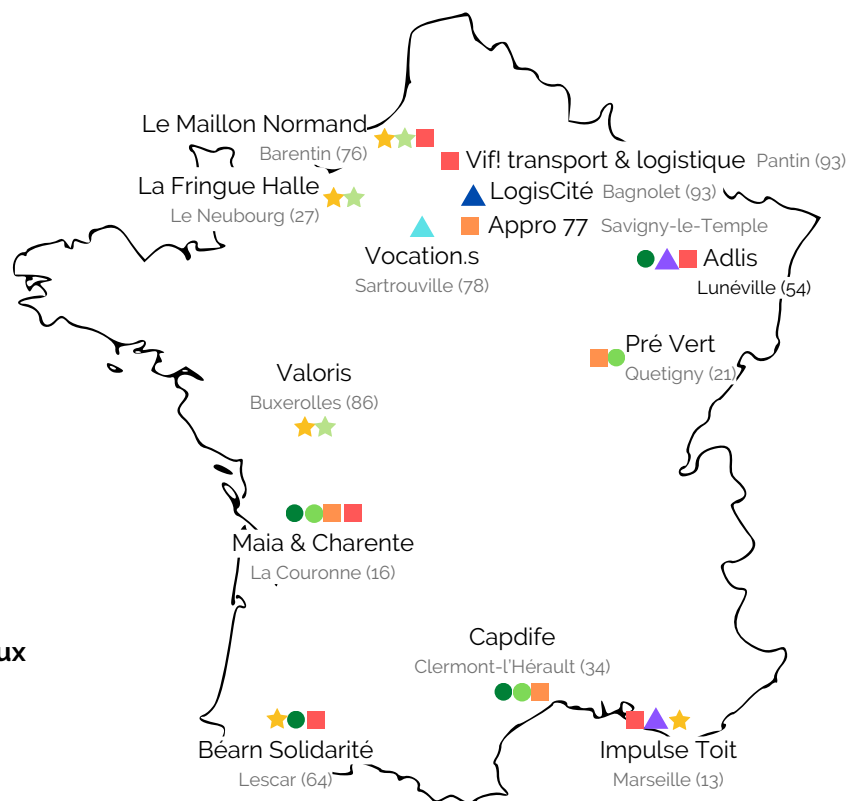
- ▲ Formation aux métiers du médico-social
- ▲ Lutte contre la précarité énergétique
- ▲ Relation client et accueil du public

### Recycleries

- ★ Recyclerie les ateliers croix-rouge
- ★ Atelier d'upcycling/création meuble et textile

### Activités répondant à des besoins locaux

- Entretien des espaces verts et naturels
- Maraîchage biologique



# Valoris

Créé en 2001 et devenu établissement de Croix-Rouge insertion depuis 2011, VALORIS est un acteur pleinement engagé dans une **économie circulaire**, sociale et solidaire.

VALORIS est constitué de 2 chantiers d'insertion, proposant 42 postes de travail et accueillant près de 80 salariés en transition professionnelle par an. L'établissement est présent sur deux sites, à Buxerolles et Poitiers-Saint Eloi, localisés dans la Communauté Urbaine de Grand Poitiers. Durant leur parcours, les salariés en transition vont pouvoir réactiver leur potentiel, bénéficier de formations, et valoriser leurs compétences, savoir-faire et savoir-être en vue d'une recherche active d'emploi.

Les activités support proposées sont dans le domaine du réemploi et du recyclage de textiles et d'équipements : collecte, tri, démantèlement, réparation, rénovation, confection, couture, vente en magasin et vente en ligne.

En plus de son engagement social pour l'inclusion de personnes éloignées de l'emploi, VALORIS contribue à développer une économie locale respectueuse de l'environnement.

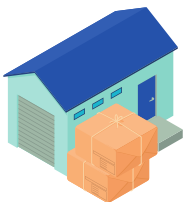
## Valoris en chiffres



**42** postes en parcours

Soit **29.4** ETP

**45%** de sorties dynamiques



**2 500m<sup>2</sup>** de locaux

**1 380 K€** de budget pour 2023  
**575 K€** de chiffre d'affaires en 2022



**369** tonnes d'objets collectés  
**105** tonnes réemployées

### L'ÉQUIPE

**Joan FREY - Directrice**

joan.frey@croix-rouge.fr

**Yves Bosson - Coordinateur technique**

yves.bosson@croix-rouge.fr

**Sandrine ROBIN - Encadrante couture & boutique**

sandrine.robin2@croix-rouge.fr

**Yannick GABILLARD - Encadrant vente en ligne & logistique**

yannick.gabillard@croix-rouge.fr

**Karim MOUDIR - Encadrant marché public - recyclerie**

karim.moudir@croix-rouge.fr

**Marianne MAGNARD - Encadrante marché public- recyclerie**

marianne.magnard@croix-rouge.fr

**Valérie LIENERE - Accompagnatrice socio-professionnelle**

valerie.lienere@croix-rouge.fr

**Stéphane SARRAZIN - Accompagnateur socio-professionnel**

stephane.sarrazin@croix-rouge.fr

**Éric MARCINIAC - Comptable et assistant administratif**

eric.marciniak@croix-rouge.fr

**Josette DUBARD - Assistante administrative & RH**

josette.dubard@croix-rouge.fr

# L'accompagnement vers l'emploi



## Public accompagné

**78** personnes accueillies en CDDI  
**56%** de bénéficiaires du RSA  
**29%** de public issu de QPV

## Levée des freins à l'emploi

**80%** des salariés accompagnés sur leurs démarches d'accès aux droits (soins, logement, etc.)

**11** thématiques d'ateliers (numérique, compétences, santé, création d'entreprises, préparation entretiens, découverte métiers, etc.)

**13** préparations à des entretiens de recrutement



## Actions de formation et périodes de mise en situation en milieu professionnel

**1 177 h** de formation proposées aux salariés

**37 salariés** ayant bénéficié de formations (CACES 1-3-5, habilitation électrique, sécurité incendie, FLE, etc.)

**8 missions** de travail en entreprise

**12 salariés** ayant effectué **20** périodes de mise en situation professionnelle

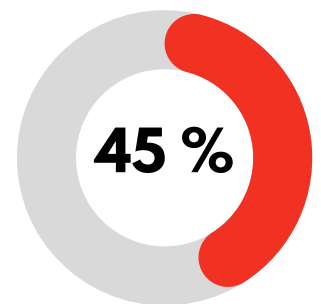
## Les sorties 2022

**6** sorties en emploi durable (18%)

**3** sorties en emploi de transition (9%)

**6** sorties positives (18%)

**18** autres sorties



taux de sorties dynamiques en 2022

Principaux employeurs partenaires :

**KIABI**



**VEOLIA**

**GRAND POITIERS**  
Communauté urbaine



# Verbatim commission insertion VALORIS



La commission d'insertion a pour ambition de préparer des réunions et des délibérations sur les questions d'insertion. Elle contribue également à **promouvoir** les dispositions et les stipulations conventionnelles applicables aux personnes en parcours d'insertion. Elle débat sur les conditions de travail de ces salariés ainsi que sur la **qualité** des parcours proposés par Croix-Rouge insertion en matière d'insertion.

“

"Ce qui me plaît c'est que tout le monde peut donner son avis, ouvrir des grands discussions sur des sujets, apprendre des choses des autres. J'aime aussi transmettre au reste de l'équipe les comptes-rendus des commissions pour qu'ils soient au courant et qu'ils donnent leur avis. J'espère que la commission va continuer, qu'on trouve des solutions aux sujets identifiés et que ça fructifie bien." **Emmanuel**



"La commission permet à chacun de s'exprimer et pouvoir envisager des évolutions dans nos activités et dans la structure. C'est très enrichissant, cela permet d'avoir à notre échelle des regards différents de ceux des permanents et de réfléchir ensemble à des solutions. Pour la suite, je souhaite que la Commission puisse permettre de tester des nouvelles méthodes pour compléter l'existant." **Estelle**



"Le plus important pour moi c'est de pouvoir transmettre ses idées, et transmettre les besoins et les demandes de mes collègues. J'aime faire des propositions pour avancer, donner des idées de nouveaux projets. On parle de beaucoup de choses dans la commission, et ça m'a aidé. Pour la suite, je souhaite que les futurs membres apportent des idées pour les autres et pour l'association, et garder un bon climat de travail." **Nadia**



"La commission est pratique car on peut parler de nos besoins, de nos soucis sans se demander à qui en parler. On nous demande notre avis sur comment améliorer, c'est bien car c'est pas le cas partout! On peut s'exprimer, mais dans un cadre qui permet de ne pas dire n'importe quoi ou d'inventer des choses. Il faut savoir écouter les autres car certains n'osent pas s'exprimer, et pas hésiter à dire ce qu'on pense car cela peut faire avancer les choses." **Achirafi**



"J'aime beaucoup partager avec les autres, participer et réfléchir à l'organisation pour progresser sur les sujets mobilité ou français par exemple. Pour les futurs membres de la commission qui seront là après moi, je leur conseille de participer pour réfléchir ensemble, et d'être gentils les uns envers les autres." **Zaina**



”

# Confection mobilier et divers

Filière Recycleries



## Produits et services proposés

**Rénovation** : nettoyage, réparation

**Relooking** : application de peinture, ponçage, sablage/aérogommage

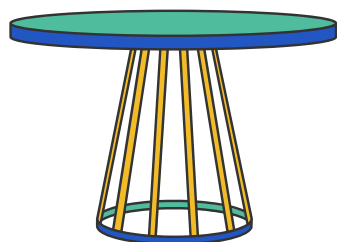
**Upcycling - fabrication** : détournement, assemblage, fabrication à partir de matériaux de récupération

## L'équipe et les moyens de production

6 salariés en parcours d'insertion, 1 encadrant technique

1 camion et 2 véhicules utilitaires

125 m<sup>2</sup> d'atelier et espace de stockage



## Réalisations 2022

315 pièces de mobilier & divers équipements relookés, upcyclés

43 prestations de sablage et relooking de meubles

Lauréat de l'appel à manifestation d'intérêt de l'AVISE, accompagnement le développement d'activités upcycling bois et textile





# Confection textile

Filière Recycleries



## Produits et services proposés

### Sur mesure

Prototypage, conception sur mesure, goodies personnalisés / logotypés

### Sous-traitance

Assemblage & couture selon cahier des charges, produits techniques

### Reprise textile

Chutes de production, produits déclassés, coton (recyclé en chiffon d'essuyage)

## L'équipe et les moyens de production

6 salariés en parcours d'insertion, 1 encadrante technique

1 camion et 2 véhicules utilitaires

125 m<sup>2</sup> d'atelier et espace de stockage



## Réalisations 2022

3 054 pièces textile confectionnées

8 tonnes de textiles revalorisées et recyclées

1 nouvelle collaboration maroquinerie  
(prototypage de porte-bouteilles en cuir recyclé)







# les ateliers croix-rouge

100% CIRCULAIRE, LOCAL & SOLIDAIRE

LA BOUTIQUE  
ÉPHÉMÈRE EST  
SOUTENUE PAR

ville de  
**poitiers**



# La boutique Les ateliers croix-rouge

Filière Recycleries



## Produits et services proposés

### Magasin de vente Les Ateliers Croix-Rouge

Meubles, vêtements, déco, livraison à domicile, pré-réservation partenaires

### Boutiques en ligne

[www.label-emmaus.co/fr](http://www.label-emmaus.co/fr), [www.atelierscroixrouge.com](http://www.atelierscroixrouge.com)

### Aménagement d'espaces professionnels

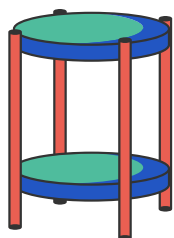
Fourniture de mobilier et équipements, relooking mobilier existant, conseils

## L'équipe et les moyens de production

**11** salariés en parcours d'insertion, **2** encadrants techniques

**1** camion et **2** véhicules utilitaires

**500m<sup>2</sup>** de vente, de studio et de stockage



## Réalisations 2022

**46 735** articles vendus représentant **70 tonnes**

**14 000** visiteurs accueillis

**826** colis expédiés

**1 boutique éphémère** dans le centre ville de Poitiers : 22 jours d'ouverture, 850 clients, 1 554 objets vendus



# L'exploitation de la recyclerie du Grand Poitiers

Filière Recycleries



Crédit photo : Guillaume Binet

## Produits et services proposés



### Collecte & tri

Collecte en containers et apports (entreprises, fondations), traçabilité des flux

### Réemploi & upcycling

Réparation, rénovation, nettoyage, testing, fabrication

### Recyclage matière

Démantèlement et séparation des matières (bois, métaux, textiles, etc.)

## L'équipe et les moyens de production

**18** salariés en parcours d'insertion, **2** encadrants techniques

**2** camions hayons

**1 500m<sup>2</sup>** d'espace de stockage et ateliers



## Réalisations 2022

**29 tonnes** traitées par mois - **18211 pièces** réceptionnées

**243 intervenants** externes dont **108 visiteurs**

**845** pièces fournies pour le bric à brac étudiants - **6 tonnes**



NOUS SOMMES

LÀ

POUR  
VOUS ACCOMPAGNER  
VERS L'EMPLOI



## Le portrait : Marianne Magnard

### Encadrante technique d'insertion tri et réemploi - Recyclerie marché public de Grand Poitiers

L'intérêt pour les objets est né pendant ma formation arts appliqués et histoire de l'art, puis j'ai découvert le travail social au travers de mes expériences professionnelles. En tant qu'encadrante technique à Valoris, mes missions consistent à préparer les salariés en transition à un emploi durable en leur transmettant des savoir être et des savoir faire, et en les amenant à révéler et développer leurs compétences.

J'aime le travail en équipe, avec les autres encadrants et les accompagnateurs.

J'aime les histoires, quel que soit le vecteur.

J'aime être avec des personnes qui viennent de partout dans le monde pour partager des avis, des cultures, et la vie du quotidien.

J'aime le travail social par le biais du "faire", en atelier, en étant dans l'action. Et la recyclerie est un support très intéressant : accompagner les agents pour remettre en vie des meubles et des objets, et les amener eux-mêmes à se reconstruire. Je vois beaucoup de parallèle entre les objets et les personnes que nous accompagnons, Un même regard est à poser. J'aime les vieux objets car ils arrivent avec une histoire, Ils sont souvent abîmés, cabossés, avec des rayures. Ils sont à traiter avec respect, minutie, et chaque pièce est unique.

Pour la suite, je souhaite continuer à accompagner avec le même plaisir, continuer à découvrir des gens et des objets ! et continuer à me nourrir de tout ça pour mon activité artistique que je poursuis, sur la création de tableaux à partir d'objets détournés.



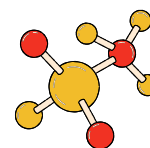
Leïa - par @Nouch'ka

# Les partenaires et clients



## Financeurs

Europe-FSE+, Etat, Département de la Vienne et Grand Poitiers



## Réseaux

Capée, Inaé, FAE de Buxerolles, RESO Ouest et Recita



## Partenaires emploi

Pôle Emploi, Département de la Vienne, MLI du Poitou, Cap emploi, Espoir 86, Coallia, Plateforme de l'inclusion, Audacia et Croix-Rouge française



## Clients et partenaires opérationnels

Veolia, Kiabi, Labelemmaüs, Recyclivre, Ecosystem, Ecomaison, Orange, Ethikdo, E2c Poitou-Charentes, GRDF, Suez, Amarande, SPA Poitiers, Cap Vert, Grand Poitiers, Afev, SIMER et Sud Vienne Poitou



## Le témoignage : Stéphane AUGEREAU, Directeur 4X Sécurité



"Le partenariat avec Valoris est une aventure commencée en 2016. Nous avons vu grandir cette structure et avons pu mettre à leur disposition nos compétences dans le champ de la sécurité des personnes, aussi bien dans la formation que dans le conseil. Toujours soucieux du bien-être et de la montée en compétences de leurs salariés, nous les avons accompagnés afin que chacun prenne conscience de son environnement et de sa personne, aussi bien dans la sphère professionnelle que privée.

La singularité de ce partenariat tient aussi bien à l'ambiance qui règne au sein de l'association qu'à la richesse des échanges due à la pluralité des profils de stagiaires, qui demande parfois une grande capacité d'adaptation du formateur !

C'est ainsi que nous avons plaisir à revoir nombre d'entre eux dans différentes structures où ils s'épanouissent aujourd'hui. Ils ne manquent jamais lors de nos rencontres de m'accueillir avec un sourire et un « bonjour M. Stéphane » qui me laisse à penser que notre œuvre commune perdure dans le temps et que notre relation va bien au-delà d'un transfert de compétences !"



# Les perspectives 2023

VALORIS poursuit et amplifie son action d'accompagnement de salariés en transition professionnelle par une économie circulaire, sociale et solidaire avec comme principaux leviers la recherche continue d'amélioration de ses pratiques et méthodes, et, l'implication dans un écosystème d'acteurs partenaires, engagés et solidaires.

## Accompagner vers l'emploi durable

- Professionnaliser les activités et favoriser la montée en compétences des équipes
- Consolider le réseau de partenaires emploi
- S'appuyer sur la force du collectif de permanents
- Lever les freins à l'emploi

## Réutiliser, revaloriser, recycler & innover

- Poursuivre l'expertise dans la valorisation et le recyclage de textiles & équipements
- Élargir les partenariats associatifs, entreprises et collectivités pour la mise en place de synergies
- Maintenir le double-objectif environnemental et social

## Proposer des produits et des services pour tous

- Adapter l'offre et proposer des services au plus près des besoins clients (ex : boutique éphémère)
- Rendre visible l'offre de produits et services personnalisés pour les professionnels
- Contribuer à la lutte contre la pauvreté





**croix-rouge insertion**  
FONDÉ PAR LA CROIX-ROUGE FRANÇAISE +

VALORIS



Cofinancé par  
l'Union européenne



Crédit photo : Croix-Rouge insertion  
Edition : mars 2023

### **Croix-Rouge insertion Valoris**

12 rue des Frères Lumière 86180 BUXEROLLES

Tél : 05.49.42.83.54

valoristextile@croix-rouge.fr

www.valoristextile.com

Facebook : @CroixRougeInsertionValoris

