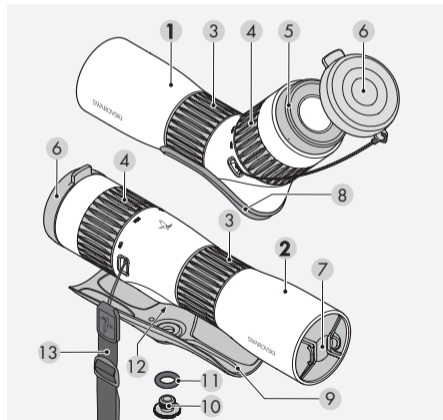


ENGLISH .....	3
РУССКИЙ .....	15
POLSKI .....	27
ČESKY .....	39
SLOVENSKY .....	51
MAGYAR .....	63
HRVATSKI .....	75
SLOVENSKI .....	87
SRPSKI .....	99

WE THANK YOU FOR CHOOSING THIS  
PRODUCT FROM SWAROVSKI OPTIK.  
IF YOU HAVE ANY QUESTIONS,  
PLEASE CONSULT YOUR SPECIALIST  
DEALER OR CONTACT US DIRECTLY AT  
[SWAROVSKIOPTIK.COM](http://SWAROVSKIOPTIK.COM).

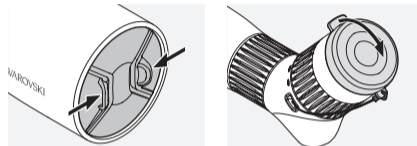
## 1. OVERVIEW



- 1 ATC spotting scope
- 2 STC spotting scope
- 3 Adjustment ring for focusing
- 4 Adjustment ring for changing magnification
- 5 Eyecup
- 6 Eyepiece cover
- 7 Objective lens cover
- 8 ATC half shell
- 9 STC half shell
- 10 Locking screw for half shell
- 11 O-ring (transport protection for locking screw)
- 12 Connection thread for tripod
- 13 Side carrying strap

## 2. OPERATION

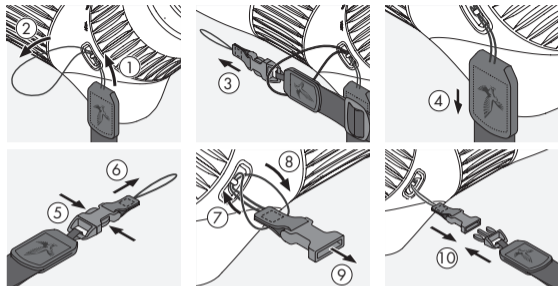
### 2.1 REMOVING THE OBJECTIVE LENS COVER AND EYEPIECE COVER



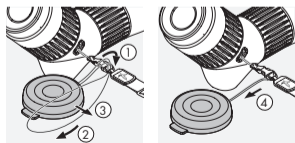
### 2.2 ATTACHING THE SIDE CARRYING STRAP

The objective lens cover is mounted when the instrument is delivered. The side carrying strap can be attached quickly and easily when required.

To attach the side carrying strap to the ATC/STC, hold the side that does not have the click fastener and feed the loop through the loop holder (1+2). Then pull the other end of the side carrying strap (3) through the loop and tighten it (4).

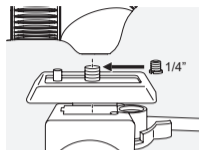


On the other side, release the end of the clip mechanism (5+6) and feed the loop through the loop holder (7). Then pull the end through the loop (8), tighten it (9), and attach the clip to the other end of the side carrying strap (10).



**Note:** When the carrying strap is mounted, the objective lens cover can be fixed to the carrying strap.

## 2.3 MOUNTING ON THE TRIPOD HEAD



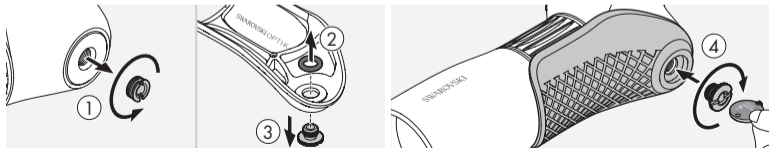
The ATC/STC has a  $\frac{3}{8}$ " UNC connection thread. The bush that has been inserted reduces the thread to  $\frac{1}{4}$ " UNC. The thread can therefore be used to mount an adapter plate and the spotting scope is compatible with all common tripod heads.

## 2.4 USE WITHOUT A TRIPOD

For use without a tripod, a detachable half shell is supplied. This can be attached using the locking screw provided and the connection thread.

Step 1: Remove the bush from the connection thread in the spotting scope.

Step 2: Remove the O-ring (black ring) supplied to protect the locking screw during transport.

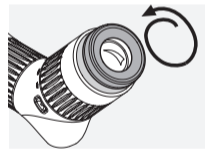




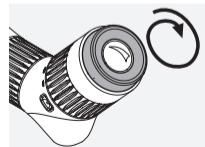
Step 3: Secure the half shell to the bottom of the spotting scope using the locking screw.

The spotting scope and half shell can be used either hands-free or supported, for example, on a backpack. The protective half shell allows both the focusing ring and the magnification adjustment ring to be rotated by 360° when placed on a surface.

## 2.5 ADJUSTING THE TWIST-IN EYECUP



For use without glasses: unscrew the twist-in eyecup (counterclockwise) as far as it will go.



For use with glasses: screw in the twist-in eyecup (clockwise) as far as it will go.

## 2.6 ADJUSTING THE FOCUS

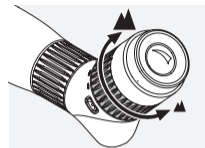


- For distant objects, turn the focusing adjustment ring to the right (clockwise).
- Turning the adjustment ring to the left (counterclockwise) allows you to observe objects from a close distance.

- For effortless observation, turn the focusing adjustment ring to the left (counterclockwise) until the image is slightly blurred. Then turn the adjustment ring to the right (clockwise) until the maximum image definition is reached.

**Practical tip:** use the focusing wheel on the spotting scope to continually set the focus. This will help to stop your eyes feeling tired.

## 2.7 USING THE ZOOM ADJUSTMENT RING



Changing magnification: turning the adjustment ring to the right increases the magnification, turning it to the left reduces the magnification. The index mark shows the current magnification setting.

## 3. CARE AND MAINTENANCE

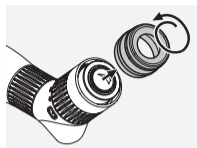
### 3.1 LENS-CLEANING CLOTH

With the included microfiber lens-cleaning cloth you can clean even the most sensitive glass surfaces. It is ideal for objective lenses, eyepieces, and eyeglasses.

Please keep the cloth clean, as dirt can damage the lens surface. If the cloth is dirty, you can wash it in lukewarm soapy water and let it air dry. Please use it only for cleaning glass surfaces.

### 3.2 CLEANING

We have designed all the components and surfaces of the scope to be easy to clean.



To ensure the long-lasting optical brilliance of your spotting scope, you should keep the glass surfaces free from dirt, oil, and grease. To clean the optics, first brush off any larger particles of dirt using an optical lens brush. Then breathe gently on the lens and polish it with the cleaning cloth to remove any remaining dirt.



The housing is best cleaned with a soft, moist cloth (please do not use the lens-cleaning cloth for this). If it is very dirty (e.g. with sand), the twist-in eyecup can be completely unscrewed for very easy cleaning.

### 3.3 USING INSECT REPELLENTS

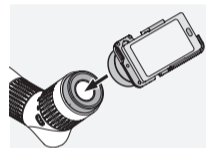
The active agent DEET (insect repellent) may - depending on the concentration - damage both synthetic materials and varnished surfaces. In particular, in cases where the product is newly applied and still damp on skin or hands which then come into contact with the surface.

As an alternative, insect repellents based on ICARIDIN can be used.

### 3.4 STORAGE

You should store your spotting scope in a well-ventilated, dark location. If the spotting scope is wet, it must be dried first. In tropical areas or areas with high humidity, it is best to store it in an airtight container with a moisture-absorbing agent (e.g. silica gel).

### 3.5 COMMENTS



Turn your spotting scope into a telephoto lens with SWAROVSKI OPTIK digiscoping adapters.

## 4. SAFETY RECOMMENDATIONS

### 4.1 WARNUNG!

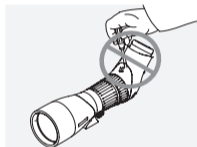


Never look at the sun with the spotting scope! This leads to injury of your eyes!

### 4.2 GENERAL INFORMATION



Please protect your spotting scope from jolts and jars.



Repair and service work shall only be carried out by either SWAROVSKI OPTIK Absam (Austria) or SWAROVSKI OPTIK North America and any work by non-authorised parties shall render the warranty void.

## WARRANTY

This product from SWAROVSKI OPTIK is a high-quality instrument for which we grant worldwide warranty and goodwill services. For more information, please visit: [https://swarop.tk/general\\_warranty](https://swarop.tk/general_warranty)



## TECHNICAL DATA

You can find all technical data for your product at: [https://swarop.tk/atcstc\\_technicaldata](https://swarop.tk/atcstc_technicaldata)

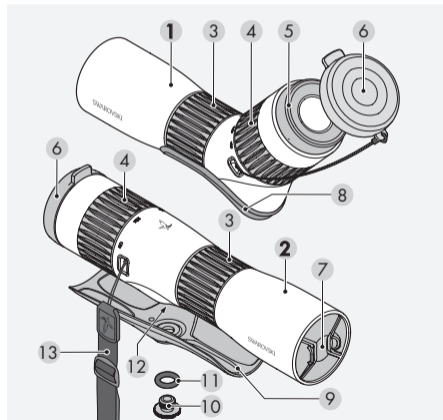


All details are typical values.

We reserve the right to make changes regarding design and delivery. We accept no liability for printing errors.

МЫ БЛАГОДАРИМ ВАС ЗА ВЫБОР  
ИЗДЕЛИЯ ОТ SWAROVSKI OPTIK.  
ЕСЛИ У ВАС ВОЗНИКНУТ ВОПРОСЫ,  
ПОЖАЛУЙСТА, ОБРАЩАЙТЕСЬ  
К НАШЕМУ ДИЛЕРУ В ВАШЕМ РЕГИОНЕ  
ИЛИ НЕПОСРЕДСТВЕННО НА  
SWAROVSKIOPTIK.COM.

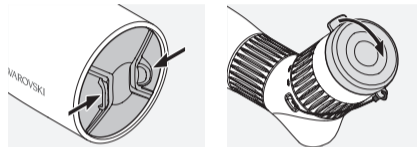
## 1. ОБЗОР



- 1 Зрительная труба ATC
- 2 Зрительная труба STC
- 3 Кольцо фокусировки
- 4 Кольцо настройки увеличения
- 5 Наглазник
- 6 Крышка для окуляра
- 7 Крышка объектива
- 8 Накладка для ATC
- 9 Накладка для STC
- 10 Крепежный винт для накладки
- 11 Защитное кольцо (для защиты крепежного винта при транспортировке)
- 12 Резьба для установки на штатив
- 13 Боковой ремень

## 2. ЭКСПЛУАТАЦИЯ

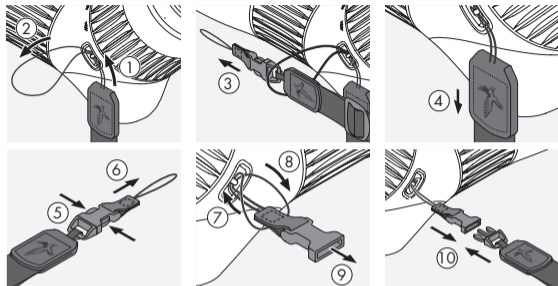
### 2.1 СНЯТИЕ КРЫШКИ ОБЪЕКТИВА И КРЫШКИ ДЛЯ ОКУЛЯРА



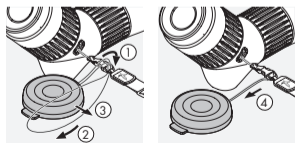
### 2.2 ПРИКРЕПЛЕНИЕ БОКОВОГО РЕМНЯ

Крышка объектива устанавливается при поставке прибора. При необходимости боковой ремень можно быстро и легко присоединить.

Чтобы присоединить боковой ремень к ATC/STC, возьмите его конец без крепления фастекс и протяните петлю через держатель петли (1+2). Затем протяните другой конец ремня (3) через петлю и затяните ее (4).

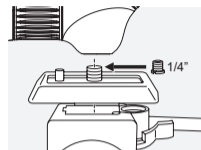


С другой стороны расстегните фастекс (5 + 6) и протяните петлю через держатель петли (7). Затем протяните этот конец через петлю (8) и затяните ее (9). Защелкните фастекс для соединения частей бокового ремня (10).



**Примечание:** Если установлен ремень для переноски, крышку окуляра можно закрепить на ремне для переноски.

## 2.3 УСТАНОВКА НА ГОЛОВУ ШТАТИВА



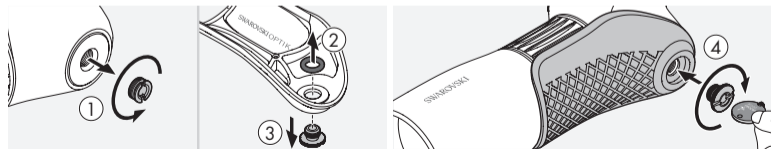
ATC/STC имеет соединительную резьбу  $\frac{3}{8}$ " UNC. Вставленная втулка уменьшает резьбу до  $\frac{1}{4}$ " UNC. Таким образом, резьба может использоваться для крепления штативной площадки и зрительная труба совместима со всеми распространенными головами штатива.

## 2.4 ИСПОЛЬЗОВАНИЕ БЕЗ ШТАТИВА

Для использования без штатива в комплект входит съемная накладка. Ее можно прикрепить с использованием прилагаемого крепежного винта и соединительной резьбы.

Шаг 1: Уберите втулку из соединительной резьбы в зрительной трубе.

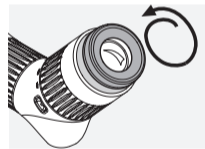
Шаг 2: Снимите черное кольцо, защищающее крепежный винт при транспортировке.



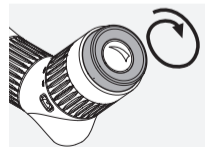
Шаг 3: Прикрепите накладку к нижней части зрительной трубы с использованием крепежного винта.

Зрительная труба с накладкой может использоваться, например, при размещении на рюкзаке. При размещении на какой-либо поверхности защитная накладка позволяет поворачивать кольцо фокусировки и кольцо настройки увеличения на 360°.

## 2.5 РЕГУЛИРОВКА ОПУСКАЮЩЕГОСЯ НАГЛАЗНИКА



Для использования без очков: выкрутите опускающийся наглазник (против часовой стрелки) до упора.



Для использования с очками: закрутите опускающийся наглазник (по часовой стрелке) до упора.

## 2.6 ФОКУСИРОВКА

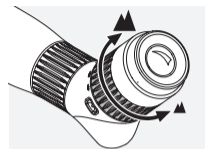


- Для наблюдений за удаленными объектами поверните колесо фокусировки вправо (по часовой стрелке).
- Поворот колеса фокусировки влево (против часовой стрелки) позволяет наблюдать за объектами с близкого расстояния.

• Для комфортных наблюдений поверните колесо фокусировки влево (против часовой стрелки), пока изображение не станет слегка размытым. Затем поверните колесо фокусировки вправо (по часовой стрелке) до достижения максимальной четкости изображения.

**Полезный совет:** используйте колесо фокусировки на зрительной трубе, чтобы постоянно настраивать фокус. Это позволит избежать усталости глаз.

## 2.7 ИСПОЛЬЗОВАНИЕ КОЛЬЦА НАСТРОЙКИ УВЕЛИЧЕНИЯ



Изменение увеличения: для большего увеличения поворачивайте кольцо настройки вправо, для меньшего увеличения поворачивайте его влево. Метка показывает текущую настройку увеличения.

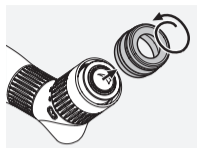
## 3. УХОД И ОБСЛУЖИВАНИЕ

### 3.1 САЛФЕТКА ДЛЯ ОЧИСТКИ ОПТИКИ

Прилагаемой салфеткой из микрофибры можно очищать даже самые чувствительные поверхности стекол. Она идеально подходит для объективов, окуляров и очков. Салфетка должна быть чистой, поскольку ее загрязнения могут повредить поверхность линз. Загрязнившуюся салфетку можно постирать в теплой мыльной воде и высушить на воздухе. Используйте ее только для очистки поверхностей оптических элементов.

### 3.2 ОЧИСТКА

Все элементы и поверхности зрительной трубы разработаны для обеспечения простой очистки.



Для длительного сохранения превосходных оптических характеристик вашей зрительной трубы поддерживайте поверхности оптических элементов в чистоте, не допуская попадания на них грязи, жира и масла. Чтобы почистить оптику, сначала удалите крупные частицы кистью для очистки линз. Затем осторожно подышите на линзу и отполируйте ее чистящей салфеткой для удаления оставшегося загрязнения. Корпус лучше всего очищать мягкой влажной тканью (не используйте для этого салфетку для очистки оптики). Если он сильно загрязнен (например, песком), можно полностью открутить опускающийся наглазник, чтобы упростить процесс очистки.

### 3.3 ИСПОЛЬЗОВАНИЕ СРЕДСТВ ОТ НАСЕКОМЫХ

Активный агент DEET (средство от насекомых), в зависимости от концентрации, может повредить как синтетические материалы так и лакированные поверхности. В частности, в тех случаях, когда средство от насекомых только что нанесено, еще влажное на коже или руках и затем вступают в контакт с поверхностью.

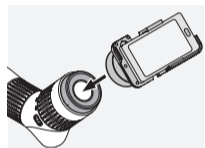
В качестве альтернативы можно использовать репелленты от насекомых на основе ICARIDIN.



### 3.4 ХРАНЕНИЕ

Хранить зрительную трубу следует в хорошо проветриваемом темном месте. Если зрительная труба влажная, сначала необходимо ее высушить. В тропических районах или в областях с высокой влажностью воздуха лучше хранить ее в герметичном контейнере с влагопоглотителем (таким как силикагель).

### 3.5 КОММЕНТАРИИ



Превратите свою зрительную трубу в телеобъектив с использованием адаптеров для дигископинга от SWAROVSKI OPTIK.

## 4. РЕКОМЕНДАЦИИ ПО БЕЗОПАСНОСТИ

### 4.1 ОСТОРОЖНО!

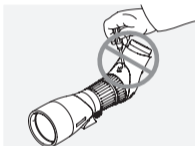


Запрещается направлять зрительную трубу на солнце!  
Опасно для глаз!

### 4.2 ОБЩИЕ ПРАВИЛА ЭКСПЛУАТАЦИИ



Оберегайте зрительную трубу от ударов.



Ремонт и обслуживание должны осуществляться только либо SWAROVSKI OPTIK Absam (Австрия) или SWAROVSKI OPTIK Северная Америка. Любые работы неуполномоченной стороной приводят к потере гарантии.

## ГАРАНТИЯ

Это изделие SWAROVSKI OPTIK является высококачественным инструментом, на который мы предоставляем международную гарантию изготовителя и добровольную гарантию. Для получения дополнительной информации посетите: [https://swarov.tk/general\\_warranty](https://swarov.tk/general_warranty)



## ТЕХНИЧЕСКИЕ ДАННЫЕ

Все технические характеристики вашего изделия приведены здесь: [https://swarov.tk/atcstc\\_technicaldata](https://swarov.tk/atcstc_technicaldata)

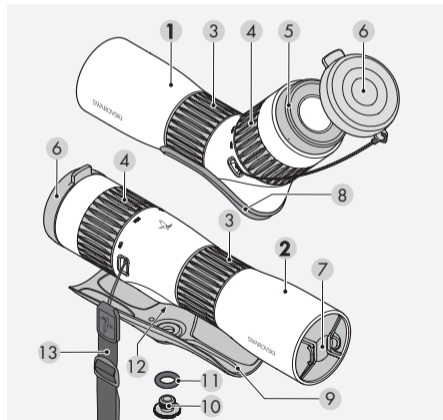


Все параметры являются типовыми.

Производитель оставляет за собой право изменять конструкцию и комплект поставки, он не несет ответственности за возможные опечатки.

DZIĘKUJEMY ZA WYBÓR PRODUKTU  
SWAROVSKI OPTIK. JEŚLI MASZ JAKIEŚ  
PYTANIA, SKONTAKTUJ SIĘ ZE SWOIM  
DEALEREM LUB BEZPOŚREDNIO Z NAMI:  
SWAROVSKIOPTIK.COM.

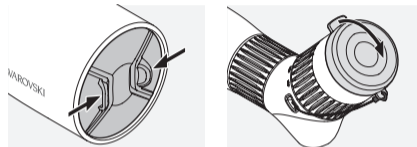
## 1. SCHEMAT POGLĄDOWY



- 1 Luneta obserwacyjna ATC
- 2 Luneta obserwacyjna STC
- 3 Pierścień do regulacji ostrości
- 4 Pierścień do regulacji powiększenia
- 5 Muszla oczna
- 6 Osłona okularu
- 7 Osłona obiektywu
- 8 Półokrągła podstawa ATC
- 9 Półokrągła podstawa STC
- 10 Śruba blokująca półokrągłą podstawę
- 11 O-ring (zabezpieczenie śruby blokującej na czas transportu)
- 12 Złączka gwintowana do statywu
- 13 Boczny pasek nośny

## 2. OBSŁUGA

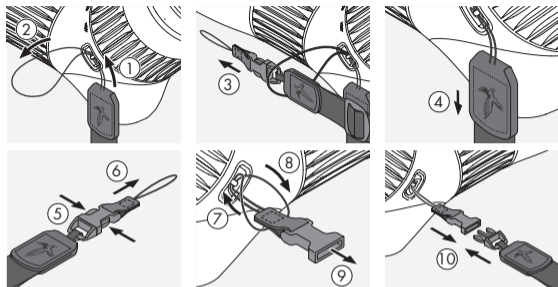
### 2.1 ZDEJMOWANIE OSŁON OBIEKTYWU I OKULARU



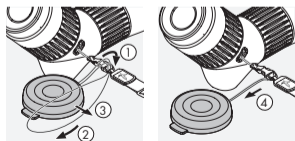
### 2.2 MOCOWANIE BOCZNEGO PASKA NOŚNEGO

Urządzenie jest dostarczane z założoną osłoną obiektywu. Boczny pasek nośny można szybko i łatwo przymocować, kiedy jest potrzebny.

Aby przymocować boczny pasek nośny do ATC/STC, należy złapać go za koniec bez klamry i przełożyć pętlę przez zaczep (1+2). Następnie należy przeciągnąć drugi koniec bocznego paska nośnego (3) przez pętlę i zaciągnąć (4).

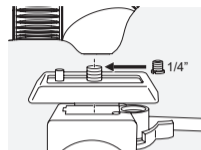


Po drugiej stronie należy odpiąć koniec paska z częścią klamry (5+6) i przełożyć pętlę przez zaczep (7). Następnie należy przeciągnąć koniec przez pętlę (8), zaciągnąć (9) i spiąć z drugą częścią klamry na końcu bocznego paska nośnego (10).



**Uwaga:** Kiedy pasek nośny jest przymocowany, można do niego przytwierdzić osłonę obiektywu.

## 2.3 MOCOWANIE GŁÓWICY STATYWU



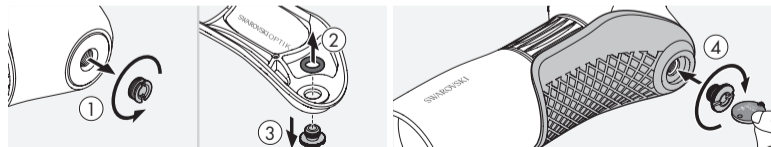
ATC/STC ma złączkę gwintowaną  $\frac{3}{8}$ " UNC. Umieszczona w niej tuleja zmniejsza średnicę gwintu do  $\frac{1}{4}$ " UNC. Dzięki temu złączkę można użyć do zamocowania płytki adaptera, która sprawia, że luneta obserwacyjna pasuje do głowic wszystkich najczęściej używanych statywów.

## 2.4 KORZYSTANIE Z URZĄDZENIA BEZ STATYWU

Urządzenie jest dostarczane ze zdejmowaną półokrągłą podstawą umożliwiającą korzystanie z urządzenia bez statywu. Podstawę można przymocować przy pomocy śruby blokującej wchodzącej w skład zestawu oraz złączki gwintowanej.

Krok 1: Usuń tuleję ze złączki gwintowanej w lunecie.

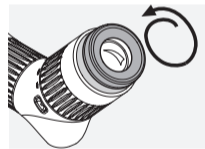
Krok 2: Usuń O-ring (czarny pierścień) zabezpieczający śrubę blokującą na czas transportu.



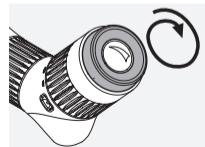
Krok 3: Przymocuj półokrągłą podstawę do dolnej części lunety przy pomocy śruby blokującej.

Lunetę obserwacyjną z półokrągłą podstawą można używać albo bez użycia rąk, albo z podparciem, na przykład na plecaku. Ochronna półokrągła podstawa umożliwia obracanie pierścieniami do regulacji ostrości i powiększenia o 360° po umieszczeniu urządzenia na dowolnym podłożu.

## 2.5 REGULACJA WKRĘCANEJ MUSZLI OCZNEJ



Aby korzystać z urządzenia bez okularów: wykręć muszlę oczną do oporu (przeciwnie do kierunku ruchu wskazówek zegara).



Aby korzystać z urządzenia w okularach: wkręć muszlę oczną do oporu (zgodnie z kierunkiem ruchu wskazówek zegara).

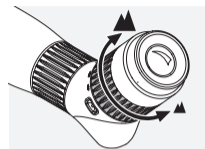
## 2.6 REGULACJA OSTROŚCI



- Aby obserwować obiekty znajdujące się daleko, obracaj pierścień do regulacji ostrości w prawo (zgodnie z kierunkiem ruchu wskazówek zegara).
- Obracanie pierścienia do regulacji ostrości w lewo (przeciwnie do kierunku ruchu wskazówek zegara) umożliwia obserwację obiektów znajdujących się blisko.
- Aby prowadzić obserwację bez uczucia zmęczenia, obracaj pierścień do regulacji ostrości w lewo (przeciwnie do kierunku ruchu wskazówek zegara) do chwili, gdy obraz będzie lekko rozmyty. Następnie obracaj pierścień do regulacji ostrości w prawo (zgodnie z kierunkiem ruchu wskazówek zegara) do osiągnięcia maksymalnej ostrości obrazu.

**Praktyczna rada:** pierścienia do regulacji ostrości w lunecie obserwacyjnej należy używać na bieżąco do ustawiania ostrości. Pozwala to uniknąć zmęczenia wzroku.

## 2.7 KORZYSTANIE Z PIERŚCIENIA DO REGULACJI POWIĘKSZENIA



Zmiana powiększenia: obrót pierścienia do regulacji powiększenia w prawo pozwala zwiększyć powiększenie, a obrót w lewo pozwala je zmniejszyć. Wskaźnik pokazuje aktualne ustawienie powiększenia.

## 3. KONSERWACJA I CZYSZCZENIE

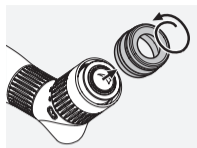
### 3.1 ŚCIERECZKA DO CZYSZCZENIA SOCZEWEK

Dołączona do urządzenia ściereczka z mikrofibry umożliwia czyszczenie nawet najdelikatniejszych powierzchni szklanych. Nadaje się doskonale do czyszczenia soczewek obiektywu i okularu oraz okularów.

Ściereczka powinna być zawsze czysta, ponieważ zabrudzenia mogłyby uszkodzić powierzchnię soczewek. Zabrudzoną ściereczkę należy wyprać w letniej wodzie z mydłem i wysuszyć na powietrzu. Ściereczki należy używać wyłącznie do czyszczenia powierzchni szklanych.

### 3.2 CZYSZCZENIE

Wszystkie elementy i powierzchnie lunety zaprojektowano i wykonano z myślą o łatwym utrzymaniu czystości.



Ochrona powierzchni szklanych przed zanieczyszczeniem pyłem, olejem lub smarem pozwoli na długo zachować doskonałą sprawność optyczną lunety obserwacyjnej. Aby oczyścić elementy optyczne, należy najpierw usunąć większe zabrudzenia przy pomocy pędzla do czyszczenia soczewek. Następnie należy chuchnąć delikatnie na soczewkę i wypolerować ją ściereczką do czyszczenia, usuwając pozostałe zabrudzenia.

Obudowę najlepiej czyścić wilgotną miękką ściereczką (nie należy używać w tym celu ściereczki do czyszczenia soczewek). Jeżeli wkręcana muszla oczna jest mocno zabrudzona (np. piaskiem), można ją całkowicie odkręcić, co umożliwi jej łatwe wyczyszczenie.

### 3.3 STOSOWANIE PREPARATÓW ODSTRASZAJĄCYCH OWADY

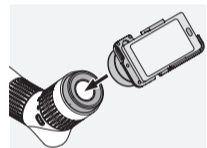
Substancja czynna DEET wchodząca w skład preparatów odstraszających owady może, w zależności od stężenia, powodować uszkodzenia tworzyw sztucznych i powierzchni lakierowanych. Ryzyko uszkodzenia występuje w szczególności bezpośrednio po aplikacji, podczas kontaktu skóry lub rąk wilgotnych od preparatu z powierzchnią podatną na uszkodzenia.

Zamiennie można stosować preparaty odstraszające owady na bazie IKARYDYN.

### 3.4 PRZECHOWYWANIE

Lunetę obserwacyjną należy przechowywać w ciemnym miejscu o dobrej wentylacji. Jeżeli luneta obserwacyjna jest mokra, należy ją najpierw wysuszyć. W obszarach tropikalnych lub w miejscach o wysokiej wilgotności powietrza najlepiej przechowywać ją w hermetycznie zamkniętym pojemniku ze środkiem pochłaniającym wilgoć (np. żelem krzemionkowym).

### 3.5 UWAGI



Adaptory do digiscopingu marki SWAROVSKI OPTIK pozwolą zmienić lunetę obserwacyjną w teleobiektyw.

## 4. ZALECENIA DOTYCZĄCE BEZPIECZEŃSTWA

### ⚠ 4.1 OSTRZEŻENIE!



Nigdy nie należy patrzeć na tarczę słoneczną przez lunetę obserwacyjną! Może to skutkować uszkodzeniem wzroku!

### 4.2 INFORMACJE OGÓLNE



Lunetę obserwacyjną należy chronić przed wstrząsami i wibracjami.



Wszelkie naprawy i prace serwisowe mogą być przeprowadzane wyłącznie przez firmę SWAROVSKI OPTIK Absam (w Austrii) lub SWAROVSKI OPTIK North America. Wykonanie jakichkolwiek prac przez osoby nieupoważnione będzie skutkować utratą gwarancji.

## GWARANCJA

Ten produkt marki SWAROVSKI OPTIK to najwyższej klasy urządzenie objęte globalną ofertą usług w zakresie gwarancji i świadczeń grzecznościowych. Więcej informacji na stronie:

[https://swarop.tk/general\\_warranty](https://swarop.tk/general_warranty)



## DANE TECHNICZNE

Pełne dane techniczne dotyczące produktu są dostępne na stronie:

[https://swarop.tk/atcstc\\_technicaldata](https://swarop.tk/atcstc_technicaldata)



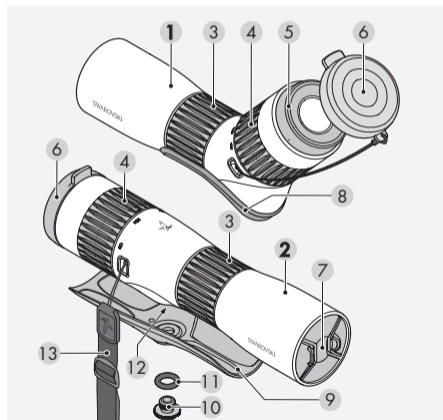
Wszystkie przytoczone dane techniczne są wartościami typowymi.

Zastrzega się możliwość zmian w wykonaniu i zakresie dostawy, a także błędów w druku.

DĚKUJEME VÁM, ŽE JSTE SI VYBRALI  
VÝROBEK SWAROVSKI OPTIK. POKUD  
BUDETE MÍT DOTAZY, OBRAŤTE SE  
PROSÍM NA SVÉHO SPECIALIZOVANÉHO  
PRODEJCE NEBO NÁS KONTAKTUJTE  
PŘÍMO NA SWAROVSKIOPTIK.COM.



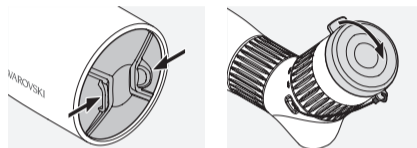
## 1. PŘEHLED



- 1 ATC teleskop
- 2 STC teleskop
- 3 Nastavovací zaostřovací kroužek
- 4 Nastavovací kroužek pro změnu zvětšení
- 5 Očnice
- 6 Kryt okuláru
- 7 Kryt objektivu
- 8 ATC poloviční upevňovací prvek
- 9 STC poloviční upevňovací prvek
- 10 Pojistný šroub pro poloviční upevňovací prvek
- 11 O-kroužek (ochrana pojistného šroubu při přepravě)
- 12 Závit pro připojení stativu
- 13 Boční řemen

## 2. OBSLUHA

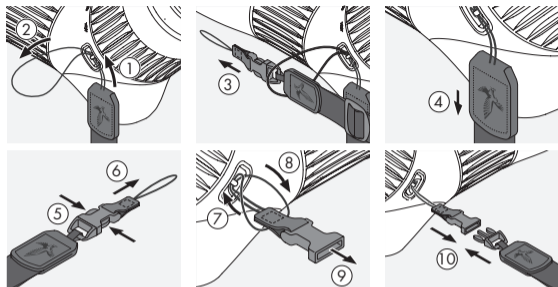
### 2.1 ODSTRANĚNÍ KRYTU OBJEKTIVU A KRYTU OKULÁRU



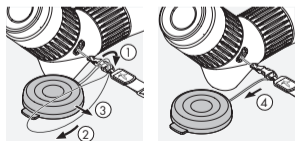
### 2.2 PŘIPOJENÍ BOČNÍHO ŘEMENE NA NOŠENÍ

Přístroj se dodává s nasazeným krytem objektivu. Boční řemen na nošení lze rychle a snadno připevnit, až to bude zapotřebí.

Pokud chcete namontovat k zařízení ATC/STC boční řemen na nošení, držte část bez zacvakávacího upevňovacího prvku a převlečte smyčku přes držák smyčky (1+2). Potom protáhněte druhý konec bočního řemene na nošení (3) skrz smyčku a utáhněte ji (4).

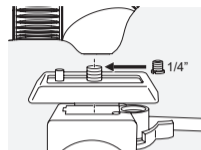


Na druhé straně uvolněte konec mechanismu svorky (5+6) a protáhněte smyčku skrz držák smyčky (7). Potom protáhněte konec přes smyčku (8), dotáhněte ji (9) a připevněte svorku ke druhému konci bočního řemene (10).



**Poznámka:** Když je namontován řemen na nošení, lze k němu připevnit kryt objektivu.

## 2.3 MONTÁŽ NA HLAVU STATIVU



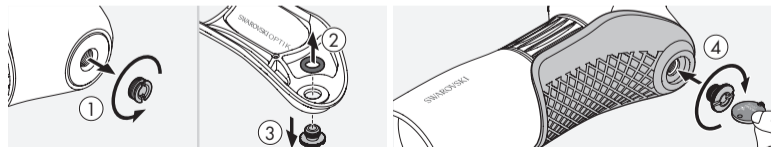
Zařízení ATC/STC je vybaveno  $\frac{3}{8}$ " UNC závitem pro připojení. Vložená objímka redukuje závit na  $\frac{1}{4}$ " UNC. Díky tomu lze závit použít k montáži desky adaptéru a teleskop je kompatibilní se všemi běžnými hlavami stativů.

## 2.4 POUŽITÍ BEZ STATIVU

Pro použití bez stativu se dodává odnímatelný poloviční upevňovací prvek. Tento prvek lze připevnit pomocí dodávaného pojistného šroubu a závitu pro připojení.

Krok 1: Odstraňte ze závitu pro připojení v teleskopu objímku.

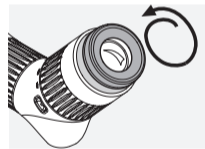
Krok 2: Odstraňte dodávaný O-kroužek (černý kroužek) chránící pojistný šroub při přepravě.



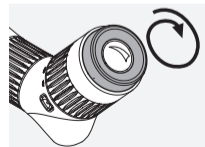
Krok 3: Připevněte poloviční upevňovací prvek ke spodní části teleskopu pomocí pojistného šroubu.

Teleskop a poloviční upevňovací prvek lze použít buď bez použití rukou, nebo jej lze opřít, například o batoh. Ochranný poloviční upevňovací prvek umožňuje otáčet zaostřovacím kroužkem i nastavovacím kroužkem zvětšení o 360°, když je zařízení umístěno na povrchu.

## 2.5 NASTAVENÍ ŠROUBOVACÍHO OKULÁRU



Pro použití bez brýlí: odšroubujte šroubovací okulár (proti směru hod. ručiček) do krajní polohy.



Pro použití s brýlemi: zašroubujte šroubovací okulár (ve směru hod. ručiček) do krajní polohy.

## 2.6 NASTAVENÍ ZAOSTŘENÍ

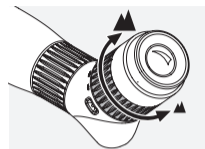


- Pro pozorování vzdálených objektů otočte zaostřovací kroužek doprava (ve směru hodinových ručiček).
- Pokud otočíte zaostřovací kroužek doleva (proti směru hodinových ručiček), můžete pozorovat objekty zblízka.

- Pro pohodlné pozorování otáčejte zaostřovací kroužek doleva (proti směru hodinových ručiček), dokud nebude obraz mírně rozmazaný. Potom otáčejte zaostřovací kroužek doprava (ve směru hodinových ručiček), dokud nedosáhnete maximální ostrost obrazu.

**Praktický tip:** postupně zaostřujte pomocí zaostřovacího kolečka na teleskopu. Tím předejdete únavě očí.

## 2.7 POUŽITÍ NASTAVOVACÍHO KOLEČKA ZOOMU



Změna zvětšení: otočením nastavovacího kolečka doprava zvýšíte zvětšení, otočením kolečka doleva zvětšení snížíte. Značka označuje aktuální nastavení zvětšení.

## 3. PÉČE A ÚDRŽBA

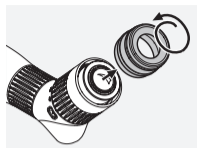
### 3.1 ČISTICÍ HADŘÍK NA ČOČKY

Pomocí přiloženého čistícího hadříku na čočky z mikrovláken můžete vyčistit i ty nejcitlivější skleněné povrchy. Hadřík je ideální k čištění objektivů, okulárů a brýlí.

Udržujte hadřík čistý, protože nečistoty mohou poškodit povrch objektivu. Pokud je hadřík znečištěný, můžete ho vyprat ve vlažné mýdlové vodě a nechat ho uschnout na vzduchu. Hadřík používejte pouze k čištění skleněných povrchů.

### 3.2 ČIŠTĚNÍ

Všechny součásti a povrchy puškohledu jsme navrhli tak, aby umožňovaly snadné čištění.



K zajištění dlouhodobé optické výjimečnosti teleskopu byste měli dbát, aby se na skleněné povrchy nedostaly nečistoty, olej ani mazivo. Pokud chcete vyčistit objektiv, nejdřív setřete všechny větší částice nečistot kartáčkem na objektivy. Potom na objektiv lehce dýchněte a vyleštěte jej čistícím hadříkem, abyste odstranili veškeré zbývající nečistoty.

Pouzdro nejlépe vyčistíte pomocí měkkého a vlhkého hadříku (nepoužívejte k tomuto účelu hadřík na čištění objektivu). Pokud je zařízení silně znečištěné (např. pískem), lze úplně odšroubovat šroubovací okulár pro velice snadné vyčištění.

### 3.3 POUŽÍVÁNÍ REPELENTŮ PROTI HMYZU

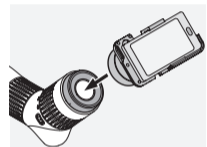
Aktivní složka DEET (repelent proti hmyzu) může v závislosti na koncentraci poškozovat jak syntetické materiály, tak lakované povrchy. To platí zejména v případech, kdy je prostředek ihned po nanesení na kůži nebo ruce stále vlhký a kůže se potom dostane do kontaktu s povrchem.

Jako alternativu lze používat repelenty proti hmyzu založené na látce ICARIDIN.

### 3.4 SKLADOVÁNÍ

Teleskop můžete skladovat na dobře větraném chladném místě. Pokud dojde k namočení teleskopu, nechte jej nejdřív vyschnout. V tropických oblastech nebo oblastech s vysokou vlhkostí bude nejlepší, pokud budete zařízení skladovat ve vzduchotěsné nádobě společně s činidlem pohlcujícím vlhkost (např. silikagelem).

### 3.5 POZNÁMKY



Změňte svůj teleskop na teleobjektiv pomocí digiscoping adaptérů SWAROVSKI OPTIK.

## 4. BEZPEČNOSTNÍ DOPORUČENÍ

### ⚠ 4.1 VAROVÁNÍ!

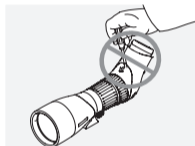


Nikdy se nedívejte teleskopem do slunce! Poškodili byste si oči!

### 4.2 OBECNÉ INFORMACE



Chraňte teleskop před údery a otřesy.



Opravy a servisní práce smí provádět pouze společnost SWAROVSKI OPTIK Absam (Rakousko) nebo SWAROVSKI OPTIK North America a jakákoli práce provedená neautorizovanými stranami bude mít za následek ztrátu platnosti záruky.

## ZÁRUKA

Tento produkt od společnosti SWAROVSKI OPTIK je vysoce kvalitní přístroj, pro který poskytujeme celosvětové služby v rámci záruky a kulance. Další informace získáte na adrese:

[https://swarop.tk/general\\_warranty](https://swarop.tk/general_warranty)



## TECHNICKÉ ÚDAJE

Všechny technické údaje k produktu naleznete na adrese:

[https://swarop.tk/atcstc\\_technicaldata](https://swarop.tk/atcstc_technicaldata)

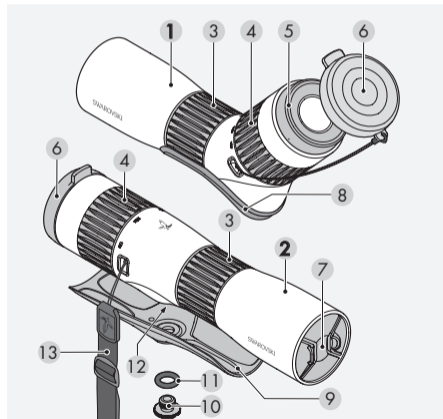


Všechny uvedené technické údaje představují typické hodnoty.

Změny v provedení a dodávce, stejně jako tiskové chyby jsou vyhrazeny.

ĎAKUJEME VÁM, ŽE STE SI VYBRALI  
VÝROBOK SWAROVSKI OPTIK.  
KEĎ BUDETE MAŤ NEJAKÉ OTÁZKY,  
OBRÁŤTE SA, PROSÍM NA SVOJHO  
ŠPECIALIZOVANÉHO PREDAJCU  
ALEBO NÁS KONTAKTUJTE PRIAMO  
NA SWAROVSKIOPTIK.COM.

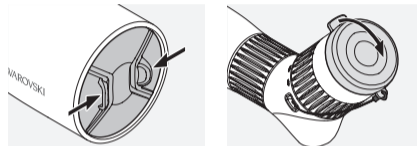
## 1. PREHĽAD



- 1 ATC teleskop
- 2 STC teleskop
- 3 Nastavovací krúžok zaostrenia
- 4 Nastavovací krúžok zmeny zväčšenia
- 5 Okulár
- 6 Kryt okulára
- 7 Kryt objektívu
- 8 ATC polovičný kryt
- 9 STC polovičný kryt
- 10 Poistná skrutka pre polovičný kryt
- 11 O-krúžok (prepravná ochrana poistnej skrutky)
- 12 Spojovací závit pre statív
- 13 Bočný remeň

## 2. OBSLUHA

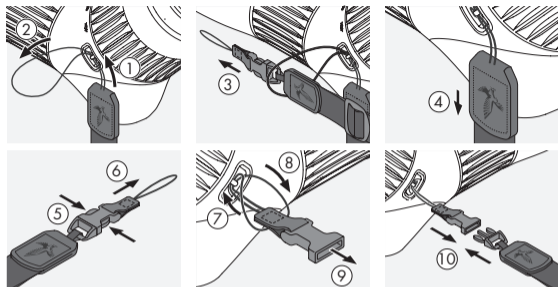
### 2.1 ODSTRÁNENIE KRYTU OBJEKTÍVU A KRYTU OKULÁRA



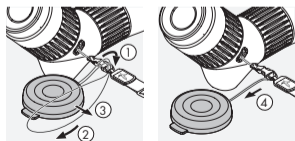
### 2.2 PRIPEVNIENIE BOČNÉHO REMEŇA

Kryt objektívu je pri dodaní prístroja namontovaný. Bočný remeň je možné v prípade potreby rýchlo a jednoducho pripevniť.

Ak chcete k zariadeniu ATC/STC pripevniť bočný remeň, držte časť bez zacvakávacieho upevňovacieho prvku a prevlečte slučku cez držiak slučky (1+2). Potom pretiahnite druhý koniec bočného remeňa (3) cez slučku a utiahnite ju (4).

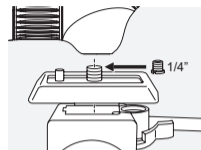


Na druhej strane uvoľníte koniec zacvakávacieho mechanizmu (5+6) a prevlečte slučku cez držiak slučky (7). Potom pretiahnite koniec cez slučku 8, dotiahnite ju 9, a pripevnite svorku k druhému koncu bočného remeňa 10.



**Poznámka:** Po montáži remeňa je k nemu možné pripevniť kryt objektívu.

## 2.3 MONTÁŽ NA HLAVU STATÍVU



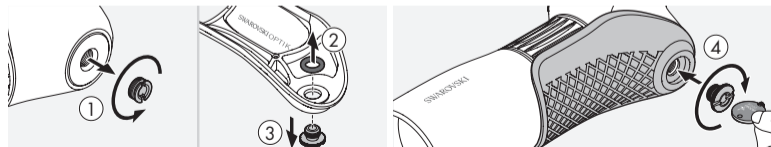
ATC/STC má spojovací závit  $\frac{3}{8}$ " UNC. Vložené puzdro redukuje závit na  $\frac{1}{4}$ " UNC. Závit je preto možné použiť na montáž adaptérovej dosky a teleskop je kompatibilný so všetkými bežnými hlavami statívu.

## 2.4 POUŽITIE BEZ STATÍVU

Na použitie bez statívu je dodávaný odnímateľná polovičný kryt. Je možné pripevniť pomocou dodanej poistnej skrutky a spojovacieho závitu.

Krok 1: Odstráňte puzdro zo spojovacieho závitu v teleskope.

Krok 2: Odstráňte dodaný O-krúžok (čierny krúžok), aby ste chránili poistnú skrutku počas prepravy.

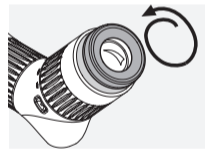




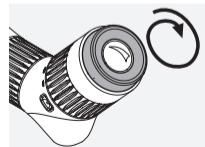
Krok 3: Zaistíte polovičný kryt k spodnej časti teleskopu pomocou poistnej skrutky.

Teleskop a polovičný kryt je možné použiť buď bez použitia rúk, alebo s oporou, napríklad na batohu. Ochranný polovičný kryt umožňuje otáčanie zaostrovacieho krúžka aj nastavovacieho krúžka zväčšenia o 360° pri umiestnení na povrch.

## 2.5 NASTAVENIE SKRUTKOVACIEHO OKULÁRA



Na použitie bez okuliarov: odskrutkujte skrutkovacie okuláre (proti smeru hodinových ručičiek) až na doraz.



Na použitie s okuliarmi: zaskrutkujte skrutkovacie okuláre (v smere hodinových ručičiek) až na doraz.

## 2.6 NASTAVENIE ZAOSTRENIA



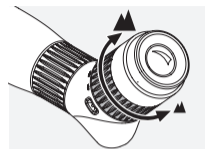
- Pri vzdialených objektoch otočte prstenec nastavenia zaostrenia doprava (v smere hodinových ručičiek).

- Otočenie nastavovacieho krúžka doľava (proti smeru hodinových ručičiek) umožňuje pozorovať objekty z blízka.

- Pre bezproblémové pozorovanie otáčajte krúžkom nastavenia zaostrenia doľava (proti smeru hodinových ručičiek), kým nebude obraz mierne rozmazaný. Potom otáčajte nastavovacím krúžkom doprava (v smere hodinových ručičiek), kým nedosiahnete maximálnu rozlíšenie obrazu.

**Praktický tip:** na plynulé nastavenie zaostrenia použite zaostrovacie koliesko na teleskope. Pomôže vám to, aby sa vaše oči necítili unavene.

## 2.7 POUŽÍVANIE NASTAVOVACIEHO KRÚŽKA ZVÄČŠENIA



Zmena zväčšenia: otáčaním nastavovacieho krúžka doprava sa zväčšenie zvyšuje, otáčaním doľava sa zväčšenie znižuje. Indexová značka zobrazuje aktuálne nastavenie zväčšenia.

## 3. STAROSTLIVOSŤ A ÚDRŽBA

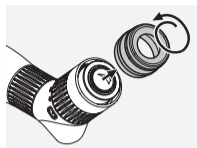
### 3.1 ČISTIACA HANDRIČKA NA ŠOŠOVKY

Pomocou priloženej čistiacej handričky na šošovky z mikrovlákien môžete vyčistiť aj tie najcitlivejšie sklenené povrchy. Handrička je ideálna na čistenie objektívov, okuliarov a okuliarov.

Udržujte handričku čistú, pretože nečistoty môžu poškodiť povrch objektívu. Ak je handrička špinavá, môžete ju vyprať vo vlažnej mydlovej vode a nechať uschnúť na vzduchu. Tkaninu používajte iba na čistenie sklenených povrchov.

### 3.2 ČISTENIE

Všetky súčasti a povrchy puškového ďalekohľadu sme navrhli tak, aby umožňovali jednoduché čistenie.



Na zabezpečenie dlhodobej optickej výnimočnosti teleskopu by ste mali dbať na to, aby sa na sklenené povrchy nedostali nečistoty, olej ani mazivo. Ak chcete vyčistiť objektív, najskôr zotrite všetky väčšie nečistoty pomocou kefy na objektív. Potom na objektív zľahka dýchnite a vyleštite ho čistiacou handričkou, aby ste odstránili všetky zvyšné nečistoty.

Puzdro najlepšie vyčistíte pomocou mäkkej a vlhkej handričky (nepoužívajte na tento účel handričku na čistenie objektívu). Ak je veľmi znečistená (napríklad pieskom), očnicu možno úplne odskrutkovať, čím sa veľmi ľahko vyčistí. Ak je zariadenie silne znečistené (napr. pieskom), skrutkovací okulár môžete úplne odskrutkovať a veľmi ľahko ho vyčistiť.

### 3.3 POUŽITIE REPELENTOV PROTI HMYZU

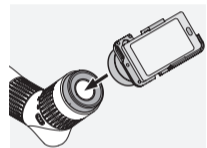
Aktívna látka DEET (repelent proti hmyzu) môže v závislosti od koncentrácie poškodiť syntetické materiály aj lakované povrchy. Najmä v prípadoch, keď je výrobok čerstvo nanesený a ešte vlhký na pokožke alebo rukách, ktoré potom prichádzajú do kontaktu s povrchom.

Ako alternatíva sa môžu použiť repelenty proti hmyzu na báze ICARIDIN.

### 3.4 SKLADOVANIE

Teleskop by ste mali skladovať na dobre vetranom a tmavom mieste. Ak je teleskop mokrý, musí sa najskôr vysušiť. V tropických oblastiach alebo oblastiach s vysokou vlhkosťou odporúčame zariadenie skladovať vo vzduchotesnej nádobe spoločne s činidlom pohlcujúcim vlhkosť (napr. silikagélom).

### 3.5 KOMENTÁRE



Premeňte svoj teleskop na teleobjektív s adaptéromi SWAROVSKI OPTIK digiscoping.

## 4. BEZPEČNOSTNÉ ODPORÚČANIA

### 4.1 VAROVANIE!

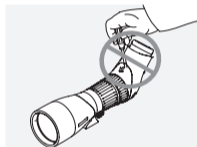


Nikdy sa nepozerajte teleskopom do slnka! Poškodili by ste si zrak!

### 4.2 VŠEOBECNÉ INFORMÁCIE



Chráňte svoj teleskop pred otrasmi a nárazmi.



Opravy a servisné práce smie vykonávať iba SWAROVSKI OPTIK Absam (Rakúsko) alebo SWAROVSKI OPTIK Severná Amerika a akákoľvek práca neautorizovanými stranami spôsobí neplatnosť záruky.

## ZÁRUKA

Tento výrobok spoločnosti SWAROVSKI OPTIK je prístroj veľmi vysokej kvality, na ktorý na celom svete poskytujeme záruku a služby kulanacie. Viac informácií nájdete na:

[https://swarop.tk/general\\_warranty](https://swarop.tk/general_warranty)



## TECHNICKÉ ÚDAJE

Všetky technické údaje k produktu nájdete na adrese: [https://swarop.tk/atcstc\\_technicaldata](https://swarop.tk/atcstc_technicaldata)

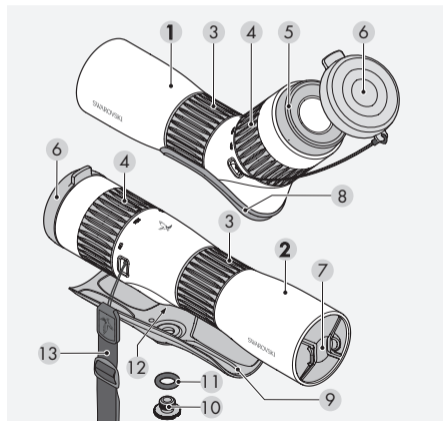


Všetky údaje sú typické hodnoty.

Vyhradzujeme si právo na zmenu dizajnu a výkonu. Za tlačové chyby nenesieme žiadnu zodpovednosť.

KÖSZÖNJÜK, HOGY A SWAROVSKI  
OPTIK TERMÉKÉT VÁSÁROLTA.  
BÁRMILYEN KÉRDÉSÉVEL KÉRJÜK,  
FORDULJON SZAKEMBEREINKHEZ, VAGY  
VEGYE FEL VELÜNK A KAPCSOLATOT  
A SWAROVSKIOPTIK.COM HONLAPON.

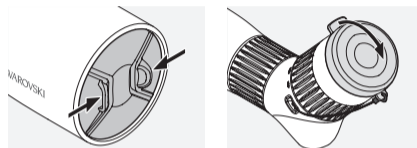
## 1. ÁTTEKINTÉS



- 1 ATC teleszkóp
- 2 STC teleszkóp
- 3 Fókuszállító gyűrű
- 4 Nagyításállító gyűrű
- 5 Szemkagyló
- 6 Szemlencsevédő
- 7 Objektívfedél
- 8 ATC rögzítőfoglat
- 9 STC rögzítőfoglat
- 10 Rögzítőcsavar a rögzítőfoglathoz
- 11 O-gyűrű (a rögzítőcsavar védelme szállítás során)
- 12 Állványfoglat
- 13 Oldalsó hordozópánt

## 2. MŰKÖDTETÉS

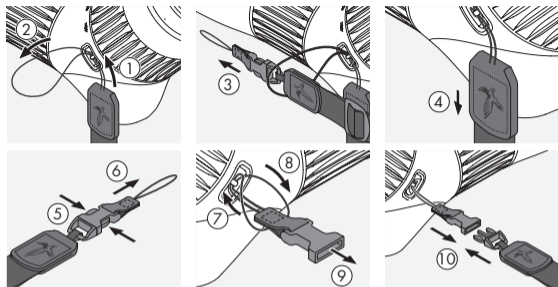
### 2.1 AZ OBJEKTÍVFEDÉL ÉS A SZEMLENCSEVÉDŐ ELTÁVOLÍTÁSA



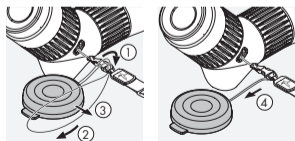
### 2.2 AZ OLDALSÓ HORDOZÓPÁNT CSATLAKOZTATÁSA

Átadásakor az objektívfedél fel van helyezve az eszközre. Az oldalsó hordozópánt szükség esetén gyorsan és egyszerűen csatlakoztatható.

Az oldalsó hordozópánt ATC-re/STC-re való rögzítéséhez fogja meg a pántot a csat nélküli végénél, majd fűzze át a hurkot a bújtatón (1+2). Ezután vezesse át az oldalsó hordozópánt másik végét (3) a hurkon, és húzza meg szorosra (4).

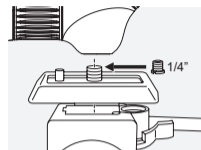


A másik oldalon nyissa ki a csatot (5+6), majd fűzze át a hurkot a bűjtatón (7). Ezután vezesse át a pánt végét a hurkon (8), húzza meg szorosra (9), és csatolja hozzá az oldalsó hordozópánt másik végét (10).



**Megjegyzés:** Ha fel van szerelve a hordozópánt, az objektívfedél rögzíthető a hordozópánthoz.

## 2.3 FELSZERELÉS AZ ÁLLVÁNYFEJRE

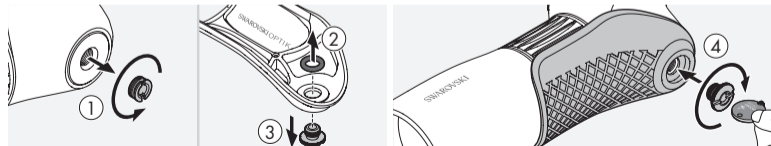


Az ATC/STC  $\frac{3}{8}$ "-es UNC-foglatmenettel rendelkezik. A behelyezett átalakító a következőre csökkenti a menet méretét:  $\frac{1}{4}$ " UNC. A foglat ezáltal használható adapterlap felszereléséhez, és a teleszkóp az összes elterjedt állványfejjel kompatibilis.

## 2.4 ÁLLVÁNY NÉLKÜLI HASZNÁLAT

Az állvány nélküli használathoz rendelkezésre áll egy leválasztható rögzítőfoglat. Ez a mellékelt rögzítőcsavar és a foglatmenet segítségével szerelhető fel.

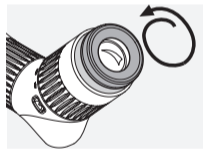
1. lépés: Távolítsa el a tokot a teleszkóp foglatmenetéből.
2. lépés: Távolítsa el a szállítás során a rögzítőcsavar védelmét biztosító mellékelt O-gyűrűt (fekete gyűrű).



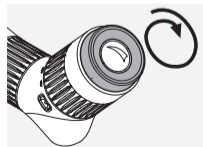
3. lépés: A rögzítőcsavarral rögzítse a rögzítőfoglatot a teleszkóp aljára.

A teleszkóp és a rögzítőfoglat kéz nélkül vagy megtámasztva egyaránt használható, például egy hátizsákhoz rögzítve. A védő rögzítőfoglat lehetővé teszi a fókuszállító gyűrű és a nagyításállító gyűrű 360°-os elforgatását egy felületre helyezve.

## 2.5 A FEL-/LECSAVARHATÓ SZEMKAGYLÓK BEÁLLÍTÁSA



Ha nem visel szemüveget: csavarja ki a fel-/lecsavarható szemkagylót (az óramutató járásával ellentétes irányban), amennyire lehetséges.



Ha szemüveget visel: csavarja fel a fel-/lecsavarható szemkagylót (az óramutató járásával megegyező irányban), amennyire lehetséges.

## 2.6 A KÉPÉLESSÉG BEÁLLÍTÁSA

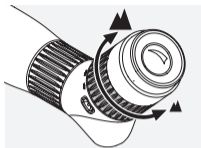


- Ha távoli tárgyakat kíván megfigyelni, fordítsa a fókuszállító gyűrűt jobbra (az óramutató járásával megegyező irányban).
- Ha balra (az óramutató járásával ellentétes irányban) fordítja a fókuszállító gyűrűt, akkor közelebbi tárgyakat figyelhet meg.

• A kényelmes megfigyelés érdekében fordítsa a fókuszállító gyűrűt balra (az óramutató járásával ellentétes irányban), amíg a kép kissé homályos nem lesz. Ezután fordítsa a fókuszállító gyűrűt jobbra (az óramutató járásával megegyező irányban), amíg el nem éri a lehető legjobb képélességet.

**Használati tipp:** használja a teleszkóp fókuszállító gyűrűjét folyamatosan a fókusz állításához. Így megelőzheti, hogy a szeme elfáradjon.

## 2.7 A NAGYÍTÁSÁLLÍTÓ GYŰRŰ HASZNÁLATA



A nagyítás módosítása: ha a nagyításállító gyűrűt jobbra fordítja, növelheti a nagyítást, ha balra fordítja, csökkentheti a nagyítást. A beosztás mutatja az aktuális nagyítási beállítást.

## 3. ÁPOLÁS ÉS KARBANTARTÁS

### 3.1 LENCSETISZTÍTÓ KENDŐ

A mellékelt mikroszálalás lencsetisztító kendővel még a legkényesebb üvegfelületeket is megtisztíthatja. Ideális objektívek, szemlencsék és szemüvegek tisztítására.

Tartsa tisztán a kendőt, mert a szennyeződés kárt tehet a lencsefelületben. A beszennyeződött kendőt langyos szappanos vízben mossa ki, majd szárítsa meg a levegőn. Csak üvegfelületek tisztításához használja.

### 3.2 TISZTÍTÁS

A céltávcső minden alkotóelemét és felületét úgy alakítottunk ki, hogy könnyen tisztítható legyen.



A teleszkóp optikai tökéletességének hosszú távú megőrzése érdekében védje az üvegfelületeket a szennyeződéstől, olajtól és zsírtól. Az optika megtisztításához először távolítsa el a durvább szennyeződések a lencsetisztító ecsettel. A fennmaradó szennyeződések eltávolításához leheljen finoman a lencsére, majd a tisztítókendővel tisztítsa le a felületet.



A ház tisztítására egy puha, nedves kendő a legalkalmasabb (ne használja erre a célra a lencsetisztító kendőt). Ha a fel-/lecsavarható szemkagyló nagyon szennyezett (például homokkal), teljesen le lehet csavarni, így könnyedén tisztítható.

### 3.3 ROVARRIASZTÓ SZEREK HASZNÁLATA

A DEET (rovarriasztó) hatóanyag - koncentrációtól függően - károsíthatja mind a szintetikus anyagokat, mind a lakkozott felületeket. Különösen azokban az esetekben, amikor a terméket újonnan alkalmazzák, és még mindig nedves a bőrön vagy a kezen, amelyek ezután érintkeznek a felülettel.

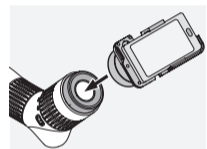
Alternatív megoldásként ICARIDIN alapú rovarriasztó szerek használhatók.



### 3.4 TÁROLÁS

A teleszkópot jól szellőző, sötét helyen tárolja. Ha nedvesség éri a teleszkópot, először szárítsa meg. Ha trópusi éghajlaton vagy olyan területen tartózkodik, ahol magas a páratartalom, érdemes az eszközt egy légmentesen zárható tárolóba helyezni, és nedvszívó anyagot (például szilikagélt) tenni mellé.

### 3.5 MEGJEGYZÉSEK



A SWAROVSKI OPTIK digiszkópos adaptereivel teleszkópját teleobjektívá alakíthatja.

## 4. BIZTONSÁGI ELŐÍRÁSOK



### 4.1 FIGYELMEZTETÉS!

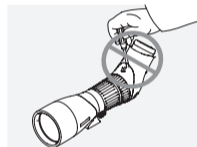


Soha ne nézzen a teleszkópon keresztül a napba! Ez a szem károsodásához vezet!

### 4.2 ÁLTALÁNOS TUDNIVALÓK



Óvja a teleszkópot a rázkódástól.



Javítást és szervizelést csak a SWAROVSKI OPTIK Absam (Ausztria) vagy a SWAROVSKI OPTIK North America végezhet, és a nem felhatalmazott felek által végzett munkálatok érvénytelenítik a garanciát.

## GARANCIA

Az Ön által vásárolt SWAROVSKI OPTIK-termék egy csúcsmínőségű műszer, amelyhez a világ minden táján garanciát és önkéntes garanciát nyújtunk. További információért látogasson el a következő helyre:  
[https://swarop.tk/general\\_warranty](https://swarop.tk/general_warranty)



## MŰSZAKI ADATOK

A termék minden műszaki adata megtalálható a: [https://swarop.tk/atcstc\\_technicaldata](https://swarop.tk/atcstc_technicaldata)

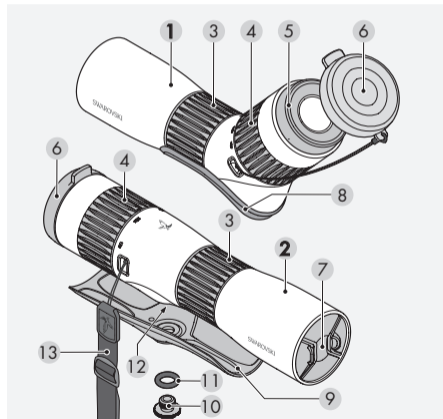


A megadott értékek tipikus értékek.

A termékek kivitelezésének és a szállítási feltételek módosítására vonatkozó jogunkat fenntartjuk. Nyomatási hibákért nem vállalunk felelősséget.

HVALA ŠTO STE ODABRALI OVAJ  
PROIZVOD FIRME SWAROVSKI OPTIK.  
AKO IMATE BILO KAKVO PITANJE,  
MOLIMO VAS DA SE POSAVJETUJETE SA  
SVOJIM SPECIJALIZIRANIM PRODAVAČEM  
ILI NAS DIREKTNO KONTAKTIRAJTE NA  
SWAROVSKIOPTIK.COM.

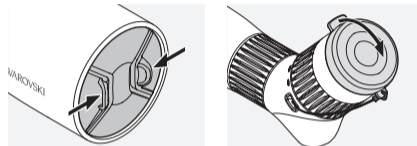
## 1. PREGLED



- 1 ATC ciljnik za uočavanje
- 2 STC ciljnik za uočavanje
- 3 Prsten za podešavanje fokusa
- 4 Prsten za podešavanje promjene uvećanja
- 5 Sjenilo za oči
- 6 Poklopac okulara
- 7 Poklopac leće objektivna
- 8 ATC podložak „half shell“
- 9 STC podložak „half shell“
- 10 Vijak za zaključavanje za podložak „half shell“
- 11 O-prsten (zaštita za prijevoz vijka za zaključavanje)
- 12 Spoj s navojem za stalak
- 13 Bočni remen

## 2. UPOTREBA

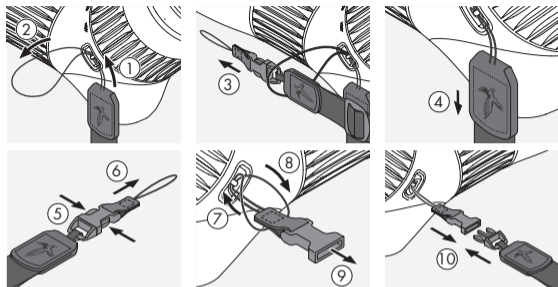
### 2.1 UKLANJANJE POKLOPCA LEĆE OBJEKTIVA I POKLOPCA OKULARA



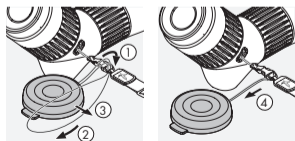
### 2.2 PRIČVRŠĆIVANJE BOČNOG REMENA ZA NOŠENJE

Poklopac leće objektivna montiran je pri isporuci instrumenta. Bočni remen za nošenje možete brzo i jednostavno pričvrstiti kada je to potrebno.

Da biste pričvrstili bočni remen za nošenje na ATC/STC, držite onu stranu koja nema pričvršćivač na klik i provucite petlju kroz držač petlje (1+2). Zatim povucite drugi kraj bočnog remena za nošenje (3) kroz petlju i zategnite ga (4).

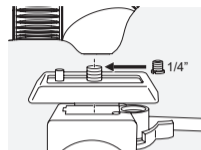


Na drugoj strani otpustite kraj mehanizma kopče (5+6) i provucite petlju kroz držač petlje (7). Zatim povucite kraj kroz petlju (8), zategnite (9) i pričvrstite kopču na drugi kraj remena za nošenje (10).



**Napomena:** Kada je montiran remen za nošenje, poklopac leće objektiva može se pričvrstiti na traku za nošenje.

## 2.3 MONTIRANJE GLAVE STALKA

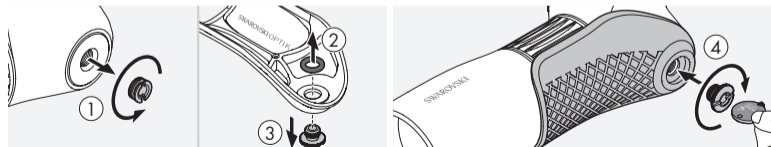


ATC/STC ima UNC spoj s navojem od  $\frac{3}{8}$ ". Tuljac koji je umetnut smanjuje navoj na  $\frac{1}{4}$ " UNC. Navoj se zato može upotrebljavati za montiranje ploče prilagodnika i ciljnik za uočavanje kompatibilan je sa svim uobičajenim glavama stalka.

## 2.4 UPOTREBA BEZ STALKA

Za upotrebu bez stalka isporučuje se uklonjiv podložak „half shell”. Može se pričvrstiti s pomoću vijka za zaključavanje koji je isporučen sa spojem s navojem.

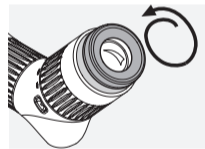
1. korak: Uklonite tuljac sa spoja s navojem u ciljniku za uočavanje.
2. korak: Uklonite O-prsten (crni prsten) isporučen za zaštitu vijka za zaključavanje tijekom prijevoza.



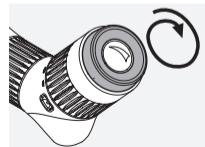
3. korak: Pričvrstite podložak „half shell“ na dno ciljnika za uočavanje s pomoću vijka za zaključavanje.

Ciljnik za uočavanje i podložak „half shell“ mogu se upotrebljavati bez ruku ili s potporom, primjerice na ruksaku. Zaštitni podložak „half shell“ omogućuje da se prsten za fokusiranje i prsten za podešavanje uvećanja rotiraju za 360° kada se postave na površinu.

## 2.5 PODEŠAVANJE ZAKRETNOG SJENILA ZA OKO



Za upotrebu bez naočala: odvijte zavrtnuto sjenilo za oko (u smjeru suprotnom od kazaljke na satu) do kraja.



Za upotrebu s naočalama: zakrenite zavrtnuto sjenilo za oko (u smjeru kazaljke na satu) do kraja.

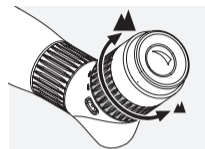
## 2.6 PRILAGODBA ŽARIŠTA



- Za udaljene predmete okrenite prsten za podešavanje fokusa udesno (u smjeru kazaljke na satu).
- Okretanje prstena za podešavanje ulijevo (u smjeru suprotnom od kazaljke na satu) omogućuje vam promatranje predmeta s male udaljenosti.
- Za jednostavno promatranje okrećite prsten za podešavanje fokusa ulijevo (u smjeru suprotnom od kazaljke na satu) dok slika ne postane blago zamučena. Zatim okrećite prsten za podešavanje udesno (u smjeru kazaljke na satu) dok se ne dosegne maksimalna definicija slike.

**Praktičan savjet:** upotrebljavajte kotačić za fokusiranje na ciljniku za uočavanje za neprestano podešavanje fokusa. Tako se vaše oči neće umoriti.

## 2.7 UPOTREBA PRSTENA ZA PODEŠAVANJE UVEĆANJA



Promjena uvećanja: okretanjem prstena za podešavanje udesno povećava se uvećanje, a okretanjem ulijevo smanjuje se uvećanje. Indeksna oznaka pokazuje trenutna postavku uvećanja.

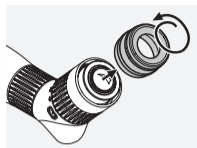
## 3. ČIŠĆENJE I ODRŽAVANJE

### 3.1 KRPICA ZA ČIŠĆENJE LEĆE

Pomoću isporučene krpice od mikrovlakana za čišćenje leće možete očistiti i najosjetljivije staklene površine. Krpica je idealna za leće objektiva, okulatore i naočale. Održavajte krpicu čistom jer bi prljavština mogla oštetiti površinu leće. Ako je prljava, krpicu možete oprati u mlakoj vodi sa sapunicom te je osušiti na zraku. Koristite je samo za čišćenje staklenih površina.

### 3.2 ČIŠĆENJE

Sve komponente i površine ciljnika dizajnirane su za jednostavno čišćenje.



Da biste zajamčili dugotrajnu optičku izvrsnost ciljnika za uočavanje, zaštitite staklene površine od prljavštine, ulja i masnoća. Za čišćenje optike najprije četkicom za optičke leće uklonite veće čestice prljavštine. Potom nježno huknite na leću te je istrljajte krpicom za čišćenje da biste uklonili ostatke prljavštine.



Kućište je najbolje čistiti mekom, vlažnom krpom (nemojte upotrebljavati krpicu za čišćenje leće u ovu svrhu). Ako je jako prljavo (npr. s pijeskom), zakretno sjenilo za oko može se u potpunosti odviti, što čišćenje čini vrlo jednostavnim.

### 3.3 UPOTREBA SREDSTAVA ZA ODBIJANJE INSEKATA

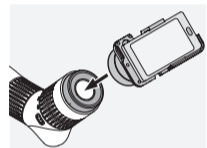
Aktivno sredstvo DEET (sredstvo za odbijanje insekata) može - ovisno o koncentraciji - oštetiti sintetičke materijale i lakirane površine. Posebice u slučajevima kada je proizvod tek nanesen i još uvijek vlažan na koži ili rukama, koje zatim dolaze u kontakt s površinom.

Kao alternativa mogu se upotrebljavati sredstva za odbijanje insekata na bazi IKARIDINA.

### 3.4 SKLADIŠTENJE

Ciljnik za uočavanje držite na prozračnom, mračnom mjestu. Ako je ciljnik za uočavanje mokar, prvo ga morate osušiti. U tropskim područjima ili područjima s visokom vlagom, najbolje ga je pohraniti u hermetički zatvoren spremnik sa sredstvom za upijanje vlage (npr. silika-gel).

### 3.5 KOMENTARI



Pretvorite ciljnik za uočavanje u teleobjektiv s pomoću prilagodnika za digiskopiju društva SWAROVSKI OPTIK.

## 4. SIGURNOSNE PREPORUKE



### 4.1 UPOZORENJE!

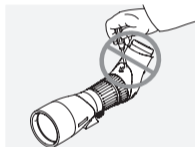


Ne gledajte u Sunce kroz ciljnik za uočavanje! To dovodi do ozljede očiju!

### 4.2 OPĆE INFORMACIJE



Zaštitite svoj ciljnik za uočavanje od udaraca i trzaja.



Popravak ili servis treba obavljati samo društvo SWAROVSKI OPTIK Absam (Austrija) ili SWAROVSKI OPTIK u Sjevernoj Americi, a svi radovi koje obave neovlaštene strane poništiti će jamstvo.

## JAMSTVO

Ovaj je proizvod tvrtke SWAROVSKI OPTIK visokokvalitetni instrument te za njega osiguravamo međunarodno jamstvo i usluge dobre volje. Više informacija potražite ovdje:

[https://swarop.tk/general\\_warranty](https://swarop.tk/general_warranty)



## TEHNIČKI PODACI

Sve tehničke podatke u vezi s ovim proizvodom možete pronaći na: [https://swarop.tk/atcstc\\_technicaldata](https://swarop.tk/atcstc_technicaldata)



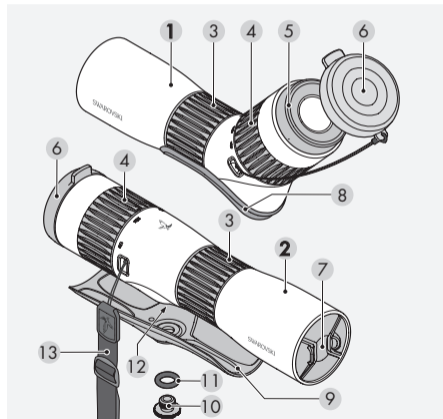
Sve navedene specifikacije predstavljaju tipične vrijednosti.

Pridržavamo pravo promjena dizajna i načina isporuke. Ne preuzimamo odgovornost za tiskarske pogreške.

ZAHVALJUJEMO SE VAM, KER STE IZBRALI  
TA IZDELEK SWAROVSKI OPTIK. ČE IMATE  
MOREBITNA VPRAŠANJA, SE POSVETUJTE  
S SPECIALISTOM PRODAJALCEM ALI PA  
SE OBRNITE NEPOSREDNO NA NAS NA  
NASLOVU SWAROVSKIOPTIK.COM.



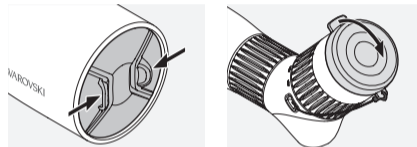
## 1. PREGLED



- 1 Daljnogled ATC
- 2 Daljnogled STC
- 3 Nastavitveni obroček za ostrenje
- 4 Nastavitveni obroček za spremembo povečave
- 5 Očesna školjka
- 6 Pokrovček za okular
- 7 Pokrov za lečo objektiv
- 8 Polovična lupina ATC
- 9 Polovična lupina STC
- 10 Vijak za zaklepanje polovične lupine
- 11 Okrogli obroček (zaščita pri transportu vijaka za zaklepanje)
- 12 Priključni navoj za stojalo
- 13 Stranski nosilni trak

## 2. DELOVANJE

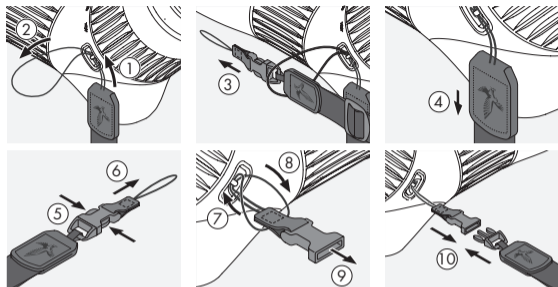
### 2.1 ODSTRANJEVANJE POKROVA LEČE OBJEKTIVA IN POKROVČKA ZA OKULAR



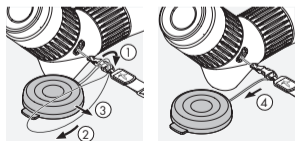
### 2.2 PRITRJEVANJE STRANSKEGA NOSILNEGA TRAKU

Pokrov leče objektiv je ob dostavi nameščen. Stranski nosilni trak lahko hitro in enostavno namestite po potrebi.

Da pritrdite nosilni trak na daljnogled ATC/STC, ga primite na strani, na kateri ni zapenjala na klik, in zanko traku potisnite skozi držalo zanke (1+2). Nato skozi zanko potisnite drugi del stranskega nosilnega traku (3) in zanko zategnite (4).

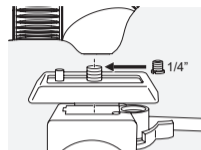


Na drugi strani sprostite konec mehanizma s sponko (5+6) in zanko potisnite skozi držalo zanke (7). Nato končni del mehanizma za zapenjanje potegnite skozi zanko 8, jo zategnite 9 in končni del zapnite na drugi del stranskega nosilnega jermena 10.



**Opomba:** Ko je nosilni trak nameščen, se lahko pokrov leče objektivna pritrdi na nosilni trak.

## 2.3 NAMEŠČANJE NA GLAVO STATIVA

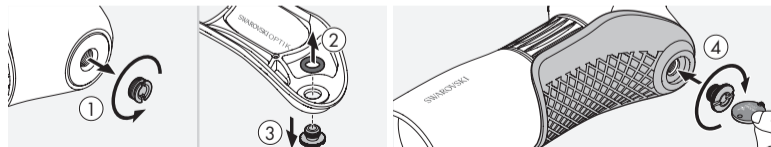


Dalnogled ATC/STC ima priključni navoj  $\frac{3}{8}$ " UNC. Vstavljeni vijak zmanjša navoj na  $\frac{1}{4}$ " UNC. Potem z navojem lahko pritrdite adaptersko ploščo in daljnogled bo združljiv z vsemi običajnimi glavami za stative.

## 2.4 UPORABA BREZ STATIVA

Za uporabo brez stativa je priložena odstranljiva polovična lupina. Lahko jo namestite z uporabo priloženega vijaka za zaklepanje in s priključnim navojem.

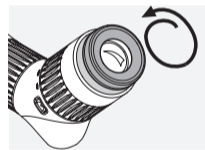
1. korak: Odstranite vijak iz priključnega navoja in daljnogleda.
2. korak: Odstranite okrogli obroček (črne barve), ki je priložen za zaščito vijaka za zaklepanje med transportom.



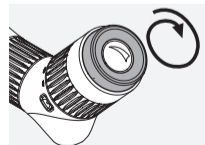
3. korak: Polovično lupino trdno pritrdite na spodnjo stran daljnogleda z vijakom za zaklepanje.

Daljnogled in polovično lupino lahko uporabljate brez rok ali z dodatno podporo, npr. na nahrbtniku. Ko je zaščitna polovična lupina postavljena na ravni površini, zagotavlja, da se tako obroč za ostrenje kot tudi obroč za spremembo približanja lahko zavrtita za 360°.

## 2.5 PRILAGAJANJE VRTLJIVIH OČESNIH ŠKOLJK



Za uporabo brez očal: do konca odvijte vrtljivo očesno školjko (v levo smer).



Za uporabo z očali: do konca privijte vrtljivo očesno školjko (v desno smer).

## 2.6 PRILAGAJANJE OSTRINE

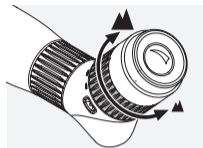


- Pri oddaljenih predmetih zavrtite namestitveni obroček v desno.
- Z obračanjem namestitvenega obročka v levo lahko opazujete predmete v svoji bližini.

• Za enostavno opazovanje zavrtite namestitveni obroček za ostrenje v levo, dokler slika ne postane malce megljena. Potem pa zavrtite namestitveni obroček v desno, dokler ne zagotovite popolne izostritve slike.

**Praktičen nasvet:** kolesce za ostrenje na daljnogledu uporabljajte za stalno nastavitvev izostritve. Tako vaše oči ne bodo prehitro utrujene.

## 2.7 UPORABA OBROČKA ZA PRILAGODITEV POVEČAVE



Sprememba povečave: z obračanjem namestitvenega obročka v desno smer povečate povečavo, z obračanjem v levo pa se povečava zmanjšuje. Indeksna oznaka prikazuje trenutno nastavitev povečave.

## 3. NEGA IN VZDRŽEVANJE

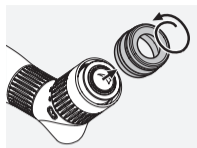
### 3.1 KRPA ZA ČIŠČENJE LEČE

Z vključeno krpo iz mikrovlaknen za čiščenje leče lahko čistite tudi najbolj občutljive steklene površine. Idealna je za leče objektivov, okularje in sončna očala.

Poskrbite, da bo krpa čista, saj lahko umazanija poškoduje površino leče. Če je krpa umazana, jo lahko operete v mlačni vodi z milom, nato pa pustite, da se posuši na zraku. Uporabljajte jo le za čiščenje steklenih površin.

### 3.2 ČIŠČENJE

Vsi elementi in površine so zasnovane tako, da jih z lahkoto očistite.



Če želite zagotoviti trajno čist pogled skozi daljnogled, pazite na to, da steklene površine ne bodo umazane ali mastne. Za čiščenje optike najprej s čopičem za leče odstranite vse večje delce umazanije. Za nadaljnje čiščenje priporočamo, da najprej rahlo dahnete v leče in jih nato očistite s krpo za čiščenje.

Ohišje najbolje očistite z mehko, vlažno krpo (za to ne uporabljajte krpe za čiščenje leč). Če je daljnogled zelo umazan (npr. s peskom), lahko za zelo enostavno čiščenje vrtljivo očesno školjko popolnoma odvijete.

### 3.3 UPORABA SREDSTEV ZA ODGANJANJE MRČESA

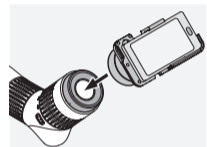
Aktivno sredstvo DEET (sredstvo za odganjanje mrčesa) lahko, odvisno od koncentracije, poškoduje sintetične materiale in lakirane površine. To je še posebej možno takrat, ko je izdelek sveže nanesen in še vedno vlažen na koži ali dlaneh, ki potem pridejo v stik s površino.

Alternativno lahko uporabljate sredstva za odganjanje mrčesa, ki so zasnovana na aktivni snovi ICARDIN.

### 3.4 HRANJENJE

Daljnogled hranite na dobro prezračevanem in temnem mestu. Če je daljnogled moker, ga morate najprej posušiti. V tropskih območjih ali območjih z visoko vlažnostjo je najbolje, da ga hranite v nepredušni škatli s sredstvom, ki absorbira vlago (npr. silikagel).

### 3.5 KOMENTARJI



Svoj daljnogled spremenite v teleobjektiv z nastavki za digiskopijo SWAROVSKI OPTIK.

## 4. VARNOSTNA PRIPOROČILA



### 4.1 OPOZORILO!



Z daljnogledom nikoli ne glejte v sonce! To lahko poškoduje oči!

### 4.2 SPLOŠNE INFORMACIJE



Svoj daljnogled zaščitite pred trki in udarci.



Popravila in servisna dela lahko opravljajo samo SWAROVSKI OPTIK Absam (Avstrija) ali SWAROVSKI OPTIK v Severni Ameriki. Če bodo kakršno koli delo opravile nepooblaščen osebe, bo garancija izdelka prenehala veljati.

## GARANCIJA

Ta izdelek podjetja SWAROVSKI OPTIK je visokokakovosten instrument, za katerega zagotavljamo globalne garancijske in dodatne storitve. Za več informacij obiščite: [https://swarop.tk/general\\_warranty](https://swarop.tk/general_warranty)



## TEHNIČNI PODATKI

Vse tehnične podatke o svojem izdelku lahko najdete na spletni strani: [https://swarop.tk/atcstc\\_technicaldata](https://swarop.tk/atcstc_technicaldata)

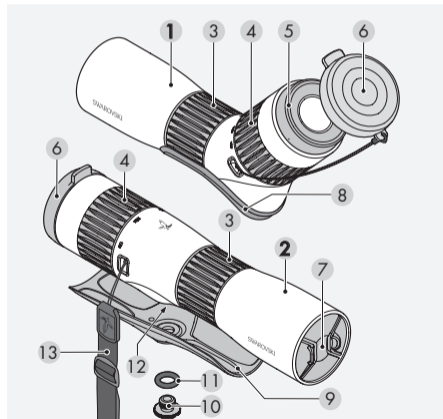


Vsi podatki so tipične vrednosti.

Pridržujemo si pravico do sprememb dizajna in dostave. Ne sprejemamo odgovornosti za morebitne napake pri tiskanju.

HVALA ŠTO STE ODABRALI OVAJ  
PROIZVOD FIRME SWAROVSKI OPTIK.  
AKO IMATE BILO KAKVO PITANJE,  
MOLIMO VAS DA SE POSAVETUJETE SA  
VAŠIM SPECIJALIZOVANIM PRODAVCEM  
IL NAS DIREKTNO KONTAKTIRAJTE NA  
SWAROVSKIOPTIK.COM.

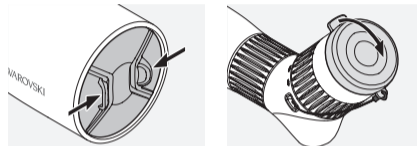
## 1. PREGLED



- 1 ATC durbin
- 2 STC durbin
- 3 Prsten za prilagođavanje fokusa
- 4 Prsten za prilagođavanje uveličanja
- 5 Školjka okulara
- 6 Poklopac za okular
- 7 Poklopac objektivna
- 8 ATC držač
- 9 STC držač
- 10 Zavrtnanj za zaključavanje za držač
- 11 O-prsten (zaštita prilikom transporta za zavrtnanj za zaključavanje)
- 12 Navoj za postavljanje na stativ
- 13 Bočni kaiš za nošenje

## 2. RAD

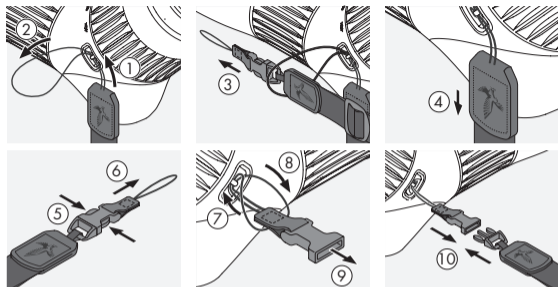
### 2.1 UKLANJANJE POKLOPCA OBJEKTIVA I OKULARA



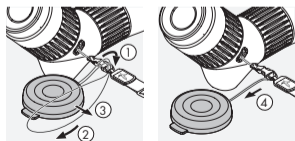
### 2.2 POSTAVLJANJE BOČNOG KAIŠA ZA NOŠENJE

Poklopac objektivna je montiran kada se instrument isporučuje. Bočni kaiš za nošenje može se brzo i jednostavno montirati po potrebi.

Da biste pričvrstili bočni kaiš za nošenje na ATC/STC durbin, držite stranu koja nema kopču na klik i provucite vrpцу kroz držač za vrpцу (1+2). Zatim povucite drugi kraj bočnog kaiša za nošenje (3) kroz vrpću i zategnite ga (4).

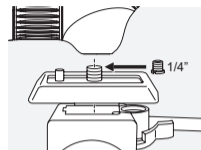


Na drugoj strani, otpustite kraj mehanizma kopče (5+6) i provucite vrpcu držač za vrpcu (7). Zatim provucite taj kraj kroz vrpcu (8), zategnite ga (9) i pričvrstite kopču sa drugim krajem bočnog kaiša za nošenje (10).



**Napomena:** Kada je kaiš za nošenje postavljen, poklopac objektiva može da se poveže na kaiš za nošenje.

## 2.3 MONTIRANJE NA GLAVU STATIVA

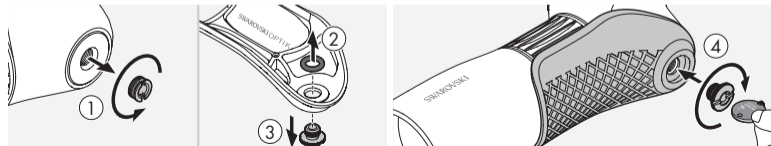


ATC/STC ima navoj za priključivanje dimenzija  $\frac{3}{8}$ " UNC. Čaura koja je ubačena smanjuje navoj na  $\frac{1}{4}$ " UNC. To znači da se navoj može koristiti za montiranje adapterske ploče i da je durbin kompatibilan sa svim standardnim glavama stativa.

## 2.4 KORIŠĆENJE BEZ STATIVA

Za upotrebu bez stativa, priložen je držač. Ona se može postaviti korišćenjem zavrtnja za zaključavanje i navoja za postavljanje.

1. korak: Uklonite čauru sa navoja za postavljanje na durbinu.
2. korak: Uklonite O-prsten (crni prsten) koji je priložen za zaštitu zavrtnja za zaključavanje tokom transporta.

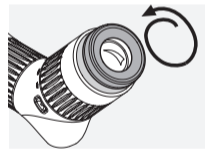




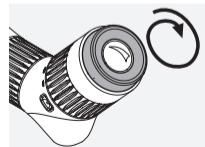
3. korak: Pričvrstite držač za dno durbina korišćenjem zavrtnja za zaključavanje.

Durbin i držač mogu se koristiti bez upotrebe ruku ili uz naslanjanje, na primer, na ranac. Zaštitni držač omogućava rotiranje i prstena za fokusiranje i prstena za prilagođavanje uveličanja za 360° kada se postavi na površinu.

## 2.5 PODEŠAVANJE ŠKOLJKE OKULARA NA ZAVRTANJE



Za upotrebu bez naočara: odvijte školjku okulara koja se pomera okretanjem (u smeru suprotnom od kretanja kazaljki) do kraja.



Za upotrebu sa naočarima: zavijte školjku okulara koja se pomera okretanjem (u smeru kretanja kazaljki) do kraja.

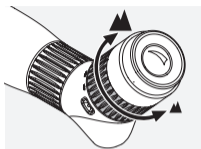
## 2.6 PRILAGOĐAVANJE FOKUSA



- Za udaljene predmete, okrećite prsten za prilagođavanje fokusa udesno (u smeru kretanja kazaljki).
- Okretanje prstena za prilagođavanje ulevo (u smeru suprotnom od kretanja kazaljki) omogućava vam da posmatrate predmete sa male udaljenosti.
- Za nesmetano posmatranje, okrećite prsten za prilagođavanje fokusa ulevo (u smeru suprotnom od kretanja kazaljki) sve dok slika ne bude blago zamučena. Zatim okrenite prsten za prilagođavanje udesno (u smeru kretanja kazaljki) dok se ne dostigne maksimalna definicija slike.

**Praktični savet:** koristite točkić za fokusiranje na durbinu da biste neprekidno podešavali fokus. To će pomoći u sprečavanju zamora očiju.

## 2.7 KORIŠĆENJE PRSTENA ZA PRILAGOĐAVANJE UVELIČANJA



Promena uveličanja: okretanje prstena za prilagođavanje udesno povećava uveličanje, a okretanje ulevo smanjuje uveličanje. Indeksna oznaka prikazuje aktuelno podešavanje uveličanja.

## 3. ZAŠTITA I ODRŽAVANJE

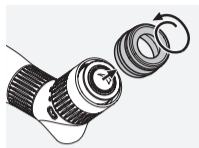
### 3.1 KRPA ZA ČIŠĆENJE OBJEKTIVA

Pomoću obezbeđene krpe za čišćenje sočiva od mikrofibera možete da očistite čak i najosetljivije staklene površine. Savršena je za objektivne, okulare i naočare.

Krpa treba da bude čista, jer prljavština može da ošteti površinu objektiva. Ako je krpa prljava, možete je oprati u mlakoj vodi sa sapunicom i osušiti na vazduhu. Koristite je samo za čišćenje staklenih površina.

### 3.2 ČIŠĆENJE

Svi delovi i površine optičkog nišana projektovani su tako da omogućavaju lako čišćenje.



Da biste osigurali dugotrajan sjaj optike na durbinu, sa staklenih površina treba redovno da čistite prljavštinu, ulje i mast. Da biste očistili optiku, prvo uklonite sve velike čestice prljavštine koristeći četku za optička sočiva. Zatim pažljivo dahom zamaglajte sočivo i očistite ga krpom za čišćenje da biste uklonili preostalu prljavštinu.

Kućište se najbolje čisti mekanom, navlaženom krpom (nemojte da koristite krpom za čišćenje objektiva za ovo). Ako je kućište veoma zaprljano (npr. peskom), školjka okulara na uvrtnje se može potpuno odvrnuti da bi se lako očistila.

### 3.3 PRIMENA SREDSTAVA PROTIV INSEKATA

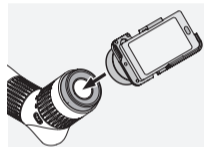
Aktivni agens DEET (sredstvo protiv insekata) može - u zavisnosti od koncentracije - da ošteti sintetičke materijale i lakirane površine. Naročito kada se proizvod tek nanese i koža ili ruke su još uvek vlažni, a zatim dođu u kontakt sa ovim površinama.

Alternativno se mogu koristiti sredstva protiv insekata na bazi IKARIDINA.

### 3.4 ČUVANJE

Durbin treba da čuvate na tamnom mestu sa dobrom ventilacijom. Ako je durbin vlažan, prvo se mora osušiti. U tropskim područjima ili područjima velike vlažnosti vazduha najbolje ga je čuvati u vazdušno-nepropusnoj posudi sa sredstvom za upijanje vlage (npr. silikonski gel).

### 3.5 KOMENTARI



Pretvorite svoj durbinu i teleobjektiv korišćenjem SWAROVSKI OPTIK adaptera za digitalne foto-aparate.

## 4. BEZBEDNOSNE PREPORUKE

### ⚠ 4.1 UPOZORENJE!



Nikad ne gledajte u sunce kroz durbin! To dovodi do povrede očiju!

### 4.2 OPŠTE INFORMACIJE



Zaštitite svoj durbin od udaraca i drmanja.



Popravku i servis obavlja isključivo kompanija SWAROVSKI OPTIK Absam (Austrija) ili SWAROVSKI OPTIK North America i bilo koji rad na proizvodu koji vrši neovlašćena strana dovodi do poništavanja garancije.

## GARANCIJA

Ovaj proizvod SWAROVSKI OPTIK je visokokvalitetan instrument, za koji odobravamo usluge garancije i dobre volje na globalnom nivou. Za više informacija posetite: [https://swarop.tk/general\\_warranty](https://swarop.tk/general_warranty)



## TEHNIČKI PODACI

Sve tehničke podatke o vašem uređaju možete potražiti na adresi:  
[https://swarop.tk/atcstc\\_technicaldata](https://swarop.tk/atcstc_technicaldata)



Svi podaci su tipične vrednosti.

Zadržavamo pravo na promene u izradi i isporuci, kao i moguće štamparske greške.

