

A field of red and blue flowers, possibly cornflowers, is shown at sunset. The sun is low on the horizon, creating a warm, golden glow. The sky is a mix of orange, yellow, and blue. The flowers are in the foreground, with some in focus and others blurred. The overall mood is peaceful and natural.

REMA 1000

SAMFUNDSANSVAR

2021

Vi vil gøre det enkelt for kunderne at træffe sundere og mere bæredygtige beslutninger i hverdagen

I 2021 blev vi endnu engang kåret som Danmarks stærkeste varemærke – en pris, vi er utrolig stolte af, og som vi mener skal tilskrives den store indsats, vores kolleger, købmænd, leverandører og samarbejdspartnere lægger hver eneste dag for at sikre, at vi kan levere “Discount med holdning” til vores kunder.



I REMA 1000 arbejder vi hver dag for at vores øverste chef – kunden – kan føle sig tryk ved, at vi har taget gode valg. Vi arbejder derfor på at sikre, at kunderne kan vælge mere bæredygtige varer, når de handler i vores butikker.

Vi bringer “Discount med holdning” tættere på kunden

I 2021 sagde vi farvel til varer transporteret med fly, og vi indgik flere aftaler med lokale danske landmænd og producenter.

Vi tror nemlig på, at en mere lokal og dansk produktion ikke blot gavner klima og miljø, men også øger vores kunders forståelse for de fødevarer, de indtager, og dermed klæder dem på til at træffe gode valg, når de står ved køledisken.

– I 2021 har vi fortsat vores indsats med at omlægge endnu flere af vores egne mærkevarer til at blive produceret i Danmark, vi har sagt farvel til varer, der bliver transporteret med fly, og vi har indgået partnerskaber med endnu flere lokale danske landmænd, der leverer produkter i topkvalitet til vores butikker, og giver vores kunder muligheden for at se fødevarerproduktionen helt tæt på.

Henrik Burkal, administrerende direktør, REMA 1000 Danmark



Vi mener, at det er vigtigt, at vi tager kunderne med på rejsen, når vi leverer “Discount med holdning”, og at de både kan se og opleve produktionen af fødevarer på helt tæt hold.

Vi løfter ambitionsniveauet på en række områder

Som et af danskernes foretrukne steder at købe dagligvarer, hviler der et stort samfundsansvar på vores skuldre. I 2021 har vi derfor øget ambitionerne for en række af vores fokusområder.

Vi har sammen med resten af Reitan Retail udarbejdet en ny ambition for vores arbejde med klima, og vi har lagt os fast på, at en større andel af vores omsætning skal komme fra sundere fødevarer.

Vi er afhængige af gode partnerskaber

Fælles for vores arbejde med samfundsansvarlige løsninger er, at vi ikke kan opnå gode resultater alene. Vi skal have kunder, kolleger, købmænd, leverandører og samarbejdspartnere med på rejsen. Det gør sig gældende, lige fra når vi reducerer madspild gennem værdikæden, og når vi vil sikre flere naturlige arealer med øget biodiversitet i Danmark.

Vi er langt fra i mål med alle vores målsætninger inden for samfundsansvar, og der venter os et stort stykke arbejde i de kommende år – særligt på klima- og miljøfronten ude i de globale værdikæder. Dog ved vi, at vi har dygtige kolleger, købmænd, leverandører og samarbejdspartnere, der er klar til at løfte i flok.

Der er mange mennesker i vores organisation og blandt vores samarbejdspartnere, som tager ansvar og er ildsjæle på hver deres område, og det er summen af deres hensigter og handlinger, der virkelig gør en forskel. Jeg vil gerne takke alle kunder, købmænd, kolleger, leverandører og samarbejdspartnere for at have bidraget til den fortsatte udvikling og implementering af vores arbejde med samfundsansvar. Jeg glæder mig til at fortsætte det videre arbejde.

1000 REMA-hilsner

Henrik Burkal, administrerende direktør
REMA 1000 Danmark

Forsidefoto: For at sikre biodiversiteten i naturen står nogle danske landmænd såkaldte “faunastriber”. Faunastriberne står i og ved landmandens marker, med forskellige planter, blandt andet rødkløver, honningurt, boghvede, solsikke og cikorie, så insekter, bier, fugle og dyr kan finde føde, bygge rede, søge skjul og yngle.

Indhold

Denne rapport udgør den lovpligtige redegørelse for samfundsansvar og dataetik for regnskabsåret 2021 jf. årsregnskabslovens §99a og §99d for REMA 1000 Danmark A/S, REMA Butiksudvikling A/S og REMA Distribution A/S. Rapporten udgør også den lovpligtige redegørelse for årsregnskabslovens §99b om diversitet i bestyrelsen og øvrige ledelsesniveauer for REMA 1000 Danmark A/S.

Intro	Miljø	Sundhed	Mennesker	Ansvarlig handel	Bilag
Om REMA 1000 4	Nøgletal 11	Nøgletal 29	Nøgletal 40	Nøgletal 53	Bilag A: GRI-index 66
Samfundsansvar i REMA 1000 6	Tilgang 12	Tilgang 30	Tilgang 41	Tilgang 54	Bilag B: Klimaregnskab 76
2030-mål 9	Klima 14	Produkter 32	Diversitet 43	Etisk handel 56	Bilag C: Donationer og medlemskaber 78
	Biodiversitet 18	Partnerskaber 33	Inklusion 44	Dyrevelfærd 58	Bilag D: Interessenter 79
	Plast 20	Data 38	Uddannelse 48	Partnerskaber 60	
	Madspild 21		Vores købmænd 49	Donationer 63	
	Produkter 23		Data 50	Data 64	
	Data 26				

Vores rapportering på samfundsansvar er udarbejdet i overensstemmelse med GRI-standarden – core options. Temaer og den data, som vi anvender til at måle og rapportere vores indsats og fremgang inden for bæredygtighed (herfra kaldet indikatorer), er valgt ud fra et væsentlighedsprincip, hvor vi i samarbejde med interessenter og eksterne eksperter har analyseret, hvilke fokusområder inden for bæredygtighed, der er væsentlige for REMA 1000 Danmark og vores langsigtede værdiskabelse, samt hvad vores primære interessenter forventer af os som en bæredygtig og ansvarlig virksomhed. Fokusområderne er også valgt ud fra en analyse af, hvor vi som virksomhed har størst positiv og negativ indvirkning på vores omverden, og hvor vi som virksomhed har størst indflydelse på at påvirke en bæredygtig udvikling. Disse overvejelser har hjulpet os til at gruppere vores fokusområder og temaer i, hvad der er væsentligt, og hvad der ikke er væsentligt for vores arbejde med samfundsansvar. Denne rapport omfatter alle temaer og fokusområder, som vi har defineret som væsentlige. En oversigt over samtlige indikatorer, vi rapporterer på, er inkluderet i bilagssektionen af denne rapport. Vi har ligeledes listet alle væsentlige indikatorer relateret til det enkelte fokusområde i slutningen af hvert kapitel. En detaljeret beskrivelse af GRI-standarden og de enkelte indikatorer kan findes på www.globalreporting.org.

Nøgletal

Om REMA 1000 / Samfundsansvar / 2030-mål

Vi er en del af **Reitan Retail** – en førende detailvirksomhed i de nordiske og baltiske lande med aktiviteter inden for dagligvarehandel, servicehandel og mobilitet i **Norge, Sverige, Danmark, Finland, Letland, Estland og Litauen.**

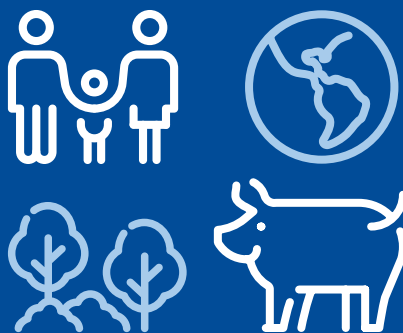
Reitan Retail omfatter forretningsområderne Reitan Convenience, Uno-X Mobility, REMA 1000 Norge og **REMA 1000 Danmark.**

I alt har Reitan Retail **39.000 medarbejdere** og **3.800 lokationer** på tværs af de syv lande.



Vi er et discount- og franchisekoncept. Vores administration ligger i **Horsens**, og vi har lagre i **Horsens, Vejle og Avedøre.**

VI VIL LEVERE BILLIGE VARER AF HØJ KVALITET, DER TAGER HENSYN TIL MENNESKER, KLIMA, MILJØ OG DYR.



Vi åbnede vores to første butikker i Skive i **1994**. I dag, 27 år senere, har vi **360 butikker** over hele landet.

18,8 mia. kr.
i butiksomsætning.
(2020: 18,7 mia. kr.)

22,1 mia. kr.
i koncernomsætning.
(2020: 22,3 mia. kr.)

151 mio.
kundetransaktioner.
(2020: 153 mio.)

15.152
kolleger, omregnet til
3.979 fuldtidsstillinger*.
(2020: 14.788 kolleger, omregnet
til 3.914 fuldtidsstillinger.)

*) Metoden til at opgøre antal fuldtidsmedarbejdere er blevet opdateret i 2021. Derfor er 2020-tallene blevet opdateret sammenlignet med de tal, som blev rapporteret i *Samfundsansvar 2020*. Den nye metode følger ATP-metoden og giver et mere retvisende billede.

Danmarks
stærkeste
varemærke 2021.

YouGov

Danmarks **mest**
bæredygtige
varemærke 2021.



Vores 360 butikker er drevet efter en franchisemodel med selvstændige, lokale købmænd i spidsen for den enkelte butik.



En værdidrevet virksomhed

Om REMA 1000 / Samfundsansvar / 2030-mål

REMA 1000 Danmark er en landsdækkende discountkæde med fokus på kvalitet til lave priser under mottoet "Discount med holdning".

VORES VÆRDIER

- Vi rendyrker bedriftens forretningsidé.
- Vi holder en høj forretningsmoral.
- Vi skal være gjeldfri.
- Vi skal motivere til vinnerkultur.
- Vi tænker positivt og offensivt.
- Vi snakker med hverandre – ikke om hverandre.
- Kunden er vår øverste sjef.
- Vi vil ha det morsomt og lønnsomt.

Odd Reitan, stifter, REMA 1000

I april 1994 åbnede de to første REMA 1000 butikker i Danmark. Siden er det blevet til mange butiksåbninger, og ved udgangen af 2021 havde vi 360 butikker på tværs af landet. Alle butikker er drevet efter en franchisemodel med selvstændige, lokale købmænd i spidsen for den enkelte butik.

Vi har fokus på mennesker

REMA 1000 er meget mere end blot en masse varenumre. I REMA 1000 arbejder vi med mennesker – både bagved og foran kasselinjen – det betyder meget for os. En indkøbsoplevelse er også et møde mellem mennesker. REMA 1000 skal være symbolet på sund fornuft, folkelighed og dygtighed. Hos os er det ikke fløvt at gøre tingene enkelt – det er genialt!

Discount betyder hos os evnen til at sælge god kvalitet til lave omkostninger. Det gør vi med effektiv drift og stor varevolumen. Og med et positivt menneskesyn, der betyder, at vi har tillid til hinanden og tillid til, at vi lykkes sammen.

Vi vil være den mest værdidrevne virksomhed

REMA 1000 vil være kendt som den mest værdidrevne virksomhed. Derfor arbejder vi hele tiden på at rendyrke vores forretningsidé og skabe en kultur, hvor kunden er vores øverste chef. Vores værdier styrer, hvad vi gør og definerer, hvem vi er.

Vi vil vinde, og vi vil være bedst til det, vi arbejder med. Vores virksomhed skal præges af kolleger, som har stor faglig kompetence og stærke indre værdier. Vores medarbejdere skal være beslutningstagere, og vores arbejdsmiljø skal være præget af sammenhold, respekt og et fælles ønske om succes.



Vores kolleger arbejder hver dag for, at vi kan tilbyde vores kunder et stort udvalg af frisk frugt og grønt.

Samfundsansvar i REMA 1000

Om REMA 1000 / Samfundsansvar / 2030-mål

Vi arbejder med bæredygtighed i hele værdikæden gennem vores fire fokusområder. Det kræver, at alle vores kolleger er med til at løfte ansvaret.

En integreret tilgang til arbejdet med samfundsansvar

I REMA 1000 har vi integreret arbejdet med samfundsansvar i den enkelte kollegas arbejde og opgaver. Det betyder for eksempel, at vores drifts- og logistikafdelinger arbejder med at reducere vores klimaaftryk i deres ansvarsområder.

Vores indkøbere arbejder på at udvide vores sortiment af sundere produkter og samtidig sikre, at de er produceret under ansvarlige forhold. Vores kolleger i HR og købmænd arbejder aktivt på at fremme inklusion, mangfoldighed og diversitet samt sikre gode arbejdsforhold for alle i vores organisation.

Vi arbejder i strategiske partnerskaber

Vi allierer os med partnere, så vi i fællesskab kan arbejde for at indfri vores bæredygtige målsætninger og søsætte de bedste og mest effektive initiativer. Vi arbejder blandt andet sammen med organisationen Plastic Change på vores emballage- og plaststrategi, Dyrenes Beskyttelse om dyrevelfærd og med Fuldkornspartnerskabet om sundere produkter til vores kunder. Vores partnerskaber sikrer, at vi vælger de rigtige løsninger, og at vi baserer vores strategier og målsætninger på ekspertviden.

En samlet strategi for Reitan Retail





I 2021 påbegyndte Reitan Retail arbejdet med en fælles strategi for socialt ansvar på tværs af de fire selskaber*. Den nye strategi bygger videre på de fokusområder, som vi allerede arbejder med i REMA 1000 Danmark.

Arbejdet med den fælles strategi varetages af vores ESG**-arbejdsgruppe, som vi nedsatte i 2020. Den består af kernemedarbejdere inden for marketing, indkøb og rapportering samt eksterne rådgivere inden for bæredygtighed. I 2022 vil vi sammen med Reitan Retail opstille en række konkrete målsætninger inden for hvert fokusområde, som vi vil rapportere på fremadrettet i tillæg til vores eksisterende 2030-målsætninger.

VORES FIRE FOKUS-OMRÅDER

I REMA 1000 arbejder vi med fire overordnede fokusområder inden for bæredygtighed – se tabellen til højre for en uddybning.

Initiativerne og indsatserne under fokusområderne adresserer hele vores værdikæde – fra jord til bord. Vi har fokus på at modvirke de negative påvirkninger, som vores forretning og produkter kan have på omverdenen, samt hvordan de omkringliggende udviklinger inden for bæredygtighed påvirker os som virksomhed. Vores fokusområder og indsatser bidrager direkte til indfrielsen af FNs 17 verdensmål for bæredygtig udvikling.

EN SAMLET STRATEGI		
FOKUSOMRÅDE	REMA 1000 DANMARKS AMBITION	REITAN RETAILS* AMBITION
 Sundhed	Vi vil fremme folkesundheden via produkter og partnerskaber.	Vores kunder skal være sikre på, at vi tænker på deres sundhed og velvære. Vi vil inspirere flere mennesker til at træffe sundere og mere bæredygtige valg gennem vores produkter, tjenester og sponsorarbejde. Her er der et stort potentiale for, at vi kan bidrage.
 Mennesker	Vi vil bidrage til diversitet og inklusion via værdibaserede fællesskaber og gode arbejdsforhold.	For os er mangfoldighed en succes. Vi er en banebrydende virksomhed for inkluderende arbejdsliv på tværs af køn, etnicitet, alder og baggrund og giver alle mulighed for at få succes.
 Miljø	Vores ambition er at minimere vores miljøpåvirkning og leve op til Parisaftalen i 2030.	Vores ambition er at lede den grønne omstilling i vores brancher. Vi vil være klimaneutrale, hjælpe vores kunder med at træffe ansvarlige valg og arbejde for en bæredygtig værdikæde, der beskytter og bevarer naturen.
 Ansvarlig handel	Vi vil arbejde for gennemsigtige og ansvarlige leverandørkæder og indgå i partnerskaber med organisationer, som vi deler værdier og målsætninger med.	Etisk handel og produktion har høj prioritet i Reitan Retail. Vores kunder skal have tillid til, at de produkter, vi sælger, er produceret på en ansvarlig måde. Vi skal have et højt niveau af forretningsetik og forpligte os til at samarbejde med leverandører for at forebygge og begrænse negative påvirkninger af mennesker, miljø og samfund.

*) Reitan Retail dækker over de fire selskaber: Reitan Convenience, Uno-X Mobility, REMA 1000 Norge og REMA 1000 Danmark.

**) Betegnelsen ESG dækker: E for Environmental (miljø), S for Social (sociale forhold) og G for Governance (god selskabsledelse).

Politikker for samfundsansvar

Om REMA 1000 / Samfundsansvar / 2030-mål

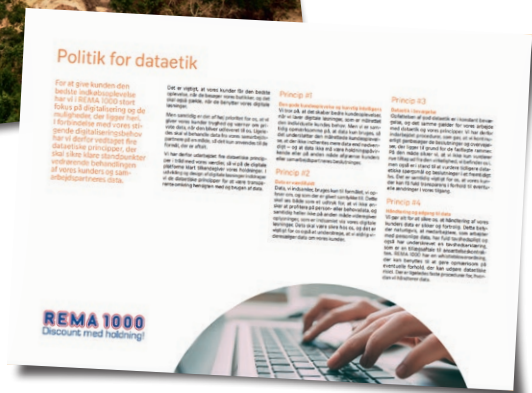
Til at guide vores kolleger, samarbejdspartnere og leverandører i arbejdet med samfundsansvar har vi udviklet en række politikker og strategier, der understøtter vores fokusområder og aktivt bidrager til indfrielsen af FN's verdensmål.

Vi gennemgår vores politikker årligt og opdaterer dem efter behov. I 2021 har vi opdateret følgende politikker:

- Politik for dyrevelfærd.
- Politik for etisk handel.
- Politik for menneskerettigheder.
- Politik for klima og miljø.
- Politik for biodiversitet.
- Politik for medarbejderforhold.
- Supplier Code of Conduct.

Vi har derudover også udviklet en række nye politikker, som støtter op om de samfundsansvarlige tiltag og initiativer, som vi arbejder med. De nye politikker er:

- Politik og handlingsplan for ansvarlig palmeolie.
- Politik for bekæmpelse af afskovning.
- Politik for dataetik.



I 2021 udviklede vi en ny politik for dataetik, der skal sikre, at kunderne får den bedste oplevelse, når de benytter vores digitale løsninger. Politikken kan tilgås her.



STRATEGIER, POLITIKKER OG HANDLINGSPLANER FOR SAMFUNDSANSVAR

Miljø

- Politik for klima og miljø.
- Politik for biodiversitet.
- Emballage- og plaststrategi.

Sundhed

- Politik for kundetrivsel.

Arbejdsliv

- Politik for medarbejderforhold.

Ansvarlig handel

- Politik for dyrevelfærd.
- Politik for etisk handel.
- Politik for menneskerettigheder.
- Politik og handlingsplan for ansvarlig palmeolie.
- Politik og handlingsplan for ansvarlig palmeolie.
- Politik for sponsorer og donationer.
- Supplier Code of Conduct.
- Politik for dataetik.

Find alle 14 politikker og strategier på vores [hjemmeside](#).



En af REMA 1000s nye politikker i 2021 handler om bekæmpelse af afskovning.

Vi arbejder med bæredygtighed gennem hele værdikæden

Om REMA 1000 / Samfundsansvar / 2030-mål

I REMA 1000 arbejder vi med samfundsansvar gennem hele vores værdikæde. Vores fire fokusområder guider os til at arbejde med forhold omkring vores varer, helt fra de bliver produceret, til de ender i danskernes hjem – og faktisk længere end det.

I REMA 1000 arbejder vi med forsigtighedsprincippet som en integreret del af vores arbejde med samfundsansvar. Det betyder, at vi altid sigter efter at tage de mest skånsomme valg. Vores ambition er at gøre mere, end hvad der forventes af os. Vores forbedringer sker trinvist ved at stille større krav til os selv og vores leverandører, fremme arbejdet fra jord til bord samt gøre det nemmere for vores kunder at træffe sunde valg.

EN BÆREDYGTIG PRODUKTREJSE

1. Udvalgelse af leverandører og producenter med ordentlige forhold

Vi screener vores leverandører for at sikre, at de lever op til de krav, vi stiller i vores Supplier Code of Conduct. Vi har særligt fokus på de arbejdsforhold, der er helt ude i selve produktionen, da vi generelt ved, at der kan være risici forbundet med de arbejdsforhold, som mange landbrugsarbejdere møder – især i de globale værdikæder.

Vi beder derfor alle leverandører om at kortlægge deres værdikæder og dokumentere, at de selv og deres underleverandører lever op til vores krav om ordentlige arbejdsforhold, respekt for miljøet og fremme af de internationale menneskerettigheder.



Salatskålen er et godt eksempel på den bæredygtige produktrejse.

2. Sundere produkter i fokus

Vi arbejder for at gøre det sundere valg til det nemmere valg. Vi øger derfor andelen af produkter med det officielle nøglehulsmærke og har fokus på at øge udbuddet af sunde convenience-produkter, som f.eks. "Salatskålen". Sidst men ikke mindst inspirerer vi til sundere måltider på vores opskriftsunivers og via vores markedsføring.

3. Valg af de rigtige emballager

Vi har udviklet en ambitiøs emballage- og plaststrategi i samarbejde med Københavns Kommune og organisationen Plastic Change. Vi forsøger både at minimere og optimere vores brug af plast og emballager samtidig med, at vi sikrer, at den emballage, vi bruger, kan sorteres og genanvendes i en cirkulær økonomi. Dilemmaerne er mange, når det kommer til brugen af plast i fødevarer. Vi skal både balancere hensynet til fødevarerens sikkerhed, sikre at fødevarerne kan transporteres, og sidst men ikke mindst ønsker vi også at sikre en god holdbarhed og friskhed på vores produkter, så vi undgår madspild. Vi arbejder derfor konstant på at finde en god balance.

4. Transport fra producent til lager

Vi har taget et valg om, at vi ikke længere vil transportere varer med fly. Vi arbejder med andre ord for, at transporten af de varer, vi køber fra hele verden, påvirker klimaet mindre. Denne indsats kræver også, at vi på nogle områder skal være villige til, at vi ikke kan have alle slags varer tilgængelige på alle tider af året – f.eks. grønne asparges om vinteren.

5. Optimeret logistik fra lager til butik

Vi driver tre lagre i Danmark. På lagrene arbejder vi for, at vi bruger så lidt energi som muligt for at mindske vores CO₂-udledning. Derudover arbejder vi hårdt på, at vores distribution af varer fra lager til butikkerne er så optimeret som muligt, og vi anvender nye innovative teknologier for at reducere vores negative påvirkning af klima og miljø. Her er vores brug af CO₂-kølede trailere og biogaslastbiler samt vores arbejde med at reducere antallet af kilometer hvor lastbiler kører uden last, gode eksempler.

6. Reducering af madspild

Vi har fokus på madspild gennem hele vores værdikæde. Vi arbejder med vores leverandører på at mindske spild i produktionen af råvarer og produkter, og vi har udviklet en række varer baseret på overskudsgrøntsager fra selve produktionen. Vi arbejder også tæt sammen med vores producenter for at sikre, at vi laver portionsstørrelser, der mindsker spildet hjemme ved kunderne.

I butikkerne har vi fokus på at mindske vores madspild, og vi registrerer det udsmid, vi har. Vores kolleger i butikkerne har fokus på at bestille de rette mængder hjem, og de trimmer løbende butikken og sætter varer tæt på udløb ned i pris. Vi arbejder derudover også sammen med en lang række lokale organisationer, som kan aftage eventuelt overskudsmed. Vores målsætning er, at vi i 2030 ikke vil smide mad ud, som egner sig til at blive spist.

Vores seks 2030-mål

Om REMA 1000 / Samfundsansvar / 2030-mål

I REMA 1000 har vi arbejdet med FNs verdensmål for bæredygtig udvikling siden 2016. Vi arbejder især med seks verdensmål, som vist i tabellen til højre.

NETTO-NUL-UDLEDNING

Netto-nuludledning af drivhusgasser indebærer, at der opnås ligevægt mellem mængden af drivhusgasser, der udledes til og fjernes fra atmosfæren som resultat af virksomhedens aktiviteter.

I 2021 har vi tilføjet en ny ambition til vores overordnede arbejde med verdensmål 13 (klimaindsats). Her vil vi, ligesom resten af Reitan Retail, arbejde på at opnå netto-nuludledning i egen virksomhed (scope 1 og scope 2*) i 2030.

*) Se forklaring på scope 1 og 2 på side 14.



I REMA 1000 arbejder vi med FNs verdensmål for bæredygtig udvikling fra jord til bord.

REMA 1000 ARBEJDER AKTIVT MED SEKS AF FNS VERDENSMÅL		
FOKUSOMRÅDE	VERDENSMÅL	MÅLSÆTNING FOR 2030
Sundhed 	3 SUNDHED OG TRIVSEL 	Vi skal bidrage betydeligt til folkesundheden i Danmark via vores udbud af produkter og aktiviteter. Vi skal opnå denne målsætning via vores 15 sundhedspartnerskaber med organisationer, der fremmer fysisk og psykisk velvære.
Mennesker 	5 LIGESTILLING MELLER KØNNENE 	Minimum 15 % af vores købmænd er kvinder.
	8 GODE JOBS OG ØKONOMISK VÆKST 	Vi skal bidrage til at skabe meningsfuld beskæftigelse for mennesker fra kanten af jobmarkedet ved at skabe værdiskabende og individuelle forløb i vores butikker samt på vores hovedkontor og lagre.
Miljø 	12 ANSVARLIGT FORBRUG 	I 2030 vil vi ikke kassere mad, der egner sig til at blive spist af mennesker. Det skal vi opnå ved at reducere spild i butikkerne og ved at etablere partnerskaber med organisationer, der kan aftage vores overskudsmad. Samtidig emballerer vi, hvor det er muligt, vores egne mærkevarer i genanvendeligt materiale under hensyn til fødevarer sikkerhed og internationale retningslinjer.
	13 BESKYT PLANETEN 	Vi kører kun med mere miljøvenlige lastbiler i de større danske byer. Vi har en ambition om at opnå netto-nuludledning i egen virksomhed (scope 1 og scope 2).
Ansvarlig handel 	17 PARTNERSKABER FOR FREMTIDEN 	Vi skal via vores 26 strategiske partnerskaber med andre virksomheder og organisationer, sikre at vi leverer på vores 2030-mål.

An aerial photograph of a vast, dense forest. The sun is setting on the horizon, creating a warm, golden glow that illuminates the sky and the tops of the trees. The forest is a mix of green and brown, suggesting a transition in seasons. A dirt road or path winds through the trees, leading towards the horizon. The word "MILJØ" is overlaid in large, white, sans-serif capital letters in the center of the image.

MILJØ

Vores ambition er at minimere vores miljø-
påvirkning og leve op til Parisaftalen.

2021-resultater: Miljø



Vi har påbegyndt opførelsen af Reitan Parken i samarbejde med Danmarks Naturfredningsforening, Horsens Kommune og lokale borgere fra nærområdet.

Vi reducerede vores samlede CO₂-udledning med **5,8 % sammenlignet med 2020.**



VI ER EN DEL AF PROJEKT REFLOW I VEJLE, DER SKAL GØRE PLAST MERE CIRKULÆRT.



46 af vores butikker har nu solceller. De har i 2021 sparet **91,3 tons CO₂**.

LED-lys er implementeret i **97,7 %** af vores butikker.

Klimavenlige køleanlæg findes nu i **93,0 %** af vores butikker.

Vi vil gøre **50.000 danske haver mere naturvenlige** via kampagnen "Slip haven fri", som vi har lavet i samarbejde med Danmarks Naturfredningsforening.



VI HAR REDUCERET VORES MADSPILD I BUTIKKERNE INDEN FOR FRUGT OG GRØNT MED MERE END

500

TONS I 2021 SAMMENLIGNET MED 2020.

Vi udviklede en række nye madspildsprodukter i 2021 – herunder en gulerodssuppe lavet på skæve gulerødder.



Vi har besluttet, at vi **ikke længere vil transportere varer med fly og vil i stedet rykke flere varer tættere på forbrugeren***. Initiativet vil være fuldt implementeret i 2023.

*) Læs mere om initiativet og enkelte forbehold på s. 17.



Vi sendte **6** biogaslastbiler på de danske veje.

Samtidig sikrede vi, at vores lastbiler tog varer med retur, så de sparede **954.829 "tomme" kilometer.**

Vi arbejder med klima og miljø fra jord til bord

Tilgang / Klima / Biodiversitet / Plast / Madspild / Produkter / Data

Vi arbejder med klima- og miljøindsatser gennem hele vores værdikæde. Ambitionen er at mindske vores CO₂-udledning i overensstemmelse med Parisaftalen og minimere negative effekter på det omkringliggende miljø, når vi får produceret varer og driver vores forretning.

I REMA 1000 har vi valgt miljøet som et af vores primære fokusområder i vores arbejde med samfundsansvar. Vores forretning og produktionen af de varer, som vi sælger, kan have en negativ effekt på klimaet og det omkringliggende miljø, og vi arbejder aktivt på at minimere vores negative påvirkning.

Vores forretning er samtidig afhængig af, at verdenssamfundet får taget hånd om den globale klima- og miljøkrise. Ændringer i globale temperaturer og økosystemer påvirker mange steder fødevarerproduktionen negativt og skaber usikre produktionsforhold.

Vores miljøindsats er koncentreret om fem centrale områder:

1. Vi reducerer vores CO₂e-udledning og arbejder for at opnå netto-nuludledning i egen forretning i 2030

Vi har en ambition om at reducere vores direkte og indirekte udledning af CO₂e og opnå netto-nuludledning i vores egen forretning i 2030. Det gør vi ved at optimere vores drift og logistik, have fokus på grønne energikilder og ved at fjerne skadelige kølemidler fra vores butikker og køletrailere.

2. Vi bidrager til bedre biodiversitet

Vi sælger produkter til gavn for biodiversiteten og har fokus på at gøre vores egne frie arealer mere insektvenlige, hvor det er muligt.

3. Vi bruger emballager og plast, hvor det giver miljø-mæssig mening

Vi arbejder for at bruge de bedste og mest effektive emballager for miljøet. Vi har øje for madspild og fødevarer sikkerhed og bidrager til en cirkulær økonomi. Vi minimerer vores forbrug af emballager og plast, hvor det er muligt. Endvidere genanvender vi materialer, hvor vi kan, og vi sorterer vores emballager.

4. Vi reducerer madspild i hele værdikæden

Vi arbejder med initiativer, hvor vi aftager fraserterede varer fra vores leverandører, og vi har fokus på at minimere madspild i butikkerne. Desuden laver vi tiltag, der kan være med til at mindske madspild hjemme hos vores kunder.

5. Vi har fokus på mere miljøvenlig levering og plante-baserede alternativer

Vi sikrer en mere miljøvenlig levering af varer via REMA 1000 med Vigo, og vi udvider vores sortiment af plantealternativer til animalske produkter.

VORES MÅL FOR 2030

- I 2030 vil vi ikke kassere mad, der egner sig til at blive spist af mennesker. Det skal vi opnå ved at reducere spild i butikkerne og ved at etablere partnerskaber med organisationer, der kan aftage vores overskudsmad.
- Samtidig emballerer vi, hvor det er muligt, vores egne mærkevarer i genanvendeligt materiale under hensyn til fødevarer sikkerhed og internationale retningslinjer.
- Vi kører kun med mere klimavenlige lastbiler i de større danske byer.
- Vi har en ambition om at opnå netto-nuludledning i egen virksomhed (scope 1 og scope 2).



Hvor det er muligt, emballerer vi vores egne mærkevarer i genanvendeligt materiale.



Fokusområde:
Miljø

Udvikling i 2021: Miljø

Tilgang / Klima / Biodiversitet / Plast / Madspild / Produkter / Data

I 2021 har vi udarbejdet en ny ambition for vores klimaindsats. Vi har derudover indført en række nye projekter med fokus på biodiversitet, og vi er påbegyndt opdateringen af vores emballage- og plaststrategi i samarbejde med vores strategiske partnere.

Vi har udarbejdet en ny klimaambition

I 2020 udarbejdede vi vores første klimaregnskab. I 2021 har vi taget vores arbejde med klima et skridt videre og har sammen med resten af Reitan Retail udarbejdet en ny ambition for vores arbejde med klima. Vi vil frem mod 2030 arbejde for at opnå netto-nuludledning i vores egen forretning (scope 1 og scope 2*) i overensstemmelse med Parisaftalen.

*) Se forklaring på scope 1, 2 og 3 på side 14.

Vi har sendt biogaslastbiler på de danske veje og arbejdet med at få fyldt vores lastbiler, når de kører retur fra butikkerne

Sammen med vores leverandører har vi i 2021 fortsat vores arbejde med at lave bedre løsninger for klima og miljø, når vi skal fragte varer til butikkerne og retur.

Vi har udvidet vores samarbejde med Danmarks Naturfredningsforening med et nyt ambitiøst projekt

Vi har søsat kampagnen "Slip haven fri" med Danmarks Naturfredningsforening, der skal få flere danskere til gøre deres haver mere naturvenlige.

Vi har samtidig haft Danmarks Naturfredningsforening med til at udvikle den nye Reitan Park i Horsens, hvor vi har fokus på biodiversitetsvenlige planter.

Vi arbejder fortsat med at bekæmpe madspild og sikre bedre emballager

I 2021 har vi fortsat vores mangeårige indsats for at bekæmpe madspild. Vi har sat fokus på at minimere kassering af særligt frugt og grønt i vores butikker, og vi har i samarbejde med vores leverandører udviklet nye madspildsprodukter, der anvender overskudsråvarer.

Vi har samtidig påbegyndt opdateringen af vores emballage- og plaststrategi og minimeret mængden af plast og emballager på en række af vores produkter.



Vores leverandører har i 2021 sendt seks biogaslastbiler på vejene.

FOKUSOMRÅDER OG PRIORITETER FOR 2022

- I 2022 vil vi i samarbejde med en ekstern partner opstille konkrete reduktionsmål for vores scope 1 og scope 2-udledning, så vi sikrer, at vi er godt klædt på til at indfri vores nye klimaambition for 2030. Vi vil derudover påbegynde en kortlægning af vores scope 3 emissioner.
- I 2022 vil vi også tage vores nye lager i brug, som ligger i Horsens. Lageret er bygget til at være energieffektivt, og vi installerer 19.300 m² solceller på taget. Dermed vil vi øge andelen af grøn strøm i vores energimix i 2022.
- Vi vil derudover fortætte vores fokus på effektiv logistik, hvor vi sender biogaslastbiler på vejene og optimerer vores "tomme" kilometer.
- I 2022 vil vi fortsætte vores bidrag til bedre biodiversitet. Den nye Reitan Park, hvor vi har beplantet 80.000 m² med biodiverse planter, åbner, og vi vil fortsætte vores indsats med at sælge planter, der gavner biodiversiteten i vores butikker, som en del af kampagnen "Slip haven fri", som vi laver i samarbejde med Danmarks Naturfredningsforening.



Fokusområde:
Miljø

Klimaregnskab gør vores indsatser målbare

Tilgang / Klima / Biodiversitet / Plast / Madspild / Produkter / Data

I 2020 udarbejdede vi vores første klimaregnskab for årene 2020 og 2019. I 2021 har vi fået revideret vores klimaregnskab af en ekstern rådgiver for at sikre konsistens og gennemsigthed i vores tal.

Hvad betyder det lille "e" i CO₂e?

Bogstavet står for "equivalent". På dansk ækvivalent (eller "tilsvarende") og dækker over, at CO₂ langt fra er den eneste såkaldte drivhusgas, vi har at gøre med.

I stedet for at skulle tage hensyn til alle disse forskellige gasser, er man kommet frem med CO₂e. CO₂e betyder, at andre drivhusgasemissioner kan udtrykkes i form af CO₂ baseret på deres relative globale opvarmingspotentiale (GWP).

Når man laver et klimaregnskab oplyser man den samlede CO₂e-udledning i tons – det skriver man som tCO₂e.

De næste år vil vi arbejde med både at kortlægge og reducere vores scope 3-udledninger samt planlægge og implementere initiativer i scope 1 og 2, der stemmer overens med vores 2030-ambition om at opnå netto-nuludledning i egen forretning (scope 1 og scope 2).

Fra 2020 til 2021 har vi reduceret vores samlede CO₂e-udledning med 5,8 %. Faldet stammer fra vores scope 3-udledning*** og vores scope 2-udledning. Vi har derimod set en lille stigning i vores scope 1-udledning, som skyldes, at vi i 2021 har arbejdet på en mere præcis indsamling af data.

I scope 1 stammer de fleste af vores CO₂e-udledninger fra de kølemidler, som vi anvender på vores lagre og i butikkerne. Vi har i mange år arbejdet målrettet med at udskifte vores kølemidler til mindre skadelige varianter. Vi har igen i 2021 reduceret denne udledning, selvom vi har øget antallet af butikker.

Dog ser vi en samlet stigning i vores scope 1-udledning.

I scope 2 har vi set en reduktion i vores CO₂e-udledning, selvom vores samlede energiforbrug er steget. Reduktionen i CO₂e-udledning skyldes her, at det danske energimix er blevet grønnere, og at vi stadig udvider antallet af butikker med solceller. Faktisk producerede vi 28,2 % mere grøn strøm i 2021 sammenlignet med 2020. Et område, som vi forventer vil stige yderligere i 2022, hvor vi vil tage vores nye solcelleanlæg i Horsens i brug. I scope 3*** har vi også set en reduktion i vores udledning. Her har vi fortsat fokus på, at vores leverandører anvender bedre lastbiler (majoriteten anvender nu Euroklasse 6), og vi har sammen med vores leverandører sendt seks biogaslastbiler på vejene.

Se det detaljerede klimaregnskab og metodebeskrivelsen på s. 76-77 i denne rapport.

Hvad betyder de tre 'scopes' i klimaregnskabet?

Scope 1: Direkte emissioner

Dækker over den direkte CO₂e-udledning, der stammer fra de kilder, som vi kontrollerer eller ejer i REMA 1000. Det gælder blandt andet de kølemidler og fyringsbrændsler, vi bruger på vores lagre og i butikkerne samt CO₂e-udledningen fra de biler, vi kører i.

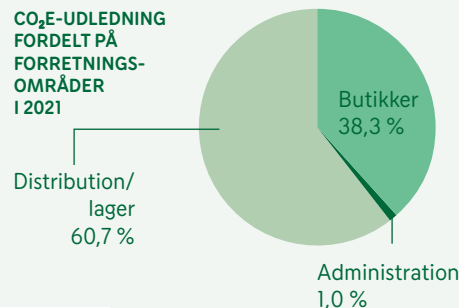
Scope 2: Indirekte emissioner

Dækker over den elektricitet og fjernvarme, som vi køber af andre til vores bygninger og butikker.

Scope 3: Andre indirekte emissioner

Dækker over emissioner, der opstår i vores værdikæde fra kilder, som vi ikke selv ejer eller kontrollerer. Det gælder CO₂e-udledning fra vores leverandører og CO₂e, der stammer fra brugen af de varer og services, vi sælger.

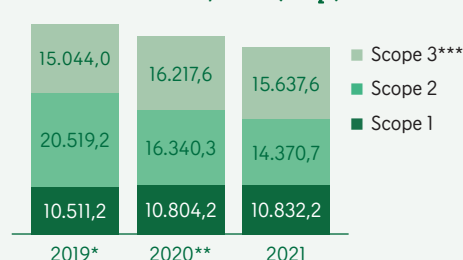
CO₂E-UDLEDNING FORDELT PÅ FORRETNINGS-OMRÅDER I 2021



ALLE TAL ER OPGIVET SOM tCO₂e

	2019*	2020**	2021
SCOPE 1	10.511,2	10.804,2	10.832,2
SCOPE 2	20.519,2	16.340,3	14.370,7
SCOPE 3***	15.044,0	16.217,6	15.637,6
TOTAL	46.074,4	43.362,1	40.840,5
ÅRLIG ÆNDRING	Basisår	-5,9 %	-5,8 %

UDVIKLING I VORES CO₂-UDLEDNING FORDELT PÅ SCOPE 1, 2 OG 3 (tCO₂e)



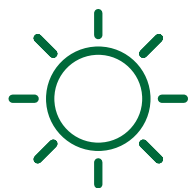
Fokusområde:
Miljø

*) 2019-tallene er opdateret i dette års rapport sammenlignet med de oplyste tal i *Samfundsansvar 2020*. Det skyldes, at vi i 2021 har afdækket manglende rapportering for elektricitet- og varmekonsum ved flere af vores distributionscentre.
 **) 2020-tallene er opdateret i dette års rapport sammenlignet med de oplyste tal i *Samfundsansvar 2020*. Det skyldes, at vi i 2021 har indsamlet konkret dokumentation fra 2020 inkl. regninger og forbrugsoversigter, der først var tilgængelige efter 2020-rapportens offentliggørelse, og som i *Samfundsansvar 2020* derfor var baseret på estimater og beregninger. Vi har derudover afdækket manglende rapportering for elektricitet- og varmekonsum for flere af vores distributionscentre for 2020.
 ***) Vores scope 3-data dækker over vores upstream-transport og distribution (kategori 4) i Greenhouse Gas (GHG)-protokollen.

Effektive butikker og bedre løsninger

Tilgang / Klima / Biodiversitet / Plast / Madspild / Produkter / Data

I 2021 har vi fortsat vores arbejde med at minimere vores energiforbrug i butikkerne og opstille solcelleanlæg samt udskiftet vores køleanlæg til mere klimavenlige alternativer. Vores fokus på at drive energieffektive butikker bliver kun vigtigere i en tid, hvor vi lokalt udvider vores åbningstider og dermed den periode, hvor vores butikker skal køre på fuld kraft.



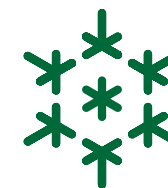
VI HAR ØGET ANTALLET AF BUTIKKER MED SOLCELLER

I REMA 1000 vil vi gerne anvende mere grøn strøm i vores drift. Vi har derfor i de seneste år opsat solcelleanlæg på butikker, hvor det er muligt. 46 af vores butikker har nu fået installeret solcelleanlæg. Det er en stigning på 7 % sammenlignet med 2020. I 2021 har solcellerne leveret en besparelse på 9,1 tons CO₂e.



VORES BUTIKKER KØRER PÅ LED-LYS

Vi har i flere år arbejdet på, at alle vores butikker skal konverteres til LED-belysning, da vi ønsker at minimere vores strømforbrug. I 2021 er det sket i 97,7 % af vores butikker.



VI KONVERTERER TIL BEDRE KØLEANLÆG

Kølegasser kan være ekstremt skadelige for miljøet. Vi har i REMA 1000 derfor længe arbejdet med at udskifte gamle køleanlæg til bedre teknologier for miljøet. Vi har udskiftet anlæg i 93 % af vores butikker.



I REMA 1000 har vi udskiftet køleanlæg i 93 % af vores butikker, så de nu anvender bedre kølemidler.

13 BESKYT PLANETEN



Fokusområde:
Miljø

Effektiv logistik med fokus på miljøpåvirkning

Tilgang / Klima / Biodiversitet / Plast / Madspild / Produkter / Data

I REMA 1000 kører vi hvert år mange millioner kilometer på de danske veje, når vi skal fragte varer fra vores lagre ud til butikkerne. Vi har derfor et stort fokus på at køre så smart og effektivt som muligt. Samtidig anvender vi den nyeste teknologi til at holde varerne kolde under transporten.

– Når vi kombinerer biogaslastbilerne med vores køletrailere, har vi en løsning, der reducerer udledningen af CO₂ markant, men som også støjer langt mindre end en konventionel dieseldrevet trailer med en dieseldrevet lastbil.

Kenneth Veng Jespersen, transportchef, REMA Distribution

Seks af vores lastbiler kører på biogas

Vi har indgået et samarbejde med tre vognmænd, som har investeret i 10 biogaslastbiler, hvor seks af lastbilerne er sat i drift i 2021. De sidste kommer med i starten af 2022.

Biogassen kommer fra det danske selskab BIO-MAN, hvis biogasanlæg primært bruger husdyrgødning, spildevand og organiske rest- og affaldsprodukter til at producere biogas.

Udover at biogaslastbilerne er bedre for miljøet end den almindelige diesellastbil, støjer de også mindre. Det åbner op for flere leveringer i ydertimerne, hvor trængslen på vejene er mindre.

Tilføjelsen af biogaslastbilerne til vores flåde bidrager direkte til vores 2030-mål om kun at anvende mere klimavenlige lastbiler i danske byer.

“Tomme” kilometer skal være fortid

Vi har de seneste år arbejdet hårdt på, at de lastbiler som leverer varer til vores butikker, ikke kører tomme retur.

Vi har derfor indgået aftaler med udvalgte leverandører om, at vi tager varer med retur til vores distributionscentre.

I 2021 har det ført til, at vi har sparet ca. 950.000 km. Den gennemsnitlige fyldningsgrad på lastbilerne var 28 % på returløbsretur i 2021. I 2022 vil vi arbejde for, at endnu flere leverandører tilslutter sig projektet, og at vi kan øge fyldningsgraden yderligere, når vi tager varer med retur.

Vi anvender CO₂-kølede trailere til fragt af frost- og kølevarer

I 2021 var 96,2 % af vores køletrailere med den såkaldte CryoTech-teknologi.

I stedet for en traditionel dieselmotor anvender disse køletrailere CO₂ under højt tryk, som har en meget lav klimapåvirkning sammenlignet med diesel. CO₂-kølede trailere er tilmed støjsvage, så beboere tæt på vores butikker oplever en reduktion i støj i forbindelse med levering af varer.

Vi har på nuværende tidspunkt ikke mulighed for at omlægge vores sidste dieseldrevne køletrailere, da de er en forudsætning for at nå til vores butikker på Bornholm. Så snart teknologien tillader det, vil vi omlægge dem til mere miljøvenlige alternativer.

Levering af brød til REMA 1000s 360 danske butikker bliver varetaget af Schulstad Logistik, herunder med hybridlastbiler som denne.



Vi rykker varerne tættere på kunderne

Tilgang / Klima / Biodiversitet / Plast / Madspild / Produkter / Data

I 2021 besluttede vi at udfase transport af varer med fly for derved at prioritere varer og transportmetoder med mindre miljøbelastning.

I REMA 1000 arbejder vi på at bringe fødevarerne tættere på danskerne. Det gør vi ved at indgå partnerskaber med danske producenter, som arbejder på at forlænge sæsonbetingede varer i Danmark.



Vi vil ikke længere sælge varer, som er fragtet med fly, men i stedet vil vi erstatte dem med lokalt producerede varer og varer transporteret med lastbil eller skib. En målsætning, som vi stort set vil være i mål med i starten af 2022. Det betyder blandt andet, at det ikke er alle varer og sorter, vi kan tilbyde vores kunder hele året, da flere af disse er sæsonbetingede.

Vi samarbejder med leverandører om at forlænge sæsonerne i Danmark med op til halvanden måned blandt andet via tunnelproduktion (produktion i tunneltekte, som danner drivhuseffekt).

Vi vil dog stadig kunne opleve enkelte udfordringer omkring målsætningen i vores leverandørkæder. Det gælder særligt inden for vores blomstersortiment, hvor vi har en kontrakt med en kenyansk leverandør frem til 2023, og på enkelte blomster, hvor vi ikke kan afvise, at de oprindelige stiklinger er fløjet ind til Europa.

I 2021 blev flere end 32 millioner kasser vasket i returterminalen i Horsens.

**DETAILBRANCHEN
KAN NU FÅ VASKET
DERES FRUGT-
OG GRØNT-
KASSER
I DANMARK**

Vi vil dog undersøge disse enkelte og mindre undtagelser i samarbejde med vores leverandører, og se om det giver mening at rykke disse dele af produktionen endnu tættere på forbrugeren rent klimamæssigt.

Vores kunder er allerede gode til at spise efter sæson, og vi håber, at vi med det nye tiltag, kun gør det nemmere for dem.

– Vores kunder skal vide, at deres indkøb gør en forskel – også for klimaet. Derfor arbejder vi på at gøre varerne mere lokale og dermed gøre det nemmere for kunderne at spise efter sæson og med mindre klimabelastning.

Anders René Jensen, indkøbs- og markedsdirektør, REMA 1000 Danmark



Græskar er blot én af mange årstidsafgrøder, der har fine vækstbetingelser i Danmark.

Tilbage i 2020 indviede vi vores returterminal, hvor en del af terminalen udlejes til vores partner EuroPool System, som bruger terminalen til at vaske de grønne kasser, som de fleste dagligvarekæder får leveret deres frugt og grønt i. Før vi åbnede returterminalen i 2020, skulle alle disse kasser vaskes i andre lande i Europa.

I 2021 udviklede EuroPool System et nyt sorteringssystem, som gør, at butikkerne ikke længere skal sortere kasserne efter størrelse og pakke dem efter specifikke standarder. Det sparer butikkerne for en masse optælling og sortering og gør håndteringen af genbrugskasserne meget nemmere. I alt vaskede EuroPool System flere end 32 millioner kasser i 2021. De forventer at kunne komme helt op på 54 millioner kasser i 2022.

13 BESKYT PLANETEN



**Fokusområde:
Miljø**

Meget mere biodiversitet og vedvarende energi

Tilgang / Klima / Biodiversitet / Plast / Madspild / Produkter / Data

I 2022 åbner vores nye distributionscenter i Horsens, hvor vi har installeret Danmarks største tagbaserede solcelleanlæg. Rundt om bygningen etablerer vi Reitan Parken, hvor brugerne vil opleve mere biodiversitet, natur og faciliteter til en mere aktiv hverdag.

REITAN PARKEN: NATUR OG FRITIDS AKTIVITETER

Reitan Parken er udviklet i et tæt samarbejde med de omkringliggende grundejerforeninger, Horsens Kommune og Danmarks Naturfredningsforening.

Parken får en 80.000 m² "Sommerfuglepark" dækket af blomsterenge, vild eng, skov, lave og høje buske – med alt fra fuglekirsebær, slåen og hassel til hyl, rødgran og fjeldrøbe. Sommerfugleparken er planlagt i tæt samarbejde med Danmarks Naturfredningsforening og Horsens Kommune og er en del af vores bidrag til mere biodiversitet, som vi har forpligtet os til som Sommerfuglepartner.

Derudover har vi etableret en 1.000 meter lang sti, hvor brugerne af parken kan røre sig, samtidig med at de får gode naturoplevelser. Parken indeholder derudover en tarzanbane, en skaterpark og en multibane.

Vi glæder os til, at Reitan Parken kan tages i brug af både vores kolleger og de lokale borgere i Horsens.

– I flere år har vi haft øget fokus på klima og miljø inden for logistik og transport. Da vi skulle planlægge vores nye distributionscenter, så vi derfor på, hvor vi kunne lave de mest bæredygtige og energirigtige tiltag. Her var solceller en oplagt mulighed. I perioder, når solen skinner, vil vi kunne producere den strøm, vi selv skal bruge.

Henrik Burkal, administrerende direktør, REMA 1000 Danmark

DANMARKS STØRSTE TAG-BASEREDE SOLCELLEANLÆG

Det er ikke blot de omkringliggende arealer, vi har haft fokus på i opførelsen af vores nye lager. Vi har nemlig også installeret Danmarks største tagbaserede solcelleanlæg, som vi kan tage i brug fra 2022. Anlægget dækker 19.300 m² – et areal, der svarer til godt og vel tre fodboldbaner.

Vi forventer, at det nye solcelleanlæg kan producere omkring 3.650 MWh pr. år – svarende til energiforbruget i 800 almindelige danske husstande. Det nye solcelleanlæg bidrager dermed aktivt til vores målsætning om at anvende mere grøn strøm i vores energimix.

Solcelleanlægget på vores lager i Horsens bliver Danmarks største tagbaserede solcelleanlæg



Danmarks
Naturfredningsforening



SOMMERFUGLE
PARTNER

Horsens Kommune

17 PARTNERSKABER
FOR FREMTIDEN



Fokusområde:
Miljø

Den nye Reitan Park har
et stort fokus på biodiversitet.

Vi slipper naturen fri

Tilgang / Klima / Biodiversitet / Plast / Madspild / Produkter / Data

Vi har i samarbejde med Danmarks Naturfredningsforening søsat kampagnen "Slip haven fri", hvor vi har en målsætning om at hjælpe 50.000 haveejere med at gøre deres haver mere vilde inden udgangen af 2023.

Vi står midt i en biodiversitetskrise. Halvdelen af vores arter af dagsommerfugle er i fare for at forsvinde, og naturen har akut brug for plads. Vi kan ikke ændre sammensætningen af vores landskab i Danmark i morgen, men vi kan hjælpe vores kunder til at ændre deres haver. En vild have er et vigtigt levested for sommerfugle, vilde bier og biller. Hver enkelt have gør også en forskel og sammen med vores kunder kan vi skabe et vigtigt helle for naturen og bruge haverne til at styrke biodiversiteten.



Danmarks
Naturfredningsforening



17 PARTNERSKABER
FOR FREMTIDEN



Fokusområde:
Miljø

Vi vil sætte 50.000
haver fri inden
udgangen af 2023.

VED UDGANGEN
AF 2021 HAVDE

8.300

HAYER ALLEREDE
TILMELDT SIG
"SLIP HAVEN FRI"
SVARENDE TIL
18.501.125 M² HAVE

AF DEM VAR
10.339.585 M² HAVE
ALLEREDE OMLAGT



SOMMERFUGLE
PARTNER

VI ER
SOMMER-
FUGLE-
PARTNER



Superstauder
giver gode levesteder
for en lang række insekter.

FLERE
BIODIVERSITETS-
VENLIGE PLANTER
PÅ HYLDERNE

Vi har introduceret fire superstauder på hylderne i udvalgte REMA 1000 butikker. Planterne er udvalgt, fordi de scorer tre ud af tre mulige point som værts- og nektarplanter for sommerfugle og vilde bier i Danmark. De kan i kombination med hinanden eller andre blomster blive et godt levested for en lang række af vores hjemmehørende insekter.

Vi var den første danske virksomhed til at blive Sommerfuglepartner. Som Sommerfuglepartner er vi forpligtede til at omlægge minimum 20 % af vores frie arealer til at være mere naturvenlige.

I 2022 vil vi følge op på vores målsætning om at få minimum 10 købmænd til at omlægge deres frie arealer omkring butikken. Denne målsætning er endnu ikke blevet indfriet.

Plastik i praksis

Tilgang / Klima / Biodiversitet / **Plast** / Madspild / Produkter / Data

I 2018 udarbejdede vi en emballage- og plaststrategi i et tæt samarbejde med Plastic Change og Københavns Kommune. Strategien løber til og med 2023 og indeholder en lang række målsætninger for, hvordan vi vil nedbringe vores forbrug af plast og emballager og samtidig sikre, at de emballager, vi bruger, kan indgå i et cirkulært system. I 2021 har arbejdet med strategien og fokusområdet ført til følgende resultater:

Vores nuværende emballage- og plaststrategi løber frem til 2023. Vi vil dog blive ved at hæve vores ambitionsniveau på emballage- og plastområdet. Vi har derfor påbegyndt arbejdet med at opdatere vores nuværende strategi i et tæt samarbejde med Plastic Change. Et resultat vi glæder os til at kunne fremvise i 2022.

VI ER EN DEL AF PLAST-PARTNERSKABET

I 2021 lancerede regeringen og detailhandlen et nyt plastsamarbejde, der arbejder for at plastemballage skal kunne genbruges eller genanvendes i 2025, samt at emballager skal bestå af mindst 30 % genanvendt plast.

FLERE KUNDER VÆLGER GENBRUGSNET

I 2021 har vi reduceret salget af plastbæreposer med 15 % og øget vores salg af genbrugsnet med 51 % sammenlignet med 2020.

NYT DESIGN PÅ VORES JUICEFLASKER

I 2021 ændrede vi designet på vores 1 liters REMA 1000 juiceflasker. Med det nye design har vi skåret syv gram plast væk pr. flaske. I alt giver det en årlig besparelse på hele 19,9 tons plast.

VI SENDER PLAST, PAP OG PALLER TIL GENBRUG OG GENANVENDELSE

I 2021 sendte vi 21.100 tons plast og 1.100 tons pap til genanvendelse. Vi sikrede samtidig, at 4,4 millioner paller blev håndteret og sendt tilbage på markedet.

SINGLE-JUICEBRIKKER

Vores juicebrikker er blevet single og sugerøret er nu produceret i pap. På den måde sparer vi hele 7,7 tons plastik om året.



SPAND OG BALJE I 100 % DANSK GENANVENDT PLAST

I 2021 udvidede vi vores sortiment med en ny balje og spand lavet af 100 % genanvendt plast, som er indsamlet fra danske husholdninger.

INNOVATION OG BEDRE SORTERING I NYT PROJEKT



Vi er blevet en del af det europæiske projekt "Reflow", som arbejder med løsninger til den cirkulære økonomi. Projektet har udvalgt en række byer til at drive forskellige pilotprojekter inden for den cirkulære økonomi – og her er Vejle blevet udvalgt til at drive et projekt inden for håndtering af plastaffald.

REMA 1000 butikken i Skolegade i Vejle har i 2021 indgået i projektet. Vi har været med til at analysere butikkens plaststrømme og haft fokus på bedre sortering. Vi håber, at vores bidrag under Projekt Reflow kan lede til bedre løsninger inden for plast og cirkulær økonomi på et europæisk niveau.



Fokusområde:
Miljø

Meget mindre madspild

Tilgang / Klima / Biodiversitet / Plast / Madspild / Produkter / Data

I REMA 1000 har vi kæmpet mod madspild siden 2008. Vi arbejder målrettet på at reducere madspild i vores leverandørkæder og butikker. Vi udvikler samtidig løsninger, der skal mindske spildet hos vores kunder og sikre, at overskudsmad bidrager til bekæmpelse af madfattigdom.

Vi reducerede vores madspild inden for frugt og grønt med mere end 500 tons

I 2020 begyndte vi at registrere vores madspild i butikkerne. I 2021 havde vi en udsmidningsprocent på 1,7 % – det samme som i 2020*. Samlet set har vi reduceret vores totale madspild med 0,6 % siden 2020. Vores metode til at beregne vores udsmidningsprocent er dog pt. behæftet med en vis usikkerhed – særligt inden for vores udsmid af frisk bagerbrød og kager. Det skyldes, at vores madspild er et beregnet tal ud fra indkøb og salg, og at vi derfor oplever et vist mørketal, når vi laver datomærkning på varer i blandede poser, da de netop ikke bliver solgt på deres oprindelige stregkode.

Vi har i 2021 derfor oplevet et relativt stort udsmid inden for denne kategori, som vi ikke mener er retvisende. Vi vil i 2022 derfor arbejde videre med, at vores datovarer bliver bedre registreret, og dermed kan give os et helt tydeligt billede.

I 2020 var frugt og grønt den varekategori, hvor vi oplevede mest madspild. Vi gennemførte derfor en kampagne i vores butikker i løbet af 2021, hvor vi satte fokus på, hvordan vi via mere løbende opfyldning kan mindske spildet. Kampagnen har ført til positive resultater, og inden for denne kategori har vi mindsket vores udsmid med mere end 500 tons.

Vi støtter Projekt Hjemløs

Vi støtter den velgørende organisation Projekt Hjemløs ved at levere overskudsmadvarer fra vores centrallager, som ikke kan sælges i vores butikker; det kan eksempelvis være varer, som er væltet ned fra en palle på vores lager, hvorefter emballagen er blevet bulet og skrammet. Tidligere var sådanne varer blevet destrueret, men med samarbejdet kommer disse varer nu i stedet til gavn for mennesker, som har brug for det.

Foruden vores faste levering af varer til Projekt Hjemløs, leverer vi også til Fødevarebanken og Stop Spild Lokalt.

Foreningen Stop Spild Af Mad lancerer ny portal til mad-donationer

Vi har et strategisk samarbejde med foreningen Stop Spild Af Mad. I 2021 lancerede foreningen "GratisMad.dk" – en online portal til donation og modtagelse af overskudsvarer. Portalen består af en lettilgængelig og gratis digital platform på mobil og web, som gør det nemt for danskere i madfattigdom** at få nem og hurtig adgang til gratis mad over hele landet. Den nye portal bidrager aktivt til vores 2030-mål om, at vi ikke vil kassere mad, der egner sig til at blive spist af mennesker.

DANMARK
MOD MADSPILD



I 2020 blev vi en del af Danmark Mod Madspild, der er en frivillig aftale på tværs af fødevarerbranchen. Underskrivere af aftalen forpligter sig til at måle og dele data om madspild en gang om året med et erklæret mål om at nedbringe madspild med 50 % inden 2030.

VORES INDSATSER MOD MADSPILD

ÅR	INDSATS
2008	Samarbejde med foreningen Stop Spild Af Mad Stop for mængderabat
2011	Vej varen på udvalgte grøntsager
2012	Nedsat pris på varer før udløbsdato
2013	Samarbejde med Projekt Hjemløs Website mod madspild: www.megetmindremadspild.dk
2014	Videoeer og opskrifter med rester
2015	Hakket kød i mindre pakker Madspildstest på www.megetmindremadspild.dk Brød i mindre pakker
2016	Ævlerov i samarbejde med Ørbæk Møsteri
2017	2-rums emballager på pålæg
2018	Grimme grøntsager
2019	Ny madspildsmålsætning
2020	Medlem af Danmark Mod Madspild. Alle butikker registrerer spild
2021	Samarbejde med DanRoots Vi blev en del af PlantPro Samarbejde med Daloon Samarbejde med Them Mejeri Samarbejde med Carletti



12 ANSVARLIGT FORBRUG OG PRODUKTION

Fokusområde: Miljø

*) Vores madspild er målt ved, at vores købmænd har registreret alle kasserede varer (netto vægt på varen x antal kasseringer). For frugt, grønt og frisk brød har vi registreret spildet ved at finde differencen mellem, hvad vi har indkøbt og solgt (baseret på varens gennemsnitsvægt).
**) Madfattigdom – fattige familier, hjemløse og andre socialt udsatte.

Vi giver overskudsmad nyt liv igen

Tilgang / Klima / Biodiversitet / Plast / Madspild / Produkter / Data

Vi har igennem flere år, i samarbejde med vores producenter og leverandører, fokuseret på at mindske dét madspild, som af flere årsager finder sted i produktionen. Siden 2016 har vi introduceret en række "frasorterede" produkter i vores sortiment i kampen mod madspild.



MADSPILDSOSTE FRA THEM

Vi sælger madspildsoste fra Them Andelsmejeri, som er "skæve" på vægten. Oste, der smager herligt, men som ikke kan stå på mål for de skønhedsideal, der findes for oste. For hver ost, der bliver solgt, donerer vi sammen med Them Andelsmejeri til foreningen Stop Spild Af Mad.

SKÆVE MINI-RULLER



I samarbejde med Daloon og foreningen Stop Spild Af Mad introducerede vi i 2021 skæve mini-ovruller.

Ud over at produktet er med til at mindske madspild, får kunderne hele 50 % mere mad i posen til den samme pris. Med det nye produkt forventer vi at kunne redde op mod 30 tons skæve forårsruller hvert år fra at ende som madspild.

DANMARK
MOD MADSPILD

STOP
SPILD AF
MAD



OVERSKUDS-P-TÆRTER

I samarbejde med Carletti og foreningen Stop Spild Af Mad introducerede vi i 2021 skæve P-Tærter, som er lavet af afskårne og overskyendte P-Tærter fra produktionen. Med det nye produkt forventer vi at kunne redde helt op mod 15 tons P-tærter om året.

ÅRETS ÆVLEROV

Sammen med Ørbæk Mosteri introducerede vi i 2016 "Årets Ævlerov", og vi har gentaget indsamlingen alle efterfølgende år. I 2021 indsamlede Ørbæk Mosteri 385.265 kg overskudsæbler fra fynske haver, som blev til 324.112 liter lækende æblemost.



Fra 2016 til 2021 har "Årets Ævlerov" omdannet flere end 20 millioner overskudsæbler til æblemost.

STORE OG SMÅ GULERØDDER I KAMPEN MOD MADSPILD

I 2021 indgik vi et samarbejde med DanRoots. Vi sælger nu minigulerødder, som ellers er for små til at blive solgt i vores 1 kilos poser.

Samtidig har vi udviklet en ny gulerodssuppe af store gulerødder, der ikke egner sig til almindeligt salg. Suppen er lavet i et samarbejde mellem REMA 1000, Mou, foreningen Stop Spild Af Mad og DanRoots. Suppen har i 2021 reddet mere end 20 tons gulerødder fra at ende som madspild.

Vi udvider vores sortiment af plantebaserede fødevarer

Tilgang / Klima / Biodiversitet / Plast / Madspild / Produkter / Data

I 2020 introducerede vi vores egen produktlinje Plantekøkkenet. Serien består af plantebaserede fødevarer, som i flere tilfælde kan anvendes som animalske alternativer, der kan inspirere kunderne til flere kødfri dage.

VI ER EN DEL AF MADTANKEN

Madtanken er en tænketank startet af Madkulturen, hvor vi sammen undersøger, hvad der skal til, for at den danske madkultur bliver mere klimavenlig og en del af løsningen på klimaudfordringerne.



PlantPro: Et nyt projekt med Innovationsfonden

I 2021 blev vi en del af det nye projekt PlantPro under Innovationsfonden. Projektet løber frem til 2024 og har til hensigt at undersøge, hvordan Danmark kan styrke og udbrede omstillingen til mere planterig kost, mindre madspild og grøn fødevarerinnovation, der kan understøtte den bæredygtige udvikling.

Vi har udvidet sortimentet i serien Plantekøkkenet

Vi introducerede nye produkter i vores REMA 1000 serie Plantekøkkenet. Ris cuisine, tofu og mayonnaise er nu også at finde på hylderne i vores butikker.



I 2021 havde vi en vækst i udvalget af vegetariske og veganske produkter på 6,1 % sammenlignet med 2020. Vi fører nu 104 vegetariske og veganske produkter i vores sortiment.

VORES PODCAST 'MED KLODEN I KURVEN' SATTE FOKUS PÅ DET KØDFRI KØKKEN



I 2021 sæsonen af vores podcast "Med Kloden i Kurven" har lytterne kunnet følge 10 danskere og værten Ortal Knudsen tage en række udfordringer op.

Én af eksperimentets udfordringer var, at deltagerne skulle sættes på en kødfri diæt i 14 dage for at finde ud af, om de kunne finde kærligheden til det kødfri køkken.



Fokusområde:
Miljø

Vi fremmer økologi og skånsom produktion

Tilgang / Klima / Biodiversitet / Plast / Madspild / Produkter / Data

I REMA 1000 går vi ind for økologi. Som en af Danmarks største dagligvarekæder mener vi, at vi er forpligtede til at tage et medansvar og have en holdning til de varer, vi sælger indenfor en række fokusområder, hvor vi kan gøre en reel forskel. Derfor tilbyder vi hver dag flere end 400 økologiske produkter, som en del af vores sortiment.

I REMA 1000 mener vi, at økologi skal være tilgængeligt for alle, og derfor tilbyder vi økologi i høj kvalitet til lave priser. Økologi er et vigtigt fokusområde, hvorfor vi løbende får nye økologiske produkter i vores butikker.

I dag tilbyder vi 439 økologiske varer i vores sortiment inden for de mest gængse dagligvarer, da vi ønsker, at det skal være lettere at vælge økologi.

Krav til kvalitet og produktion

Ligesom det er gældende for alle vores produkter generelt, går vi også højt op i kvaliteten på de økologiske produkter, som vi forhandler. Vi står derfor inde for de økologiske produkters smag og kvalitet.

Dette er et krav til vores leverandører, som vi ikke går på kompromis med, ligesom vi heller ikke går på kompromis med vores discountpriser.

Vi er medejere af Danmarks største økologiske landbrug

REMA 1000 er medejer af Danmarks største økologiske landbrug, Gram Slot, som dagligt leverer økologiske mejeriprodukter, grøntsager, melprodukter og havregryn.



I 2021 HAVDE VI 98 EGNE MÆRKEVARER MED SVANEMÆRKET

Svanemærket er et nordisk miljømærke indenfor produkter, der ikke er fødevarer. Det blev etableret af Nordisk Ministerråd i 1989, og Danmark tilsluttede sig i 1997. Svanemærket anvendes i alle nordiske lande. Varen med mærket indikerer, at varen er blandt de mindst miljøbelastende i den pågældende varegruppe.



Alle vores produkter fra Gram Slot er økologiske.



Fokusområde:
Miljø

9,0%

AF VORES SAMLEDE
OMSÆTNING ER
ØKOLOGISK

VORES UDVALG
AF ØKOLOGISKE
PRODUKTER STEG
MED 3,4 % I 2021
SAMMENLIGNET
MED 2020, OG VI
FØRER NU HELE

426

ØKOLOGISKE
PRODUKTER I
VORES SORTIMENT



REMA 1000 med Vigo



Tilgang / Klima / Biodiversitet / Plast / Madspild / Produkter / Data

REMA 1000 med Vigo er en platform, hvor kunder kan få leveret varer og købe ind for hinanden i den lokale REMA 1000.

REMA 1000 med Vigo blev lanceret i 2016 med en klar målsætning om at tilbyde vores kunder et mere miljøvenligt alternativ indenfor online handel.

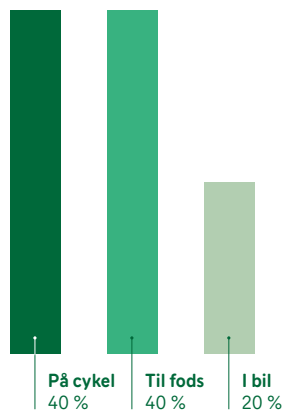
Vores løsningsmodel er forholdsvis simpel. Vi giver nemlig kunder mulighed for at handle for hinanden i den lokale REMA 1000.

Fordelen ved lokal online handel er, at transporten af varerne ikke nødvendigvis skal foretages i bil. Faktisk blev 80 % af REMA 1000 med Vigos leveringer foretaget på cykel eller til fods i 2021. Og det er ikke en lille distance som Vigo-indkøbere har tilbagelagt i 2021 – faktisk har de fragtet indkøbsposer fra den lokale REMA 1000 og hjem til kunderne, svarende til en distance på over 100 gange rundt om jorden.

I MARTS 2021 RUNDEDE REMA 1000 MED VIGO EN MILEPÆL

Hvert 10. sekund i REMA 1000 med Vigos åbningstid blev der leveret et indkøb hjem til en glad kunde. Vi vil gerne sige **mange tak** til de mange indkøbere og vores kunder, som har taget konceptet til sig.

SÅDAN LEVERES VARERNE



I 2021 foregik 40 % af leveringerne hos REMA 1000 med Vigo på cykel.



Fokusområde:
Miljø

Data: Vores miljøindsats

Tilgang / Klima / Biodiversitet / Plast / Madspild / Produkter / Data

PLAST OG EMBALLAGER

GRI-reference		Enhed	2021	2020
Egen	Årlig udvikling i salg af bæreposer	Procent	-15,1	- 14,3
Egen	Årlig udvikling i salg af genbrugsnet	Procent	51,0	62,9

DRIVHUSGASSER*

GRI-reference		Enhed	2021	2020
302-1	Energiforbrug i organisationen	MwH	131.282,0	122.991,6
305-1	Direkte CO ₂ e-udledning (scope 1)	tCO ₂ e	10.832,2	10.804,2
305-2	Indirekte CO ₂ e-udledning (scope 2)	tCO ₂ e	14.370,7	16.340,3
305-3	Andre indirekte CO ₂ e-udledninger (scope 3)**	tCO ₂ e	15.637,6	16.217,6
305-5	Årlig udvikling i udledningen af klimagasser	Procent	-5,8	-5,9

*) For et fuldt indblik i vores scope 1, 2 og 3-udledninger se venligst vores klimaregnskab på s. 76-77.

***) Vores scope 3-data dækker over vores upstream-transport og distribution (kategori 4) i Greenhouse Gas (GHG)-protokollen.

Data: Vores miljøindsats

Tilgang / Klima / Biodiversitet / Plast / Madspild / Produkter / Data

BIODIVERSITET, MADSPILD OG PRODUKTER

GRI-reference		Enhed	2021	2020
Egen	Madspild*	Procent	1,7	1,7
Egen	Årlig udvikling i madspild	Procent	-0,6	2020 er vores basisår
Egen	CO ₂ -kølede traileres andel af den samlede flåde	Procent	96,2	96,2
Egen	Butikker med bedre kølegasser	Procent	93,0	92,0
Egen	Butikker med LED-belysning	Procent	97,7	97,0
Egen	Butikker med solcelleanlæg	Antal	46	43
Egen	Udvikling i antallet af vegetariske og veganske produkter	Procent	6,0	42,0
Egen	Egne mærkevarer med Svanemærket	Antal	98	93
Egen	Omsætningsandel – økologi	Procent	9,0	9,0

*) Vores madspild er målt ved, at vores købmænd har registreret alle kasserede varer (nettovægt på varen x antal kasseringer). For frugt, grønt og frisk brød har vi registreret spildet ved at finde differencen mellem, hvad vi har indkøbt og solgt (baseret på varens gennemsnitsvægt).



SUNDHED

Vi vil fremme folkesundheden via
produkter og partnerskaber

2021-resultater: Sundhed



Vi sendte
31.745
børn og voksne
på Madskoler og
camps i 2021
med fokus på
sundhed, sport
og samvær.

I 2021 var

23,2 %



af vores omsætning fra produkter med det officielle Nøglehulsmærke eller Fuldkornsmærket.

**VI GØR
LØBENDE
VORES EGNE
MÆRKE-
VARER
SUNDERE**

I 2021 har vi sparet
vores kunder for

3,2

tons salt og

1,6

mia. kcal.

Vi har indgået
partnerskaber med
**15 organisationer og
initiativer**, der fremmer
folkesundheden.



*Vi fremmer sund
kost og motion gennem
en lang række strategiske partnerskaber.*

Vi er en del af
**Fødevarerpartner-
skabet – for sundhed
og klima**, der arbejder
for at sikre danskerne
sunde og lettilgængelige
fødevarer.

Vi arbejder på at forbedre folkesundheden

Tilgang / Produkter / Partnerskaber / Data

I 2021 handlede danskerne flere end 151 millioner gange i vores butikker. Vi har dermed en unik position til at inspirere og guide kunderne til at vælge sundere alternativer i en travl hverdag. Vi vil bidrage positivt til folkesundheden og gøre det sundere valg til det nemmere valg.

Livsstilssygdomme er skyld i 69 %* af alle dødsfald i Danmark, og det går fortsat den forkerte vej for danskernes sundhed. Flere spiser usundt og antallet af overvægtige er stadig stigende. Diabetes, hjertekarsygdomme og kræft er blot nogle af de sygdomme, som koster samfundet stort hvert år. Antallet af rygere er samtidig stagneret, og vi er vidner til en stigning i antallet af borgere, der har et dårligt mentalt helbred og er stressede.

Som en af de store dagligvarekæder har vi i REMA 1000 valgt at bidrage til at vende denne udvikling.

*) Global Burden of Disease, 2017

FNs verdensmål 3.4 har en ambition om at reducere tidlig dødelighed, som følge af ikke-smitsomme sygdomme, med en tredjedel frem mod 2030. Det skal opnås gennem forebyggelse og behandling, og mental sundhed og trivsel skal fremmes.



Sammen med vores samarbejdspartner Din Camp udbyder vi hvert år en lang række camps til børn og voksne.

Vi har i mange år arbejdet med sundhed som et strategisk fokus. Vores arbejde er koncentreret om to indsatsområder:

1. Vi udvider sortimentet af sundere produkter

Vi har fokus på at udvide vores sortiment af sundere produkter, som skal være det nemme valg for vores kunder. Samtidig har vi fokus på at gøre vores egne mærkevarer sundere, og vi optimerer vores opskrifter, så de indeholder færre kalorier og salt samt mere fuldkorn.

2. Vi støtter og samarbejder med organisationer, der fremmer fysisk og mental sundhed

Sundhed handler ikke kun om de madvarer, vi spiser. Sundhed handler i høj grad også om trivsel og fællesskaber.

I REMA 1000 arbejder vi derfor sammen med en lang række organisationer om at tilbyde danskerne fællesskaber hvor trivsel, sundhed, motion og mentalt velvære er i fokus.

VORES SUNDHEDSMÅL FOR 2030

- Vi skal bidrage betydeligt til folkesundheden i Danmark via vores udbud af produkter og aktiviteter. Vi skal opnå denne målsætning via vores 15 sundhedspartnerskaber med organisationer, der fremmer fysisk og psykisk velvære.

3



Fokusområde:
Sundhed

Udvikling i 2021: Sundhed

Tilgang / Produkter / Partnerskaber / Data

I 2021 har vi haft fokus på at opstille konkrete mål for hvor meget af vores omsætning, der fremadrettet skal komme fra sundere produkter. Vi har samtidig fortsat vores indsats for at gøre det sundere valg til det nemmere valg, og vi har endnu en gang kunnet sende børn og voksne på skoler og camps.

– Vi vil måle og rapportere på, hvor meget af vores omsætning, der kommer fra sundere varer. Vi er godt på vej til at indfri vores 2025-målsætning, men vi har stadig en ambition om, at endnu flere kunder ønsker at tilvælge sundere produkter.

Anders René Jensen,
indkøbs- og marketingdirektør,
REMA 1000 Danmark

VI SATTE OS ET MÅL FOR SUNDERE OMSÆTNING

- I 2021 satte vi os en ny målsætning inden for vores arbejde med sundere fødevarer. Vi arbejder for, at hele 18 % af vores omsætning skal stamme fra sundere fødevarer i 2025.
- I 2021 kom 14,5 % af vores samlede omsætning fra disse kategorier, som dækker over frugt og grønt med det officielle Nøglehulsmærke, fisk og skaldyr med det officielle Nøglehulsmærke samt fuldkornsprodukter med det officielle Fuldkornsmærke.
- Den nye målsætning ligger i forlængelse af vores eksisterende indsats på området, hvor vi arbejder på at øge mængden af sundere produkter med officielle mærkningsordninger samt mindske mængden af salt og kalorier i vores sortiment og i stedet øge mængden af fuldkorn.

VI FORTSATTE VORES FOKUS PÅ DE SUNDE PARTNERSKABER

- I 2021 kunne vi igen skrue op for blusset på vores skole- og campaktiviteter efter et 2020 stærkt præget af coronapandemien. De mange skoler og camps, som vi støtter, indgår som en del af vores målsætning om at have 15 sundhedspartnerskaber inden 2030, der fremmer fysisk og psykisk velvære blandt danskerne.
- I 2021 fastholdte vi alle vores 15 eksisterende sundhedspartnerskaber, som skal bidrage til vores indsats for at fremme folkesundheden.



Bevægelse og fællesskab er i fokus på vores camps.

VORES SUNDHEDSMÅL FOR 2022

- I 2022 vil vi fortsætte vores indsats for at gøre det sundere valg til det lette valg for kunderne. Vi vil derfor lancere en kampagne i vores butikker, hvor det er ambitionen, at vi vil gøre sundere alternativer tilgængelige i kasseområdet – et område som normalt er karakteriseret ved at have en masse søde snacks og sodavand tilgængelig.
- Det bliver op til butikkerne selv at bestemme, hvilke produkter de vil stille frem. På den måde håber vi, at vi kan blive klogere på, hvilke sundere alternativer der sælger bedst i kasseområdet, og hvilke der er vores kunders foretrukne valg, når de skal stille den lille sult.
- Vi vil derudover fortsætte indsatsen med at øge både mængden af sundere produkter samt andelen, som de sundere produkter udgør af vores samlede omsætning – og ikke mindst fortsætte vores støtte og tætte samarbejde med vores sundhedspartnere.



Fokusområde:
Sundhed

Vi gør det nemt at vælge sundere fødevarer

Tilgang / Produkter / Partnerskaber / Data

I REMA 1000 ønsker vi at fremme de officielle kostråd. I 2021 udvidede vi vores sortiment af sundere produkter og gennemførte en række projekter, der fremmer kostrådene, og som gør det nemmere for kunderne at træffe sundere valg.

Danskerne spiser for meget fedt, salt, sukker og får for få kostfibre og fuldkorn. Ifølge en OECD-rapport fra 2021 er det kun 46 % af de voksne danskere, der indtager frugt og grønt dagligt, og 90 % af de voksne danskere møder ikke myndighedernes anbefalinger om 600 gram frugt og grønt om dagen*.

Vi har i REMA 1000 derfor taget et valg om, at vi vil gøre det sundere valg nemmere for vores kunder. Det gør vi blandt andet ved at udvide vores sortiment af varer med officielle mærkningsordninger og ved at gennemføre en række projekter i butikkerne, som skal hjælpe til, at det bliver endnu nemmere at tage et sundere valg.

REDUKTION AF SALT OG KALORIER

I REMA 1000 optimerer vi løbene på de varer, vi sælger, og mindsker mængden af salt og kalorier – uden at gå på kompromis med den gode smagsoplevelse. I 2020 opdaterede vi vores datasystemer, så vi nu igen kan rapportere på den salt- og kaloriebesparelse, som vi årligt sikrer vores kunder via indsatsen. I 2021 har vi sparet vores kunder for hele 3,2 tons salt og 1,6 mia kalorier.

FULDKORNSPARTNERSKABET

DET OFFICIELLE NØGLEHULSMÆRKE

I 2021 havde REMA 1000 hele 518 produkter med det officielle Nøglehulsmærke i vores sortiment. For at få Nøglehulsmærket på en fødevarer skal den leve op til krav om mange kostfibre, mindre indhold af fedt, mættet fedt, sukker og salt – præcis som de officielle kostråd anbefaler.



Vi er en del af Fuldkornspartnerskabet, der har til formål at fremme folkesundheden ved at hjælpe danskerne til at spise mere fuldkorn.

Fuldkornsmærket sikrer vores kunder en vare med masser af fuldkorn. Det betyder, at alle kornets dele er med – også kime og skaldele – hvor de fleste fibre, vitaminer og mineraler sidder. Herudover stiller fuldkornsmærket krav til indholdet af fedt, sukker, salt og kostfibre i produkter med fuldkornsmærket.



VI GENNEMFØRTE NUDGING-PROJEKTER

Sammen med Fødevepartnerskabet – for sundhed og klima samt Rådet for sund mad gennemførte vi nudgingprojektet** "Frugt og grønt i et sundheds- og klimaperspektiv – adfærdsmæssige løsninger til at øge forbruget af frugt og grønt" med det formål at få danskerne til at spise og købe mere frugt og grønt. Som en del af projektet afprøvede vi en række adfærdsløsninger i fire butikker, som let kan implementeres i stor skala.

I vores butikker indførte vi blandt andet "kokkens trick" – en planche med gode råd til at anvende flere grøntsager i en række populære hverdagsretter. Vi stillede også frugt og bær frem i mejerifdelingen med det håb, at flere vil få spist frugt og bær til deres morgenmad. Vi håber, vi kan bruge disse projekter og erfaringer til fremadrettet at gøre det sundere valg nemmere.



Fokusområde:
Sundhed

*) OECD (2021): State of Health in the EU Denmark Country Health Profile 2021
**) Nudge = "Ethvert planlagt aspekt af en valgsituation, der ikke burde påvirke os i princippet, men gør det i praksis"

Sundhedspartnerskaber

Tilgang / Produkter / Partnerskaber / Data

I 2030 vil vi have forbedret folkesundheden betydeligt i Danmark via vores udbud af produkter og aktiviteter. Vi skal opnå denne målsætning via vores 15 sundhedspartnerskaber med organisationer, der fremmer fysisk og psykisk velvære.

Vores partnerskaber spænder vidt og hjælper os med at indfri vores strategiske målsætninger inden for sundhed og velvære. Se oversigten over vores sundhedspartnerskaber til højre.



I 2021 sendte vi 31.745 børn og voksne på camps og madskoler, hvor bevægelse, sund kost og samvær var i centrum.

VI HAR 15 SUNDHEDSPARTNERSKABER, DER SKAL FREMME FOLKESUNDHEDEN



Fokusområde:
Sundhed

En del af Fødevarerpartnerskabet – for sundhed og klima

Tilgang / Produkter / Partnerskaber / Data

I januar 2021 blev der lanceret en række nye officielle kostråd, som skal være med til at udvikle danskernes kostvaner i en sundere og ikke mindst mere klimavenlig retning. Som en del af *Fødevarerpartnerskabet – for sundhed og klima* arbejder vi aktivt for at fremme kostrådene via konkrete indsatser på tværs af sektoren og i vores egen forretning.

Fødevarerpartnerskabet – for sundhed og klima er et offentligt-privat partnerskab, hvis overordnede mål er at øge udbud, tilgængelighed og efterspørgsel af sundere produkter og måltider betragteligt og derigennem være med til at forbedre danskernes spisevaner.

Sammen arbejder vi for at gøre en forskel via innovation, tilgængelighed og kommunikation af sundere fødevarer til danskerne.

Som partner skal man arbejde aktivt i partnerskabet med ét eller flere indsatsområder:

- Øge udbud og tilgængelighed af sundere fødevarer og måltider (inkl. f.eks. Nøglehulsmærket).
- Produktinnovation med mere fuldkorn, fisk og grøntsager i alle kategorier.
- Produktinnovation med mindre salt, sukker og/eller mættet fedt.
- Øge markedsførings- og kommunikationsindsatsen for sundere fødevarer og måltider.
- Påvirkning af kundernes bevidsthed om madens betydning for det gode og sunde liv.

Når man følger kostrådene, vil ens krop få dækket behovet for vitaminer, mineraler og andre vigtige næringsstoffer.

Spis planterigt, varieret og ikke for meget

De officielle Kostråd
– godt for sundhed og klima

 Ministeriet for Fødevarer,
Landbrug og Fiskeri
Fødevarestyrelsen
altomkost.dk

Spis flere grøntsager og frugter



Spis mad med fuldkorn



Spis mindre kød – vælg bælfrugter og fisk



Sluk tørsten i vand



Vælg planteolier og magre mejeriprodukter



Spis mindre af det søde, salte og fede



Fokusområde:
Sundhed

Vi fremmer sport og bevægelse i alle aldre

Tilgang / Produkter / Partnerskaber / Data

I REMA 1000 har vi indgået en række partnerskaber med organisationer, der skaber camps, hvor bevægelse og samvær er i centrum.

VI ER EN DEL AF SOMMERENS STØRSTE FODBOLDFEST

REMA 1000 er i 2021 blevet hovedpartner på DBU Fodboldskole. Vi har været med på fodboldskolerne siden 2018, og vi glæder os hvert år til Danmarks største fodboldfest, der foregår i skolernes sommerferie. Flere end 200 klubber over hele landet åbner for en hel uge med fodboldtræning og fællesskab for børn og unge fra årgang 2005-2015.

Baggrunden for partnerskabet er at styrke fokus på både fysisk og mental sundhed. Der er derfor stort fokus på fællesskab og samvær i den uge, man er på fodboldskolen.

Ernæring, kost og familieliv er ligeledes i højsædet for samarbejdet. De lokale REMA 1000 købmænd spiller en aktiv rolle i partnerskabet og er tætte samarbejdspartnere til flere af de lokale fodboldskoler. Det betyder, at børnene blandt andet får frugtordninger, måltidsinspiration til fodboldfamilierne og viden om sundhed.

Flere end 22.000 børn og unge var på DBU Fodboldskole i 2021.



I 2022 håber vi, at vi sammen med Din Camp kan sende flere end 1500 deltagere afsted på camp.

3

SUNDHED
OG TRIVSEL

17

PARTNERSKABER
FOR FREMTIDEN



Fokusområde:
Sundhed

FERIECAMPS FOR SUNDHED, SAMVÆR OG LÆRING

I REMA 1000 er vi stolt titelsponsor på REMA 1000 SportsCamp, som er et professionelt og seriøst tilbud til alle, der har lyst til en oplevelse for livet. Ud over at have det sjovt og dyrke en masse sport, lærer deltagerne også en masse om kost og sund livsstil.

Sammen med Din Camp er vi også med, når der udbydes andre fantastiske camps i Danmark – herunder det nye campkoncept "GirlpowerCamp" for piger mellem 11 og 15 år. GirlpowerCamp er fyldt med sjove, skøre og kreative aktiviteter med fokus på hygge, sundhed og masser af nye venskaber.

På trods af, at GirlpowerCamp blev afholdt for første gang i 2021, kunne vi melde udslgt.

REMA 1000 er også én af to hovedsponsorer på syv LæringsCamps med målet om at løfte fagligheden og skabe motivation blandt børn og unge gennem aktiv læring.

I alt blev der afholdt 11 camps med 718 deltagere i samarbejde med Din Camp. I 2022 har vi en målsætning om at runde 1500 deltagere på tværs af alle vores feriecamps, samt øge udbuddet af forskellige camp typer, så alle kan komme afsted på en camp med fællesskab, bevægelse og læring i fokus – uanset ens interesse.

Sundere måltider og madglæde på menuen

Tilgang / Produkter / Partnerskaber / Data

I REMA 1000 har vi indgået en række partnerskaber med organisationer, der arrangerer camps og kampagner, som sætter fokus på fødevarer og sundere kost.

REMA 1000 tager madkampen op i grundskolen

Siden 2020 har vi støttet organisationen Madkulturen, hvor vi støtter initiativet Madkamp, der er et samarbejde med landet professionshøjskoler og hjemkundskabslærere, som arbejder for at styrke madkundskabsfagets position i grundskolen og dermed løfte næste generations evner til at foretage kritisk reflekterende madvalg.

I år blev Madkamp skudt igang med Madkundskabens Dag under overskriften "Madkundskabens mange muligheder". Her fik otte grundskoleklasser (6.-7. klasse) fra hele landet muligheden for at deltage i otte forskellige telte med madkundskabsfaglige aktiviteter.

Madskoler tilbage på ferieprogrammet

I 2021 afholdte vi igen Madskoler, hvor vi inviterede på fem dage med fokus på ernæring, undervisning og ekskursioner i skolernes sommerferie og tre dage i efterårsferien med fokus på madlavning. Sunde holdninger til kost og motion er nogle af vores vigtigste fokusområder i REMA 1000. Vi ønsker at bidrage til, at børn og unge lærer om gode fødevarer, og hvordan man tilbereder dem – kombineret med god madhygiejne samt motion.

På Madskoler opnår børn og unge, primært i alderen 8-12 år, viden om madlavning, fødevarer, ernæring, sundhed og motion på en sjov, lærerig og aktiverende måde. Bag alle Madskoler i landet står en række fantastiske frivillige instruktører, som gør madskolerne mulige.

– I REMA 1000 vil vi gerne bidrage til, at de nye generationer får gode madoplevelser og fødevarerkendskab med i bagagen.

Anders René Jensen,
indkøbs- og marketingdirektør,
REMA 1000 Danmark



CAMP/SKOLE	ANTAL	DELTAGERE
Madskoler	122	1.780
DBU Fodboldskole	222	22.404
REMA 1000 SportsCamps	4	306
DayCamps	2	150
FamilieCamps	3	193
DiabetesCamp	1	9
LæringsCamps	7	373
GirlPowerCamp	1	60
REMA 1000 AquaCamp	135	6.073
REMA 1000 TennisCamp	7	250
SSA Sports- og Sundhedskademi	7	147
TOTAL	503	31.745

3



17



Fokusområde:
Sundhed

MS* Middag: Til middag i kampen mod sclerose

Tilgang / Produkter / Partnerskaber / Data

Siden 2020 har vi i samarbejde med Scleroseforeningen afholdt MS Middag for en verden uden sclerose. I Danmark lever over 17.200 mennesker med diagnosen multipel sclerose, som er en autoimmun sygdom, der nedbryder dele af nervecellerne. Man kender endnu ikke de præcise årsager til sclerose, men man ved, at både genetik og miljø har en betydning.

I november 2021 afholdt vi igen MS Middag i samarbejde med Scleroseforeningen, hvor værter og gæster kunne sætte sig til bords for en verden uden sclerose.

Personlig indsamling til forskning i sclerose

Som vært har man mulighed for at invitere venner, familie, naboer eller bekendte til en unik spiseoplevelse derhjemme. Man skal blot tilmelde sig som vært og invitere op til otte gæster på en hjemmelavet middag. Som vært modtager man en velkomstpakke, som indeholder gavekort til REMA 1000, guide og gode råd, opskrifter og alt man skal bruge for at lave en lækker tre-retters middag.

Når man tilmelder sig som vært, oprettes der samtidig en indsamlingside til netop din middag. Man kan som vært derfor helt selv bestemme kuvertprisen – enten ved at sætte en fast pris per gæst, ved at bortauktionere pladserne til højstbydende eller lade gæsterne give et bidrag baseret på oplevelsen – her er det kun fantasien, der sætter grænser. Kuvertprisen går ubeskåret til Scleroseforeningen.

Kvalitetsråvarer og kvalitetstid i køkkenet

I år satte vi et højt ambitionsniveau for vores værter ved at sammensætte en tre-retters menu af kvalitetsråvarer, så gæsterne fik en følelse af at deltage i en rigtig velgørenhedsmiddag.

Med menuen fulgte kyndig vejledning, så alle værter kunne være med. Vi håber, at værterne fik udvidet deres kulinariske horisont ved at tilbringe kvalitetstid i køkkenet.

227 middage i kampen mod sclerose

I 2021 blev intet mindre end 227 middage afholdt hvor igennem 465.000 kr. blev indsamlet til fordel for Scleroseforeningen. Det tal kunne have været meget større, da der var mere end 400 værter tilmeldt, men coronapandemien fik desværre sat en stopper for ca. halvdelen af de planlagte middage. Vi er tilfredse med resultatet med tanke på de forudsætninger 2021 bød os, og vi ser frem mod 2022, hvor målsætningen er en fordobling af afholdte middage.



MS Middag handler om nærvær og tid til samtale, hvor alle samtidig er med til at gøre en forskel for de mere end 17.000 mennesker med sclerose og deres pårørende, som har sygdommen tæt inde på livet.



*) MS står for Multipel Sclerose.



Fokusområde:
Sundhed

Data: Sundhed

Tilgang / Produkter / Partnerskaber / Data

SUNDHED OG VELVÆRE

GRI-reference		Enhed	2021	2020
Egen	Omsætningsandel – frugt og grønt*	Procent	10,2	10,3
Egen	Omsætningsandel – fisk og skaldyr**	Procent	2,2	2,2
Egen	Omsætningsandel – fuldkorn	Procent	2,0	2,1
Egen	Varer med det officielle Nøglehulsmærke	Antal	518	520
Egen	Sundhedspartnerskaber	Antal	15	15
Egen	Antal børn, unge og voksne på camps	Antal	31.745	Ikke målt grundet COVID-19
Egen	Reduktion af salt i varer	Tons	3,2	Ikke målt
Egen	Reduktion af kalorier i varer	Kcal	1,6 mia.	Ikke målt

*) Vi har i 2021 ændret metode, så vi kun medtager de frugt- og grøntprodukter som også har det officielle Nøglehulsmærke. 2020 og 2021-tallene er her opdateret efter den nye metode.

**) Vi har i 2021 ændret metode, så vi kun medtager de fiske- og skaldyrprodukter, som også har det officielle Nøglehulsmærke. 2020 og 2021-tallene er her opdateret efter den nye metode.



Fokusområde:
Sundhed

A woman with long blonde hair and glasses is smiling at the camera. She is wearing a blue and white plaid shirt. In the background, another person is visible, and there are office desks with papers and a computer monitor. The scene is brightly lit, likely from a window on the left.

MENNESKER

Vi vil bidrage til diversitet, mangfoldighed og inklusion
via værdibaserede fællesskaber og gode arbejdsforhold

2021-resultater: Mennesker



Vores købmænd og souschefer **deltog i udviklingsforløbet "vores REMA"**, hvor teambuilding og butikkens profil kom i centrum.



Vi udvidede vores samarbejde med organisationen MOT, og gjorde selv "mod" til en del af vores elevuddannelse.



I REMA 1000 mødes vi hver dag på kryds og tværs af køn, alder, kultur og baggrund – både foran og bagved kasselinjen.

Endnu et år med COVID-19-pandemi: Vi arrangerede en række initiativer for vores kolleger, hvor fællesskabet var i fokus.



Vores købmænd fortsatte deres lokale engagement og gav **flere end 500 sponsorater til organisationer og initiativer i lokalmiljøet.**

I 2021 var **17,8 % af de nye købmænd**, som vi indgik kontrakt med, **kvinder**



Andelen af **kvinder i vores bestyrelse** steg til **60 %**.

94,4%

af vores butikker har inkluderet mennesker fra kanten af jobmarkedet på deres arbejdsplads.



Vi vil sikre det gode arbejdsliv

Tilgang / Diversitet / Inklusion / Uddannelse / Vores købmænd / Data

I REMA 1000 mødes vi hver dag på kryds og tværs af køn, alder, kultur og baggrund – både foran og bagved kasselinjen. Vi tror på, at ligestilling, tillid til individets evner og et inkluderende fællesskab er nøglen til vores succes.

I REMA 1000 er det vores flere end 15.000 kolleger, der hver dag udlever vores værdier og er med til at leve "Discount med holdning". Vi har et stort fokus på, at vores kolleger har et godt og meningsfyldt arbejdsliv, og at de indgår i et inkluderende fællesskab.

Vores største udfordring inden for fokusområdet er at rekruttere flere kvindelige købmænd samt sikre en god balance mellem arbejds- og privatliv for vores købmænd.

Vi har arbejdet med mennesker og det gode arbejdsliv som et fokusområde, siden vi åbnede vores første butikker i 1994, og vores indsats er fokuseret om fire områder:

1. Vi vil øge diversiteten i øverste ledelseslag og blandt købmænd

Vi arbejder på at få flere kvinder i vores øverste ledelse, bestyrelse og blandt vores købmænd. Vi har et stort fokus på rekruttering af kvinder til disse stillinger, og vi arbejder aktivt for at øge andelen af kvinder i de øvrige ledelseslag.

2. Vi vil skabe meningsfuld beskæftigelse for mennesker på kanten af jobmarkedet

Vi arbejder aktivt med at skabe særlige beskæftigelsestilbud til mennesker på kanten af jobmarkedet, og vi fokuserer altid på, hvad den enkelte medarbejder er god til og kan bidrage med – og så bygger vi videre på det.

3. Vi uddanner vores kolleger og fremtidens talenter inden for detailbranchen

Vi mener, at meningsfuld beskæftigelse indebærer kontinuerlig udvikling af kompetencer og viden. Vi laver derfor uddannelses- og træningstilbud til vores kolleger.

4. Vi understøtter vores selvstændige købmænd med at drive en succesfuld forretning

Vores 360 købmænd er selvstændige erhvervsdrivende, som vi tilbyder uddannelse, sparring og mentorordninger, der skal hjælpe dem til at opnå deres målsætninger og ambitioner samt finde en god balance mellem arbejds- og privatliv.



VORES MÅL FOR 2030

- I 2030 skal minimum 15 % af vores købmænd være kvinder.
- Vi skal bidrage til at give meningsfuld beskæftigelse for mennesker på kanten af jobmarkedet ved at skabe værdiskabende og individuelle forløb i vores butikker samt på vores hovedkontor og lagre.



Fokusområde:
Mennesker

Udvikling i 2021: Mennesker

Tilgang / Diversitet / Inklusion / Uddannelse / Vores købmænd / Data

I 2021 har vi fortsat haft et stort fokus på at sikre et trygt og godt arbejdsliv for vores kolleger under de turbulente forhold, som coronapandemien har budt os. Vi har samtidig haft et stort fokus på at udbrede og optimere vores mange uddannelses-tilbud på tværs af hele organisationen.

BUTIKKEN OG TEAMET KOM I CENTRUM

- I 2021 har vi udrullet 'vores REMA', hvor købmænd og souschefer har været inviteret til at deltage i et udviklingsforløb, der både skal styrke sammenholdet i butikkerne samt inddrage alle butikkens medarbejdere i udviklingen af den enkelte butiks kernefortælling. Initiativet har været en stor succes.

FORTSAT FOKUS PÅ DIVERSITET

- Vi har fortsat vores indsats for at øge diversiteten blandt vores købmænd og i øvrige ledelseslag. Det har betydet, at vi har ændret på vores uddannelses tilbud, som vi håber vil bidrage positivt til at øge andelen af kvinder, som vælger at gå købmændsvejen. Vi har også, sammen med resten af Reitan Retail, sat os en målsætning for, hvor stor en andel af nye ledere i REMA 1000, som skal være kvinder.

ATTER FOKUS PÅ FÆLLESSKABET UNDER PANDEMIEN

- I 2021 har vores kollegers hverdag endnu en gang været stærkt påvirket af coronapandemien. Vi har derfor haft et stort fokus på at sikre, at alle vores kolleger har kunne gå trygt og sikkert på arbejde. Vi har samtidig forsøgt at skabe initiativer og tiltag, der kan styrke fællesskabet og sammenholdet på arbejdspladsen – på trods af de fortsat mange restriktioner, vi har haft i løbet af 2021.



I REMA 1000 er det vores flere end 15.000 kolleger, der hver dag udlever vores værdier.

FOKUSOMRÅDER OG PRIORITETER FOR 2022

- I 2022 vil vi fortsætte vores arbejde med at styrke vores kultur og kendskabsgraden til vores værdier. Det vil vi gøre ved at gennemføre "kulturtræning", der sætter fokus på vores værdier og den unikke kultur i REMA 1000, og ved at kortlægge og måle vores kollegers opfattelse af vores kultur og værdier.
- I 2021 har vi indført en såkaldt whistleblower-ordning. Det har vi kommunikeret ud på vores intranet og gjort tilgængelig på vores [hjemmeside](#). I 2022 vil vi udbrede kendskabsgraden til ordningen, samt hvordan den kan bruges af både interne og eksterne aktører. Samtidig vil vi indføre obligatorisk træning i antikorrupsion for en række medarbejdere, som sidder i funktioner, hvor de har kontakt med eksterne samarbejdspartnere. Træningen skulle have været gennemført allerede i 2021, men er udskudt til 2022 grundet andre udviklingsprojekter. Denne indsats er en del af vores arbejde med at sikre etisk forretningsdrift både internt og eksternt.
- Sidst, men ikke mindst, vil vi fortsætte vores arbejde med at sikre god diversitet og mangfoldighed i REMA 1000. Vi vil påbegynde årlige mangfoldighedsundersøgelser samt fortsætte vores fokus på at uddanne og rekruttere det underrepræsenterede køn til ledende stillinger i både administrationen og i butikkerne.



Fokusområde:
Mennesker

Diversitet

Tilgang / Diversitet / Inklusion / Uddannelse / Vores købmænd / Data

I REMA 1000 har vi en ambition om, at 15 % af vores købmænd skal være kvinder i 2030. Vi har, ligesom resten af den danske dagligvarebranche, svært ved at rekruttere kvindelige købmænd. Vi arbejder derfor aktivt for, at endnu flere kvinder tilvælger købmændslivet og vores interne uddannelser.



I 2021 udgjorde kvinder 17,8 % af de nye købmænd, vi indgik kontrakt med. Det understreger de udfordringer, som vi oplever, når det kommer til at øge andelen af kvindelige købmænd i vores organisation. Ved udgangen af 2021 var 9,4 % af vores købmænd kvinder. Vi har derfor et stykke vej endnu, før vi når vores 2030-målsætning på området.

Vi vil uddanne flere ledere

For at understøtte vores målsætning om flere kvindelige købmænd, ændrede vi i 2021 vores interne Talentuddannelse, hvorfra vi rekrutterer majoriteten af vores købmænd. Derfor indførte vi i 2021 en etårig Mellemlideruddannelse, hvor de kommende ledere og mellemledere kan udvikle deres lederskab. Herefter er det muligt at tage Talentuddannelsen, hvor de bliver uddannet til købmænd.

For REMA 1000 er det vigtigt at vi får uddannet alle vores ledere. Vi håber, at vi med opkvalificeringen af ledelsen i REMA 1000 kan få endnu flere dygtige talenter til at gennemføre vores lederuddannelser. Samtidig håber vi, at tiltaget vil øge diversiteten på begge uddannelser og sende endnu flere kolleger med forskellige profiler og ledelseskompetencer ud i butikkerne, samt gøre det nemmere for de kvindelige ledere at tilvælge købmændsvejen.



Vi uddanner alle vores ledere og håber på at vores nye Mellemlideruddannelse vil tiltrække endnu flere kvinder.

Diversitet på øverste ledelsesniveau

I 2021 blev vores bestyrelse udvidet med en person. Bestyrelsen består nu af fem personer, hvoraf tre er kvinder (60 %) og to er mænd (40 %). Vi har dermed opnået en lige fordeling af mænd og kvinder i vores bestyrelse, da vi har sikret, at det underrepræsenterede køn udgør minimum 40 % af den samlede bestyrelse.

I 2021 var der ingen udskiftning i direktionen i REMA 1000. Direktionen i Danmark består stadig af syv personer, hvoraf en enkelt er kvinde (14,3 %) og seks er mænd (85,7 %). På de øvrige ledelsesniveauer har vi 54 ledere ansat med direkte personaleansvar*. Ud af disse 54 er 11 kvinder (20,4 %) og 43 mænd (79,6 %). Diversiteten på de øvrige ledelseslag er uændret mellem 2020 og 2021.

Vi arbejder fortsat med at øge andelen af det underrepræsenterede køn i vores øverste ledelseslag, med særligt fokus på mere diversitet i vores rekrutteringsforløb. Vi har i 2021 sat os en målsætning om, at vi i 2025 skal sikre, at minimum 40 % af de ledere*, vi rekrutterer, er kvinder.

Vi er 41 nationaliteter, der deler værdier

I REMA 1000 har vi kolleger, der stammer fra hele verden, og i 2021 var vi 41 forskellige nationaliteter**, der deler et fælles sæt værdier. Vores værdier styrer, hvad vi gør, og definerer, hvem vi er. Vores virksomhed præges af medarbejdere, som har stor faglig kompetence og stærke indre værdier. Det er sammenholdet og vores stærke værdier, der driver os fremad og skaber en kultur, hvor kunden er vores øverste chef, uanset hvor vi kommer fra i verden.

*) Ledere er her defineret som ansatte i administrationen med direkte personaleansvar og dækker dermed ikke butikkerne.

**) Antal nationaliteter er opgivet for administrationen og lagrene og dækker dermed ikke butikkerne.



Fokusområde:
Mennesker



Vi ser inklusion som en naturlig del af vores kultur

Tilgang / Diversitet / Inklusion / Uddannelse / Vores købmænd / Data

Vi har mange kolleger, der kommer med forskellige baggrunde og udfordringer. Fælles for dem er, at de bidrager med masser af energi og glæde til vores arbejdsplads. De er i den grad med til at udleve vores koncept "Discount med holdning".

KLAPjob

Job til mennesker med kognitive handicap

*) Klapjob er en beskæftigelsesindsats under foreningen LEV, som laver løntilskudsjob og fleksjob til mennesker med udviklingshandicap og andre kognitive vanskeligheder

I REMA 1000 bestræber vi os på at være en rummelig arbejdsplads, hvor individet får gode udfoldelsesmuligheder. Vi tror på, at alle har et potentiale – det gælder blot om at finde det rigtige sted og de rigtige rammer, før potentialet kan blive udlevet. Og det vil vi gerne hjælpe med i REMA 1000.

Vi har mange års erfaring med at hjælpe mennesker på kanten af jobmarkedet i arbejde, og vi satte derfor i 2020 en målsætning om at gøre denne indsats til et strategisk fokusområde frem mod 2030 ved blandt andet at lave værdiskabende og individuelle forløb i vores butikker samt på vores hovedkontor og lagre.

I 2021 var 15 % af vores kolleger ansat i særlige beskæftigelsesforløb som skånejob, flexjobs og KLAP-jobs*. I 2021 havde hele 94,4 % af vores butikker valgt at inkludere folk fra kanten af jobmarkedet på arbejdspladsen. I REMA 1000 er det ikke en ambition, at alle vores butikker skal inkludere mennesker fra kanten af jobmarkedet, eller at en bestemt procentdel af vores kolleger skal være i en særlig form for beskæftigelse. Det, der er vigtigt for os er, at vi får skabt nogle gode forløb, som vores købmænd og kolleger kan se sig selv i. Vi er utrolig stolte af det ansvar, som vores købmænd og kolleger tager på sig, og vi værdsætter vores mange kolleger, som bidrager med helt unikke personlige kompetencer og menneskelige egenskaber. Alle som én er de med til at udleve vores værdier og kultur, hvor mangfoldighed er et centralt pejlemærke.

INKLUSION I PRAKSIS TO EKSEMPLER FRA 2021

I Horsens hjælper vi lokale ind på jobmarkedet

I 2021 modtog vi Horsens Alliancens CSRpeoplemærke, som gives til virksomheder, der yder en særlig social indsats for at hjælpe udsatte ledige til at tjene deres egen løn og til at opleve glæden ved fællesskabet og hverdagen på en arbejdsplads. Vi er utrolig stolte af, at vi kan bidrage til lokal beskæftigelse i Horsens Kommune – både i alle REMA 1000 butikkerne i Horsens og på vores administration og lager.



Jobtaskeforcen
HORSENS ALLIANCEN

REMA 1000 i Børkop blev kåret til Årets Rummelige Virksomhed 2021.



Vejle Kommunes mest rummelige virksomhed

I 2021 løb REMA 1000 i Børkop med sejren som den mest rummelige virksomhed i Vejle kommune. Prisen blev givet til butikken og kømand Gitte Larsen på baggrund af deres indsats for de ledige på kanten af arbejdsmarkedet i kommunen. REMA 1000 i Børkop har gennem mange år haft et solidt samarbejde med Jobcenter Vejle, og Gitte Larsen har i dag 18 fleksjobbere ansat, som er i alderen mellem 20 og 63 år, og som er i butikken mellem fire og 25 timer ugentligt.

Gitte Larsen finder det helt naturligt at tage et socialt ansvar og mener, at alle skal have en chance på jobmarkedet uanset hvilke skavanker og udfordringer, de bærer med sig. Hun sørger for at strikke arbejdsopgaver sammen for hver enkelt kollega, så alle har et ansvar og er en vigtig del af butikken, og det skaber et helt unikt fællesskab i butikken. Et fællesskab som i den grad skal fejres oven på den flotte pris.

Vindermentalitet i praksis

Tilgang / Diversitet / Inklusion / Uddannelse / Vores købmænd / Data

En af REMA 1000s otte værdier er, at vi vil motivere til vinderkultur. Vores dygtige kolleger arbejder dagligt på at gøre REMA 1000 til danskernes foretrukne discountkæde ved at yde en ekstra indsats, og det gav tydelige resultater i 2021.

Femstjernet jobglæde

REMA 1000 modtog 5 stjerner i "jobglæde" hos Jobindex. Det konkluderer en analyse, hvor 6.967 nuværende og tidligere ansatte i detailhandlen har evalueret deres arbejdsplads. Det er jobglæde, stolthed, et kundeorienteret arbejdsmiljø, mening, muligheder, medindflydelse, fællesskabsfølelsen, og at medarbejderne føler sig belønnet og anerkendt for deres arbejde, som fremhæves i rapporten, og her får REMA 1000 fem stjerner – hvilket vi er utroligt stolte af.

Vores dygtige elev Mohamed Mashaly blev nomineret til årets fagprøve

Mohamed Mashaly, der arbejder som elev på køle- og frostlageret i Horsens, var blandt de 10 nominerede fagprøver i Danmark til Fagprøveprisen 2021 for handelsuddannelsen. Han endte blandt de tre bedste, og blev derfor inviteret med til kåringen i København på Børsen.



Mejeriprisen gik til Roksana Huber fra REMA 1000 i Marienlund

Mejeriansvarlig Roksana Huber fra REMA 1000 i Marienlund i Odense modtog Mejeriprisen i kategorien for discountkæder. Prisen understreger vigtigheden af at skræddersy udvalget til de lokale behov og samtidig have friske og sæsonaktuelle varer på hyldeerne. Landbrug & Fødevarer står bag Mejeriprisen, som finansieres af Mælkeafgiftsfonden.

Årets købmand er Thomas Jordt fra REMA 1000 i Tønder

Hvert år kårer ZBC i samarbejde med Dansk Erhverv og DH Media A/S tre vindere af den eftertragtede Danish Retail Award. En pris, der gives for særligt godt købmændskab, og som sikrer vinderne en udlandsrejse, hvor de kan hente mere inspiration fra detailhandel i verdensklasse. I år løb købmand Thomas Jordt fra REMA 1000 i Tønder med prisen som årets købmand.

Mohamed Mashaly, som er elev på køle- og frostlageret i Horsens, blev nomineret til årets fagprøve.



Frugt- og grøntprisen gik til Kasper Kristiansen fra REMA 1000 i Jyllinge

Souschef og grøntansvarlig Kasper Kristiansen fra REMA 1000 i Jyllinge modtog Frugt- og grøntprisen i kategorien for discountkæder. Prisen stiller store krav til friskhed, kvalitet og sæsonaktuelle varer i sortimentet, men iscenesættelsen er også afgørende. Bag Frugt- og grøntprisen står Landbrug & Fødevarer med Dansk Gartneri, Produktionsafgiftsfonden for Frugt- og Gartneriprodukter og Foreningen Plan Danmark som partnere.

Vinder af De Samvirkende Købmænds madspildspris "Stræberen"

Anders René Jensen, indkøbs- og marketingdirektør i REMA 1000, modtog prisen "Stræberen" på Madens Folkemøde. Prisen blev overrakt af H.K.H. Prinsesse Marie. Prisen hylder en person, der på bemærkelsesværdig vis har udmærket sig i kampen mod madspild, og uddeles årligt af DSK.

VORES KUNDER BELØNNER OS MED FLOTTE ANERKENDELSER

I 2021 belønnede kunderne os med en række anerkendelser. Vi blev årets mest bæredygtige varemærke (Sustainable Brand Index, 2021), danmarks stærkeste varemærke (YouGov, 2021) og kunderne belønnede os for 6. år i træk med en 1. plads i Loyalty Groups analyse af det danske BrancheIndex for Dagligvarer (Loyalty Group, 2021). Vi er utrolig stolte over den anerkendelse, vi oplever fra vores kunder og vil gøre alt, hvad vi kan, for at leve op til det i fremtiden.



Fokusområde:
Mennesker

Vi løfter i flok i "vores REMA"

Tilgang / Diversitet / Inklusion / Uddannelse / Vores købmænd / Data

I 2021 har vi skabt et nyt uddannelsesforløb særligt målrettet vores kolleger i butikkerne. Forløbet kalder vi "vores REMA", da vi løfter i flok og inddrager alle kolleger i arbejdet med at udvikle fremtidens REMA 1000 butikker.

1. "vores REMA" havde fokus på butikken.
2. Vores souschefer og købmænd deltog i workshops.
3. Sammenhold er centralt for forløbet.
4. "vores REMA" stillede skarpt på den generelle trivsel.

I 2021 har 130 butikker gennemført forløbet "vores REMA", der er et ledelsesudviklings- og teambuildingforløb. Forløbet er rullet ud i forbindelse med, at butikkerne har gennemgået en fysisk forandring. Det har nemlig givet en god anledning til ikke blot at gentænke de fysiske rammer i REMA 1000 butikkerne men også sikre, at alle kolleger i butikken aktivt bliver en del af at drive butikken i fællesskab.

– Det er uden tvivl det kompetenceforløb, der har ført til mest involvering og deltagelse i butikkerne.

Mikael Sørensen, regionschef, REMA 1000



Målet med "vores REMA" er at styrke den generelle trivsel i butikkerne samt øge engagementet og følelsen af ejerskab for butikken hos den enkelte kollega. Vi tror på, at hvis vi tildeler individer et større ansvar i en klart defineret rolle, øger vi forudsætningen for, at butikkerne kan drive en positiv udvikling i et inkluderende miljø. Vi ønsker, at flere kolleger kan og vil være med til at drive butikken i dagligdagen og dermed bidrage til at skabe fremtidens REMA 1000.

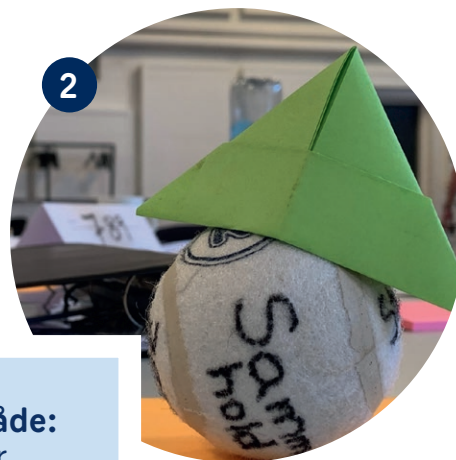
Fremtidens REMA 1000 bliver udviklet i fællesskab

"vores REMA" består af to dage med workshops, hvor købmanden og souschefen introduceres til en række værktøjer omkring teambuilding og samtidig gennemgår en proces, hvor de fastlægger ambitioner og udvikler planer for deres egen butik.

Herefter tager købmand og souschef hjem til deres butik og gennemfører tre "sprints", der skal sikre, at alle kolleger bliver enige om, hvad der gør netop deres butik unik, hvad de er rigtige gode til allerede, samt hvad de gerne vil være kendt for fremadrettet.

Forløbet kulminerer med "Vinderkulturugen", hvor hele butikken viser de lokale kunder, hvad butikken gerne vil være kendt for fremadrettet. På denne måde sikrer "vores REMA"-forløbet, at hele butikken får et fælles billede af succes og en stærk ansvarsfølelse.

I 2022 er det planen, at de resterende REMA 1000 butikker skal gennemføre "vores REMA". Derudover vil vi arbejde videre med at udvikle årlige sprints, som butikkerne kan arbejde videre med.



Fokusområde:
Mennesker

Fællesskab hver for sig

Tilgang / Diversitet / Inklusion / Uddannelse / Vores købmænd / Data

I vinteren og foråret 2021 oplevede vi endnu en nedlukning grundet coronapandemien. Vi måtte derfor endnu engang sikre det gode kollegaskab på nye og innovative måder.

Drive-in biograf i Horsens for ansatte og deres familier

I den nye lagerbygning i Horsens afholdt vi drive-in biograf over en weekend, hvor vi viste tre film over flere omgange. Der blev delt goodiebags ud til de fremmødte på sikker vis, og via vores mobile kaffestation blev der brygget og uddelt kaffe, som man kunne varme sig på under forestillingerne.

Fællesspisning og træning på menuen

Vi indførte virtuel fællesfrokost, hvor den professionelle kok Martin Ib, via vores testkøkken, underviste i nye og nærende retter, som kun tog 30 minutter at lave, og som man kunne lave derhjemme. Efter tilberedning af maden satte vi os til bords sammen virtuelt.

Vi indførte danseundervisning i butikkerne og på kontorerne, hvor Lina Rafn fra popgruppen Infernal agerede danselærer. Til sangen "1000 Colors" havde man mulighed for at sende koreografier ind og dele dem med sine kolleger. De, som ikke er til dans, havde muligheden for at styrketræne i stedet. Ved hjælp af professionelle instruktører lavede vi en træningsvideo med øvelser, man kunne udføre derhjemme.

1. Ole Thomsen, logistikchef i REMA Distribution, bød velkommen til drive-in bio.
2. Drive-in bio i vores lager i Horsens.
3. Resultatet af vores virtuelle fællesfrokost.
4. Vores administrerende direktør, Henrik Burkal, gik i køkkenet med den professionelle kok, Martin Ib.
5. Lina Rafn fra bandet Infernal agerede danselærer.
6. Professionelle instruktører lavede en hjemmetræningsvideo til vores kolleger.



1



2



3



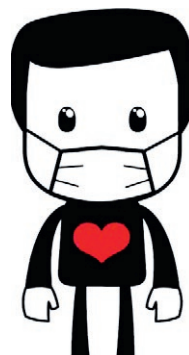
4



5



6



Fokusområde:
Mennesker

Vi satser på fremtidens talenter

Tilgang / Diversitet / Inklusion / Uddannelse / Vores købmænd / Data

Vores kolleger er vores vigtigste ressource, og de er med til at leve "Discount med holdning". Vi mener, at meningsfuld beskæftigelse indebærer kontinuerlig udvikling af kompetencer og viden. Vi har derfor fokus på at uddanne og udvikle nuværende og fremtidige talenter.

VORES MÅL ER, AT

80%

AF VORES
KØBMÆND BLIVER
REKRUTTERET
FRA VORES EGNE
TALENTHOLD.



Fokusområde:
Mennesker

MOD PÅ SKOLESKEMAET

REMA 1000 har støttet organisationen MOT siden 2014. MOT er grundlagt i Norge og arbejder med 'mod' som en kerneværdi. MOT Danmark underviser hvert år 41.800 børn og unge i hele landet i at være modige og i at tro på sig selv.

I 2021 tog vi samarbejdet et skridt videre, og satte selv MOTs undervisning ind som en del af elevuddannelsen. Her fik eleverne besøg af tre MOT-ambassadører, som alle er tidligere REMA 1000 elever. Eleverne fik træning i MOTs tre grundprincipper: MOD til at leve, MOD til at vise omsorg, og MOD til at sige nej. Eleverne lærte blandt andet, hvordan man bliver en ansvarlig kulturbygger, og hvordan man bliver god til at kommunikere.

I år havde vi 404 elever igennem vores elevforløb. Oplæringen af eleverne foregår primært i butikken, hvor de får deres praktiske butikserfaring. Derudover går eleverne på skole, hvor de har otte moduler. Her udfordrer underviserne eleverne, så de får en teoretisk viden bag den praktiske del. På den måde sikrer vi et højt fagligt niveau på vores elevuddannelse.



Emma Fønss er blot én af mange REMA 1000 elever, der dimiterede fra årgang 2020. Hun er nu souschef i REMA 1000 i Seest.

UDVIKLING AF FREMTIDENS DETAILTALENTER

I 2021 bød vi igen praktikanter fra lange videregående uddannelser indenfor på vores hovedkontor. Her fik praktikanterne indblik i vigtige drifts- og udviklingsopgaver, mens de tilegnede sig praktisk erfaring.

Praktikanterne havde mulighed for at dygtiggøre sig indenfor marketing og indkøb forankret i CSR, logistik med fokus på strategi og udvikling, logistik med fokus på vareflow, indkøb ved REMA Distribution, lokalt engagement og markedsføring ved REMA 1000 med Vigo, HR indenfor værdidrevet ledelse og HR indenfor employer branding. Vores syv praktikanter har i den grad bidraget med ny viden og perspektiver, og vi håber, at vi møder flere af dem igen, når de er færdige på skolebænken.

Flere af vores praktikanter kom fra uddannelsen Commercial & Retail Management, som vi i REMA 1000 har været med til at oprette på Aarhus Universitet. Uddannelsen blev startet i tæt samarbejde med andre virksomheder fra den danske detailsektor. Målet med initiativet er at udvikle ny forskningsbaseret viden og uddannelse med fokus på de mange nye udfordringer og muligheder, som dagligvarehandlen står over for.

Vi har, via vores praktikforløb, i den grad kunnet mærke, at de unge studerende kommer med stærke kompetencer, viden og ideer til, hvordan vi som sektor kan sikre en sund og bæredygtig udvikling af vores felt fremadrettet.

Vores købmænd er aktive i lokalmiljøet

Tilgang / Diversitet / Inklusion / Uddannelse / Vores købmænd / Data

Vores købmænd er selvstændige erhvervsdrivende, der tager ansvar for deres lokalområder. I 2021 gav de flere end 500 sponsorer til lokale foreninger og initiativer. Derudover valgte mange af vores købmænd at søge midler fra Købmændsfonden KFI med det mål for øje at lave endnu flere tiltag og initiativer til gavn for lokalområdet. Her har vi samlet fem gode eksempler.



Foreningen Søndagskaffe fik hjælp til at udbrede hyggen

Købmand Sandra Lucassen fra REMA 1000 på Marsk Stigsvej i Viborg sikrede Foreningen Søndagskaffe 25.000 kr. ved hjælp af midler fra KFI til foreningens årlige julefest. Hver måned er der frivillige fra foreningen, der agerer chauffør, vært til kaffe eller lignende, så ældre over 75 år kan komme ud og hygge sig i private hjem.

Leif Andersen bragte julen til Vordingborg

Købmand Leif Andersen fra REMA 1000 i Vordingborg afholdt juletorv, hvor mere end 500 mennesker var forbi. Her blev der uddelt æbleskiver og gløgg, og de mindste havde mulighed for at møde julemanden, som delte godter ud.



Vanløse Seniorklub fik hjælp til at bekæmpe ensomhed blandt ældre

Da Mikkel Holdt startede som købmand i REMA 1000 på Jyllingevej i Vanløse, havde han længe ledt efter en forening i lokalområdet, som han kunne hjælpe. I sin søgen faldt han over en helt fantastisk klub, der skaber aktivitet og liv for nogle som i større grad oplever ensomhed tæt på kroppen, nemlig de ældre. I samarbejde med KFI uddelte Mikkel 25.000 kr. til Vanløse Seniorklub, som skal sikre endnu flere gratis og fællesskabsorienterede arrangementer.

**VORES KØBMÆND
UDELTE FLERE END
500
LOKALE SPONSORATER I 2021.**

Købmændene i Næstved sendte hjælpende hånd til organisationen Svovlstikkerne

Et hold af vores købmænd fra Næstved gik sammen for at støtte hjælpeorganisationen Svovlstikkerne med 125.000 kr. Svovlstikkernes mission er at gøre julen bare lidt bedre for mindrebemidlede familier ved at dele julepakker ud.

Camelot Spejderne fik økonomisk håndsrækning i et udfordrende coronaår

Købmand Bjarne Jørgensen fra REMA 1000 på Svenstrupvej i Odense S gav en økonomisk håndsrækning gennem et sponsorat på 25.000 kr. til Camelot Spejderne, som måtte aflyse deres årlige loppemarked grundet corona. Loppemarkedet er spejdernes eneste indtjeningskilde, så pengene faldt på et tørt sted.



**Fokusområde:
Mennesker**

KFI Erhvervsdrivende Fond, tidligere Købmændenes Finansieringsinstitut, er oprindeligt stiftet i 1955. KFI arbejder for at styrke den frie købmænds position i Danmark og stiller lejemål, finansielle ydelser og uddelinger til rådighed for købmændene. Siden 2014 har KFI uddelt mere end 800 mio. kr. til de frie købmænd i Danmark.

Data: Mennesker

Tilgang / Diversitet / Inklusion / Uddannelse / Vores købmænd / Data

MENNESKER

GRI-reference		Enhed	2021	2020
401-1	Medarbejderomsætning* – Nyansættelser – Fratrædelser	Antal Antal	535 - 505	246 -176
403-10	Sygefravær**	Procent	4,1	2,2
405-1	Mangfoldighed blandt ledere*** – Ledere alle niveauer (total) – Kvindelige ledere – Antal ledere rekrutteret i regnskabsperioden – Andel kvinder rekrutteret til lederstillinger i regnskabsperioden – Ledere under 30 år – Ledere 30 – 50 år – Ledere over 50 år – Direktion (total) – Kvinder i direktionen – Bestyrelse (total) – Kvinder i bestyrelsen	Antal Antal Antal Procent Antal Antal Antal Antal Antal Antal Antal	54 11 1 0,0 1 26 26 7 1 5 3	54 11 4 0,0 0,0 31 22 7 1 4 1

*) Metoden til at opgøre medarbejderomsætning er blevet opdateret i 2021. Medarbejderomsætningen er kun opgjøret for administrationen og lagrene og ikke for butikkerne. Derfor er 2020-tallene blevet opdateret sammenlignet med de tal, som blev rapporteret i *Samfundsansvar 2020*. Den nye metode følger ATP-metoden og giver et mere retvisende billede. I 2021 har vi set en større medarbejderomsætning end normalt. Grundet coronapandemien rejste flere af vores internationale kolleger hjem til deres egne lande. Derudover var der i samfundet mangel på arbejdskraft, og flere skiftede derfor imellem jobs.

**) I 2021 har vi set et markant højere sygefravær sammenlignet med 2020. Dette skyldes coronapandemien, hvor flere kolleger blev smittet i april 2021 og i december 2021 grundet en voksende pandemi og samfundssmitte.

***) Metoden til at opgøre ledere er blevet ændret i 2021. Ledere er her defineret som ansatte i administrationen hos administrationen og lagrene med direkte personaleansvar. Tallene for 2020 er blevet opdateret efter den nye metode og er derfor anderledes end de tal, der blev rapporteret i *Samfundsansvar 2020*. Den nye metode følger samme definition, som anvendes af de andre selskaber i Reitan Retail.

Data: Mennesker

Tilgang / Diversitet / Inklusion / Uddannelse / Vores købmænd / Data

MENNESKER

GRI-reference		Enhed	2021	2020
Egen	Mangfoldighed blandt købmænd, talenter og øvrige ansatte			
	– Købmænd – total	Antal	360	357
	– Købmænd – kvinder	Antal	34	28
	– Procentdel af rekrutterede købmænd i regnskabsperioden, som er kvinder	Procent	17,8	Ikke målt
	– Talentuddannelse – total	Antal	64	94
	– Talentuddannelse – kvinder	Antal	6	11
	– Mellemlideruddannelse – total	Antal	75	Uddannelse oprettet i 2021
	– Mellemlideruddannelse – kvinder	Antal	16	Uddannelse oprettet i 2021
	– Dimitterede talenter i regnskabsperioden – total	Antal	27	37
	– Dimitterede talenter i regnskabsperioden – kvinder	Antal	3	9
	– Dimitterede talenter uden købmandskontrakt 2008-2021	Antal	50	n/a
	– Dimitterede talenter uden købmandskontrakt 2008-2021 – kvinder	Antal	8	n/a
	– Ansatte under særlige beskæftigelsesforhold	Procent	15,0	13,1
	– Butikker med ansatte under særlige beskæftigelsesforhold	Procent	94,4	Ikke målt
	– Nationaliteter i organisationen	Antal	41	Ikke målt
205-2	Ansatte som har gennemført træning i antikorruption	Antal	Implementering af træningsprogram udskudt til 2022	n/a
205-3	Bekræftede korruptionshenvendelser og iværksatte tiltag	Antal	0	0
206-1	Formelle klager og sager vedr. konkurrencelovgivning	Antal	0	1
415-1	Bidrag til politiske interesseorganisationer	DKK	0	0
418-1	Begrundede formelle klager vedr. overtrædelse af databeskyttelsesloven	Antal	0	1
Egen	Sager om brud på vores interne Code of Conduct	Antal	6	5

An aerial photograph of a vast, golden wheat field during harvest. The rows of wheat are neatly aligned, and a combine harvester is visible in the upper right corner, moving through the field. The lighting is warm, suggesting late afternoon or early morning.

ANSVARLIG HANDEL

Vi arbejder for gennemsigtige og
ansvarlige leverandørkæder

2021-resultater: Ansvarlig handel



ANTALLET AF
EGNE MÆRKE-
VARER MED
FAIRTRADE-
MÆRKE, UTZ-
MÆRKE ELLER
RAINFOREST
ALLIANCE-
CERTIFIKAT
STEG MED

67,4%

Vi har indgået et **nyt partnerskab** med **Dyrenes Beskyttelse** og har opstillet konkrete målsætninger, som skal **løfte dyrevelfærden** i vores sortiment de næste år.

**DYRENES
BESKYTTELSE**

VI FØRER

86

PRODUKTER
MED DET
OFFICIELLE
DYREVELFÆRDS-
MÆRKE.

Vi fortsatte vores fokus på at give vores kunder flere **lokale madoplevelser** og lancerede flere produkter produceret **lokalt af danske landmænd** – herunder vores **REMA 1000 havregryn**, som nu er 100 % danske.



Vi er en del af



**Dansk Alliance for
Ansvarlig Palmeolie**

og lancerede vores handlingsplan, der skal **sikre ansvarlig palmeolie** i hele vores sortiment.

Vi fortsatte vores arbejde med at kortlægge **risici i vores leverandørkæde** og gennemgik flere end

600 produkter.

Vi fremmer ansvarlig handel og bæredygtige alliancer

Tilgang / Etisk handel / Dyrevelfærd / Partnerskaber / Donationer / Data

I REMA 1000 har vi varer fra mange lande rundt om i verden. Sammen med vores leverandører og resten af fødevarerbranchen arbejder vi for, at vores varer er produceret under ansvarlige, etiske og bæredygtige forhold. Vi indgår også i partnerskaber med virksomheder og organisationer, som vi deler værdier og målsætninger med.

VORES 2030-MÅL FOR ANSVARLIG HANDEL

- Vi skal via vores 26 strategiske partnerskaber med andre virksomheder og organisationer sikre at vi leverer på vores 2030-mål.

Vi har et stort ansvar for, at vores varer bliver produceret under forhold, der respekterer menneskerettigheder, styrker etisk forretningsdrift og antikorrupsion, fremmer gode arbejdsforhold og tager hensyn til miljøet.

Vi indgår derfor i strategiske partnerskaber og alliancer med andre virksomheder og organisationer, som arbejder for de samme målsætninger og mærkesager, vi selv er engageret i.

Vores arbejde med ansvarlig handel er koncentreret om fire primære indsatsområder:



Vi satser på lokalt producerede varer.

1. Vi fremmer ansvarlige og bæredygtige leverandørkæder

Vi stiller krav om bæredygtighed til vores leverandører, og vi arbejder i alliancer på tværs af fødevarerbranchen for at fremme etisk handel, ansvarlige arbejdsforhold og bæredygtig produktion i hele værdikæden.

2. Vi udvider vores sortiment af produkter, der har fokus på dyrevelfærd

Vi gør det muligt for vores kunder at handle et bredt sortiment af varer, hvor der er fokus på dyrevelfærd.

3. Vi arbejder for at fremme fødevarerkendskabet blandt danskerne og satser på lokalt producerede varer

Vi har fokus på at indgå aftaler med danske fødevarerproducenter, hvor vores kunder får mulighed for at komme tæt på den mad, de spiser. Vi mener, at indsigt og kendskab til fødevarer er en forudsætning for, at kunden træffer gode fødevarervalg.

4. Vi indgår i partnerskaber med virksomheder og organisationer

Vi kan ikke levere på vores mange målsætninger alene. Vi indgår derfor i partnerskaber og alliancer med organisationer, der arbejder med de samme mærkesager som os, og vi donerer til initiativer og organisationer, som fremmer folkesundheden og den bæredygtige omstilling samt bekæmper sygdomme.



Fokusområde:
Ansvarlig handel

Udvikling i 2021: Ansvarlig handel

Tilgang / Etisk handel / Dyrevelfærd / Partnerskaber / Donationer / Data

I 2021 har vi arbejdet videre med at sikre ansvarlige leverandørkæder. Vi har sat endnu mere fokus på problematikker omkring afskovning, og vi har indgået nye partnerskaber, der skal sikre mere lokalt produceret dansk mad og fremme dyrevelfærden i vores sortiment.

Vi har arbejdet videre med at sikre ansvarlige forhold i vores leverandørkæder

I 2021 har vi fortsat vores arbejde med at kortlægge risici i vores leverandørkæder. Vi har gennemgået flere end 600 produkter baseret på risici relateret til produkternes produktionslande og råvarer.

Vi har løftet dyrevelfærden

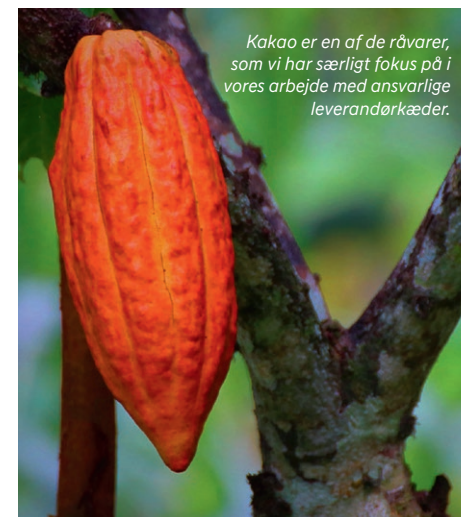
Vi har udvidet antallet af produkter i vores sortiment med det officielle dyrevelfærdsmærke, og vi har indgået et strategisk samarbejde med Dyrenes Beskyttelse, der skal være med til at give dyrevelfærden et markant løft over de næste år.

Vi har sat fokus på ansvarlig palmeolie, soja og afskovning

Vi har lanceret vores handlingsplan for ansvarlig palmeolie og kortlagt vores data på soja. Vi har derudover udarbejdet en politik for afskovning, der opstiller tydelige ambitioner for, hvordan vi vil undgå ulovlig afskovning i vores leverandørkæder.

Vi har fortsat vores arbejde med at bringe fødevarerne, vi sælger, tættere på kunden

Vi har indgået nye aftaler med danske producenter, og vi sikrer, at vores kunder kan komme ud og se, hvordan den mad, vi sælger i vores butikker, bliver produceret. Vi har samtidig fortsat med at formidle viden omkring fødevarer og de problematikker, vi møder.



Kakao er en af de råvarer, som vi har særligt fokus på i vores arbejde med ansvarlige leverandørkæder.

FOKUSOMRÅDER OG PRIORITETER FOR 2022

- I 2022 vil vi arbejde videre med vores ambitiøse handlingsplaner for ansvarlig soja og ansvarlig palmeolie, samt udbrede og implementere vores nye afskovningspolitik.
- Vi vil derudover bruge de erfaringer, vi har opnået via kortlægningen af vores leverandører, til at arbejde videre med de krav til certificeringer og dokumentation, vi stiller vores leverandører.
- Vi vil samtidig fortsætte vores store arbejde med at bringe fødevarerne tættere på kunderne, så de kan få bedre indsigt og forståelse for den mad, de spiser, og hvordan den er produceret.

– Vi vil underlægge vores leverandører større krav om certificeringer og dokumentation i håbet om, at vi kan gøre vores globale og komplekse leverandørkæder mere gennemsigtige.

Gunhild Nørgaard, chef for egne mærkevarer, REMA 1000 Danmark

”



Fokusområde:
Ansvarlig handel

Vi har kortlagt risici i vores værdikæder

Tilgang / Etisk handel / Dyrevelfærd / Partnerskaber / Donationer / Data

I REMA 1000 får vi produceret og køber varer fra mange steder i verden. Det stiller særlige krav til vores leverandørstyring og vores arbejde med at sikre, at menneskerettigheder og arbejdsforhold bliver overholdt, og at miljøet bliver beskyttet, når vores varer bliver produceret.



Kaffe er en af de råvarer, som vi har særligt fokus på i vores arbejde med ansvarlige leverandørkæder.

Vi har sammen med vores leverandører kortlagt potentielle risici

I 2020 udrullede vi et nyt leverandørstyrings-system, som anvender en risikobaseret tilgang. Først skal leverandøren redegøre for egne interne processer, og hvordan de sikrer, at de lever op til vores Supplier Code of Conduct (SCoC). Vores SCoC stiller tydelige krav til vores leverandørers arbejde med etisk forretningsdrift, overholdelse af de internationale mennesker- og arbejdstagerrettigheder samt krav til klima- og miljøforhold. Herefter skal leverandørerne redegøre for, hvilke lande de får produceret varer i og hvilke råvarer, de anvender i de varer, de leverer til REMA 1000, baseret på en liste over råvarer og lande med særlige risici inden for arbejdstagerrettigheder, menneskerettigheder og miljøproblematikker.

Baseret på disse oplysninger identificerede vi i 2020 en lang række mulige risikoprodukter, som vi bad vores leverandører om at redegøre yderligere for. I 2021 har vi gennemgået disse produkter. Vi har i alt analyseret flere end 600 leverandørkæder for at få en forståelse for, hvor vi mangler mere indsigt og garantier for gode produktionsforhold, der lever op til vores Supplier Code of Conduct.

I 2022 vil vi bruge konklusionen på vores analyse til at opdatere de krav til certificeringer og den dokumentation, vi stiller vores leverandører. Det vil vi gøre i tæt samarbejde med vores leverandører og sikre, at de får den hjælp og sparring, de har behov for.

VI ER AKTIVE MEDLEMMER AF DIEH

REMA 1000 har været medlem af Dansk Initiativ for Etisk Handel (DIEH) siden 2011, og vi har haft en plads i bestyrelsen siden 2018, hvor vores repræsentant sidder som næstformand.

DIEH arbejder for at fremme etisk handel nationalt og globalt. Vi er glade for den vidensdeling og sparring, som vi får gennem DIEH, og at vi indgår i en fælles alliance med andre virksomheder og organisationer, der støtter visionen om at sikre bæredygtig handel.



NYT DANSK AGRO-ØKOLOGI INITIATIV

I 2021 var vi med til at underskrive et høringsvar, der opfordrer den danske regering til at sætte fokus på agro-økologi i deres nye udviklingspolitiske strategi. Høringsvaret opfordrer til, at regeringen sikrer, at fødevarer sikkerhed, beskæftigelse, klimaomstilling og biodiversitet bliver integreret i det udviklingspolitiske arbejde, som regeringen støtter og implementerer i udviklingslande.



Fokusområde:
Ansvarelig handel

Vi vil bidrage til kampen mod global afskovning



Tilgang / Etisk handel / Dyrevelfærd / Partnerskaber / Donationer / Data

Et af de områder, hvor vi ved, at vi oplever særlige risici relateret til miljøet, arbejdstagere og lokalbefolkninger er blandt de råvarer, som bliver produceret i tropiske skovområder. Vi har derfor udviklet en politik for afskovning samt fortsat vores engagement i brancheinitiativer for ansvarlig palmeolie og ansvarlig soja.

Vi har udviklet en politik for afskovning

Vores nye afskovningspolitik tydeliggør de krav, som vi stiller til os selv og vores leverandører, når det kommer til at sikre, at der ikke pågår ulovlig afskovning i forbindelse med produktionen af de varer, vi sælger. Politikken omhandler både forhold relateret til miljøet og de mennesker, som lever af skoven. Vores politik for afskovning kan tilgås på vores [hjemmeside](#).

HANDLINGSPLAN FOR ANSVARLIG SOJA

I REMA 1000 tilstræber vi at tilbyde vores kunder varer, der er produceret under ansvarlige og bæredygtige forhold. Vi tager ansvar for hele vores værdikæde, og vi stiller derfor krav til vores leverandører om at tage etisk, socialt og miljømæssigt ansvar i overensstemmelse med vores Supplier Code of Conduct.

Det gælder også varer, hvor der er anvendt soja. Soja er en vigtig proteinkilde og har en høj produktion per areal, men der er stadig eksempler på rovdrift og afskovning. Vi tager del i Dansk Alliance for Ansvarlig Soja, som er faciliteret af Dansk Initiativ for Etisk Handel (DIEH).

Vi har i REMA 1000 således forpligtet os til at lave en handlingsplan på området, så vi kan være med til at accelerere udviklingen mod, at al soja importeret til Danmark er produceret ansvarligt. Derfor stiller vi krav til vores leverandører om, at direkte soja og indirekte soja i fødevarer i vores egne mærkevarer skal være verificeret afskovningsfrit eller tredjepartsverificeret.



Vi har i 2021 kortlagt vores samlede soja-forbrug, og vi har støttet op om ansvarlig produceret soja ved at købe RTRS-kreditter (kreditter udstedt af Roundtable for Responsible Soy) tilsvarende vores forbrug. En praksis vi har haft på palmeolie i flere år.



Dansk Alliance for Ansvarlig Palmeolie

HANDLINGSPLAN FOR ANSVARLIG PALMEOLIE

I 2011 blev vi medlemmer af Roundtable on Sustainable Palm Oil (RSPO). Samme år satte vi en ambitiøs målsætning om at 100 % af den palmeolie, der indgår i vores egne mærkevarer, skulle være RSPO-certificeret. Målsætningen udarbejdede vi i et tæt samarbejde med WWF Verdensnaturfonden.

- I 2015 opnåede vi vores målsætning om 100 % RSPO-certificeret palmeolie i egne mærkevarer.
- I 2017 begyndte vi at angive RSPO-logoet på egne mærkevarer, hvor der indgår palmeolie, for at guide og oplyse vores kunder om, at de pågældende produkter indeholder palmeolie, og at denne er bæredygtigt certificeret.
- I 2020 blev vi medlemmer af Dansk Alliance for Ansvarlig Palmeolie, og i 2021 fremlagde vi en handlingsplan over de tiltag, som vi vil tage på området de kommende år.

Disse tiltag inkluderer:

- Vi bibeholder kravet om, at 100 % af den palmeolie, der indgår i vores egne mærkevarer, skal være RSPO-certificeret på 'segregeret' niveau og hvis dette ikke er muligt på 'mass balance'-niveau*.
- Vi vil kortlægge, hvor langt leverandørerne af mærkevarer til vores sortiment er kommet i arbejdet med certificeret palmeolie, så vi kan lave en tidsplan for, hvornår 100 % af alt den palmeolie der indgår i vores sortiment, skal være RSPO-certificeret.



**Fokusområde:
Ansvarlig handel**

*) REMA 1000s egne mærkevarer med palmeolie skal indeholde RSPO-certificeret palmeolie på 'segregeret niveau'. Såfremt vores leverandør ikke kan skaffe segregeret palmeolie, kan 'mass balance' palmeolie accepteres under forudsætning af, at leverandøren aktivt arbejder på at skaffe segregeret palmeolie, når markedet giver mulighed for det. I sådanne tilfælde skal leverandøren udarbejde en handlingsplan, der sendes til REMA 1000.

Nyt partnerskab med Dyrenes Beskyttelse

Tilgang / Etisk handel / Dyrevelfærd / Partnerskaber / Donationer / Data

I 2021 indgik vi et partnerskab med Dyrenes Beskyttelse, som skal understøtte det arbejde, vi og vores leverandører gør for at løfte dyrevelfærden.

I REMA 1000 har vi arbejdet på at øge udbuddet af produkter med høj dyrevelfærd i mange år. Vores nye partnerskab med Dyrenes Beskyttelse vil løfte det arbejde til et helt nyt niveau. Som en del af partnerskabet har vi indgået en aftale, der indeholder ambitiøse målsætninger for mejeriprodukter, kylling og gris. I REMA 1000 er vi glade for, at vi med Dyrenes Beskyttelse har fundet en ambitiøs partner, der kan hjælpe os til at give dyrevelfærden et markant løft over de næste år.

– Vi øger sortimentet i de kommende år, så man kan købe endnu flere forskellige udskæringer fra dyr, der har levet med høj dyrevelfærd. Vores mål om, at 25 % af alt det ferske grisekød og kyllingekød skal være af højeste dyrevelfærd senest i 2025, er meget ambitiøst, og vi håber, at kunderne vil være med på rejsen.

Jonas Garly Sørensen, kategorichef, REMA 1000

”



ANBEFALET AF
DYRENES
BESKYTTELSE



Nielli og Tommy fra Karup har haft frilandsgrise i 20 år. En ny aftale betyder, at REMA 1000 kan tilbyde endnu flere forskellige udskæringer og produkter af frilandsgris med høj dyrevelfærd.

HANDLINGSPLAN FOR MERE DYREVELFÆRD I REMA 1000

Vi vil, som den første dagligvarekæde i Danmark, tage et såkaldt anatomisk ansvar på fritgående kyllinger. Det betyder, at meromkostningen ved at producere kyllinger med højeste dyrevelfærd bliver så begrænset som muligt, så endnu flere danskere får råd til at tilvælge den gode dyrevelfærd. Derfor vil der både være fritgående kylling på frost og forarbejdede produkter i REMA 1000 butikkerne senest i 2024.

Senest ved udgangen af 2022 består det faste ferske sortiment i REMA 1000 kun af langsomt voksende kyllinger.

Senest med udgangen af 2023 er alt kylling af racen Ross 308 på ferskvarer udfaset.

Det er yderligere ambitionen i aftalen, at Ross 308 som råvare og ingrediens er helt udfaset i alle produkter med udgangen af 2025.



Fokusområde:
Ansvarlig handel

Dyrevelfærd og bedre fisk

Tilgang / Etisk handel / Dyrevelfærd / Partnerskaber / Donationer / Data

Vi arbejder dagligt med at fremme dyrevelfærd og bæredygtigt fiskeri gennem et bredt sortiment, der anvender anerkendte standarder, som kunden nemt kan afkode.

Flere varer med det officielle dyrevelfærdsmærke

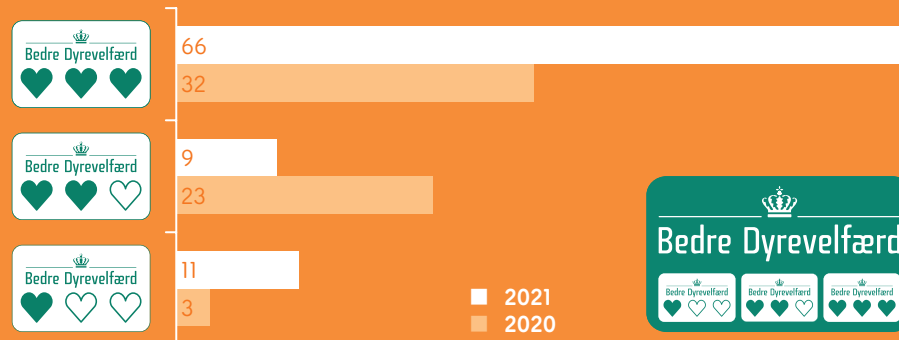
Når kunder vælger kød- eller mejeriprodukter med det officielle dyrevelfærdsmærke, kan de være med til at skabe bedre dyrevelfærd for flere danske landbrugsdyr. Vi arbejder kontinuerligt på at udbrede vores sortiment af kød- og mejeriprodukter, der har dyrevelfærdsmærket. I 2021 havde vi i alt 86 produkter med det officielle dyrevelfærdsmærke – en stigning på 48,3 procent sammenlignet med 2020.

Godsejer på Gram Slot, Svend Brodersen, glæder sig over, at alle Gram Slots mejeriprodukter nu går fra to til tre hjerter i den statslige dyrevelfærdsmærkningsordning.



Fokusområde:
Ansvarlig handel

UDVIKLING I PRODUKTER MED DET STATSLIGE DYREVELFÆRDSMÆRKE



DET BETYDER HJETERNE

- 3 hjerte** Dyrevelfærden løftet over dansk lovgivning. Der er yderligere krav til staldforholdene. Dyrene får mere strøelse, mere plads og kortere transporttid til slagting. Kyllingerne er af en langsommere voksende race, grisene halekuperes ikke, og kalven får en bedre start på livet.
- 2 hjerte** Kravene fra hjerte 1 øget for at sikre endnu bedre dyrevelfærd. Her får dyrene endnu bedre plads og endnu mere strøelse. Kyllingerne kan have adgang til udeforhold, malkekøerne kommer på græs, og der er senere fravænnning af pattegrisene.
- 1 hjerte** Kravene fra hjerte 1 og 2 øget for at sikre meget bedre dyrevelfærd. Dyrene har meget mere plads. Kyllingerne kommer ud i det fri, kalve til kødproduktion kommer på græs med deres mor, pattegrisene fødes i udendørs hytter.

Bæredygtigt fiskeri

MSC- og ASC-fiskeristandarden bruges til at vurdere, om et fiskeri er veldrevet og bæredygtigt. Standarderne afspejler den mest opdaterede forståelse af internationalt anerkendt forskning og forvaltning inden for fiskeri. Standarderne er udviklet i samråd med forskere, fiskeindustrien og miljøgrupper, og skal hjælpe kunden med at vælge fiske- og skaldyrprodukter, der er bæredygtigt fanget/opdrættet.

I slutningen af 2021 var 83,4 % af al den fisk, vi solgte, ASC- eller MSC-mærket. Vores indsats for at fremme bæredygtige fiskeprodukter, sikrede os i 2021 prisen "Årets Guldfisk" – en pris der uddeles årligt af Marine Stewardship Council.



Strategiske partnerskaber skal fremme vores målsætninger

Tilgang / Etisk handel / Dyrevelfærd / Partnerskaber / Donationer / Data

I REMA 1000 ser vi partnerskaber som et vigtigt redskab til at indfri vores målsætninger inden for vores fokusområder og arbejde med verdensmålene.



I 2020 nåede vi vores målsætning om at indgå 25 strategiske partnerskaber med andre virksomheder og organisationer som en del af vores arbejde med at leve på vores andre 2030-mål. Det har dog ikke stoppet os fra at indgå flere strategiske partnerskaber, som kan hjælpe os med at træffe de rigtige beslutninger i arbejdet med vores fokusområder.

I 2021 indgik vi derfor vores partnerskab nummer 26 med Dyrenes Beskyttelse. Vi vil gerne sige tak til alle vores partnere for den sparring og viden, de bringer til bordet, og for at vi i fællesskab kan løse nogle af de problemstillinger og udfordringer, som vi i REMA 1000 ønsker at adressere i vores virke.

REMA 1000 HAR 26 STRATEGISKE PARTNERSKABER



17 PARTNERSKABER FOR FREMTIDEN

Fokusområde: Ansvarlig handel

Vi arbejder tæt sammen med danske landmænd

Tilgang / Etisk handel / Dyrevelfærd / Partnerskaber / Donationer / Data

I REMA 1000 prioriterer vi danske varer højt, og vi har en tradition for at arbejde tæt sammen med danske landmænd.



VORES MEL OG HAVREGRYN ER 100 % DANSK

I 2021 valgte vi, at REMA 1000 havregryn og mel kun skulle produceres i Danmark. Beslutningen dækker alle varianter af REMA 1000 havregryn og REMA 1000 mel – både konventionelle og økologiske – som nu både bliver dyrket og produceret i Danmark. Hidtil er råvarerne blevet transporteret fra Norden og Baltikum, mens produktion og pakning har fundet sted i Danmark. Ved kun at bruge danske råvarer, har vi i 2021 sparet en masse transport – faktisk 3.500 km med skib og 109.400 km med lastbil.

PETER BRUUN OG LENE CONRADSEN FRA GIVE

Vi har siden 2018 haft et unikt samarbejde med Peter Bruun og Lene Conradsen, fordi dyrevelfærd er et yderst vigtigt fokusområde for os i REMA 1000. Peter og Lenes grise er anbefalet af Dyrenes Beskyttelse og har tre hjerter i dyrevelfærdsmærkningen, hvilket er den bedst mulige mærkning. Peter og Lene er en af Danmarks største producenter af frilandsgrise, og søerne går ude på frilandet året rundt. På gården i Give har man en brændende passion for dyrevelfærd og at levere den bedste kvalitet i de færdige produkter.



NIELLI OG TOMMY SIMMELSGAARD FRA KARUP

Nielli og Tommy driver en gård med frilandsgrise i Karup, der ligger mellem Herning og Viborg. Siden 2011 har parret haft frilandsgrise, og de er blandt de største producenter af frilandsgrise i Danmark. Frilandsgrisene fødes i hytter på marken, hvor de går ude sammen med søen i de første godt fem uger. Når de bliver store nok, flyttes de til stalde med masser af plads, frisk halm og med fri adgang til udearealer og frisk luft året rundt. Fra 2021 har vi indgået et tæt samarbejde med Nielli og Tommy, hvis produkter kan findes i vores butikker landet rundt. Produkterne har tre dyrevelfærdsmærker og er anbefalet af Dyrenes Beskyttelse.

FRITGÅENDE KYLLINGER FRA ROKKEDAHL I NIBE

Et tredje af vores partnerskaber, der skal fremme dyrevelfærd og lokal produktion, er vores samarbejde med familielandbruget Rokkedahl, som producerer fritgående kyllinger. Kyllingerne fra Rokkedahl har masser af plads, foderet dyrkes ude på markerne, og halm fra Rokkedahls eget landbrug er med til at varme staldene op.

Kyllingerne har adgang til vand, grovfoder og enghø samt fri adgang til udendørsarealer, hvor de kan sandbade eller rode efter insekter.



Det er muligt at besøge de tre gårde den første lørdag i hver måned. Her kan gæsterne opleve dyrene og deres liv helt tæt på.



Fokusområde:
Ansvarelig handel

Vi bringer oplevelser og viden om mad tæt på kunden

Tilgang / Etisk handel / Dyrevelfærd / Partnerskaber / Donationer / Data

Via vores partnerskaber med Vallø Slot og Gram Slot sikrer vi, at kunderne får lokale og økologiske produkter, hvor de samtidig har mulighed for at komme helt tæt på produktionen.



PODCAST-FORMIDLING OM FØDEVARER

Siden 2018 har kunderne kunnet blive klogere på fødevarer via vores podcast "Med Kloden i Kurven". I 2021 vandt podcasten prisen som årets "branded content 2021" ved PrixAudio. I 2021-sæsonen af "Med Kloden i Kurven" har lytterne kunnet følge 10 danskere og værten Ortal Knudsen tage en række udfordringer op. De har blandt andet skullet veje deres affald, spise kødfrit i en periode, leve på et madbudget og mindske deres madspild.

VALLØ SLOT

Vallø Slot kan føres tilbage til 1200-tallet og består i dag af 3.000 hektar skov og 1.250 hektar landbrug, hvoraf 130 hektar drives som økologisk landbrug. REMA 1000 har haft et udviklingssamarbejde med Vallø Slot siden 2020, hvor vi sælger Vallø Slot's økologiske og friske slotsæg i vores butikker. Hønsene på Vallø Slot er opdrættet i trygge rammer med masser af fokus på dyrevelfærd, herunder adgang til udearealer og grovfoeder, som stimulerer hønsenes naturlige adfærd.

Vallø Slot har ca. 36.000 høns, der hver dag lægger friske æg, som dagligt bliver fragtet til REMA 1000 butikkerne.



GRAM SLOT

Vi er medejer af Danmarks største økologiske landbrug, Gram Slot, som dagligt leverer varer som økologisk mælk, kartofler, mel og havregryn til vores butikker. Vi tilbyder derfor et bredt udvalg af de bedste kvalitetsprodukter fra Gram Slot i vores faste sortiment, og vi er eneforhandlere af de lækre produkter.

I århundreder har Gram Slot været kendt for sine stolte landbrugstraditioner og for at være på forkant med udviklingen inden for landbruget. I dag driver Gram Slot økologisk landbrug på i alt 2.850 hektar med fokus på bæredygtigt landbrug, som er drevet med respekt for jord, dyr og natur. Gram Slot og REMA 1000s holdning til økologi og fødevarer er klar: Økologi skal gøres tilgængeligt for alle til priser, hvor alle kan være med.

Fra d. 1. november 2020 til d. 30 oktober 2021 har Vallø Slot leveret 11,7 millioner æg til vores REMA 1000 butikker.

Et par gange om året inviterer Vallø Slot til åben gård, hvor man kan opleve, hvordan et økologisk landbrug ser ud, lære om slottets historie, smage på produkter og se, hvordan Vallø Slotsæg bliver til. Vallø har anlagt et undervisningslokale, hvor børn, unge og dyrlægestuderende bliver undervist i landbrugets dyder. Efterårsarrangementet blev desværre aflyst i 2021 grundet coronapandemien, men Vallø Slot ser frem til at byde indenfor i 2022. I 2022 vil vi i samarbejde med Vallø Slot undersøge mulighederne for at udvide vores produktsortiment yderligere.



Vi støtter organisationer, der deler vores værdier

Tilgang / Etisk handel / Dyrevelfærd / Partnerskaber / Donationer / Data

Vi vil være med til at gøre en forskel for organisationer, der har hjertet på rette sted, og som fremmer vores fokusområder. Igennem salg af særligt udvalgte produkter støtter vi og kunderne organisationer, der har fokus på madspild og sygdomsbekæmpelse.



SCLEROSE-FORENINGEN

Vi og vores kunder har støttet Scleroseforeningen via salg af pebermynte- og frugtpastiller, samt støttetregkoder ved kasseområdet. Desuden støttede vi Danmarks længste cykeloplevelse for en verden uden sclerose, MS Bike. I 2021 donerede vi i alt 475.635,64 kr. til kampen mod sclerose.



BØRNELUNGEFONDEN

For tredje år i træk har vi i samarbejde med Jacobsens Honning valgt at støtte op om Børnelungefonden. Vi støtter med 1 kr., hver gang et bæger REMA 1000 honning bliver solgt. I alt donerede vi og Jacobsen Honning tilsammen 60.000 kr. til Børnelungefonden i 2021.

RØDE KORS

I juni 2021 donerede vi 800.000 mundbind til Røde Kors, som dermed kunne sende dem videre til udviklingslande, som var hårdt ramt af coronapandemien.

KRÆFTENS BEKÆMPELSE

Vi støtter Kræftens Bekæmpelse gennem udvalgte produkter samt i partnerskabet røgfri fremtid – et initiativ stiftet af Kræftens Bekæmpelse og Trygfonden. Vi var blandt de første dagligvarekæder, der gemte tobakken væk for at være med til at sikre en røgfri fremtid for de kommende generationer. Derudover støtter vi organisationen med et fast årligt beløb. I 2021 kunne vi derfor støtte Kræftens Bekæmpelse med 2.845.666,37 kr. i alt.



DIABETES-FORENINGEN

Ved salget af Easis Soft Bar Peanuts og poser med 1 kg økologiske danske gulerødder støtter vi Diabetesforeningen. Derudover sælger vi Diabetesforeningens kogebøger, som udkommer fire gange om året. I 2021 blev det til 2.486.114 kr.



FORENINGEN STOP SPILD AF MAD



Vi har ni varer i vores sortiment, som bliver solgt i samarbejde med foreningen Stop Spild Af Mad. Fælles for disse varer er, at de normalt ville blive kasseret, da deres udseende ikke er passende til salg. Vi mener, at det uperfekte er perfekt, hvorfor vi sælger deformede agurker, små gulerødder, skæve miniruller og oste. Det er med til at fremme vores fokusområde om at mindske madspild. En del af salget fra disse varer går til foreningen Stop Spild Af Mad. Derudover støtter vi foreningen med et fast årligt beløb. I 2021 kunne vi på denne måde støtte foreningen med 444.001,05 kr.



17 PARTNERSKABER FOR FREMTIDEN



Fokusområde:
Ansvarlig handel

Data: Ansvarlig handel

Tilgang / Etisk handel / Dyrevelfærd / Partnerskaber / Donationer / Data

ANSVARLIG HANDEL

GRI-reference		Enhed	2021	2020
Egen	Andel leverandører som har tilsluttet sig REMA 1000s Supplier Code of Conduct	Procent	100	100
Egen	Stigning i egne mærkevarer med FairTrade-, UTZ -eller Rainforest Alliance-certificering	Procent	67,4	40,5
Egen	Egne mærkevarer der indeholder palmeolie, som er RSPO-certificeret	Procent	100	100
Egen	Egne mærkevarer med det officielle dyrevelfærdsmærke	Antal	86	58
Egen	Strategiske partnerskaber	Antal	26	25
Egen	Procentdel af den samlede omsætning på fisk, der er ASC- eller MSC-certificeret	Procent	83,4	76,8
Egen	Antal produkter og leverandørkæder analyseret	Antal	688	n/a

A close-up photograph of two hands, one palm up and one palm down, holding a small amount of dark soil and several small, light-colored, textured seeds. The hands are positioned in the center of the frame, with the background showing a blurred garden bed with green plants and dark mulch. The lighting is bright, suggesting an outdoor setting.

BILAG

Vores GRI-index, klimaregnskab, donationer
og medlemskaber samt interessentanalyse

GRI-index

GRI-index / Klimaregnskab / Donationer og medlemskaber / Interessenter

Vores rapport *Samfundsansvar 2021* er udarbejdet i overensstemmelse med GRI-standarden – core option. Rapporten skal læses i sammenhæng med vores *Årsrapport 2021*. Vores årsrapport er eksternt revideret af E&Y. Vores rapport *Samfundsansvar 2021* er ikke eksternt revideret. Vores klimaregnskab er udarbejdet af tredjeparten CEMAsys og revideret af DNV Business Assurance. I nedenstående tabel præsenterer vi vores samlede GRI rapportering i overensstemmelse med retningslinjerne under GRI-standarden. En detaljeret beskrivelse af GRI-standarden og de enkelte indikatorer kan findes på www.globalreporting.org.

GRI §	Beskrivelse	Kilde/data	Sidetal
1. Organisationens profil			
102-1	Navn på organisation	REMA 1000 Danmark A/S	n/a
102-2	Aktiviteter, mærker, produkter og services	Årsrapport 2021, Hovedaktivitet	7
102-3	Lokalisering af hovedkontor	Marsalle 32, 8700 Horsens	n/a
102-4	Lokationer hvor virksomheden opererer	REMA 1000 Danmark A/S driver virksomhed i Danmark	n/a
102-5	Ejer- og selskabsform	Årsrapport 2021, Note 19, nærtstående parter	33
102-6	Markeder som dækkes	Årsrapport 2021, Hovedaktivitet	7
102-7	Bedriftens størrelse	Årsrapport 2021, Ledelsesberetning	7-8
102-8	Information om ansatte og medarbejdere	Årsrapport 2021, Vidensressourcer og personale + Note 3, personaleomkostninger	10-11 + 27
102-9	Leverandørkæde	Samfundsansvar 2021, Ansvarlig handel	56
102-10	Væsentlige ændringer i organisationen og leverandørkæden	Årsrapport 2021, Ledelsesberetning	7-12
102-11	Tilgang til forsigtighedsprincippet	Samfundsansvar 2021, Intro	6
102-12	Eksterne initiativer	Samfundsansvar 2021, Intro + bilag	9, 78
102-13	Medlemskab af brancheforeninger og interesseorganisationer	Samfundsansvar 2021, Bilag	78

GRI-index / Klimaregnskab / Donationer og medlemskaber / Interessenter

GRI §	Beskrivelse	Kilde/data	Sidetal
2. Strategi			
102-14	Brev fra ledelsen	Samfundsansvar 2021, Intro	2
3. Etik og Integritet			
102-16	Værdier, principper, standarder og normer for opførelse	Samfundsansvar 2021, Intro	5, 7
102-17	Mekanismer for rådgivning og bekymringer om etik	Samfundsansvar 2021, Mennesker	42
4. Ledelsesstruktur			
102-18	Ledelsesstruktur	Årsrapport 2021, Selskabsoplysninger Samfundsansvar 2021, Intro	5 6
5. Interessentdialog			
102-40	Liste over interessenter	Samfundsansvar 2021, Bilag	79
102-41	Kollektive overenskomster	Årsrapport 2021, Vidensressourcer og personale + Note 3, personaleomkostninger	10-11 + 27
102-42	Identificering af interessenter	Samfundsansvar 2021, Bilag	79
102-43	Tilgang til interessentdialog	Samfundsansvar 2021, Bilag	79
102-44	Hovedtemaer og bekymringer i interessentdialogen	Samfundsansvar 2021, Bilag	79

GRI-index / Klimaregnskab / Donationer og medlemskaber / Interessenter

GRI §	Beskrivelse	Kilde/data	Sidetotal
6. Tilgang til rapportering			
102-45	Juridiske enheder inkluderet i konsoliderede regnskab	Årsrapport 2021, Hovedaktivitet	7
102-46	Fastlæggelse af rapportens indhold, emner og afgrænsninger	Samfundsansvar 2021, Intro	3, 6
102-47	Liste over væsentlige emner og temaer	Samfundsansvar 2021, Intro + Bilag	6, 9
102-48	Korrektion af tidligere rapporteret information	Der er foretaget en række ændringer til data rapporteret i 2020 under fokusområdet "Mennesker" og fokusområdet "Miljø". Disse korrektioner er angivet på de respektive kapitlers datasider.	4, 14, 21, 26, 27, 38, 50
102-49	Ændringer i rapport	Der er ikke lavet ændringer jf. væsentlige emner og rapporteringsområder i forhold til tidligere rapporter. Dog har fokusområdet "Arbejdsliv" ændret navn til "Mennesker" – men tema, begrænsning, tilgang og processer er de samme som i 2020.	n/a
102-50	Rapporteringsperiode	01.01.2021 – 31.12.2021	n/a
102-51	Publicering af seneste rapport	16.05.2022	n/a
102-52	Rapporteringscyklus	Årlig	n/a
102-53	Kontaktpunkt for spørgsmål om rapporten	Jonas Schrøder, kommunikationschef, jso@rema1000.dk	n/a
102-54	Rapporteringsformat jf. GRI standarderne	Denne rapport er udarbejdet i overensstemmelse med GRI Standarden – core option	3
102-55	Oversigt over GRI index	Samfundsansvar 2021, Bilag	66-75
102-56	Ekstern revision	REMA 1000 Danmarks årsrapport er revideret af EY. Vores rapport Samfundsansvar 2021 er ikke eksternt revideret. Klimaregnskabet er lavet i samarbejde med konsulenthusene SDG Lead og CEMAsys, og revideret af DNV Business Assurance.	77

GRI-index / Klimaregnskab / Donationer og medlemskaber / Interessenter

GRI §	Beskrivelse	Kilde	Sidetal	Udeladelse	Årsag til udeladelse	Beskrivelse af udeladelse
7. Miljø – Plast og emballage						
GRI 103 – Tilgang til emnet						
103-1	Beskrivelse af temaet og begrænsninger	Samfundsansvar 2021, Miljø	12	n/a	n/a	n/a
103-2	Beskrivelse af tilgang og processer	Samfundsansvar 2021, Miljø	12	n/a	n/a	n/a
103-3	Evaluering af tilgang	Samfundsansvar 2021, Miljø	13	n/a	n/a	n/a
GRI 301 – Materialer						
301-1	Anvendte materialer	Samfundsansvar 2021, Miljø	13	Ikke rapporteret	Data ikke tilgængelig	Vi er i gang med at kortlægge vores samlede emballageforbrug
301-2	Andel af genvendte materialer	Samfundsansvar 2021, Miljø	13	Ikke rapporteret	Data ikke tilgængelig	Vi er i gang med at kortlægge vores samlede emballageforbrug
REMA 1000 – Egne indikatorer						
Egen	Årlig udvikling i salg af bæreposer	Samfundsansvar 2021, Miljø	26	n/a	n/a	n/a
Egen	Årlig udvikling i salg af genbrugsnet	Samfundsansvar 2021, Miljø	26	n/a	n/a	n/a

GRI-index / Klimaregnskab / Donationer og medlemskaber / Interessenter

GRI §	Beskrivelse	Kilde	Sidetal	Udeladelse	Årsag til udeladelse	Beskrivelse af udeladelse
8. Miljø – drivhusgasser						
GRI 103 – Tilgang til emnet						
103-1	Beskrivelse af temaet og begrænsninger	Samfundsansvar 2021, Miljø	12	n/a	n/a	n/a
103-2	Beskrivelse af tilgang og processer	Samfundsansvar 2021, Miljø	12	n/a	n/a	n/a
103-3	Evaluering af tilgang	Samfundsansvar 2021, Miljø	13	n/a	n/a	n/a
GRI 305 – Drivhusgasser						
305-1	Direkte CO ₂ e-udledning (Scope 1)	Samfundsansvar 2021, Miljø	26	n/a	n/a	n/a
305-2	Indirekte CO ₂ e-udledning (scope 2)	Samfundsansvar 2021, Miljø	26	n/a	n/a	n/a
305-3	Andre indirekte CO ₂ e-udledninger (scope 3)	Samfundsansvar 2021, Miljø	26	n/a	n/a	n/a
305-5	Årlig udvikling i udledningen af klimagasser	Samfundsansvar 2021, Miljø	26	n/a	n/a	n/a
GRI 302 – Energi						
302-1	Energiforbrug i organisationen	Samfundsansvar 2021, Miljø	26	n/a	n/a	n/a

GRI-index / Klimaregnskab / Donationer og medlemskaber / Interessenter

GRI §	Beskrivelse	Kilde	Sidetal	Udeladelse	Årsag til udeladelse	Beskrivelse af udeladelse
9. Miljø – Biodiversitet, madspild og produkter						
GRI 103 – Tilgang til emnet						
103-1	Beskrivelse af temaet og begrænsninger	Samfundsansvar 2021, Miljø	12	n/a	n/a	n/a
103-2	Beskrivelse af tilgang og processer	Samfundsansvar 2021, Miljø	12	n/a	n/a	n/a
103-3	Evaluering af tilgang	Samfundsansvar 2021, Miljø	13	n/a	n/a	n/a
REMA 1000 – Egne indikatorer						
Egen	Madspild	Samfundsansvar 2021, Miljø	27	n/a	n/a	n/a
Egen	Årlig udvikling i madspild	Samfundsansvar 2021, Miljø	27	n/a	n/a	n/a
Egen	CO ₂ -kølede trailers andel af den samlede flåde	Samfundsansvar 2021, Miljø	27	n/a	n/a	n/a
Egen	Butikker med bedre kølegasser	Samfundsansvar 2021, Miljø	27	n/a	n/a	n/a
Egen	Butikker med LED-belysning	Samfundsansvar 2021, Miljø	27	n/a	n/a	n/a
Egen	Butikker med solcelleanlæg	Samfundsansvar 2021, Miljø	27	n/a	n/a	n/a
Egen	Udvikling i antallet af vegetariske og veganske produkter	Samfundsansvar 2021, Miljø	27	n/a	n/a	n/a
Egen	Egne mærkevarer med Svanemærket	Samfundsansvar 2021, Miljø	27	n/a	n/a	n/a
Egen	Omsætningsandel – økologi	Samfundsansvar 2021, Miljø	27	n/a	n/a	n/a

GRI-index / Klimaregnskab / Donationer og medlemskaber / Interessenter

GRI §	Beskrivelse	Kilde	Sidetal	Udeladelse	Årsag til udeladelse	Beskrivelse af udeladelse
10. Sundhed						
GRI 103 – Tilgang til emnet						
103-1	Beskrivelse af temaet og begrænsninger	Samfundsansvar 2021, Sundhed	30	n/a	n/a	n/a
103-2	Beskrivelse af tilgang og processer	Samfundsansvar 2021, Sundhed	30	n/a	n/a	n/a
103-3	Evaluering af tilgang	Samfundsansvar 2021, Sundhed	31	n/a	n/a	n/a
REMA 1000 – Egne indikatorer						
Egen	Omsætningsandel – frugt og grønt	Samfundsansvar 2021, Sundhed	38	n/a	n/a	n/a
Egen	Omsætningsandel – fisk og skaldyr	Samfundsansvar 2021, Sundhed	38	n/a	n/a	n/a
Egen	Omsætningsandel – fuldkorn	Samfundsansvar 2021, Sundhed	38	n/a	n/a	n/a
Egen	Varer med det officielle Nøglehulsmærke	Samfundsansvar 2021, Sundhed	38	n/a	n/a	n/a
Egen	Sundhedspartnerskaber	Samfundsansvar 2021, Sundhed	38	n/a	n/a	n/a
Egen	Antal børn, unge og voksne på camps	Samfundsansvar 2021, Sundhed	38	n/a	n/a	n/a
Egen	Reduktion af salt i varer	Samfundsansvar 2021, Sundhed	38	n/a	n/a	n/a

GRI-index / Klimaregnskab / Donationer og medlemskaber / Interessenter

GRI §	Beskrivelse	Kilde	Sidetal	Udeladelse	Årsag til udeladelse	Beskrivelse af udeladelse
11. Mennesker						
GRI 103 – Tilgang til emnet						
103-1	Beskrivelse af temaet og begrænsninger	Samfundsansvar 2021, Mennesker	41	n/a	n/a	n/a
103-2	Beskrivelse af tilgang og processer	Samfundsansvar 2021, Mennesker	41	n/a	n/a	n/a
103-3	Evaluering af tilgang	Samfundsansvar 2021, Mennesker	42	n/a	n/a	n/a
GRI 401 – Ansatte						
401-1	Medarbejderomsætning	Samfundsansvar 2021, Mennesker	50	Rapporten indeholder ikke ændringer per region, køn eller alder	Information ikke tilgængelig	Information ikke tilgængelig
GRI 403 – Sundhed og sikkerhed						
403-10	Sygefravær	Samfundsansvar 2021, Mennesker	50	n/a	n/a	n/a
GRI 405 – Mangfoldighed og ligestilling						
405-1	Mangfoldighed blandt ledere og ansatte	Samfundsansvar 2021, Mennesker	50-51	n/a	n/a	n/a
GRI 205 – Antikorruption						
205-2	Kommunikation og træning i antikorruption	Samfundsansvar 2021, Mennesker	51			Vi vil i 2022 indarbejde antikorruptionstræning på vores online læringsplatform for administrationen
205-3	Bekræftede korruptionshenvendelser og iværksatte tiltag	Samfundsansvar 2021, Mennesker	51	n/a	n/a	n/a

GRI-index / Klimaregnskab / Donationer og medlemskaber / Interessenter

GRI §	Beskrivelse	Kilde	Sidetal	Udeladelse	Årsag til udeladelse	Beskrivelse af udeladelse
11. Mennesker						
GRI 206 – Fair konkurrence						
206-1	Formelle klager og sager vedr. konkurrencelovgivning	Samfundsansvar 2021, Mennesker	51	n/a	n/a	n/a
GRI 415 – Politisk interesse						
415-1	Bidrag til politiske interesseorganisationer	Samfundsansvar 2021, Mennesker	51	n/a	n/a	n/a
GRI 418 – Kunders personværn						
418-1	Begrundede formelle klager vedr. overtrædelse af databeskyttelsesloven	Samfundsansvar 2021, Mennesker	51	n/a	n/a	n/a
REMA 1000 – Egne indikatorer						
Egen	Sager om brud på vores interne Code of Conduct	Samfundsansvar 2021, Mennesker	51	n/a	n/a	n/a
Egen	Købmænd – kvinder	Samfundsansvar 2021, Mennesker	51	n/a	n/a	n/a
Egen	Talentuddannelse – kvinder	Samfundsansvar 2021, Mennesker	51	n/a	n/a	n/a
Egen	Mellemlideruddannelse – kvinder	Samfundsansvar 2021, Mennesker	51	n/a	n/a	n/a
Egen	Ansatte under særlige beskæftigelsesforhold	Samfundsansvar 2021, Mennesker	51	n/a	n/a	n/a
Egen	Nationaliteter i organisationen	Samfundsansvar 2021, Mennesker	51	n/a	n/a	n/a

GRI-index / Klimaregnskab / Donationer og medlemskaber / Interessenter

GRI §	Beskrivelse	Kilde	Sidetal	Udeladelse	Årsag til udeladelse	Beskrivelse af udeladelse
12. Ansvarlig handel						
GRI 103 – Tilgang til emnet						
103-1	Beskrivelse af temaet og begrænsninger	Samfundsansvar 2021, Ansvarlig handel	54	n/a	n/a	n/a
103-2	Beskrivelse af tilgang og processer	Samfundsansvar 2021, Ansvarlig handel	54	n/a	n/a	n/a
103-3	Evaluering af tilgang	Samfundsansvar 2021, Ansvarlig handel	55	n/a	n/a	n/a
REMA 1000 – Egne indikatorer						
Egen	Andel leverandører, som har tilsluttet sig REMA 1000s Supplier Code of Conduct	Samfundsansvar 2021, Ansvarlig handel	64	n/a	n/a	n/a
Egen	Stigning i egne mærkevarer med FairTrade-, UTZ- eller Rainforest Alliance-certificering	Samfundsansvar 2021, Ansvarlig handel	64	n/a	n/a	n/a
Egen	Egne mærkevarer der indeholder palmeolie, som er RSPO-certificeret	Samfundsansvar 2021, Ansvarlig handel	64	n/a	n/a	n/a
Egen	Egne mærkevarer med det officielle statslige dyrevelfærdsmærke	Samfundsansvar 2021, Ansvarlig handel	64	n/a	n/a	n/a
Egen	Strategiske partnerskaber	Samfundsansvar 2021, Ansvarlig handel	64	n/a	n/a	n/a
Egen	Procentdel af den samlede omsætning på fisk der er ASC- eller MSC-certificeret	Samfundsansvar 2021, Ansvarlig handel	64	n/a	n/a	n/a

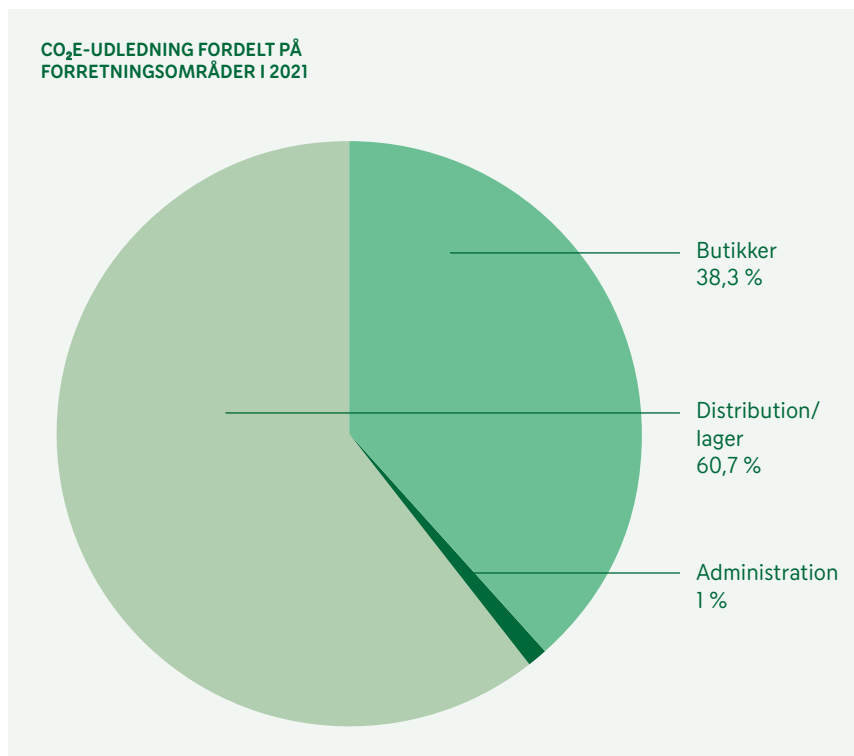
Vores klimaregnskab

GRI-index / Klimaregnskab / Donationer og medlemskaber / Interessenter

I 2021 har vi fået revideret vores klimaregnskab af en ekstern rådgiver for at sikre konsistens og gen-nemsigtighed i vores tal bag klimaregnskabet.

Fra 2020 til 2021 har vi reduceret vores samlede CO₂e-udledning med 5,8 %. Faldet stammer fra vores scope 3-udledning*** og vores scope 2-udledning. Vi har derimod set en lille stigning i vores scope 1-udledning, som skyldes, at vi i 2021 har arbejdet på en mere præcis indsamling af data, som har ledt til et øget forbrug af fyringsolie.

De næste år vil vi arbejde ambitiøst med både at kortlægge og reducere vores scope 3-udledninger samt planlægge og implementere initiativer i scope 1 og 2, der stemmer overens med vores nye klimaambition for 2030 om at opnå netto-nuludledning i egen forretning (scope 1 og scope 2).



De tre 'scopes' i klimaregnskabet

Scope 1 er alle direkte emissioner fra kilder, der ejes eller kontrolleres af virksomheden, herunder biler og andre køretøjer samt anlæg til lokal varme- og energiproduktion.

Scope 2 er indirekte emissioner fra elektricitet eller fjernvarme indkøbt og brugt af virksomheden.

Scope 3 inkluderer andre indirekte emissioner, der relaterer sig til varer og tjenester i virksomhedens værdikæde.

TOTAL CO ₂ E-UDLEDNING I REMA 1000 DANMARK					
Alle tal er opgivet som tCO ₂ e					
	SCOPE 1	SCOPE 2	SCOPE 3***	TOTAL	ÅRLIG ÆNDRING
2021	10.832,2	14.370,7	15.637,6	40.840,5	-5,8 %
2020**	10.804,2	16.340,3	16.217,6	43.362,1	-5,9 %
2019*	10.511,2	20.519,2	15.044,0	46.074,4	Basisår

TOTAL CO ₂ E-UDLEDNING FORDELT PÅ FORRETNINGSOMRÅDER					
Alle tal er opgivet som tCO ₂ e og dækker scope 1, 2 og 3***					
	2019*	2020**	2021	ÅRLIG ÆNDRING 2020-2021	TOTAL ÆNDRING (2019-2021)
Butikker	21.904,8	17.688,5	15.663,6	-11,4 %	-28,5 %
Administration	354,3	365,6	404,2	+10,6 %	+14,1 %
Distribution	23.815,4	25.307,9	24.772,7	-2,1 %	+4,0 %

Metode for udregning af klimaregnskabet

Udledninger, som er inkluderet i tCO₂e-beregningerne for scope 1, 2 og 3, er: CO₂, CH₄, N₂O, SF₆, NF₃, HFC og PFC. Det globale opvarmingspotentiale, som anvendes i beregningerne af CO₂e, er baseret på den fjerde vurderingsrapport (Fourth Assessment Report, AR4) over en 100 årig periode fra Intergovernmental Panel on Climate Change (IPCC). Konsolideringsmetoden for udledningerne er baseret på operationel kontrol for scope 1, 2 og 3. Alle udregninger er lavet konsekvent i henhold til GHG-protokollen.

- *) 2019-tallene er opdateret i dette års rapport sammenlignet med de oplyste tal i *Samfundsansvar 2020*. Det skyldes, at vi i 2021 har afdækket manglende rapportering for elektricitet- og varmekonsum ved flere af vores distributionscentre.
- **) 2020-tallene er opdateret i dette års rapport sammenlignet med de oplyste tal i *Samfundsansvar 2020*. Det skyldes, at vi i 2021 har indsamlet konkret dokumentation fra 2020 inkl. regninger og forbrugsoversigter, der først var tilgængelige efter 2020-rapportens offentliggørelse, og som i *Samfundsansvar 2020* derfor var baseret på estimater og beregninger. Vi har derudover afdækket manglende rapportering for elektricitet- og varmekonsum for flere af vores distributionscentre for 2020.
- ***) Vores scope 3-data dækker over vores upstream-transport og distribution (kategori 4) i Greenhouse Gas (GHG)-protokollen.

Vores klimaregnskab

GRI-index / Klimaregnskab / Donationer og medlemskaber / Interessenter

DIREKTE EMISSIONER (SCOPE 1)				
KATEGORI	ENHED	2019*	2020**	2021
Transport				
Benzin	tCO ₂ e	328,2	349,8	449,3
Diesel (B7)	tCO ₂ e	906,2	947,9	1.060,7
Transport total	tCO₂e	1.234,4	1.297,7	1.510,0
Stationær forbrænding				
Fyringsolie	tCO ₂ e	35,2	31,7	36,3
Naturgas (DK)	tCO ₂ e	1.342,9	1.321,6	1.224,6
Stationær forbrænding total	tCO₂e	1.378,1	1.353,3	1.260,9
Kølegasser				
R-404 A	tCO ₂ e	1.952,0	1.380,5	1.608,0
R-134a	tCO ₂ e	60,5	29,6	–
R-744 (CO ₂)	tCO ₂ e	5.886,3	6.743,0	6.453,3
Kølegasser total	tCO₂e	7.898,8	8.153,1	8.061,3
TOTAL	tCO₂e	10.511,2	10.804,2	10.832,2
ÅRLIG ÆNDRING	Procent	Basisår	+2,8 %	+0,3 %
ÆNDRING SIDEN 2019	Procent	Basisår	+2,8 %	+3,1 %

INDIREKTE EMISSIONER (SCOPE 2)				
KATEGORI	ENHED	2019*	2020**	2021
Elektricitet				
Elektricitet Danmark 125	tCO ₂ e	18.934,6	14.848,9	12.394,6
Elektricitet total	tCO₂e	18.934,6	14.848,9	12.394,6
Fjernvarme				
Fjernvarme mix – DK	tCO ₂ e	1.584,6	1.491,3	1.976,1
Fjernvarme total	tCO₂e	1.584,6	1.491,3	1.976,1
Elektricitet – grøn				
Vedvarende energi – på lokation	tCO ₂ e	–	–	–
Elektricitet – grøn total	tCO₂e	–	–	–
TOTAL	tCO₂e	20.519,2	16.340,3	14.370,7
ÅRLIG ÆNDRING	Procent	Basisår	-20,4 %	-12,1 %
ÆNDRING SIDEN 2019	Procent	Basisår	-20,4 %	-30,0 %

ANDRE INDIREKTE EMISSIONER (SCOPE 3)***				
KATEGORI	ENHED	2019*	2020**	2021
'Upstream' transport og distribution				
Diesel (Euroklasse 5, 6 og Hybrid)	tCO ₂ e	15.044,0	16.217,6	15.637,6
Biogas (100 %)	tCO ₂ e	–	–	0,2
'Upstream' transport total	tCO₂e	15.044,0	16.217,6	15.637,6
TOTAL	tCO₂e	15.044,0	16.217,6	15.637,6
ÅRLIG ÆNDRING	Procent	Basisår	+7,8 %	-3,6 %
ÆNDRING SIDEN 2019	Procent	Basisår	+7,8 %	+3,9 %

Vores data er verificeret af DNV Business Assurance. DNV Business Assurance har gennemført en uafhængig ekstern erklæring (begrænset sikkerhed) på vores klimadata for 2021 dækkende scope 1: Direkte emissioner, scope 2: Emissioner fra indkøbt energi (lokationsbaseret), scope 3: Upstream transport og distribution – data som er angivet på side 14 samt side 76-77 i denne rapport, og som indgår i Reitan Retails erklæring på klimadata for 2021 (begrænset sikkerhed). Find mere information i Reitan Retails ESG-rapport.

Kommentar til udvikling i emissioner sammenlignet med 2020

Scope 1-emissioner

I scope 1 stammer de fleste af vores CO₂e-udledninger fra de kølemidler, som vi anvender på vores lagre og i butikkerne. Vi har i mange år arbejdet målrettet med at udskifte vores kølemidler til mindre skadelige varianter. Vi har igen i 2021 reduceret denne udledning, selvom vi har øget antallet af butikker. Dog ser vi en samlet stigning i scope 1-udledning.

Scope 2-emissioner

I scope 2 har vi set en reduktion i vores CO₂e-udledning, selvom vores samlede energiforbrug er steget. Reduktionen i CO₂e-udledning skyldes her, at det danske energimix er blevet grønnere, og at vi stadig udvider antallet af butikker med solceller. Faktisk producerede vi 28,2 % mere grøn strøm i 2021 sammenlignet med 2020. Et område, som vi forventer vil stige yderligere i 2022, hvor vi vil tage vores nye solcelleanlæg i Horsens i brug.

Scope 3-emissioner***

I scope 3 har vi også set en lille reduktion i vores udledning. Her har vi forsat fokus på, at vores leverandører anvender bedre lastbiler (majoriteten anvender nu Euroklasse 6), og vi har sammen med vores leverandører sendt seks biogaslastbiler på vejene i 2021.

*) 2019-tallene er opdateret i dette års rapport sammenlignet med de oplyste tal i *Samfundsansvar 2020*. Det skyldes, at vi i 2021 har afdækket manglende rapportering for elektricitet- og varmeforbrug ved flere af vores distributionscentre.

**) 2020-tallene er opdateret i dette års rapport sammenlignet med de oplyste tal i *Samfundsansvar 2020*. Det skyldes, at vi i 2021 har indsamlet konkret dokumentation fra 2020 inkl. regninger og forbrugsoversigter, der først var tilgængelige efter 2020-rapportens offentliggørelse, og som i *Samfundsansvar 2020* derfor var baseret på estimater og beregninger. Vi har derudover afdækket manglende rapportering for elektricitet- og varmeforbrug for flere af vores distributionscentre for 2020.

***) Vores scope 3-data dækker over vores upstream-transport og distribution (kategori 4) i Greenhouse Gas (GHG)-protokollen.

REMA 1000s donationer og medlemskaber i 2021

GRI-index / Klimaregnskab / Donationer og medlemskaber / Interessenter

I REMA 1000 støtter vi en lang række organisationer, med hvem vi deler værdier og fokusområder. I 2021 støttede vi følgende organisationer økonomisk:

SPORT

- AC Horsens
- Alt for damernes kvindeløb
- Broløbet Storebælt
- Christiansborg rundt
- DBU – Fodboldskoler
- Den store svømmedag
- Eremitageløbet
- Horsens svømmeklub
- Hero Run
- Kids Tour
- Ladies Mud Race
- Midtjysk Bjergmarathon
- Parasport Danmark
- REMA 1000 AquaCamp
- REMA 1000 Midtjysk Bjergmarathon
- REMA 1000 SportsCamp
- REMA 1000 Sports og Sundhedsakademiet
- TennisCamp
- Viking Atletik
- Aarhus Motion

NØDHJÆLP

- Danmarksindsamlingen
- Dansk Folkehjælp
- Dansk Flygtningehjælp
- Red Barnet

BØRN OG UNGE

- Julemærkemarchen
- Julemærkefonden
- Madkulturen
- Madskoler
- MOT
- Natteravnene
- Tour de Taxa
- Ungdommens Røde Kors

SYGDOM

- Alzheimerforeningen
- Børneulykkesfonden
- Diabetesforeningen
- Hjerneskadeforeningen
- Hjerteforeningen
- Knus Kræft
- Kræftens Bekæmpelse
- Kræftramte børn
- Scleroseforeningen

ANDET

- Missing People

Vores købmænd
gav flere end



500

LOKALE
SPONSORATER
I 2021

REMA 1000 er desuden medlemmer af en række initiativer og alliancer, der arbejder for at fremme en ansvarlig og bæredygtig fødevareresektor. Herunder har vi listet vores medlemskaber i 2021.

ORGANISATIONER

- Danmark Mod Madspild
- Dansk Alliance for Ansvarlig Palmeolie
- Dansk Alliance for Ansvarlig Soja
- Dansk Industri
- Dansk Initiativ for Etisk Handel
- Foreningen Stop Spild af Mad
- Fødevarepartnerskabet – for sundhed og klima
- Røgfri Fremtid
- Tænketanken Frej

Vores interesser

GRI-index / Klimaregnskab / Donationer og medlemskaber / Interesser

I REMA 1000 er vi løbende i dialog med en lang række interesser, som har indflydelse på vores virke og primære fokusområder inden for samfundsansvar. Vi bruger vores dialog til at opnå viden, sparring og finde frem til løsninger på bæredygtige problemstillinger, som vi arbejder med. I 2021 har følgende temaer været særligt vigtige i vores interessentdialog.

Kunder	Kolleger	Leverandører	Myndigheder	Lokalsamfund	Interesseorganisationer
<ul style="list-style-type: none">• COVID-19 (sikkerhed og tryghed).• Ansvarlig soja.• Biodiversitet.• Bæredygtig emballage og plast.• Bæredygtig fisk.• Bæredygtigt forbrug.• Dyrevelfærd.• Madspild.• Produktsikkerhed/tilbageføringer.• Sundere produkter.	<ul style="list-style-type: none">• COVID-19 (sikkerhed og tryghed).• Arbejdsmiljø og kultur.• Etik og whistle-blowerordning.• Forretningsstrategi.• Inkluderende beskæftigelse.• Mangfoldighed og diversitet.• Udvikling og uddannelse.	<ul style="list-style-type: none">• COVID-19 (sikkerhed og tryghed).• Ansvarlig leverandørstyring.• Afskovning.• Bæredygtig emballage.• Bæredygtig palmeolie.• Bæredygtig soja.• Dyrevelfærd.• Etik og whistle-blowerordning.• Forsyningsikkerhed.• Lokal produktion.• Sundere produkter.	<ul style="list-style-type: none">• COVID-19 (sikkerhed og tryghed).• Agro-økologi.• Datasikkerhed (GDPR).• En cirkulær økonomi for plast.• Inkluderende beskæftigelse.• Mindske nationalt madspild.• Sundere fødevarer og folkesundhed.	<ul style="list-style-type: none">• Arbejdsmiljø.• Donation af overskydende fødevarer.• Inkluderende beskæftigelse.• Lokal værdiskabelse.• Sponsorater og støtte.	<ul style="list-style-type: none">• Afskovning.• Ansvarlig palmeolie.• Ansvarlig soja.• Biodiversitet.• Bæredygtig fisk.• Dyrevelfærd.• Folkesundhed.• Inkluderende beskæftigelse.• Klima.• Kødfrie alternativer.• Madspild.• Plast og emballage.



REMA 1000