



Fonds pollinisateur de TELUS
pour un monde meilleur



Rapport sur les retombées de 2022

Investir dans le bien commun



Table des matières

Message de l'associé directeur	3
Notre vocation	4
Principales retombées en 2022	6
Notre portefeuille	9
Notre équipe	45



Passer de l'inspiration à l'action

Le Fonds pollinisateur de TELUS pour un monde meilleur, l'un des plus importants fonds d'entreprise à vocation sociale au monde, s'inscrit dans l'engagement de longue date de TELUS en matière de sociocapitalisme. Depuis le lancement en 2020 avec un investissement initial de 100 millions de dollars, au Fonds pollinisateur, on s'est empressé de trouver et d'appuyer des solutions intéressantes aux principaux défis auxquels nos collectivités et notre planète sont actuellement confrontées en tirant parti de la puissance de TELUS pour produire des retombées sociales et environnementales positives.

Nous continuons à élargir notre portefeuille et à chercher des occasions de faire progresser l'écosystème de l'investissement à vocation sociale, mais les résultats en disent déjà long. Comme vous pourrez le constater dans notre rapport sur les retombées de 2022, nous avons porté le total de nos investissements à près de 40 millions de dollars, doublant ainsi notre portefeuille qui compte désormais 26 entreprises. Nous avons également investi avec fierté dans un certain nombre d'entreprises à l'avant-garde de leur secteur, ce qui a suscité des changements d'envergure, notamment :

- l'étape de financement de série A pour Virtual Gurus : Virtual Gurus offre des services d'aide virtuelle tout en créant des emplois intéressants pour les personnes

marginalisées. Cette entreprise est dirigée par Bobbie Racette, la première femme autochtone du secteur canadien des technologies à boucler une étape de financement de série A;

- le préfinancement pour Gotcare : Gotcare révolutionne les services de santé à domicile. Depuis notre premier investissement en 2021, l'entreprise est sur une belle lancée et déploie deux projets pilotes importants avec le Women's College Hospital et l'Ontario Bioscience Innovation Organization qui permettront d'élargir la portée des fournisseurs de soins de santé à domicile, tout en remédiant aux problèmes d'effectifs en santé dans nos hôpitaux;
- l'étape de financement de série A pour Flash Forest : Flash Forest accélère le reboisement après un feu de forêt. Cet investissement illustre le potentiel d'un fonds à vocation sociale qui, dans ce cas-ci, a permis d'établir une entente commerciale importante afin que TELUS puisse offrir à un plus grand nombre de clients la possibilité de planter des arbres à l'aide de drones.

Le Fonds pollinisateur reconnaît la possibilité et sa responsabilité d'allouer des capitaux de manière équitable. En 2022, la diversité de son portefeuille était toujours en tête de l'industrie : 42 % de ses entreprises

étaient dirigées par des femmes et 54 % étaient dirigées par des personnes autochtones ou racisées.

La création de changements significatifs et durables dans l'ensemble du secteur nous tient à cœur. Soucieux de répondre à la demande croissante pour une évaluation des retombées et des rapports mesurant celles-ci, nous avons le plaisir de rendre public l'Explorateur de retombées du Fonds pollinisateur. Cet outil unique permettra aux entreprises en démarrage de gérer leur performance et de la comparer à leurs objectifs d'engagement, et de communiquer cette valeur aux investisseurs.

Les fondateurs remarquables et leurs histoires présentées dans ce rapport nous inspirent et nous avons hâte de continuer à tenir la promesse de TELUS de créer un monde meilleur pour les générations futures dans les années à venir.



Blair Miller

Associé directeur
Fonds pollinisateur de TELUS pour un monde meilleur



Notre vocation

Le Fonds pollinisateur de TELUS, lancé avec un investissement initial de 100 millions de dollars, est l'un des plus importants fonds d'entreprise à vocation sociale au monde.

Nous respectons l'engagement de TELUS envers le sociocapitalisme en investissant dans des entreprises à but lucratif en démarrage qui ont le potentiel de rendre le monde meilleur.

Notre approche

Nous investissons dans des entreprises en démarrage qui se sont donné comme mission de produire des retombées sociales. Nous appuyons des fondateurs déterminés et issus de divers horizons en exploitant toute la puissance du vaste réseau de TELUS pour mettre les parties en rapport, ouvrir des portes et aider les entreprises de notre portefeuille à maximiser leur potentiel. Nos investissements sont concentrés dans quatre principaux domaines d'incidence :



Soutenir l'agriculture responsable

Promouvoir la création de systèmes alimentaires durables, résilients et sains.



Protéger notre planète

Renforcer la résilience climatique et faire progresser l'économie circulaire et à faibles émissions de carbone.



Transformer les soins de santé

Transformer le système de soins de santé pour favoriser un accès équitable et abordable pour tous.



Favoriser la création de collectivités inclusives

Créer un accès équitable et permanent aux occasions éducatives et d'emploi.

Objectifs du Fonds

Investir dans des solutions porteuses de changements sociaux, environnementaux et de santé à grande échelle.

Produire des rendements financiers positifs.

Générer d'importantes retombées concrètes pour la planète et pour les personnes qui en ont le plus besoin.

Renforcer l'effet positif des entreprises de notre portefeuille.

Faire progresser l'écosystème de l'investissement à vocation sociale.

Approche pour maximiser les retombées

La question des retombées est au cœur de tous les aspects de notre processus d'investissement. Nous avons mis au point un système de gestion des retombées qui est adapté à notre stratégie d'investissement et respecte les normes sectorielles en matière d'investissement à vocation sociale : Les Principes opérationnels pour la gestion de l'impact de la Société financière internationale · Les principes fondamentaux de mesure et de gestion des retombées d'Impact Capital Manager · Les cinq dimensions des retombées · Les objectifs de développement durable des Nations Unies.



1 Filtrage des ententes

Nous évaluons le potentiel et la dynamique du marché ainsi que la thèse d'investissement. De plus, nous examinons la thèse concernant les retombées et la mesure dans laquelle elle cadre avec les résultats visés par le fonds.

2 Diligence raisonnable

Nous validons le modèle d'affaires, les technologies, les projections financières et opérationnelles, la thèse liée aux retombées et les cibles des entreprises. Le potentiel de retombées est évalué au moyen des cinq dimensions du projet de gestion des retombées. Puis, nous attribuons une cote de retombées à l'aide de l'outil exclusif du Fonds pollinisateur de TELUS.

3 Clôture de l'investissement

Nous ajoutons les indicateurs de rendement clés (IRC) des retombées dans les conditions d'investissement et les documents.

4 Après l'investissement

Nous offrons du soutien stratégique en tirant profit des connexions et de l'expertise de TELUS tout en surveillant régulièrement les indicateurs des retombées par rapport aux indicateurs du système IRIS+.

Adhésion et distinctions



FINALISTE
Prix *World Changing Ideas* de **Fast Company** pour l'investissement à vocation sociale



DEUXIÈME POSITION
pour le prix mondial *Impact Investor of the Year 2022* lors de la remise des prix d'**Agri Investor**

Principales retombées en 2022

Le présent rapport fait état des progrès accomplis pendant notre deuxième année d'activité. Notre portefeuille est encore jeune – la moitié de nos entreprises sont nouvelles de cette année. Puisque nous investissons dans des entreprises en démarrage, les résultats financiers et les retombées sociales ont besoin d'une longue période de maturation.

La communication des progrès aux parties intéressées (les entreprises de notre portefeuille, nos co-investisseurs et l'écosystème en général) demeure toutefois un aspect important de notre démarche. Nous faisons ainsi avancer l'écosystème de l'investissement à vocation sociale.



-  **5** transformer les soins de santé
-  **9** favoriser la création de collectivités inclusives
-  **6** protéger notre planète
-  **6** soutenir l'agriculture responsable

22,2
millions d'hectares
gérés de manière durable

Augmentation de
155 %
des produits
d'exploitation à l'aide des
investissements
de 2021.

Accroissement des
revenus des travailleurs
marginalisés

facteur de
1,8

Amélioration
des services, des produits
ou du niveau de revenu
pour plus de

1,1
million de personnes

26
investissements
au total

62 %
au Canada

Leadership continu en matière de diversité, d'équité et d'inclusion

La promotion de la diversité est au cœur de notre stratégie d'investissement. Nous attachons de l'importance aux expériences des fondateurs issus de divers horizons. Il faut du capital de risque pour produire des solutions environnementales et sociales à grande échelle. Cela dit, il existe toujours d'importantes inégalités entre les genres et de grandes inégalités raciales dans l'attribution des fonds de l'écosystème des entreprises en démarrage.

L'importance accordée à la diversité n'est pas un compromis. La diversité solidifie notre portefeuille et est sensée sur le plan financier. Les projets menés par des femmes ou des membres d'une minorité profitent des nouvelles perspectives de leurs fondateurs, ce qui produit généralement de meilleurs résultats financiers. Nous sommes convaincus qu'en renforçant le pouvoir d'action des personnes issues de la diversité et en favorisant l'expression de différents points de vue, nous pourrions créer une économie plus durable.

42%

des entreprises de notre portefeuille sont dirigées par des femmes



En comparaison, **19 %** financement par capital de risque aux États-Unis a été versé à des entreprises fondées par au moins une femme¹



54%

des entreprises de notre portefeuille sont dirigées par des fondateurs autochtones ou racialisés



En comparaison, **2 %** du financement par capital de risque aux États-Unis a été versé à des entreprises fondées par au moins une personne noire.



1. PitchBook « [US VC female founders dashboard](#) », mai 2023.

Faire progresser l'écosystème de l'investissement à vocation sociale

Nous travaillons en étroite collaboration avec nos pairs et des visionnaires pour créer et communiquer de meilleures pratiques. Nous tenons compte des cadres communs et nous aidons les nouveaux venus (investisseurs et entreprises en démarrage) en mettant à leur disposition des données, des outils et des ressources pour faire avancer l'écosystème des entreprises à vocation sociale.

Cote de retombées

Nous sommes membres de la mutuelle Impact Capital Managers (ICM). Au sein d'une cohorte d'investisseurs à vocation sociale formée par Impact Frontiers, nous avons mis au point un outil exclusif d'évaluation des retombées qui fait maintenant partie intégrante de notre processus d'investissement. Cet outil guide notre processus de vérification diligente, nos décisions d'investissement et la gestion de notre portefeuille. Impact Frontiers et ICM se sont servis du travail de notre cohorte et d'autres sources d'informations pour créer une ressource à source ouverte et aider d'autres investisseurs à vocation sociale à améliorer leurs activités.

« Le Fonds pollinisateur de TELUS a élaboré une approche robuste et exhaustive à l'égard de la gestion des investissements à vocation sociale. Cette approche mise sur des cadres déjà en place en les adaptant aux objectifs et au contexte du fonds. Elle est devenue un modèle pour les cohortes d'Impact Frontiers. »

Mike McCreless
Directeur général, Impact Frontiers

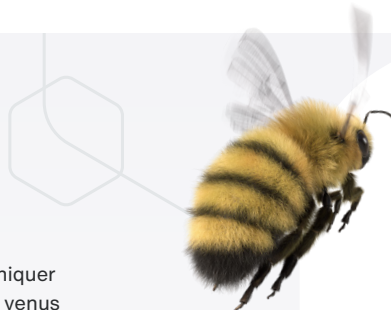


Vérification des retombées

Nous avons participé à un projet pilote dirigé par BlueMark Advisors pour établir les normes de production de rapports sur les retombées. Raising the Bar 2.0 est un cadre de travail servant à évaluer la production de rapports sur les retombées. Nous avons utilisé cet outil pour créer le présent rapport.

Initiative des grandes sociétés sur les investissements à vocation sociale

De concert avec le Global Impact Investing Network (GIIN), Paypal et la Fondation Visa, nous avons créé une initiative d'apprentissage au contact des pairs visant à faire circuler les meilleures pratiques et à encourager plus de grandes sociétés à faire des investissements à vocation sociale.



Lancement de L'Explorateur de retombées du Fonds pollinisateur

Nous sommes ravis d'annoncer le lancement de L'Explorateur de retombées du Fonds pollinisateur mis au point spécialement pour les entreprises en démarrage.

Les investisseurs ont accès à un nombre croissant de ressources sur la gestion des retombées, mais ce n'est pas le cas pour les entreprises en démarrage.

Cet outil aide les fondateurs à gérer les retombées à toutes les étapes, à se servir de leur vocation sociale pour se distinguer auprès des investisseurs et à faire évoluer les retombées au fil du temps.

Notre portefeuille

Nous avons un portefeuille grandissant de solutions évolutives dirigées par des fondateurs qui ont à cœur de produire des résultats positifs. Nous sommes fiers de travailler en étroite collaboration avec ces fondateurs pour produire des retombées sociales et environnementales mesurables à grande échelle dans nos quatre domaines d'incidence en adéquation avec les objectifs de développement durable de l'ONU.



OBJECTIFS  **DE DÉVELOPPEMENT DURABLE**



« La santé est l'un des défis sociaux les plus pressants au monde. Cet enjeu nécessite des innovations structurelles et technologiques pour faciliter l'accès aux soins de santé et améliorer l'expérience pour tous.

Cette année, le Fonds pollinisateur de TELUS a fait des investissements qui améliorent les résultats pour la santé et réduit les écarts pour les plus vulnérables d'entre nous. Je pense entre autres au modèle transformateur de soins à domicile de Gotcare et aux tests hormonaux avec échantillon de salive d'Elī Health. TELUS Santé bâtit les collectivités et les milieux de travail les plus sains qui soient, et le Fonds pollinisateur de TELUS appuie concrètement notre mission. »

Juggy Sihota

Chef de la croissance, TELUS Santé

Transformer les soins de santé



Les Canadiens sont fiers d'avoir des soins de santé universels, mais le système est mis à rude épreuve.

Les travailleurs de la santé et les établissements sont surchargés, et les ressources sont limitées. Au même moment, les besoins de notre population vieillissante et le sous-investissement chronique dans la santé des femmes ne peuvent plus être ignorés. Ces réalités ouvrent la porte à de nouvelles possibilités de solutions évolutives permettant un meilleur accès aux soins et aux services de santé, dont profiteront également les prochaines générations.

Nous investissons dans des entreprises qui améliorent la qualité et l'accessibilité des soins de santé.

Ces investissements créent de nouveaux modèles et points d'accès pour les soins de santé, ce qui réduit la pression exercée sur les hôpitaux et augmente les niveaux de service dans l'ensemble du système. Les entreprises que nous soutenons permettront à différentes populations – particulièrement les femmes et les personnes âgées – de jouer un rôle plus actif dans la gestion de leurs soins. Leurs initiatives génèrent de meilleurs résultats pour la santé tout en réduisant les coûts pour les patients et le système dans son ensemble.



COSM modernise la santé pelvienne en créant des prothèses gynécologiques sur mesure pour les femmes souffrant de troubles du plancher pelvien.



Eli Health travaille à améliorer la santé des femmes grâce à des tests hormonaux fournissant des données en temps réel et pouvant être réalisés à domicile avec des échantillons de salive.



Gotcare aide les gens à accéder à des services de soins à domicile fiables.



ManagingLife réduit les coûts humains et financiers de la douleur chronique avec sa solution numérique, Manage My Pain.



Pocket Naloxone met au point une version en vente libre et facile à utiliser de la naloxone pour lutter contre la crise des opioïdes.

Résultats visés

Accès équitable à des solutions de soins de santé pour des populations mal servies et vulnérables

Marchés verticaux

Soins de santé inclusifs

Soins de santé préventifs

Santé des femmes et des personnes âgées


Indicateurs de rendement clés des retombées

Nombre de personnes profitant des retombées au sein des groupes cibles

Réduction des maladies chroniques

Amélioration des résultats pour la santé





« Le fait de disposer de données personnalisées et de renseignements sur la santé au bout des doigts est un énorme soulagement. »





Mettre les données sur la santé au service des femmes

Bien qu'elles représentent la moitié de la population, les femmes demeurent dans l'angle mort du système de santé. En plus du manque de données, les investissements sont insuffisants dans des aspects importants de la santé des femmes, comme la ménopause, l'endométriose et la fertilité. Par exemple, les taux d'hormones ont d'énormes répercussions sur la santé tout au long de la vie des femmes. Ils fluctuent quotidiennement, pourtant, les tests sont généralement effectués tout au plus une fois par mois. Un tel manque d'information laisse souvent les femmes dans l'incertitude quant à leur propre santé.

Pour aider les femmes à mieux gérer leur santé, Eli Health a mis au point un appareil qui permet de mesurer facilement les taux d'hormones quotidiennement. Il suffit d'une petite quantité de salive pour obtenir en 15 minutes des taux d'hormones précis, qui peuvent être analysés et faire l'objet d'un suivi dans l'application.

Marina Pavlovic Rivas et son partenaire, Thomas Cortina, ont fondé l'entreprise après avoir recherché avec difficulté des contraceptifs sans hormones et non invasifs. Ils ont découvert que 51 % des femmes devaient composer avec les effets secondaires négatifs de leur contraceptif et qu'étant donné l'attitude générale envers la santé des femmes, beaucoup d'entre elles se sentaient impuissantes ou ignorées lorsqu'elles exprimaient leurs préoccupations. Pour aider les femmes à avoir la mainmise sur leur propre santé, M^{me} Pavlovic Rivas et son équipe ont passé trois ans à concevoir la technologie qui sous-tend les produits d'Eli Health.

« Il est très rassurant d'obtenir des données quantitatives et vérifiables sur sa santé, explique M^{me} Pavlovic Rivas. Il est possible d'améliorer sa santé chez soi sans avoir à se poser de questions, et nous pourrions même être en mesure d'éviter certains problèmes de santé à l'avenir. »

« Les résultats sont connus en 15 minutes, quels que soient l'âge ou le but du test. »

eli

ANNÉE D'INVESTISSEMENT : 2022

Mesures des retombées*

Nombre d'utilisatrices ayant accès aux données sur leurs hormones en temps réel

Nombre d'utilisatrices affirmant que leur état de santé s'est amélioré en ce qui concerne la ménopause, la fertilité et la contraception

Nombre de cliniciens qui utilisent les données d'Eli Health



* Ces indicateurs de rendement clés sont adaptés précisément à la thèse d'Eli Health concernant l'incidence de ses produits.



Les chercheurs ont choisi l'analyse d'un échantillon de salive plutôt que de sang ou d'urine, car elle est plus facile à prélever, surtout pour les nombreuses femmes qui mesureront leurs taux d'hormones chaque jour.

« Comme les taux d'hormones dans la salive sont jusqu'à un million de fois plus faibles que dans le sang ou l'urine, il a fallu beaucoup de travail pour mettre au point les bandelettes de test, explique M^{me} Pavlovic Rivas. Les résultats sont connus en 15 minutes, quels que soient l'âge ou le but du test. La seule chose qui change est la façon dont les données sont analysées et interprétées. »

Eli Health travaille avec des endocrinologues pour que les analyses de l'effet des taux d'hormones sur la santé des femmes s'appuient sur le travail d'experts. Les tests pourraient servir d'outil d'examen préalable, ce qui permettrait de réduire le volume de patients dans le système de santé ou d'accélérer les soins grâce aux renseignements pertinents recueillis plus tôt. Les femmes obtiendront de précieuses données grâce à l'application et pourront décider de les transmettre à leur médecin. Ces derniers pourront ensuite les utiliser pour valider leurs décisions ou repérer un risque que la patiente développe certaines maladies. Il sera ainsi possible de prendre les mesures appropriées.

Le Fonds pollinisateur de TELUS a investi dans Eli Health afin de transformer les soins de santé, de les rendre plus accessibles et d'améliorer les résultats pour la santé des femmes. Avec le lancement du produit phare d'Eli Health, les femmes profiteront d'un soutien accru concernant la fertilité, la ménopause, la périménopause et autres.

« J'ai été impressionnée par les questions que l'équipe du Fonds pollinisateur de TELUS a posées dès notre première rencontre. Ces questions témoignaient de leur expertise, affirme M^{me} Pavlovic Rivas. J'ai tout de suite su qu'ils seraient d'excellents partenaires bien avisés. »

Grâce à son expertise approfondie dans le système de soins de santé et à ses réalisations au chapitre de l'innovation, l'équipe du Fonds pollinisateur de TELUS aidera Eli Health à étendre la portée de ses tests aux consommateurs et aux cliniciens. Ainsi, davantage de femmes pourront transmettre facilement et en toute sécurité des renseignements pertinents à leurs fournisseurs de soins de santé de confiance. En ayant un contrôle accru sur leur propre santé, les femmes seront en mesure d'améliorer leurs résultats sur ce plan. ●

En savoir plus sur eli.health



Thomas Cortina

Cofondateur et directeur de la technologie de l'information de Eli Health

Marina Pavlovic Rivas

Cofondatrice et chef de la direction de Eli Health





« Il est possible d'offrir une plus grande variété de soins, avec plus d'efficacité. »



Le mieux-être à domicile

Les soins de santé sont au cœur d'une crise touchant les ressources humaines. Le personnel et les établissements sont débordés de toutes parts, ce qui nuit aux résultats dans l'ensemble du système des soins de santé. Toutefois, une grande partie du travail effectué dans les hôpitaux pourrait être réalisée au domicile du patient, ce qui permettrait d'alléger ce fardeau. Malheureusement, jusqu'à récemment, les soignants qualifiés pour dispenser ces soins ne bénéficiaient d'aucun soutien, ce qui a poussé nombre d'entre eux à quitter le secteur.

Gotcare a mis au point un nouveau modèle d'accès pour retenir ces soignants, ce qui permet aux médecins et aux infirmières de se concentrer sur leurs tâches principales. Ce modèle réduit aussi le stress dans l'ensemble du système de soins. La plateforme technologique conviviale de Gotcare facilite l'accès à des soins de santé à domicile. Facile à utiliser pour les patients comme pour les soignants, la plateforme met en relation les personnes ayant besoin de soins avec des soignants qualifiés. Elle permet ainsi la prestation de soins personnalisés en temps opportun.

« En permettant aux gens de recevoir des soins à domicile et en fournissant aux soignants un système qui facilite leurs tâches, nous aidons à désengorger le système de santé, explique Chenny Xia, cofondatrice de Gotcare. Il est possible d'offrir une plus grande variété de soins, avec plus d'efficacité. »

Des soignants qualifiés peuvent effectuer des tâches qui exigeraient autrement une visite chez le médecin (comme le suivi d'une éruption cutanée), ce qui réduit les déplacements. La diminution du stress se fait sentir dans le système de soins de santé, mais profite aussi aux patients et à leurs familles ou proches aidants.

Le processus de jumelage de Gotcare est axé sur la recherche de la bonne combinaison. Les patients savent que le soignant possède les compétences nécessaires pour répondre à leurs besoins, qu'il s'agisse d'exigences médicales précises ou de critères linguistiques, culturels et personnels. Les soignants, quant à eux, peuvent choisir leur propre horaire et donner la priorité aux patients qui se trouvent à proximité ou dans des endroits accessibles.



Gotcare

ANNÉE D'INVESTISSEMENT : 2021 ET 2022

Mesures des retombées :

Nombre de clients pris en charge
IRIS P15060

Nombre de soignants employés
IRIS O15323

Pourcentage d'augmentation
du revenu des soignants
IRIS O19767



Gotcare fait fièrement partie des employeurs offrant un salaire viable certifiés par Living Wage Canada. En dehors de Gotcare, ces soignants comptent parmi les travailleurs les moins bien rémunérés du secteur de la santé, ce qui se traduit par un taux de rotation élevé. En versant des salaires supérieurs à la moyenne du secteur pour ce type de travail, Gotcare en fait une carrière viable à long terme. Les soignants peuvent rester plus longtemps en poste, ce qui permet au secteur de conserver son expertise et d'améliorer la qualité des soins. Et comme Gotcare s'occupe des tâches administratives, les soignants peuvent se concentrer sur leur objectif principal, à savoir l'amélioration des résultats en matière de santé.

« En travaillant avec Gotcare, 80 % du stress lié à mon travail a disparu. Je me sens comme un poisson dans l'eau », déclare Karina Montoya, une aide-soignante. Après avoir quitté le Mexique pour s'installer au Canada peu avant la pandémie de COVID-19, Karina a d'abord essayé de travailler à son compte.

« En travaillant seule, je ressentais un grand sentiment d'insécurité, dit-elle. Une amie m'a mise sur la piste de Gotcare, et c'était la combinaison parfaite. »

Le Fonds pollinisateur de TELUS a fait un premier investissement dans Gotcare en 2021 afin d'aider l'entreprise à poursuivre sa croissance et à offrir ainsi

des services fiables de soins de santé à domicile partout au Canada. Depuis ce premier investissement, Gotcare a doublé le nombre de soignants faisant partie de son réseau. Elle offre ainsi les avantages de son nouveau modèle de prestation de soins à un plus grand nombre de gens. Afin de poursuivre sur la voie du succès, le Fonds pollinisateur de TELUS a mené un deuxième cycle de financement en 2022.

Le soutien à Gotcare va au-delà de l'aspect financier. Le Fonds pollinisateur de TELUS a négocié une relation entre Gotcare et TELUS Santé, permettant aux deux entreprises de soins de santé de collaborer afin d'alléger davantage le fardeau qui pèse sur les hôpitaux. Gotcare et TELUS Santé explorent d'autres possibilités de collaboration, en mettant l'accent sur l'amélioration des soins de santé dans les nombreuses collectivités éloignées du pays.

« La crise des soins de santé est tout particulièrement intense dans les régions rurales, explique M^{me} Xia. C'est l'une des raisons pour lesquelles nous sommes associés à TELUS. Nos deux entreprises sont déterminées à améliorer les services à l'extérieur des centres urbains à forte densité et à améliorer les systèmes pour les personnes qui sont historiquement mal servies. » ●

En savoir plus sur gotcare.ca



Karina Montoya
Soignante

Chenny Xia
Cofondatrice et chef de la
direction de Gotcare

« Le Fonds pollinisateur de TELUS et TELUS Agriculture & Biens de consommation se complètent à merveille. Ils produisent à leur façon des changements transformationnels qui améliorent la qualité, la sécurité et la durabilité de nos systèmes alimentaires.

Dans le contexte où nos systèmes subissent des pressions de plus en plus importantes, comme la diminution de la superficie des terres arables et l'effondrement des colonies d'abeilles, les investissements dans les solutions comme celles proposées par Propagate et Nectar sont d'une importance capitale. »

John Raines

Président, TELUS Agriculture & Biens de consommation

Soutenir l'agriculture responsable



Les changements climatiques exercent de grandes pressions sur nos systèmes alimentaires. Les sécheresses et les inondations extrêmes sont plus fréquentes qu'avant et ont des conséquences directes sur la production agricole et l'approvisionnement alimentaire. Les nouvelles innovations et solutions agricoles pour combattre les changements climatiques seront essentielles à la résilience de nos systèmes alimentaires et à notre santé.

Nos investissements ciblent des solutions qui permettront de mettre en place un système alimentaire durable et régénérateur qui offre une résilience dans le contexte des changements climatiques. En investissant dans les entreprises en démarrage qui soutiennent des pratiques d'agriculture régénératrices, proposent des solutions fondées sur la nature ou réduisent le gaspillage alimentaire, nous contribuons à la protection des sols, à la diversification des écosystèmes et à la création de systèmes alimentaires plus sains et résilients pour les Canadiens.



Fresh City Farms est la ferme urbaine la plus importante au Canada. Elle fait partie d'un réseau omnicanal de distribution de produits biologiques en épicerie.

GOOD
MYLK
CO.

Goodmylk bâtit l'avenir des produits laitiers d'origine végétale grâce à des boissons faites d'ingrédients simples et 100 % biologiques.



Goodr est une plateforme de technologie et de logistique qui réduit le gaspillage alimentaire en permettant la redistribution des aliments excédentaires encore consommables à des groupes dans le besoin.

nectar

Nectar utilise des technologies et des données de pointe dans le domaine de l'apiculture pour protéger la santé des abeilles et bâtir des chaînes alimentaires résilientes.



Propagate est une solution de bout en bout qui fait progresser l'agroforesterie.

TMRW

TMRW Foods est une entreprise en démarrage dont la mission est de fabriquer des produits de protéines végétales durables, abordables et sains.

Résultats visés

Adoption à grande échelle de pratiques agricoles durables

Amélioration de l'accès à des aliments nutritifs pour tous

Marchés verticaux

Production alimentaire durable

Accès à des aliments nutritifs

Solutions fondées sur la nature

Indicateurs de rendement clés des retombées

Tonnes d'équivalent CO₂ évitées

Hectares soumis à des pratiques durables

Nombre de personnes ayant accès à une alimentation plus nutritive





« Au lieu de supposer, nous obtenons des données sur les éléments auxquels les abeilles sont exposées. »



Un écosystème apicole en bonne santé

Les abeilles produisent bien plus que du miel. En tant que pollinisateurs, elles jouent un rôle fondamental invisible dans un volet important de la production agricole. La pollinisation repose à 90 % sur le rôle des abeilles pour certains arbres et certaines plantes, comme les cerisiers et les plants de bleuets. Il n'est donc pas exagéré d'affirmer que les abeilles sont essentielles à l'écosystème naturel, ainsi qu'à notre système alimentaire.

C'est pourquoi le récent pic de mortalité dans les ruches – 45 % des abeilles meurent chaque année – doit faire l'objet d'une enquête. Les apiculteurs savent que des facteurs comme l'exposition aux pesticides, les parasites, les conditions météorologiques, la nutrition et la génétique des reines sont importants. Toutefois, ils ne disposent pas des outils nécessaires pour recueillir toutes les données voulues et prendre des décisions éclairées. La bonne vieille méthode du crayon et du papier, que les apiculteurs utilisaient pour assurer le suivi de leurs ruches, n'était tout simplement plus à la hauteur de la tâche.

Nectar offre aux apiculteurs des outils numériques tels que BeeTrack pour faciliter le suivi des ruches, recueillir et analyser les données et améliorer les pratiques de gestion de la santé des abeilles.

En pratiquant l'apiculture dans ses temps libres, Marc-André Roberge, fondateur de Nectar, a constaté qu'il existait un besoin d'outils de précision.

« Je cherchais des solutions à la mortalité dans les ruches, mais les professionnels étaient aux prises avec le même problème, explique-t-il. Les connaissances transmises de génération en génération sont inestimables, mais elles n'apportent pas de réponse à ce nouveau problème. »

Grâce à Nectar, les apiculteurs peuvent analyser les données sur les substances auxquelles leurs abeilles sont exposées et dégager les différentes variables, en séparant la causalité de la corrélation. Désormais, au lieu d'y aller à tâtons, ils peuvent prendre des décisions éclairées pour améliorer la santé de leurs ruches. Nectar offre également des fonctions de gestion quotidienne,

nectar

ANNÉE D'INVESTISSEMENT : 2021

Mesures des retombées :

Nombre de ruches prises en charge*

Nombre d'hectares gérés de manière durable
IRIS PI6796

Pourcentage d'apiculteurs ayant amélioré leurs pratiques de gestion*



*Mesure adaptée à la thèse concernant les retombées de Nectar.



ce qui permet aux apiculteurs de gérer efficacement leurs équipes, de déterminer les tâches inutiles ou redondantes et de trouver des moyens d'améliorer l'efficacité de la pollinisation. Ils peuvent même transmettre leurs données et leurs résultats à d'autres apiculteurs, à des agriculteurs ou à des intervenants, et collaborer à l'amélioration de la survie des ruches. Grâce à un taux de survie accru des abeilles et à des gains d'efficacité, les apiculteurs peuvent s'attendre à une meilleure rentabilité de leurs ruches.

L'outil conçu par Nectar est intuitif. Comme il repose sur des principes communs à l'échelle du secteur, les apiculteurs affirment qu'il s'intègre facilement dans leur processus de travail et représente un plus. Grâce aux données de Nectar, des apiculteurs affirment avoir pu améliorer leurs pratiques de gestion.

« Nous voulons renforcer et bonifier l'expertise générationnelle des apiculteurs, déclare M. Roberge. Je souhaite qu'ils considèrent l'outil de Nectar comme étant le système d'exploitation pour l'ensemble du secteur de l'apiculture. »

« Nous progressons en matière de capacité de survie et de rentabilité. »

En 2021, le Fonds pollinisateur de TELUS a investi dans Nectar pour soutenir l'agriculture durable et les systèmes alimentaires résilients. Depuis, le logiciel de Nectar a aidé plus de 70 % de ses utilisateurs à améliorer leurs pratiques de gestion, notamment en optimisant les itinéraires de pollinisation et en recensant les caractéristiques génétiques des reines pour améliorer la résilience des ruches.

Nectar a également presque triplé le nombre de ruches prises en charge. L'an dernier seulement, la technologie de Nectar a été utilisée pour créer un impact positif dans plus de 22 millions d'hectares au Canada et aux États-Unis. L'entreprise contribue ainsi à la mise en place d'un système alimentaire sain et résilient qui subvient aux besoins d'innombrables personnes dans le monde. Ce nombre est appelé à croître. ●

En savoir plus sur nectar.buzz



Marc-André Roberge
Cofondateur et chef de la
direction de Nectar





« L'agroforesterie rend les exploitations agricoles plus résilientes dans le contexte des changements climatiques et séquestre davantage de carbone. »



L'agriculture régénératrice à grande échelle

Avant d'être des experts en agriculture, les fondateurs de Propagate étaient des passionnés d'alimentation. C'est en cherchant les aliments les plus bénéfiques pour leur propre santé qu'ils ont réalisé qu'ils pouvaient également améliorer la santé des exploitations agricoles et des réseaux alimentaires.

La solution de Propagate consiste à favoriser et à développer l'agroforesterie, soit la pratique consistant à intégrer des arbres fruitiers, des arbres à noix et des arbres à bois d'œuvre dans l'exploitation agricole.

« Le fait de privilégier les pratiques régénératrices de gestion des terres, tel que l'agroforesterie, améliore la santé des sols et la qualité des aliments, favorise la biodiversité, augmente le rendement des cultures et renforce le réseau alimentaire, explique Ethan Steinberg, président et chef de la direction de Propagate. L'agroforesterie rend les exploitations agricoles plus résilientes dans le contexte des changements climatiques et séquestre davantage de carbone. Elle accroît également la rentabilité, et les arbres créent des sources de revenus nouvelles et diversifiées pour les agriculteurs. »

La solution de bout en bout de Propagate fournit aux agriculteurs l'expertise, le logiciel et l'aide nécessaires pour déterminer les essences d'arbres à planter et le meilleur emplacement pour le faire. Comme les arbres mettent plus de temps à atteindre leur maturité et à produire des bénéfices financiers, Propagate aide également les agriculteurs à obtenir le financement, ce qui contribue à l'atténuation des risques lors de la transition vers l'agroforesterie.

« Les avantages financiers constituent un facteur clé favorisant ce type de changement, explique M. Steinberg. Les exploitations agroforestières gagnent en efficacité et en rentabilité avec le temps, mais les agriculteurs ont besoin d'un coup de pouce pour combler le fossé financier. »

Propagate a été récemment désignée partenaire dans le cadre du programme Climate Smart Commodities du Département de l'agriculture des États-Unis, d'une valeur de 60 millions de dollars. En créant un écosystème d'établissements privés et publics fiables qui soutiennent l'agroforesterie, Propagate veille à ce que le secteur représente un investissement attrayant pour les agriculteurs du monde entier.



ANNÉE D'INVESTISSEMENT : 2022

Mesures des retombées :

Nombre d'arbres plantés*

Superficie où on pratique l'agroforesterie*

Tonnes d'équivalent CO₂ séquestrées
IRIS OI5951



*Mesure adaptée à la thèse concernant les retombées de Propagate.



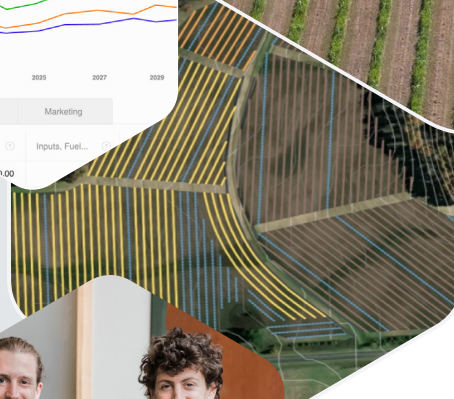
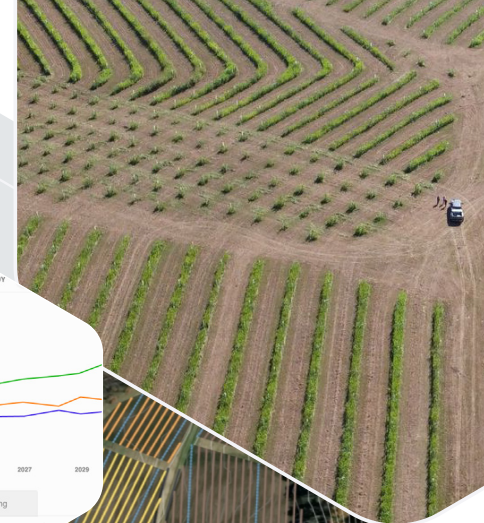
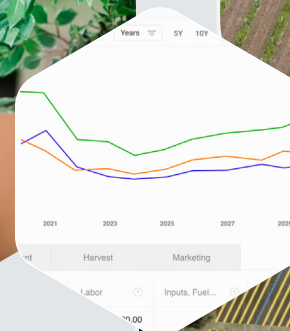
Propagate a déjà démontré les avantages de ses plans agroforestiers. Le système améliore la rétention des sols et de la biodiversité, ce qui permet d'améliorer le rendement des cultures. Les agriculteurs qui utilisent Propagate constatent déjà une réduction de l'érosion des sols, une amélioration de la croissance des microbes et des champignons bénéfiques et une augmentation de la biodiversité. De plus, les exploitations agricoles efficaces utilisent moins de ressources, ce qui réduit leur empreinte carbone. Par ailleurs, les arbres sont d'excellents puits de carbone : l'agroforesterie peut séquestrer jusqu'à deux tonnes de carbone par hectare et par an.

Le Fonds pollinisateur de TELUS a choisi d'investir dans Propagate en 2022 pour aider à étendre l'agroforesterie à des millions d'hectares et contribuer à un réseau alimentaire plus résilient et plus durable.

« C'est maintenant qu'il faut passer à l'échelle supérieure, déclare M. Steinberg. TELUS jouit d'une excellente réputation dans le domaine de l'agriculture, et l'investissement du Fonds pollinisateur de TELUS incite les agriculteurs à nous écouter. Avec le soutien de TELUS, nous sommes convaincus que nous pouvons transformer des millions d'hectares de terres agricoles afin de les rendre plus résilientes, plus écologiques et plus rentables. » ●

En savoir plus sur propagateag.com

Ethan Steinberg
Cofondateur et chef de
la direction de Propagate



Harry Greene
Cofondateur et chef du
service de l'information
de Propagate



Jeremy Kaufman
cofondateur et chef
de l'exploitation de
Propagate



En tant chef de file mondial de la durabilité et entreprise motivée par sa vocation, TELUS se sert de ses technologies pour résoudre certains des problèmes les plus criants dans le monde. Par la voie du Fonds pollinisateur de TELUS, l'un des plus importants fonds à vocation sociale au monde, nous appuyons financièrement les entreprises novatrices comme Flash Forest, que nous aidons ainsi à accélérer le reboisement après un feu de forêt et le rétablissement de la biodiversité au moyen d'une solution de plantation avec des drones.

En mettant l'accent sur les solutions de décarbonisation, la résilience climatique et l'économie circulaire, nous contribuerons à créer un monde meilleur pour les générations à venir.

Doug French

Vice-président à la direction et chef des services financiers

Protéger notre planète



La crise climatique est un problème mondial qui exige une action urgente et coordonnée. Les phénomènes météorologiques deviendront de plus en plus extrêmes et dévastateurs, ce qui augmentera la fréquence des déplacements de population et des perturbations des systèmes naturels. En exploitant la force des différents secteurs et en travaillant ensemble au-delà des frontières, nous pouvons toutefois créer les outils et prendre les mesures nécessaires pour laisser une planète habitable aux générations à venir.

Nos investissements ciblent des projets qui accélèrent l'adoption de solutions zéro déchet et à faibles émissions de carbone. Inspirés par les systèmes régénératifs naturels, nous investissons dans des initiatives d'économie circulaire basées sur la puissance de la nature. Nous investissons aussi dans des solutions qui donnent aux collectivités les outils dont elles ont besoin pour mieux se préparer aux conditions climatiques extrêmes et accroître leur résilience face aux changements climatiques.



FlashForest, une entreprise de reboisement, utilise des drones et la technologie pour reboiser des zones forestières ravagées par le feu.



Hohonu fournit des données de surveillance de l'eau à faible coût pour aider les populations exposées aux inondations à améliorer leur résilience.



LimeLoop combine l'emploi d'emballages réutilisables et d'une technologie intelligente pour éliminer les plastiques à usage unique et assurer une gestion optimale des commandes.



Mycocycle est une solution efficace et naturelle qui entraîne les champignons à digérer les déchets à une échelle industrielle.



Terra.do est une plateforme mondiale de recherche d'emplois liés aux changements climatiques. Elle a pour mission d'aider 100 millions de personnes à trouver un emploi dans ce domaine au cours de la présente décennie.



Tidal Vision produit du chitosane à partir de carapaces de crabes pour remplacer les produits chimiques synthétiques.

Résultats visés

- Adoption généralisée de solutions sans émissions
- Résilience face aux répercussions des changements climatiques
- Zéro déchet

Marchés verticaux

- Décarbonisation
- Résilience climatique
- Économie circulaire

Indicateurs de rendement clés des retombées

- Tonnes d'équivalent CO₂ évitées
- Tonnes de déchets évitées
- Litres d'eau conservés ou recyclés
- Nombre de personnes profitant de stratégies de résilience climatique





« Nous entraînons
des champignons
pour qu'ils mangent
des déchets et les
transforment en
quelque chose
d'utile. »





Transformer les déchets en trésors grâce aux champignons

Dans la nature, les déchets n'existent pas. C'est une affirmation que la fondatrice de Mycocycle, Joanne Rodriguez, aime à rappeler lorsqu'elle décrit sa vision d'une économie circulaire à faible émission de carbone. S'inspirant des processus naturels de régénération, Mycocycle a créé une solution en deux parties pour nettoyer les déchets et les transformer en matériaux utiles.

« En somme, nous entraînons des champignons pour qu'ils mangent des déchets et les transforment en quelque chose d'utile », explique M^{me} Rodriguez.

Le processus utilisé est la mycoremédiation, qui consiste à utiliser le mycélium des champignons (en quelque sorte, leurs racines) pour décontaminer l'environnement. Les avantages de la mycoremédiation commencent à peine à être reconnus, mais il existe de nombreux champignons capables de décomposer des matériaux qui ne peuvent pas être traités autrement, y compris des produits toxiques ou à base de pétrole. Le mycélium, qui pousse sur ces champignons, peut ensuite être utilisé comme matière première pour la fabrication de biens de construction ou de consommation.

Mycocycle met au point des procédés permettant d'étendre la mycoremédiation à l'échelle industrielle.

L'entreprise recherche les conditions idéales propres à chaque champignon, dont la température, le taux d'humidité, les nutriments optimaux et autres. Elle recrée ces conditions à l'intérieur de conteneurs portables et hermétiques, qu'elle peut expédier n'importe où dans le monde. Une fois rempli de déchets, le conteneur est scellé et les champignons se mettent au travail. Au bout de trois à quatre semaines, il ne reste plus que des matières qui peuvent être utilisées pour créer de nouveaux produits.

Mycocycle se concentre actuellement sur le secteur de la construction et de la démolition, qui génère un volume de déchets supérieur à celui de tous les ménages de la planète. Ce secteur produit également un volume important de déchets toxiques qui, dans des circonstances normales, ne peuvent pas être éliminés de manière sûre ou durable. Pour faciliter le traitement des déchets, les conteneurs de Mycocycle sont placés directement sur les chantiers de construction. Les champignons y digèrent des matériaux comme les



MYCOCYCLE

ANNÉE D'INVESTISSEMENT : 2022

Mesures des retombées :

Tonnes de déchets détournés des sites d'enfouissement
IRIS OI7920

Réduction des émissions d'équivalent CO₂
IRIS OI5951



panneaux de fibres, les plastiques ou les emballages qui, autrement, seraient destinés au site d'enfouissement.

« En deux semaines, nos champignons peuvent transformer un lot de bardeaux de toit en matière première, affirme M^{me} Rodriguez. Quand on fabrique de nouveaux bardeaux, certaines matières à forte teneur en carbone peuvent être remplacées par un matériau de remplissage à faible teneur en carbone. Il s'agit d'un système régénératif qui réduit l'empreinte carbone en deux temps : lors de l'élimination des déchets et de la création de produits. »

« Si nous voulons lutter contre les changements climatiques, nous devons trouver de meilleures façons de traiter les déchets. »

Une économie circulaire et régénérative réduit considérablement les émissions de gaz à effet de serre. Pour chaque tonne de déchets détournés des sites d'enfouissement, Mycocycle réduit de près de trois tonnes les émissions d'équivalent CO₂. Cette réduction résulte de la diminution des transports des déchets vers des sites d'enfouissement, du carbone capturé par les champignons qui aurait autrement été émis dans l'atmosphère.

« La gestion des déchets représente 16 % des émissions mondiales de gaz à effet de serre. La plupart de ces émissions proviennent du transport des déchets vers les sites d'enfouissement, souligne M^{me} Rodriguez. Nous jetons également des matières premières qui doivent être remplacées, ce qui exige souvent beaucoup de carbone. Si nous voulons lutter contre les changements climatiques, nous devons trouver de meilleures façons de traiter les déchets tout au long de la chaîne d'approvisionnement. »

L'investissement du Fonds pollinisateur de TELUS aidera Mycocycle à étendre ses activités et ses capacités, ainsi qu'à développer et à améliorer ses souches de champignons. Grâce aux gains d'efficacité et aux types accrus de déchets au menu, il sera possible d'accroître et de renforcer l'économie circulaire, de réduire l'empreinte carbone et de faciliter l'adoption par les entreprises de pratiques respectueuses pour la planète.

« TELUS jouit d'une excellente réputation dans le domaine des changements climatiques, affirme la fondatrice de Mycocycle. Ce ne sont pas tous les fonds qui investiraient dans une fondatrice pilotant seule la création d'une première entreprise, qui plus est une entreprise reposant sur l'utilisation des champignons. Je me réjouis de travailler avec TELUS pour aider les entreprises et les gouvernements à construire un avenir sans déchets. » ●

En savoir plus sur mycocycle.com



Joanne Rodriguez
Fondatrice et chef de la
direction de Mycocycle







Accélérer le reboisement après un feu de forêt

L'équilibre de la nature fini souvent par se rétablir avec le temps. Les forêts ont évolué de telle sorte que, dans des circonstances normales, même les feux de forêt peuvent être régénérateurs pour l'écosystème. Les changements climatiques causés par l'activité humaine entraînent toutefois une augmentation rapide de l'ampleur, de la fréquence et de l'intensité des feux de forêt, ce qui perturbe le cycle naturel de régénération. Les feux de forêt sont aujourd'hui si intenses qu'ils détruisent même les graines souterraines. La vie végétale ne peut donc pas se rétablir et récupérer le carbone libéré par le feu. Un cercle vicieux s'installe et les changements climatiques s'accroissent.

Flash Forest s'attaque à la fois aux causes et aux effets des changements climatiques. L'entreprise a mis au point des systèmes technologiques de reboisement par drones qui améliorent la régénération et le rétablissement de la biodiversité dans les forêts dévastées par des feux.

« La plupart des activités de reboisement servent à remplacer les arbres abattus à des fins industrielles, mais très peu de gens font du reboisement après les

feux de forêt », explique Bryce Jones, cofondateur et directeur général de Flash Forest.

Les drones ont l'avantage de pouvoir survoler des zones souvent très éloignées et trop dangereuses pour les travailleurs, et d'augmenter la vitesse et l'efficacité du reboisement. Flash Forest utilise actuellement des drones capables de semer 10 fois plus vite qu'à la main des graines sélectionnées pour optimiser la biodiversité.

« Nous travaillons avec la vision de replanter des forêts entières, et pas seulement des arbres », souligne-t-il. Les forêts reboisées grâce aux drones de l'entreprise peuvent devenir des écosystèmes robustes et autorégulés qui poussent avec plus de rapidité et de densité, ce qui maximise le captage du carbone. Les forêts diversifiées contribuent à atténuer la gravité des feux de forêt et résistent mieux aux ravageurs, aux inondations et aux autres événements indésirables.

« Nous cartographions la zone touchée et programmons un groupe de drones de manière optimale, poursuit M. Jones. Il est important d'agir rapidement. Si on attend plus de deux ans après un feu, la forêt a beaucoup plus de mal à se régénérer. »



ANNÉE D'INVESTISSEMENT : 2022

Mesures des retombées :

Nombres d'arbres et d'espèces plantés*

Hectares de forêts régénérées

IRIS PI4907

Tonnes d'équivalent CO₂ séquestrées

IRIS OI5951



*Mesure adaptée à la thèse concernant les retombées de Flash Forest.



Pour le moment, Flash Forest se concentre principalement sur la forêt boréale canadienne, le plus grand biome forestier du monde et le plus grand marché pour le reboisement après un feu. L'entreprise a déjà formulé des capsules de semences pour optimiser la croissance de plus de 20 espèces indigènes du Canada, et d'autres sont à venir. À terme, elle prévoit utiliser ses drones pour faire du reboisement partout dans le monde.

Chaque drone sème dix fois plus vite qu'à la main.

M. Jones a fondé Flash Forest avec deux autres entrepreneurs et environnementalistes, Angelique Ahlström et Cameron Jones. Préoccupés par les effets des changements climatiques, ils se sont mis au défi de trouver une solution concrète qui produirait un effet immédiat et pourrait être déployée à grande échelle. L'idée derrière Flash Forest repose sur leurs vastes connaissances en biologie, en ingénierie, en marketing et en plantation d'arbres. Ils ont aussi pu compter sur l'aide d'experts dans de nombreux domaines.

Le Fonds pollinisateur de TELUS a codirigé le tour de financement de série A de Flash Forest. Le financement permettra de prendre soin de la planète en réduisant

les émissions de carbone grâce à la plantation d'arbres et en améliorant le rétablissement des forêts dévastées par des feux.

Pour aider ses clients à atteindre leurs objectifs en matière de durabilité, TELUS a également conclu une entente commerciale avec Flash Forest afin de leur proposer la plantation d'arbres par drones. De plus, les équipes des technologies de TELUS travaillent avec Flash Forest pour mettre au point des technologies basées sur les solutions de connectivité à distance 5G de TELUS. La synergie de l'investissement, de l'entente commerciale et de la collaboration technique illustre ce que permet d'accomplir un fonds novateur à vocation sociale.

« Le soutien et l'engagement de TELUS montrent que l'environnement lui tient à cœur, affirme M. Jones. Nous sommes privilégiés d'avoir un partenaire de haut calibre qui nous donne autant d'occasions de collaboration et de croissance. »

En savoir plus sur flashforest.ca



Cameron Jones
Cofondateur et chef
de l'exploitation de
Flash Forest



Bryce Jones
Cofondateur et chef de la
direction de Flash Forest



Angelique Ahlström
Cofondatrice et chef
de la stratégie de
Flash Forest



« À l'heure où l'incertitude économique, les problèmes de santé mentale et les injustices sociales affligent les collectivités d'ici et d'ailleurs, le leadership des entreprises n'a jamais été aussi important. Le Fonds pollinisateur de TELUS de 100 M\$ est autant destiné au soutien d'entrepreneurs autochtones et d'entrepreneures, qu'à l'investissement dans des technologies innovantes qui aident 5 millions de jeunes à maîtriser la lecture et à développer une pensée critique ou qui favorisent le mieux-être mental et émotionnel des élèves. Ainsi, il appuie la prochaine génération d'entreprises qui, comme TELUS, croient que réussir en affaires et faire le bien dans nos collectivités vont de pair. »

Jill Schnarr

Chef de l'innovation sociale et des communications

Favoriser l'intégration collective



L'éducation et l'emploi sont les fondements mêmes d'une collectivité inclusive. Les obstacles à l'éducation ou à l'emploi peuvent créer des disparités permanentes et de profondes répercussions. La conception intentionnelle de solutions peut éliminer les obstacles et créer des conditions équitables pour tous.

Nous investissons dans des solutions qui permettent aux groupes sous-représentés d'obtenir de meilleurs résultats. Nos investissements visent à combler les écarts en matière d'éducation, de revenus et d'emploi. En investissant dans des entreprises qui ont des modèles

d'affaires novateurs, qui proposent des offres uniques et qui misent sur la valeur des bassins de talents diversifiés, nous pouvons multiplier les occasions pour tous. Nous investissons notamment dans des entreprises en démarrage dont les fondateurs sont issus de groupes sous-représentés.

Nous accordons une importance particulière à la réconciliation avec les peuples autochtones. Pour contribuer à la réconciliation économique, le Fonds pollinisateur s'est d'ailleurs engagé à investir 7,5 % de ses fonds dans des entreprises dirigées par autochtones.



BKR Capital investit dans des entrepreneurs noirs prometteurs du domaine de la technologie pour contribuer à un écosystème diversifié et inclusif.



EliteGamingLIVE fait la promotion de la science, de la technologie, de l'ingénierie et des mathématiques par le jeu vidéo.



moozoom est une plateforme prête à l'emploi qui permet aux élèves du primaire et du secondaire d'acquérir des aptitudes socio-émotionnelles.



Le premier et le second fonds du groupe Raven Indigenous Capital Partners fournissent du capital de départ à des entreprises dirigées par des Autochtones.



Rhiza Capital investit dans des entreprises de la Colombie-Britannique qui produisent des retombées sociales et économiques.



ScaleGood Fund est un fonds d'investissement à vocation sociale pour les entreprises en démarrage.



Shoelace Learning améliore la littératie chez les jeunes au moyen de jeux vidéo captivants.



Virtual Gurus est une plateforme de talent-service qui met en relation des organisations avec des assistants virtuels issus de groupes sous-représentés.



Windmill MicroLending aide les nouveaux arrivants à développer leur carrière en leur offrant des microprêts à faible taux d'intérêt et des plans d'apprentissage.

Résultats visés

- Amélioration des résultats éducatifs
- Amélioration des emplois de qualité et des résultats
- Hausse des revenus parmi les groupes marginalisés

Marchés verticaux

- Économie des soins
- Préparation à l'avenir du travail
- Accès équitable à un enseignement de qualité

Indicateurs de rendement clés des retombées

- Nombre et diversité des personnes profitant des retombées
- Progrès en éducation
- Résultats en matière d'emploi et de revenu



« Nos leçons donnent
aux enfants des
stratégies pour faire
face aux embûches
de la vie. »



Promouvoir le mieux-être socioémotionnel des élèves

Les élèves apprennent beaucoup de choses qui ne figurent jamais sur un bulletin scolaire. Que les enfants le sachent ou non, le fait d'aller à l'école leur permet d'acquérir des compétences importantes pour la vie, comme la manière de se comporter avec les autres, de gérer leurs émotions ou de prendre les bonnes décisions. Cet apprentissage socioémotionnel est un processus qui dure toute la vie, mais la petite enfance est une période déterminante pour construire l'assise d'une bonne santé mentale. La crise actuelle de santé mentale chez les jeunes et les effets négatifs de la pandémie de COVID-19 à cet égard montrent clairement qu'il faut en faire davantage pour soutenir l'apprentissage socioémotionnel.

J.-P. Turgeon, fondateur de la jeune pousse québécoise moozoom, a compris la nécessité d'une nouvelle approche pour prévenir les problèmes de santé mentale des enfants à l'école pendant qu'il était en plein cœur d'une crise familiale. À l'époque, les cours d'éducation socioémotionnelle étaient peu fréquents, désuets et ne suscitaient pas l'intérêt des élèves. Qui plus est, ils ajoutaient une montagne de travail supplémentaire à

des enseignants déjà surchargés. Il y a donc vu une possibilité d'amélioration et une occasion d'empêcher d'autres familles de vivre une crise comme la sienne.

moozoom est en train de révolutionner la manière dont l'apprentissage socioémotionnel est mis en œuvre dans les écoles. À l'aide d'une plateforme proposant des vidéos de type « choisissez votre propre aventure » dirigées par les élèves, l'entreprise propose des leçons pertinentes et opportunes, adaptées aux besoins et aux intérêts des différents groupes d'âge, le tout en s'appuyant sur les recherches les plus récentes. L'ensemble de la plateforme moozoom est accessible aux enfants et facile à utiliser en classe par les enseignants.

« Nos leçons donnent aux enfants des stratégies pour faire face aux défis de la vie, en les amenant à développer des compétences telles que l'empathie, la conscience de soi et la gestion des émotions, précise M. Turgeon. Elles offrent également aux enseignants une solution facile pour réduire les conflits entre élèves et améliorer l'ambiance de la classe. »

moozoom

ANNÉE D'INVESTISSEMENT : 2022

Mesures des retombées :

Nombre d'écoles soutenues*

Nombre d'enseignants soutenus*

Moyenne des élèves au test
d'apprentissage socioémotionnel
IRIS PD9911



*Mesure adaptée à la thèse concernant les retombées de moozoom.

« Les enfants ont la possibilité de réfléchir avant d’obtenir les points de vue et les commentaires de leurs pairs. »

Dans les leçons de moozoom, l’enseignant agit comme animateur, mais les leçons elles-mêmes sont dirigées par les élèves. Ainsi, les enfants parlent entre eux des questions qui leur tiennent à cœur. Pour commencer, les enfants regardent de « courtes » vidéos attrayantes sur la vie réelle qui ramènent la leçon à un niveau personnel. Ensuite, ils participent à des discussions de groupe et à d’autres activités ludiques, au cours desquelles ils parlent de leur interprétation des situations et de leurs expériences, ce qui les amène à mieux se comprendre et à mieux comprendre les autres.

Pour les enseignants, moozoom est un système prêt à l’emploi. Il n’entraîne aucune charge de travail supplémentaire. La plateforme est facile à utiliser. Elle comprend des plans de cours, un suivi du mieux-être des élèves et un tableau de bord qui permet de suivre les réponses et les progrès des élèves. Les enseignants peuvent ainsi reconnaître les signaux d’alerte potentiels et prendre les mesures nécessaires.

Il est important de souligner que les enseignants observent des changements concrets. Plus de 90 % de ceux qui utilisent moozoom ont constaté une amélioration du comportement des élèves. Ces résultats gagnent du terrain : moozoom est un chef de file qui compte plus de 55 % des parts de marché au Québec et qui étend ses solutions à de nouveaux marchés, y compris les États-Unis.

Le Fonds pollinisateur de TELUS a investi dans moozoom afin d’améliorer le mieux-être et les résultats d’apprentissage des élèves de la maternelle au secondaire. L’investissement dans moozoom permettra de créer du contenu à offrir à plus d’élèves et d’aider les enfants à développer une résilience sociale et émotionnelle qui soutiendra à long terme leur mieux-être, leur réussite scolaire et leur situation d’emploi. ●

En savoir plus sur moozoomapp.com



Jean-Philippe Turgeon
Fondateur et chef de la direction
de moozoom





« J'ai donc décidé
de faire mieux,
et je voulais
employer des
gens comme
moi. »





La diversité mise à profit

Bien qu'on s'efforce d'atteindre l'égalité, des disparités persistent entre les groupes sur le plan de l'emploi. Les périodes de ralentissement économiques accentuent l'écart entre les possibilités s'offrant à chacun.

Bobbie Racette en sait quelque chose.

« On m'a toujours refusé des emplois, alors que j'étais plus que qualifiée, explique-t-elle. Je ne pouvais m'empêcher de penser que mon identité était un obstacle. »

M^{me} Racette est crie-métisse. Comme elle ne se reconnaît pas dans la population majoritaire, elle a décidé que la meilleure solution était de se lancer en affaires. Elle a voulu, du même coup, aider les personnes qui se heurtaient à des obstacles similaires.

M^{me} Racette a fondé Virtual Gurus pour aider les travailleurs issus de groupes sous-représentés à trouver un emploi de qualité. L'entreprise met en relation des employeurs avec des adjoints virtuels qualifiés, qui peuvent travailler à distance de n'importe quel endroit au Canada ou aux États-Unis. Virtual Gurus met l'accent sur le mieux-être de ses adjoints virtuels, en offrant des ressources de perfectionnement

des compétences, des ateliers communautaires et des salaires supérieurs à la moyenne du secteur.

« J'ai déjà travaillé pour des entreprises d'adjoints virtuels, mais le salaire était médiocre, tout comme les relations. J'ai donc décidé de faire mieux, et je voulais employer des gens comme moi », explique M^{me} Racette.

Un peu plus de cinq ans après son lancement, Virtual Gurus a fourni plus de 386 000 heures de travail à ses adjoints virtuels qui ont choisi de se dévoiler : 75 % s'identifient comme femmes, 20 % comme personnes autochtones, noires et de couleur, et 7 % comme membre de la communauté 2SLGBTQIA+. L'importance accordée à la diversité, à l'équité et à l'inclusion présente des avantages notables. En effet, Virtual Gurus a accès à un vaste bassin de personnes très talentueuses qui sont injustement exclues par d'autres organisations. En supprimant les obstacles discriminatoires, Virtual Gurus améliore sa capacité à recruter les gens sur la base du mérite.

Natalia Azore, qui s'est jointe à Virtual Gurus en tant qu'adjointe virtuelle en 2021, est l'une des personnes les plus talentueuses de l'entreprise. Elle a travaillé à la fois à la pige et en tant qu'adjointe virtuelle dans d'autres entreprises. Elle voit une valeur exceptionnelle



ANNÉE D'INVESTISSEMENT : 2022

Mesures des retombées :

Nombre de mandats terminés
pour les adjoints virtuels*

Nombre d'adjoints virtuels employés
IRIS P19465

Pourcentage d'adjoints virtuels appartenant
à des groupes sous-représentés
IRIS P17774



*Mesure adaptée à la thèse concernant les retombées de Virtual Gurus.



dans le soutien, l'orientation et la communauté qu'elle trouve auprès de Virtual Gurus.

« En tant que pigiste, il est difficile de faire valoir ses droits, souligne M^{me} Azore. Mais Virtual Gurus n'hésite pas à me soutenir et à défendre mes intérêts. Un code de conduite est d'ailleurs inscrit dans nos contrats avec les clients. »

Grâce au soutien de Virtual Gurus, M^{me} Azore dit avoir trouvé le cadre nécessaire pour découvrir sa propre valeur. Le fait d'être à l'aise au travail lui a permis de gagner en confiance en ce qui concerne ses propres capacités.

« Virtual Gurus fait beaucoup pour favoriser la communication, déclare M^{me} Azore. L'entreprise regroupe une communauté compréhensive qui m'a vraiment aidée à grandir. »

La croissance continue de ses adjoints virtuels est au cœur du modèle de Virtual Gurus. Les nouvelles recrues sont formées dans le cadre de cours dispensés à l'académie Virtual Gurus. Après la formation, les adjoints virtuels d'expérience peuvent suivre d'autres cours pour continuer de perfectionner leurs compétences et faire évoluer leur carrière. Au fil du temps, les adjoints virtuels peuvent toucher un salaire horaire croissant à mesure qu'ils acquièrent de l'expertise, entretiennent les relations avec les clients ou agissent en tant que mentor pour d'autres adjoints virtuels.

Bobbie Racette
Fondatrice et chef de la direction de
Virtual Gurus

En 2022, le Fonds pollinisateur de TELUS a dirigé un tour de financement de série A dans Virtual Gurus afin d'ouvrir la porte à une communauté plus inclusive. Cet investissement devrait aider l'entreprise à élargir sa clientèle et à offrir un emploi à un salaire équitable et décent à un plus grand nombre de personnes issues de groupes sous-représentés.

L'investissement lui-même constitue également une étape importante pour M^{me} Racette. Elle est devenue la première femme autochtone du secteur canadien des technologies à boucler un tour de financement de série A. Son succès marque une étape importante de sa vision : favoriser un avenir où chacun et chacune, peu importe ses antécédents, a une chance égale de réussir.

Grâce à l'investissement du Fonds pollinisateur de TELUS, Virtual Gurus prépare le terrain pour que d'autres personnes comme M^{me} Racette puissent réaliser tout leur potentiel.

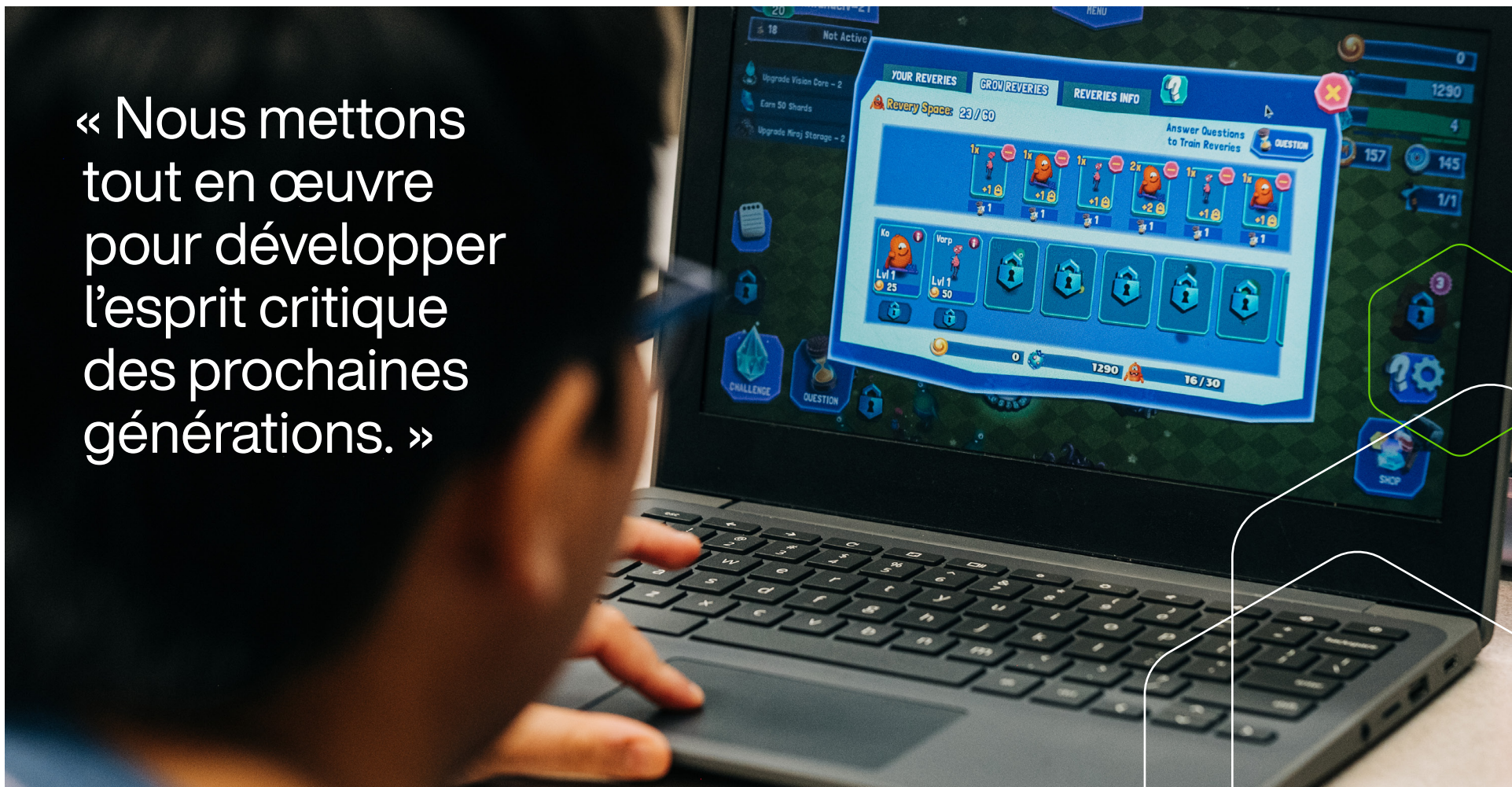
« L'équipe du Fonds pollinisateur de TELUS est de toute évidence déterminée à produire des retombées positives et à renforcer la diversité, affirme M^{me} Racette. Elle nous ouvre beaucoup de portes et nous aide à croître sans sacrifier notre mission. » ●

En savoir plus sur TheVirtualGurus.com



Natalia Azore
Adjointe virtuelle

« Nous mettons tout en œuvre pour développer l'esprit critique des prochaines générations. »





Améliorer l'alphabétisation par les jeux vidéo

Julia Rivard Dexter, athlète olympique, entrepreneuse en série, présidente et chef de la direction dans une entreprise technologique et membre du conseil d'administration de Nova Scotia Power, dit avoir été reléguée à la classe des « cancre » à la petite école, parce qu'elle accusait du retard en compréhension de lecture.

« J'avais l'impression d'être dans un groupe qui n'était pas destiné à réussir », confie M^{me} Rivard Dexter. Aussi, lorsqu'elle a vu son propre fils connaître les mêmes difficultés scolaires, elle a su qu'elle devait faire quelque chose.

Elle a donc fondé Shoelace Learning, un moteur d'apprentissage qui intègre du matériel pédagogique dans les jeux vidéo.

Aujourd'hui, près de 50 % des élèves ont des lacunes en lecture. Shoelace se devait donc d'être à la hauteur. L'entreprise a adopté l'approche éprouvée qui consiste à rendre l'apprentissage amusant, tout en veillant à ce qu'il plaise aux enfants d'aujourd'hui. Elle intègre des questions dans les jeux vidéo, alliant ainsi l'éducation

et le jeu. La participation des enfants reste forte et ils sont donc plus enclins à s'intéresser au contenu de la leçon. Les jeux sont la récompense intégrée pour les travaux scolaires accomplis.

Shoelace est alimenté par un algorithme d'apprentissage qui analyse les réponses de l'élève pour déterminer son niveau de compétence. Il propose un contenu adapté à l'élève en le stimulant sans le submerger. Le contenu est conçu de manière à ce qu'aucun élève ne soit désavantagé. Il est donc essentiel que tout le matériel soit inclusif sur le plan culturel.

« Nous voulons que les enfants se reconnaissent dans le contenu, explique M^{me} Rivard Dexter. Les histoires et les situations que nous utilisons pour enseigner doivent représenter tous les élèves, mais aussi leur donner des points de vue différents pour qu'ils puissent comprendre le monde qui les entoure. »

Les enseignants constatent la valeur de Shoelace : 80 % des éducateurs qui en font l'essai choisissent de poursuivre l'utilisation à long terme. Les enseignants peuvent suivre les progrès des élèves sur leur propre



shoelace

ANNÉE D'INVESTISSEMENT : 2022

Mesures des retombées :

Nombre d'élèves soutenus
IRIS PI2389

Nombre d'enseignants soutenus*

Amélioration des compétences en
matière d'alphabétisation
IRIS PD9911



*Mesure adaptée à la thèse concernant les retombées de Shoelace Learning.



Julia Rivard Dexter
Cofondatrice et chef de la
direction de Shoelace Learning

« Les histoires et les situations leur donnent des points de vue différents pour qu'ils puissent comprendre le monde qui les entoure. »

tableau de bord, télécharger des cours personnalisés et obtenir une analyse de l'algorithme d'apprentissage. L'analyse les aide à cibler les élèves ayant besoin d'un soutien supplémentaire, à repérer les possibilités d'améliorer leurs propres plans de cours ou à définir de nouveaux centres d'intérêt.

La plateforme Shoelace s'appuie sur des travaux de recherche menés en partenariat avec l'Université Dalhousie. Ces travaux visent à améliorer les capacités d'analyse de l'apprentissage, à affiner l'algorithme d'apprentissage et à créer de nouvelles leçons et de nouveaux cours.

Le Fonds pollinisateur de TELUS a investi dans Shoelace pour amener les jeunes à acquérir des compétences de base solides en alphabétisation qui les aideront à poursuivre leur apprentissage tout au

long de leur vie. Le contenu accessible et adapté à la culture favorise la réussite des élèves de tous les milieux, en éliminant les barrières entre les groupes grâce au pouvoir de l'éducation.

« Je suis toujours impressionnée par le leadership novateur de TELUS, qui cherche vraiment à faire les choses différemment, indique M^{me} Rivard Dexter. L'entreprise a un bilan impressionnant quant à l'élargissement de l'accès à des technologies de premier plan. De plus, nous partageons les mêmes valeurs, ce qui facilite grandement la collaboration. » ●

En savoir plus sur playdreamscape.com



Notre équipe



Équipe d'investissement



Blair Miller

Associé directeur, Fonds pollinisateur de TELUS pour un monde meilleur, et vice-président, Investissements à retombées sociales

Blair a pour mission de tirer parti des ressources de TELUS pour financer et habilitier la prochaine génération d'entreprises en démarrage qui visent à faire le bien et à produire des retombées sociales dans les collectivités à l'échelle du Canada.



Ka-Hay Law

Associée et Directrice des investissements

Ka-Hay investit dans les secteurs de la durabilité et de l'agriculture responsable, en plus de diriger les pratiques de gestion des retombées du fonds.



Shafiq Vallani

Associé et Directeur des investissements

Shafiq investit dans les secteurs des soins de santé et des collectivités inclusives



Nabeela Merchant

Principal

Nabeela recherche, analyse et exécute les occasions d'investissement dans les domaines de la durabilité, de l'agriculture responsable et des collectivités inclusives.



Tobi Mueller-Glodde

Principal

Tobi recherche, analyse et exécute les occasions d'investissement dans les domaines de la durabilité et de l'agriculture responsable.



Bruno Lam

Principal

Bruno recherche, analyse et exécute les occasions d'investissement dans les domaines des soins de santé et des collectivités inclusives. Il soutient également les pratiques de gestion des retombées du fonds.



**Fonds pollinisateur de TELUS
pour un monde meilleur**

telus.com/pollinisateur