

# Price Index

## Q1 2026

L'Indice dei Prezzi di AutoScout24 fornisce una panoramica trimestrale del mercato automobilistico italiano, analizzando i prezzi medi di centinaia di migliaia di annunci di veicoli usati presenti sul sito.

Il report evidenzia le ultime variazioni e le tendenze dei prezzi nel tempo. L'Indice misura i prezzi medi delle auto usate in vendita sul portale, considerando gli annunci pubblicati da meno di 18 settimane e con un valore inferiore a 250.000 €.

### Panoramica

Nel primo trimestre del 2026 il mercato dell'auto usata in Italia conferma una fase di progressiva stabilizzazione, dopo le forti crescite registrate negli ultimi anni. La domanda resta solida, ma si osserva un comportamento sempre più attento da parte degli acquirenti, con maggiore sensibilità al prezzo e alla qualità dell'offerta.

Il canale digitale continua a giocare un ruolo centrale nel processo di acquisto, mentre la disponibilità di vetture e la normalizzazione dei flussi di offerta contribuiscono a un riequilibrio del mercato. Parallelamente, si osserva una riduzione dello stock disponibile, segnale di una rotazione più efficiente delle vetture, con un marcato calo dell'offerta su base annua nel Nord Italia (-5%).

Il prezzo medio delle auto usate si mantiene su livelli elevati, pur mostrando segnali di lieve flessione: a marzo 2026 si è attestato a 21.797 €, in calo del 2,1% rispetto a marzo 2025.

# Indice dei contenuti

Il mercato dell'auto in Italia	3
Immatricolazioni	5
Passaggi di proprietà	6
Offerta su AutoScout24	8
Giorni di stock	10
AutoScout24 Price Index	12
Modelli più cercati su AutoScout24	17
Modelli più venduti su AutoScout24	18
Giorni di vendita	19
I punti chiave del primo trimestre 2026	20
Dettaglio regionale	22

# Il mercato dell'auto in Italia

Q1 2026 (gennaio-marzo)

Nel primo trimestre del 2026 il mercato automobilistico italiano si inserisce in una fase di progressivo riequilibrio, dopo anni caratterizzati da forti discontinuità tra domanda e offerta. Il comparto dell'usato continua a rappresentare il pilastro principale della mobilità privata, confermando una capacità di tenuta superiore rispetto al nuovo e un ruolo sempre più centrale nelle scelte degli italiani.

I dati evidenziano come il mercato dell'usato mantenga volumi strutturalmente elevati e significativamente superiori rispetto a quelli del nuovo, consolidando un divario ormai stabile. Questo fenomeno è riconducibile non solo al fattore prezzo, ma anche a una maggiore disponibilità immediata dei veicoli e a una crescente fiducia dei consumatori verso il canale dell'usato, sempre più trasparente e digitalizzato.

Allo stesso tempo, emergono segnali di cambiamento nel comportamento degli acquirenti. Dopo una fase di domanda particolarmente dinamica, il mercato mostra oggi una maggiore razionalità: gli utenti risultano più selettivi, confrontano un numero crescente di alternative e pongono maggiore attenzione al rapporto qualità-prezzo, ai costi di gestione e alla tenuta del valore nel tempo. Questo si traduce in cicli decisionali più lunghi e in una pressione più evidente sui prezzi, soprattutto per le vetture con caratteristiche meno competitive.

Dal punto di vista dell'offerta, il mercato sta progressivamente ritrovando un equilibrio. Questo contribuisce a una maggiore rotazione dello stock e a una riduzione delle tensioni sui prezzi, pur mantenendoli su livelli ancora storicamente elevati.

# Il mercato dell'auto in Italia

Q1 2026 (gennaio-marzo)

Per quanto riguarda le alimentazioni, le motorizzazioni tradizionali (benzina e diesel) continuano a rappresentare la quota predominante del mercato dell'usato, soprattutto per via dell'ampiezza del parco circolante. Tuttavia, prosegue con decisione la crescita delle vetture ibride, che stanno guadagnando spazio anche nel second hand grazie a una maggiore diffusione sul nuovo negli anni passati e a una crescente accettazione da parte degli utenti.

Le auto elettriche, pur mantenendo un peso ancora marginale in termini di volumi, continuano a registrare un'evoluzione positiva, sostenuta da una maggiore offerta e da una progressiva familiarità del mercato con questa tecnologia. Rimangono tuttavia alcuni elementi di incertezza, come il valore residuo e l'infrastruttura di ricarica, che ne limitano una diffusione più rapida nel comparto dell'usato.

Nel complesso, il primo trimestre del 2026 restituisce l'immagine di un mercato dell'auto usata maturo, resiliente e in fase di normalizzazione, in cui domanda e offerta tendono a convergere verso un nuovo punto di equilibrio, dopo le forti tensioni che hanno caratterizzato gli anni recenti.

# Immatricolazioni

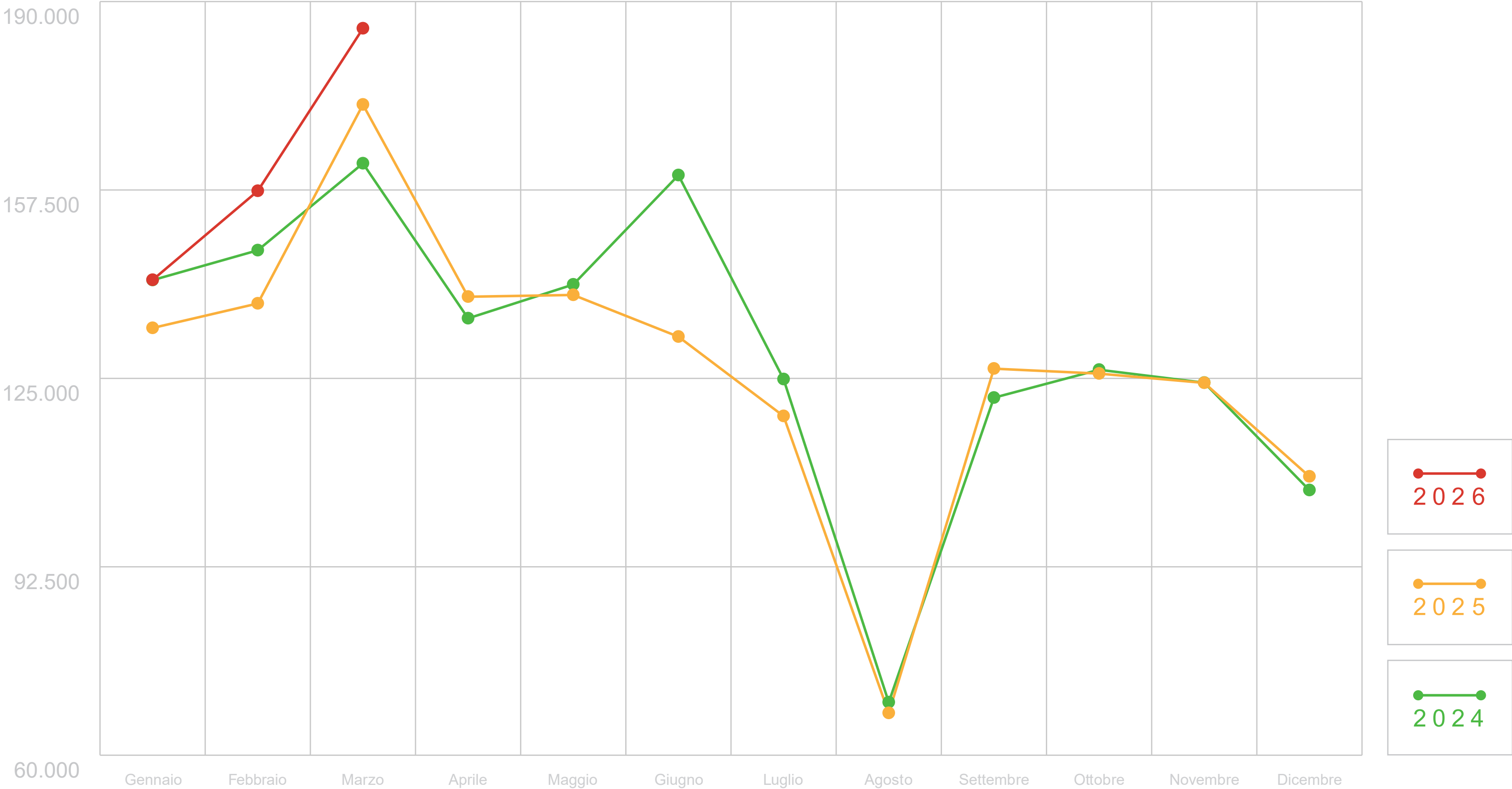
## Andamento mensile

### Mercato del nuovo in crescita

Il primo trimestre del 2026 vede un deciso segno positivo, con un incremento del +9,2% su base annua, confermando le buone performance di dicembre 2025.

Sul fronte delle alimentazioni, si è registrata una crescita significativa delle elettriche pure e delle full hybrid e plug-in hybrid. Stabili le preferenze verso le auto benzina e mild hybrid.

In calo le preferenze per le auto diesel con appena il 12% di quota di mercato. Male anche le auto a GPL.



Q1 2026 (gennaio-marzo)

**484.681** ▲ +9,2% YoY

Fonte: UNRAE

# Passaggi di proprietà

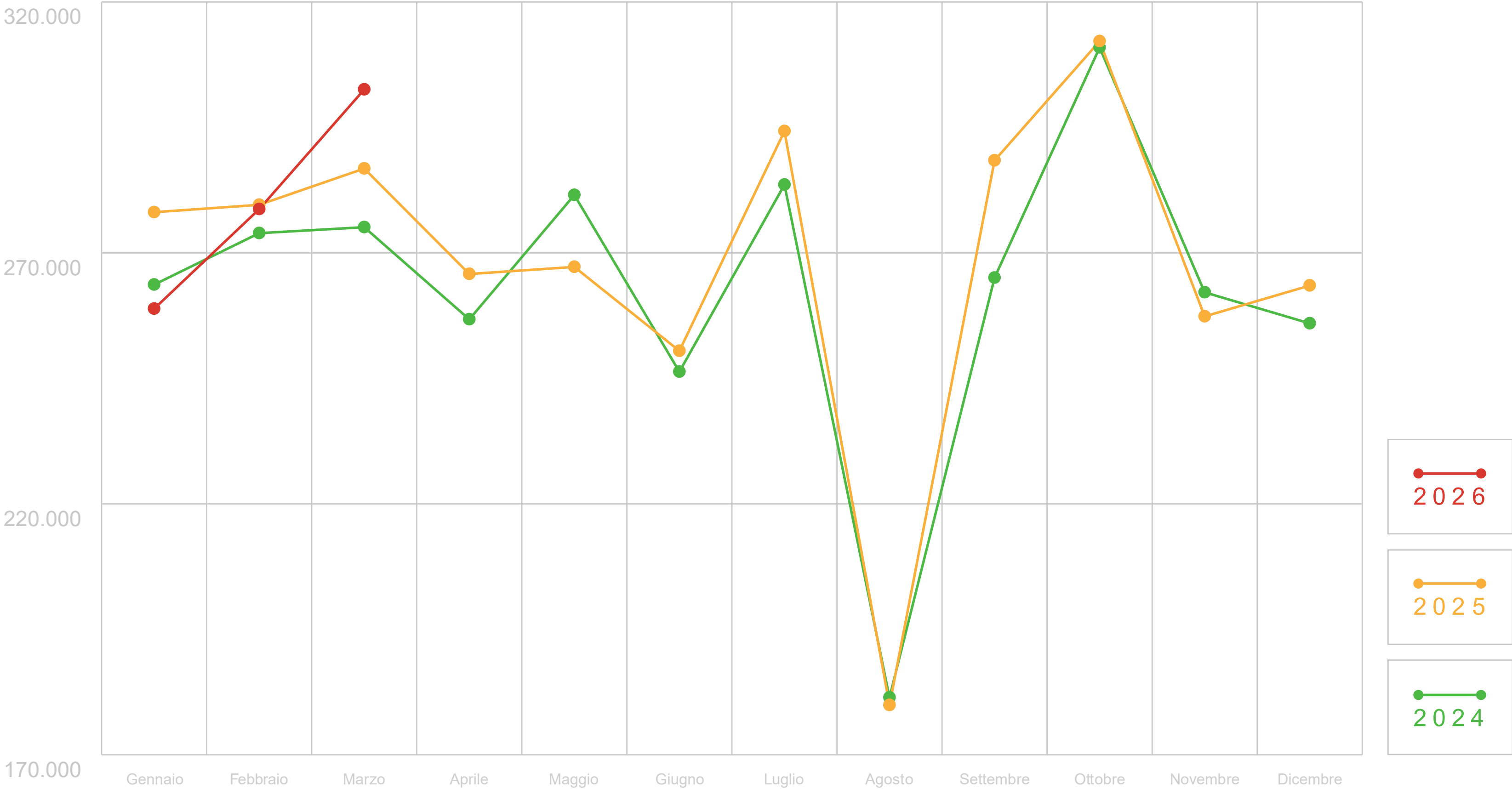
## Andamento mensile

Mercato dell'usato pressoché stabile

I passaggi di proprietà nel primo trimestre 2026 registrano una lieve contrazione (-0,5%).

Segnale di un mercato che si mantiene comunque solido e con una significativa variazione positiva del 5,6% registrata a marzo 2026, rispetto allo stesso mese dell'anno precedente.

Nel mercato dell'usato prevalgono ancora le alimentazioni tradizionali (diesel e benzina), in costante aumento tuttavia la quota di auto ibride ed elettriche.



Q1 2026 (gennaio-marzo)

**840.174** ▼ -0,5% YoY

Fonte: ACI (passaggi di proprietà al netto delle minivolture)

# Passaggi di proprietà

## Per area geografica

### Mercato stabile nel Nord e Sud Italia

A livello regionale si registra una contrazione più marcata nel mercato del Centro Italia, che chiude il trimestre con un -1,2%. Mercato pressoché stabile nel Nord e Sud Italia, rispettivamente con un -0,2% e -0,5%.

Il dato conferma una dinamica omogenea a livello nazionale e un mercato dell'usato che, pur rallentando, mantiene una buona resilienza su tutto il territorio.

Per ogni 100 autovetture nuove ne sono state vendute 179 nel primo trimestre dell'anno.

Fonte:  
ACI (passaggi di proprietà al netto delle minivetture)



Q1 2026 Q1 2025

Nord  
▼ -0,2% YoY  
384.827  
385.545

Centro  
▼ -1,2% YoY  
185.829  
188.020

Sud  
▼ -0,5% YoY  
269.518  
270.949

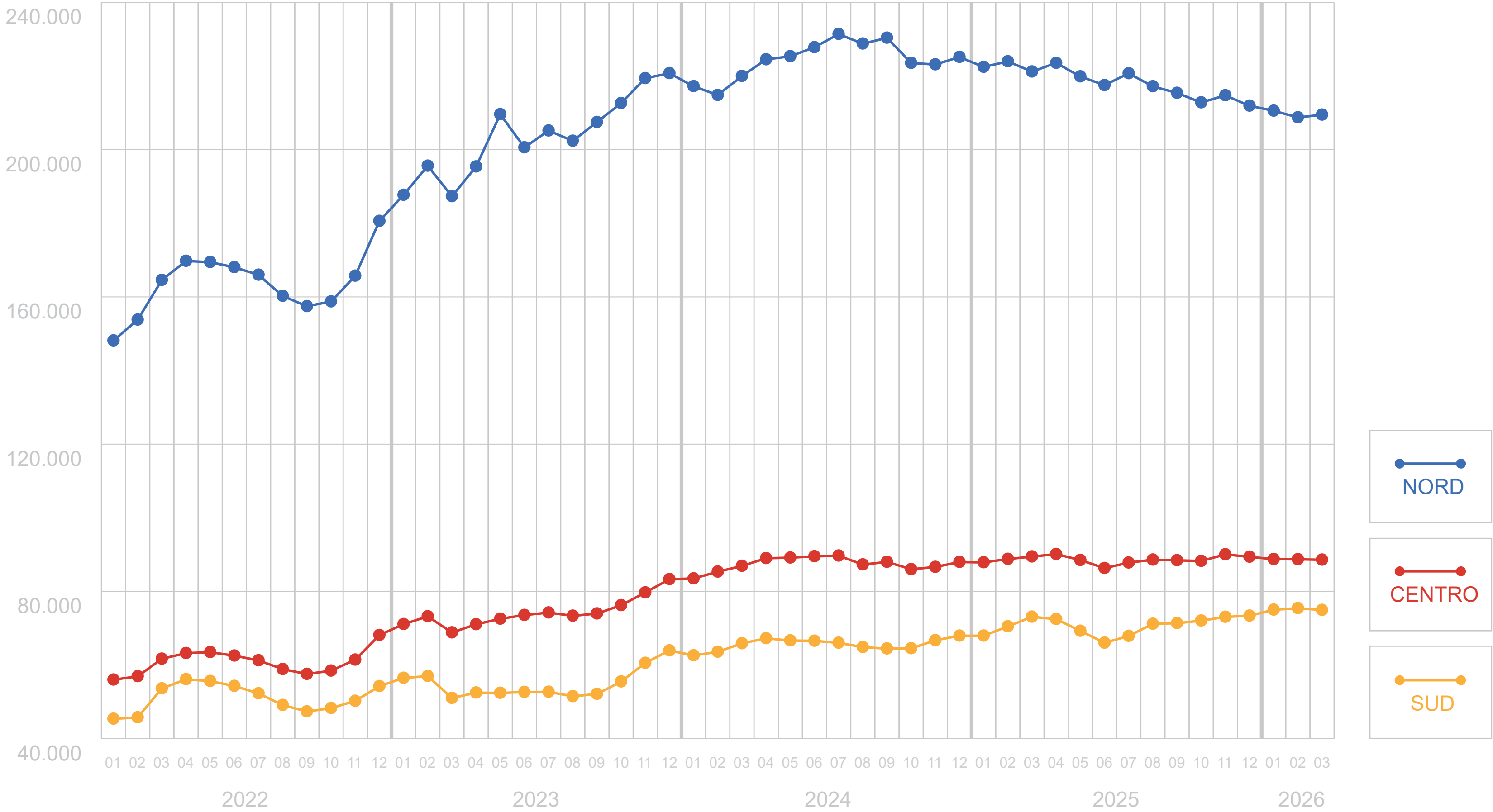
# Offerta su AutoScout24

## Per area geografica

### Offerta in contrazione al Nord

L'offerta di auto usate su AutoScout24 mostra una riduzione su base annua nel Nord Italia (-5%) e nel Centro Italia (-1%). In crescita nel Sud Italia (+3%).

Questo andamento riflette un mercato più equilibrato, con una rotazione più efficiente dello stock e una minore accumulazione di veicoli invenduti.



Nord Italia

▼ -5% YoY

Centro Italia

▼ -1% YoY

Sud Italia

▲ +3% YoY

Fonte: Centro Studi AutoScout24

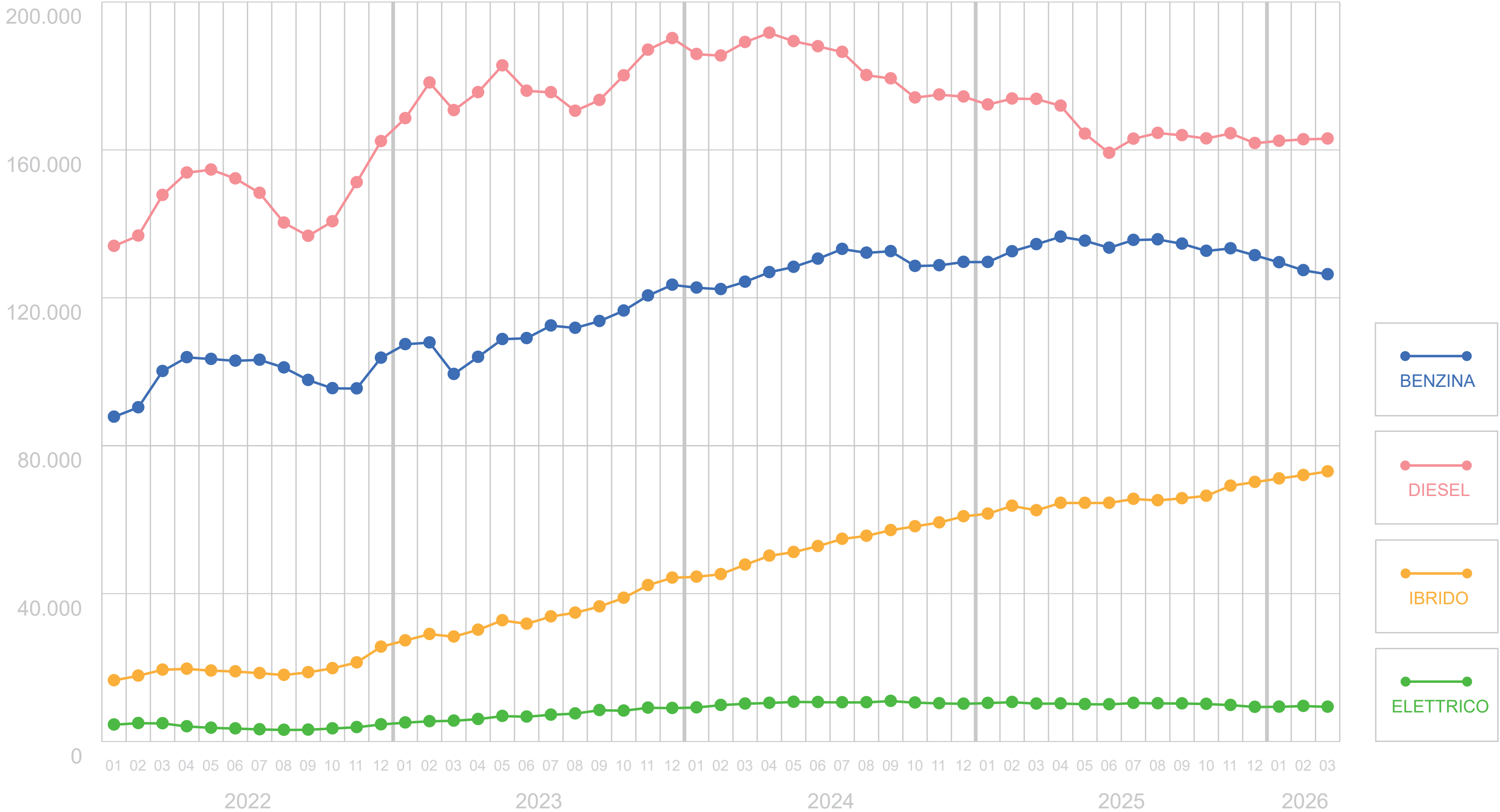
# Offerta su AutoScout24

## Per alimentazione

### Crescita sostenuta dell'ibrido

L'evoluzione dell'offerta anno su anno evidenzia un forte incremento delle vetture ibride (+17%), mentre il diesel e la benzina si riducono (-6%).

L'elettrico mostra una lieve contrazione dell'offerta, segnale di un mercato ancora in fase di assestamento.



Benzina

▼ -6% YoY

Diesel

▼ -6% YoY

Ibrido

▲ +17% YoY

Elettrico

▼ -8% YoY

Fonte: Centro Studi AutoScout24

# Giorni di stock

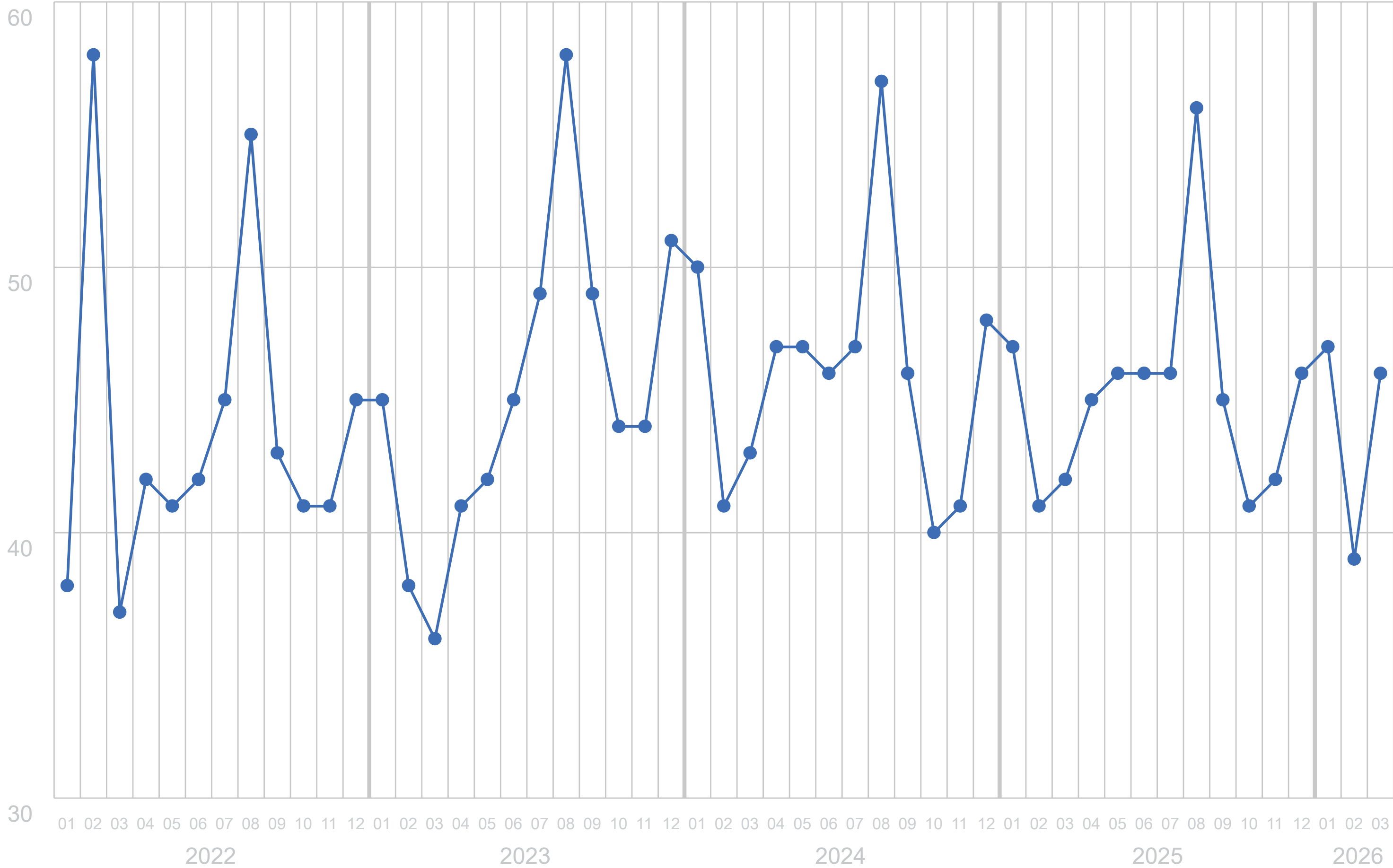
## Andamento mese per mese

### Tempi di rotazione stabili

I giorni di stock («Days of Supply») indicano quanti giorni durerebbe in media lo stock attuale di annunci se le auto continuassero a essere rimosse al ritmo attuale. È un indicatore che mette in relazione l'offerta con la domanda.

A marzo 2026 i giorni medi di stock si attestano a 46 giorni, confermando una sostanziale stabilità rispetto ai periodi precedenti.

Il dato indica un equilibrio tra domanda e offerta, con tempi di vendita che rimangono sotto controllo per la maggior parte degli operatori.



Marzo 2026

# 46 giorni

Fonte:  
Centro Studi AutoScout24

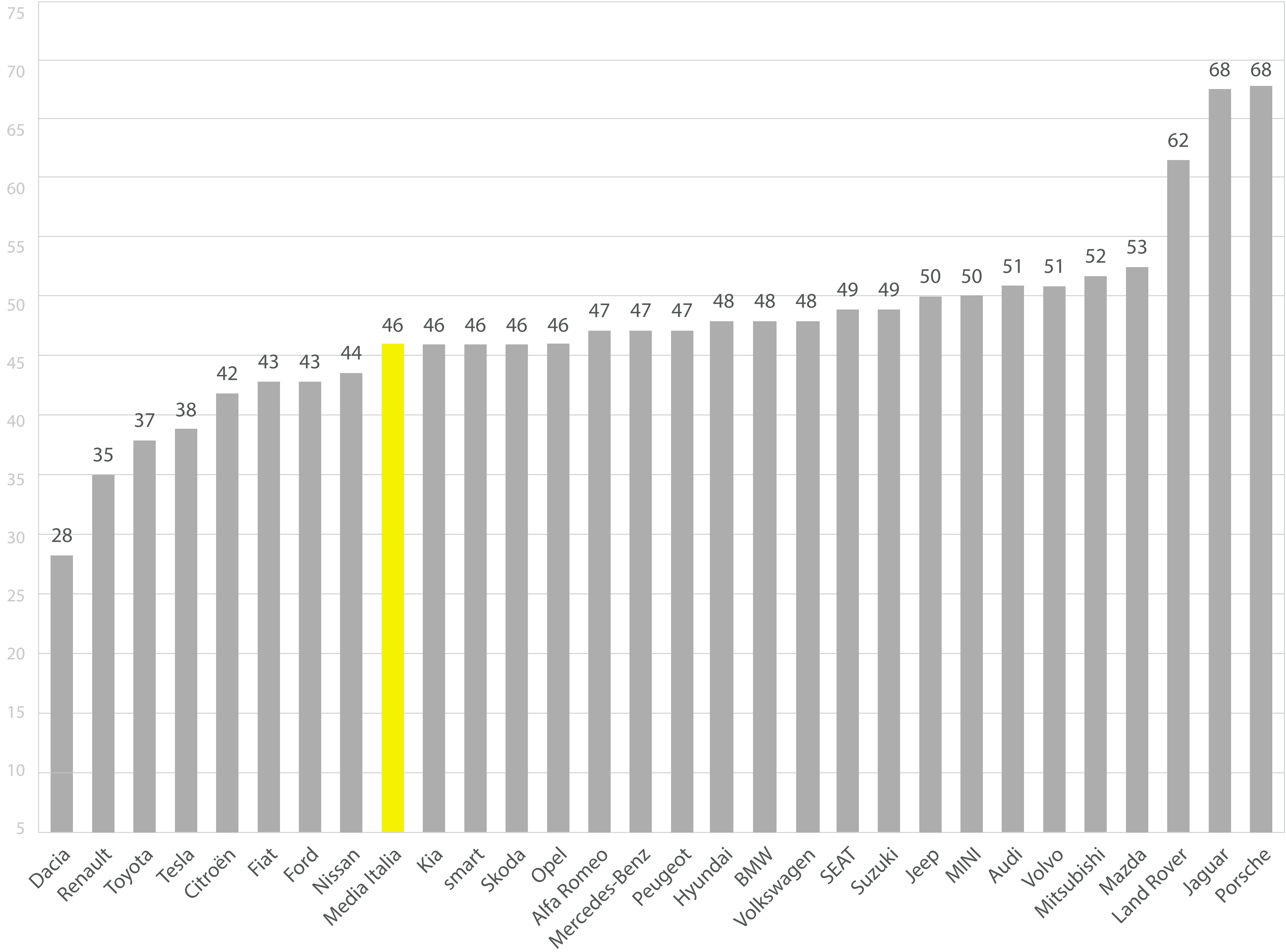
# Giorni di stock

## Per brand

### Differenze rilevanti tra brand

I tempi di permanenza in stock variano sensibilmente tra i brand, riflettendo livelli diversi di domanda e posizionamento di prezzo.

I marchi generalisti mostrano una rotazione più rapida, mentre i brand premium registrano tempi più lunghi, coerentemente con prezzi medi più elevati.



Fonte:  
Centro Studi AutoScout24

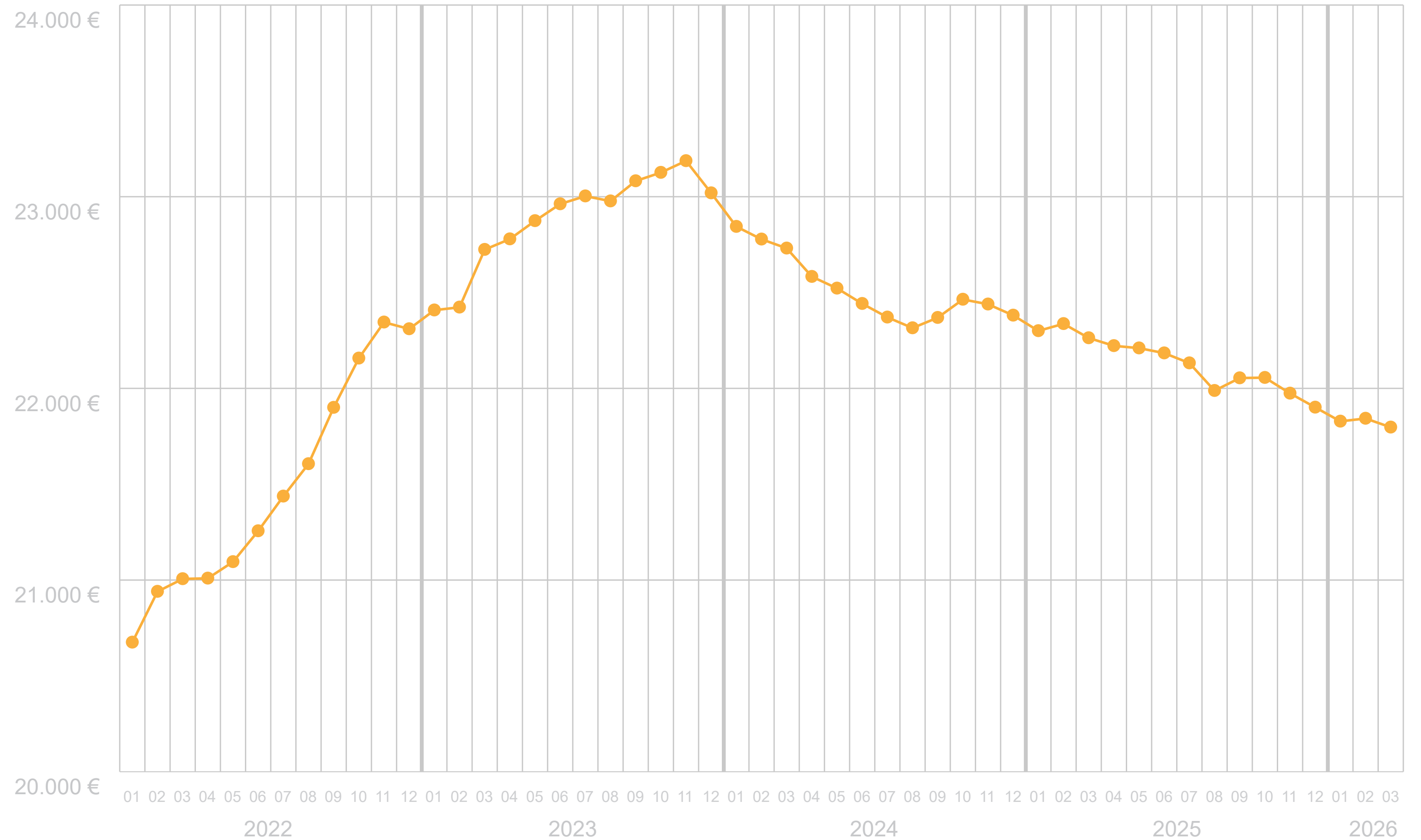
# AutoScout24 Price Index

## Prezzo medio auto usata

Prezzi in lieve calo su base annua

Il prezzo medio delle auto usate si attesta a 21.797 € a marzo 2026, in calo del 2,1% rispetto all'anno precedente.

Dopo la forte crescita degli ultimi anni, il mercato entra in una fase di stabilizzazione, con una leggera pressione al ribasso legata a una domanda più selettiva.



Marzo 2026

**21.797 €**

▼ -2,1% YoY

Fonte:  
Centro Studi AutoScout24

# AutoScout24 Price Index

## Prezzo medio per area geografica

Nord più caro, Centro stabile

Il Nord Italia si conferma l'area con i prezzi medi più elevati, nonostante una lieve flessione. Il Centro mostra stabilità, mentre il Sud resta l'area più accessibile.

Le differenze riflettono dinamiche economiche e composizione del parco circolante.



Fonte:  
Centro Studi AutoScout24

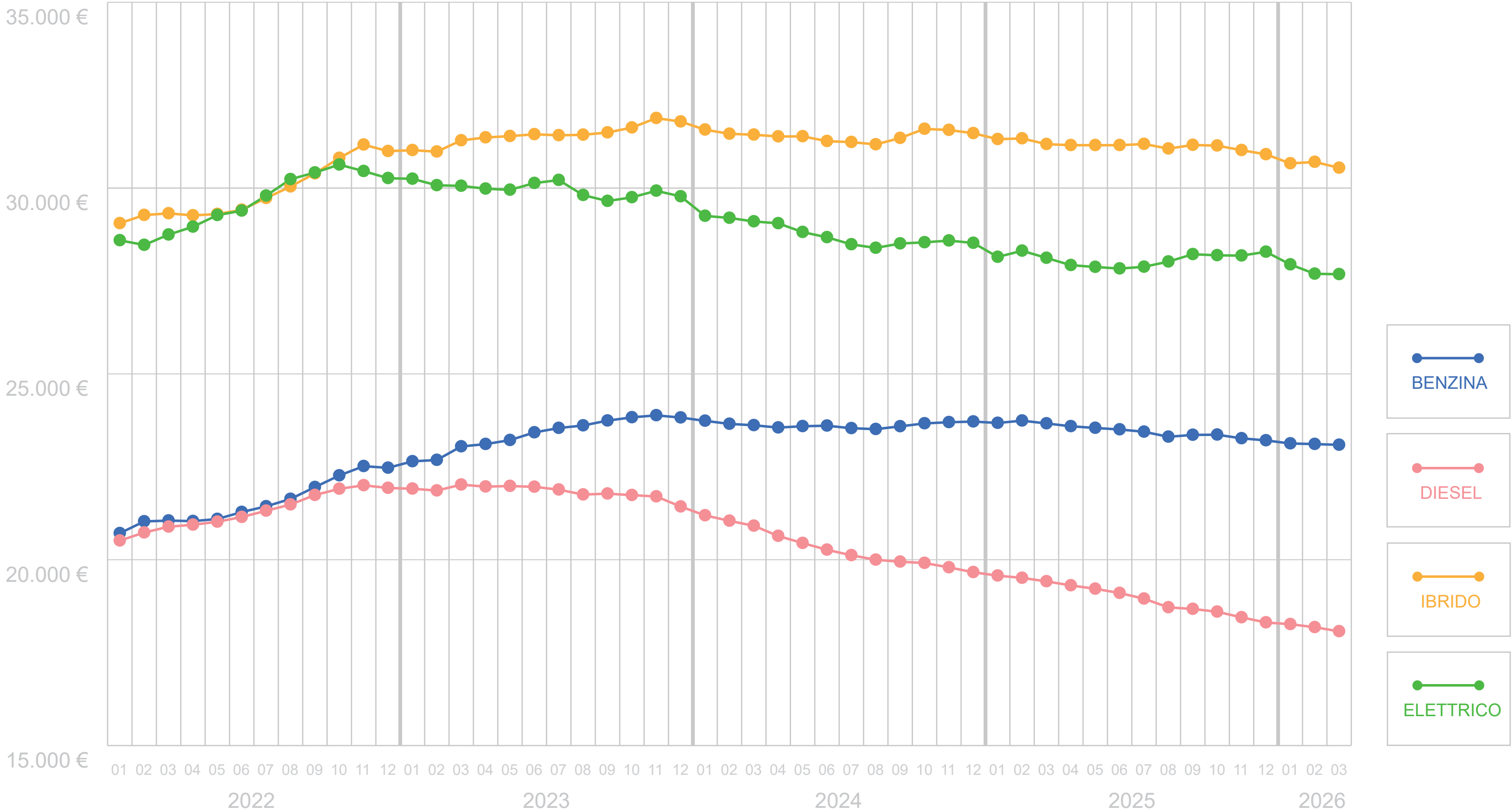
# AutoScout24 Price Index

## Per alimentazione

Prezzi in calo per tutte le alimentazioni

Tutte le alimentazioni registrano una riduzione dei prezzi su base annua, con cali più marcati per diesel ed benzina.

Il dato evidenzia un mercato in fase di assestamento, dove l'offerta in crescita e la domanda più prudente contribuiscono a una maggiore pressione sui prezzi.



Benzina

▼ -2,4% YoY

Diesel

▼ -6,9% YoY

Ibrido

▼ -2% YoY

Elettrico

▼ -1,6% YoY

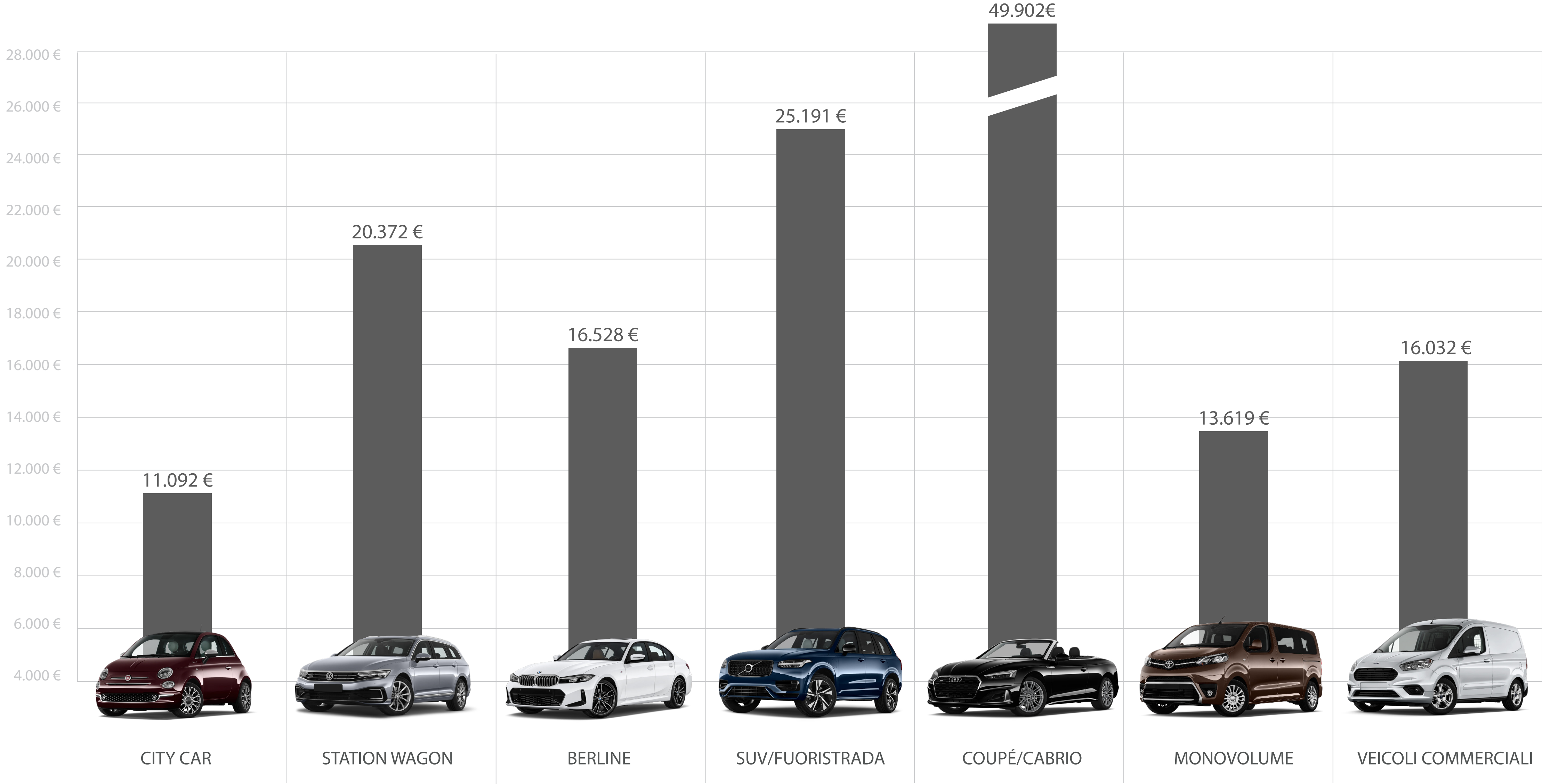
Fonte: Centro Studi AutoScout24

# AutoScout24 Price Index

Per carrozzeria

Mar 2026

Fonte: Centro Studi AutoScout24



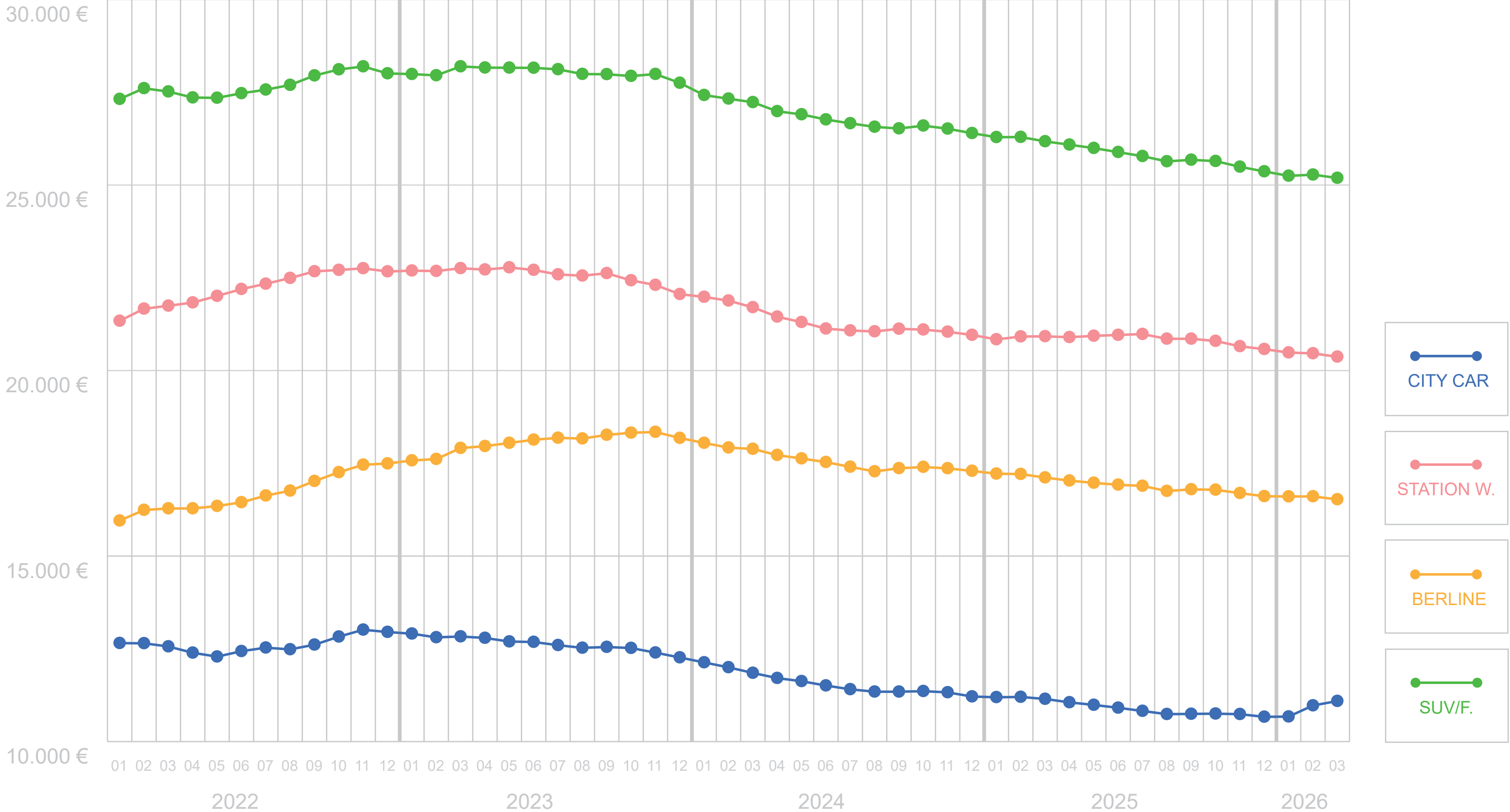
# AutoScout24 Price Index

## Per carrozzeria

In calo tutti i tipi di carrozzeria

Tutti i tipi di carrozzeria registrano un calo marcato anno su anno per quanto riguarda il prezzo medio.

Abbastanza stabili le city car (-0,5%), un dato che riflette una domanda ancora forte per le vetture compatte.



City car

▼ -0,5% YoY

Station wagon

▼ -2,6% YoY

Berline

▼ -3,4% YoY

SUV/Fuoristrada

▼ -3,8% YoY

Fonte: Centro Studi AutoScout24



# Modelli più cercati su AutoScout24

Marzo 2026



1. Fiat Panda



2. Audi A3



3. Audi Q3



4. Fiat 500



5. Volkswagen Golf



6. Toyota Yaris



7. Volkswagen T-Roc



8. BMW X1



9. Alfa Romeo Stelvio



10. Audi Q5

Fonte:  
Centro Studi AutoScout24

# Modelli più venduti su AutoScout24

Marzo 2026



1. Fiat Panda



2. Fiat 500



3. Citroën C3



4. Peugeot 208



5. Renault Captur



6. Lancia Ypsilon



7. Renault Clio



8. Volkswagen Golf



9. Peugeot 2008



10. Audi Q3

Fonte:  
Centro Studi AutoScout24

# Giorni di vendita

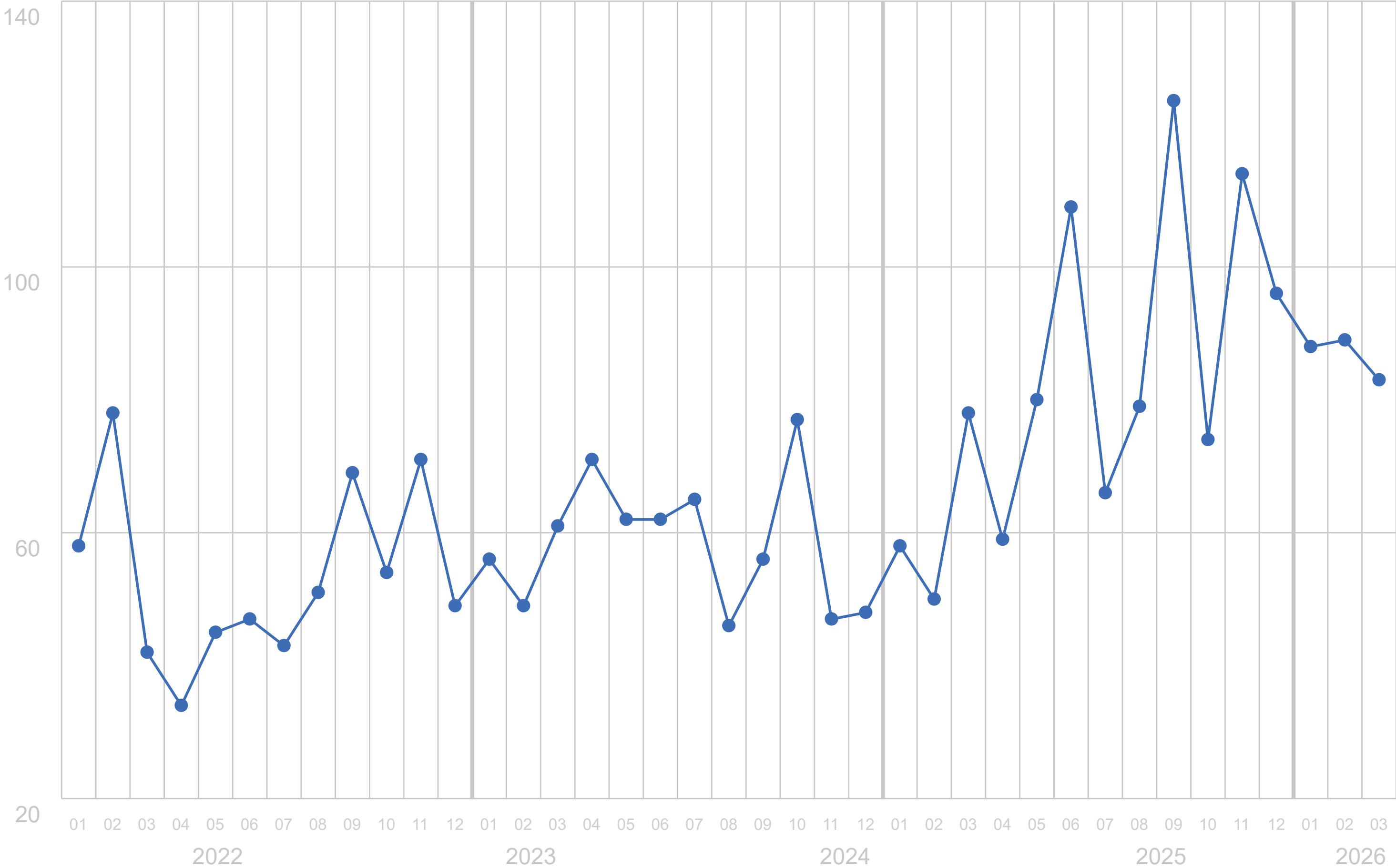
## Andamento mese per mese

### Tempi di vendita in aumento

I giorni di vendita («Days to Sell») vengono calcolati come la differenza in giorni tra la data di creazione e la data di eliminazione dell'annuncio, per tutti i veicoli eliminati nel mese in questione.

I giorni medi di vendita raggiungono 83 giorni a marzo 2026, evidenziando un allungamento rispetto ai periodi precedenti.

Questo andamento segnala una domanda più selettiva e un processo decisionale più lungo da parte degli acquirenti.



Marzo 2026

# 83 giorni

Fonte:  
Centro Studi AutoScout24

# I punti chiave del primo trimestre 2026

I 3 punti più importanti del Price Index del primo trimestre 2026:

- ▶ Il mercato dell'auto usata resta solido e dominante rispetto al nuovo, ma mostra segnali di normalizzazione. La domanda è ancora elevata, ma più selettiva e attenta a prezzo, qualità e costi di gestione.
- ▶ L'offerta evolve sia nei volumi sia nel mix: cala leggermente lo stock complessivo, mentre cresce in modo significativo la presenza di ibride e diminuisce il diesel, in linea con le nuove preferenze degli utenti.
- ▶ I prezzi entrano in una fase di stabilizzazione con leggere flessioni, mentre i tempi di vendita si allungano. Un segnale di mercato più equilibrato, con acquirenti meno impulsivi e maggiore competizione tra le offerte.

# Price Index

## Q1 2026

Per dubbi o domande:

Centro Studi AutoScout24

✉ [marketingit@autoscout24.com](mailto:marketingit@autoscout24.com)

# Dettaglio regionale

Q1 2026

# Passaggi di proprietà

## Nord Italia

Volumi stabili con leggere flessioni

Nel Nord Italia i passaggi di proprietà mostrano una sostanziale stabilità, con variazioni contenute tra le diverse regioni.

Il dato conferma la solidità dell'area più rilevante per volumi, pur in un contesto di lieve rallentamento.

REGIONE	Q1 2025	Q2 2025	Q3 2025	Q4 2025	Q1 2026	YoY
Emilia Romagna	63.404	57.454	55.691	62.201	<b>62.788</b>	▼ -1%
Friuli-Venezia Giulia	17.441	16.059	16.322	17.344	<b>17.222</b>	▼ -1,3%
Liguria	18.091	16.384	16.332	18.306	<b>17.592</b>	▼ -2,8%
Lombardia	134.195	124.921	116.457	135.796	<b>135.511</b>	▲ +1%
Piemonte	63.914	60.102	55.302	63.297	<b>64.303</b>	▲ +0,6%
Trentino-Alto Adige	17.905	17.022	16.980	16.768	<b>17.486</b>	▼ -2,3%
Valle d'Aosta	2.173	1.966	1.987	2.173	<b>1.994</b>	▼ -8,2%
Veneto	68.426	61.313	61.088	67.484	<b>67.931</b>	▼ -0,7%

Fonte:  
ACI (passaggi di proprietà al netto delle minivolture)

# AutoScout24 Price Index

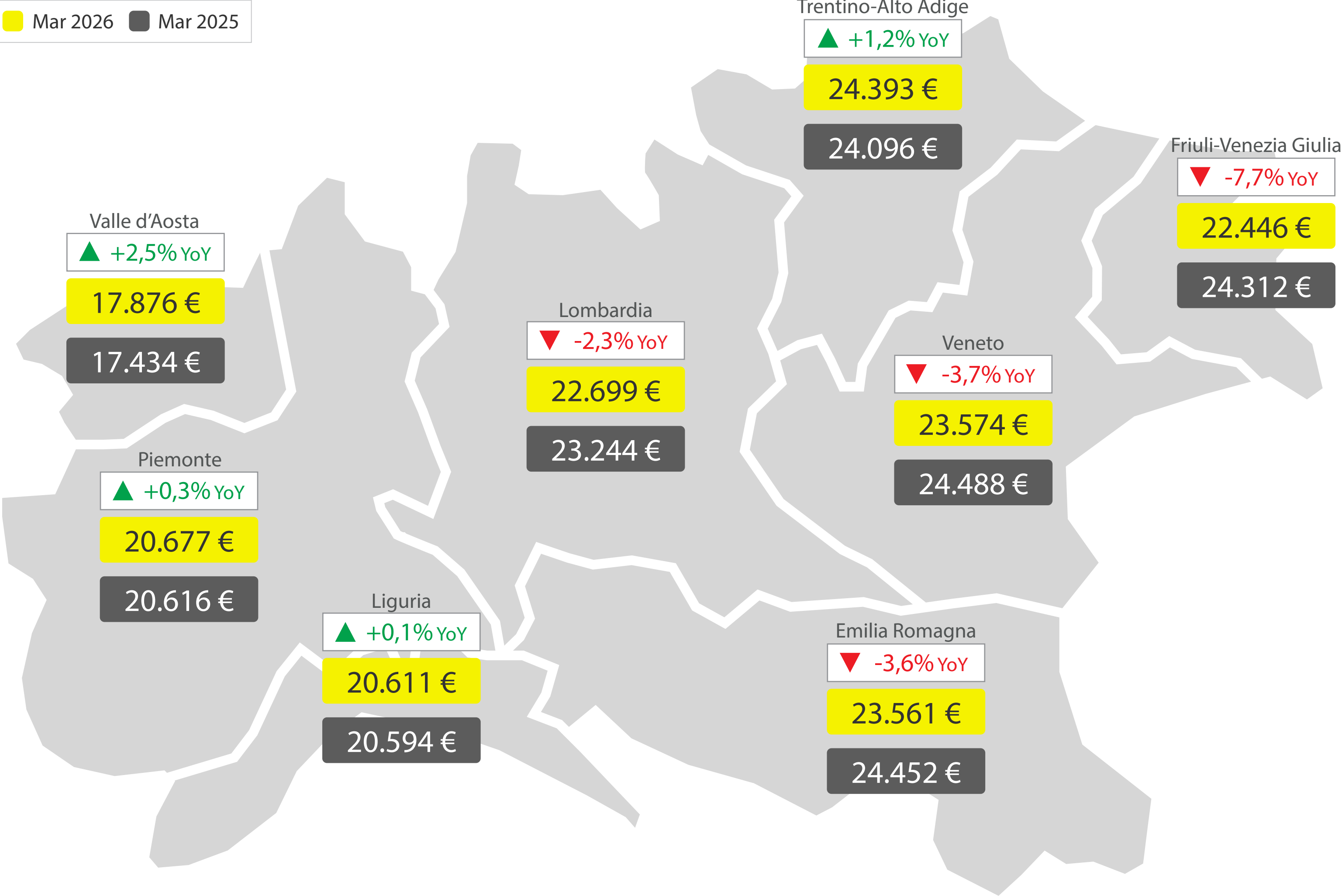
## Nord Italia

### Prezzi in calo nelle principali regioni

Nel Nord Italia si osserva una generale flessione dei prezzi, con alcune eccezioni.

Le dinamiche riflettono un mercato più competitivo e una maggiore disponibilità di offerta, che contribuiscono a una moderata riduzione dei valori medi.

■ Mar 2026 ■ Mar 2025



Fonte:  
Centro Studi AutoScout24

# Modelli più venduti su AutoScout24

Nord Italia, marzo 2026



1. Fiat Panda



2. Fiat 500



3. Renault Captur



4. Renault Clio



5. Peugeot 208



6. Citroën C3



7. Volkswagen Golf



8. Audi A3



9. Opel Corsa



10. Lancia Ypsilon

Fonte:  
Centro Studi AutoScout24

# Modelli più richiesti su AutoScout24

Per regione, marzo 2026

Fonte: Centro Studi AutoScout24

Emilia Romagna	Friuli-Venezia Giulia	Liguria	Lombardia	Piemonte	Trentino-Alto Adige	Valle d'Aosta	Veneto
1. Fiat Panda	1. Audi A3	1. Fiat Panda	1. Fiat 500	1. Fiat Panda	1. Volkswagen Golf	1. MG ZS	1. Volkswagen Golf
2. Volkswagen Golf	2. Volkswagen Golf	2. Volkswagen Golf	2. Volkswagen Golf	2. Audi A3	2. Fiat Panda	2. Jeep Compass	2. Audi A3
3. Audi A3	3. Audi A4	3. Volkswagen Golf GTI	3. Fiat Panda	3. Volkswagen Golf	3. Audi A3	3. MG MG3	3. Fiat 500
4. Audi Q3	4. Toyota Yaris	4. Fiat 500	4. Renault Clio	4. Fiat 500	4. BMW 320	4. Fiat Panda	4. Audi A4
5. Fiat 500	5. Audi A6	5. Audi A3	5. Audi A3	5. BMW 118	5. Audi A4	5. Jeep Renegade	5. Volkswagen Polo

# Passaggi di proprietà

## Centro Italia

### Andamento eterogeneo

Nel Centro Italia i passaggi di proprietà mostrano dinamiche differenziate tra regioni, con alcune aree in crescita e altre in lieve contrazione.

Nel complesso, il mercato mantiene una buona tenuta.

REGIONE	Q1 2025	Q2 2025	Q3 2025	Q4 2025	Q1 2026	YoY
Abruzzo	18.970	17.301	17.614	18.950	<b>19.158</b>	▲ +1%
Lazio	83.386	79.083	75.191	83.521	<b>83.410</b>	▶ 0%
Marche	20.377	18.486	18.077	19.702	<b>19.909</b>	▼ -2,3%
Toscana	51.081	46.673	44.565	50.759	<b>49.533</b>	▼ -3%
Umbria	14.205	13.070	12.442	13.647	<b>13.819</b>	▼ -2,7%

Fonte:  
ACI (passaggi di proprietà al netto delle minivolture)

# AutoScout24 Price Index

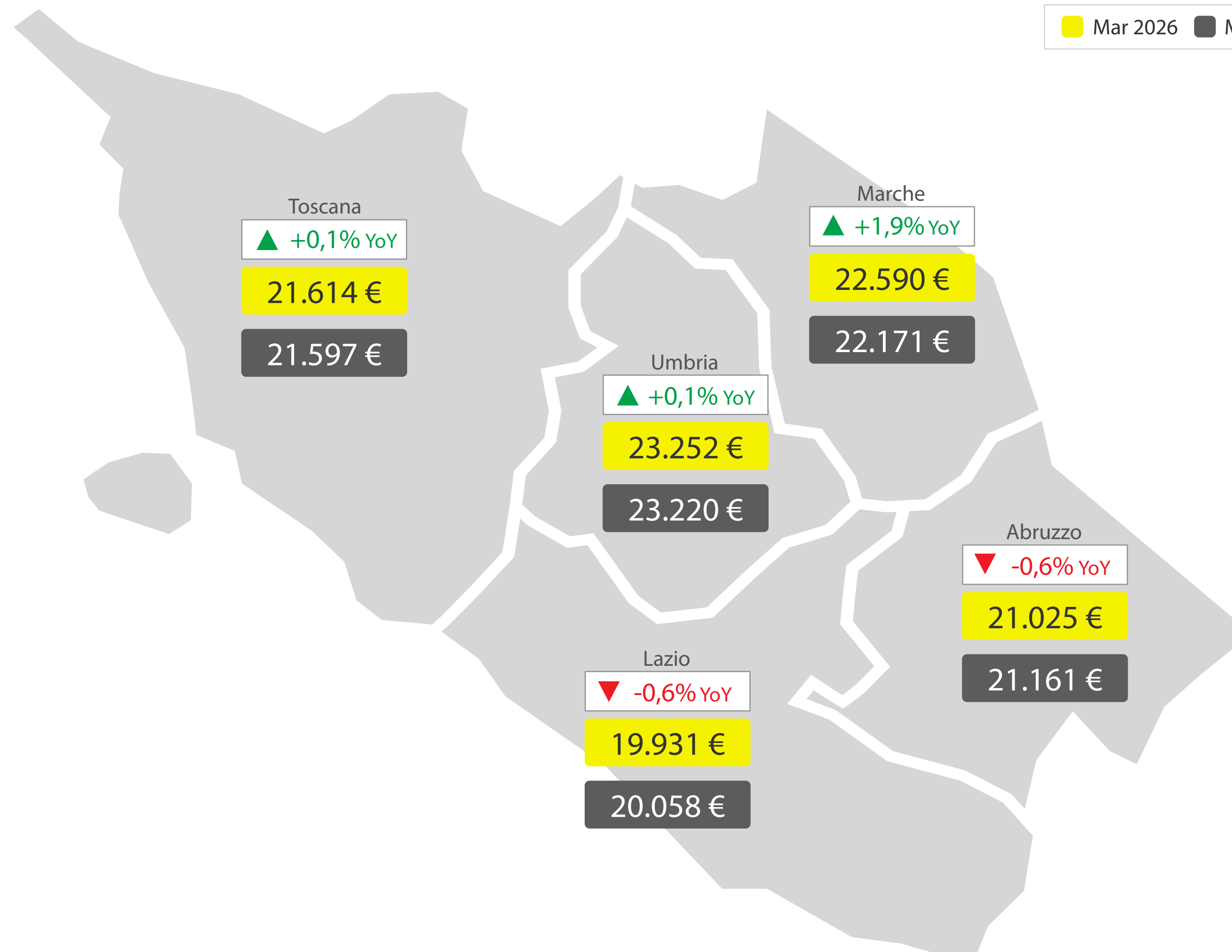
## Centro Italia

Prezzi complessivamente stabili

I prezzi nel Centro Italia risultano sostanzialmente stabili, con variazioni contenute tra le diverse regioni.

Il dato conferma un equilibrio tra domanda e offerta.

■ Mar 2026 ■ Mar 2025



Fonte:  
Centro Studi AutoScout24

# Modelli più venduti su AutoScout24

Centro Italia, marzo 2026



1. Fiat Panda



2. Fiat 500



3. Lancia Ypsilon



4. Peugeot 208



5. Volkswagen T-Roc



6. Renault Captur



7. Citroën C3



8. Jeep Renegade



9. DR Automobiles DR4.0



10. Volkswagen Golf

Fonte:  
Centro Studi AutoScout24

# Modelli più richiesti su AutoScout24

Per regione, marzo 2026

Fonte: Centro Studi AutoScout24

Abruzzo	Lazio	Marche	Toscana	Umbria
1. Fiat Panda	1. smart forTwo	1. Volkswagen Golf	1. Fiat Panda	1. Fiat Panda
2. Volkswagen Golf	2. Fiat Panda	2. Fiat Panda	2. Volkswagen Golf	2. Volkswagen Golf
3. Audi Q3	3. Fiat 500	3. Audi A3	3. Volkswagen Polo	3. Audi A3
4. Volkswagen Tiguan	4. Volkswagen Golf	4. Audi A4	4. Fiat 500	4. Fiat 500
5. Audi A3	5. Toyota Yaris	5. Audi Q3	5. Audi A3	5. Audi Q3

# Passaggi di proprietà

## Sud Italia

Mercato in lieve contrazione

Nel Sud Italia i passaggi di proprietà registrano una leggera flessione complessiva, con dinamiche variabili tra le regioni.

Il mercato resta comunque sostenuto da una domanda strutturalmente elevata di usato.

REGIONE	Q1 2025	Q2 2025	Q3 2025	Q4 2025	Q1 2026	YoY
Basilicata	7.859	7.394	7.437	7.676	<b>7.809</b>	▼ -0,6%
Calabria	27.013	25.820	26.342	26.862	<b>26.610</b>	▼ -1,5%
Campania	77.239	69.890	66.953	73.123	<b>76.365</b>	▼ -1,1%
Molise	4.873	4.206	4.358	4.638	<b>4.731</b>	▼ -2,9%
Puglia	58.343	54.692	56.344	56.805	<b>58.910</b>	▲ +1%
Sardegna	25.298	24.889	24.902	24.990	<b>25.011</b>	▼ -1,1%
Sicilia	70.322	66.772	68.212	68.992	<b>70.082</b>	▼ -0,3%

Fonte:  
ACI (passaggi di proprietà al netto delle minivolture)

# AutoScout24 Price Index

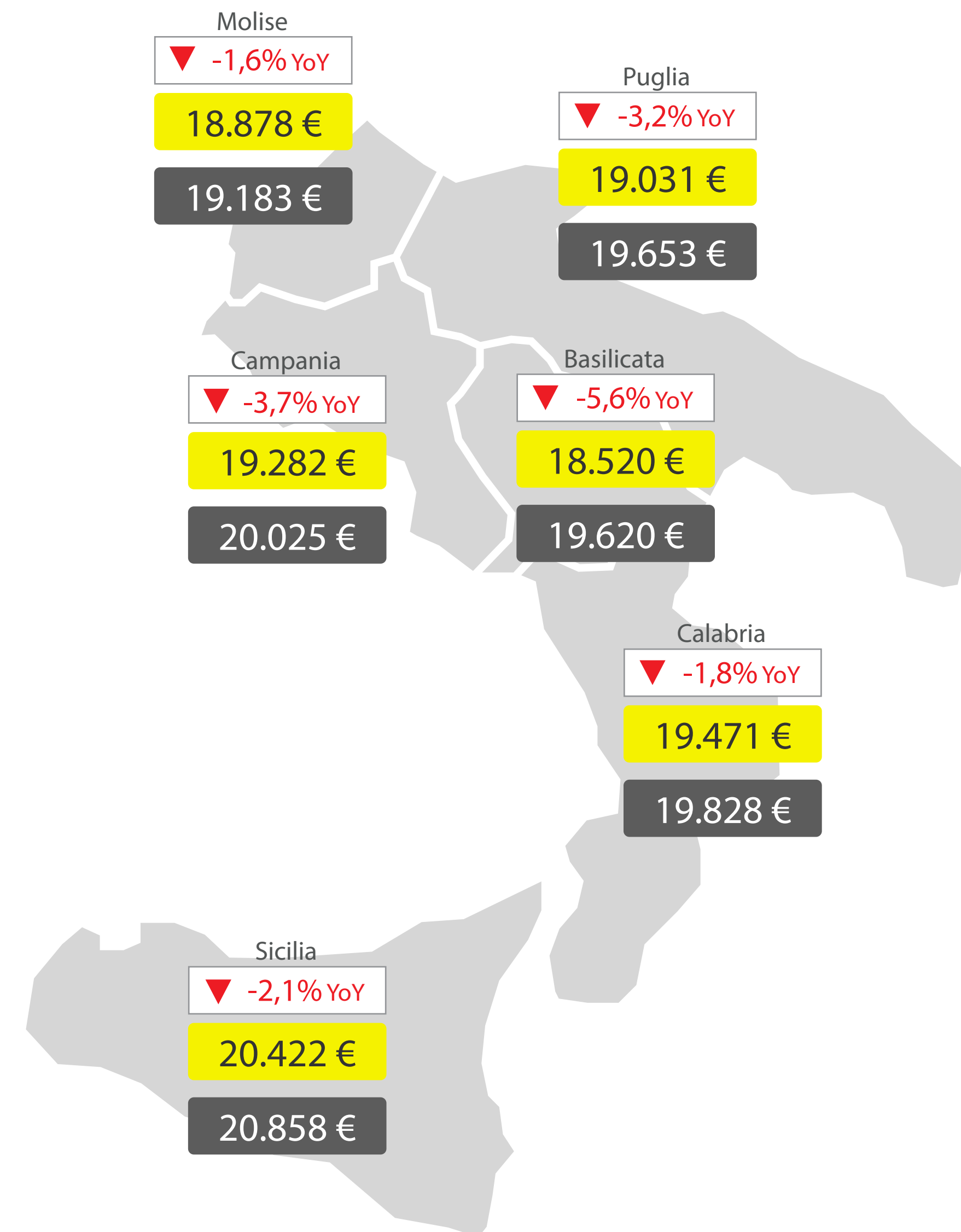
## Sud Italia

Prezzi fortemente in calo

Nel Sud Italia i prezzi mostrano una forte contrazione su base annua in tutte le regioni.

L'area continua a distinguersi per valori medi più contenuti rispetto al resto del Paese.

■ Mar 2026 ■ Mar 2025



Fonte:  
Centro Studi AutoScout24

# Modelli più venduti su AutoScout24

Sud Italia, marzo 2026



1. Fiat Panda



2. Citroën C3



3. Peugeot 2008



4. Peugeot 3008



5. Audi Q3



6. Fiat 500X



7. Fiat 500



8. Peugeot 208



9. Lancia Ypsilon



10. Jeep Renegade

Fonte:  
Centro Studi AutoScout24

# Modelli più richiesti su AutoScout24

Per regione, marzo 2026

Fonte: Centro Studi AutoScout24

Basilicata	Calabria	Campania	Molise	Puglia	Sardegna	Sicilia
1. Fiat Panda	1. Audi Q3	1. Fiat Panda	1. BMW X6	1. Fiat 500	1. Fiat Panda	1. Fiat Panda
2. Audi A3	2. Fiat Panda	2. Audi Q3	2. Fiat Panda	2. Audi Q3	2. Audi A3	2. Audi Q3
3. Volkswagen Golf	3. Audi A3	3. Fiat 500	3. Alfa Romeo Stelvio	3. Fiat Panda	3. Volkswagen Golf	3. Fiat 500
4. Volkswagen Polo	4. Fiat 500	4. Lancia Ypsilon	4. Citroën C3	4. Audi A3	4. Fiat 500	4. smart forTwo
5. Audi A6	5. Mercedes-Benz C 220	5. Fiat 500X	5. Ford Kuga	5. Ford Focus	5. Ford Fiesta	5. Audi A3